



## กฎกระทรวง

ให้ใช้บังคับผังเมืองรวมชุมชนวัดโบสถ์ จังหวัดพิษณุโลก

พ.ศ. ๒๕๖๒

อาศัยอำนาจตามความในมาตรา ๕ วรรคหนึ่ง แห่งพระราชบัญญัติการผังเมือง พ.ศ. ๒๕๑๘ และมาตรา ๒๖ วรรคหนึ่ง แห่งพระราชบัญญัติการผังเมือง พ.ศ. ๒๕๑๘ ซึ่งแก้ไขเพิ่มเติมโดยพระราชบัญญัติการผังเมือง (ฉบับที่ ๔) พ.ศ. ๒๕๕๘ รัฐมนตรีว่าการกระทรวงมหาดไทย ออกกฎกระทรวงไว้ดังต่อไปนี้

ข้อ ๑ ให้ใช้บังคับผังเมืองรวม ในท้องที่ตำบลทับยายเชียง ตำบลหอกลอง อำเภอพรหมพิราม และตำบลวัดโบสถ์ ตำบลท่างาม ตำบลบ้านยาง ตำบลท้อแท้ อำเภอมัญจาคีรี จังหวัดขอนแก่น ภายในแนวเขตตามแผนที่ท้ายกฎกระทรวงนี้

ข้อ ๒ การวางแผนและจัดทำผังเมืองรวมตามกฎกระทรวงนี้ มีวัตถุประสงค์เพื่อใช้เป็นแนวทางในการพัฒนา และการดำรงรักษาเมืองและบริเวณที่เกี่ยวข้องหรือชนบท ในด้านการใช้ประโยชน์ในทรัพย์สิน การคมนาคมและการขนส่ง การสาธารณสุขปโภค บริการสาธารณะและสภาพแวดล้อม ในบริเวณแนวเขตตามข้อ ๑ ให้สอดคล้องกับการพัฒนาระบบเศรษฐกิจและสังคมของประเทศ ตามแผนพัฒนาเศรษฐกิจและสังคมแห่งชาติ

ข้อ ๓ ผังเมืองรวมตามกฎกระทรวงนี้ มีนโยบายและมาตรการเพื่อจัดระบบการใช้ประโยชน์ที่ดิน โครงข่ายคมนาคมขนส่งและบริการสาธารณะให้มีประสิทธิภาพ สามารถรองรับและสอดคล้องกับการขยายตัวของชุมชนในอนาคต รวมทั้งส่งเสริมและพัฒนาเศรษฐกิจ โดยมีสาระสำคัญ ดังต่อไปนี้

(๑) ส่งเสริมและพัฒนาชุมชนให้เป็นศูนย์กลางการค้า การบริการ และการบริการสาธารณะ โดยเชื่อมโยงกับระบบเศรษฐกิจของจังหวัดพิษณุโลก

(๒) ส่งเสริมและพัฒนาแหล่งน้ำเพื่อการเกษตร การบรรเทาอุทกภัย ภัยแล้ง และการอนุรักษ์พื้นที่เกษตรกรรมให้เป็นแหล่งผลิตอาหารที่สำคัญอย่างยั่งยืน

(๓) ส่งเสริมและพัฒนาการบริการทางสังคม การสาธารณสุขปโภคและสาธารณูปการให้เพียงพอ และได้มาตรฐาน

(๔) อนุรักษ์ทรัพยากรธรรมชาติและสิ่งแวดล้อม

ข้อ ๔ การใช้ประโยชน์ที่ดินภายในเขตผังเมืองรวม ให้เป็นไปตามแผนผังกำหนดการใช้ประโยชน์ที่ดินตามที่ได้จำแนกประเภท แผนผังแสดงโครงการคมนาคมและขนส่ง และรายการประกอบแผนผังทำয়กฎกระทรวงนี้

ข้อ ๕ การใช้ประโยชน์ที่ดินตามแผนผังกำหนดการใช้ประโยชน์ที่ดินตามที่ได้จำแนกประเภททำয়กฎกระทรวงนี้ ให้เป็นไปดังต่อไปนี้

(๑) ที่ดินในบริเวณหมายเลข ๑.๑ ถึงหมายเลข ๑.๓๗ ที่กำหนดไว้เป็นสีเหลือง ให้เป็นที่ดินประเภทที่อยู่อาศัยหนาแน่นน้อย

(๒) ที่ดินในบริเวณหมายเลข ๒.๑ ถึงหมายเลข ๒.๑๑ ที่กำหนดไว้เป็นสีส้ม ให้เป็นที่ดินประเภทที่อยู่อาศัยหนาแน่นปานกลาง

(๓) ที่ดินในบริเวณหมายเลข ๓.๑ ถึงหมายเลข ๓.๔ ที่กำหนดไว้เป็นสีแดง ให้เป็นที่ดินประเภทพาณิชยกรรมและที่อยู่อาศัยหนาแน่นมาก

(๔) ที่ดินในบริเวณหมายเลข ๔.๑ ถึงหมายเลข ๔.๓๘ ที่กำหนดไว้เป็นสีเขียว ให้เป็นที่ดินประเภทชนบทและเกษตรกรรม

(๕) ที่ดินในบริเวณหมายเลข ๕.๑ ถึงหมายเลข ๕.๓๖ ที่กำหนดไว้เป็นสีเขียวอ่อน ให้เป็นที่ดินประเภทที่โล่งเพื่อนันทนาการและการรักษาคุณภาพสิ่งแวดล้อม

(๖) ที่ดินในบริเวณหมายเลข ๖.๑ ถึงหมายเลข ๖.๙ ที่กำหนดไว้เป็นสีเขียวมะกอก ให้เป็นที่ดินประเภทสถาบันการศึกษา

(๗) ที่ดินในบริเวณหมายเลข ๗.๑ ถึงหมายเลข ๗.๑๓ ที่กำหนดไว้เป็นสีเทาอ่อน ให้เป็นที่ดินประเภทสถาบันศาสนา

(๘) ที่ดินในบริเวณหมายเลข ๘.๑ ถึงหมายเลข ๘.๑๕ ที่กำหนดไว้เป็นสีน้ำเงิน ให้เป็นที่ดินประเภทสถาบันราชการ การสาธารณูปโภคและสาธารณูปการ

ข้อ ๖ ที่ดินประเภทที่อยู่อาศัยหนาแน่นน้อย ให้ใช้ประโยชน์ที่ดินเพื่อการอยู่อาศัย สถาบันราชการ การสาธารณูปโภคและสาธารณูปการเป็นส่วนใหญ่ สำหรับการที่ใช้ประโยชน์ที่ดินเพื่อกิจการอื่น ให้ใช้ได้ไม่เกินร้อยละสิบห้าของที่ดินประเภทนี้ในแต่ละบริเวณ

ที่ดินประเภทนี้ ห้ามใช้ประโยชน์ที่ดินเพื่อกิจการตามที่กำหนด ดังต่อไปนี้

(๑) โรงงานทุกจำพวกตามกฎหมายว่าด้วยโรงงาน เว้นแต่โรงงานตามประเภท ชนิด และจำพวกที่กำหนดให้ดำเนินการได้ตามบัญชีทำয়กฎกระทรวงนี้ และโรงงานบำบัดน้ำเสียรวมของชุมชน

(๒) คลังน้ำมันและสถานที่เก็บรักษาน้ำมัน ลักษณะที่สาม ตามกฎหมายว่าด้วยการควบคุมน้ำมันเชื้อเพลิง เพื่อการจำหน่าย

(๓) คลังก๊าซปิโตรเลียมเหลว สถานที่บรรจุก๊าซปิโตรเลียมเหลวประเภทโรงบรรจุ สถานที่บรรจุก๊าซปิโตรเลียมเหลวประเภทห้องบรรจุ และสถานที่เก็บรักษาก๊าซปิโตรเลียมเหลวประเภทโรงเก็บ ตามกฎหมายว่าด้วยการควบคุมน้ำมันเชื้อเพลิง

(๔) เลี้ยงม้า โค กระบือ สุกร สุนัข แพะ แกะ ห่าน เป็ด ไก่ ฝูง จระเข้ หรือสัตว์ป่า ตามกฎหมายว่าด้วยการสงวนและคุ้มครองสัตว์ป่า เพื่อการค้า

(๕) เกษตรกรรมที่ใช้สารเคมีซึ่งก่อให้เกิดเหตุรำคาญตามกฎหมายว่าด้วยการสาธารณสุขหรือมลพิษต่อชุมชนหรือสิ่งแวดล้อมตามกฎหมายว่าด้วยการส่งเสริมและรักษาคุณภาพสิ่งแวดล้อมแห่งชาติ

(๖) สุสานและฌาปนสถานตามกฎหมายว่าด้วยสุสานและฌาปนสถาน

(๗) จัดสรรที่ดินเพื่อประกอบอุตสาหกรรม

(๘) จัดสรรที่ดินเพื่อประกอบพาณิชยกรรม

(๙) สถานสงเคราะห์หรือรับเลี้ยงสัตว์

(๑๐) กำจัดมูลฝอยหรือสิ่งปฏิกูล

(๑๑) ซื้อมาหรือเก็บเศษวัสดุ

การใช้ประโยชน์ที่ดินประเภทนี้ ให้เป็นไปตามต่อไปนี้

(๑) ให้ดำเนินการหรือประกอบกิจการได้ในอาคารที่มีพื้นที่อาคารรวมกันไม่เกิน ๑,๐๐๐ ตารางเมตร

(๒) ให้มีที่ว่างไม่น้อยกว่าร้อยละสามสิบของแปลงที่ดินที่ยื่นขออนุญาต

(๓) ให้มีที่ว่างตามแนวขนานริมเขตทางหลวงแผ่นดินหมายเลข ๑๑ ไม่น้อยกว่า ๑๕ เมตร และให้มีที่ว่างตามแนวขนานริมเขตทางหลวงแผ่นดินหมายเลข ๑๐๘๖ ทางหลวงแผ่นดินหมายเลข ๑๒๒๐ ทางหลวงแผ่นดินหมายเลข ๑๒๙๖ และทางหลวงชนบท พ.๔๐๓๗ ไม่น้อยกว่า ๖ เมตร

(๔) ให้มีที่ว่างตามแนวขนานริมฝั่งตามสภาพธรรมชาติของแหล่งน้ำสาธารณะไม่น้อยกว่า ๖ เมตร และให้มีที่ว่างตามแนวขนานริมฝั่งตามสภาพธรรมชาติของลำรางสาธารณะไม่น้อยกว่า ๓ เมตร

(๕) ที่ดินเพื่อการอยู่อาศัยประเภทอาคารชุด หอพัก หรืออาคารอยู่อาศัยรวม ให้มีระยะห่างจากริมฝั่งตามสภาพธรรมชาติของแม่น้ำ ลำคลอง แหล่งน้ำสาธารณะ หรือลำรางสาธารณะไม่น้อยกว่า ๒๕ เมตร

ข้อ ๗ ที่ดินประเภทที่อยู่อาศัยหนาแน่นปานกลาง ให้ใช้ประโยชน์ที่ดินเพื่อการอยู่อาศัยสถาบันราชการ การสาธารณูปโภคและสาธารณูปการเป็นส่วนใหญ่ สำหรับการ ใช้ประโยชน์ที่ดินเพื่อกิจการอื่น ให้ใช้ได้ไม่เกินร้อยละสิบของที่ดินประเภทนี้ในแต่ละบริเวณ

ที่ดินประเภทนี้ ห้ามใช้ประโยชน์ที่ดินเพื่อกิจการตามที่กำหนด ดังต่อไปนี้

(๑) โรงงานทุกจำพวกตามกฎหมายว่าด้วยโรงงาน เว้นแต่โรงงานตามประเภท ชนิด และจำพวกที่กำหนดให้ดำเนินการได้ตามบัญชีท้ายกฎกระทรวงนี้ และโรงงานบำบัดน้ำเสียรวมของชุมชน

(๒) คลังน้ำมันและสถานที่เก็บรักษาน้ำมัน ลักษณะที่สาม ตามกฎหมายว่าด้วยการควบคุม น้ำมันเชื้อเพลิง เพื่อการจำหน่าย

(๓) คลังก๊าซปิโตรเลียมเหลว สถานที่บรรจุก๊าซปิโตรเลียมเหลวประเภทโรงบรรจุ สถานที่บรรจุก๊าซปิโตรเลียมเหลวประเภทห้องบรรจุ และสถานที่เก็บรักษาปิโตรเลียมเหลวประเภทโรงเก็บ ตามกฎหมายว่าด้วยการควบคุมน้ำมันเชื้อเพลิง

(๔) เลี้ยงม้า โค กระบือ สุกร สุนัข แพะ แกะ ห่าน เป็ด ไก่ ภูเขา กระจับปี่ หรือสัตว์ป่า ตามกฎหมายว่าด้วยการสงวนและคุ้มครองสัตว์ป่า เพื่อการค้า

(๕) เกษตรกรรมที่ใช้สารเคมีซึ่งก่อให้เกิดเหตุรำคาญตามกฎหมายว่าด้วยการสาธารณสุขหรือมลพิษต่อชุมชนหรือสิ่งแวดล้อมตามกฎหมายว่าด้วยการส่งเสริมและรักษาคุณภาพสิ่งแวดล้อมแห่งชาติ

(๖) สุสานและฌาปนสถานตามกฎหมายว่าด้วยสุสานและฌาปนสถาน

(๗) จัดสรรที่ดินเพื่อประกอบอุตสาหกรรม

(๘) จัดสรรที่ดินเพื่อประกอบพาณิชยกรรม

(๙) สถานสงเคราะห์หรือรับเลี้ยงสัตว์

(๑๐) สถานที่เก็บและลานตากผลิตผลทางการเกษตร

(๑๑) กำจัดมูลฝอยหรือสิ่งปฏิกูล

(๑๒) ซื่อขายหรือเก็บเศษวัสดุ

การใช้ประโยชน์ที่ดินประเภทนี้ ให้เป็นไปดังต่อไปนี้

(๑) ให้ดำเนินการหรือประกอบกิจการได้ในอาคารที่มีพื้นที่อาคารรวมกันไม่เกิน ๑,๐๐๐ ตารางเมตร

(๒) ให้มีที่ว่างไม่น้อยกว่าร้อยละสามสิบของแปลงที่ดินที่ยื่นขออนุญาต

(๓) ให้มีที่ว่างตามแนวนานริมหาดทางหลวงชนบท พ.ล.๔๐๓๗ ไม่น้อยกว่า ๖ เมตร

(๔) ให้มีที่ว่างตามแนวนานริมหาดตามสภาพธรรมชาติของแหล่งน้ำสาธารณะไม่น้อยกว่า ๖ เมตร และให้มีที่ว่างตามแนวนานริมหาดตามสภาพธรรมชาติของลำรางสาธารณะไม่น้อยกว่า ๓ เมตร

(๕) ที่ดินเพื่อการอยู่อาศัยประเภทอาคารชุด หอพัก หรืออาคารอยู่อาศัยรวม ให้มีระยะห่างจากริมฝั่งตามสภาพธรรมชาติของแม่น้ำ ลำคลอง แหล่งน้ำสาธารณะ หรือลำรางสาธารณะไม่น้อยกว่า ๒๕ เมตร

ข้อ ๘ ที่ดินประเภทพาณิชยกรรมและที่อยู่อาศัยหนาแน่นมาก ให้ใช้ประโยชน์ที่ดินเพื่อพาณิชยกรรม การอยู่อาศัย สถาปนาราชการ การสาธารณสุขโรคและสาธารณสุขการเป็นส่วนใหญ่ สำหรับการให้ประโยชน์ที่ดินเพื่อกิจการอื่น ให้ใช้ได้ไม่เกินร้อยละห้าของที่ดินประเภทนี้ในแต่ละบริเวณ

ที่ดินประเภทนี้ ห้ามใช้ประโยชน์ที่ดินเพื่อกิจการตามที่กำหนด ดังต่อไปนี้

(๑) โรงงานทุกจำพวกตามกฎหมายว่าด้วยโรงงาน เว้นแต่โรงงานตามประเภท ชนิด และจำพวกที่กำหนดให้ดำเนินการได้ตามบัญชีท้ายกฎกระทรวงนี้ และโรงงานบำบัดน้ำเสียรวมของชุมชน

(๒) คลังน้ำมัน สถานที่เก็บรักษาน้ำมัน ลักษณะที่สาม สถานีบริการน้ำมันประเภท ก สถานีบริการน้ำมันประเภท ข สถานีบริการน้ำมันประเภท ค ลักษณะที่สอง สถานีบริการน้ำมันประเภท จ ลักษณะที่สอง และสถานีบริการน้ำมันประเภท ฉ ตามกฎหมายว่าด้วยการควบคุมน้ำมันเชื้อเพลิง เพื่อการจำหน่าย

(๓) คลังก๊าซปิโตรเลียมเหลว สถานที่บรรจุก๊าซปิโตรเลียมเหลวประเภทโรงบรรจุ สถานที่บรรจุก๊าซปิโตรเลียมเหลวประเภทห้องบรรจุ สถานที่เก็บรักษาก๊าซปิโตรเลียมเหลวประเภทโรงเก็บ และสถานีบริการก๊าซปิโตรเลียมเหลว ตามกฎหมายว่าด้วยการควบคุมน้ำมันเชื้อเพลิง

(๔) เลี้ยงม้า โค กระบือ สุกร สุนัข แพะ แกะ ห่าน เป็ด ไก่ กู จระเข้ หรือสัตว์ป่า ตามกฎหมายว่าด้วยการสงวนและคุ้มครองสัตว์ป่า เพื่อการค้า

(๕) เกษตรกรรมที่ใช้สารเคมีซึ่งก่อให้เกิดเหตุรำคาญตามกฎหมายว่าด้วยการสาธารณสุขหรือมลพิษต่อชุมชนหรือสิ่งแวดล้อมตามกฎหมายว่าด้วยการส่งเสริมและรักษาคุณภาพสิ่งแวดล้อมแห่งชาติ

(๖) สุสานและฌาปนสถานตามกฎหมายว่าด้วยสุสานและฌาปนสถาน

(๗) จัดสรรที่ดินเพื่อประกอบอุตสาหกรรม

(๘) สถานสงเคราะห์หรือรับเลี้ยงสัตว์

(๙) สถานที่เก็บและลานตากผลิตผลทางการเกษตร

(๑๐) กำจัดมูลฝอยหรือสิ่งปฏิกูล

(๑๑) ซื่อขายหรือเก็บเศษวัสดุ

การใช้ประโยชน์ที่ดินประเภทนี้ ให้เป็นไปดังต่อไปนี้

(๑) ให้ดำเนินการหรือประกอบกิจการได้ในอาคารที่มีพื้นที่อาคารรวมกันไม่เกิน ๑,๐๐๐ ตารางเมตร เว้นแต่เป็นการดำเนินการโดยหน่วยงานของรัฐ

(๒) ให้มีที่ว่างไม่น้อยกว่าร้อยละสิบของแปลงที่ดินที่ยื่นขออนุญาต

(๓) ให้มีที่ว่างตามแนวขนานริมฝั่งตามสภาพธรรมชาติของลำรางสาธารณะไม่น้อยกว่า ๓ เมตร

(๔) ที่ดินเพื่อการอยู่อาศัยประเภทอาคารชุด หอพัก หรืออาคารอยู่อาศัยรวม ให้มีระยะห่างจากริมฝั่งตามสภาพธรรมชาติของแม่น้ำ ลำคลอง แหล่งน้ำสาธารณะ หรือลำรางสาธารณะไม่น้อยกว่า ๒๕ เมตร

ข้อ ๙ ที่ดินประเภทชนบทและเกษตรกรรม ให้ใช้ประโยชน์ที่ดินเพื่อเกษตรกรรม หรือเกี่ยวข้องกับเกษตรกรรม สถาบันราชการ การสาธารณูปโภคและสาธารณูปการเป็นส่วนใหญ่ สำหรับการให้ประโยชน์ที่ดินเพื่อกิจการอื่น ให้ใช้ได้ไม่เกินร้อยละสิบของที่ดินประเภทนี้ในแต่ละบริเวณ ที่ดินประเภทนี้ ห้ามใช้ประโยชน์ที่ดินเพื่อกิจการตามที่กำหนด ดังต่อไปนี้

(๑) โรงงานทุกจำพวกตามกฎหมายว่าด้วยโรงงาน เว้นแต่โรงงานตามประเภท ชนิด และจำพวกที่กำหนดให้ดำเนินการได้ตามบัญชีท้ายกฎกระทรวงนี้

(๒) คลังน้ำมันและสถานที่เก็บรักษาน้ำมัน ลักษณะที่สาม ตามกฎหมายว่าด้วยการควบคุม น้ำมันเชื้อเพลิง เพื่อการจำหน่าย

(๓) คลังก๊าซปิโตรเลียมเหลว สถานที่บรรจุก๊าซปิโตรเลียมเหลวประเภทโรงบรรจุ สถานที่บรรจุก๊าซปิโตรเลียมเหลวประเภทห้องบรรจุ และสถานที่เก็บรักษาก๊าซปิโตรเลียมเหลวประเภทโรงเก็บ ตามกฎหมายว่าด้วยการควบคุมน้ำมันเชื้อเพลิง

(๔) โรงแรมตามกฎหมายว่าด้วยโรงแรม

(๕) จัดสรรที่ดินเพื่อประกอบอุตสาหกรรม

(๖) จัดสรรที่ดินเพื่อประกอบพาณิชยกรรม

(๗) จัดสรรที่ดินเพื่อการอยู่อาศัย

(๘) การอยู่อาศัยหรือประกอบพาณิชยกรรมประเภทห้องแถว ตึกแถว หรือบ้านแถว

(๙) การอยู่อาศัยประเภทอาคารชุด หอพัก หรืออาคารอยู่อาศัยรวม

(๑๐) ซื่อขายหรือเก็บเศษวัสดุ เว้นแต่ที่มีระยะห่างจากริมเขตทางหลวงแผ่นดิน ทางหลวงชนบท ถนน อบจ.๒๐๓๕ ริมฝั่งแม่น้ำ ลำคลอง และแหล่งน้ำสาธารณะเกินกว่า ๓๐๐ เมตร

การใช้ประโยชน์ที่ดินประเภทนี้ ให้เป็นไปตามต่อไปนี้

(๑) ให้ดำเนินการหรือประกอบกิจการได้ในอาคารที่มีพื้นที่อาคารรวมกันไม่เกิน ๕๐๐ ตารางเมตร และไม่ใช้อาคารสูง

(๒) ที่ดินเพื่อประกอบพาณิชยกรรม ให้ดำเนินการหรือประกอบกิจการได้ในอาคารที่มีพื้นที่จำหน่ายสินค้ารวมกันไม่เกิน ๒๐๐ ตารางเมตร

(๓) ให้มีที่ว่างไม่น้อยกว่าร้อยละสามสิบของแปลงที่ดินที่ยื่นขออนุญาต

(๔) ให้มีที่ว่างตามแนวขนานริมเขตทางหลวงแผ่นดินหมายเลข ๑๑ ไม่น้อยกว่า ๑๕ เมตร และให้มีที่ว่างตามแนวขนานริมเขตทางหลวงแผ่นดินหมายเลข ๑๐๘๖ ทางหลวงแผ่นดินหมายเลข ๑๒๒๐ ทางหลวงแผ่นดินหมายเลข ๑๒๙๖ ทางหลวงชนบท พล.๒๐๒๓ ทางหลวงชนบท พล.๒๐๒๗ และทางหลวงชนบท พล.๔๐๓๗ ไม่น้อยกว่า ๖ เมตร

(๕) ให้มีที่ว่างตามแนวขนานริมฝั่งตามสภาพธรรมชาติของลำคลองหรือแหล่งน้ำสาธารณะ ไม่น้อยกว่า ๖ เมตร และให้มีที่ว่างตามแนวขนานริมฝั่งตามสภาพธรรมชาติของลำรางสาธารณะ ไม่น้อยกว่า ๓ เมตร

ข้อ ๑๐ ที่ดินประเภทที่โล่งเพื่อนันทนาการและการรักษาคุณภาพสิ่งแวดล้อมเฉพาะที่ดิน ซึ่งเป็นของรัฐ ให้ใช้ประโยชน์ที่ดินเพื่อนันทนาการหรือเกี่ยวข้องกับนันทนาการ การรักษาคุณภาพสิ่งแวดล้อม หรือสาธารณประโยชน์เท่านั้น เว้นแต่เป็นการก่อสร้างเพื่อการคมนาคมทางน้ำหรือ การสาธารณูปโภคที่เป็นของรัฐ

ที่ดินประเภทนี้ซึ่งเอกชนเป็นเจ้าของหรือผู้ครอบครองโดยชอบด้วยกฎหมาย ให้ใช้ประโยชน์ที่ดินเพื่อนันทนาการหรือเกี่ยวข้องกับนันทนาการ การรักษาคุณภาพสิ่งแวดล้อม การอยู่อาศัย เกษตรกรรมหรือเกี่ยวข้องกับเกษตรกรรม การสาธารณสุขและสาธารณูปการ หรือสาธารณประโยชน์เท่านั้น และให้มีที่ว่างไม่น้อยกว่าร้อยละห้าสิบของแปลงที่ดินที่ยื่นขออนุญาต และห้ามใช้ประโยชน์ที่ดินเพื่อกิจการตามที่กำหนด ดังต่อไปนี้

- (๑) โรงงานทุกจำพวกตามกฎหมายว่าด้วยโรงงาน
- (๒) โรงแรมตามกฎหมายว่าด้วยโรงแรม
- (๓) เลี้ยงม้า โค กระบือ สุกร สุนัข แพะ แกะ ห่าน เป็ด ไก่ ฝูง จระเข้ หรือสัตว์ป่า ตามกฎหมายว่าด้วยการสงวนและคุ้มครองสัตว์ป่า เพื่อการค้า
- (๔) จัดสรรที่ดินเพื่อประกอบพาณิชย์กรรม
- (๕) จัดสรรที่ดินเพื่อการอยู่อาศัย
- (๖) การอยู่อาศัยหรือประกอบพาณิชย์กรรมประเภทห้องแถว ตึกแถว หรือบ้านแถว
- (๗) การอยู่อาศัยประเภทอาคารชุด หอพัก หรืออาคารอยู่อาศัยรวม
- (๘) คลังสินค้าเพื่อการขายส่งหรือการผลิต
- (๙) สถานที่เก็บสินค้าซึ่งเป็นที่เก็บ พัก หรือขนถ่ายสินค้าหรือสิ่งของเพื่อประโยชน์ทางการค้าหรืออุตสาหกรรม

- (๑๐) กำจัดมูลฝอยหรือสิ่งปฏิกูล
  - (๑๑) ซื่อขายหรือเก็บเศษวัสดุ
  - (๑๒) โรงซ่อม สร้าง หรือบริการยานพาหนะที่ขับเคลื่อนด้วยเครื่องยนต์ทุกชนิด
- การใช้ประโยชน์ที่ดินริมฝั่งแม่น้ำ ลำคลอง หรือแหล่งน้ำสาธารณะ ให้มีที่ว่างตามแนวขนานริมฝั่งตามสภาพธรรมชาติของแม่น้ำ ลำคลอง หรือแหล่งน้ำสาธารณะไม่น้อยกว่า ๖ เมตร และที่ดินริมฝั่งลำรางสาธารณะ ให้มีที่ว่างตามแนวขนานริมฝั่งตามสภาพธรรมชาติของลำรางสาธารณะไม่น้อยกว่า ๓ เมตร เว้นแต่เป็นการก่อสร้างเพื่อการคมนาคมทางน้ำหรือการสาธารณสุข

ข้อ ๑๑ ที่ดินประเภทสถาบันการศึกษา ให้ใช้ประโยชน์ที่ดินเพื่อการศึกษาหรือเกี่ยวข้องกับการศึกษา สถาบันราชการ หรือสาธารณประโยชน์เท่านั้น

การใช้ประโยชน์ที่ดินริมทางหลวงแผ่นดิน ให้มีที่ว่างตามแนวขนานริมเขตทางไม่น้อยกว่า ๑๐ เมตร

การใช้ประโยชน์ที่ดินริมฝั่งแหล่งน้ำสาธารณะ ให้มีที่ว่างตามแนวขนานริมฝั่งตามสภาพธรรมชาติของแหล่งน้ำสาธารณะไม่น้อยกว่า ๖ เมตร และที่ดินริมฝั่งลำรางสาธารณะ ให้มีที่ว่างตามแนวขนานริมฝั่งตามสภาพธรรมชาติของลำรางสาธารณะไม่น้อยกว่า ๓ เมตร

ข้อ ๑๒ ที่ดินประเภทสถาบันศาสนา ให้ใช้ประโยชน์ที่ดินเพื่อการศาสนาหรือเกี่ยวข้องกับการศาสนา การศึกษา สถาบันราชการ หรือสาธารณประโยชน์เท่านั้น

การใช้ประโยชน์ที่ดินริมทางหลวงแผ่นดิน ให้มีที่ว่างตามแนวขนานริมเขตทางไม่น้อยกว่า ๑๐ เมตร

การใช้ประโยชน์ที่ดินริมฝั่งลำคลองหรือแหล่งน้ำสาธารณะ ให้มีที่ว่างตามแนวขนานริมฝั่งตามสภาพธรรมชาติของลำคลองหรือแหล่งน้ำสาธารณะไม่น้อยกว่า ๖ เมตร และที่ดินริมฝั่งลำรางสาธารณะ ให้มีที่ว่างตามแนวขนานริมฝั่งตามสภาพธรรมชาติของลำรางสาธารณะไม่น้อยกว่า ๓ เมตร

ข้อ ๑๓ ที่ดินประเภทสถาบันราชการ การสาธารณูปโภคและสาธารณูปการ ให้ใช้ประโยชน์ที่ดินเพื่อกิจการของรัฐ กิจการเกี่ยวกับการสาธารณูปโภคและสาธารณูปการ หรือสาธารณประโยชน์เท่านั้น

การใช้ประโยชน์ที่ดินริมทางหลวงแผ่นดิน ให้มีที่ว่างตามแนวขนานริมเขตทางไม่น้อยกว่า ๑๐ เมตร

การใช้ประโยชน์ที่ดินริมฝั่งลำคลองหรือแหล่งน้ำสาธารณะ ให้มีที่ว่างตามแนวขนานริมฝั่งตามสภาพธรรมชาติของลำคลองหรือแหล่งน้ำสาธารณะไม่น้อยกว่า ๖ เมตร และที่ดินริมฝั่งลำรางสาธารณะ ให้มีที่ว่างตามแนวขนานริมฝั่งตามสภาพธรรมชาติของลำรางสาธารณะไม่น้อยกว่า ๓ เมตร

ข้อ ๑๔ การใช้ประโยชน์ที่ดินตามแผนผังแสดงโครงการคมนาคมและขนส่งท้ายกฎกระทรวงนี้ ให้เป็นไปดังต่อไปนี้

(๑) ที่ดินในบริเวณแนวถนนสาย ก ๑ ถนนสาย ก ๓ ถนนสาย ก ๕ ถนนสาย ก ๖ ถนนสาย ก ๗ ถนนสาย ก ๘ ถนนสาย ก ๑๐ ถนนสาย ก ๑๒ และถนนสาย ข ๑ ห้ามใช้ประโยชน์ที่ดินเพื่อกิจการอื่น นอกจากกิจการตามที่กำหนด ดังต่อไปนี้

(ก) การสร้างถนนหรือเกี่ยวข้องกับถนน และการสาธารณูปโภคและสาธารณูปการ

(ข) การสร้างรั้วหรือกำแพง

(ค) เกษตรกรรมหรือเกี่ยวข้องกับเกษตรกรรมที่มีความสูงของอาคารไม่เกิน ๙ เมตร หรือไม่ใช่อาคารขนาดใหญ่

(๒) ที่ดินในบริเวณแนวถนนสาย ก ๒ ถนนสาย ก ๔ ถนนสาย ก ๙ ถนนสาย ก ๑๑ และถนนสาย ข ๒ ห้ามใช้ประโยชน์ที่ดินเพื่อกิจการอื่น นอกจากกิจการตามที่กำหนด ดังต่อไปนี้

(ก) การสร้างถนนหรือเกี่ยวข้องกับถนน และการสาธารณูปโภคและสาธารณูปการ

(ข) การสร้างรั้วหรือกำแพง

(ค) เกษตรกรรมหรือเกี่ยวข้องกับเกษตรกรรมที่มีความสูงของอาคารไม่เกิน ๙ เมตร หรือไม่ใช่อาคารขนาดใหญ่



(ง) การอยู่อาศัยที่มีความสูงของอาคารไม่เกิน ๙ เมตร หรือไม่ใช่อาคารขนาดใหญ่

(จ) การอยู่อาศัยที่ไม่ใช่ห้องแถว ตึกแถว หรือบ้านแถว

(ฉ) การอยู่อาศัยที่ไม่เป็นส่วนหนึ่งของการจัดสรรที่ดิน

ข้อ ๑๕ ให้ผู้มีหน้าที่และอำนาจในการควบคุมการก่อสร้างอาคารหรือการประกอบกิจการ  
ในเขตผังเมืองรวมปฏิบัติการให้เป็นไปตามกฎกระทรวงนี้

ให้ไว้ ณ วันที่ ๓๐ ตุลาคม พ.ศ. ๒๕๖๒

พลเอก อนุพงษ์ เผ่าจินดา

รัฐมนตรีว่าการกระทรวงมหาดไทย

บัญชีท้ายกฎกระทรวงให้ใช้บังคับผังเมืองรวมชุมชนวัดโบสถ์ จังหวัดพิษณุโลก

พ.ศ. ๒๕๖๒

ลำดับที่	ประเภทหรือชนิดของโรงงาน	ที่ดินประเภท															
		พาณิชยกรรมและที่อยู่อาศัยหนาแน่นมาก			ที่อยู่อาศัยหนาแน่นปานกลาง			ที่อยู่อาศัยหนาแน่นน้อย			ชนบทและเกษตรกรรม						
		โรงงานจำพวกที่			โรงงานจำพวกที่			โรงงานจำพวกที่			โรงงานจำพวกที่						
		๑	๒	๓	๑	๒	๓	๑	๒	๓	๑	๒	๓				
๒	โรงงานประกอบกิจการเกี่ยวกับผลิตผลเกษตรกรรม ใดๆอย่างหนึ่งหรือหลายอย่าง ดังต่อไปนี้																
(๑) การต้ม นึ่ง หรืออบพืชหรือเมล็ดพืช																ได้	
(๒) การกะเทาะเมล็ดหรือเปลือกเมล็ดพืช																ได้	
(๔) การหีบหรืออัดฝ้าย หรือการปั่นหรืออัดนุ่น																	ได้
(๕) การเก็บรักษาหรือลำเลียงพืช เมล็ดพืช หรือผลิตผลจากพืชในไซโล โกดังหรือคลังสินค้า																	ได้
(๖) การบด ปั่น หรือย่อยส่วนต่าง ๆ ของพืชซึ่งมีใช้เมล็ดพืชหรือหัวพืช																	ได้
(๘) การเพาะเชื้อเห็ด กลัวยไม้ หรือถั่วงอก										ได้	ได้			ได้	ได้		
(๙) การร่อน ล้าง คัด หรือแยกขนาดหรือคุณภาพของผลิตผลเกษตรกรรม										ได้	ได้			ได้	ได้		
(๑๑) การฟักไข่โดยใช้ตู้อบ										ได้				ได้			

ลำดับที่	ประเภทหรือชนิดของโรงงาน	ที่ดินประเภท												
		พาณิชยกรรมและที่อยู่อาศัยหนาแน่นมาก			ที่อยู่อาศัยหนาแน่นปานกลาง			ที่อยู่อาศัยหนาแน่นน้อย			ชนบทและเกษตรกรรม			
		โรงงานจำพวกที่			โรงงานจำพวกที่			โรงงานจำพวกที่			โรงงานจำพวกที่			
		๑	๒	๓	๑	๒	๓	๑	๒	๓	๑	๒	๓	
๔	โรงงานประกอบกิจการเกี่ยวกับสัตว์ซึ่งมีใช้สัตว์น้ำ อย่างไม่อย่างหนึ่งหรือหลายอย่าง ดังต่อไปนี้													
	(๑) การฆ่าสัตว์												ได้	
	(๒) การถนอมเนื้อสัตว์โดยวิธีอบ ร่มควัน ใส่เกลือ ดอง ตากแห้ง หรือทำให้เยือกแข็งโดยฉับพลันหรือเหือดแห้ง									ได้		ได้	ได้	
๖	โรงงานประกอบกิจการเกี่ยวกับสัตว์น้ำ อย่างไม่อย่างหนึ่งหรือหลายอย่าง ดังต่อไปนี้													
	(๒) การถนอมสัตว์น้ำโดยวิธีอบ ร่มควัน ใส่เกลือ ดอง ตากแห้ง หรือทำให้เยือกแข็งโดยฉับพลันหรือเหือดแห้ง										ได้		ได้	ได้
๘	โรงงานประกอบกิจการเกี่ยวกับผัก พืช หรือผลไม้ อย่างไม่อย่างหนึ่งหรือหลายอย่าง ดังต่อไปนี้													
	(๑) การทำอาหารหรือเครื่องดื่มาจากผัก พืช หรือผลไม้ และบรรจุในภาชนะที่ฝนิกและอากาศเข้าไม่ได้	ได้				ได้					ได้		ได้	ได้
	(๒) การถนอมผัก พืช หรือผลไม้โดยวิธีกวน ตากแห้ง ดอง หรือทำให้เยือกแข็งโดยฉับพลันหรือเหือดแห้ง										ได้		ได้	ได้

ลำดับที่	ประเภทหรือชนิดของโรงงาน	ที่ดินประเภท												
		พาณิชยกรรมและที่อยู่อาศัยหนาแน่นมาก			ที่อยู่อาศัยหนาแน่นปานกลาง			ที่อยู่อาศัยหนาแน่นน้อย			ชนบทและเกษตรกรรม			
		โรงงานจำพวกที่			โรงงานจำพวกที่			โรงงานจำพวกที่			โรงงานจำพวกที่			
		๑	๒	๓	๑	๒	๓	๑	๒	๓	๑	๒	๓	
๙	โรงงานประกอบกิจการเกี่ยวกับเมล็ดพืชหรือหัวพืช อย่างเป็นใดอย่างหนึ่งหรือหลายอย่าง ดังต่อไปนี้ (๑) การสี ฝัด หรือขัดข้าว (๒) การทำแป้ง (๓) การป่นหรือบดเมล็ดพืชหรือหัวพืช (๔) การผลิตอาหารสำเร็จรูปจากเมล็ดพืชหรือหัวพืช (๖) การปอกหัวพืชหรือทำหัวพืชให้เป็นเส้น แวน หรือแหง													
								ได้	ได้		ได้	ได้	ได้	
											ได้	ได้		
											ได้	ได้		
		ได้			ได้			ได้			ได้	ได้		
											ได้	ได้		
๑๐	โรงงานประกอบกิจการเกี่ยวกับอาหารจากแป้ง อย่างเป็นใดอย่างหนึ่งหรือหลายอย่าง ดังต่อไปนี้ (๑) การทำขนมปังหรือขนมเค้ก (๒) การทำขนมปังกรอบหรือขนมอบแห้ง (๓) การทำผลิตภัณฑ์อาหารจากแป้งเป็นเส้น เม็ด หรือชิ้น													
		ได้			ได้	ได้		ได้	ได้		ได้	ได้		
		ได้			ได้	ได้		ได้	ได้		ได้	ได้		
๑๑	โรงงานประกอบกิจการเกี่ยวกับน้ำตาลซึ่งทำจากอ้อย บีช หญ้าหวาน หรือพืชอื่น ที่ให้ความหวาน อย่างเป็นใดอย่างใดอย่างหนึ่งหรือหลายอย่าง ดังต่อไปนี้ (๑) การทำน้ำเชื่อม (๓) การทำน้ำตาลจากน้ำหวานของต้นมะพร้าว ต้นตาลโตนด หรือพืชอื่น ๆ ซึ่งมีไซอ้อย													
										ได้			ได้	
										ได้			ได้	

ลำดับที่	ประเภทหรือชนิดของโรงงาน	ที่ดินประเภท											
		พาณิชยกรรมและที่อยู่อาศัยหนาแน่นมาก			ที่อยู่อาศัยหนาแน่นปานกลาง			ที่อยู่อาศัยหนาแน่นน้อย			ชนบทและเกษตรกรรม		
		โรงงานจำพวกที่			โรงงานจำพวกที่			โรงงานจำพวกที่			โรงงานจำพวกที่		
		๑	๒	๓	๑	๒	๓	๑	๒	๓	๑	๒	๓
๑๒	โรงงานประกอบกิจการเกี่ยวกับชา กาแฟ โกโก้ ช็อกโกแลต หรือขนมหวาน อย่างใดอย่างหนึ่งหรือหลายอย่าง ดังต่อไปนี้												
(๑) การทำใบชาแห้งหรือใบชาผง								ได้	ได้		ได้		
(๒) การคั่ว บด หรือป่นกาแฟหรือการทำกาแฟผง									ได้			ได้	
(๓) การทำโกโก้ผงหรือขนมจากโกโก้					ได้			ได้			ได้		
(๔) การทำช็อกโกแลต ช็อกโกแลตผง หรือขนมจากช็อกโกแลต					ได้			ได้			ได้		
(๕) การทำเค้กฮวยผง ชิงผง หรือเครื่องดัดชนิดผงจากพืชอื่น ๆ					ได้			ได้			ได้		
(๖) การทำมะขามอัดเม็ด มะนาวอัดเม็ด หรือผลไม้อัดเม็ด					ได้			ได้			ได้	ได้	
(๗) การเชื่อมหรือแช่ผลไม้หรือเปลือกผลไม้ หรือการเคลือบผลไม้หรือเปลือกผลไม้ด้วยน้ำตาล					ได้			ได้			ได้	ได้	
(๘) การอบหรือคั่วถั่วหรือเมล็ดผลไม้ (Nuts) หรือการเคลือบถั่วหรือเมล็ดผลไม้ (Nuts) ด้วยน้ำตาล กาแฟ โกโก้ หรือช็อกโกแลต					ได้			ได้			ได้	ได้	
(๑๐) การทำลูกกวาดหรือทอฟฟี่					ได้			ได้			ได้	ได้	
(๑๑) การทำไอศกรีม					ได้			ได้	ได้		ได้	ได้	

ลำดับที่	ประเภทหรือชนิดของโรงงาน	ที่ดินประเภท											
		พาณิชยกรรมและที่อยู่อาศัยหนาแน่นมาก			ที่อยู่อาศัยหนาแน่นปานกลาง			ที่อยู่อาศัยหนาแน่นน้อย			ชนบทและเกษตรกรรม		
		โรงงานจำพวกที่			โรงงานจำพวกที่			โรงงานจำพวกที่			โรงงานจำพวกที่		
		๑	๒	๓	๑	๒	๓	๑	๒	๓	๑	๒	๓
๑๓	โรงงานประกอบกิจการเกี่ยวกับเครื่องปรุงหรือเครื่องประกอบอาหาร อย่างใดอย่างหนึ่งหรือหลายอย่าง ดังต่อไปนี้ (๖) การทำน้ำมันสลัด ..... (๗) การบัดหรือป่นเครื่องเทศ ..... (๘) การทำพริกป่น พริกไทยป่น หรือเครื่องแกง												
								ได้			ได้	ได้	
								ได้			ได้	ได้	
๑๔	โรงงานประกอบกิจการเกี่ยวกับการทำน้ำแข็ง หรือตัด ซอย บด หรือย่อยน้ำแข็ง						ได้			ได้		ได้	
๒๐	โรงงานประกอบกิจการเกี่ยวกับน้ำดื่ม เครื่องดื่มที่ไม่มีแอลกอฮอล์ น้ำอัดลม หรือน้ำแร่ อย่างใดอย่างหนึ่งหรือหลายอย่าง ดังต่อไปนี้ (๑) การทำน้ำดื่ม ..... (๒) การทำเครื่องดื่มที่ไม่มีแอลกอฮอล์ ..... (๔) การทำน้ำแร่												
		ได้	ได้		ได้	ได้		ได้	ได้		ได้	ได้	ได้
			ได้			ได้		ได้				ได้	
๒๑	โรงงานประกอบกิจการเกี่ยวกับยาสูบ ยาอัด ยาเส้น ยาเคี้ยว หรือยานัตถ์ อย่างใดอย่างหนึ่งหรือหลายอย่าง ดังต่อไปนี้ (๓) การทำยาอัด ยาเส้น ยาเส้นปรุง หรือยาเคี้ยว ..... (๔) การทำยานัตถ์												
									ได้		ได้		ได้
๒๒	โรงงานประกอบกิจการเกี่ยวกับสิ่งทอ ด้าย หรือเส้นใยซึ่งมีใยหิน (Asbestos) อย่างใดอย่างหนึ่งหรือหลายอย่าง ดังต่อไปนี้ (๒) การทอหรือการเตรียมเส้นด้ายใยหินสำหรับการทอ												
											ได้	ได้	ได้



ลำดับที่	ประเภทหรือชนิดของโรงงาน	ที่ดินประเภท											
		พาณิชยกรรมและที่อยู่อาศัยหนาแน่นมาก			ที่อยู่อาศัยหนาแน่นปานกลาง			ที่อยู่อาศัยหนาแน่นน้อย			ชนบทและเกษตรกรรม		
		โรงงานจำพวกที่			โรงงานจำพวกที่			โรงงานจำพวกที่			โรงงานจำพวกที่		
		๑	๒	๓	๑	๒	๓	๑	๒	๓	๑	๒	๓
๒๘	โรงงานประกอบกิจการเกี่ยวกับเครื่องแต่งกายซึ่งมีใช้รองเท้า อย่างไม่ใดอย่างหนึ่งหรือหลายอย่าง ดังต่อไปนี้												
	(๑) การตัดหรือเย็บเครื่องนุ่งห่ม เข็มขัด ผ้าเช็ดหน้า ผ้าพันคอ เนกไท หูกระต่าย ปลอกแขน ถุงมือ ถุงเท้าจากผ้า หนังสัตว์ ขนสัตว์ หรือวัสดุอื่น	ได้	ได้		ได้	ได้		ได้	ได้		ได้	ได้	
	(๒) การทำหมวก	ได้	ได้		ได้	ได้		ได้	ได้		ได้	ได้	
๓๓	โรงงานผลิตรองเท้าหรือชิ้นส่วนของรองเท้าซึ่งมีได้ทำจากไม้ ยางอบแข็ง ยางอัดเข้ารูป หรือพลาสติกอัดเข้ารูป	ได้			ได้			ได้	ได้		ได้	ได้	
๓๔	โรงงานประกอบกิจการเกี่ยวกับไม้ อย่างไม่ใดอย่างหนึ่งหรือหลายอย่าง ดังต่อไปนี้												
	(๑) การเลื่อย ไซ ซอย เเซะร่อง หรือการแปรรูปไม้ด้วยวิธีอื่นที่คล้ายคลึงกัน												ได้
	(๒) การทำวงกบ ขอบประตู ขอบหน้าต่าง บานหน้าต่าง บานประตู หรือส่วนประกอบที่ทำด้วยไม้ของอาคาร												ได้
๓๕	โรงงานผลิตภาชนะบรรจุหรือเครื่องใช้จากไม้ไผ่ หวาย ฟาง อ้อ กก หรือผักตบชวา								ได้	ได้		ได้	ได้
๓๖	โรงงานประกอบกิจการเกี่ยวกับผลิตภัณฑ์จากไม้หรือไม้ก๊อก อย่างไม่ใดอย่างหนึ่งหรือหลายอย่าง ดังต่อไปนี้												
	(๓) การแกะสลักไม้								ได้	ได้		ได้	ได้
	(๕) การทำผลิตภัณฑ์จากไม้ก๊อก								ได้			ได้	



ลำดับที่	ประเภทหรือชนิดของโรงงาน	ที่ดินประเภท											
		พาณิชยกรรมและที่อยู่อาศัยหนาแน่นมาก			ที่อยู่อาศัยหนาแน่นปานกลาง			ที่อยู่อาศัยหนาแน่นน้อย			ชนบทและเกษตรกรรม		
		โรงงานจำพวกที่			โรงงานจำพวกที่			โรงงานจำพวกที่			โรงงานจำพวกที่		
		๑	๒	๓	๑	๒	๓	๑	๒	๓	๑	๒	๓
๔๑	โรงงานประกอบกิจการเกี่ยวกับ (๑) การพิมพ์ การทำแผ่นเก็บเอกสาร การเย็บเล่ม ทำปก หรือตกแต่งสิ่งพิมพ์	ได้			ได้			ได้	ได้		ได้		
๕๓	โรงงานประกอบกิจการเกี่ยวกับผลิตภัณฑ์พลาสติก อย่างใดอย่างหนึ่งหรือหลายอย่าง ดังต่อไปนี้								ได้			ได้	
	(๑) การทำเครื่องมือ เครื่องใช้ เครื่องเรือน หรือเครื่องประดับ และรวมถึงชิ้นส่วนของผลิตภัณฑ์ดังกล่าว								ได้			ได้	
	(๒) การทำเส้นหรือพรม								ได้			ได้	
	(๔) การทำภาชนะบรรจุ เช่น ถังหรือกระสอบ								ได้			ได้	
๕๖	โรงงานผลิตอิฐ กระเบื้อง หรือท่อสำหรับใช้ในการก่อสร้างเข้าหลอมโลหะ กระเบื้องประดับ (Architectural Terracotta) ร่องในเตาไฟ ท่อหรือยอดปล่องไฟ หรือวัตถุดิบไฟจากดินเหนียว (เฉพาะผลิตอิฐจากดินเหนียว)										ได้	ได้	
๕๘	โรงงานประกอบกิจการเกี่ยวกับผลิตภัณฑ์โลหะ อย่างใดอย่างหนึ่งหรือหลายอย่างดังต่อไปนี้												
	(๑) การทำผลิตภัณฑ์คอนกรีต ผลิตภัณฑ์คอนกรีตผสม ผลิตภัณฑ์ยิปซัม หรือผลิตภัณฑ์ปูนปลาสเตอร์										ได้		ได้

ลำดับที่	ประเภทหรือชนิดของโรงงาน	ที่ดินประเภท												
		พาณิชยกรรมและที่อยู่อาศัยหนาแน่นมาก			ที่อยู่อาศัยหนาแน่นปานกลาง			ที่อยู่อาศัยหนาแน่นน้อย			ชนบทและเกษตรกรรม			
		โรงงานจำพวกที่			โรงงานจำพวกที่			โรงงานจำพวกที่			โรงงานจำพวกที่			
		๑	๒	๓	๑	๒	๓	๑	๒	๓	๑	๒	๓	
๖๒	โรงงานผลิต ตบแต่ง ดัดแปลง หรือซ่อมแซมเครื่องเรือนหรือเครื่องตกแต่งภายในอาคารที่ทำจากโลหะหรือโลหะเป็นส่วนใหญ่ และรวมถึงส่วนประกอบหรืออุปกรณ์ของเครื่องเรือนหรือเครื่องตกแต่งดังกล่าว								ได้			ได้		
๖๓	โรงงานประกอบกิจการเกี่ยวกับผลิตภัณฑ์โลหะสำหรับใช้ในการก่อสร้างหรือติดตั้งอย่างใดอย่างหนึ่งหรือหลายอย่าง ดังต่อไปนี้ (๒) การทำส่วนประกอบสำหรับใช้ในการก่อสร้างอาคาร (๓) การทำส่วนประกอบสำหรับใช้ในการต่อเรือ													
									ได้	ได้		ได้	ได้	
									ได้			ได้	ได้	
๖๔	โรงงานประกอบกิจการเกี่ยวกับผลิตภัณฑ์โลหะ อย่างใดอย่างหนึ่งหรือหลายอย่างดังต่อไปนี้ (๑) การทำภาชนะบรรจุ (๔) การทำเครื่องใช้เล็ก ๆ จากโลหะ (๑๓) การกลึง เจาะ คว้าน กัด ไส เจียน หรือเชื่อมโลหะทั่วไป													
									ได้			ได้		
									ได้			ได้	ได้	
										ได้			ได้	ได้
๖๕	โรงงานผลิต ประกอบ ดัดแปลง หรือซ่อมแซมเครื่องยนต์ เครื่องกังหัน และรวมถึงส่วนประกอบหรืออุปกรณ์ของเครื่องยนต์หรือเครื่องกังหันดังกล่าว													
๖๖	โรงงานผลิต ประกอบ ดัดแปลง หรือซ่อมแซมเครื่องจักรสำหรับการกลึงกรรมหรือการเลื่อยสัตว์ และรวมถึงส่วนประกอบหรืออุปกรณ์ของเครื่องจักรดังกล่าว													
									ได้	ได้		ได้	ได้	ได้

ลำดับที่	ประเภทหรือชนิดของโรงงาน	ที่ดินประเภท													
		พาณิชยกรรมและที่อยู่อาศัยหนาแน่นมาก			ที่อยู่อาศัยหนาแน่นปานกลาง			ที่อยู่อาศัยหนาแน่นน้อย			ชนบทและเกษตรกรรม				
		โรงงานจำพวกที่			โรงงานจำพวกที่			โรงงานจำพวกที่			โรงงานจำพวกที่				
		๑	๒	๓	๑	๒	๓	๑	๒	๓	๑	๒	๓		
๖๗	โรงงานประกอบกิจการเกี่ยวกับเครื่องจักร ส่วนประกอบ หรืออุปกรณ์ของเครื่องจักรสำหรับประดิษฐ์โลหะหรือไม้ ใดๆอย่างหนึ่งหรือหลายอย่างดังต่อไปนี้ (๑) การทำ ดัดแปลง หรือซ่อมแซมเครื่องจักรสำหรับโรงเลื่อย ไซ ทำเครื่องเรือน หรือทำไม้วีเนียร์ (๒) การทำ ดัดแปลง หรือซ่อมแซมเครื่องกลึง เครื่องคว้าน เครื่องเจาะ เครื่องกัด (Milling Machines) เครื่องเจียน เครื่องตัด (Shearing Machines) หรือเครื่องไส (Shaping Machines) (๓) การทำ ดัดแปลง หรือซ่อมแซมเครื่องเลื่อยตัดโลหะด้วยเครื่องยนต์ หรือเครื่องขัด (๔) การทำ ดัดแปลง หรือซ่อมแซมเครื่องทุบโลหะ (Drop Forges or Forging Machines) (๕) การทำ ดัดแปลง หรือซ่อมแซมเครื่องรีดโลหะ เครื่องอัดโลหะ หรือเครื่องดึงรีดโลหะ (๖) การทำ ดัดแปลง หรือซ่อมแซมเครื่องดันรีด เครื่องทำให้หลอมละลาย หรือเชื่อมโดยไม่ใช้ไฟฟ้า									ได้			ได้	ได้	
										ได้			ได้	ได้	
										ได้			ได้	ได้	
										ได้			ได้	ได้	
										ได้			ได้	ได้	

ลำดับที่	ประเภทหรือชนิดของโรงงาน	ที่ดินประเภท												
		พาณิชยกรรมและที่อยู่อาศัยหนาแน่นมาก			ที่อยู่อาศัยหนาแน่นปานกลาง			ที่อยู่อาศัยหนาแน่นน้อย			ชนบทและเกษตรกรรม			
		โรงงานจำพวกที่			โรงงานจำพวกที่			โรงงานจำพวกที่			โรงงานจำพวกที่			
		๑	๒	๓	๑	๒	๓	๑	๒	๓	๑	๒	๓	
	(๗) การทำ ดัดแปลง หรือซ่อมแซมแบบ (Dies) หรือเครื่องจับ (Jigs) สำหรับใช้กับเครื่องมือกล								ได้			ได้	ได้	
	(๘) การทำส่วนประกอบหรืออุปกรณ์สำหรับเครื่องจักรตาม (๑) ถึง (๗)								ได้			ได้	ได้	
๖๙	โรงงานผลิต ประกอบ ดัดแปลง หรือซ่อมแซมเครื่องคำนวณ เครื่องทำบัญชี เครื่องจักรสำหรับระบบบัตรเจาะ เครื่องจักรสำหรับใช้ในการคำนวณชนิดดิจิทัล หรือชนิดอนาล็อก หรือเครื่องอิเล็กทรอนิกส์สำหรับปฏิบัติกับข้อมูลที่เกี่ยวข้องกัน หรืออุปกรณ์ (Digital or Analog Computers or Associated Electronic Data Processing Equipment or Accessories) เครื่องรวมราคาของขาย (Cash Registers) เครื่องพิมพ์ดีด เครื่องชั่งซึ่งมีใช้เครื่องชั่งที่ใช้ในห้องทดลอง วิทยาศาสตร์ เครื่องอัดสำเนาซึ่งมีใช้เครื่องอัดสำเนาด้วยการถ่ายภาพ และรวมถึง ส่วนประกอบหรืออุปกรณ์ของผลิตภัณฑ์ดังกล่าว	ได้			ได้				ได้	ได้		ได้	ได้	
๗๐	โรงงานผลิต ประกอบ ดัดแปลง หรือซ่อมแซมเครื่องสูบน้ำ เครื่องอัดอากาศ หรือก๊าซ เครื่องเป่าลม เครื่องปรับหรือถ่ายเทอากาศ เครื่องโปรยน้ำดับไฟ ตู้เย็น หรือเครื่องประกอบตู้เย็น เครื่องขายสินค้าอัตโนมัติ เครื่องล้าง ชัก ชักแห้ง หรือรีดผ้า เครื่องเย็บ เครื่องส่งกำลังกล เครื่องยก บันจัน ลิฟต์ บันไดเลื่อน	ได้			ได้				ได้	ได้		ได้	ได้	

ลำดับที่	ประเภทหรือชนิดของโรงงาน	ที่ดินประเภท											
		พาณิชยกรรมและที่อยู่อาศัยหนาแน่นมาก			ที่อยู่อาศัยหนาแน่นปานกลาง			ที่อยู่อาศัยหนาแน่นน้อย			ชนบทและเกษตรกรรม		
		โรงงานจำพวกที่			โรงงานจำพวกที่			โรงงานจำพวกที่			โรงงานจำพวกที่		
		๑	๒	๓	๑	๒	๓	๑	๒	๓	๑	๒	๓
	รถบรรทุก รถแทรกเตอร์ รถพ่วงสำหรับใช้ในการอุตสาหกรรม รถยกซ้อนของ (Stackers) เตาไฟหรือเตาอบสำหรับใช้ในการอุตสาหกรรมหรือสำหรับใช้ในบ้าน แต่ผลิตภัณฑ์นั้นต้องไม่ใช่พลังงานไฟฟ้า และรวมถึงส่วนประกอบหรืออุปกรณ์ของผลิตภัณฑ์ดังกล่าว												
๗๑	โรงงานผลิต ประกอบ ดัดแปลง หรือซ่อมแซมเครื่องจักร หรือผลิตภัณฑ์ที่ระบุไว้ในลำดับที่ ๗๐ เฉพาะที่ใช้ไฟฟ้า เครื่องยนต์ไฟฟ้า เครื่องกำเนิดไฟฟ้า หม้อแปลงแรงไฟฟ้า เครื่องสับหรือบังคับไฟฟ้า เครื่องใช้สำหรับแผงไฟฟ้า เครื่องเปลี่ยนทางไฟฟ้า เครื่องส่งหรือจำหน่ายไฟฟ้า เครื่องสำหรับใช้บังคับไฟฟ้า หรือเครื่องเชื่อมไฟฟ้า (เฉพาะดัดแปลงหรือซ่อมแซม)				ได้			ได้	ได้		ได้	ได้	
๗๒	โรงงานผลิต ประกอบ ดัดแปลง หรือซ่อมแซมเครื่องรับวิทยุ เครื่องรับโทรทัศน์ เครื่องกระจายเสียงหรือบันทึกเสียง เครื่องเล่นแผ่นเสียง เครื่องบันทึกคัมพูค เครื่องบันทึกเสียงด้วยเทป เครื่องเล่นหรือเครื่องบันทึกแถบภาพ (วิดีโอ) เครื่องเล่นเสียง แผ่นแม่เหล็กที่ได้บันทึกเสียงแล้ว เครื่องโทรศัพท์หรือโทรเลข ชนิดมีสายหรือไม่มีสาย เครื่องส่งวิทยุ เครื่องส่งโทรทัศน์ เครื่องรับส่งสัญญาณหรือจับสัญญาณ เครื่องเรดาร์ ผลิตภัณฑ์ที่เป็นตัวกึ่งนำหรือตัวกึ่งนำชนิดไวที่เกี่ยวข้อง (Semi - Conductor or Related Sensitive Semi - Conductor Devices)	ได้			ได้			ได้	ได้		ได้	ได้	

ลำดับที่	ประเภทหรือชนิดของโรงงาน	ที่ดินประเภท											
		พาณิชยกรรมและที่อยู่อาศัยหนาแน่นมาก			ที่อยู่อาศัยหนาแน่นปานกลาง			ที่อยู่อาศัยหนาแน่นน้อย			ชนบทและเกษตรกรรม		
		โรงงานจำพวกที่			โรงงานจำพวกที่			โรงงานจำพวกที่			โรงงานจำพวกที่		
		๑	๒	๓	๑	๒	๓	๑	๒	๓	๑	๒	๓
	คาปาซิเตอร์หรือคอนเดนเซอร์อิเล็กทรอนิกส์ชนิดคงที่หรือเปลี่ยนแปลงได้ (Fixed or Variable Electronic Capacitors or Condensers) เครื่องหรือหลอดเรดิโอกราฟ เครื่องหรือหลอดฟลูโรสโคป หรือเครื่องหรือหลอดเอกซเรย์ และรวมถึงการผลิตอุปกรณ์หรือชิ้นส่วนสำหรับใช้กับเครื่องอิเล็กทรอนิกส์ดังกล่าว												
๗๓	โรงงานผลิต ประกอบ หรือดัดแปลงเครื่องมือหรือเครื่องใช้ไฟฟ้าที่ไม่ได้ระบุไว้ในลำดับใด และรวมถึงส่วนประกอบหรืออุปกรณ์ของผลิตภัณฑ์ดังกล่าว (เฉพาะดัดแปลงหรือซ่อมแซม)				ได้			ได้	ได้		ได้	ได้	
๗๗	โรงงานประกอบกิจการเกี่ยวกับรถยนต์หรือรถพ่วง อย่างใดอย่างหนึ่งหรือหลายอย่าง ดังต่อไปนี้ (๑) การสร้าง ประกอบ ดัดแปลง หรือเปลี่ยนแปลงสภาพรถยนต์หรือรถพ่วง (๒) การทำชิ้นส่วนพิเศษหรืออุปกรณ์สำหรับรถยนต์หรือรถพ่วง							ได้	ได้		ได้	ได้	
								ได้	ได้		ได้	ได้	
๗๘	โรงงานประกอบกิจการเกี่ยวกับจักรยานยนต์ จักรยานสามล้อ หรือจักรยานสองล้อ อย่างใดอย่างหนึ่งหรือหลายอย่าง ดังต่อไปนี้ (๑) การสร้าง ประกอบ ดัดแปลง หรือเปลี่ยนแปลงสภาพจักรยานยนต์ จักรยานสามล้อ หรือจักรยานสองล้อ (๒) การทำชิ้นส่วนพิเศษหรืออุปกรณ์สำหรับจักรยานยนต์ จักรยานสามล้อ หรือจักรยานสองล้อ				ได้	ได้		ได้	ได้		ได้	ได้	
								ได้	ได้		ได้	ได้	

ลำดับที่	ประเภทหรือชนิดของโรงงาน	ที่ดินประเภท												
		พาณิชยกรรมและที่อยู่อาศัยหนาแน่นมาก			ที่อยู่อาศัยหนาแน่นปานกลาง			ที่อยู่อาศัยหนาแน่นน้อย			ชนบทและเกษตรกรรม			
		โรงงานจำพวกที่			โรงงานจำพวกที่			โรงงานจำพวกที่			โรงงานจำพวกที่			
		๑	๒	๓	๑	๒	๓	๑	๒	๓	๑	๒	๓	
๗๙	โรงงานประกอบกิจการเกี่ยวกับอากาศยานหรือเรือไฮเวอร์คราฟท์ ใดอย่างหนึ่งหรือหลายอย่าง ดังต่อไปนี้													
	(๑) การสร้าง ประกอบ ดัดแปลง ซ่อมแซม หรือเปลี่ยนแปลงสภาพอากาศยานหรือเรือไฮเวอร์คราฟท์ (เฉพาะดัดแปลง ซ่อมแซม หรือเปลี่ยนแปลงสภาพ)						ได้			ได้	ได้			
	(๒) การทำขึ้นส่วนพิเศษหรืออุปกรณ์สำหรับอากาศยานหรือเรือไฮเวอร์คราฟท์						ได้	ได้		ได้	ได้			
๘๐	โรงงานผลิต ประกอบ ดัดแปลง หรือซ่อมแซมล้อเลื่อนที่ขับเคลื่อนด้วยแรงคนหรือสัตว์ซึ่งมีใช้จักรยาน และรวมถึงส่วนประกอบหรืออุปกรณ์ของผลิตภัณฑ์ดังกล่าว									ได้	ได้		ได้	ได้
๘๔	โรงงานประกอบกิจการเกี่ยวกับเพชร พลอย ทอง เงิน นาก หรืออัญมณี ใดอย่างหนึ่งหรือหลายอย่าง ดังต่อไปนี้													
	(๑) การทำเครื่องประดับโดยใช้เพชร พลอย ไข่มุก ทองคำ ทองขาว เงิน นาก หรืออัญมณี	ได้	ได้		ได้	ได้			ได้	ได้				
	(๒) การทำเครื่องใช้ด้วยทองคำ ทองขาว เงิน นาก หรือกะไหล่ทอง หรือโลหะที่มีค่า	ได้	ได้		ได้	ได้			ได้	ได้				
	(๓) การตัด เจียรไน หรือขัดเพชร พลอย หรืออัญมณี	ได้	ได้		ได้	ได้			ได้	ได้				
	(๕) การทำดวงตราหรือเหรียญตราของเครื่องราชอิสริยาภรณ์หรือเหรียญอื่น			ได้				ได้			ได้		ได้	

ลำดับที่	ประเภทหรือชนิดของโรงงาน	ที่ดินประเภท												
		พาณิชยกรรมและที่อยู่อาศัยหนาแน่นมาก			ที่อยู่อาศัยหนาแน่นปานกลาง			ที่อยู่อาศัยหนาแน่นน้อย			ชนบทและเกษตรกรรม			
		โรงงานจำพวกที่			โรงงานจำพวกที่			โรงงานจำพวกที่			โรงงานจำพวกที่			
		๑	๒	๓	๑	๒	๓	๑	๒	๓	๑	๒	๓	
๘๕	โรงงานผลิตหรือประกอบเครื่องดนตรี และรวมถึงชิ้นส่วนหรืออุปกรณ์ของเครื่องดนตรีดังกล่าว								ได้	ได้				
๘๗	โรงงานประกอบกิจการเกี่ยวกับเครื่องเล่น เครื่องมือ หรือเครื่องใช้ที่มีได้ระบุไว้ในลำดับอื่น อย่างไม่อย่างหนึ่งหรือหลายอย่าง ดังต่อไปนี้													
(๑) การทำเครื่องเล่น					ได้	ได้		ได้	ได้		ได้	ได้		
(๒) การทำเครื่องเขียนหรือเครื่องวาดภาพ					ได้	ได้		ได้	ได้					
(๓) การทำเครื่องเพชรหรือพลอยหรือเครื่องประดับสำหรับการแสดง					ได้	ได้		ได้	ได้					
(๔) การทำร่ม ไม้ถือขนนก ดอกไม้เทียม ชิป กระดุม ไม้กวาด แปรง ตะเกียง โป๊ะตะเกียงหรือไฟฟ้า กล้องยาสูบหรือกล้องบุหรี กันกรองบุหรี หรือไฟแช็ก					ได้	ได้		ได้	ได้		ได้	ได้		
(๕) การทำป้าย ตรา เครื่องหมาย ป้ายติดของ หรือเครื่องโฆษณาสินค้า ตราโลหะหรือยาง แม่พิมพ์ลายฉลุ (Stencils)	ได้				ได้	ได้		ได้	ได้		ได้	ได้		
(๖) การทำแหคลุมผม ซ่องผม หรือผมปลอม								ได้	ได้					
(๗) การทำผลิตภัณฑ์จากวัสดุเหลือใช้ที่มีได้ระบุไว้ในลำดับใด					ได้			ได้			ได้			



ลำดับที่	ประเภทหรือชนิดของโรงงาน	ที่ดินประเภท												
		พาณิชยกรรมและที่อยู่อาศัยหนาแน่นมาก			ที่อยู่อาศัยหนาแน่นปานกลาง			ที่อยู่อาศัยหนาแน่นน้อย			ชนบทและเกษตรกรรม			
		โรงงานจำพวกที่			โรงงานจำพวกที่			โรงงานจำพวกที่			โรงงานจำพวกที่			
		๑	๒	๓	๑	๒	๓	๑	๒	๓	๑	๒	๓	
๘๘	โรงงานผลิตพลังงานไฟฟ้า อย่างไม่อย่างหนึ่งหรือหลายอย่าง ดังต่อไปนี้ (๑) การผลิตพลังงานไฟฟ้าจากพลังงานแสงอาทิตย์ ยกเว้นที่ติดตั้งบนหลังคา าดาดฟ้า หรือส่วนหนึ่งส่วนใดบนอาคาร ซึ่งบุคคลอาจเข้าอยู่หรือใช้สอยได้ โดยมีขนาดกำลังการผลิตติดตั้งสูงสุดรวมกันของแผงเซลล์แสงอาทิตย์ ไม่เกิน ๑,๐๐๐ กิโลวัตต์													ได้
	(๒) การผลิตพลังงานไฟฟ้าจากพลังงานความร้อน													ได้
๙๑	โรงงานบรรจุสินค้าในภาชนะโดยไม่มีการผลิต อย่างไม่อย่างหนึ่งหรือหลายอย่าง ดังต่อไปนี้ (๑) การบรรจุสินค้าทั่วไป									ได้	ได้		ได้	ได้
๙๒	โรงงานห้องเย็น								ได้	ได้		ได้	ได้	
๙๓	โรงงานซ่อมรองเท้าหรือเครื่องหนัง	ได้				ได้			ได้			ได้		
๙๔	โรงงานซ่อมเครื่องมือไฟฟ้าหรือเครื่องใช้ไฟฟ้าสำหรับใช้ในบ้านหรือใช้ประจำตัว	ได้				ได้			ได้			ได้		
๙๕	โรงงานประกอบกิจการเกี่ยวกับยานที่ขับเคลื่อนด้วยเครื่องยนต์ รถพ่วง จักรยานสามล้อ จักรยานสองล้อ หรือส่วนประกอบของยานดังกล่าว อย่างไม่อย่างหนึ่งหรือหลายอย่าง ดังต่อไปนี้ (๑) การซ่อมแซมยานที่ขับเคลื่อนด้วยเครื่องยนต์หรือส่วนประกอบของยานดังกล่าว											ได้		ได้
	(๒) การซ่อมแซมรถพ่วง จักรยานสามล้อ จักรยานสองล้อ หรือส่วนประกอบของดังกล่าว											ได้		ได้

ลำดับที่	ประเภทหรือชนิดของโรงงาน	ที่ดินประเภท											
		พาณิชยกรรมและที่อยู่อาศัยหนาแน่นมาก			ที่อยู่อาศัยหนาแน่นปานกลาง			ที่อยู่อาศัยหนาแน่นน้อย			ชนบทและเกษตรกรรม		
		โรงงานจำพวกที่			โรงงานจำพวกที่			โรงงานจำพวกที่			โรงงานจำพวกที่		
		๑	๒	๓	๑	๒	๓	๑	๒	๓	๑	๒	๓
	(๓) การพ่นสีกันสนิมยานที่ขับเคลื่อนด้วยเครื่องยนต์									ได้			ได้
	(๔) การล้างหรืออัดฉีดยานที่ขับเคลื่อนด้วยเครื่องยนต์	ได้			ได้			ได้			ได้		
๙๖	โรงงานซ่อมนาฬิกา เครื่องวัดเวลา หรือเครื่องประดับที่ทำด้วยเพชร พลอย ทองคำ ทองขาว เงิน นาก หรืออัญมณี	ได้			ได้			ได้			ได้		
๙๗	โรงงานซ่อมผลิตภัณฑ์ที่มีได้ระบุการซ่อมไว้ในลำดับใด				ได้			ได้	ได้		ได้	ได้	
๙๘	โรงงานซักรีด ซักแห้ง ซักฟอก รีด อัด หรือย้อมผ้า เครื่องนุ่งห่ม พรม หรือขนสัตว์	ได้			ได้	ได้		ได้	ได้		ได้		
๑๐๐	โรงงานประกอบกิจการเกี่ยวกับการตกแต่งหรือเปลี่ยนแปลงคุณลักษณะของผลิตภัณฑ์หรือส่วนประกอบของผลิตภัณฑ์โดยไม่มีการผลิต ใดๆอย่างหนึ่งหรือหลายอย่าง ดังต่อไปนี้												
	(๑) การทา ฟัน หรือเคลือบสี												ได้
	(๒) การทา ฟัน หรือเคลือบเซลล์ แก้ว แก้วเคลือบ หรือน้ำมันเคลือบเงาอื่น												ได้
	(๓) การลงรักหรือการประดับตกแต่งด้วยแก้ว กระจก มุก ทอง หรืออัญมณี	ได้			ได้			ได้			ได้		
๑๐๑	โรงงานปรับปรุงคุณภาพของเสียรวม (Central Waste Treatment Plant)												ได้

หมายเหตุ ลำดับที่

หมายถึง ลำดับที่ตามกฎหมายว่าด้วยโรงงาน

ได้

หมายถึง สามารถประกอบกิจการโรงงานได้ภายใต้บังคับของกฎหมายว่าด้วยโรงงาน

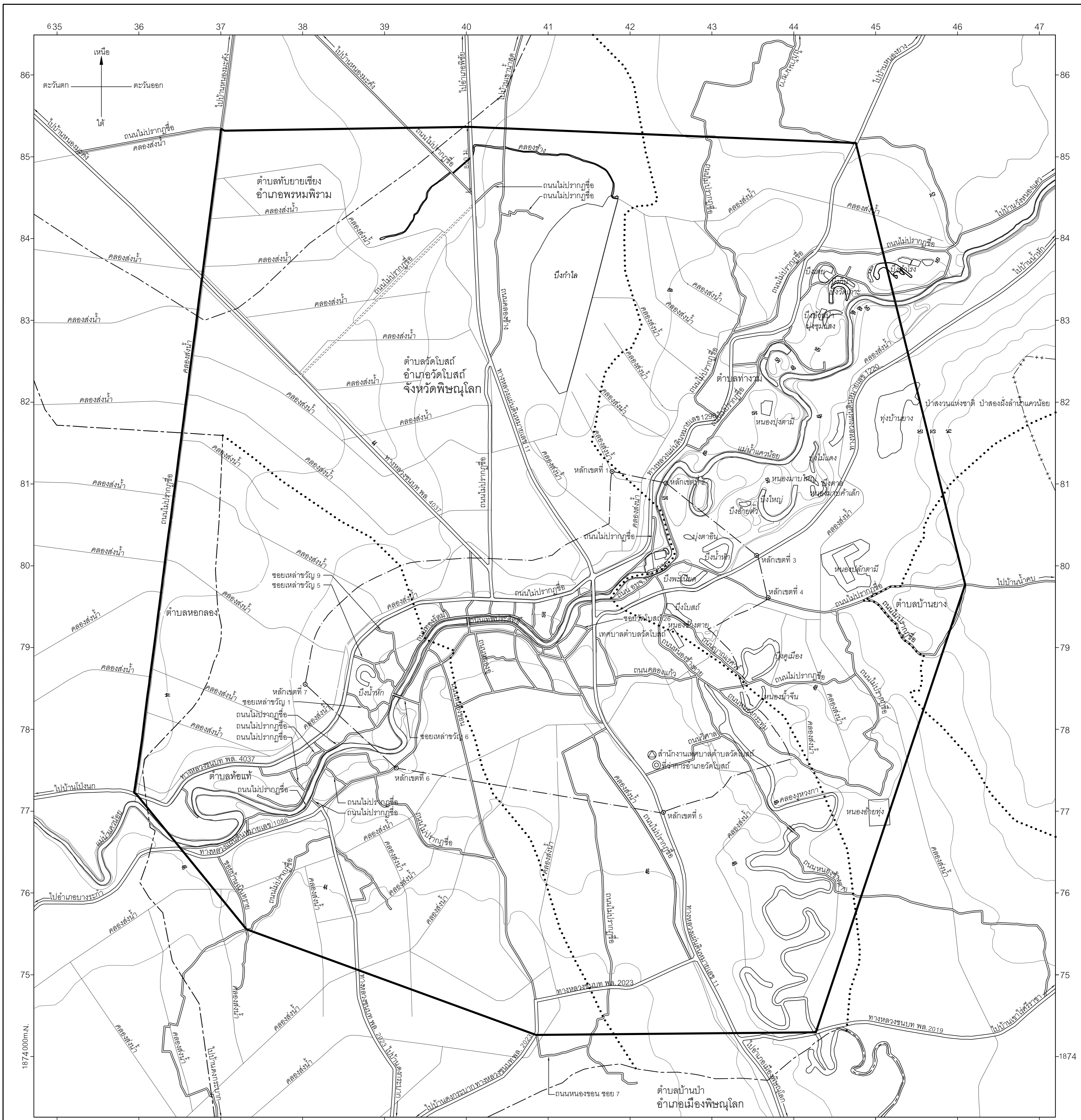
โรงงานจำพวกที่

หมายถึง จำพวกโรงงานตามกฎหมายว่าด้วยโรงงาน

แผนที่ทำยกภูกระทรง  
ให้ใช้บังคับผังเมืองรวมชุมชนวัดโบสถ์ จังหวัดพิษณุโลก

พ.ศ. 2562

มาตราส่วน 1 : 25,000



- เครื่องหมาย**
- แนวเขตผังเมืองรวม
  - เขตอำเภอ เขตกิ่งอำเภอ
  - เขตตำบล เขตองค์การบริหารส่วนตำบล
  - เขตเทศบาล
  - แนวเขตป่าสงวนแห่งชาติ แนวเขตอุทยานแห่งชาติ
  - แนวเขตวนอุทยาน แนวเขตรักษาพันธุ์สัตว์ป่า
  - ทางหลวง ถนน ซอย
  - สะพาน
  - แม่น้ำ คลอง ห้วย
  - อ่างเก็บน้ำ หนอง บึง
  - คลองส่งน้ำ คลองระบายน้ำ
  - เส้นชั้นความสูง
  - ที่ว่าการอำเภอ
  - สถานีราชการ
  - เมตร

ผังเมืองรวมชุมชนวัดโบสถ์ จังหวัดพิษณุโลก

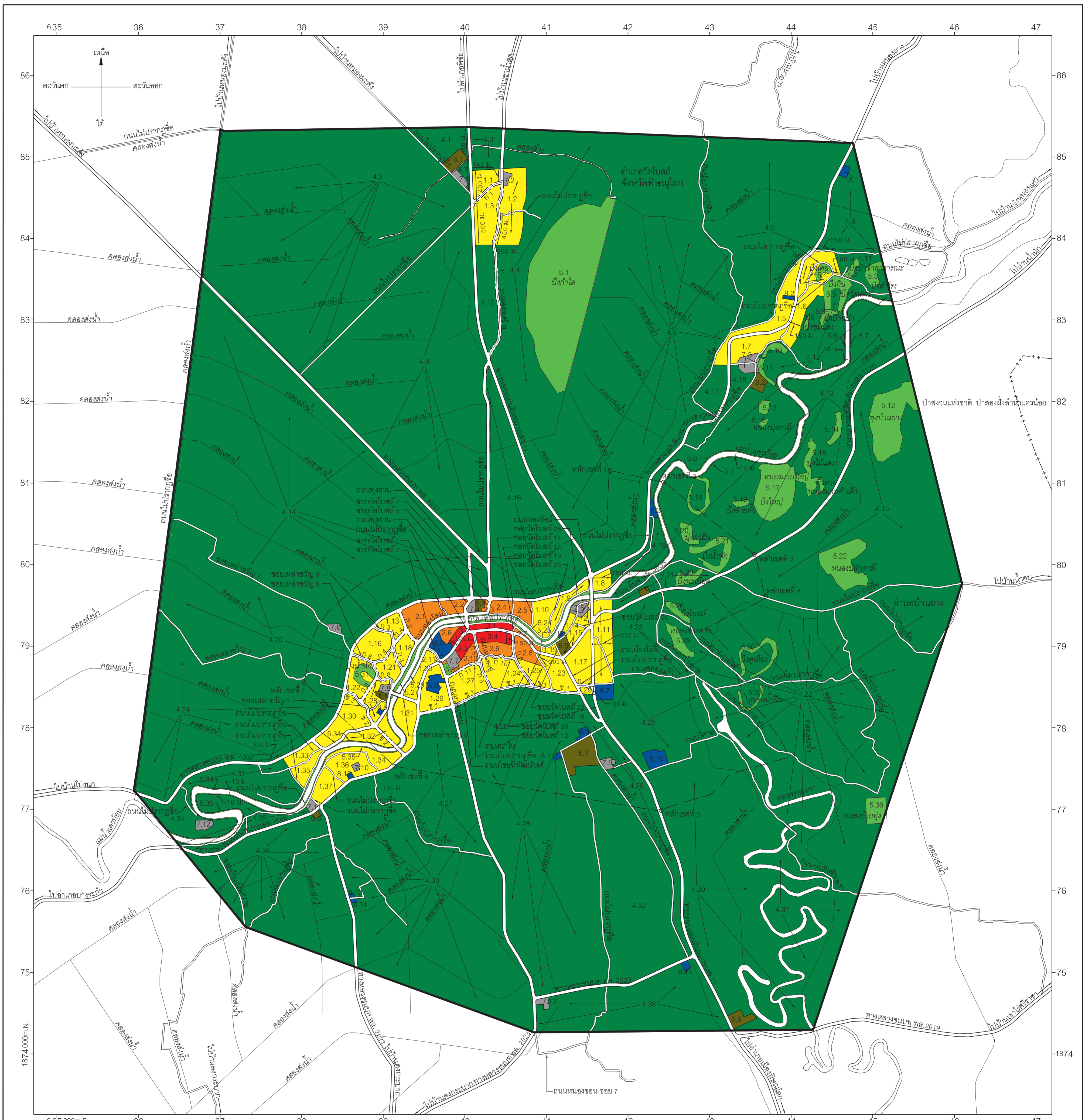
(นายดอกเข็ม คำโบสถ์)	(ดำรง ตีอินทร์)
นายกองค์การบริหารส่วนตำบลวัดโบสถ์	นายกองค์การบริหารส่วนตำบลห้วยน้ำ
(นายศิริวัฒน์ พิกอง)	(นายสุชาติ อิมศรี)
นายกองค์การบริหารส่วนตำบลท่างาม	นายกองค์การบริหารส่วนตำบลหอกลอง
(นายประเวทย์ จันทวีเชว)	(นายวิชาญ แจงทอง)
นายกองค์การบริหารส่วนตำบลบ้านยาง	นายกองค์การบริหารส่วนตำบลบ้านยาง
	(นางสุวัลย์ รณนัชชัย)
	นายกเทศมนตรีตำบลวัดโบสถ์

แผนผังกำหนดการใช้ประโยชน์ที่ดินตามที่ได้จำแนกประเภททำกฎกระทรวง

ให้ใช้บังคับผังเมืองรวมชุมชนวัดโบสถ์ จังหวัดพิษณุโลก

พ.ศ. 2562

มาตราส่วน 1 : 25,000



เครื่องหมาย

- แนวเขตผังเมืองรวม
- เขตเทศบาล
- แนวเขตป่าสงวนแห่งชาติ แนวเขตอุทยานแห่งชาติ
- แนวเขตสวนอุทยาน แนวเขตรักษาพันธุ์สัตว์ป่า
- ถนนดิน
- ถนนเดิมขยาย
- ถนนโครงการ
- สะพาน
- แม่น้ำ คลอง ห้วย
- อ่างเก็บน้ำหนองบึง
- คลองส่งน้ำ คลองระบายน้ำ
- ม. เมตร

- 1. เขตสีเหลือง
- 2. เขตสีส้ม
- 3. เขตสีแดง
- 4. เขตสีเขียว
- 5. เขตสีเขียวอ่อน
- 6. เขตสีเขียวแก่
- 7. เขตสีเทาอ่อน
- 8. เขตสีน้ำเงิน
- ที่ดินประเภทที่อยู่อาศัยหนาแน่นน้อย
- ที่ดินประเภทที่อยู่อาศัยหนาแน่นปานกลาง
- ที่ดินประเภทพาณิชยกรรมและที่อยู่อาศัยหนาแน่นมาก
- ที่ดินประเภทชนบทและเกษตรกรรม
- ที่ดินประเภทที่โล่งเพื่อนันทนาการและการรักษาคุณภาพสิ่งแวดล้อม
- ที่ดินประเภทสถานับการศึกษา
- ที่ดินประเภทสถาบันศาสนา
- ที่ดินประเภทสถานับราชการ การสาธารณสุขไปศและสาธารณสุขการ

ผังเมืองรวมชุมชนวัดโบสถ์ จังหวัดพิษณุโลก

นายคตเกษม คำโสม (นายกเทศมนตรี) นายองค์การบริหารส่วนตำบลวัดโบสถ์

นายศิริวัฒน์ พักคง (นายกเทศมนตรี) นายองค์การบริหารส่วนตำบลท่าช้าง

นายประสิทธิ์ จันทร์เขียว (นายกเทศมนตรี) นายองค์การบริหารส่วนตำบลบ้านยาง

นายชวรงค์ ตี๋อินทร์ (นายกเทศมนตรี) นายองค์การบริหารส่วนตำบลหอแดง

นายสุชาติ จิมศิริ (นายกเทศมนตรี) นายองค์การบริหารส่วนตำบลหนองจอง

นายวิชาญ แจ่มทอง (นายกเทศมนตรี) นายองค์การบริหารส่วนตำบลทับนันทชัย

นางสุวิมลย์ รัตนชัย (นายกเทศมนตรี) นายเทศมนตรีตำบลวัดโบสถ์

รายการประกอบแผนผังกำหนดการใช้ประโยชน์ที่ดินตามที่ได้จำแนกประเภทท้ายกฎกระทรวง  
ให้ใช้บังคับผังเมืองรวมชุมชนวัดโบสถ์ จังหวัดพิษณุโลก

พ.ศ. ๒๕๖๒

การใช้ประโยชน์ที่ดินให้เป็นไปตามแผนผังกำหนดการใช้ประโยชน์ที่ดินตามที่ได้จำแนกประเภท  
ท้ายกฎกระทรวง ตามที่กำหนดไว้ในข้อ ๕ คือ

๑. ที่ดินในบริเวณหมายเลข ๑.๑ ถึงหมายเลข ๑.๓๗ ที่กำหนดไว้เป็นสีเหลือง ให้เป็นที่ดิน  
ประเภทที่อยู่อาศัยหนาแน่นน้อย มีรายการดังต่อไปนี้

๑.๑ ด้านเหนือ จุดเส้นตรงที่ลากจากทางหลวงแผ่นดินหมายเลข ๑๑  
ที่จุดซึ่งอยู่ห่างจากทางหลวงแผ่นดินหมายเลข ๑๑ บรรจบกับถนนไม่ปรากฏชื่อไปทางทิศเหนือ  
ตามแนวทางหลวงแผ่นดินหมายเลข ๑๑ เป็นระยะ ๔๐๐ เมตร ไปทางทิศตะวันออกเฉียงเหนือ  
จนบรรจบกับถนนคลองช้าง ที่จุดซึ่งอยู่ห่างจากถนนคลองช้าง บรรจบกับถนนสาย ก ๑ ไปทาง  
ทิศเหนือตามแนวถนนคลองช้าง เป็นระยะ ๑๔๐ เมตร

ด้านตะวันออก จุดถนนคลองช้าง ปากตะวันตก

ด้านใต้ จุดถนนสาย ก ๑ ปากเหนือ

ด้านตะวันตก จุดทางหลวงแผ่นดินหมายเลข ๑๑ ปากตะวันออก

๑.๒ ด้านเหนือ จุดเส้นตั้งฉากกับถนนคลองช้าง ปากตะวันออก ที่จุดซึ่งอยู่ห่างจาก  
ถนนคลองช้าง บรรจบกับถนนสาย ก ๑ ไปทางทิศเหนือตามแนวถนนคลองช้าง เป็นระยะ ๑๔๐ เมตร

ด้านตะวันออก จุดเส้นขนานระยะ ๓๐๐ เมตร กับศูนย์กลางถนนคลองช้าง  
และเส้นขนานระยะ ๓๐๐ เมตร กับศูนย์กลางถนนสาย ก ๑

ด้านใต้ จุดเส้นตั้งฉากกับถนนคลองช้าง ปากตะวันออก ที่จุดซึ่งอยู่ห่างจาก  
ถนนสาย ก ๑ บรรจบกับถนนไม่ปรากฏชื่อ ไปทางทิศตะวันตกเฉียงใต้ตามแนวถนนสาย ก ๑ เป็นระยะ  
๔๐๐ เมตร

ด้านตะวันตก จุดถนนสาย ก ๑ ปากตะวันออก วัดคลองช้าง และถนนคลองช้าง  
ปากตะวันออก

๑.๓ ด้านเหนือ จุดถนนสาย ก ๑ ปากใต้

ด้านตะวันออก จุดถนนสาย ก ๑ ปากตะวันตก

ด้านใต้ จุดเส้นตรงที่ลากจากทางหลวงแผ่นดินหมายเลข ๑๑ บรรจบกับถนนสาย ก ๑ ไปทางทิศใต้  
ตามแนวทางหลวงแผ่นดินหมายเลข ๑๑ เป็นระยะ ๕๐๐ เมตร ไปทางทิศตะวันออก จนบรรจบกับ  
ถนนสาย ก ๑ ที่จุดซึ่งอยู่ห่างจากถนนสาย ก ๑ บรรจบกับถนนไม่ปรากฏชื่อ ไปทางทิศตะวันออกเฉียงใต้  
ตามแนวถนนสาย ก ๑ เป็นระยะ ๔๐๐ เมตร

ด้านตะวันตก จุดทางหลวงแผ่นดินหมายเลข ๑๑ ปากตะวันออก

- ๑.๔ ด้านเหนือ จดถนนไม่ปรากฏชื่อ ฟากใต้  
 ด้านตะวันออก จดเส้นตรงที่ลากจากถนนไม่ปรากฏชื่อ ที่จุดซึ่งอยู่ห่างจาก  
 ถนนไม่ปรากฏชื่อ บรรจบกับทางหลวงแผ่นดินหมายเลข ๑๒๙๖ ไปทางทิศตะวันออกเฉียงใต้  
 ตามแนวถนนไม่ปรากฏชื่อ เป็นระยะ ๒๕๐ เมตร ไปทางทิศตะวันออกเฉียงใต้ จนบรรจบกับถนนไม่ปรากฏชื่อ  
 ที่จุดซึ่งอยู่ห่างจากถนนไม่ปรากฏชื่อ บรรจบกับถนนไม่ปรากฏชื่อ ไปทางทิศตะวันออกเฉียงใต้  
 ตามแนวถนนไม่ปรากฏชื่อ เป็นระยะ ๑๐๐ เมตร  
 ด้านใต้ จดถนนไม่ปรากฏชื่อ ฟากเหนือ  
 ด้านตะวันตก จดทางหลวงแผ่นดินหมายเลข ๑๒๙๖ ฟากตะวันออก  
 ทั้งนี้ ยกเว้นบริเวณหมายเลข ๕.๔ ที่กำหนดไว้เป็นสีเขียวอ่อน
- ๑.๕ ด้านเหนือ จดถนนไม่ปรากฏชื่อ ฟากใต้  
 ด้านตะวันออก จดทางหลวงแผ่นดินหมายเลข ๑๒๙๖ ฟากตะวันตก  
 และโรงพยาบาลส่งเสริมสุขภาพชุมชนตำบลท่างาม  
 ด้านใต้ จดเส้นตั้งฉากกับทางหลวงแผ่นดินหมายเลข ๑๒๙๖  
 ฟากตะวันตก ที่จุดซึ่งทางหลวงแผ่นดินหมายเลข ๑๒๙๖ บรรจบกับถนนไม่ปรากฏชื่อ ไปทาง  
 ทิศตะวันตก จนบรรจบกับถนนไม่ปรากฏชื่อ  
 ด้านตะวันตก จดถนนไม่ปรากฏชื่อ ฟากตะวันออก
- ๑.๖ ด้านเหนือ จดถนนไม่ปรากฏชื่อ ฟากใต้  
 ด้านตะวันออก จดที่สาธารณประโยชน์แปลง “บึงกิน” และแปลง “บึงวัดเกาะ”  
 เส้นขนานระยะ ๑๕๐ เมตร กับศูนย์กลางถนนไม่ปรากฏชื่อ และเส้นขนานระยะ ๑๕๐ เมตร  
 กับศูนย์กลางทางหลวงแผ่นดินหมายเลข ๑๒๙๖  
 ด้านใต้ จดถนนไม่ปรากฏชื่อ ฟากเหนือ  
 ด้านตะวันตก จดถนนไม่ปรากฏชื่อ ฟากตะวันออก และทางหลวงแผ่นดิน  
 หมายเลข ๑๒๙๖ ฟากตะวันออก
- ๑.๗ ด้านเหนือ จดทางหลวงแผ่นดินหมายเลข ๑๒๙๖ ฟากใต้  
 ด้านตะวันออก จดถนนไม่ปรากฏชื่อ ฟากตะวันตก  
 ด้านใต้ จดวัดเสนาสน์ และถนนไม่ปรากฏชื่อ ฟากเหนือ  
 ด้านตะวันตก จดทางหลวงแผ่นดินหมายเลข ๑๒๙๖ ฟากตะวันออก
- ๑.๘ ด้านเหนือ จดทางหลวงแผ่นดินหมายเลข ๑๒๙๖ ฟากใต้  
 ด้านตะวันออก จดเส้นขนานระยะ ๒๕๐ เมตร กับศูนย์กลางทางหลวงแผ่นดิน  
 หมายเลข ๑๑  
 ด้านใต้ จดถนนไม่ปรากฏชื่อ ฟากเหนือ  
 ด้านตะวันตก จดทางหลวงแผ่นดินหมายเลข ๑๑ ฟากตะวันออก
- ๑.๙ ด้านเหนือ จดถนนไม่ปรากฏชื่อ ฟากใต้  
 ด้านตะวันออก จดถนนทองรัตน์ ฟากตะวันตก  
 ด้านใต้ จดถนนทองรัตน์ ฟากเหนือ

	ด้านตะวันตก	จดชอยวัดโบสถ์ ๒๓ ฟากตะวันออก
๑.๑๐	ด้านเหนือ	จดถนนไม้ปรากฏชื่อ ฟากใต้
	ด้านตะวันออก	จดชอยวัดโบสถ์ ๒๓ ฟากตะวันตก
	ด้านใต้	จดถนนทองรัตน์ ฟากเหนือ
	ด้านตะวันตก	จดชอยวัดโบสถ์ ๑๙ ฟากตะวันออก
๑.๑๑	ด้านเหนือ	จดถนน อบจ. พล. ๓๐๓๕ ฟากใต้
	ด้านตะวันออก	จดเส้นขนานระยะ ๒๕๐ เมตร กับศูนย์กลางทางหลวงแผ่นดิน
หมายเลข ๑๑		
	ด้านใต้	จดถนนคลองแก้ว ฟากเหนือ
	ด้านตะวันตก	จดทางหลวงแผ่นดินหมายเลข ๑๑ ฟากตะวันออก
๑.๑๒	ด้านเหนือ	จดเส้นขนานระยะ ๑๐ เมตร กับริมฝั่งแม่น้ำแควน้อย
	ด้านตะวันออก	จดทางหลวงแผ่นดินหมายเลข ๑๑ ฟากตะวันตก
	ด้านใต้	จดทางหลวงแผ่นดินหมายเลข ๑๐๘๖ ฟากเหนือ
และชอยวัดโบสถ์ ๒๖ ฟากเหนือ		
	ด้านตะวันตก	จดถนนเทพประสิทธิ์ ฟากตะวันออก และวัดท่างาม
๑.๑๓	ด้านเหนือ	จดทางหลวงชนบท พล. ๔๐๓๗ ฟากใต้
	ด้านตะวันออก	จดถนนสาย ก ๒ ฟากตะวันตก
	ด้านใต้	จดถนนสาย ก ๔ ฟากเหนือ
	ด้านตะวันตก	จดถนนสาย ก ๓ ฟากตะวันออก
๑.๑๔	ด้านเหนือ	จดวัดท่างาม
	ด้านตะวันออก	จดถนนเทพประสิทธิ์ ฟากตะวันตก
	ด้านใต้	จดประปาเทศบาลตำบลวัดโบสถ์
	ด้านตะวันตก	จดเส้นขนานระยะ ๑๐ เมตร กับริมฝั่งแม่น้ำแควน้อย
ฝั่งตะวันออก		
๑.๑๕	ด้านเหนือ	จดชอยวัดโบสถ์ ๒๖ ฟากใต้
	ด้านตะวันออก	จดทางหลวงแผ่นดินหมายเลข ๑๐๘๖ ฟากตะวันตก
	ด้านใต้	จดชอยวัดโบสถ์ ๒๒ ฟากตะวันออก และโรงเรียนบ้านวัดโบสถ์
(บำรุงวุฒิวินยา)		
	ด้านตะวันตก	จดถนนเทพประสิทธิ์ ฟากตะวันออก
๑.๑๖	ด้านเหนือ	จดถนนสาย ก ๓ ฟากใต้ และฟากตะวันตก
	ด้านตะวันออก	จดถนนสาย ก ๔ ฟากตะวันตก
	ด้านใต้	จดถนนสาย ก ๘ ฟากเหนือ
	ด้านตะวันตก	จดทางหลวงชนบท พล. ๔๐๓๗ ฟากตะวันออก
๑.๑๗	ด้านเหนือ	จดทางหลวงแผ่นดินหมายเลข ๑๐๘๖ ฟากใต้
	ด้านตะวันออก	จดทางหลวงแผ่นดินหมายเลข ๑๑ ฟากตะวันตก

	ด้านใต้	จดถนนสาย ก ๑๒	ปากเหนือ
	ด้านตะวันตก	จดถนนร้องโพธิ์	ปากตะวันออก
๑.๑๘	ด้านเหนือ	จดถนนสาย ก ๔	ปากใต้
	ด้านตะวันออก	จดถนนสาย ก ๒	ปากตะวันตก
	ด้านใต้	จดถนนทองรัตน์	ปากเหนือ
	ด้านตะวันตก	จดถนนสาย ก ๓	ปากตะวันออก
๑.๑๙	ด้านเหนือ	จดถนนเทพประสิทธิ์	ปากใต้
	ด้านตะวันออก	จดซอยวัดโบสถ์ ๒๒	ปากตะวันตก
	ด้านใต้	จดทางหลวงแผ่นดินหมายเลข ๑๐๘๖	ปากเหนือ
	ด้านตะวันตก	จดซอยวัดโบสถ์ ๒๐	ปากตะวันออก
๑.๒๐	ด้านเหนือ	จดถนนสาย ก ๗	ปากตะวันตก
	ด้านตะวันออก	จดทางหลวงแผ่นดินหมายเลข ๑๐๘๖	ปากตะวันตก
	ด้านใต้	จดซอยเหล่าขวัญ ๖	ปากเหนือ
	ด้านตะวันตก	จดถนนเทพประสิทธิ์	ปากตะวันออก
๑.๒๑	ด้านเหนือ	จดถนนสาย ก ๔	ปากใต้
	ด้านตะวันออก	จดถนนสาย ก ๓	ปากตะวันตก
	ด้านใต้	จดถนนทองรัตน์	ปากเหนือ
	ด้านตะวันตก	จดถนนสาย ก ๘	ปากตะวันออก
๑.๒๒	ด้านเหนือ	จดถนนสาย ก ๘	ปากใต้
	ด้านตะวันออก	จดถนนสาย ก ๙	ปากตะวันตก
	ด้านใต้	จดถนนสาย ข ๒	ปากเหนือ
	ด้านตะวันตก	จดทางหลวงชนบท พล. ๔๐๓๗	ปากตะวันออก
	ทั้งนี้	ยกเว้นบริเวณหมายเลข ๕.๓๑	ที่กำหนดไว้เป็นสีเขียวอ่อน
๑.๒๓	ด้านเหนือ	จดทางหลวงแผ่นดินหมายเลข ๑๐๘๖	ปากใต้
	ด้านตะวันออก	จดถนนร้องโพธิ์	ปากตะวันตก
	ด้านใต้	จดถนนสาย ข ๑	ปากเหนือ
	ด้านตะวันตก	จดซอยวัดโบสถ์ ๑๘	ปากตะวันออก
๑.๒๔	ด้านเหนือ	จดถนนสาย ก ๑๐	ปากใต้
	ด้านตะวันออก	จดถนนสาย ก ๖	ปากตะวันตก
	ด้านใต้	จดถนนสาย ข ๑	ปากเหนือ
	ด้านตะวันตก	จดถนนสาย ก ๕	ปากตะวันออก
๑.๒๕	ด้านเหนือ	จดเส้นตรงที่ลากจากถนนสาย ก ๖	ที่จุดซึ่งถนนสาย ก ๖

บรรจบกับถนนสาย ก ๑๐ ไปทางทิศตะวันออกเฉียงใต้ จนบรรจบกับซอยวัดโบสถ์ ๑๘ ที่จุดซึ่งอยู่ห่างจากบริเวณซอยวัดโบสถ์ ๑๘ บรรจบกับทางหลวงแผ่นดินหมายเลข ๑๐๘๖ ไปทางทิศตะวันออกเฉียงใต้ ตามแนวซอยวัดโบสถ์ ๑๘ เป็นระยะ ๒๐๐ เมตร



	ด้านตะวันออก	จดชอยวัดโบสถ์ ๑๘	ปากตะวันตก
	ด้านใต้	จดถนนสาย ข ๑	ปากเหนือ
	ด้านตะวันตก	จดถนนสาย ก ๖	ปากตะวันออก
๑.๒๖	ด้านเหนือ	จดทางหลวงแผ่นดินหมายเลข ๑๐๘๖	ปากใต้
	ด้านตะวันออก	จดถนนหนองขอน	ปากตะวันตก และศูนย์พัฒนาเด็กเล็ก
เทศบาลตำบลวัดโบสถ์			
	ด้านใต้	จดถนนสาย ข ๑	ปากเหนือ
	ด้านตะวันตก	จดทางหลวงแผ่นดินหมายเลข ๑๐๘๖	ปากตะวันออก
๑.๒๗	ด้านเหนือ	จดถนนสาย ก ๑๑	ปากใต้
	ด้านตะวันออก	จดถนนสาย ก ๕	ปากตะวันตก
	ด้านใต้	จดถนนสาย ข ๑	ปากเหนือ
	ด้านตะวันตก	จดถนนหนองขอน	ปากตะวันออก
๑.๒๘	ด้านเหนือ	จดถนนสาย ก ๘	ปากใต้
	ด้านตะวันออก	จดวัดเหล่าขวัญ โรงเรียนวัดเหล่าขวัญ (จ้างอนุเคราะห์)	
ถนนทองรัตน์ ปากตะวันตก และโรงพยาบาลส่งเสริมสุขภาพชุมชนตำบลท้อแท้			
	ด้านใต้	จดถนนสาย ข ๒	ปากเหนือ
	ด้านตะวันตก	จดถนนสาย ก ๙	ปากตะวันออก
๑.๒๙	ด้านเหนือ	จดถนนสาย ก ๑๒	ปากใต้
	ด้านตะวันออก	จดทางหลวงแผ่นดินหมายเลข ๑๑	ปากตะวันตก
	ด้านใต้	จดเส้นตรงที่ลากจากทางหลวงแผ่นดินหมายเลข ๑๑	
ที่จุดซึ่งอยู่ห่างจากทางหลวงแผ่นดินหมายเลข ๑๑ บรรจบกับถนนสาย ก ๑๒ ไปทางทิศใต้			
ตามแนวทางหลวงแผ่นดินหมายเลข ๑๑ เป็นระยะ ๑๐๐ เมตร ไปทางทิศตะวันตก จนบรรจบกับ			
ถนนร้องโพธิ์ ที่จุดซึ่งถนนร้องโพธิ์บรรจบกับถนนสาย ข ๑			
	ด้านตะวันตก	จดถนนร้องโพธิ์	ปากตะวันออก
๑.๓๐	ด้านเหนือ	จดทางหลวงชนบท พล. ๔๐๓๗	ปากใต้
	ด้านตะวันออก	จดถนนสาย ข ๒	ปากตะวันตก
	ด้านใต้	จดถนนทองรัตน์	ปากเหนือ และถนนไม่ปรากฏชื่อ
	ด้านตะวันตก	จดถนนไม่ปรากฏชื่อ	ปากตะวันออก
๑.๓๑	ด้านเหนือ	จดชอยเหล่าขวัญ ๖	ปากใต้
	ด้านตะวันออก	จดทางหลวงแผ่นดินหมายเลข ๑๐๘๖	ปากตะวันตก
	ด้านใต้	จดถนนสาย ข ๒	ปากเหนือ
	ด้านตะวันตก	จดเส้นขนานระยะ ๑๐ เมตร	กับริมฝั่งแม่น้ำแควน้อย
ฝั่งตะวันออก			
๑.๓๒	ด้านเหนือ	จดถนนไม่ปรากฏชื่อ	ปากใต้ และถนนทองรัตน์
	ด้านตะวันออก	จดเส้นขนานระยะ ๑๐ เมตร	กับริมฝั่งแม่น้ำแควน้อย ฝั่งตะวันตก
	ด้านใต้	จดเส้นขนานระยะ ๑๐ เมตร	กับริมฝั่งแม่น้ำแควน้อย ฝั่งเหนือ

๑.๓๓ ด้านเหนือ จดทางหลวงชนบท พล. ๔๐๓๗ ฟากใต้  
 ด้านตะวันออก จดถนนไม่ปรากฏชื่อ ฟากตะวันตก  
 ด้านใต้ จดถนนไม่ปรากฏชื่อ ฟากเหนือ  
 ด้านตะวันตก จดเส้นตรงที่ลากจากถนนไม่ปรากฏชื่อที่จุดซึ่งถนนไม่ปรากฏชื่อ  
 บรรจบกับถนนไม่ปรากฏชื่อไปทางทิศตะวันตกเฉียงเหนือ จนบรรจบกับทางหลวงชนบท พล. ๔๐๓๗  
 ที่จุดซึ่งอยู่ห่างจากทางหลวงชนบท พล. ๔๐๓๗ บรรจบกับถนนไม่ปรากฏชื่อ ไปทางทิศตะวันออกเฉียงเหนือ  
 ตามแนวทางหลวงชนบท พล. ๔๐๓๗ เป็นระยะ ๓๐๐ เมตร

๑.๓๔ ด้านเหนือ จดเส้นขนานระยะ ๑๐ เมตร กับริมฝั่งแม่น้ำแควน้อย ฝั่งใต้  
 ด้านตะวันออก จดถนนสาย ข ๒ ฟากตะวันตก  
 ด้านใต้ จดทางหลวงแผ่นดินหมายเลข ๑๐๘๖ ฟากเหนือ  
 ด้านตะวันตก จดถนนไม่ปรากฏชื่อ ฟากตะวันออก  
 ๑.๓๕ ด้านเหนือ จดถนนไม่ปรากฏชื่อ ฟากใต้  
 ด้านตะวันออก จดถนนไม่ปรากฏชื่อ ฟากตะวันตก  
 ด้านใต้ จดถนนไม่ปรากฏชื่อ ฟากเหนือ  
 ด้านตะวันตก จดถนนไม่ปรากฏชื่อ ฟากตะวันออก  
 ๑.๓๖ ด้านเหนือ จดถนนไม่ปรากฏชื่อ ฟากใต้  
 ด้านตะวันออก จดถนนไม่ปรากฏชื่อ ฟากตะวันตก  
 ด้านใต้ จดทางหลวงแผ่นดินหมายเลข ๑๐๘๖ ฟากเหนือ และที่ทำการ

องค์การบริหารส่วนตำบลท้อแท้

ด้านตะวันตก จดถนนไม่ปรากฏชื่อ ฟากตะวันออก  
 ทั้งนี้ ยกเว้นบริเวณหมายเลข ๗.๑๐ ที่กำหนดไว้เป็นสีเทาอ่อน  
 ๑.๓๗ ด้านเหนือ จดถนนไม่ปรากฏชื่อ ฟากใต้  
 ด้านตะวันออก จดถนนไม่ปรากฏชื่อ ฟากตะวันตก  
 ด้านใต้ จดทางหลวงแผ่นดินหมายเลข ๑๐๘๖ ฟากเหนือ  
 ด้านตะวันตก จดถนนไม่ปรากฏชื่อ ฟากตะวันออก

๒. ที่ดินในบริเวณหมายเลข ๒.๑ ถึงหมายเลข ๒.๑๑ ที่กำหนดไว้เป็นสีส้ม ให้เป็นที่ดิน  
 ประเภทที่อยู่อาศัยหนาแน่นปานกลาง มีรายการดังต่อไปนี้

๒.๑ ด้านเหนือ จดทางหลวงชนบท พล. ๔๐๓๗ ฟากใต้  
 ด้านตะวันออก จดซอยวัดโบสถ์ ๑ ฟากตะวันตก  
 ด้านใต้ จดถนนทองรัตน์ ฟากเหนือ  
 ด้านตะวันตก จดถนนสาย ก ๒ ฟากตะวันออก  
 ๒.๒ ด้านเหนือ จดทางหลวงชนบท พล. ๔๐๓๗ ฟากใต้  
 ด้านตะวันออก จดถนนทุ่งसान ฟากตะวันตก  
 ด้านใต้ จดถนนทองรัตน์ ฟากเหนือ  
 ด้านตะวันตก จดซอยวัดโบสถ์ ๑ ฟากตะวันออก

๒.๓	ด้านเหนือ ด้านตะวันออก ด้านใต้ ด้านตะวันตก	จดถนนไม่ปรากฏชื่อ ฟากใต้ จดซอยวัดโบสถ์ ๕ ฟากตะวันตก จดถนนทองรัตน์ ฟากเหนือ จดโรงเรียนวัดโบสถ์
๒.๔	ด้านเหนือ ด้านตะวันออก ด้านใต้ ด้านตะวันตก	จดถนนไม่ปรากฏชื่อ ฟากใต้ จดซอยวัดโบสถ์ ๑๓ ฟากตะวันตก จดถนนทองรัตน์ ฟากเหนือ จดซอยวัดโบสถ์ ๕ ฟากตะวันออก
๒.๕	ด้านเหนือ ด้านตะวันออก ด้านใต้ ด้านตะวันตก	จดถนนไม่ปรากฏชื่อ ฟากใต้ จดซอยวัดโบสถ์ ๑๙ ฟากตะวันตก จดถนนทองรัตน์ ฟากเหนือ จดซอยวัดโบสถ์ ๑๓ ฟากตะวันออก
๒.๖	ด้านเหนือ ด้านตะวันออก	จดถนนเทพประสิทธิ์ ฟากใต้ จดเส้นขนานระยะ ๑๐๐ เมตร กับศูนย์กลางทางหลวงแผ่นดิน

หมายเลข ๑๐๘๖

ด้านตะวันตก จดสถานีตำรวจภูธรวัดโบสถ์ สำนักงานที่ดินจังหวัดพิษณุโลก สาขาวัดโบสถ์ สำนักงานที่ดินอำเภอวัดโบสถ์ สำนักงานสาธารณสุขอำเภอ อำเภอวัดโบสถ์ ศูนย์สุขภาพชุมชน โรงพยาบาลวัดโบสถ์ ที่ทำการไปรษณีย์วัดโบสถ์ ห้องสมุดประชาชนอำเภอวัดโบสถ์ ศูนย์การศึกษานอกกระบวน และการศึกษาตามอัธยาศัยอำเภอวัดโบสถ์ โรงเรียนอำเภอวัดโบสถ์ สำนักงานเขตพื้นที่การศึกษาประถมศึกษาพิษณุโลก เขต ๓

๒.๗	ด้านเหนือ ด้านตะวันออก ด้านใต้ ด้านตะวันตก	จดถนนเทพประสิทธิ์ ฟากใต้ จดซอยวัดโบสถ์ ๒๐ ฟากตะวันตก จดทางหลวงแผ่นดินหมายเลข ๑๐๘๖ ฟากเหนือ จดซอยวัดโบสถ์ ๑๔ ฟากตะวันออก
-----	---	--

๒.๘	ด้านเหนือ ด้านตะวันออก ด้านใต้	จดทางหลวงแผ่นดินหมายเลข ๑๐๘๖ ฟากใต้ จดซอยวัดโบสถ์ ๑๘ ฟากตะวันตก จดเส้นตรงที่ลากจากซอยวัดโบสถ์ ๑๘ ที่จุดซึ่งอยู่ห่างจาก
-----	--------------------------------------	--

ซอยวัดโบสถ์ ๑๘ บรรจบกับทางหลวงแผ่นดินหมายเลข ๑๒๒๐ ไปทางทิศตะวันออกเฉียงใต้

ตามแนวซอยวัดโบสถ์ ๑๘ เป็นระยะ ๒๐๐ เมตร ไปทางทิศตะวันตกเฉียงเหนือ จนบรรจบกับ

ถนนสาย ก ๖ ที่จุดซึ่งถนนสาย ก ๖ บรรจบกับถนนสาย ก ๑๐

๒.๙	ด้านเหนือ ด้านตะวันออก ด้านใต้ ด้านตะวันตก	จดถนนสาย ก ๖ ฟากตะวันออก จดเส้นขนานระยะ ๑๕๐ เมตร กับศูนย์กลางทางหลวงแผ่นดิน จดถนนสาย ก ๖ ฟากตะวันตก จดถนนสาย ก ๑๐ ฟากเหนือ จดถนนสาย ก ๕ ฟากตะวันออก
-----	---	---

หมายเลข ๑๐๘๖

๒.๑๐	ด้านเหนือ	จดวัดข้างเหล็ก และเส้นขนานระยะ ๑๕๐ เมตร กับศูนย์กลาง
ทางหลวงแผ่นดินหมายเลข ๑๐๘๖		
	ด้านตะวันออก	จดถนนสาย ก ๕ ฟากตะวันตก
	ด้านใต้	จดถนนสาย ก ๑๑ ฟากเหนือ
	ด้านตะวันตก	จดสวนสุขภาพตำบลวัดโบสถ์
๒.๑๑	ด้านเหนือ	จดทางหลวงแผ่นดินหมายเลข ๑๐๘๖ ฟากใต้
	ด้านตะวันออก	จดวัดข้างเหล็ก
	ด้านใต้	จดสวนสุขภาพตำบลวัดโบสถ์
	ด้านตะวันตก	จดถนนหนองขอน ฟากตะวันออก
๓. ที่ดินในบริเวณหมายเลข ๓.๑ ถึงหมายเลข ๓.๔ ที่กำหนดไว้เป็นสีแดง ให้เป็นที่ดินประเภทพาณิชยกรรมและที่อยู่อาศัยหนาแน่นมาก มีรายการดังต่อไปนี้		
๓.๑	ด้านเหนือ	จดถนนเทพประสิทธิ์ ฟากใต้
	ด้านตะวันออก	จดซอยวัดโบสถ์ ๑๔ ฟากตะวันตก
	ด้านใต้	จดทางหลวงแผ่นดินหมายเลข ๑๐๘๖ ฟากเหนือ
	ด้านตะวันตก	จดถนนไม่ปรากฏชื่อ ฟากตะวันออก
๓.๒	ด้านเหนือ	จดเส้นขนานระยะ ๑๐๐ เมตร กับศูนย์กลางทางหลวงแผ่นดิน
หมายเลข ๑๐๘๖ และถนนเทพประสิทธิ์ ฟากใต้		
	ด้านตะวันออก	จดถนนไม่ปรากฏชื่อ ฟากตะวันตก
	ด้านใต้	จดทางหลวงแผ่นดินหมายเลข ๑๐๘๖ ฟากเหนือ
	ด้านตะวันตก	จดสถานีตำรวจภูธรวัดโบสถ์ สำนักงานที่ดินจังหวัดพิษณุโลก
สาขาวัดโบสถ์ สำนักงานที่ดินอำเภอวัดโบสถ์ สำนักงานสาธารณสุขอำเภอ อำเภอวัดโบสถ์		
ศูนย์สุขภาพชุมชน โรงพยาบาลวัดโบสถ์ ที่ทำการไปรษณีย์วัดโบสถ์ ห้องสมุดประชาชนอำเภอวัดโบสถ์		
ศูนย์การศึกษาอกระบบและการศึกษาตามอัธยาศัยอำเภอวัดโบสถ์ โรงเรียนอำเภอวัดโบสถ์ สำนักงาน		
เขตพื้นที่การศึกษาประถมศึกษาพิษณุโลก เขต ๓		
๓.๓	ด้านเหนือ	จดทางหลวงแผ่นดินหมายเลข ๑๐๘๖ ฟากใต้
	ด้านตะวันออก	จดถนนสาย ก ๕ ฟากตะวันตก
	ด้านใต้	จดเส้นขนานระยะ ๑๕๐ เมตร กับศูนย์กลางทางหลวงแผ่นดิน
หมายเลข ๑๐๘๖		
	ด้านตะวันตก	จดวัดข้างเหล็ก
๓.๔	ด้านเหนือ	จดทางหลวงแผ่นดินหมายเลข ๑๐๘๖ ฟากใต้
	ด้านตะวันออก	จดถนนสาย ก ๖ ฟากตะวันตก
	ด้านใต้	จดเส้นขนานระยะ ๑๕๐ เมตร กับศูนย์กลางทางหลวงแผ่นดิน
หมายเลข ๑๐๘๖		
	ด้านตะวันตก	จดถนนสาย ก ๕ ฟากตะวันออก

๔. ที่ดินในบริเวณหมายเลข ๔.๑ ถึงหมายเลข ๔.๓๘ ที่กำหนดไว้เป็นสีเขียว ให้เป็นที่ดินประเภทชนบทและเกษตรกรรม มีรายการดังต่อไปนี้

๔.๑ ด้านเหนือ จุดเขตผังเมืองรวมด้านเหนือ ซึ่งเป็นเส้นตรงที่ลากจากคลองส่งน้ำที่จุดซึ่งคลองส่งน้ำบรรจบกับคลองส่งน้ำ ไปทางทิศตะวันออกเฉียงใต้ จนบรรจบกับทางหลวงแผ่นดินหมายเลข ๑๑ ที่จุดซึ่งอยู่ห่างจากทางหลวงแผ่นดินหมายเลข ๑๑ บรรจบกับถนนไม่ปรากฏชื่อ ไปทางทิศเหนือตามแนวทางหลวงแผ่นดินหมายเลข ๑๑ เป็นระยะ ๘๐๐ เมตร

ด้านตะวันออก จุดทางหลวงแผ่นดินหมายเลข ๑๑ ฟากตะวันตก

ด้านใต้ จุดคลองข้าง ฝั่งเหนือ และโรงเรียนบ้านคลองข้าง

ด้านตะวันตก จุดถนนไม่ปรากฏชื่อ ฟากตะวันออก

๔.๒ ด้านเหนือ จุดเขตผังเมืองรวมด้านเหนือ ซึ่งเป็นเส้นตรงที่ลากจากคลองส่งน้ำที่จุดซึ่งคลองส่งน้ำบรรจบกับคลองส่งน้ำ ไปทางทิศตะวันออกเฉียงใต้ จนบรรจบกับทางหลวงแผ่นดินหมายเลข ๑๑ ที่จุดซึ่งอยู่ห่างจากทางหลวงแผ่นดินหมายเลข ๑๑ บรรจบกับถนนไม่ปรากฏชื่อ ไปทางทิศเหนือตามแนวทางหลวงแผ่นดินหมายเลข ๑๑ เป็นระยะ ๘๐๐ เมตร

ด้านตะวันออก จุดทางหลวงแผ่นดินหมายเลข ๑๑ ฟากตะวันตก และถนนไม่ปรากฏชื่อ ฟากตะวันตก

ด้านใต้ จุดทางหลวงชนบท พล. ๔๐๓๗ ฟากเหนือ

ด้านตะวันตก จุดเขตผังเมืองรวมด้านตะวันตก ซึ่งเป็นคลองส่งน้ำ ฝั่งตะวันออก

๔.๓ ด้านเหนือ จุดเขตผังเมืองรวมด้านเหนือ ซึ่งเป็นเส้นตรงที่ลากจากศูนย์กลางทางหลวงแผ่นดินหมายเลข ๑๑ ที่จุดซึ่งอยู่ห่างจากทางหลวงแผ่นดินหมายเลข ๑๑ บรรจบกับถนนไม่ปรากฏชื่อ ไปทางทิศเหนือตามแนวทางหลวงแผ่นดินหมายเลข ๑๑ เป็นระยะ ๘๐๐ เมตร ไปทางทิศตะวันออกเฉียงใต้จนบรรจบกับทางหลวงแผ่นดินหมายเลข ๑๒๙๖ ที่จุดซึ่งทางหลวงแผ่นดินหมายเลข ๑๒๙๖ บรรจบกับถนนไม่ปรากฏชื่อ

ด้านตะวันออก จุดถนนคลองข้าง ฟากตะวันตก

ด้านใต้ จุดเส้นตรงที่ลากจากถนนคลองข้าง ฟากตะวันตก ที่จุดซึ่งอยู่ห่างจากถนนคลองข้างบรรจบกับถนนสาย ก ๑ ไปทางทิศเหนือตามแนวถนนคลองข้าง เป็นระยะ ๑๔๐ เมตร ไปทางทิศตะวันตก จนบรรจบกับทางหลวงแผ่นดินหมายเลข ๑๑ ที่จุดซึ่งอยู่ห่างจากทางหลวงแผ่นดินหมายเลข ๑๑ บรรจบกับถนนสาย ก ๑ ไปทางทิศเหนือตามแนวทางหลวงแผ่นดินหมายเลข ๑๑ เป็นระยะ ๔๐๐ เมตร

ด้านตะวันตก จุดทางหลวงแผ่นดินหมายเลข ๑๑ ฟากตะวันออก

๔.๔ ด้านเหนือ จุดเขตผังเมืองรวมด้านเหนือ ซึ่งเป็นเส้นตรงที่ลากจากศูนย์กลางทางหลวงแผ่นดินหมายเลข ๑๑ ที่จุดซึ่งอยู่ห่างจากทางหลวงแผ่นดินหมายเลข ๑๑ บรรจบกับถนนไม่ปรากฏชื่อ ไปทางทิศเหนือตามแนวทางหลวงแผ่นดินหมายเลข ๑๑ เป็นระยะ ๘๐๐ เมตร ไปทางทิศตะวันออกเฉียงใต้ จนบรรจบกับทางหลวงแผ่นดินหมายเลข ๑๒๙๖ ที่จุดซึ่งทางหลวงแผ่นดินหมายเลข ๑๒๙๖ บรรจบกับถนนไม่ปรากฏชื่อ

ด้านตะวันออก จุดถนนไม่ปรากฏชื่อ ฟากตะวันตก

ด้านใต้ จุดคลองส่งน้ำ ฝั่งเหนือ คลองข้าง ฝั่งเหนือ บึงกำไล และคลองส่งน้ำ ฝั่งตะวันตกและฝั่งเหนือ

ด้านตะวันตก จุดทางหลวงแผ่นดินหมายเลข ๑๑ พากตะวันออก ถนนสาย ก ๑ พากตะวันออก เส้นตั้งฉากกับถนนสาย ก ๑ พากตะวันออก ที่จุดซึ่งอยู่ห่างจากถนนสาย ก ๑ บรรจบกับถนนไม่ปรากฏชื่อ ไปทางทิศตะวันตกเฉียงใต้ตามแนวถนนสาย ก ๑ เป็นระยะ ๔๐๐ เมตร เส้นขนานระยะ ๓๐๐ เมตร กับศูนย์กลางถนนสาย ก ๑ เส้นตั้งฉากกับถนนคลองข้าง พากตะวันออก ที่จุดซึ่งอยู่ห่างจากถนนคลองข้างบรรจบกับถนนสาย ก ๑ ไปทางทิศตะวันออกเฉียงเหนือตามแนวถนนคลองข้าง เป็นระยะ ๑๔๐ เมตร และถนนคลองข้าง พากตะวันออก

๔.๕ ด้านเหนือ จุดเขตผังเมืองรวมด้านเหนือ ซึ่งเป็นเส้นตรงที่ลากจากทางหลวงแผ่นดินหมายเลข ๑๑ ที่จุดซึ่งอยู่ห่างจากทางหลวงแผ่นดินหมายเลข ๑๑ บรรจบกับถนนไม่ปรากฏชื่อไปทางทิศเหนือตามแนวทางหลวงแผ่นดินหมายเลข ๑๑ เป็นระยะ ๘๐๐ เมตร ไปทางทิศตะวันออกเฉียงใต้จนบรรจบกับทางหลวงแผ่นดินหมายเลข ๑๒๙๖ ที่จุดซึ่งทางหลวงแผ่นดินหมายเลข ๑๒๙๖ บรรจบกับถนนไม่ปรากฏชื่อ

ด้านตะวันออก จุดทางหลวงแผ่นดินหมายเลข ๑๒๙๖ พากตะวันตก

ด้านใต้ จุดถนนไม่ปรากฏชื่อ พากเหนือ

ด้านตะวันตก จุดถนนไม่ปรากฏชื่อ พากตะวันออก

๔.๖ ด้านตะวันออก จุดเขตผังเมืองรวมด้านตะวันออก ซึ่งเป็นเส้นตรงที่ลากจากศูนย์กลางทางหลวงแผ่นดินหมายเลข ๑๒๙๖ ที่จุดซึ่งทางหลวงแผ่นดินหมายเลข ๑๒๙๖ บรรจบกับถนนไม่ปรากฏชื่อ ไปทางทิศตะวันออกเฉียงใต้ จนบรรจบกับถนนไม่ปรากฏชื่อ ที่จุดซึ่งถนนไม่ปรากฏชื่อ บรรจบกับถนนไม่ปรากฏชื่อ

ด้านใต้ จุดถนนไม่ปรากฏชื่อ พากเหนือ

ด้านตะวันตก จุดทางหลวงแผ่นดินหมายเลข ๑๒๙๖ พากตะวันออก

และที่ทำการองค์การบริหารส่วนตำบลท่างาม

๔.๗ ด้านเหนือ จุดคลองข้าง ฝั่งใต้

ด้านตะวันออก จุดทางหลวงแผ่นดินหมายเลข ๑๑ พากตะวันตก

ด้านตะวันตก จุดถนนไม่ปรากฏชื่อ พากตะวันออก และสถานวิปัสสนา

หทัยธรรมาราม

๔.๘ ด้านเหนือ จุดคลองส่งน้ำ ฝั่งใต้

ด้านตะวันออก จุดถนนไม่ปรากฏชื่อ พากตะวันตก

ด้านใต้ จุดทางหลวงแผ่นดินหมายเลข ๑๒๙๖ พากตะวันตก

ด้านตะวันตก จุดทางหลวงแผ่นดินหมายเลข ๑๑ พากตะวันออก

และคลองส่งน้ำ ฝั่งใต้และฝั่งตะวันออก

๔.๙ ด้านเหนือ จุดถนนไม่ปรากฏชื่อ พากใต้

ด้านตะวันออก จุดทางหลวงแผ่นดินหมายเลข ๑๑ พากตะวันตก

และถนนไม่ปรากฏชื่อ พากตะวันตก

ด้านตะวันตก จุดทางหลวงชนบท พล. ๔๐๓๗ พากตะวันออก

๔.๑๐ ด้านเหนือ จุดเส้นตรงที่ลากจากทางหลวงแผ่นดินหมายเลข ๑๑ พากตะวันออก ที่จุดซึ่งอยู่ห่างจากทางหลวงแผ่นดินหมายเลข ๑๑ บรรจบกับถนนสาย ก ๑

ไปทางทิศใต้ตามแนวทางหลวงแผ่นดินหมายเลข ๑๑ เป็นระยะ ๕๐๐ เมตร ไปทางทิศตะวันออก  
จนบรรจบกับถนนสาย ก ๑ ที่จุดซึ่งอยู่ห่างจากถนนสาย ก ๑ บรรจบกับถนนไม่ปรากฏชื่อ ไปทาง  
ทิศตะวันตกเฉียงใต้ตามแนวถนนสาย ก ๑ เป็นระยะ ๔๐๐ เมตร

ด้านตะวันออก จดถนนสาย ก ๑ พากตะวันตก

ด้านตะวันตก จดทางหลวงแผ่นดินหมายเลข ๑๑ พากตะวันออก

๔.๑๑ ด้านเหนือ จดถนนไม่ปรากฏชื่อ พากใต้

ด้านตะวันออก จดเขตผังเมืองรวมด้านตะวันออก ซึ่งเป็นเส้นตรงที่ลากจาก

ทางหลวงแผ่นดินหมายเลข ๑๒๙๖ ที่จุดซึ่งทางหลวงแผ่นดินหมายเลข ๑๒๙๖ บรรจบกับถนนไม่ปรากฏชื่อ  
ไปทางทิศตะวันออกเฉียงใต้ จนบรรจบกับถนนไม่ปรากฏชื่อ ที่จุดซึ่งทางหลวงแผ่นดินหมายเลข ๑๒๙๖  
บรรจบกับถนนไม่ปรากฏชื่อ และที่สาธารณประโยชน์แปลง “บึงสำโรง”

ด้านใต้ จดถนนไม่ปรากฏชื่อ พากเหนือ และที่สาธารณประโยชน์แปลง

“บึงป่าช้าสาธารณะ”

ด้านตะวันตก จดเส้นตรงที่ลากจากถนนไม่ปรากฏชื่อ ที่จุดซึ่งอยู่ห่างจาก

ถนนไม่ปรากฏชื่อ บรรจบกับถนนไม่ปรากฏชื่อ ไปทางทิศตะวันออกเฉียงใต้ตามแนวถนนไม่ปรากฏชื่อ  
เป็นระยะ ๑๐๐ เมตร ไปทางทิศตะวันตกเฉียงเหนือจนบรรจบกับถนนไม่ปรากฏชื่อที่จุดซึ่งอยู่ห่างจาก  
ถนนไม่ปรากฏชื่อบรรจบกับทางหลวงแผ่นดินหมายเลข ๑๒๙๖ ไปทางทิศตะวันออกตามแนวถนนไม่ปรากฏชื่อ  
เป็นระยะ ๒๕๐ เมตร

๔.๑๒ ด้านเหนือ จดถนนไม่ปรากฏชื่อ พากใต้

ด้านตะวันออก จดเขตผังเมืองรวมด้านตะวันออก ซึ่งเป็นเส้นตรงที่ลากจาก

ศูนย์กลางทางหลวงแผ่นดินหมายเลข ๑๒๙๖ ที่จุดซึ่งทางหลวงแผ่นดินหมายเลข ๑๒๙๖ บรรจบกับ  
ถนนไม่ปรากฏชื่อ ไปทางทิศตะวันออกเฉียงใต้ จนบรรจบกับถนนไม่ปรากฏชื่อ ที่จุดซึ่งถนนไม่ปรากฏชื่อ  
บรรจบกับถนนไม่ปรากฏชื่อ และเส้นขนานระยะ ๑๐ เมตร กับริมฝั่งแม่น้ำแควน้อย ฝั่งเหนือและฝั่งตะวันตก

ด้านใต้ จดที่ทำการประปาเทศบาลตำบลวัดโบสถ์

ด้านตะวันตก จดทางหลวงแผ่นดินหมายเลข ๑๒๙๖ พากตะวันออก

ถนนไม่ปรากฏชื่อ พากใต้และพากตะวันออก โรงเรียนบ้านหนองปลิง หนองน้ำสาธารณะ วัดเสนาสน์  
เส้นขนานระยะ ๑๕๐ เมตร กับศูนย์กลางถนนไม่ปรากฏชื่อ เส้นขนานระยะ ๑๕๐ เมตร กับศูนย์กลาง  
ทางหลวงแผ่นดินหมายเลข ๑๒๙๖ และที่สาธารณประโยชน์แปลง “บึงกิน” และแปลง “บึงวัดเกาะ”

ทั้งนี้ ยกเว้นบริเวณหมายเลข ๕.๘ หมายเลข ๕.๙ หมายเลข ๕.๑๐ หมายเลข ๕.๑๓  
และหมายเลข ๕.๑๕ ที่กำหนดไว้เป็นสีเขียวอ่อน

๔.๑๓ ด้านเหนือ จดเส้นขนานระยะ ๑๐ เมตร กับริมฝั่งแม่น้ำแควน้อย ฝั่งใต้

ด้านตะวันออก จดเขตผังเมืองรวมด้านตะวันออก ซึ่งเป็นเส้นตรงที่ลากจาก

ศูนย์กลางทางหลวงแผ่นดินหมายเลข ๑๒๙๖ ที่จุดซึ่งกับทางหลวงแผ่นดินหมายเลข ๑๒๙๖ บรรจบกับ  
ถนนไม่ปรากฏชื่อ ไปทางทิศตะวันออกเฉียงใต้ จนบรรจบกับถนนไม่ปรากฏชื่อ ที่จุดซึ่งถนนไม่ปรากฏชื่อ  
บรรจบกับถนนไม่ปรากฏชื่อ

ด้านใต้ จดทางหลวงแผ่นดินหมายเลข ๑๒๒๐ พากเหนือ และถนน อบจ.

พล. ๓๐๓๕ พากเหนือ

ด้านตะวันตก	จุดเส้นขนานระยะ ๑๐ เมตร กับริมฝั่งแม่น้ำแควน้อย
ฝั่งตะวันออก	
ทั้งนี้ ยกเว้นบริเวณหมายเลข ๕.๑๔ หมายเลข ๕.๑๖ หมายเลข ๕.๑๗	
หมายเลข ๕.๑๘ หมายเลข ๕.๑๙ หมายเลข ๕.๒๐ และหมายเลข ๕.๒๑ ที่กำหนดไว้เป็นสี่เหลี่ยม	
๔.๑๔ ด้านเหนือ	จุดทางหลวงชนบท พล. ๔๐๓๗ ฟากใต้
ด้านตะวันออก	จุดซอยวัดโบสถ์ ๗ ฟากตะวันตก
ด้านใต้	จุดถนนไม่ปรากฏชื่อ ฟากเหนือ ทางหลวงชนบท พล. ๔๐๓๗
ฟากเหนือ ซอยเหล่าขวัญ ๗ ฟากเหนือ และวัดทองแท้	
ด้านตะวันตก	จุดเขตผังเมืองรวมด้านตะวันตก ซึ่งเป็นคลองส่งน้ำ ฝั่งตะวันออก
๔.๑๕ ด้านตะวันออก	จุดเขตผังเมืองรวมด้านตะวันออก ซึ่งเป็นเส้นตรงที่ลากจาก
ทางหลวงแผ่นดินหมายเลข ๑๒๙๖ ที่จุดซึ่งทางหลวงแผ่นดินหมายเลข ๑๒๙๖ บรรจบกับถนนไม่ปรากฏชื่อ	
ไปทางทิศตะวันออกเฉียงใต้ จนบรรจบกับถนนไม่ปรากฏชื่อ ที่จุดซึ่งถนนไม่ปรากฏชื่อบรรจบกับ	
ถนนไม่ปรากฏชื่อ และที่สาธารณประโยชน์แปลง “ทุ่งบ้านยาง”	
ด้านใต้	จุดถนนไม่ปรากฏชื่อ ฟากเหนือ
ด้านตะวันตก	จุดทางหลวงแผ่นดินหมายเลข ๑๒๒๐ ฟากตะวันออก
ทั้งนี้ ยกเว้นบริเวณหมายเลข ๕.๒๒ ที่กำหนดไว้เป็นสี่เหลี่ยม	
๔.๑๖ ด้านตะวันออก	จุดทางหลวงแผ่นดินหมายเลข ๑๑ ฟากตะวันตก
ด้านใต้	จุดถนนไม่ปรากฏชื่อ ฟากเหนือ
ด้านตะวันตก	จุดซอยวัดโบสถ์ ๗ ฟากตะวันออก และถนนไม่ปรากฏชื่อ
ฟากตะวันออก	
๔.๑๗ ด้านเหนือ	จุดเส้นตั้งฉากกับทางหลวงแผ่นดินหมายเลข ๑๒๙๖
ฟากตะวันตก ที่จุดซึ่งทางหลวงแผ่นดินหมายเลข ๑๒๙๖ บรรจบกับถนนไม่ปรากฏชื่อ	
ด้านตะวันออก	จุดทางหลวงแผ่นดินหมายเลข ๑๒๙๖ ฟากตะวันตก
ด้านใต้	จุดถนนไม่ปรากฏชื่อ ฟากเหนือ
ด้านตะวันตก	จุดถนนไม่ปรากฏชื่อ ฟากตะวันออก
๔.๑๘ ด้านเหนือ	จุดถนนไม่ปรากฏชื่อ ฟากใต้ และวัดเสนาสน์
ด้านตะวันออก	จุดถนนไม่ปรากฏชื่อ ฟากตะวันตก
ด้านใต้	จุดถนนไม่ปรากฏชื่อ ฟากเหนือ
ด้านตะวันตก	จุดทางหลวงแผ่นดินหมายเลข ๑๒๙๖ ฟากตะวันออก
๔.๑๙ ด้านเหนือ	จุดถนนไม่ปรากฏชื่อ ฟากใต้ และที่ทำการประปาเทศบาล
ตำบลวัดโบสถ์	
ด้านตะวันออก	จุดเส้นขนานระยะ ๑๐ เมตร กับริมฝั่งแม่น้ำแควน้อย
ฝั่งตะวันตก	
ด้านใต้	จุดเส้นขนานระยะ ๑๐ เมตร กับริมฝั่งแม่น้ำแควน้อย ฝั่งเหนือ
และถนนไม่ปรากฏชื่อ ฟากเหนือ	
ด้านตะวันตก	จุดเส้นขนานระยะ ๒๕๐ เมตร กับศูนย์กลางทางหลวงแผ่นดิน
หมายเลข ๑๑ และทางหลวงแผ่นดินหมายเลข ๑๒๙๖ ฟากตะวันออก	



- ๔.๒๐ ด้านเหนือ จดชอยเหล่าขวัญ ๗ ฟากใต้  
 ด้านตะวันออก จดทางหลวงชนบท พล. ๔๐๓๗ ฟากตะวันตก  
 ด้านใต้ จดชอยเหล่าขวัญ ๓ ฟากเหนือ  
 ด้านตะวันตก จดเขตผังเมืองรวมด้านตะวันตก ซึ่งเป็นคลองส่งน้ำ ฝั่งตะวันออก
- ๔.๒๑ ด้านเหนือ จดถนน อบจ. พล. ๓๐๓๕ ฟากใต้  
 ด้านใต้ จดทางหลวงแผ่นดินหมายเลข ๑๒๒๐ ฟากเหนือ และโรงเรียน  
 ชุมชนบ้านท่างาม  
 ด้านตะวันตก จดเส้นขนานระยะ ๒๕๐ เมตร กับศูนย์กลางทางหลวงแผ่นดิน  
 หมายเลข ๑๑  
 ทั้งนี้ ยกเว้นบริเวณหมายเลข ๕.๒๓ ที่กำหนดไว้เป็นสีเขียวอ่อน
- ๔.๒๒ ด้านเหนือ จดทางหลวงแผ่นดินหมายเลข ๑๒๒๐ ฟากใต้ และถนนไม่ปรากฏชื่อ  
 ฟากใต้  
 ด้านตะวันออก จดเขตผังเมืองรวมด้านตะวันออก ซึ่งเป็นเส้นตรงที่ลากจาก  
 ศูนย์กลางถนนไม่ปรากฏชื่อ ที่จุดซึ่งถนนไม่ปรากฏชื่อ บรรจบกับถนนไม่ปรากฏชื่อ ไปทางทิศตะวันตกเฉียงใต้  
 จนบรรจบกับทางหลวงชนบท พล. ๒๐๑๙ ที่จุดกึ่งกลางสะพานข้ามคลองงูหวงกา และที่สาธารณประโยชน์  
 แปลง “หนองอ้ายฟุ้ง”  
 ด้านใต้ จดถนนหนองข้างตายเป็น ฟากเหนือ  
 ด้านตะวันตก จดถนนหนองข้างตายเป็น ฟากตะวันออก  
 ทั้งนี้ ยกเว้นบริเวณหมายเลข ๕.๒๖ หมายเลข ๕.๒๙ หมายเลข ๕.๓๐  
 และหมายเลข ๕.๓๓ ที่กำหนดไว้เป็นสีเขียวอ่อน
- ๔.๒๓ ด้านเหนือ จดทางหลวงแผ่นดินหมายเลข ๑๒๒๐ ฟากใต้  
 ด้านตะวันออก จดถนนหนองข้างตายเป็น ฟากตะวันตก  
 ด้านใต้ จดถนนคลองแก้ว ฟากเหนือ  
 ด้านตะวันตก จดเส้นขนานระยะ ๒๕๐ เมตรกับศูนย์กลางทางหลวงแผ่นดิน  
 หมายเลข ๑๑
- ๔.๒๔ ด้านเหนือ จดชอยเหล่าขวัญ ๓ ฟากใต้  
 ด้านตะวันออก จดทางหลวงชนบท พล. ๔๐๓๗ ฟากตะวันตก  
 ด้านใต้ จดทางหลวงชนบท พล. ๔๐๓๗ ฟากเหนือ  
 ด้านตะวันตก จดเขตผังเมืองรวมด้านตะวันตก ซึ่งเป็นคลองส่งน้ำ ฝั่งตะวันออก
- ๔.๒๕ ด้านเหนือ จดโรงพยาบาลวัดโบสถ์ และถนนคลองแก้ว ฟากใต้  
 ด้านตะวันออก จดถนนหนองข้างตายเป็น ฟากตะวันตก  
 ด้านใต้ จดถนนวิศาล ฟากเหนือ ที่ว่าการอำเภอวัดโบสถ์ และสำนักงาน  
 เทศบาลตำบลวัดโบสถ์  
 ด้านตะวันตก จดทางหลวงแผ่นดินหมายเลข ๑๑ ฟากตะวันออก
- ๔.๒๖ ด้านเหนือ จดถนนสาย ข ๑ ฟากใต้ และเส้นตรงที่ลากจากถนนร้องโพธิ์  
 ที่จุดซึ่งถนนร้องโพธิ์บรรจบกับถนนสาย ข ๑ ไปทางทิศตะวันออก จนบรรจบกับทางหลวงแผ่นดิน

หมายเลข ๑๑ ที่จุดซึ่งอยู่ห่างจากทางหลวงแผ่นดินหมายเลข ๑๑ บรรจบกับถนนสาย ก ๑๒ ไปทางทิศตะวันออกเฉียงใต้ตามแนวทางหลวงแผ่นดินหมายเลข ๑๑ เป็นระยะ ๑๐๐ เมตร

	ด้านตะวันออก	จุดทางหลวงแผ่นดินหมายเลข ๑๑ พากตะวันตก
	ด้านใต้	จุดคลองส่งน้ำ ฝั่งเหนือ
	ด้านตะวันตก	จุดถนนหนองขอน พากตะวันออก
๔.๒๗	ด้านเหนือ	จุดถนนสาย ข ๑ พากใต้
	ด้านตะวันออก	จุดถนนหนองขอน พากตะวันตก
	ด้านใต้	จุดถนนไม่ปรากฏชื่อ พากเหนือ
	ด้านตะวันตก	จุดทางหลวงแผ่นดินหมายเลข ๑๐๘๖ พากตะวันออก
๔.๒๘	ด้านเหนือ	จุดคลองส่งน้ำ ฝั่งใต้
	ด้านตะวันออก	จุดคลองส่งน้ำ ฝั่งตะวันตก สำนักงานเกษตรอำเภอวัดโบสถ์
ถนนไม่ปรากฏชื่อ	ปากเหนือ	โรงฆ่าสัตว์เทศบาลตำบลวัดโบสถ์ และถนนไม่ปรากฏชื่อ พากตะวันตก
	ด้านใต้	จุดทางหลวงชนบท พล. ๒๐๒๓ พากเหนือ
	ด้านตะวันตก	จุดถนนหนองขอน พากตะวันออก
๔.๒๙	ด้านเหนือ	จุดคลองส่งน้ำ ฝั่งใต้
	ด้านตะวันออก	จุดทางหลวงแผ่นดินหมายเลข ๑๑ พากตะวันตก
	ด้านใต้	จุดทางหลวงชนบท พล. ๒๐๒๓ พากเหนือ
	ด้านตะวันตก	จุดคลองส่งน้ำ ฝั่งตะวันออก และวัดหนองบัว
๔.๓๐	ด้านเหนือ	จุดถนนวิศาล พากใต้
	ด้านตะวันออก	จุดถนนหนองช้างตาย พากตะวันตก และคลองงูหวงกา
ฝั่งตะวันตก		
	ด้านใต้	จุดเขตผังเมืองรวมด้านใต้ ซึ่งเป็นเส้นตรงที่ลากจากกึ่งกลาง
สะพานข้ามคลองงูหวงกา		ที่จุดซึ่งคลองงูหวงกาตัดกับทางหลวงชนบท พล. ๒๐๑๙ ไปทางทิศตะวันตก
จนบรรจบกับทางหลวงชนบท พล. ๒๐๒๓		ที่จุดซึ่งกับทางหลวงชนบท พล. ๒๐๒๓ บรรจบถนนหนองขอน
ซอย ๗		
	ด้านตะวันตก	จุดโรงเรียนบ้านเนินมะคึก และทางหลวงแผ่นดินหมายเลข ๑๑
ปากตะวันออก		
๔.๓๑	ด้านเหนือ	จุดทางหลวงชนบท พล. ๔๐๓๗ พากใต้
	ด้านตะวันออก	จุดเส้นตรงที่ลากจากศูนย์กลางทางหลวงชนบท พล. ๔๐๓๗
ที่จุดซึ่งอยู่ห่างจากบริเวณทางหลวงชนบท พล. ๔๐๓๗		บรรจบกับถนนไม่ปรากฏชื่อ ไปทาง
ทิศตะวันออกเฉียงเหนือตามแนวทางหลวงชนบท พล. ๔๐๓๗		เป็นระยะ ๓๐๐ เมตร ไปทาง
ทิศตะวันออกเฉียงใต้ จนบรรจบกับถนนไม่ปรากฏชื่อ		และถนนไม่ปรากฏชื่อ พากตะวันตก
	ด้านใต้	จุดเส้นขนานระยะ ๑๐ เมตร กับริมฝั่งแม่น้ำแควน้อย ฝั่งตะวันตก
	ด้านตะวันตก	จุดถนนไม่ปรากฏชื่อ พากตะวันออก
๔.๓๒	ด้านเหนือ	จุดโรงเรียนวัดโบสถ์ศึกษา
	ด้านตะวันออก	จุดถนนไม่ปรากฏชื่อ พากตะวันตก

- ด้านใต้ จดทางหลวงชนบท พล. ๒๐๒๓ ปากเหนือ  
 ด้านตะวันตก จดถนนไม่ปรากฏชื่อ ปากตะวันออก
- ๔.๓๓ ด้านเหนือ จดทางหลวงแผ่นดินหมายเลข ๑๐๘๖ ปากใต้  
 ด้านตะวันออก จดถนนไม่ปรากฏชื่อ ปากตะวันตก ถนนหนองซอน ปากตะวันตก  
 ด้านใต้ จดเขตผังเมืองรวมด้านใต้ ซึ่งเป็นเส้นตรงที่ลากจากทางหลวงชนบท พล. ๒๐๒๓ ที่จุดซึ่งทางหลวงชนบท พล. ๒๐๒๓ บรรจบกับถนนหนองซอน ซอย ๗ ไปทางทิศตะวันตกเฉียงเหนือ จนบรรจบกับซอยบ้านเนินทราย ที่จุดซึ่งซอยบ้านเนินทรายบรรจบกับถนนไม่ปรากฏชื่อ
- ด้านตะวันตก จดทางหลวงชนบท พล. ๒๐๒๓ ปากตะวันออก ที่ทำการองค์การบริหารส่วนตำบลท้อแท้ (เก่า) และโรงพยาบาลส่งเสริมสุขภาพชุมชน ตำบลท้อแท้ (เก่า)
- ๔.๓๔ ด้านเหนือ จดทางหลวงชนบท พล. ๔๐๓๗ ปากใต้  
 ด้านตะวันออก จดถนนไม่ปรากฏชื่อ ปากตะวันตก และเส้นขนานระยะ ๑๐ เมตร กับริมฝั่งแม่น้ำแควน้อย ฝั่งตะวันตก  
 ด้านใต้ จดเส้นขนานระยะ ๑๐ เมตร กับริมฝั่งแม่น้ำแควน้อย ฝั่งเหนือ  
 ด้านตะวันตก จดเขตผังเมืองรวมด้านใต้ ซึ่งเป็นเส้นตรงที่ลากจากซอยบ้านเนินทราย ที่จุดซึ่งซอยบ้านเนินทราย บรรจบกับถนนไม่ปรากฏชื่อ ไปทางทิศตะวันตกเฉียงเหนือ จนบรรจบกับทางหลวงชนบท พล. ๔๐๓๗ ที่จุดซึ่งทางหลวงชนบท พล. ๔๐๓๗ ตัดกับคลองส่งน้ำ ทั้งนี้ ยกเว้นบริเวณหมายเลข ๗.๑๒ ที่กำหนดไว้เป็นสีเทาอ่อน
- ๔.๓๕ ด้านเหนือ จดเส้นขนานระยะ ๑๐ เมตร กับริมฝั่งแม่น้ำแควน้อย ฝั่งตะวันออก และถนนไม่ปรากฏชื่อ ปากใต้  
 ด้านตะวันออก จดสถานวิปัสณาพัยธรรมาราม  
 ด้านใต้ จดทางหลวงแผ่นดินหมายเลข ๑๐๘๖ ปากเหนือ  
 ด้านตะวันตก จดเขตผังเมืองรวมด้านใต้ ซึ่งเป็นเส้นตรงที่ลากจากซอยบ้านเนินทราย ที่จุดซึ่งซอยบ้านเนินทราย บรรจบกับถนนไม่ปรากฏชื่อ ไปทางทิศตะวันตกเฉียงเหนือ จนบรรจบกับทางหลวงชนบท พล. ๔๐๓๗ ที่จุดซึ่งทางหลวงชนบท พล. ๔๐๓๗ ตัดกับคลองส่งน้ำ
- ๔.๓๖ ด้านเหนือ จดทางหลวงแผ่นดินหมายเลข ๑๐๘๖ ปากใต้ และโรงเรียนวัดทองแท้ (จำงอนุกูลพิทยา)  
 ด้านตะวันออก จดทางหลวงชนบท พล. ๒๐๒๓ ปากตะวันตก  
 ด้านใต้ จดเขตผังเมืองรวมด้านใต้ ซึ่งเป็นเส้นตรงที่ลากจากทางหลวงชนบท พล. ๒๐๒๓ ที่จุดซึ่งทางหลวงชนบท พล. ๒๐๒๓ บรรจบกับถนนหนองซอน ซอย ๗ ไปทางทิศตะวันตกเฉียงเหนือ จนบรรจบกับซอยบ้านเนินทราย ที่จุดซึ่งซอยบ้านเนินทรายบรรจบกับถนนไม่ปรากฏชื่อ
- ด้านตะวันตก จดเขตผังเมืองรวมด้านใต้ ซึ่งเป็นเส้นตรงที่ลากจากซอยบ้านเนินทราย ที่จุดซึ่งซอยบ้านเนินทรายบรรจบกับถนนไม่ปรากฏชื่อ ไปทางทิศตะวันตกเฉียงเหนือ จนบรรจบกับแนวเขตผังเมืองรวมด้านตะวันตก ที่บริเวณศูนย์กลางทางหลวงชนบท พล. ๔๐๓๗ ที่จุดซึ่งทางหลวงชนบท พล. ๔๐๓๗ ตัดกับคลองส่งน้ำ
- ๔.๓๗ ด้านเหนือ จดถนนหนองข้างตายเป็นปากตะวันตก  
 ด้านตะวันออก จดเขตผังเมืองรวมด้านตะวันออก ซึ่งเป็นเส้นตรงที่ลากจากศูนย์กลางถนนไม่ปรากฏชื่อ ที่จุดซึ่งถนนไม่ปรากฏชื่อ บรรจบกับถนนไม่ปรากฏชื่อ ไปทางทิศตะวันตกเฉียงใต้

จนบรรจบกับทางหลวงชนบท พล. ๒๐๑๙ ที่บริเวณซึ่งทางหลวงชนบท พล. ๒๐๑๙ ตัดกับคลองงูหวงกา  
ที่จุดกึ่งกลางสะพานข้างคลองงูหวงกา

ด้านตะวันตก จดคลองงูหวงกา ฝั่งตะวันออก

๔.๓๘ ด้านเหนือ จดวัดหนองขอน ทางหลวงชนบท พล. ๒๐๒๓ ฟากใต้  
และที่ทำการองค์การบริหารส่วนตำบลวัดโบสถ์

ด้านตะวันออก จดทางหลวงแผ่นดินหมายเลข ๑๑ ฟากตะวันตก

ด้านใต้ จดเขตผังเมืองรวมด้านใต้ ซึ่งเป็นเส้นตรงที่ลากจากทางหลวงชนบท

พล. ๒๐๑๙ ที่จุดซึ่งทางหลวงชนบท พล. ๒๐๑๙ ตัดกับคลองงูหวงกา ไปทางทิศตะวันตก จนบรรจบกับ  
ทางหลวงชนบท พล. ๒๐๒๓ ที่จุดซึ่งทางหลวงชนบท พล. ๒๐๒๓ บรรจบกับถนนหนองขอน ซอย ๗

ด้านตะวันตก จดทางหลวงชนบท พล. ๒๐๒๓ ฟากตะวันออก

๕. ที่ดินในบริเวณหมายเลข ๕.๑ ถึงหมายเลข ๕.๓๖ ที่กำหนดไว้เป็นสีเขียวอ่อน ให้เป็นที่ดิน  
ประเภทที่โล่งเพื่อนันทนาการและการรักษาคุณภาพสิ่งแวดล้อม มีรายการดังต่อไปนี้

๕.๑ บึงกำไล

๕.๒ ที่สาธารณประโยชน์แปลง “บึงป่าช้าสาธารณะ”

๕.๓ ที่สาธารณประโยชน์แปลง “บึงสำโรง”

๕.๔ ที่สาธารณประโยชน์แปลง “บึงเตย”

๕.๕ ที่สาธารณประโยชน์แปลง “บึงกิน” และแปลง “บึงวัดเกาะ”

๕.๖ ด้านเหนือ จดเส้นขนานระยะ ๑๐ เมตร กับริมฝั่งแม่น้ำแควน้อย ฝั่งเหนือ

ด้านตะวันออก จดเขตผังเมืองรวมด้านตะวันออก ซึ่งเป็นเส้นตรงที่ลากจาก

ทางหลวงแผ่นดินหมายเลข ๑๒๙๖ ที่จุดซึ่งทางหลวงแผ่นดินหมายเลข ๑๒๙๖ บรรจบกับถนนไม่ปรากฏชื่อ  
ไปทางทิศตะวันออกเฉียงใต้ จนบรรจบกับถนนไม่ปรากฏชื่อ ที่จุดซึ่งถนนไม่ปรากฏชื่อ บรรจบกับ  
ถนนไม่ปรากฏชื่อ

ด้านใต้ จดแม่น้ำแควน้อย ฝั่งเหนือ

ด้านตะวันตก จดทางหลวงแผ่นดินหมายเลข ๑๑ ฟากตะวันออก

๕.๗ ด้านเหนือ จดแม่น้ำแควน้อย ฝั่งใต้

ด้านตะวันออก จดเขตผังเมืองรวมด้านตะวันออก ซึ่งเป็นเส้นตรงที่ลากจาก

ทางหลวงแผ่นดินหมายเลข ๑๒๙๖ ที่จุดซึ่งทางหลวงแผ่นดินหมายเลข ๑๒๙๖ บรรจบกับถนนไม่ปรากฏชื่อ  
ไปทางทิศตะวันออกเฉียงใต้จนบรรจบกับถนนไม่ปรากฏชื่อ ที่จุดซึ่งถนนไม่ปรากฏชื่อ บรรจบกับ  
ถนนไม่ปรากฏชื่อ

ด้านใต้ จดเส้นขนานระยะ ๑๐ เมตร กับริมฝั่งแม่น้ำแควน้อย ฝั่งใต้

ที่สาธารณประโยชน์แปลง “บึงใหญ่” หนองน้ำสาธารณะ และถนน อบจ. พล. ๓๐๓๕ ฟากเหนือ

ด้านตะวันตก จดทางหลวงแผ่นดินหมายเลข ๑๑ ฟากตะวันออก

๕.๘ ที่สาธารณประโยชน์แปลง “บึงบ้านป่า”

๕.๙ ที่สาธารณประโยชน์แปลง “บึงชุมแสง”

๕.๑๐ หนองน้ำสาธารณะ

๕.๑๑ หนองน้ำสาธารณะ

- ๕.๑๒ ที่สาธารณประโยชน์แปลง “ทุ่งบ้านยาง”
- ๕.๑๓ หนองน้ำสาธารณะ
- ๕.๑๔ หนองน้ำสาธารณะ
- ๕.๑๕ หนองบึงตามี
- ๕.๑๖ ที่สาธารณประโยชน์แปลง “บึงไม้แดง” แปลง “หนองมาบใหญ่” แปลง “หนองมาบคำเล็ก”  
และแปลง “บึงตาล”
- ๕.๑๗ ที่สาธารณประโยชน์แปลง “บึงใหญ่”
- ๕.๑๘ หนองน้ำสาธารณะ
- ๕.๑๙ ที่สาธารณประโยชน์แปลง “บึงอ้ายตัว”
- ๕.๒๐ ที่สาธารณประโยชน์แปลง “บึงตาอิน”
- ๕.๒๑ ที่สาธารณประโยชน์แปลง “บึงน้ำหัก”
- ๕.๒๒ ที่สาธารณประโยชน์แปลง “หนองปลักตามี”
- ๕.๒๓ ที่สาธารณประโยชน์แปลง “บึงพะเนียด”
- ๕.๒๔ ด้านเหนือ จดถนนทองรัตน์ ฟากใต้  
ด้านตะวันออก จดทางหลวงแผ่นดินหมายเลข ๑๑ ฟากตะวันตก  
ด้านใต้ จดแม่น้ำแควน้อย ฝั่งเหนือ  
ด้านตะวันตก จดถนนไม่ปรากฏชื่อ ฟากตะวันออก
- ๕.๒๕ ด้านเหนือ จดแม่น้ำแควน้อย ฝั่งใต้  
ด้านตะวันออก จดทางหลวงแผ่นดินหมายเลข ๑๑ ฟากตะวันตก  
ด้านใต้ จดเส้นขนานระยะ ๑๐ เมตร กับริมฝั่งแม่น้ำแควน้อย ฝั่งใต้
- วัดท่างาม ประปาเทศบาลตำบลวัดโบสถ์ และถนนเทพประสิทธิ์ ฟากเหนือ  
ด้านตะวันตก จดถนนไม่ปรากฏชื่อ ฟากตะวันออก
- ๕.๒๖ ที่สาธารณประโยชน์แปลง “บึงโบสถ์”
- ๕.๒๗ ด้านเหนือ จดถนนทองรัตน์ ฟากใต้  
ด้านตะวันออก จดถนนไม่ปรากฏชื่อ ฟากตะวันตก  
ด้านใต้ จดแม่น้ำแควน้อย ฝั่งเหนือ  
ด้านตะวันตก จดถนนไม่ปรากฏชื่อ ฟากตะวันออก
- ๕.๒๘ ด้านเหนือ จดแม่น้ำแควน้อย ฝั่งใต้  
ด้านตะวันออก จดถนนไม่ปรากฏชื่อ ฟากตะวันตก  
ด้านใต้ จดถนนเทพประสิทธิ์ ฟากเหนือ  
ด้านตะวันตก จดซอยเหล่าขวัญ ๖ ฟากตะวันออก
- ๕.๒๙ ที่สาธารณประโยชน์แปลง “หนองช้างตาย”
- ๕.๓๐ ที่สาธารณประโยชน์แปลง “บึงคูเมือง”

๕.๓๑ ที่สาธารณประโยชน์แปลง “บึงน้ำหัก”

๕.๓๒ สวนสุขภาพตำบลวัดโบสถ์

๕.๓๓ ที่สาธารณประโยชน์แปลง “หนองน้ำจืด”

๕.๓๔ ด้านเหนือ จดเส้นขนานระยะ ๑๐ เมตร กับริมฝั่งแม่น้ำแควน้อย

ด้านตะวันออก จดซอยเหล่าขวัญ ๖ ฟากตะวันตก

ด้านใต้ จดแม่น้ำแควน้อย ฝั่งใต้

ด้านตะวันตก จดเขตผังเมืองรวมด้านใต้ ซึ่งเป็นเส้นตรงที่ลากจากซอยบ้านเนินทราย

ที่จุดซึ่งซอยบ้านเนินทรายบรรจบกับถนนไม่ปรากฏชื่อ ไปทางทิศตะวันตกเฉียงเหนือ จนบรรจบกับ  
ทางหลวงชนบท พ.ล. ๔๐๓๗ ที่จุดซึ่งทางหลวงชนบท พ.ล. ๔๐๓๗ ตัดกับคลองส่งน้ำ

๕.๓๕ ด้านเหนือ จดแม่น้ำแควน้อย ฝั่งใต้

ด้านตะวันออก จดซอยเหล่าขวัญ ๖ ฟากตะวันตก

ด้านใต้ จดเส้นขนานระยะ ๑๐ เมตร กับริมฝั่งแม่น้ำแควน้อย

ฝั่งตะวันออก ฝั่งใต้ และฝั่งเหนือ และถนนไม่ปรากฏชื่อ ฟากเหนือ

ด้านตะวันตก จดเขตผังเมืองรวมด้านใต้ ซึ่งเป็นเส้นตรงที่ลากจาก

ซอยบ้านเนินทราย ที่จุดซึ่งซอยบ้านเนินทรายบรรจบกับถนนไม่ปรากฏชื่อ ไปทางทิศตะวันตกเฉียงเหนือ  
จนบรรจบกับทางหลวงชนบท พ.ล. ๔๐๓๗ ที่จุดซึ่งทางหลวงชนบท พ.ล. ๔๐๓๗ ตัดกับคลองส่งน้ำ

๕.๓๖ ที่สาธารณประโยชน์แปลง “หนองอ้ายทุ่ง”

๖. ที่ดินในบริเวณหมายเลข ๖.๑ ถึงหมายเลข ๖.๙ ที่กำหนดไว้เป็นสีเขียวมะกอก ให้เป็นที่ดิน  
ประเภทสถาบันการศึกษา มีรายการดังต่อไปนี้

๖.๑ โรงเรียนบ้านคลองช้าง

๖.๒ โรงเรียนบ้านหนองปลิง

๖.๓ โรงเรียนชุมชนบ้านท่างาม

๖.๔ โรงเรียนวัดโบสถ์

๖.๕ โรงเรียนบ้านวัดโบสถ์ (บำรุงวุฒิวิทยา)

๖.๖ โรงเรียนวัดเหล่าขวัญ (จำงอนุเคราะห์)

๖.๗ โรงเรียนวัดโบสถ์ศึกษา

๖.๘ โรงเรียนวัดทองแท้ (จำงอนุกุลพิทยา)

๖.๙ โรงเรียนบ้านเนินมะคึก

๗. ที่ดินในบริเวณหมายเลข ๗.๑ ถึงหมายเลข ๗.๑๓ ที่กำหนดไว้เป็นสีเขียวอ่อน ให้เป็นที่ดิน  
ประเภทสถาบันศาสนา มีรายการดังต่อไปนี้

๗.๑ สถานวิปัสนาหทัยธรรมาราม

๗.๒ วัดคลองช้าง

๗.๓ วัดเสนาสน์

๗.๔ วัดโบสถ์

๗.๕ วัดท่างาม

- ๗.๖ วัดทองแท้
- ๗.๗ วัดช่างเหล็ก
- ๗.๘ วัดเหล่าขวัญ
- ๗.๙ วัดหนองบัว
- ๗.๑๐ วัดสวนป่าธรรมสังเวช
- ๗.๑๑ วัดทองแท้
- ๗.๑๒ วัดคิ่งใหญ่
- ๗.๑๓ วัดหนองขอน

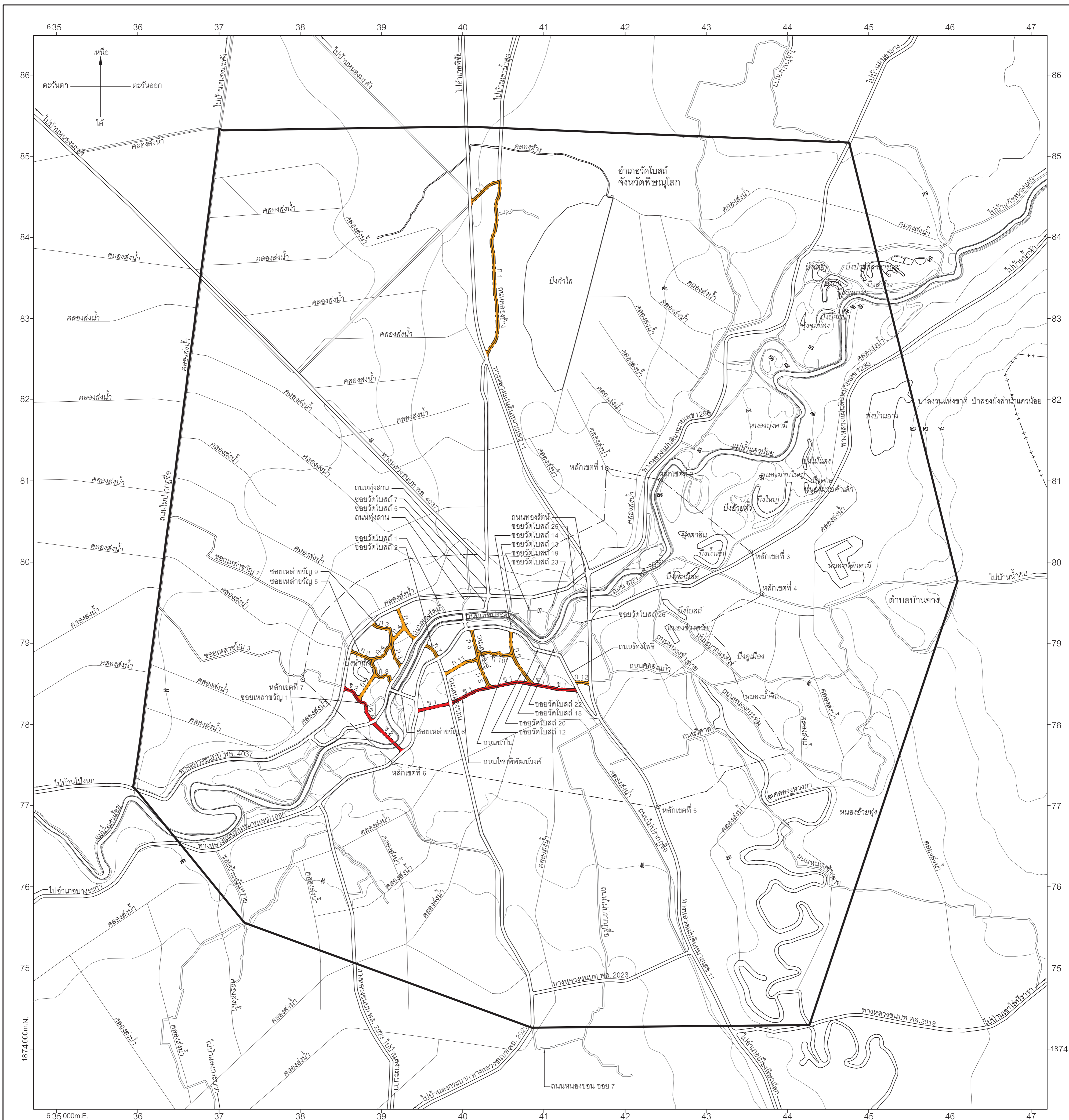
๘. ที่ดินในบริเวณหมายเลข ๘.๑ ถึงหมายเลข ๘.๑๕ ที่กำหนดไว้เป็นสีน้ำเงิน ให้เป็นที่ดินประเภทสถาบันราชการ การสาธารณูปโภคและสาธารณูปการ มีรายการดังต่อไปนี้

- ๘.๑ ที่ทำการองค์การบริหารส่วนตำบลท่างาม
- ๘.๒ โรงพยาบาลส่งเสริมสุขภาพชุมชนตำบลท่างาม
- ๘.๓ ที่ทำการประปาเทศบาลตำบลวัดโบสถ์
- ๘.๔ สถานีตำรวจภูธรวัดโบสถ์ สำนักงานที่ดินจังหวัดพิษณุโลก สาขาวัดโบสถ์ สำนักงานที่ดิน อำเภอวัดโบสถ์ สำนักงานสาธารณสุขอำเภอ อำเภอวัดโบสถ์ ศูนย์สุขภาพชุมชน โรงพยาบาลวัดโบสถ์ ที่ทำการไปรษณีย์วัดโบสถ์ ห้องสมุดประชาชนอำเภอวัดโบสถ์ ศูนย์การศึกษาครอบครัว และการศึกษาตามอัธยาศัย อำเภอวัดโบสถ์ โรงเรียนอำเภอวัดโบสถ์ สำนักงานเขตพื้นที่การศึกษาประถมศึกษาพิษณุโลก เขต ๓
- ๘.๕ ประปาเทศบาลตำบลวัดโบสถ์
- ๘.๖ ศูนย์พัฒนาเด็กเล็กเทศบาลตำบลวัดโบสถ์
- ๘.๗ โรงพยาบาลวัดโบสถ์
- ๘.๘ โรงพยาบาลส่งเสริมสุขภาพชุมชนตำบลท้อแท้
- ๘.๙ สำนักงานเกษตรอำเภอวัดโบสถ์
- ๘.๑๐ ที่ว่าการอำเภอวัดโบสถ์ และสำนักงานเทศบาลตำบลวัดโบสถ์
- ๘.๑๑ โรงฆ่าสัตว์เทศบาลตำบลวัดโบสถ์
- ๘.๑๒ ที่ทำการองค์การบริหารส่วนตำบลท้อแท้
- ๘.๑๓ โรงพยาบาลส่งเสริมสุขภาพชุมชนตำบลท้อแท้ (เก่า)
- ๘.๑๔ ที่ทำการองค์การบริหารส่วนตำบลท้อแท้ (เก่า)
- ๘.๑๕ ที่ทำการองค์การบริหารส่วนตำบลวัดโบสถ์

แผนผังแสดงโครงการคมนาคมและขนส่งทำยกภูกระทรวง  
ให้ใช้บังคับผังเมืองรวมชุมชนวัดโบสถ์ จังหวัดพิษณุโลก

พ.ศ. 2562

มาตราส่วน 1 : 25,000



เครื่องหมาย

- แนวเขตผังเมืองรวม
- เขตเทศบาล
- แนวเขตป่าสงวนแห่งชาติ แนวเขตอุทยานแห่งชาติ
- ถนนเดิม
- ถนนเดิมขยาย
- ถนนโครงการ
- สะพาน
- แม่น้ำ คลอง ห้วย
- ข้างเก็บน้ำ หนอง บึง
- คลองส่งน้ำ คลองระบายน้ำ
- เส้นชั้นความสูง

ความกว้างของเขตทาง

- ขนาดเขตทาง 12.00 เมตร
- ขนาดเขตทาง 16.00 เมตร

ผังเมืองรวมชุมชนวัดโบสถ์ จังหวัดพิษณุโลก

(นายดอกเข็ม คำไบล)	(ดำรง ดีอินทร์)
นายกองค์การบริหารส่วนตำบลวัดโบสถ์	นายกองค์การบริหารส่วนตำบลห้วยไร่
(นายศิริวัฒน์ พักคง)	(นายสุชาติ จิมศรี)
นายกองค์การบริหารส่วนตำบลท่าช้าง	นายกองค์การบริหารส่วนตำบลหนองแดง
(นายประวิทย์ จันทร์เพ็ญ)	(นายวิโรจน์ แจงทอง)
นายกองค์การบริหารส่วนตำบลบ้านยาง	นายกองค์การบริหารส่วนตำบลบึงนาราง
	(นางสุวิมลย์ ชนนำชัย)
	นายกเทศมนตรีตำบลวัดโบสถ์



รายการประกอบแผนผังแสดงโครงการคมนาคมและขนส่งทำยกภูกระทรวง

ให้ใช้บังคับผังเมืองรวมชุมชนวัดโบสถ์ จังหวัดพิษณุโลก

พ.ศ. ๒๕๖๒

ถนนตามแผนผังแสดงโครงการคมนาคมและขนส่ง แบ่งเป็น ๒ ขนาด คือ

๑. ถนนแบบ ก ขนาดเขตทาง ๑๒.๐๐ เมตร จำนวน ๑๒ สาย ดังนี้

ถนนสาย ก ๑ เป็นถนนเดิมกำหนดให้ขยายเขตทาง คือ ถนนไม่ปรากฏชื่อ และถนนคลองช้าง เริ่มต้นจากทางหลวงแผ่นดินหมายเลข ๑๑ ไปทางทิศตะวันออกเฉียงเหนือตามแนวถนนไม่ปรากฏชื่อ ระยะประมาณ ๔๕๐ เมตร จนบรรจบกับถนนคลองช้าง ไปทางทิศตะวันตกเฉียงใต้ตามแนวถนนคลองช้าง ระยะประมาณ ๒,๒๐๐ เมตร จนบรรจบกับทางหลวงแผ่นดินหมายเลข ๑๑

ถนนสาย ก ๒ เป็นถนนโครงการกำหนดให้ก่อสร้างใหม่ เริ่มต้นจากทางหลวงชนบท พล. ๔๐๓๗ ที่บริเวณห่างจากซอยเหล่าขวัญ ๙ (ถนนสาย ก ๓) บรรจบกับทางหลวงชนบท พล. ๔๐๓๗ ไปทางทิศตะวันออกเฉียงเหนือตามแนวทางหลวงชนบท พล. ๔๐๓๗ ระยะประมาณ ๓๗๐ เมตร ไปทางทิศตะวันออกเฉียงใต้ ระยะประมาณ ๔๖๐ เมตร จนบรรจบกับถนนทองรัตน์ที่บริเวณห่างจาก ซอยเหล่าขวัญ ๙ (ถนนสาย ก ๓) บรรจบกับถนนทองรัตน์ ไปทางทิศตะวันออกเฉียงเหนือ ตามแนวถนนทองรัตน์ ระยะประมาณ ๓๘๐ เมตร

ถนนสาย ก ๓ เป็นถนนเดิมกำหนดให้ขยายเขตทาง คือ ซอยเหล่าขวัญ ๙ เริ่มต้นจาก ทางหลวงชนบท พล. ๔๐๓๗ ไปทางทิศตะวันออกเฉียงใต้ตามแนวถนนเดิม ระยะประมาณ ๗๒๐ เมตร จนบรรจบกับถนนทองรัตน์

ถนนสาย ก ๔ เป็นถนนโครงการกำหนดให้ก่อสร้างใหม่ และถนนเดิมกำหนดให้ขยายเขตทาง คือ ถนนไม่ปรากฏชื่อ เริ่มต้นจากถนนสาย ก ๒ ที่บริเวณห่างจากถนนสาย ก ๒ บรรจบกับ ทางหลวงชนบท พล. ๔๐๓๗ ไปทางทิศตะวันออกเฉียงใต้ตามแนวถนนสาย ก ๒ ระยะประมาณ ๒๕๐ เมตร ไปทางทิศตะวันตกเฉียงใต้ ระยะประมาณ ๒๖๐ เมตร จนบรรจบกับซอยเหล่าขวัญ ๙ (ถนนสาย ก ๓) ที่บริเวณห่างจากทางหลวงชนบท พล. ๔๐๓๗ บรรจบกับซอยเหล่าขวัญ ๙ (ถนนสาย ก ๓) ตามซอยเหล่าขวัญ ๙ (ถนนสาย ก ๓) ระยะประมาณ ๓๖๐ เมตร ไปทางทิศตะวันตกเฉียงใต้ ตามแนวถนนไม่ปรากฏชื่อ ระยะประมาณ ๓๖๐ เมตร จนบรรจบกับซอยเหล่าขวัญ ๕ (ถนนสาย ก ๘)

ถนนสาย ก ๕ เป็นถนนเดิมกำหนดให้ขยายเขตทาง คือ ถนนหนองอู๋ เริ่มต้นจาก ทางหลวงแผ่นดินหมายเลข ๑๐๘๖ ไปทางทิศตะวันออกเฉียงใต้ตามแนวถนนเดิม ระยะประมาณ ๗๖๕ เมตร จนบรรจบกับถนนไชยพิพัฒน์วงศ์ (ถนนสาย ข ๑)

ถนนสาย ก ๖ เป็นถนนเดิมกำหนดให้ขยายเขตทาง คือ ซอยวัดโบสถ์ ๑๒ เริ่มต้นจาก ทางหลวงแผ่นดินหมายเลข ๑๐๘๖ ไปทางทิศตะวันออกเฉียงใต้ตามแนวถนนเดิม ระยะประมาณ ๗๕๐ เมตร จนบรรจบกับถนนไชยพิพัฒน์วงศ์ (ถนนสาย ข ๑)

ถนนสาย ก ๗ เป็นถนนเดิมกำหนดให้ขยายเขตทาง คือ ซอยวัดโบสถ์ ๒ เริ่มต้นจาก ถนนเทพประสิทธิ์ ไปทางทิศตะวันออกเฉียงใต้ตามแนวถนนเดิม ระยะประมาณ ๒๑๐ เมตร จนบรรจบกับทางหลวงแผ่นดินหมายเลข ๑๐๘๖

ถนนสาย ก ๘ เป็นถนนเดิมกำหนดให้ขยายเขตทาง คือ ซอยเหล่าขวัญ ๕ เริ่มต้นจากทางหลวงชนบท พล. ๔๐๓๗ ไปทางทิศตะวันออกเฉียงใต้ตามแนวถนนเดิม ระยะประมาณ ๗๔๐ เมตร จนบรรจบกับถนนทองรัตน์

ถนนสาย ก ๙ เป็นถนนโครงการกำหนดให้ก่อสร้างใหม่ เริ่มต้นจากซอยเหล่าขวัญ ๕ (ถนนสาย ก ๘) ที่บริเวณห่างจากถนนไม่ปรากฏชื่อ (ถนนสาย ก ๔) บรรจบกับซอยเหล่าขวัญ ๕ (ถนนสาย ก ๘) ไปทางทิศตะวันออกเฉียงใต้ตามแนวซอยเหล่าขวัญ ๕ (ถนนสาย ก ๘) ระยะประมาณ ๑๙๐ เมตร ไปทางทิศตะวันตกเฉียงใต้ ระยะประมาณ ๔๐๐ เมตร จนบรรจบกับซอยเหล่าขวัญ ๑ (ถนนสาย ข ๒) ที่บริเวณห่างจากซอยเหล่าขวัญ ๑ (ถนนสาย ข ๒) บรรจบกับทางหลวงชนบท พล. ๔๐๓๗ ไปทางทิศตะวันออกเฉียงใต้ตามแนวซอยเหล่าขวัญ ๑ (ถนนสาย ข ๒) ระยะประมาณ ๒๓๐ เมตร

ถนนสาย ก ๑๐ เป็นถนนเดิมกำหนดให้ขยายเขตทาง คือ ถนนนาใน เริ่มต้นจากถนนหนองอู่ (ถนนสาย ก ๕) ไปทางทิศตะวันออกเฉียงใต้ตามแนวถนนเดิม ระยะประมาณ ๔๗๐ เมตร จนบรรจบกับซอยวัดโบสถ์ ๑๒ (ถนนสาย ก ๖)

ถนนสาย ก ๑๑ เป็นถนนเดิมกำหนดให้ขยายเขตทาง คือ ถนนไม่ปรากฏชื่อ และถนนโครงการกำหนดให้ก่อสร้างใหม่ เริ่มต้นจากถนนหนองอู่ (ถนนสาย ก ๕) ไปทางทิศตะวันตกเฉียงใต้ตามแนวถนนเดิม ระยะประมาณ ๑๕๐ เมตร ไปทางทิศตะวันตกเฉียงใต้ ระยะประมาณ ๓๔๐ เมตร จนบรรจบกับถนนหนองขอนที่บริเวณห่างจากถนนหนองขอน บรรจบกับทางหลวงแผ่นดินหมายเลข ๑๐๘๖ ไปทางทิศตะวันออกเฉียงใต้ตามแนวถนนหนองขอน ระยะประมาณ ๒๐๐ เมตร

ถนนสาย ก ๑๒ เป็นถนนเดิมกำหนดให้ขยายเขตทาง คือ ถนนไม่ปรากฏชื่อ เริ่มต้นจากถนนรองโพธิ์ ไปทางทิศตะวันออกเฉียงใต้ตามแนวถนนเดิม ระยะประมาณ ๒๐๐ เมตร จนบรรจบกับทางหลวงแผ่นดินหมายเลข ๑๑

๒. ถนนแบบ ข ขนาดเขตทาง ๑๖.๐๐ เมตร จำนวน ๒ สาย ดังนี้

ถนนสาย ข ๑ เป็นถนนเดิมกำหนดให้ขยายเขตทาง คือ ถนนไชยพิพัฒน์วงศ์ และถนนโครงการกำหนดให้ก่อสร้างใหม่ เริ่มต้นจากถนนรองโพธิ์ ไปทางทิศตะวันตกเฉียงเหนือและทิศตะวันตกเฉียงใต้ตามแนวถนนเดิม ระยะประมาณ ๑,๖๐๐ เมตร จนบรรจบกับถนนหนองขอน ไปทางทิศตะวันตกเฉียงใต้ ระยะประมาณ ๔๓๐ เมตร จนบรรจบกับทางหลวงแผ่นดินหมายเลข ๑๐๘๖ ที่บริเวณห่างจากซอยเหล่าขวัญ ๖ บรรจบกับทางหลวงแผ่นดินหมายเลข ๑๐๘๖ ไปทางทิศใต้ตามแนวทางหลวงแผ่นดินหมายเลข ๑๐๘๖ ระยะประมาณ ๑๕๐ เมตร

ถนนสาย ข ๒ เป็นถนนเดิมกำหนดให้ขยายเขตทาง คือ ซอยเหล่าขวัญ ๑ และถนนโครงการกำหนดให้ก่อสร้างใหม่ เริ่มต้นจากทางหลวงชนบท พล. ๔๐๓๗ ไปทางทิศตะวันออกเฉียงใต้ตามแนวถนนเดิม ระยะประมาณ ๕๕๐ เมตร จนบรรจบกับถนนทองรัตน์ ไปทางทิศตะวันออกเฉียงใต้ ระยะประมาณ ๕๑๐ เมตร จนบรรจบกับทางหลวงแผ่นดินหมายเลข ๑๐๘๖ ที่บริเวณห่างจากซอยเหล่าขวัญ ๖ บรรจบกับทางหลวงแผ่นดินหมายเลข ๑๐๘๖ ไปทางทิศตะวันตกเฉียงใต้ตามแนวทางหลวงแผ่นดินหมายเลข ๑๐๘๖ ระยะประมาณ ๗๓๐ เมตร

หมายเหตุ :- เหตุผลในการประกาศใช้กฎกระทรวงฉบับนี้ คือ โดยที่สมควรกำหนดให้ใช้บังคับผังเมืองรวม ในท้องที่ตำบลทับยายเชียง ตำบลหอกลอง อำเภอพรหมพิราม และตำบลวัดโบสถ์ ตำบลท่างาม ตำบลบ้านยาง ตำบลท้อแท้ อำเภอวัดโบสถ์ จังหวัดพิษณุโลก เพื่อใช้เป็นแนวทางในการพัฒนา และการดำรงรักษาเมือง และบริเวณที่เกี่ยวข้องหรือชนบท ในด้านการใช้ประโยชน์ในทรัพย์สิน การคมนาคมและการขนส่ง การสาธารณสุขปโภค บริการสาธารณะและสภาพแวดล้อม ทั้งนี้ เพื่อให้บรรลุวัตถุประสงค์ของการผังเมือง และโดยที่มาตรา ๒๖ วรรคหนึ่ง แห่งพระราชบัญญัติการผังเมือง พ.ศ. ๒๕๑๘ ซึ่งแก้ไขเพิ่มเติม โดยพระราชบัญญัติการผังเมือง (ฉบับที่ ๔) พ.ศ. ๒๕๕๘ บัญญัติว่า การใช้บังคับผังเมืองรวมให้กระทำ โดยกฎกระทรวง จึงจำเป็นต้องออกกฎกระทรวงนี้