



กฎกระทรวง

ให้ใช้บังคับผังเมืองรวมชุมชนซากเหล็ก จังหวัดพิจิตร

พ.ศ. ๒๕๖๒

อาศัยอำนาจตามความในมาตรา ๕ วรรคหนึ่ง แห่งพระราชบัญญัติการผังเมือง พ.ศ. ๒๕๑๘ และมาตรา ๒๖ วรรคหนึ่ง แห่งพระราชบัญญัติการผังเมือง พ.ศ. ๒๕๑๘ ซึ่งแก้ไขเพิ่มเติมโดยพระราชบัญญัติการผังเมือง (ฉบับที่ ๔) พ.ศ. ๒๕๕๘ รัฐมนตรีว่าการกระทรวงมหาดไทย ออกกฎกระทรวงไว้ดังต่อไปนี้

ข้อ ๑ ให้ใช้บังคับผังเมืองรวม ในท้องที่ตำบลซากเหล็ก อำเภอซากเหล็ก จังหวัดพิจิตร ภายในแนวเขตตามแผนที่ท้ายกฎกระทรวงนี้

ข้อ ๒ การวางและจัดทำผังเมืองรวมตามกฎกระทรวงนี้ มีวัตถุประสงค์เพื่อใช้เป็นแนวทางในการพัฒนา และการดำรงรักษาเมืองและบริเวณที่เกี่ยวข้องหรือชนบท ในด้านการใช้ประโยชน์ในทรัพย์สิน การคมนาคมและการขนส่ง การสาธารณสุขปโภค บริการสาธารณะและสภาพแวดล้อม ในบริเวณแนวเขตตามข้อ ๑ ให้สอดคล้องกับการพัฒนาระบบเศรษฐกิจและสังคมของประเทศ ตามแผนพัฒนาเศรษฐกิจและสังคมแห่งชาติ

ข้อ ๓ ผังเมืองรวมตามกฎกระทรวงนี้ มีนโยบายและมาตรการเพื่อจัดระบบการใช้ประโยชน์ที่ดิน โครงข่ายคมนาคมขนส่งและบริการสาธารณะให้มีประสิทธิภาพ สามารถรองรับและสอดคล้องกับการขยายตัวของชุมชนในอนาคต รวมทั้งส่งเสริมและพัฒนาเศรษฐกิจ โดยมีสาระสำคัญ ดังต่อไปนี้

(๑) ส่งเสริมและพัฒนาชุมชนซากเหล็กให้เป็นศูนย์กลางการบริหาร การปกครองและการบริการในระดับอำเภอ

(๒) ส่งเสริมและพัฒนาด้านที่อยู่อาศัย พาณิชยกรรม และเกษตรกรรมให้สอดคล้องกับโครงสร้างเศรษฐกิจและสังคม รวมถึงศักยภาพในการพัฒนาพื้นที่และการขยายตัวของชุมชน

(๓) ส่งเสริมและพัฒนาการบริการทางสังคม การสาธารณสุขปโภคและสาธารณูปการให้เพียงพอ และได้มาตรฐาน

(๔) อนุรักษ์ทรัพยากรธรรมชาติและสิ่งแวดล้อม และการประหยัดพลังงาน เพื่อลดปัญหาภาวะโลกร้อน

ข้อ ๔ การใช้ประโยชน์ที่ดินภายในเขตผังเมืองรวม ให้เป็นไปตามแผนผังกำหนดการใช้ประโยชน์ที่ดินตามที่ได้จำแนกประเภท แผนผังแสดงโครงการคมนาคมและขนส่ง และรายการประกอบแผนผังท้ายกฎกระทรวงนี้

ข้อ ๕ การใช้ประโยชน์ที่ดินตามแผนผังกำหนดการใช้ประโยชน์ที่ดินตามที่ได้จำแนกประเภทท้ายกฎกระทรวงนี้ ให้เป็นไปดังต่อไปนี้

(๑) ที่ดินในบริเวณหมายเลข ๑.๑ ถึงหมายเลข ๑.๙ ที่กำหนดไว้เป็นสีเหลือง ให้เป็นที่ดินประเภทที่อยู่อาศัยหนาแน่นน้อย

(๒) ที่ดินในบริเวณหมายเลข ๒.๑ ถึงหมายเลข ๒.๓ ที่กำหนดไว้เป็นสีส้ม ให้เป็นที่ดินประเภทที่อยู่อาศัยหนาแน่นปานกลาง

(๓) ที่ดินในบริเวณหมายเลข ๓ ที่กำหนดไว้เป็นสีแดง ให้เป็นที่ดินประเภทพาณิชยกรรม และที่อยู่อาศัยหนาแน่นมาก

(๔) ที่ดินในบริเวณหมายเลข ๔.๑ ถึงหมายเลข ๔.๑๖ ที่กำหนดไว้เป็นสีเขียว ให้เป็นที่ดินประเภทชนบทและเกษตรกรรม

(๕) ที่ดินในบริเวณหมายเลข ๕.๑ ถึงหมายเลข ๕.๔ ที่กำหนดไว้เป็นสีเขียวอ่อน ให้เป็นที่ดินประเภทที่โล่งเพื่อนันทนาการและการรักษาคุณภาพสิ่งแวดล้อม

(๖) ที่ดินในบริเวณหมายเลข ๖.๑ ถึงหมายเลข ๖.๘ ที่กำหนดไว้เป็นสีเขียวมรกต ให้เป็นที่ดินประเภทสถาบันการศึกษา

(๗) ที่ดินในบริเวณหมายเลข ๗.๑ ถึงหมายเลข ๗.๖ ที่กำหนดไว้เป็นสีเทาอ่อน ให้เป็นที่ดินประเภทสถาบันศาสนา

(๘) ที่ดินในบริเวณหมายเลข ๘.๑ ถึงหมายเลข ๘.๙ ที่กำหนดไว้เป็นสีน้ำเงิน ให้เป็นที่ดินประเภทสถาบันราชการ การสาธารณูปโภคและสาธารณูปการ

ข้อ ๖ ที่ดินประเภทที่อยู่อาศัยหนาแน่นน้อย ให้ใช้ประโยชน์ที่ดินเพื่อการอยู่อาศัย สถาบันราชการ การสาธารณูปโภคและสาธารณูปการเป็นส่วนใหญ่ สำหรับการใช้ประโยชน์ที่ดินเพื่อกิจการอื่น ให้ใช้ได้ไม่เกินร้อยละสิบของที่ดินประเภทนี้ในแต่ละบริเวณ

ที่ดินประเภทนี้ ห้ามใช้ประโยชน์ที่ดินเพื่อกิจการตามที่กำหนด ดังต่อไปนี้

(๑) โรงงานทุกจำพวกตามกฎหมายว่าด้วยโรงงาน เว้นแต่โรงงานตามประเภท ชนิด และจำพวกที่กำหนดให้ดำเนินการได้ตามบัญชีท้ายกฎกระทรวงนี้ และโรงงานบำบัดน้ำเสียรวมของชุมชน

(๒) คลังน้ำมันและสถานที่เก็บรักษาน้ำมัน ลักษณะที่สาม ตามกฎหมายว่าด้วยการควบคุม น้ำมันเชื้อเพลิง เพื่อการจำหน่าย

(๓) คลังก๊าซปิโตรเลียมเหลว สถานที่บรรจุก๊าซปิโตรเลียมเหลวประเภทโรงบรรจุ สถานที่บรรจุก๊าซปิโตรเลียมเหลวประเภทห้องบรรจุ และสถานที่เก็บรักษาก๊าซปิโตรเลียมเหลวประเภทโรงเก็บ ตามกฎหมายว่าด้วยการควบคุมน้ำมันเชื้อเพลิง

(๔) เลี้ยงม้า โค กระบือ สุกร แพะ แกะ ห่าน เป็ด ไก่ ฝูง จระเข้ หรือสัตว์ป่า ตามกฎหมายว่าด้วยการสงวนและคุ้มครองสัตว์ป่า เพื่อการค้า

(๕) สุสานและฌาปนสถานตามกฎหมายว่าด้วยสุสานและฌาปนสถาน

(๖) จัดสรรที่ดินเพื่อประกอบอุตสาหกรรม

(๗) จัดสรรที่ดินเพื่อประกอบพาณิชยกรรม

(๘) การอยู่อาศัยหรือประกอบพาณิชยกรรมประเภทอาคารสูงหรืออาคารขนาดใหญ่

(๙) การอยู่อาศัยหรือประกอบพาณิชยกรรมประเภทห้องแถว ตึกแถว หรือบ้านแถว

(๑๐) การอยู่อาศัยประเภทอาคารชุด หอพัก หรืออาคารอยู่อาศัยรวม

(๑๑) กำจัดมูลฝอยหรือสิ่งปฏิกูล

(๑๒) ซื่อขายหรือเก็บเศษวัสดุ

การใช้ประโยชน์ที่ดินริมทางหลวงแผ่นดินหมายเลข ๑๑ ทางหลวงแผ่นดินหมายเลข ๑๑๕ และทางหลวงแผ่นดินหมายเลข ๑๑๑๕ ให้มีที่ว่างตามแนวนานริมเขตทางไม่น้อยกว่า ๖ เมตร

การใช้ประโยชน์ที่ดินริมฝั่งลำคลองหรือแหล่งน้ำสาธารณะ ให้มีที่ว่างตามแนวนานริมฝั่ง ตามสภาพธรรมชาติของลำคลองหรือแหล่งน้ำสาธารณะไม่น้อยกว่า ๖ เมตร เว้นแต่เป็นการก่อสร้างเพื่อการคมนาคมและขนส่งทางน้ำหรือการสาธารณูปโภค

ข้อ ๗ ที่ดินประเภทที่อยู่อาศัยหนาแน่นปานกลาง ให้ใช้ประโยชน์ที่ดินเพื่อการอยู่อาศัย สถาบันราชการ การสาธารณูปโภคและสาธารณูปการเป็นส่วนใหญ่ สำหรับการ ใช้ประโยชน์ที่ดิน เพื่อกิจการอื่น ให้ใช้ได้ไม่เกินร้อยละสิบของที่ดินประเภทนี้ในแต่ละบริเวณ

ที่ดินประเภทนี้ ห้ามใช้ประโยชน์ที่ดินเพื่อกิจการตามที่กำหนด ดังต่อไปนี้

(๑) โรงงานทุกจำพวกตามกฎหมายว่าด้วยโรงงาน เว้นแต่โรงงานตามประเภท ชนิด และจำพวกที่กำหนดให้ดำเนินการได้ตามบัญชีท้ายกฎกระทรวงนี้ และโรงงานบำบัดน้ำเสียรวมของชุมชน

(๒) คลังน้ำมันและสถานที่เก็บรักษาน้ำมัน ลักษณะที่สาม ตามกฎหมายว่าด้วยการควบคุม น้ำมันเชื้อเพลิง เพื่อการจำหน่าย

(๓) คลังก๊าซปิโตรเลียมเหลว สถานที่บรรจุก๊าซปิโตรเลียมเหลวประเภทโรงบรรจุ สถานที่บรรจุก๊าซปิโตรเลียมเหลวประเภทห้องบรรจุ และสถานที่เก็บรักษาก๊าซปิโตรเลียมเหลวประเภทโรงเก็บ ตามกฎหมายว่าด้วยการควบคุมน้ำมันเชื้อเพลิง

(๔) เลียงม้า โค กระบือ สุกร แพะ แกะ ห่าน เป็ด ไก่ งู จระเข้ หรือสัตว์ป่า ตามกฎหมายว่าด้วยการสงวนและคุ้มครองสัตว์ป่า เพื่อการค้า

(๕) สุสานและฌาปนสถานตามกฎหมายว่าด้วยสุสานและฌาปนสถาน

(๖) จัดสรรที่ดินเพื่อประกอบอุตสาหกรรม

(๗) การอยู่อาศัยหรือประกอบพาณิชย์กรรมประเภทอาคารสูงหรืออาคารขนาดใหญ่

(๘) กำจัดมูลฝอยหรือสิ่งปฏิกูล

(๙) ซื่อขายหรือเก็บชิ้นส่วนเครื่องจักรกลเก่า

(๑๐) ซื่อขายหรือเก็บเศษวัสดุ

การใช้ประโยชน์ที่ดินริมทางหลวงแผ่นดินหมายเลข ๑๑ และทางหลวงแผ่นดินหมายเลข ๑๑๑๕ ให้มีที่ว่างตามแนวนานริมเขตทางไม่น้อยกว่า ๖ เมตร

การใช้ประโยชน์ที่ดินริมฝั่งลำคลองหรือแหล่งน้ำสาธารณะ ให้มีที่ว่างตามแนวนานริมฝั่งตามสภาพธรรมชาติของลำคลองหรือแหล่งน้ำสาธารณะไม่น้อยกว่า ๖ เมตร เว้นแต่เป็นการก่อสร้างเพื่อการคมนาคมและขนส่งทางน้ำหรือการสาธารณูปโภค

ข้อ ๘ ที่ดินประเภทพาณิชย์กรรมและที่อยู่อาศัยหนาแน่นมาก ให้ใช้ประโยชน์ที่ดินเพื่อพาณิชย์กรรม การอยู่อาศัย สถาบันราชการ การสาธารณูปโภคและสาธารณูปการเป็นส่วนใหญ่ สำหรับการให้ประโยชน์ที่ดินเพื่อกิจการอื่น ให้ใช้ได้ไม่เกินร้อยละสิบของที่ดินประเภทนั้นในแต่ละบริเวณ
ที่ดินประเภทนี้ ห้ามใช้ประโยชน์ที่ดินเพื่อกิจการตามที่กำหนด ดังต่อไปนี้

(๑) โรงงานทุกจำพวกตามกฎหมายว่าด้วยโรงงาน เว้นแต่โรงงานตามประเภท ชนิด และจำพวกที่กำหนดให้ดำเนินการได้ตามบัญชีท้ายกฎกระทรวงนี้ และโรงงานบำบัดน้ำเสียรวมของชุมชน

(๒) คลังน้ำมัน สถานที่เก็บรักษาน้ำมัน ลักษณะที่สาม สถานีบริการน้ำมันประเภท ก สถานีบริการน้ำมันประเภท ข สถานีบริการน้ำมันประเภท ค ลักษณะที่สอง สถานีบริการน้ำมันประเภท จ ลักษณะที่สอง และสถานีบริการน้ำมันประเภท ฉ ตามกฎหมายว่าด้วยการควบคุมน้ำมันเชื้อเพลิง เพื่อการค้า

(๓) คลังก๊าซปิโตรเลียมเหลว สถานที่บรรจุก๊าซปิโตรเลียมเหลวประเภทโรงบรรจุ สถานที่บรรจุก๊าซปิโตรเลียมเหลวประเภทห้องบรรจุ สถานที่เก็บรักษาก๊าซปิโตรเลียมเหลวประเภทโรงเก็บ และสถานีบริการก๊าซปิโตรเลียมเหลว ตามกฎหมายว่าด้วยการควบคุมน้ำมันเชื้อเพลิง

(๔) เลี้ยงม้า โค กระบือ สุกร แพะ แกะ ห่าน เป็ด ไก่ ฝูง จระเข้ หรือสัตว์ป่า ตามกฎหมายว่าด้วยการสงวนและคุ้มครองสัตว์ป่า เพื่อการค้า

(๕) สุสานและฌาปนสถานตามกฎหมายว่าด้วยสุสานและฌาปนสถาน

(๖) จัดสรรที่ดินเพื่อประกอบอุตสาหกรรม

(๗) กำจัดมูลฝอยหรือสิ่งปฏิกูล

(๘) ซื้อมาหรือเก็บชิ้นส่วนเครื่องจักรกลเก่า

(๙) ซื้อมาหรือเก็บเศษวัสดุ

การใช้ประโยชน์ที่ดินริมทางหลวงแผ่นดินหมายเลข ๑๑ และทางหลวงแผ่นดินหมายเลข ๑๑๑๕ ให้มีที่ว่างตามแนวนานริมเขตทางไม่น้อยกว่า ๖ เมตร

การใช้ประโยชน์ที่ดินริมฝั่งลำคลองหรือแหล่งน้ำสาธารณะ ให้มีที่ว่างตามแนวนานริมฝั่ง ตามสภาพธรรมชาติของลำคลองหรือแหล่งน้ำสาธารณะไม่น้อยกว่า ๖ เมตร เว้นแต่เป็นการก่อสร้างเพื่อการคมนาคมและขนส่งทางน้ำหรือการสาธารณูปโภค

ข้อ ๙ ที่ดินประเภทชนบทและเกษตรกรรม ให้ใช้ประโยชน์ที่ดินเพื่อเกษตรกรรม หรือเกี่ยวข้องกับเกษตรกรรม สถาบันราชการ การสาธารณูปโภคและสาธารณูปการเป็นส่วนใหญ่ สำหรับการให้ประโยชน์ที่ดินเพื่อกิจการอื่น ให้ใช้ได้ไม่เกินร้อยละสิบของที่ดินประเภทนั้นในแต่ละบริเวณ ที่ดินประเภทนี้ ห้ามใช้ประโยชน์ที่ดินเพื่อกิจการตามที่กำหนด ดังต่อไปนี้

(๑) โรงงานทุกจำพวกตามกฎหมายว่าด้วยโรงงาน เว้นแต่โรงงานตามประเภท ชนิด และจำพวกที่กำหนดให้ดำเนินการได้ตามบัญชีท้ายกฎกระทรวงนี้ และโรงงานบำบัดน้ำเสียรวมของชุมชน

(๒) คลังน้ำมันและสถานที่เก็บรักษาน้ำมัน ลักษณะที่สาม ตามกฎหมายว่าด้วยการควบคุม น้ำมันเชื้อเพลิง เพื่อการจำหน่าย

(๓) คลังก๊าซปิโตรเลียมเหลว สถานที่บรรจุก๊าซปิโตรเลียมเหลวประเภทโรงบรรจุ สถานที่บรรจุก๊าซปิโตรเลียมเหลวประเภทห้องบรรจุ และสถานที่เก็บรักษาก๊าซปิโตรเลียมเหลวประเภทโรงเก็บ ตามกฎหมายว่าด้วยการควบคุมน้ำมันเชื้อเพลิง

(๔) โรงแรมประเภท ๓ และโรงแรมประเภท ๔ ตามกฎหมายว่าด้วยโรงแรม

(๕) จัดสรรที่ดินเพื่อประกอบอุตสาหกรรม

(๖) จัดสรรที่ดินเพื่อประกอบพาณิชยกรรม

(๗) จัดสรรที่ดินเพื่อการอยู่อาศัย

(๘) การอยู่อาศัยหรือประกอบพาณิชยกรรมประเภทอาคารสูงหรืออาคารขนาดใหญ่

(๙) การอยู่อาศัยประเภทห้องแถว ตึกแถว หรือบ้านแถว

(๑๐) การอยู่อาศัยประเภทอาคารชุด หอพัก หรืออาคารอยู่อาศัยรวม

การใช้ประโยชน์ที่ดินริมทางหลวงแผ่นดินหมายเลข ๑๑ ทางหลวงแผ่นดินหมายเลข ๑๑๕ และทางหลวงแผ่นดินหมายเลข ๑๑๑๕ ให้มีที่ว่างตามแนวนานริมเขตทางไม่น้อยกว่า ๖ เมตร

การใช้ประโยชน์ที่ดินริมฝั่งลำคลองหรือแหล่งน้ำสาธารณะ ให้มีที่ว่างตามแนวนานริมฝั่งตามสภาพธรรมชาติของลำคลองหรือแหล่งน้ำสาธารณะไม่น้อยกว่า ๖ เมตร เว้นแต่เป็นการก่อสร้างเพื่อการคมนาคมและขนส่งทางน้ำหรือการสาธารณูปโภค

ข้อ ๑๐ ที่ดินประเภทที่โล่งเพื่อนันทนาการและการรักษาคุณภาพสิ่งแวดล้อมเฉพาะที่ดินซึ่งเป็นของรัฐ ให้ใช้ประโยชน์ที่ดินเพื่อนันทนาการหรือเกี่ยวข้องกับนันทนาการ การรักษาคุณภาพสิ่งแวดล้อม หรือสาธารณประโยชน์เท่านั้น

ที่ดินประเภทนี้ซึ่งเอกชนเป็นเจ้าของหรือผู้ครอบครองโดยชอบด้วยกฎหมาย ให้ใช้ประโยชน์ที่ดินเพื่อนันทนาการหรือเกี่ยวข้องกับนันทนาการ การรักษาคุณภาพสิ่งแวดล้อม การอยู่อาศัย เกษตรกรรม การสาธารณูปโภคและสาธารณูปการ หรือสาธารณประโยชน์เท่านั้น และห้ามใช้ประโยชน์ที่ดินเพื่อกิจการตามที่กำหนด ดังต่อไปนี้

(๑) จัดสรรที่ดินเพื่อการอยู่อาศัย

(๒) การอยู่อาศัยประเภทอาคารขนาดใหญ่

(๓) การอยู่อาศัยประเภทห้องแถว ตึกแถว หรือบ้านแถว

(๔) การอยู่อาศัยประเภทอาคารชุด หอพัก หรืออาคารอยู่อาศัยรวม

การใช้ประโยชน์ที่ดินริมฝั่งลำคลองหรือแหล่งน้ำสาธารณะ ให้มีที่ว่างตามแนวนานริมฝั่งตามสภาพธรรมชาติของลำคลองหรือแหล่งน้ำสาธารณะไม่น้อยกว่า ๖ เมตร เว้นแต่เป็นการก่อสร้างเพื่อการคมนาคมและขนส่งทางน้ำหรือการสาธารณูปโภค

ข้อ ๑๑ ที่ดินประเภทสถาบันการศึกษา ให้ใช้ประโยชน์ที่ดินเพื่อการศึกษาหรือเกี่ยวข้องกับการศึกษา สถาบันราชการ หรือสาธารณประโยชน์เท่านั้น

การใช้ประโยชน์ที่ดินริมทางหลวงแผ่นดินหมายเลข ๑๑ และทางหลวงแผ่นดินหมายเลข ๑๑๕ ให้มีที่ว่างตามแนวนานริมเขตทางไม่น้อยกว่า ๖ เมตร

ข้อ ๑๒ ที่ดินประเภทสถาบันศาสนา ให้ใช้ประโยชน์ที่ดินเพื่อการศึกษาหรือเกี่ยวข้องกับการศาสนา การศึกษา สถาบันราชการ หรือสาธารณประโยชน์เท่านั้น

การใช้ประโยชน์ที่ดินริมทางหลวงแผ่นดินหมายเลข ๑๑ และทางหลวงแผ่นดินหมายเลข ๑๑๕ ให้มีที่ว่างตามแนวนานริมเขตทางไม่น้อยกว่า ๖ เมตร

ข้อ ๑๓ ที่ดินประเภทสถาบันราชการ การสาธารณูปโภคและสาธารณูปการ ให้ใช้ประโยชน์ที่ดินเพื่อกิจการของรัฐ กิจการเกี่ยวกับการสาธารณูปโภคและสาธารณูปการ หรือสาธารณประโยชน์เท่านั้น

การใช้ประโยชน์ที่ดินริมทางหลวงแผ่นดินหมายเลข ๑๑ ทางหลวงแผ่นดินหมายเลข ๑๑๕ และทางหลวงแผ่นดินหมายเลข ๑๑๑๕ ให้มีที่ว่างตามแนวนานริมเขตทางไม่น้อยกว่า ๖ เมตร

ข้อ ๑๔ การใช้ประโยชน์ที่ดินในบริเวณแนวถนนสาย ก ๑ และถนนสาย ก ๒ ตามแผนผังแสดงโครงการคมนาคมและขนส่งท้ายกฎกระทรวงนี้ ห้ามใช้ประโยชน์ที่ดินเพื่อกิจการอื่น นอกจากกิจการตามที่กำหนด ดังต่อไปนี้

(๑) การสร้างถนนหรือเกี่ยวข้องกับถนน และการสาธารณูปโภคและสาธารณูปการ

(๒) การสร้างรั้วหรือกำแพง

(๓) เกษตรกรรมหรือเกี่ยวข้องกับเกษตรกรรมที่มีความสูงของอาคารไม่เกิน ๙ เมตร หรือไม่ใช่อาคารขนาดใหญ่

(๔) การอยู่อาศัยที่มีความสูงของอาคารไม่เกิน ๙ เมตร หรือไม่ใช่อาคารขนาดใหญ่

(๕) การอยู่อาศัยที่ไม่ใช่ห้องแถว ตึกแถว หรือบ้านแถว

(๖) การอยู่อาศัยที่ไม่เป็นส่วนหนึ่งของการจัดสรรที่ดิน

ข้อ ๑๕ ให้ผู้มีหน้าที่และอำนาจในการควบคุมการก่อสร้างอาคารหรือการประกอบกิจการในเขตผังเมืองรวมปฏิบัติการให้เป็นไปตามกฎกระทรวงนี้

ให้ไว้ ณ วันที่ ๓๐ ตุลาคม พ.ศ. ๒๕๖๒

พลเอก อนุพงษ์ เผ่าจินดา

รัฐมนตรีว่าการกระทรวงมหาดไทย

ลำดับที่	ประเภทหรือชนิดของโรงงาน	ที่ดินประเภท											
		พาณิชยกรรมและ ที่อยู่อาศัยหนาแน่นมาก			ที่อยู่อาศัย หนาแน่นปานกลาง			ที่อยู่อาศัย หนาแน่นน้อย			ชนบทและ เกษตรกรรม		
		โรงงานจำพวกที่			โรงงานจำพวกที่			โรงงานจำพวกที่			โรงงานจำพวกที่		
		๑	๒	๓	๑	๒	๓	๑	๒	๓	๑	๒	๓
๖	โรงงานประกอบกิจการเกี่ยวกับสัตว์น้ำ อย่างใดอย่างหนึ่งหรือหลายอย่าง ดังต่อไปนี้												
	(๒) การถนอมสัตว์น้ำโดยวิธีอบ รมควัน ใส่เกลือ ดอง ตากแห้ง หรือทำให้เยือกแข็ง โดยฉับพลันหรือเหือดแห้ง									ได้			ได้
	(๓) การทำผลิตภัณฑ์อาหารสำเร็จรูปจากสัตว์น้ำ หนัง หรือไขมันสัตว์น้ำ												ได้
	(๕) การล้าง ขำ แหะ แคะ ต้ม นึ่ง ทอด หรืออบสัตว์น้ำ												ได้
๘	โรงงานประกอบกิจการเกี่ยวกับผัก พืช หรือผลไม้ อย่างใดอย่างหนึ่งหรือหลายอย่าง ดังต่อไปนี้												
	(๑) การทำอาหารหรือเครื่องดื่มจากผัก พืช หรือผลไม้ และบรรจุในภาชนะที่ผนึกและ อากาศเข้าไม่ได้									ได้			ได้
	(๒) การถนอมผัก พืช หรือผลไม้ โดยวิธีกวน ตากแห้ง ดอง หรือทำให้เยือกแข็งโดยฉับพลัน หรือเหือดแห้ง						ได้	ได้		ได้			ได้
๙	โรงงานประกอบกิจการเกี่ยวเมล็ดพืชหรือหัวพืช อย่างใดอย่างหนึ่งหรือหลายอย่าง ดังต่อไปนี้												
	(๑) การสี ฝัด หรือขัดข้าว												ได้
	(๓) การป่นหรืออบเมล็ดพืชหรือหัวพืช												ได้
	(๔) การผลิตอาหารสำเร็จรูปจากเมล็ดพืชหรือหัวพืช				ได้			ได้		ได้			ได้
	(๖) การปกอกหัวพืชหรือทำหัวพืชให้เป็นเส้น แวน หรือแห้ง											ได้	ได้
๑๐	โรงงานประกอบกิจการเกี่ยวกับอาหารจากแป้ง อย่างใดอย่างหนึ่งหรือหลายอย่าง ดังต่อไปนี้												
	(๑) การทำขนมปังหรือขนมเค้ก		ได้	ได้	ได้	ได้	ได้	ได้	ได้	ได้	ได้	ได้	ได้
	(๒) การทำขนมปังกรอบหรือขนมอบแห้ง		ได้	ได้	ได้	ได้	ได้	ได้	ได้	ได้	ได้	ได้	ได้
	(๓) การทำผลิตภัณฑ์อาหารจากแป้งเป็นเส้น เม็ด หรือชิ้น											ได้	ได้

ลำดับที่	ประเภทหรือชนิดของโรงงาน	ที่ดินประเภท											
		พาณิชยกรรมและ ที่อยู่อาศัยหนาแน่นมาก			ที่อยู่อาศัย หนาแน่นปานกลาง			ที่อยู่อาศัย หนาแน่นน้อย			ชนบทและ เกษตรกรรม		
		โรงงานจำพวกที่			โรงงานจำพวกที่			โรงงานจำพวกที่			โรงงานจำพวกที่		
		๑	๒	๓	๑	๒	๓	๑	๒	๓	๑	๒	๓
	(๒) การทำถุงหรือกระสอบซึ่งมีใช้ถุงหรือกระสอบพลาสติก				ได้			ได้	ได้		ได้	ได้	
	(๓) การทำผลิตภัณฑ์จากผ้าใบ				ได้			ได้	ได้		ได้	ได้	
	(๔) การตกแต่งหรือเย็บปักถักร้อยสิ่งทอ				ได้			ได้	ได้		ได้	ได้	
๒๔	โรงงานถักผ้า ผ้าลูกไม้ หรือเครื่องนุ่งห่มด้วยด้ายหรือเส้นใย หรือพอกย้อมสีหรือ แต่งสำเร็จผ้า ผ้าลูกไม้ หรือเครื่องนุ่งห่มที่ถักด้วยด้ายหรือเส้นใย				ได้			ได้			ได้	ได้	
๒๕	โรงงานผลิตเส้นหรือพรมด้วยวิธีทอ สาน ถัก หรือผูกให้เป็นปุยซึ่งมีใช้เส้นหรือพรมที่ ทำด้วยยางหรือพลาสติกหรือพรมน้ำมัน				ได้			ได้			ได้	ได้	
๒๖	โรงงานประกอบกิจการเกี่ยวกับเชือก ตาข่าย แห หรืออวน อย่างใดอย่างหนึ่งหรือ หลายอย่าง ดังต่อไปนี้												
	(๑) การผลิตเชือก							ได้			ได้	ได้	
	(๒) การผลิต ประกอบ หรือซ่อมแซมตาข่าย แห หรืออวน และรวมถึงชิ้นส่วนหรืออุปกรณ์ ของผลิตภัณฑ์ดังกล่าว							ได้			ได้	ได้	
๒๘	โรงงานประกอบกิจการเกี่ยวกับเครื่องแต่งกายซึ่งมีใช้รองเท้า อย่างใดอย่างหนึ่งหรือ หลายอย่าง ดังต่อไปนี้												
	(๑) การตัดหรือเย็บเครื่องนุ่งห่ม เข็มขัด ผ้าเช็ดหน้า ผ้าพันคอ เนกไท หูกระต่าย ปลอกแขน ถุงมือ ถุงเท้าจากผ้า หนังสัตว์ ขนสัตว์ หรือวัสดุอื่น	ได้			ได้			ได้	ได้		ได้	ได้	ได้
	(๒) การทำหมวก				ได้			ได้	ได้		ได้	ได้	ได้
๓๓	โรงงานผลิตรองเท้าหรือชิ้นส่วนของรองเท้าซึ่งมิได้ทำจากไม้ ยางอบแห้ง ยางอัดเข้ารูป หรือพลาสติกอัดเข้ารูป				ได้			ได้	ได้		ได้	ได้	ได้

ลำดับที่	ประเภทหรือชนิดของโรงงาน	ที่ดินประเภท												
		พาณิชยกรรมและ ที่อยู่อาศัยหนาแน่นมาก			ที่อยู่อาศัย หนาแน่นปานกลาง			ที่อยู่อาศัย หนาแน่นน้อย			ชนบทและ เกษตรกรรม			
		โรงงานจำพวกที่			โรงงานจำพวกที่			โรงงานจำพวกที่			โรงงานจำพวกที่			
		๑	๒	๓	๑	๒	๓	๑	๒	๓	๑	๒	๓	
๔๓	โรงงานประกอบกิจการเกี่ยวกับปุ๋ย หรือสารป้องกันหรือกำจัดศัตรูพืชหรือสัตว์ (Pesticides) อย่างเป็นอย่างหนึ่งหรือหลายอย่าง ดังต่อไปนี้													
	(๒) การเก็บรักษาหรือแบ่งบรรจุปุ๋ย หรือสารป้องกัน หรือกำจัดศัตรูพืชหรือสัตว์												ได้	
	(๓) การบดดินหรือการเตรียมวัสดุอื่นเพื่อผสมทำปุ๋ยหรือสารป้องกันหรือกำจัดศัตรูพืช หรือสัตว์												ได้	
๕๕	โรงงานผลิตผลิตภัณฑ์เครื่องกระเบื้องเคลือบ เครื่องปั้นดินเผา หรือเครื่องดินเผา และ รวมถึงการเตรียมวัสดุเพื่อการดังกล่าว					ได้			ได้	ได้		ได้	ได้	
๕๖	โรงงานผลิตอิฐ กระเบื้อง หรือท่อสำหรับใช้ในการก่อสร้างเข้าหลอมโลหะ กระเบื้องประดับ (Architectural Terracotta) รองในเตาไฟ ท่อหรือยอดปล่องไฟ หรือวัตถุทนไฟ จากดินเหนียว											ได้	ได้	ได้
๕๗	โรงงานประกอบกิจการเกี่ยวกับซีเมนต์ ปูนขาว หรือปูนปลาสเตอร์ อย่างเป็นอย่างหนึ่ง หรือหลายอย่าง ดังต่อไปนี้													
	(๒) การลำเลียงซีเมนต์ ปูนขาว หรือปูนปลาสเตอร์ด้วยระบบสายพานลำเลียง หรือระบบท่อลม												ได้	
	(๓) การผสมซีเมนต์ ปูนขาว หรือปูนปลาสเตอร์อย่างเป็นอย่างหนึ่งหรือหลายอย่างเข้าด้วยกัน หรือการผสมซีเมนต์ ปูนขาว หรือปูนปลาสเตอร์อย่างเป็นอย่างหนึ่ง หรือหลายอย่างเข้ากับวัสดุอื่น												ได้	
๕๘	โรงงานประกอบกิจการเกี่ยวกับผลิตภัณฑ์อลูมิเนียม อย่างเป็นอย่างหนึ่งหรือหลายอย่าง ดังต่อไปนี้												ได้	ได้
	(๑) การทำผลิตภัณฑ์คอนกรีต ผลิตภัณฑ์คอนกรีตผสม ผลิตภัณฑ์ยิปซัม หรือผลิตภัณฑ์ ปูนปลาสเตอร์												ได้	ได้

ลำดับที่	ประเภทหรือชนิดของโรงงาน	ที่ดินประเภท											
		พาณิชยกรรมและ ที่อยู่อาศัยหนาแน่นมาก			ที่อยู่อาศัย หนาแน่นปานกลาง			ที่อยู่อาศัย หนาแน่นน้อย			ชนบทและ เกษตรกรรม		
		โรงงานจำพวกที่			โรงงานจำพวกที่			โรงงานจำพวกที่			โรงงานจำพวกที่		
		๑	๒	๓	๑	๒	๓	๑	๒	๓	๑	๒	๓
๖๑	โรงงานผลิต ตบแต่ง ดัดแปลง หรือซ่อมแซมเครื่องมือหรือเครื่องใช้ที่ทำด้วยเหล็กหรือเหล็กกล้า และรวมถึงส่วนประกอบหรืออุปกรณ์ของเครื่องมือหรือเครื่องใช้ดังกล่าว	ได้			ได้			ได้					
๖๒	โรงงานผลิต ตบแต่ง ดัดแปลง หรือซ่อมแซมเครื่องเรือนหรือเครื่องตกแต่งภายในอาคารที่ทำจากโลหะหรือโลหะเป็นส่วนใหญ่ และรวมถึงส่วนประกอบหรืออุปกรณ์ของเครื่องเรือนหรือเครื่องตกแต่งดังกล่าว	ได้			ได้			ได้			ได้	ได้	
๖๓	โรงงานประกอบกิจการเกี่ยวกับผลิตภัณฑ์โลหะสำหรับใช้ในการก่อสร้างหรือติดตั้งอย่างใดอย่างหนึ่งหรือหลายอย่าง ดังต่อไปนี้ (๒) การทำส่วนประกอบสำหรับใช้ในการก่อสร้างอาคาร				ได้			ได้	ได้		ได้	ได้	ได้
๖๔	โรงงานประกอบกิจการเกี่ยวกับผลิตภัณฑ์โลหะ อย่างใดอย่างหนึ่งหรือหลายอย่าง ดังต่อไปนี้ (๑) การทำภาชนะบรรจุ (๑๒) การตัด พับ หรือม้วนโลหะ (๑๓) การกลึง เจาะ คว้าน กัด ไส เจียน หรือเชื่อมโลหะทั่วไป										ได้	ได้	
๖๕	โรงงานผลิต ประกอบ ดัดแปลง หรือซ่อมแซมเครื่องยนต์ เครื่องกังหัน และรวมถึงส่วนประกอบหรืออุปกรณ์ของเครื่องยนต์หรือเครื่องกังหันดังกล่าว							ได้	ได้		ได้	ได้	ได้
๖๖	โรงงานผลิต ประกอบ ดัดแปลง หรือซ่อมแซมเครื่องจักรสำหรับใช้ในการกลึงกรรมหรือการเลื่อยสัตว์ และรวมถึงส่วนประกอบหรืออุปกรณ์ของเครื่องจักรดังกล่าว							ได้	ได้		ได้	ได้	ได้
๖๗	โรงงานผลิต ประกอบ ดัดแปลง หรือซ่อมแซมเครื่องคำนวณ เครื่องทำบัญชี เครื่องจักรสำหรับระบบบัตรเจาะ เครื่องจักรสำหรับใช้ในการคำนวณชนิดดิจิทัลหรือชนิดอนาล็อก หรือเครื่องอิเล็กทรอนิกส์สำหรับปฏิบัติกับข้อมูลที่เกี่ยวข้องกันหรืออุปกรณ์ (Digital or Analog Computers or Associated Electronic Data	ได้			ได้			ได้	ได้		ได้	ได้	ได้

ลำดับที่	ประเภทหรือชนิดของโรงงาน	ที่ดินประเภท											
		พาณิชยกรรมและ ที่อยู่อาศัยหนาแน่นมาก			ที่อยู่อาศัย หนาแน่นปานกลาง			ที่อยู่อาศัย หนาแน่นน้อย			ชนบทและ เกษตรกรรม		
		โรงงานจำพวกที่			โรงงานจำพวกที่			โรงงานจำพวกที่			โรงงานจำพวกที่		
		๑	๒	๓	๑	๒	๓	๑	๒	๓	๑	๒	๓
	Processing Equipment or Accessories) เครื่องรวมราคาของขาย (Cash Registers) เครื่องพิมพ์ดีด เครื่องซึ่งมีใช้เครื่องซึ่งใช้ในห้องทดลองวิทยาศาสตร์ เครื่องอัดสำเนา ซึ่งมีใช้เครื่องอัดสำเนาด้วยการถ่ายภาพ และรวมถึงส่วนประกอบหรืออุปกรณ์ของผลิตภัณฑ์ดังกล่าว												
๗๐	โรงงานผลิต ประกอบ ดัดแปลง หรือซ่อมแซมเครื่องสูบน้ำ เครื่องอัดอากาศหรือก๊าซ เครื่องเป่าลม เครื่องปรับหรือถ่ายเทอากาศ เครื่องโปรยน้ำดับไฟ ตู้เย็นหรือเครื่องประกอบตู้เย็น เครื่องขายสินค้าอัตโนมัติ เครื่องล้าง ชัก ชักแห้ง หรือรีดผ้า เครื่องเย็บ เครื่องส่งกำลังกล เครื่องยก ปั่นจั่น ลิฟต์ บันไดเลื่อน รถบรรทุก รถแทรกเตอร์ รถพ่วงสำหรับใช้ในการอุตสาหกรรม รถยกซ้อนของ (Stackers) เตาไฟหรือเตาอบสำหรับใช้ในการอุตสาหกรรมหรือสำหรับใช้ในบ้านแต่ผลิตภัณฑ์นั้นต้องไม่ใช่พลังงานไฟฟ้า และรวมถึงส่วนประกอบหรืออุปกรณ์ของผลิตภัณฑ์ดังกล่าว							ได้			ได้	ได้	
๗๑	โรงงานผลิต ประกอบ ดัดแปลง หรือซ่อมแซมเครื่องจักรหรือผลิตภัณฑ์ที่ระบุไว้ในลำดับที่ ๗๐ เฉพาะที่ใช้ไฟฟ้า เครื่องยนต์ไฟฟ้า เครื่องกำเนิดไฟฟ้า หม้อแปลงแรงไฟฟ้า เครื่องสับหรือบังคับไฟฟ้า เครื่องใช้สำหรับแผงไฟฟ้า เครื่องเปลี่ยนทางไฟฟ้า เครื่องส่งหรือจำหน่ายไฟฟ้า เครื่องสำหรับใช้บังคับไฟฟ้า หรือเครื่องเชื่อมไฟฟ้า				ได้			ได้			ได้	ได้	
๗๒	โรงงานผลิต ประกอบ ดัดแปลง หรือซ่อมแซมเครื่องรับวิทยุ เครื่องรับโทรทัศน์ เครื่องกระจายเสียงหรือบันทึกเสียง เครื่องเล่นแผ่นเสียง เครื่องบันทึกคำบอก เครื่องบันทึกด้วยเสียงเทป เครื่องเล่นหรือเครื่องบันทึกแถบภาพ (วิดีโอ) แผ่นเสียง เทปแม่เหล็กที่ได้บันทึกเสียงแล้ว เครื่องโทรศัพท์หรือโทรเลขชนิดมีสายหรือไม่มีสาย เครื่องส่งวิทยุ เครื่องส่งโทรทัศน์ เครื่องรับส่งสัญญาณหรือจับสัญญาณ เครื่องเรดาร์	ได้			ได้			ได้	ได้		ได้	ได้	

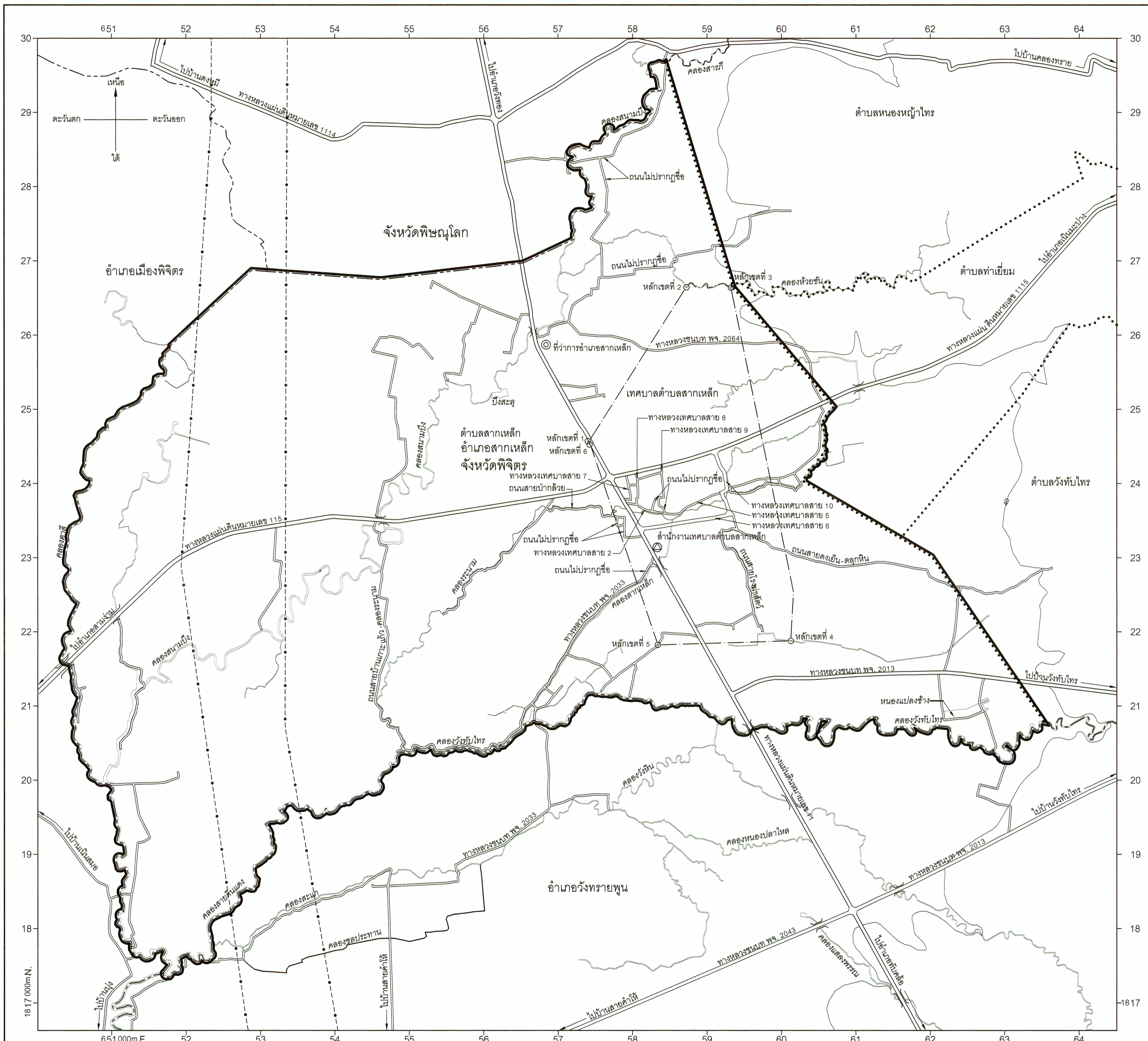
ลำดับที่	ประเภทหรือชนิดของโรงงาน	ที่ดินประเภท													
		พาณิชยกรรมและ ที่อยู่อาศัยหนาแน่นมาก			ที่อยู่อาศัย หนาแน่นปานกลาง			ที่อยู่อาศัย หนาแน่นน้อย			ชนบทและ เกษตรกรรม				
		โรงงานจำพวกที่			โรงงานจำพวกที่			โรงงานจำพวกที่			โรงงานจำพวกที่				
		๑	๒	๓	๑	๒	๓	๑	๒	๓	๑	๒	๓		
๙๐	โรงงานจัดหาน้ำ ทำน้ำให้บริสุทธิ์ หรือจำหน่ายน้ำไปยังอาคารหรือโรงงานอุตสาหกรรม												ได้		
๙๑	โรงงานบรรจุสินค้าในภาชนะโดยไม่มีการผลิต อย่างใดอย่างหนึ่งหรือหลายอย่าง ดังต่อไปนี้														
	(๑) การบรรจุสินค้าทั่วไป											ได้	ได้	ได้	
	(๒) การบรรจุภัณฑ์ แต่ไม่รวมถึงการบรรจุภัณฑ์ที่เป็นน้ำมันเชื้อเพลิงตามกฎหมายว่าด้วยการควบคุมน้ำมันเชื้อเพลิง												ได้		
๙๒	โรงงานห้องเย็น						ได้			ได้			ได้	ได้	ได้
๙๓	โรงงานซ่อมรองเท้าหรือเครื่องหนัง	ได้					ได้			ได้			ได้		
๙๔	โรงงานซ่อมเครื่องมือไฟฟ้าหรือเครื่องใช้ไฟฟ้าสำหรับใช้ในบ้านหรือใช้ประจำตัว	ได้					ได้			ได้			ได้		
๙๕	โรงงานประกอบกิจการเกี่ยวกับยานที่ขับเคลื่อนด้วยเครื่องยนต์ รถพ่วง จักรยานสามล้อ จักรยานสองล้อ หรือส่วนประกอบของยานดังกล่าว อย่างใดอย่างหนึ่งหรือหลายอย่าง ดังต่อไปนี้														
	(๑) การซ่อมแซมยานที่ขับเคลื่อนด้วยเครื่องยนต์หรือส่วนประกอบของยานดังกล่าว												ได้	ได้	
	(๒) การซ่อมแซมรถพ่วง จักรยานสามล้อ จักรยานสองล้อ หรือส่วนประกอบของยานดังกล่าว												ได้	ได้	
	(๓) การพ่นสีกันสนิมยานที่ขับเคลื่อนด้วยเครื่องยนต์												ได้	ได้	
	(๔) การล้างหรืออัดฉีดยานที่ขับเคลื่อนด้วยเครื่องยนต์	ได้					ได้			ได้			ได้		
๙๖	โรงงานซ่อมนาฬิกา เครื่องวัดเวลา หรือเครื่องประดับที่ทำด้วยเพชร พลอย ทองคำ ทองขาว เงิน นาก หรืออัญมณี									ได้			ได้		
๙๗	โรงงานซ่อมผลิตภัณฑ์ที่มีได้ระบุการซ่อมไว้ในลำดับใด									ได้			ได้	ได้	ได้
๙๘	โรงงานซักรีด ซักแห้ง ซักฟอก รีด อัด หรือย้อมผ้า เครื่องนุ่งห่ม พรม หรือขนสัตว์	ได้					ได้			ได้	ได้		ได้	ได้	ได้

ลำดับที่	ประเภทหรือชนิดของโรงงาน	ที่ดินประเภท											
		พาณิชยกรรมและที่อยู่อาศัยหนาแน่นมาก			ที่อยู่อาศัยหนาแน่นปานกลาง			ที่อยู่อาศัยหนาแน่นน้อย			ชนบทและเกษตรกรรม		
		โรงงานจำพวกที่			โรงงานจำพวกที่			โรงงานจำพวกที่			โรงงานจำพวกที่		
		๑	๒	๓	๑	๒	๓	๑	๒	๓	๑	๒	๓
๑๐๗	โรงงานผลิตแผ่นซีดี (ผลิตภัณฑ์ที่ใช้สำหรับบันทึกข้อมูลเสียง หรือภาพในรูปของอิเล็กทรอนิกส์และสามารถอ่านได้โดยใช้เครื่องมือที่อาศัยแหล่งแสงที่มีกำลังสูง เช่น แสงเลเซอร์) แผ่นเสียง แถบบันทึกภาพ แถบบันทึกเสียง และแถบบันทึกภาพและเสียง ทั้งนี้ ไม่ว่าจะอยู่ในรูปของผลิตภัณฑ์ที่ได้มีการบันทึกข้อมูลไว้แล้ว หรือมีการบันทึกซ้ำได้อีก หรือยังมีได้มีการบันทึกข้อมูล												ได้

หมายเหตุ ลำดับที่ หมายถึง ลำดับที่ตามกฎหมายว่าด้วยโรงงาน
 ได้ หมายถึง สามารถประกอบกิจการโรงงานได้ภายใต้บังคับของกฎหมายว่าด้วยโรงงาน
 โรงงานจำพวกที่ หมายถึง จำพวกโรงงานตามกฎหมายว่าด้วยโรงงาน

แผนที่ทำายกกระทวง
ให้ใช้บังคับผังเมืองรวมชุมชนสากลเหล็ก จังหวัดพิจิตร
พ.ศ. 2562

มาตราส่วน 1 : 30,000
0 0.5 1 2 กิโลเมตร



- เครื่องหมาย**
- แนวเขตผังเมืองรวม
 - - - - - เขตจังหวัด
 - - - - - เขตอำเภอ เขตกิ่งอำเภอ
 - เขตตำบล เขตองค์การบริหารส่วนตำบล
 - - - - - - เขตเทศบาล
 - - - - - - แนวสายส่งไฟฟ้าสายส่ง
 - ทางหลวง ถนน ซอย
 - ~~~~~ สะพาน
 - ~~~~~ แม่น้ำ คลอง ห้วย
 - ~~~~~ อ่างเก็บน้ำ หนอง บึง
 - ~~~~~ เส้นชั้นความสูง
 - ◎ ที่ว่าการอำเภอ
 - ⊙ สถานที่ราชการ

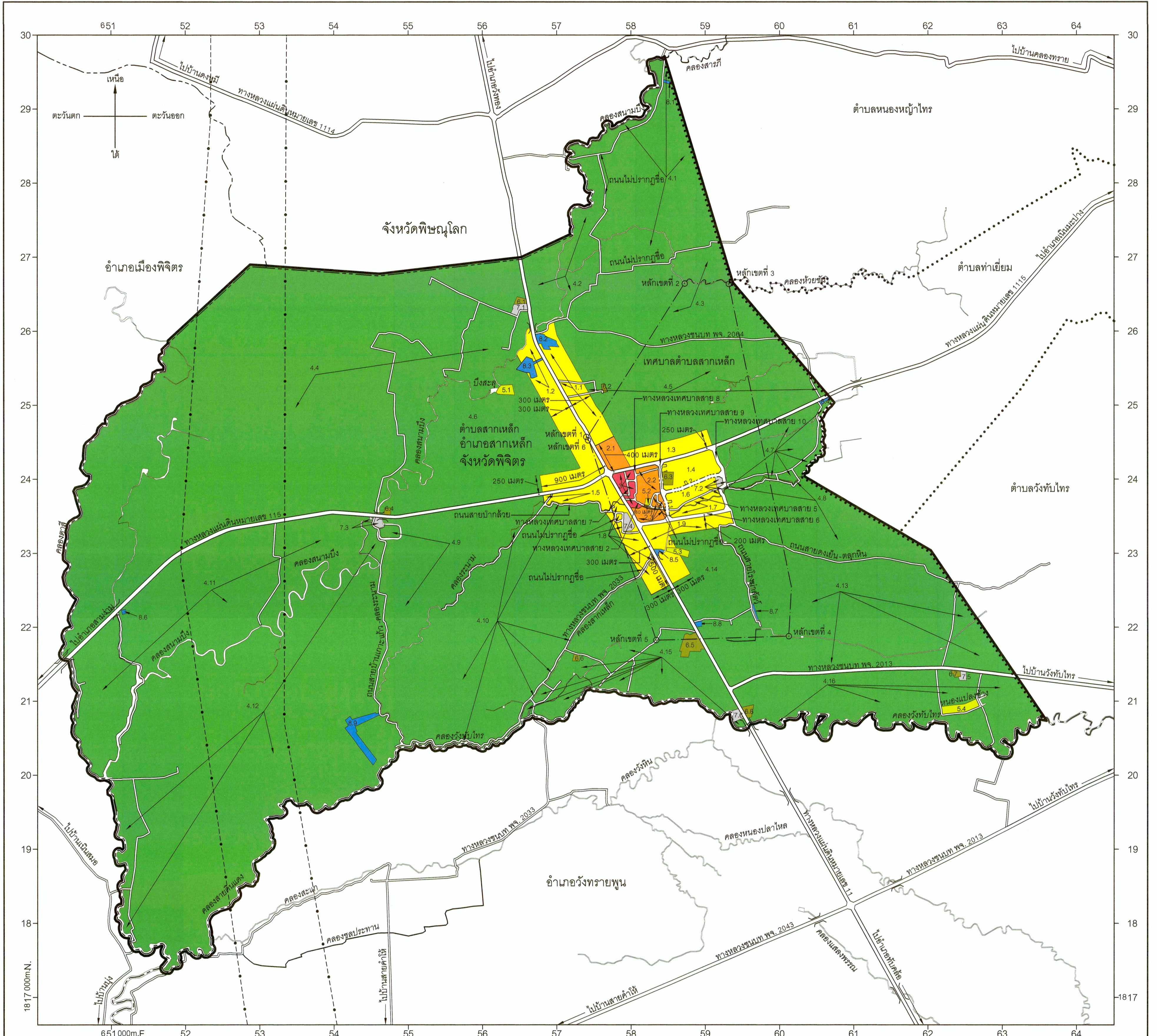
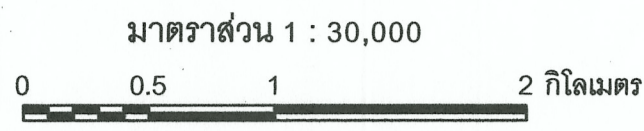
ผังเมืองรวมชุมชนสากลเหล็ก จังหวัดพิจิตร

Signature
(นางสาววิภาดา วัฒนศิริ)
นักผังเมืองชำนาญการพิเศษ รักษาการแทน
ผู้อำนวยการสำนักผังเมืองรวมและผังเมืองเฉพาะ

Signature
(นายสมชาย เมธวัชรินทร์)
รองอธิบดี รักษาการแทน
อธิบดีกรมโยธาธิการและผังเมือง

แผนผังกำหนดการใช้ประโยชน์ที่ดินตามที่ได้จำแนกประเภททำยกกฎกระทรวง
ให้ใช้บังคับผังเมืองรวมชุมชนสากลเหล็ก จังหวัดพิจิตร

พ.ศ. 2562



เครื่องหมาย

- แนวเขตผังเมืองรวม
- เขตจังหวัด
- เขตอำเภอ เขตกิ่งอำเภอ
- เขตตำบล เขตองค์การบริหารส่วนตำบล
- เขตเทศบาล
- แนวสายส่งไฟฟ้าศึกษาสูง
- ถนนเดิม
- ถนนเดิมขยาย
- ถนนโครงการ
- สะพาน
- แม่น้ำ คลอง ห้วย
- อ่างเก็บน้ำ หนอง บึง

- | | | |
|--------------------|--|--|
| 1. เขตสีเหลือง | | ที่ดินประเภทที่อยู่อาศัยหนาแน่นน้อย |
| 2. เขตสีส้ม | | ที่ดินประเภทที่อยู่อาศัยหนาแน่นปานกลาง |
| 3. เขตสีแดง | | ที่ดินประเภทพาณิชยกรรมและที่อยู่อาศัยหนาแน่นมาก |
| 4. เขตสีเขียว | | ที่ดินประเภทชนบทและเกษตรกรรม |
| 5. เขตสีเขียวอ่อน | | ที่ดินประเภทที่โล่งเพื่อันทนาการและการรักษาคุณภาพสิ่งแวดล้อม |
| 6. เขตสีเขียวอมกอก | | ที่ดินประเภทสถาบันการศึกษา |
| 7. เขตสีเทาอ่อน | | ที่ดินประเภทสถาบันศาสนา |
| 8. เขตสีน้ำเงิน | | ที่ดินประเภทสถาบันราชการ การสาธารณูปโภคและสาธารณูปการ |

ผังเมืองรวมชุมชนสากลเหล็ก จังหวัดพิจิตร

(นางสาววิรัตน์ พินิจกิจวงศ์)
นักผังเมืองชำนาญการพิเศษ รักษาการแทน
ผู้อำนวยการสำนักผังเมืองรวมและผังเมืองเฉพาะ

(นายสมชาย เมธวิธนิธราษฎร์)
รองอธิบดี รักษาการการแทน
อธิบดีกรมโยธาธิการและผังเมือง

รายการประกอบแผนผังกำหนดการใช้ประโยชน์ที่ดินตามที่ได้จำแนกประเภทท้ายกฎกระทรวง

ให้ใช้บังคับผังเมืองรวมชุมชนสากลเหล็ก จังหวัดพิจิตร

พ.ศ. ๒๕๖๒

การใช้ประโยชน์ที่ดินให้เป็นไปตามแผนผังกำหนดการใช้ประโยชน์ที่ดิน ตามที่ได้จำแนกประเภทท้ายกฎกระทรวง ตามที่ได้กำหนดไว้ในข้อ ๕ คือ

๑. ที่ดินในบริเวณหมายเลข ๑.๑ ถึงหมายเลข ๑.๙ ที่กำหนดไว้เป็นสีเหลือง ให้เป็นที่ดินประเภทที่อยู่อาศัยหนาแน่นน้อย มีรายการดังต่อไปนี้

๑.๑ ด้านเหนือ จดที่ว่าการอำเภอสากลเหล็ก สำนักงานสาธารณสุขอำเภอสากลเหล็ก และบ้านพักข้าราชการตำรวจสถานีตำรวจภูธรสากลเหล็ก และทางหลวงชนบท พจ. ๒๐๖๔ พากใต้

ด้านตะวันออก จดเส้นขนานระยะ ๓๐๐ เมตร กับศูนย์กลางทางหลวงแผ่นดินหมายเลข ๑๑

ด้านใต้ จดเส้นตั้งฉากกับทางหลวงแผ่นดินหมายเลข ๑๑ พากตะวันออก ที่จุดซึ่งอยู่ห่างจากทางหลวงแผ่นดินหมายเลข ๑๑ บรรจบกับทางหลวงแผ่นดินหมายเลข ๑๑๑๕ ไปทางทิศตะวันตกเฉียงเหนือตามทางหลวงแผ่นดินหมายเลข ๑๑ เป็นระยะ ๔๐๐ เมตร

ด้านตะวันตก จดทางหลวงแผ่นดินหมายเลข ๑๑ พากตะวันออก

๑.๒ ด้านเหนือ จดคลองสนามบึง ผังใต้

ด้านตะวันออก จดทางหลวงแผ่นดินหมายเลข ๑๑ พากตะวันตก และโรงพยาบาลสากลเหล็ก

ด้านใต้ จดทางหลวงแผ่นดินหมายเลข ๑๑๕ พากเหนือ

ด้านตะวันตก จดเส้นตั้งฉากกับทางหลวงแผ่นดินหมายเลข ๑๑๕ พากเหนือ ที่จุดซึ่งอยู่ห่างจากทางหลวงแผ่นดินหมายเลข ๑๑๕ บรรจบกับทางหลวงแผ่นดินหมายเลข ๑๑ ไปทางทิศตะวันตกเฉียงใต้ตามแนวทางหลวงแผ่นดินหมายเลข ๑๑๕ เป็นระยะ ๙๐๐ เมตร เส้นขนานระยะ ๒๕๐ เมตร กับศูนย์กลางทางหลวงแผ่นดินหมายเลข ๑๑๕ และเส้นขนานระยะ ๓๐๐ เมตร กับศูนย์กลางทางหลวงแผ่นดินหมายเลข ๑๑

๑.๓ ด้านเหนือ จดเส้นขนานระยะ ๒๕๐ เมตร กับศูนย์กลางทางหลวงแผ่นดินหมายเลข ๑๑๑๕

ด้านตะวันออก จุดเส้นตั้งฉากกับทางหลวงแผ่นดินหมายเลข ๑๑๑๕ ฟากเหนือ
 ที่จุดซึ่งทางหลวงแผ่นดินหมายเลข ๑๑๑๕ บรรจบกับทางหลวงเทศบาลสาย ๑๐
 ด้านใต้ จุดทางหลวงแผ่นดินหมายเลข ๑๑๑๕ ฟากเหนือ
 ด้านตะวันตก จุดเส้นขนานระยะ ๓๐๐ เมตร กับศูนย์กลางทางหลวงแผ่นดิน
 หมายเลข ๑๑

- ๑.๔ ด้านเหนือ จุดทางหลวงแผ่นดินหมายเลข ๑๑๑๕ ฟากใต้
 ด้านตะวันออก จุดทางหลวงเทศบาลสาย ๑๐ ฟากตะวันตก
 ด้านใต้ จุดถนนสาย ก ๒ ฟากเหนือ
 ด้านตะวันตก จุดถนนสาย ก ๑ ฟากตะวันออก และโรงเรียนอนุบาลสาเกตเล็ก
- ๑.๕ ด้านเหนือ จุดทางหลวงแผ่นดินหมายเลข ๑๑๕ ฟากใต้
 ด้านตะวันออก จุดทางหลวงแผ่นดินหมายเลข ๑๑ ฟากตะวันตก
 ด้านใต้ จุดคลองระนาม ฝั่งเหนือ
 ด้านตะวันตก จุดเส้นตั้งฉากกับทางหลวงแผ่นดินหมายเลข ๑๑๕ ฟากใต้

ที่จุดซึ่งอยู่ห่างจากทางหลวงแผ่นดินหมายเลข ๑๑๕ บรรจบกับทางหลวงแผ่นดินหมายเลข ๑๑
 ไปทางทิศตะวันตกเฉียงใต้ตามแนวทางหลวงแผ่นดินหมายเลข ๑๑๕ เป็นระยะ ๙๐๐ เมตร

- ๑.๖ ด้านเหนือ จุดถนนสาย ก ๒ ฟากใต้
 ด้านตะวันออก จุดวัดสาเกตเล็ก
 ด้านใต้ จุดทางหลวงเทศบาลสาย ๕ ฟากเหนือ
 ด้านตะวันตก จุดถนนสาย ก ๑ ฟากตะวันออก
- ๑.๗ ด้านเหนือ จุดทางหลวงเทศบาลสาย ๕ ฟากใต้
 ด้านตะวันออก จุดวัดสาเกตเล็กและทางหลวงเทศบาลสาย ๑๐ ฟากตะวันตก
 ด้านใต้ จุดทางหลวงเทศบาลสาย ๖ ฟากเหนือ
 ด้านตะวันตก จุดถนนสาย ก ๑ ฟากตะวันออก
- ๑.๘ ด้านเหนือ จุดคลองระนาม ฝั่งใต้
 ด้านตะวันออก จุดทางหลวงแผ่นดินหมายเลข ๑๑ ฟากตะวันตก
 ด้านใต้ จุดเส้นตั้งฉากกับทางหลวงแผ่นดินหมายเลข ๑๑

ฟากตะวันตก ที่จุดซึ่งอยู่ห่างจากทางหลวงแผ่นดินหมายเลข ๑๑ บรรจบกับทางหลวงชนบท
 พจ. ๒๐๓๓ ไปทางทิศตะวันออกเฉียงใต้ตามทางหลวงแผ่นดินหมายเลข ๑๑ เป็นระยะ ๕๐๐ เมตร

ด้านตะวันตก จดเส้นขนานระยะ ๓๐๐ เมตร กับศูนย์กลางทางหลวงแผ่นดิน

หมายเลข ๑๑

ทั้งนี้ ยกเว้นบริเวณหมายเลข ๗.๔ ที่กำหนดไว้เป็นสี่เหลี่ยม

๑.๙ ด้านเหนือ จดทางหลวงเทศบาลสาย ๖ ฟากใต้

ด้านตะวันออก จดถนนสายดงเย็น - ตลุกหิน ฟากตะวันตก

ด้านใต้ จดถนนสายโรงฆ่าสัตว์ ฟากเหนือ เส้นขนานระยะ ๒๐๐ เมตร

กับศูนย์กลางทางหลวงเทศบาลสาย ๖ เส้นขนานระยะ ๓๐๐ เมตร กับศูนย์กลางทางหลวงแผ่นดิน

หมายเลข ๑๑ แก้มลิงเทศบาลตำบลสากเหล็ก และเส้นตั้งฉากกับทางหลวงแผ่นดินหมายเลข ๑๑

ฟากตะวันออกที่จุดซึ่งอยู่ห่างจากทางหลวงแผ่นดินหมายเลข ๑๑ บรรจบกับทางหลวงชนบท

พจ. ๒๐๓๓ ไปทางทิศตะวันออกเฉียงใต้ตามแนวทางหลวงแผ่นดินหมายเลข ๑๑ เป็นระยะ ๕๐๐ เมตร

ด้านตะวันตก จดทางหลวงแผ่นดินหมายเลข ๑๑ ฟากตะวันออก

และสำนักงานเทศบาลตำบลสากเหล็ก

๒. ที่ดินในบริเวณหมายเลข ๒.๑ ถึงหมายเลข ๒.๓ ที่กำหนดไว้เป็นสี่เหลี่ยม ให้เป็นที่ดินประเภทที่อยู่อาศัยหนาแน่นปานกลาง มีรายการดังต่อไปนี้

๒.๑ ด้านเหนือ จดเส้นตั้งฉากกับทางหลวงแผ่นดินหมายเลข ๑๑ ฟากตะวันออก

ที่จุดซึ่งอยู่ห่างจากทางหลวงแผ่นดินหมายเลข ๑๑ บรรจบกับทางหลวงแผ่นดินหมายเลข ๑๑๑๕

ไปทางทิศตะวันตกเฉียงเหนือตามแนวทางหลวงแผ่นดินหมายเลข ๑๑ เป็นระยะ ๔๐๐ เมตร

ด้านตะวันออก จดเส้นขนานระยะ ๓๐๐ เมตร กับศูนย์กลางทางหลวงแผ่นดิน

หมายเลข ๑๑

ด้านใต้ จดทางหลวงแผ่นดินหมายเลข ๑๑๑๕ ฟากเหนือ

ด้านตะวันตก จดทางหลวงแผ่นดินหมายเลข ๑๑ ฟากตะวันออก

๒.๒ ด้านเหนือ จดทางหลวงแผ่นดินหมายเลข ๑๑๑๕ ฟากใต้

ด้านตะวันออก จดถนนสาย ก ๑ ฟากตะวันตก

ด้านใต้ จดถนนไม่ปรากฏชื่อ ฟากเหนือ ลานกีฬาเทศบาลตำบลสากเหล็ก

และทางหลวงเทศบาลสาย ๒ ฟากเหนือ

ด้านตะวันตก จดทางหลวงเทศบาลสาย ๘ ฟากตะวันออก

๒.๓ ด้านเหนือ จดคลองระนาม ฝั่งใต้ เส้นตั้งฉากกับทางหลวงเทศบาลสาย ๒

ฟากใต้ ที่จุดซึ่งอยู่ห่างจากทางหลวงเทศบาลสาย ๒ บรรจบกับถนนไม่ปรากฏชื่อไปทางทิศตะวันออกเฉียงใต้

ตามแนวทางหลวงเทศบาลสาย ๒ เป็นระยะ ๘๐ เมตร ทางหลวงเทศบาลสาย ๒ ฟากใต้ และถนนไม่ปรากฏชื่อ

ฟากตะวันออกและฟากใต้

ด้านตะวันออก	จดถนนสาย ก ๑ ฟากตะวันตก
ด้านใต้	จดทางหลวงเทศบาลสาย ๖ ฟากเหนือ
ด้านตะวันตก	จดทางหลวงแผ่นดินหมายเลข ๑๑ ฟากตะวันออก

๓. ที่ดินในบริเวณหมายเลข ๓ ที่กำหนดไว้เป็นสีแดง ให้เป็นที่ดินประเภทพาณิชยกรรม และที่อยู่อาศัยหนาแน่นมาก มีรายการดังต่อไปนี้

ด้านเหนือ จดทางหลวงแผ่นดินหมายเลข ๑๑๑๕ ฟากใต้

ด้านตะวันออก จดทางหลวงเทศบาลสาย ๘ ฟากตะวันตก ทางหลวงเทศบาลสาย ๒ ฟากใต้ และเส้นตั้งฉากกับทางหลวงเทศบาลสาย ๒ ที่จุดซึ่งอยู่ห่างจากทางหลวงเทศบาลสาย ๒ บรรจบกับถนนไม่ปรากฏชื่อไปทางทิศตะวันตกเฉียงเหนือตามทางหลวงเทศบาลสาย ๒ เป็นระยะ ๘๐ เมตร

ด้านใต้ จดคลองระนาม ฝั่งเหนือ

ด้านตะวันตก จดทางหลวงแผ่นดินหมายเลข ๑๑ ฟากตะวันออก

๔. ที่ดินในบริเวณหมายเลข ๔.๑ ถึงหมายเลข ๔.๑๖ ที่กำหนดไว้เป็นสีเขียว ให้เป็นที่ดินประเภทชนบทและเกษตรกรรม มีรายการดังต่อไปนี้

๔.๑ ด้านเหนือ จดเขตผังเมืองรวมด้านเหนือ ซึ่งเป็นคลองสนามบึง ฝั่งใต้ และคลองสารภี ฝั่งใต้

ด้านตะวันออก จดเขตผังเมืองรวมด้านตะวันออก ซึ่งเป็นเส้นแบ่งเขตการปกครองระหว่างตำบลสากเหล็กกับตำบลหนองหญ้าไทร

ด้านใต้ จดถนนไม่ปรากฏชื่อ ฟากเหนือ

ด้านตะวันตก จดถนนไม่ปรากฏชื่อ ฟากตะวันออกและฟากเหนือ

ทั้งนี้ ยกเว้นบริเวณหมายเลข ๘.๑ ที่กำหนดไว้เป็นสีน้ำเงิน

๔.๒ ด้านเหนือ จดถนนไม่ปรากฏชื่อ ฟากใต้

ด้านตะวันออก จดถนนไม่ปรากฏชื่อ ฟากตะวันตก

ด้านใต้ จดถนนไม่ปรากฏชื่อ ฟากเหนือ และทางหลวงชนบท พจ. ๒๐๖๔

ด้านตะวันตก จดทางหลวงแผ่นดินหมายเลข ๑๑ ฟากตะวันออก เขตผังเมืองรวมด้านเหนือ ซึ่งเป็นเส้นแบ่งเขตการปกครองระหว่างจังหวัดพิจิตรกับจังหวัดพิษณุโลก และคลองสนามบึง ฝั่งตะวันออก

- ๔.๓ ด้านเหนือ จดถนนไม่ปรากฏชื่อ ปากใต้
 ด้านตะวันออก จดเขตผังเมืองรวมด้านตะวันออก ซึ่งเป็นเส้นแบ่งเขต
 การปกครองระหว่างตำบลสากเหล็กกับตำบลหนองหญ้าไทร และเส้นแบ่งเขตการปกครองระหว่าง
 ตำบลสากเหล็กกับตำบลท่าเยี่ยม
- ด้านใต้ จดทางหลวงชนบท พจ. ๒๐๖๔ ปากเหนือ
 ด้านตะวันตก จดถนนไม่ปรากฏชื่อ ปากตะวันออก
- ๔.๔ ด้านเหนือ จดเขตผังเมืองรวมด้านเหนือ ซึ่งเป็นเส้นแบ่งเขต
 การปกครองระหว่างจังหวัดพิจิตรกับจังหวัดพิษณุโลก
- ด้านตะวันออก จดทางหลวงแผ่นดินหมายเลข ๑๑ ปากตะวันตก
 โรงเรียนบ้านท่าพิกุล วัดท่าพิกุล คลองสนามบึง ฝั่งตะวันตก และบึงสระลู
- ด้านใต้ จดทางหลวงแผ่นดินหมายเลข ๑๑๕ ปากเหนือ
 ด้านตะวันตก จดเขตผังเมืองรวมด้านตะวันตก ซึ่งเป็นคลองตาสี
 ฝั่งตะวันออก และเส้นแบ่งเขตการปกครองระหว่างอำเภอสากเหล็กกับอำเภอเมืองพิจิตร
- ๔.๕ ด้านเหนือ จดทางหลวงชนบท พจ. ๒๐๖๔ ปากใต้
 ด้านตะวันออก จดเขตผังเมืองรวมด้านตะวันออก ซึ่งเป็นเส้นแบ่งเขต
 การปกครองระหว่างตำบลสากเหล็กกับตำบลท่าเยี่ยม
- ด้านใต้ จดทางหลวงแผ่นดินหมายเลข ๑๑๑๕ ปากเหนือ
 เส้นตั้งฉากกับทางหลวงแผ่นดินหมายเลข ๑๑๑๕ ปากเหนือ ที่จุดซึ่งทางหลวงแผ่นดินหมายเลข ๑๑๑๕
 บรรจบกับทางหลวงเทศบาลสาย ๑๐ และเส้นขนานระยะ ๒๕๐ เมตร กับศูนย์กลางทางหลวงแผ่นดิน
 หมายเลข ๑๑๑๕
- ด้านตะวันตก จดเส้นขนานระยะ ๓๐๐ เมตร กับศูนย์กลางทางหลวงแผ่นดิน
 หมายเลข ๑๑
- ทั้งนี้ ยกเว้นบริเวณหมายเลข ๖.๒ ที่กำหนดไว้เป็นสีเขียวมะกอก
- ๔.๖ ด้านตะวันออก จดเส้นขนานระยะ ๓๐๐ เมตร กับศูนย์กลางทางหลวงแผ่นดิน
 หมายเลข ๑๑ ปากตะวันตก โรงพยาบาลสากเหล็ก เส้นขนานระยะ ๒๕๐ เมตร กับศูนย์กลาง
 ทางหลวงแผ่นดินหมายเลข ๑๑๕ และเส้นตั้งฉากกับทางหลวงแผ่นดินหมายเลข ๑๑๕ ที่จุดซึ่ง
 อยู่ห่างจากทางหลวงแผ่นดินหมายเลข ๑๑๕ บรรจบกับทางหลวงแผ่นดินหมายเลข ๑๑ ไปทาง
 ทิศตะวันตกเฉียงใต้ตามแนวทางหลวงแผ่นดินหมายเลข ๑๑๕ เป็นระยะ ๙๐๐ เมตร

ด้านใต้	จดทางหลวงแผ่นดินหมายเลข ๑๑๕	พากเหนือ
และโรงเรียนบ้านทุ่งสำราญ		
ด้านตะวันตก	จดคลองสนามบึง	ฝั่งตะวันออก และบึงสะลุ
๔.๗ ด้านเหนือ	จดทางหลวงแผ่นดินหมายเลข ๑๑๑๕	พากใต้
และสถานีตำรวจภูธรสากเหล็ก		
ด้านตะวันออก	จดเขตผังเมืองรวมด้านตะวันออก	ซึ่งเป็นเส้นแบ่งเขต
การปกครองระหว่างตำบลสากเหล็กกับตำบลท่าเยี่ยม และคลองสากเหล็ก		ฝั่งเหนือ
ด้านใต้	จดคลองสากเหล็ก	ฝั่งเหนือ
ด้านตะวันตก	จดวัดสากเหล็ก	คลองสากเหล็ก ฝั่งตะวันออก และทางหลวง
เทศบาลสาย ๑๐	พากตะวันออก	
๔.๘ ด้านเหนือ	จดคลองสากเหล็ก	ฝั่งใต้
ด้านตะวันออก	จดเขตผังเมืองรวมด้านตะวันออก	ซึ่งเป็นเส้นแบ่งเขต
การปกครองระหว่างตำบลสากเหล็กกับตำบลท่าเยี่ยม และเส้นแบ่งเขตการปกครองระหว่างตำบลสากเหล็ก		กับตำบลวังทับไทร
ด้านใต้	จดถนนสายดงเย็น - ตลุกหิน	พากเหนือ
ด้านตะวันตก	จดถนนไม่ปรากฏชื่อ	พากตะวันออก และทางหลวง
เทศบาลสาย ๑๐	พากตะวันออก	
๔.๙ ด้านเหนือ	จดทางหลวงแผ่นดินหมายเลข ๑๑๕	พากใต้
ด้านตะวันออก	จดเส้นตั้งฉากกับทางหลวงแผ่นดินหมายเลข ๑๑๕	
ที่จุดซึ่งอยู่ห่างจากทางหลวงแผ่นดินหมายเลข ๑๑๕	บรรจบกับทางหลวงแผ่นดินหมายเลข ๑๑	
ไปทางทิศตะวันตกเฉียงใต้ตามแนวทางหลวงแผ่นดินหมายเลข ๑๑๕	เป็นระยะ ๙๐๐ เมตร	
ด้านใต้	จดคลองระนาม	ฝั่งเหนือ
ด้านตะวันตก	จดถนนสายบ้านเกาะแก้ว - คลองระนาม	พากตะวันออก
และคลองสนามบึง	ฝั่งตะวันออก	
๔.๑๐ ด้านเหนือ	จดคลองระนาม	ฝั่งใต้
ด้านตะวันออก	จดเส้นขนานระยะ ๓๐๐ เมตร	กับศูนย์กึ่งกลางทางหลวงแผ่นดิน
หมายเลข ๑๑		
ด้านใต้	จดคลองสากเหล็ก	ฝั่งเหนือ และคลองวังทับไทร ฝั่งเหนือ
ด้านตะวันตก	จดคลองระนาม	ฝั่งตะวันออก

- ๔.๑๑ ด้านเหนือ จดทางหลวงแผ่นดินหมายเลข ๑๑๕ ปากใต้ และวัดเกาะแก้ว
ด้านตะวันออก จดถนนไม่ปรากฏชื่อ ปากตะวันตก และคลองสนามบึง
ฝั่งตะวันตก
- ด้านใต้ จดคลองสนามบึง ฝั่งเหนือ
ด้านตะวันตก จดเขตผังเมืองรวมด้านตะวันตก ซึ่งเป็นคลองตาสี ฝั่งตะวันออก
ทั้งนี้ ยกเว้นบริเวณหมายเลข ๘.๖ ที่กำหนดไว้เป็นสีน้ำเงิน
- ๔.๑๒ ด้านเหนือ จดคลองสนามบึง ฝั่งใต้
ด้านตะวันออก จดถนนสายบ้านเกาะแก้ว - คลองระนาม ปากตะวันตก
และที่ทิ้งขยะเทศบาลตำบลสากเหล็ก
- ด้านใต้ จดคลองสายดินแดง ฝั่งเหนือ
ด้านตะวันตก จดเขตผังเมืองรวมด้านตะวันตก ซึ่งเป็นคลองตาสี ฝั่งตะวันออก
- ๔.๑๓ ด้านเหนือ จดถนนสายดงเย็น - ตลุกหิน ปากใต้
ด้านตะวันออก จดเขตผังเมืองรวมด้านตะวันออก ซึ่งเป็นเส้นแบ่งเขต
การปกครองระหว่างตำบลสากเหล็กกับตำบลวังทับไทร
- ด้านใต้ จดทางหลวงชนบท พจ. ๒๐๑๓ ปากเหนือ
ด้านตะวันตก จดทางหลวงแผ่นดินหมายเลข ๑๑ ปากตะวันออก
องค์การบริหารส่วนตำบลสากเหล็ก โรงพยาบาลส่งเสริมสุขภาพตำบลสากเหล็ก และถนนสายโรงฆ่าสัตว์
ปากตะวันออก
- ทั้งนี้ ยกเว้นบริเวณหมายเลข ๘.๗ ที่กำหนดไว้เป็นสีน้ำเงิน
- ๔.๑๔ ด้านเหนือ จดเส้นขนานระยะ ๒๐๐ เมตร กับศูนย์กลางถนนทางหลวง
เทศบาลสาย ๖
- ด้านตะวันออก จดถนนสายโรงฆ่าสัตว์ ปากตะวันตก
ด้านใต้ จดถนนสายโรงฆ่าสัตว์ ปากเหนือ
ด้านตะวันตก จดทางหลวงแผ่นดินหมายเลข ๑๑ ปากตะวันออก
เส้นตั้งฉากกับทางหลวงแผ่นดินหมายเลข ๑๑ ปากตะวันออก ที่จุดซึ่งอยู่ห่างจากทางหลวงแผ่นดิน
หมายเลข ๑๑ บรรจบกับทางหลวงชนบท พจ. ๒๐๓๓ ไปทางทิศตะวันออกเฉียงใต้ตามแนว
ทางหลวงแผ่นดินหมายเลข ๑๑ เป็นระยะ ๕๐๐ เมตร เส้นขนานระยะ ๓๐๐ เมตร กับศูนย์กลาง
ทางหลวงแผ่นดินหมายเลข ๑๑ และแก้มลิงเทศบาลตำบลสากเหล็ก

๔.๑๕ ด้านเหนือ จดเส้นขนานระยะ ๓๐๐ เมตร กับศูนย์กลางทางหลวงแผ่นดินหมายเลข ๑๑ เส้นตั้งฉากกับทางหลวงแผ่นดินหมายเลข ๑๑ ปากตะวันตก ที่จุดซึ่งอยู่ห่างจากทางหลวงแผ่นดินหมายเลข ๑๑ บรรจบกับทางหลวงชนบท พจ. ๒๐๓๓ ไปทางทิศตะวันออกเฉียงใต้ตามแนวทางหลวงแผ่นดินหมายเลข ๑๑ เป็นระยะ ๕๐๐ เมตร

ด้านตะวันออก จดทางหลวงแผ่นดินหมายเลข ๑๑ ปากตะวันตก โรงเรียนสาทรศึกษา และวัดถ้ำคะนอง

ด้านใต้ จดเขตผังเมืองรวมด้านใต้ ซึ่งเป็นคลองวังทับไทร ฝั่งเหนือ

ด้านตะวันตก จดคลองสาทรศึกษา ฝั่งตะวันออก

ทั้งนี้ ยกเว้นบริเวณหมายเลข ๖.๖ ที่กำหนดไว้เป็นสีเขียวมะกอก

๔.๑๖ ด้านเหนือ จดทางหลวงชนบท พจ. ๒๐๑๓ ปากใต้ โรงเรียนบ้านปากดง และวัดปากดง

ด้านตะวันออก จดเขตผังเมืองรวมด้านตะวันออก ซึ่งเป็นเส้นแบ่งเขตการปกครองระหว่างตำบลสาทรศึกษา กับตำบลวังทับไทร

ด้านใต้ จดเขตผังเมืองรวมด้านใต้ ซึ่งเป็นคลองวังทับไทร ฝั่งเหนือ

ด้านตะวันตก จดทางหลวงแผ่นดินหมายเลข ๑๑ ปากตะวันออก และโรงเรียนบ้านถ้ำคะนอง

ทั้งนี้ ยกเว้นบริเวณหมายเลข ๕.๔ ที่กำหนดไว้เป็นสีเขียวอ่อน

๕. ที่ดินในบริเวณหมายเลข ๕.๑ ถึงหมายเลข ๕.๔ ที่กำหนดไว้เป็นสีเขียวอ่อน ให้เป็นที่ดินประเภทที่โล่งเพื่อนันทนาการและการรักษาคุณภาพสิ่งแวดล้อม มีรายการดังต่อไปนี้

๕.๑ บึงสระลู

๕.๒ ลานกีฬาเทศบาลตำบลสาทรศึกษา

๕.๓ แก้มลิงเทศบาลตำบลสาทรศึกษา

๕.๔ หนองแปลงช้าง

๖. ที่ดินในบริเวณหมายเลข ๖.๑ ถึงหมายเลข ๖.๘ ที่กำหนดไว้เป็นสีเขียวมะกอก ให้เป็นที่ดินประเภทสถานบันการศึกษา มีรายการดังต่อไปนี้

๖.๑ โรงเรียนบ้านท่าพิกุล

๖.๒ วิทยาลัยชุมชนพิจิตร

๖.๓ โรงเรียนอนุบาลสาทรศึกษา

- ๖.๔ โรงเรียนบ้านทุ่งสำราญ
- ๖.๕ โรงเรียนสากเหล็กวิทยา
- ๖.๖ โรงเรียนบ้านสายดินแดง
- ๖.๗ โรงเรียนบ้านปากดง
- ๖.๘ โรงเรียนบ้านถ้ำคะนอง

๗. ที่ดินในบริเวณหมายเลข ๗.๑ ถึงหมายเลข ๗.๖ ที่กำหนดไว้เป็นสีเทาอ่อน ให้เป็นที่ดินประเภทสถาบันศาสนา มีรายการดังต่อไปนี้

- ๗.๑ วัดท่าพิกุล
- ๗.๒ วัดสากเหล็ก
- ๗.๓ วัดเกาะแก้ว
- ๗.๔ วัดไทรย้อย
- ๗.๕ วัดปากดง
- ๗.๖ วัดถ้ำคะนอง

๘. ที่ดินในบริเวณหมายเลข ๘.๑ ถึงหมายเลข ๘.๙ ที่กำหนดไว้เป็นสีน้ำเงิน ให้เป็นที่ดินประเภทสถาบันราชการ การสาธารณูปโภคและสาธารณูปการ มีรายการดังต่อไปนี้

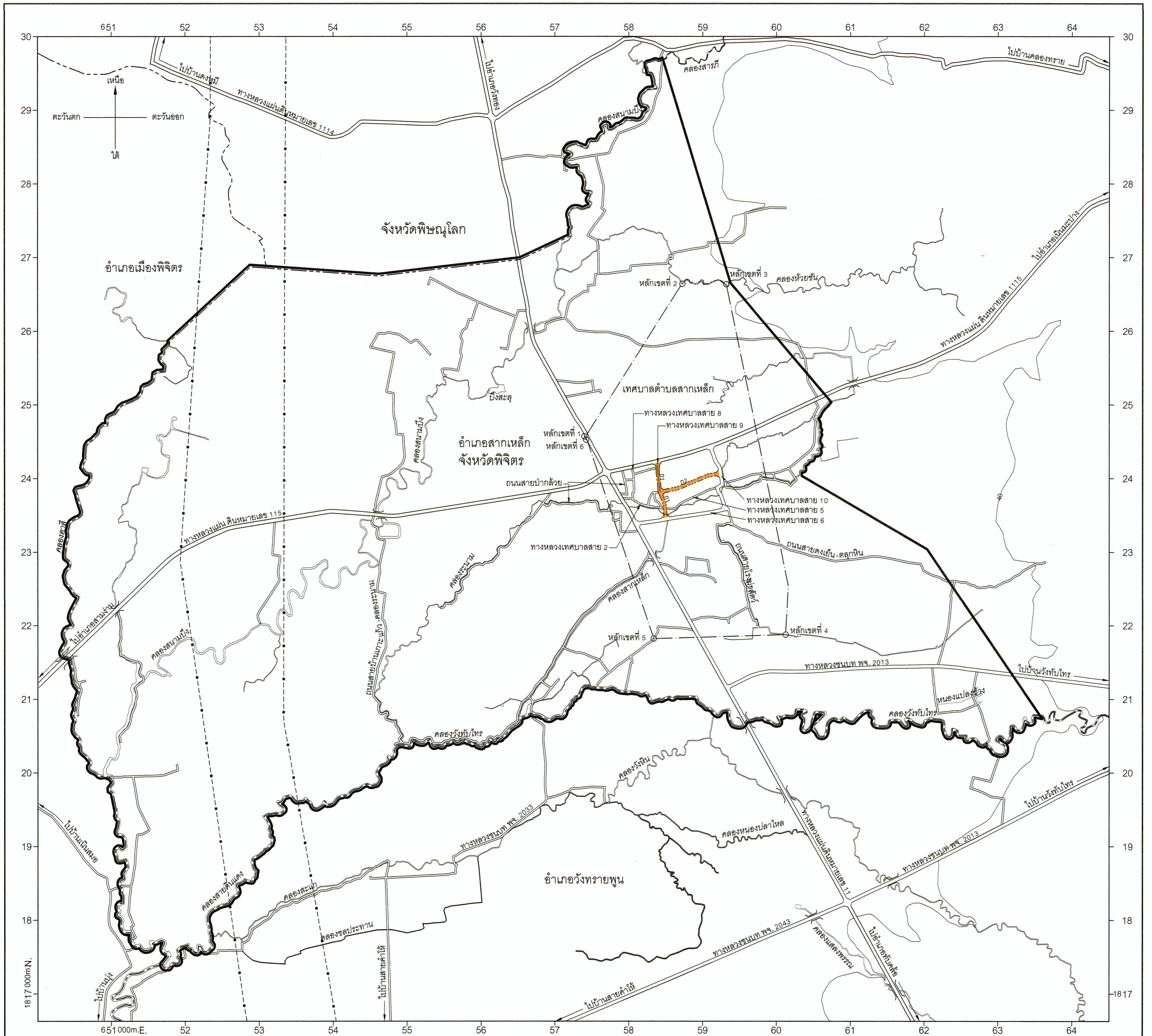
- ๘.๑ โรงพยาบาลส่งเสริมสุขภาพตำบลบ้านหนองกรด
- ๘.๒ ที่ว่าการอำเภอสากเหล็ก สำนักงานสาธารณสุขอำเภอสากเหล็ก และบ้านพักข้าราชการตำรวจสถานีตำรวจภูธรสากเหล็ก
- ๘.๓ โรงพยาบาลสากเหล็ก
- ๘.๔ สถานีตำรวจภูธรสากเหล็ก
- ๘.๕ สำนักงานเทศบาลตำบลสากเหล็ก
- ๘.๖ การประปาส่วนภูมิภาค สถานีจ่ายน้ำสากเหล็ก
- ๘.๗ โรงฆ่าสัตว์เทศบาลตำบลสากเหล็ก
- ๘.๘ องค์การบริหารส่วนตำบลสากเหล็ก และโรงพยาบาลส่งเสริมสุขภาพตำบลสากเหล็ก
- ๘.๙ ที่ทิ้งขยะเทศบาลตำบลสากเหล็ก

แผนผังแสดงโครงการคมนาคมและขนส่งท้ายกฎกระทรวง
ให้ใช้บังคับผังเมืองรวมชุมชนสากลเหล็ก จังหวัดพิจิตร

พ.ศ. 2562

มาตราส่วน 1 : 30,000

0 0.5 1 2 กิโลเมตร



เครื่องหมาย

- แนวเขตผังเมืองรวม
- เขตจังหวัด
- เขตอำเภอ เขตกิ่งอำเภอ
- เขตเทศบาล
- แนวสายส่งไฟฟ้าความถี่สูง
- ถนนเดิม
- ถนนเดิมขยาย
- ถนนโครงการ
- สะพาน
- แม่น้ำ คลอง ห้วย
- อ่างเก็บน้ำ หนอง บึง
- คลองส่งน้ำ คลองระบายน้ำ
- เส้นชั้นความสูง

ความกว้างของเขตทาง

ขนาดเขตทาง 12.00 เมตร

ผังเมืองรวมชุมชนสากลเหล็ก จังหวัดพิจิตร

(นายสมเกียรติ สิริพิทักษ์เดช)
ผู้อำนวยการสำนักวิศวกรรมผังเมือง

(นายสมชาย เมธวัฒน์ธรากุล)
รองอธิบดี รักษาการแทน
อธิบดีกรมโยธาธิการและผังเมือง

รายการประกอบแผนผังแสดงโครงการคมนาคมและขนส่งทำยกภูกระทรวง

ให้ใช้บังคับผังเมืองรวมชุมชนสากลเหล็ก จังหวัดพิจิตร

พ.ศ. ๒๕๖๒

ถนนตามแผนผังแสดงโครงการคมนาคมและขนส่ง แบ่งเป็น ๑ ขนาด คือ

ถนนแบบ ก ขนาดเขตทาง ๑๒.๐๐ เมตร จำนวน ๒ สาย ดังนี้

ถนนสาย ก ๑ เป็นถนนเดิมกำหนดให้ขยายเขตทาง คือ ถนนทางหลวงเทศบาลสาย ๙ และถนนโครงการกำหนดให้ก่อสร้างใหม่ เริ่มต้นจากทางหลวงแผ่นดินหมายเลข ๑๑๑๕ ไปทางทิศใต้ ตามแนวถนนทางหลวงเทศบาลสาย ๙ ระยะประมาณ ๔๒๐ เมตร บรรจบกับถนนสาย ก ๒ ไปทางทิศตะวันออกเฉียงใต้และทิศใต้ ระยะประมาณ ๒๕๐ เมตร บรรจบกับถนนทางหลวงเทศบาลสาย ๕ ที่บริเวณห่างจากถนนทางหลวงเทศบาลสาย ๕ บรรจบกับทางหลวงแผ่นดินหมายเลข ๑๑ ไปทางทิศตะวันออกเฉียงใต้ตามแนวถนนทางหลวงเทศบาลสาย ๕ ระยะประมาณ ๖๑๐ เมตร ไปทางทิศใต้ ระยะประมาณ ๑๕๐ เมตร จนบรรจบกับถนนทางหลวงเทศบาลสาย ๖ ที่บริเวณห่างจากถนนทางหลวงเทศบาลสาย ๖ บรรจบกับทางหลวงแผ่นดินหมายเลข ๑๑ ไปทางทิศตะวันออกเฉียงเหนือตามแนวถนนทางหลวงเทศบาลสาย ๖ ระยะประมาณ ๔๑๐ เมตร

ถนนสาย ก ๒ เป็นถนนโครงการกำหนดให้ก่อสร้างใหม่ เริ่มต้นจากถนนทางหลวงเทศบาลสาย ๙ (ถนนสาย ก ๑) ที่บริเวณถนนทางหลวงเทศบาลสาย ๙ (ถนนสาย ก ๑) บรรจบกับทางหลวงแผ่นดินหมายเลข ๑๑๑๕ ไปทางทิศใต้ตามแนวถนนทางหลวงเทศบาลสาย ๙ (ถนนสาย ก ๑) ระยะประมาณ ๔๒๐ เมตร ไปทางทิศตะวันออกเฉียงเหนือ ระยะประมาณ ๘๖๐ เมตร บรรจบกับถนนทางหลวงเทศบาลสาย ๑๐ ที่บริเวณห่างจากถนนทางหลวงเทศบาลสาย ๑๐ บรรจบกับทางหลวงแผ่นดินหมายเลข ๑๑๑๕ ไปทางทิศตะวันออกเฉียงใต้ตามแนวถนนทางหลวงเทศบาลสาย ๑๐ ระยะประมาณ ๔๐๐ เมตร

หมายเหตุ :- เหตุผลในการประกาศใช้กฎกระทรวงฉบับนี้ คือ โดยที่สมควรกำหนดให้ใช้บังคับผังเมืองรวมในท้องที่ตำบลสากเหล็ก อำเภอสากเหล็ก จังหวัดพิจิตร เพื่อใช้เป็นแนวทางในการพัฒนา และการดำรงรักษาเมือง และบริเวณที่เกี่ยวข้องหรือชนบท ในด้านการใช้ประโยชน์ในทรัพย์สิน การคมนาคมและการขนส่ง การสาธารณสุขปโภค บริการสาธารณะและสภาพแวดล้อม ทั้งนี้ เพื่อให้บรรลุวัตถุประสงค์ของการผังเมือง และโดยที่มาตรา ๒๖ วรรคหนึ่ง แห่งพระราชบัญญัติการผังเมือง พ.ศ. ๒๕๑๘ ซึ่งแก้ไขเพิ่มเติมโดยพระราชบัญญัติการผังเมือง (ฉบับที่ ๔) พ.ศ. ๒๕๕๘ บัญญัติว่า การใช้บังคับผังเมืองรวมให้กระทำโดยกฎกระทรวง จึงจำเป็นต้องออกกฎกระทรวงนี้