



กฎกระทรวง

ให้ใช้บังคับผังเมืองรวมเมืองขลุง จังหวัดจันทบุรี

พ.ศ. ๒๕๖๒

อาศัยอำนาจตามความในมาตรา ๕ วรรคหนึ่ง แห่งพระราชบัญญัติการผังเมือง พ.ศ. ๒๕๑๘ และมาตรา ๒๖ วรรคหนึ่ง แห่งพระราชบัญญัติการผังเมือง พ.ศ. ๒๕๑๘ ซึ่งแก้ไขเพิ่มเติมโดยพระราชบัญญัติการผังเมือง (ฉบับที่ ๔) พ.ศ. ๒๕๕๘ รัฐมนตรีว่าการกระทรวงมหาดไทย ออกกฎกระทรวงไว้ดังต่อไปนี้

ข้อ ๑ ให้ใช้บังคับผังเมืองรวม ในท้องที่ตำบลเกวียนหัก ตำบลซึ้ง ตำบลขลุง และตำบลวันยาว อำเภอขลุง จังหวัดจันทบุรี ภายในแนวเขตตามแผนที่ท้ายกฎกระทรวงนี้

ข้อ ๒ การวางแผนและจัดทำผังเมืองรวมตามกฎกระทรวงนี้ มีวัตถุประสงค์เพื่อใช้เป็นแนวทางในการพัฒนา และการดำรงรักษาเมืองและบริเวณที่เกี่ยวข้องหรือชนบท ในด้านการใช้ประโยชน์ในทรัพย์สิน การคมนาคมและการขนส่ง การสาธารณูปโภค บริการสาธารณะและสภาพแวดล้อม ในบริเวณแนวเขตตามข้อ ๑ ให้สอดคล้องกับการพัฒนาระบบเศรษฐกิจและสังคมของประเทศ ตามแผนพัฒนาเศรษฐกิจและสังคมแห่งชาติ

ข้อ ๓ ผังเมืองรวมตามกฎกระทรวงนี้ มีนโยบายและมาตรการเพื่อจัดระบบการใช้ประโยชน์ที่ดิน โครงข่ายคมนาคมขนส่งและบริการสาธารณะให้มีประสิทธิภาพ สามารถรองรับและสอดคล้องกับการขยายตัวของชุมชนในอนาคต รวมทั้งส่งเสริมและพัฒนาเศรษฐกิจ โดยมีสาระสำคัญ ดังต่อไปนี้

(๑) ส่งเสริมและพัฒนาชุมชนเมืองให้เป็นศูนย์กลางการบริหารและการปกครองของอำเภอขลุง จังหวัดจันทบุรี

(๒) ส่งเสริมและพัฒนาด้านที่อยู่อาศัย พาณิชยกรรม และเกษตรกรรม ให้สอดคล้องกับการขยายตัวของชุมชน ระบบเศรษฐกิจ และสังคม

(๓) ส่งเสริมและพัฒนาอุตสาหกรรมการท่องเที่ยว

(๔) พัฒนาการบริการทางสังคม การสาธารณูปโภค และสาธารณูปการให้เพียงพอและได้มาตรฐาน

(๕) อนุรักษ์ทรัพยากรธรรมชาติและสิ่งแวดล้อม

ข้อ ๔ การใช้ประโยชน์ที่ดินภายในเขตผังเมืองรวม ให้เป็นไปตามแผนผังกำหนดการใช้ประโยชน์ที่ดินตามที่ได้จำแนกประเภท แผนผังแสดงโครงการคมนาคมและขนส่ง และรายการประกอบแผนผังท้ายกฎกระทรวงนี้

ข้อ ๕ การใช้ประโยชน์ที่ดินตามแผนผังกำหนดการใช้ประโยชน์ที่ดิน ตามที่ได้จำแนกประเภทท้ายกฎกระทรวงนี้ ให้เป็นไปดังต่อไปนี้

(๑) ที่ดินในบริเวณหมายเลข ๑.๑ ถึงหมายเลข ๑.๒๑ ที่กำหนดไว้เป็นสีเหลือง ให้เป็นที่ดินประเภทที่อยู่อาศัยหนาแน่นน้อย

(๒) ที่ดินในบริเวณหมายเลข ๒.๑ ถึงหมายเลข ๒.๗ ที่กำหนดไว้เป็นสีส้ม ให้เป็นที่ดินประเภทที่อยู่อาศัยหนาแน่นปานกลาง

(๓) ที่ดินในบริเวณหมายเลข ๓.๑ ถึงหมายเลข ๓.๖ ที่กำหนดไว้เป็นสีแดง ให้เป็นที่ดินประเภทพาณิชยกรรมและที่อยู่อาศัยหนาแน่นมาก

(๔) ที่ดินในบริเวณหมายเลข ๔ ที่กำหนดไว้เป็นสีม่วงอ่อน ให้เป็นที่ดินประเภทอุตสาหกรรมเฉพาะกิจ

(๕) ที่ดินในบริเวณหมายเลข ๕.๑ ถึงหมายเลข ๕.๙ ที่กำหนดไว้เป็นสีเขียว ให้เป็นที่ดินประเภทชนบทและเกษตรกรรม

(๖) ที่ดินในบริเวณหมายเลข ๖ ที่กำหนดไว้เป็นสีเขียวอ่อน ให้เป็นที่ดินประเภทที่โล่งเพื่อนันทนาการและการรักษาคุณภาพสิ่งแวดล้อม

(๗) ที่ดินในบริเวณหมายเลข ๗.๑ ถึงหมายเลข ๗.๙ ที่กำหนดไว้เป็นสีเขียวมะกอก ให้เป็นที่ดินประเภทสถานบันการศึกษา

(๘) ที่ดินในบริเวณหมายเลข ๘.๑ ถึงหมายเลข ๘.๙ ที่กำหนดไว้เป็นสีเทาอ่อน ให้เป็นที่ดินประเภทสถานบันศาสนา

(๙) ที่ดินในบริเวณหมายเลข ๙.๑ ถึงหมายเลข ๙.๑๓ ที่กำหนดไว้เป็นสีน้ำเงิน ให้เป็นที่ดินประเภทสถานบันราชการ การสาธารณูปโภคและสาธารณูปการ

ข้อ ๖ ที่ดินประเภทที่อยู่อาศัยหนาแน่นน้อย ให้ใช้ประโยชน์ที่ดินเพื่อการอยู่อาศัยสถานบันราชการ การสาธารณูปโภคและสาธารณูปการเป็นส่วนใหญ่ สำหรับการ ใช้ประโยชน์ที่ดินเพื่อกิจการอื่น ให้ใช้ได้ไม่เกินร้อยละสิบห้าของที่ดินประเภทนี้ในแต่ละบริเวณ

ที่ดินประเภทนี้ ห้ามใช้ประโยชน์ที่ดินเพื่อกิจการตามที่กำหนด ดังต่อไปนี้

(๑) โรงงานทุกจำพวกตามกฎหมายว่าด้วยโรงงาน เว้นแต่โรงงานตามประเภท ชนิด และจำพวกที่กำหนดให้ดำเนินการได้ตามบัญชีท้ายกฎกระทรวงนี้ และโรงงานบำบัดน้ำเสียรวมของชุมชน

(๒) คลังน้ำมันและสถานที่เก็บรักษาน้ำมัน ลักษณะที่สาม ตามกฎหมายว่าด้วยการควบคุม น้ำมันเชื้อเพลิง เพื่อการจำหน่าย

(๓) คลังก๊าซปิโตรเลียมเหลว สถานที่บรรจุก๊าซปิโตรเลียมเหลวประเภทโรงบรรจุ สถานที่บรรจุก๊าซปิโตรเลียมเหลวประเภทห้องบรรจุ และสถานที่เก็บรักษาก๊าซปิโตรเลียมเหลวประเภทโรงเก็บ ตามกฎหมายว่าด้วยการควบคุมน้ำมันเชื้อเพลิง

(๔) เลี้ยงม้า โค กระบือ สุกร แพะ แกะ ห่าน เป็ด ไก่ ฝูง จระเข้ หรือสัตว์ป่า ตามกฎหมายว่าด้วยการสงวนและคุ้มครองสัตว์ป่า เพื่อการค้า

(๕) สุสานและฌาปนสถานตามกฎหมายว่าด้วยสุสานและฌาปนสถาน

(๖) จัดสรรที่ดินเพื่อประกอบอุตสาหกรรม

(๗) จัดสรรที่ดินเพื่อประกอบพาณิชยกรรม

(๘) การอยู่อาศัยหรือประกอบพาณิชยกรรมประเภทอาคารขนาดใหญ่

(๙) การอยู่อาศัยประเภทอาคารชุด หอพัก หรืออาคารอยู่อาศัยรวม

(๑๐) สถานที่เก็บสินค้าซึ่งเป็นที่เก็บ พัก หรือขนถ่ายสินค้าหรือสิ่งของเพื่อประโยชน์ทางการค้าหรืออุตสาหกรรม และสถานีรับส่งสินค้าหรือการประกอบกิจการรับส่งสินค้า เว้นแต่ที่ตั้งอยู่ริมถนนสาธารณะที่มีขนาดเขตทางไม่น้อยกว่า ๑๖ เมตร ยาวต่อเนื่องกันโดยตลอดจนไปเชื่อมต่อกับถนนสาธารณะอื่นที่มีขนาดเขตทางไม่น้อยกว่า ๑๖ เมตร และไม่ใช่อาคารขนาดใหญ่

(๑๑) โรงฆ่าสัตว์ตามกฎหมายว่าด้วยการควบคุมการฆ่าสัตว์ เพื่อการจำหน่ายเนื้อสัตว์

(๑๒) ไซโลเก็บผลิตผลทางการเกษตร

(๑๓) สนามแข่งรถ

(๑๔) สนามยิงปืน

(๑๕) กำจัดมูลฝอย

(๑๖) ซ็อบบี้หรือเก็บเศษวัสดุ

การใช้ประโยชน์ที่ดินริมทางหลวงแผ่นดินหมายเลข ๓ (ถนนสุขุมวิท) ให้มีที่ว่างตามแนวขนานริมเขตทางไม่น้อยกว่า ๖ เมตร

การใช้ประโยชน์ที่ดินริมฝั่งลำคลองหรือแหล่งน้ำสาธารณะ ให้มีที่ว่างตามแนวขนานริมฝั่งตามสภาพธรรมชาติของลำคลองหรือแหล่งน้ำสาธารณะไม่น้อยกว่า ๖ เมตร เว้นแต่เป็นการก่อสร้างเพื่อการคมนาคมทางน้ำหรือการสาธารณูปโภค

ข้อ ๗ ที่ดินประเภทที่อยู่อาศัยหนาแน่นปานกลาง ให้ใช้ประโยชน์ที่ดินเพื่อการอยู่อาศัย สถาบันราชการ การสาธารณูปโภคและสาธารณูปการเป็นส่วนใหญ่ สำหรับการให้ประโยชน์ที่ดินเพื่อกิจการอื่น ให้ใช้ได้ไม่เกินร้อยละยี่สิบของที่ดินประเภทนี้ในแต่ละบริเวณ

ที่ดินประเภทนี้ ห้ามใช้ประโยชน์ที่ดินเพื่อกิจการตามที่กำหนด ดังต่อไปนี้

(๑) โรงงานทุกจำพวกตามกฎหมายว่าด้วยโรงงาน เว้นแต่โรงงานตามประเภท ชนิด และจำพวกที่กำหนดให้ดำเนินการได้ตามบัญชีท้ายกฎกระทรวงนี้ และโรงงานบำบัดน้ำเสียรวมของชุมชน

(๒) คลังน้ำมันและสถานที่เก็บรักษาน้ำมัน ลักษณะที่สาม ตามกฎหมายว่าด้วยการควบคุม น้ำมันเชื้อเพลิง เพื่อการจำหน่าย

(๓) คลังก๊าซปิโตรเลียมเหลว สถานที่บรรจุก๊าซปิโตรเลียมเหลวประเภทโรงบรรจุ สถานที่บรรจุก๊าซปิโตรเลียมเหลวประเภทห้องบรรจุ และสถานที่เก็บรักษาก๊าซปิโตรเลียมเหลวประเภทโรงเก็บ ตามกฎหมายว่าด้วยการควบคุมน้ำมันเชื้อเพลิง

(๔) เลี้ยงม้า โค กระบือ สุกร แพะ แกะ ห่าน เป็ด ไก่ ฝูง จระเข้ หรือสัตว์ป่า ตามกฎหมายว่าด้วยการสงวนและคุ้มครองสัตว์ป่า เพื่อการค้า

(๕) สุสานและฌาปนสถานตามกฎหมายว่าด้วยสุสานและฌาปนสถาน

(๖) จัดสรรที่ดินเพื่อประกอบอุตสาหกรรม

(๗) จัดสรรที่ดินเพื่อประกอบพาณิชย์กรรม

(๘) การอยู่อาศัยหรือประกอบพาณิชย์กรรมประเภทอาคารขนาดใหญ่พิเศษ

(๙) สถานที่เก็บสินค้าซึ่งเป็นที่เก็บ พัก หรือขนถ่ายสินค้าหรือสิ่งของเพื่อประโยชน์ทางการค้าหรืออุตสาหกรรม และสถานีรับส่งสินค้าหรือการประกอบกิจการรับส่งสินค้า เว้นแต่ที่ตั้งอยู่ริมถนนสาธารณะที่มีขนาดเขตทางไม่น้อยกว่า ๑๖ เมตร ยาวต่อเนื่องกันโดยตลอดจนไปเชื่อมต่อกับถนนสาธารณะอื่นที่มีขนาดเขตทางไม่น้อยกว่า ๑๖ เมตร และไม่ใช่อาคารขนาดใหญ่

(๑๐) โรงฆ่าสัตว์ตามกฎหมายว่าด้วยการควบคุมการฆ่าสัตว์ เพื่อการจำหน่ายเนื้อสัตว์

(๑๑) ไซโลเก็บผลิตผลทางการเกษตร

(๑๒) สนามแข่งรถ

(๑๓) สนามยิงปืน

(๑๔) กำจัดมูลฝอย

(๑๕) ซ็องขายหรือเก็บเศษวัสดุ

การใช้ประโยชน์ที่ดินริมฝั่งลำคลองหรือแหล่งน้ำสาธารณะ ให้มีที่ว่างตามแนวนานริมฝั่งตามสภาพธรรมชาติของลำคลองหรือแหล่งน้ำสาธารณะไม่น้อยกว่า ๖ เมตร เว้นแต่เป็นการก่อสร้างเพื่อการคมนาคมทางน้ำหรือการสาธารณูปโภค

ข้อ ๘ ที่ดินประเภทพาณิชย์กรรมและที่อยู่อาศัยหนาแน่นมาก ให้ใช้ประโยชน์ที่ดินเพื่อพาณิชย์กรรม การอยู่อาศัย สถาบันราชการ การสาธารณูปโภคและสาธารณูปการเป็นส่วนใหญ่ สำหรับการให้ประโยชน์ที่ดินเพื่อกิจการอื่น ให้ใช้ได้ไม่เกินร้อยละสิบห้าของที่ดินประเภทนี้ในแต่ละบริเวณ

ที่ดินประเภทนี้ ห้ามใช้ประโยชน์ที่ดินเพื่อกิจการตามที่กำหนด ดังต่อไปนี้

(๑) โรงงานทุกจำพวกตามกฎหมายว่าด้วยโรงงาน เว้นแต่โรงงานตามประเภท ชนิด และจำพวกที่กำหนดให้ดำเนินการได้ตามบัญชีท้ายกฎกระทรวงนี้ และโรงงานบำบัดน้ำเสียรวมของชุมชน

(๒) คลังน้ำมัน สถานที่เก็บรักษาน้ำมัน ลักษณะที่สาม สถานีบริการน้ำมันประเภท ก สถานีบริการน้ำมันประเภท ข สถานีบริการน้ำมันประเภท ค ลักษณะที่สอง สถานีบริการน้ำมันประเภท จ ลักษณะที่สอง และสถานีบริการน้ำมันประเภท ฉ ตามกฎหมายว่าด้วยการควบคุมน้ำมันเชื้อเพลิง เพื่อการจำหน่าย

(๓) คลังก๊าซปิโตรเลียมเหลว สถานที่บรรจุก๊าซปิโตรเลียมเหลวประเภทโรงบรรจุ สถานที่บรรจุก๊าซปิโตรเลียมเหลวประเภทห้องบรรจุ สถานที่เก็บรักษาก๊าซปิโตรเลียมเหลวประเภทโรงเก็บ และสถานีบริการก๊าซปิโตรเลียมเหลว ตามกฎหมายว่าด้วยการควบคุมน้ำมันเชื้อเพลิง

(๔) เลี้ยงม้า โค กระบือ สุกร แพะ แกะ ห่าน เป็ด ไก่ ฝูง จระเข้ หรือสัตว์ป่า ตามกฎหมายว่าด้วยการสงวนและคุ้มครองสัตว์ป่า เพื่อการค้า

(๕) สุสานและฌาปนสถานตามกฎหมายว่าด้วยสุสานและฌาปนสถาน

(๖) จัดสรรที่ดินเพื่อประกอบอุตสาหกรรม

(๗) สถานที่เก็บสินค้าซึ่งเป็นที่เก็บ พัก หรือขนถ่ายสินค้าหรือสิ่งของเพื่อประโยชน์ทางการค้าหรืออุตสาหกรรม และสถานีรับส่งสินค้าหรือการประกอบกิจการรับส่งสินค้า เว้นแต่ที่ตั้งอยู่ริมถนนสาธารณะที่มีขนาดเขตทางไม่น้อยกว่า ๑๖ เมตร ยาวต่อเนื่องกันโดยตลอดจนไปเชื่อมต่อกับถนนสาธารณะอื่นที่มีขนาดเขตทางไม่น้อยกว่า ๑๖ เมตร และไม่ใช่อาคารขนาดใหญ่

(๘) โรงฆ่าสัตว์ตามกฎหมายว่าด้วยการควบคุมการฆ่าสัตว์ เพื่อการจำหน่ายเนื้อสัตว์

(๙) ไซโลเก็บผลิตผลทางการเกษตร

(๑๐) สนามแข่งรถ

(๑๑) สนามยิงปืน

(๑๒) กำจัดมูลฝอย

(๑๓) ซ็องขายหรือเก็บเศษวัสดุ

ข้อ ๙ ที่ดินประเภทอุตสาหกรรมเฉพาะกิจ ให้ใช้ประโยชน์ที่ดินเพื่ออุตสาหกรรมที่ประกอบกิจการในลักษณะโรงงานตามกฎหมายว่าด้วยโรงงานตามประเภท ชนิด และจำพวกที่กำหนดให้ดำเนินการได้ตามบัญชีท้ายกฎกระทรวงนี้ อุตสาหกรรมที่ให้บริการแก่ชุมชน โรงงานบำบัดน้ำเสียรวมของชุมชน คลังสินค้า สถาบันราชการ การสาธารณูปโภคและสาธารณูปการเป็นส่วนใหญ่ สำหรับการให้ประโยชน์ที่ดินเพื่อกิจการอื่น ให้ใช้ได้ไม่เกินร้อยละสิบห้าของที่ดินประเภทนี้ในแต่ละบริเวณ ที่ดินประเภทนี้ ห้ามใช้ประโยชน์ที่ดินเพื่อกิจการตามที่กำหนด ดังต่อไปนี้

(๑) โรงงานทุกจำพวกตามกฎหมายว่าด้วยโรงงาน เว้นแต่โรงงานตามประเภท ชนิด และจำพวกที่กำหนดให้ดำเนินการได้ตามบัญชีท้ายกฎกระทรวงนี้ โรงงานที่ประกอบกิจการเกี่ยวกับอุตสาหกรรมที่ให้บริการแก่ชุมชน และโรงงานบำบัดน้ำเสียรวมของชุมชน

(๒) คลังน้ำมันและสถานที่เก็บรักษาน้ำมัน ลักษณะที่สาม ตามกฎหมายว่าด้วยการควบคุม น้ำมันเชื้อเพลิง เพื่อการจำหน่าย

(๓) คลังก๊าซปิโตรเลียมเหลว สถานที่บรรจุก๊าซปิโตรเลียมเหลวประเภทโรงบรรจุ สถานที่บรรจุก๊าซปิโตรเลียมเหลวประเภทห้องบรรจุ และสถานที่เก็บรักษาก๊าซปิโตรเลียมเหลวประเภทโรงเก็บ ตามกฎหมายว่าด้วยการควบคุมน้ำมันเชื้อเพลิง

(๔) เลี้ยงม้า โค กระบือ สุกร แพะ แกะ ห่าน เป็ด ไก่ ฝูง จระเข้ หรือสัตว์ป่า ตามกฎหมายว่าด้วยการสงวนและคุ้มครองสัตว์ป่า เพื่อการค้า

(๕) สุสานและฌาปนสถานตามกฎหมายว่าด้วยสุสานและฌาปนสถาน

(๖) โรงแรมตามกฎหมายว่าด้วยโรงแรม

(๗) โรงมหรสพตามกฎหมายว่าด้วยการควบคุมอาคาร

(๘) จัดสรรที่ดินเพื่อประกอบพาณิชย์กรรม

(๙) จัดสรรที่ดินเพื่อการอยู่อาศัย

(๑๐) การอยู่อาศัยหรือประกอบพาณิชย์กรรมประเภทอาคารขนาดใหญ่

(๑๑) การอยู่อาศัยประเภทอาคารชุด หอพัก หรืออาคารอยู่อาศัยรวม

(๑๒) สถานสงเคราะห์หรือรับเลี้ยงเด็ก

(๑๓) สถานสงเคราะห์หรือรับเลี้ยงคนชรา

(๑๔) สถาบันการศึกษาหรือโรงเรียน

(๑๕) โรงพยาบาล

การใช้ประโยชน์ที่ดินริมทางหลวงแผ่นดินหมายเลข ๓ (ถนนสุขุมวิท) ให้มีที่ว่างตามแนวขนานริมเขตทางไม่น้อยกว่า ๖ เมตร

ข้อ ๑๐ ที่ดินประเภทชนบทและเกษตรกรรม ให้ใช้ประโยชน์ที่ดินเพื่อเกษตรกรรม หรือเกี่ยวข้องกับเกษตรกรรม สถาบันราชการ การสาธารณูปโภคและสาธารณูปการเป็นส่วนใหญ่ สำหรับการให้ประโยชน์ที่ดินเพื่อกิจการอื่น ให้ใช้ได้ไม่เกินร้อยละสามสิบของที่ดินประเภทนี้ในแต่ละบริเวณ
ที่ดินประเภทนี้ ห้ามใช้ประโยชน์ที่ดินเพื่อกิจการตามที่กำหนด ดังต่อไปนี้

(๑) โรงงานทุกจำพวกตามกฎหมายว่าด้วยโรงงาน เว้นแต่โรงงานตามประเภท ชนิด และจำพวกที่กำหนดให้ดำเนินการได้ตามบัญชีท้ายกฎกระทรวงนี้ และโรงงานบำบัดน้ำเสียรวมของชุมชน

(๒) คลังน้ำมันและสถานที่เก็บรักษาน้ำมัน ลักษณะที่สาม ตามกฎหมายว่าด้วยการควบคุม น้ำมันเชื้อเพลิง เพื่อการจำหน่าย

(๓) คลังก๊าซปิโตรเลียมเหลว สถานที่บรรจุก๊าซปิโตรเลียมเหลวประเภทโรงบรรจุ สถานที่บรรจุก๊าซปิโตรเลียมเหลวประเภทห้องบรรจุ และสถานที่เก็บรักษาปิโตรเลียมเหลวประเภทโรงเก็บ ตามกฎหมายว่าด้วยการควบคุมน้ำมันเชื้อเพลิง

(๔) โรงแรมตามกฎหมายว่าด้วยโรงแรม

(๕) จัดสรรที่ดินเพื่อประกอบอุตสาหกรรม

(๖) จัดสรรที่ดินเพื่อประกอบพาณิชยกรรม

(๗) จัดสรรที่ดินเพื่อการอยู่อาศัย

(๘) การอยู่อาศัยหรือประกอบพาณิชยกรรมประเภทอาคารขนาดใหญ่

(๙) การอยู่อาศัยหรือประกอบพาณิชยกรรมประเภทห้องแถว ตึกแถว หรือบ้านแถว

(๑๐) การอยู่อาศัยประเภทอาคารชุด หอพัก หรืออาคารอยู่อาศัยรวม

การใช้ประโยชน์ที่ดินริมทางหลวงแผ่นดินหมายเลข ๓ (ถนนสุขุมวิท) ให้มีที่ว่างตามแนวขนานริมเขตทางไม่น้อยกว่า ๖ เมตร

การใช้ประโยชน์ที่ดินริมฝั่งลำคลองหรือแหล่งน้ำสาธารณะ ให้มีที่ว่างตามแนวขนานริมฝั่งตามสภาพธรรมชาติของลำคลองหรือแหล่งน้ำสาธารณะไม่น้อยกว่า ๖ เมตร เว้นแต่เป็นการก่อสร้างเพื่อการคมนาคมทางน้ำหรือการสาธารณสุข

ข้อ ๑๑ ที่ดินประเภทที่โล่งเพื่อนันทนาการและการรักษาคุณภาพสิ่งแวดล้อม ให้ใช้ประโยชน์ที่ดินเพื่อนันทนาการหรือเกี่ยวข้องกับนันทนาการ การรักษาคุณภาพสิ่งแวดล้อม หรือสาธารณสุขประโยชน์เท่านั้น

การใช้ประโยชน์ที่ดินริมฝั่งลำคลองหรือแหล่งน้ำสาธารณะ ให้มีที่ว่างตามแนวขนานริมฝั่งตามสภาพธรรมชาติของลำคลองหรือแหล่งน้ำสาธารณะไม่น้อยกว่า ๖ เมตร เว้นแต่เป็นการก่อสร้างเพื่อการคมนาคมทางน้ำหรือการสาธารณสุข

ข้อ ๑๒ ที่ดินประเภทสถาบันการศึกษา ให้ใช้ประโยชน์ที่ดินเพื่อการศึกษาหรือเกี่ยวข้องกับการศึกษา สถาบันราชการ หรือสาธารณสุขประโยชน์เท่านั้น

ข้อ ๑๓ ที่ดินประเภทสถาบันศาสนา ให้ใช้ประโยชน์ที่ดินเพื่อการศึกษาหรือเกี่ยวข้องกับการศาสนา การศึกษา สถาบันราชการ หรือสาธารณสุขประโยชน์เท่านั้น

ข้อ ๑๔ ที่ดินประเภทสถาบันราชการ การสาธารณสุขและสาธารณูปการ ให้ใช้ประโยชน์ที่ดินเพื่อกิจการของรัฐ กิจการเกี่ยวกับการสาธารณสุขและสาธารณูปการ หรือสาธารณสุขประโยชน์เท่านั้น

การใช้ประโยชน์ที่ดินริมทางหลวงแผ่นดินหมายเลข ๓ (ถนนสุขุมวิท) ให้มีที่ว่างตามแนวขนานริมเขตทางไม่น้อยกว่า ๖ เมตร

ข้อ ๑๕ การใช้ประโยชน์ที่ดินในบริเวณแนวถนนสาย ก ๑ ถนนสาย ก ๒ ถนนสาย ก ๓ ถนนสาย ก ๔ ถนนสาย ก ๕ ถนนสาย ก ๖ ถนนสาย ก ๗ ถนนสาย ก ๘ ถนนสาย ก ๙ ถนนสาย ก ๑๐ ถนนสาย ข และถนนสาย ค ตามแผนผังแสดงโครงการคมนาคมและขนส่งท้ายกฎกระทรวง ห้ามใช้ประโยชน์ที่ดินเพื่อกิจการอื่น นอกจากกิจการตามที่กำหนด ดังต่อไปนี้

(๑) การสร้างถนนหรือเกี่ยวข้องกับถนน และการสาธารณูปโภคและสาธารณูปการ

(๒) การสร้างรั้วหรือกำแพง

(๓) เกษตรกรรมหรือเกี่ยวข้องกับเกษตรกรรมที่มีความสูงของอาคารไม่เกิน ๙ เมตร หรือไม่ใช่อาคารขนาดใหญ่

ข้อ ๑๖ ให้ผู้มีหน้าที่และอำนาจในการควบคุมการก่อสร้างอาคารหรือการประกอบกิจการในเขตผังเมืองรวมปฏิบัติการให้เป็นไปตามกฎกระทรวงนี้

ให้ไว้ ณ วันที่ ๓๐ ตุลาคม พ.ศ. ๒๕๖๒

พลเอก อนุพงษ์ เผ่าจินดา

รัฐมนตรีว่าการกระทรวงมหาดไทย

บัญชีท้ายกฎกระทรวงให้ใช้บังคับผังเมืองรวมเมืองชลุม จังหวัดจันทบุรี

พ.ศ. ๒๕๖๒

ลำดับที่	ประเภทหรือชนิดของโรงงาน	ที่ดินประเภท														
		พาณิชยกรรมและที่อยู่อาศัยหนาแน่นมาก			ที่อยู่อาศัยหนาแน่นปานกลาง			ที่อยู่อาศัยหนาแน่นน้อย			ชนบทและเกษตรกรรม			อุตสาหกรรมเฉพาะกิจ		
		โรงงานจำพวกที่			โรงงานจำพวกที่			โรงงานจำพวกที่			โรงงานจำพวกที่			โรงงานจำพวกที่		
		๑	๒	๓	๑	๒	๓	๑	๒	๓	๑	๒	๓	๑	๒	๓
๒	โรงงานประกอบกิจการเกี่ยวกับผลิตผลเกษตรกรรม อย่างใดอย่างหนึ่งหรือหลายอย่างดังต่อไปนี้															
	(๑) การต้ม นึ่ง หรืออบพืชหรือเมล็ดพืช												ได้			ได้
	(๒) การกะเทาะเมล็ดหรือเปลือกเมล็ดพืช												ได้			ได้
	(๕) การเก็บรักษาหรือลำเลียงพืช เมล็ดพืช หรือผลิตผลจากพืชในไซโล โกดัง หรือคลังสินค้า													ได้		ได้
	(๘) การเพาะเชื้อเห็ด กลัวยม หรือถั่วงอก								ได้				ได้	ได้		
	(๙) การร่อน ล้าง คัด หรือแยกขนาดหรือคุณภาพของผลิตผลเกษตรกรรม												ได้	ได้		ได้
(๑๑) การฟักไข่โดยใช้ตู้อบ												ได้				
๔	โรงงานประกอบกิจการเกี่ยวกับสัตว์ซึ่งมีไข่สัตว์น้ำ อย่างใดอย่างหนึ่งหรือหลายอย่างดังต่อไปนี้															
	(๑) การฆ่าสัตว์														ได้	ได้
	(๒) การถนอมเนื้อสัตว์โดยวิธีอบ รมควัน ไส้เกลือ ตอง ตากแห้ง หรือทำให้เยือกแข็งโดยฉับพลันหรือเหือดแห้ง									ได้			ได้	ได้		ได้
	(๓) การทำผลิตภัณฑ์อาหารสำเร็จรูปจากเนื้อสัตว์ มันสัตว์ หนังสัตว์ หรือสารที่สกัดจากไขสัตว์หรือกระดูกสัตว์												ได้			ได้
	(๖) การล้าง ขั้วแผละ แกะ ต้ม นึ่ง ทอด หรืออบสัตว์ หรือส่วนหนึ่งส่วนใดของสัตว์													ได้		
(๗) การทำผลิตภัณฑ์จากไข่เพื่อใช้ประกอบเป็นอาหาร เช่น ไข่เค็ม ไข่เยี่ยวม้า ไข่ผง ไข่เหลวเยือกแข็ง หรือไข่เหลวแช่เย็น	ได้				ได้				ได้			ได้	ได้			

ลำดับที่	ประเภทหรือชนิดของโรงงาน	ที่ดินประเภท														
		พาณิชยกรรมและที่อยู่อาศัยหนาแน่นมาก			ที่อยู่อาศัยหนาแน่นปานกลาง			ที่อยู่อาศัยหนาแน่นน้อย			ชนบทและเกษตรกรรม			อุตสาหกรรมเฉพาะกิจ		
		โรงงานจำพวกที่			โรงงานจำพวกที่			โรงงานจำพวกที่			โรงงานจำพวกที่			โรงงานจำพวกที่		
		๑	๒	๓	๑	๒	๓	๑	๒	๓	๑	๒	๓	๑	๒	๓
๖	โรงงานประกอบกิจการเกี่ยวกับสัตว์น้ำ อย่างเป็นอย่างหนึ่งหรือหลายอย่าง ดังต่อไปนี้ (๒) การถนอมสัตว์น้ำโดยวิธีอบ ร่มควัน ใส่เกลือ ดอง ตากแห้ง หรือทำให้เยือกแข็งโดยฉับพลันหรือเหือดแห้ง															
	(๓) การทำผลิตภัณฑ์อาหารสำเร็จรูปจากสัตว์น้ำ หนึ่ง หรือไขมันสัตว์น้ำ															
	(๕) การล้าง ขำ แหะ แกะ ต้ม นึ่ง ทอด หรืออบสัตว์น้ำ															
๘	โรงงานประกอบกิจการเกี่ยวกับผัก พืช หรือผลไม้ อย่างเป็นอย่างหนึ่งหรือหลายอย่าง ดังต่อไปนี้ (๑) การทำอาหารหรือเครื่องดื่มาจากผัก พืช หรือผลไม้ และบรรจุในภาชนะที่ผนึกและอากาศเข้าไม่ได้															
	(๒) การถนอมผัก พืช หรือผลไม้โดยวิธีกวน ตากแห้ง ดอง หรือทำให้เยือกแข็งโดยฉับพลันหรือเหือดแห้ง															
๙	โรงงานประกอบกิจการเกี่ยวกับเมล็ดพืชหรือหัวพืช อย่างเป็นอย่างหนึ่งหรือหลายอย่าง ดังต่อไปนี้ (๑) การสี ฝัด หรือขัดข้าว															
	(๓) การป่นหรืออบเมล็ดพืชหรือหัวพืช															
	(๔) การผลิตอาหารสำเร็จรูปจากเมล็ดพืชหรือหัวพืช	ได้			ได้			ได้			ได้	ได้		ได้	ได้	
	(๖) การปอกหัวพืชหรือทำหัวพืชให้เป็นเส้น แวน หรือแห้ง	ได้			ได้			ได้			ได้	ได้		ได้	ได้	
๑๐	โรงงานประกอบกิจการเกี่ยวกับอาหารจากแป้ง อย่างเป็นอย่างหนึ่งหรือหลายอย่าง ดังต่อไปนี้ (๑) การทำขนมปังหรือขนมเค้ก	ได้			ได้			ได้	ได้		ได้	ได้		ได้	ได้	

ลำดับที่	ประเภทหรือชนิดของโรงงาน	ที่ดินประเภท														
		พาณิชยกรรมและที่อยู่อาศัยหนาแน่นมาก			ที่อยู่อาศัยหนาแน่นปานกลาง			ที่อยู่อาศัยหนาแน่นน้อย			ชนบทและเกษตรกรรม			อุตสาหกรรมเฉพาะกิจ		
		โรงงานจำพวกที่			โรงงานจำพวกที่			โรงงานจำพวกที่			โรงงานจำพวกที่			โรงงานจำพวกที่		
		๑	๒	๓	๑	๒	๓	๑	๒	๓	๑	๒	๓	๑	๒	๓
	(๒) การทำขนมปังกรอบหรือขนมอบแห้ง	ได้			ได้			ได้	ได้		ได้	ได้		ได้	ได้	
	(๓) การทำผลิตภัณฑ์อาหารจากแป้งเป็นเส้น เม็ด หรือชิ้น				ได้			ได้			ได้	ได้		ได้	ได้	
๑๑	โรงงานประกอบกิจการเกี่ยวกับน้ำตาลซึ่งทำจากอ้อย ปืช กล้วยหวาน หรือพืชอื่น ที่ให้ความหวาน อย่างใดอย่างหนึ่งหรือหลายอย่าง ดังต่อไปนี้															
	(๑) การทำน้ำเชื่อม										ได้	ได้				
	(๓) การทำน้ำตาลจากน้ำหวานของต้นมะพร้าว ต้นตาลโตนด หรือพืชอื่น ๆ ซึ่งมีไซออย							ได้			ได้					
๑๒	โรงงานประกอบกิจการเกี่ยวกับชา กาแฟ โกโก้ ช็อกโกแลต หรือขนมหวาน อย่างใดอย่างหนึ่งหรือหลายอย่าง ดังต่อไปนี้															
	(๑) การทำใบชาแห้งหรือใบชาผง							ได้			ได้	ได้				
	(๒) การคั่ว บด หรือปั่นกาแฟหรือการทำกาแฟ					ได้			ได้			ได้			ได้	
	(๓) การทำโกโก้ผงหรือขนมจากโกโก้				ได้			ได้			ได้	ได้				
	(๔) การทำช็อกโกแลต ช็อกโกแลตผง หรือขนมจากช็อกโกแลต				ได้			ได้			ได้	ได้				
	(๕) การทำเค้กฮวยผง ชิงผง หรือเครื่องดื่มชนิดผงจากพืชอื่น ๆ				ได้			ได้			ได้	ได้				
	(๖) การทำมะขามอัดเม็ด มะนาวอัดเม็ด หรือผลไม้อัดเม็ด				ได้			ได้			ได้	ได้				
	(๗) การเชื่อมหรือแช่ผลไม้หรือเปลือกผลไม้ หรือการเคลือบผลไม้หรือเปลือกผลไม้ ด้วยน้ำตาล				ได้			ได้			ได้	ได้		ได้	ได้	
	(๘) การอบหรือคั่วถั่วหรือเมล็ดผลไม้ (Nuts) หรือการเคลือบถั่วหรือเมล็ดผลไม้ (Nuts) ด้วยน้ำตาล กาแฟ โกโก้ หรือช็อกโกแลต				ได้			ได้			ได้	ได้				
	(๑๐) การทำลูกกวาดหรือทอฟฟี่				ได้			ได้			ได้	ได้				
	(๑๑) การทำไอศกรีม				ได้			ได้			ได้	ได้		ได้	ได้	

ลำดับที่	ประเภทหรือชนิดของโรงงาน	ที่ดินประเภท														
		พาณิชยกรรมและที่อยู่อาศัยหนาแน่นมาก			ที่อยู่อาศัยหนาแน่นปานกลาง			ที่อยู่อาศัยหนาแน่นน้อย			ชนบทและเกษตรกรรม			อุตสาหกรรมเฉพาะกิจ		
		โรงงานจำพวกที่			โรงงานจำพวกที่			โรงงานจำพวกที่			โรงงานจำพวกที่			โรงงานจำพวกที่		
		๑	๒	๓	๑	๒	๓	๑	๒	๓	๑	๒	๓	๑	๒	๓
๑๓	โรงงานประกอบกิจการเกี่ยวกับเครื่องปรุงหรือเครื่องประกอบอาหาร อย่างใดอย่างหนึ่งหรือหลายอย่าง ดังต่อไปนี้ (๖) การทำน้ำมันสลัด (๗) การบัดหรือป้อนเครื่องเทศ (๘) การทำพริกป่น พริกไทยป่น หรือเครื่องแกง															
		ได้			ได้			ได้			ได้	ได้		ได้		
		ได้			ได้			ได้			ได้	ได้		ได้	ได้	
		ได้			ได้			ได้			ได้	ได้		ได้	ได้	
๑๔	โรงงานประกอบกิจการเกี่ยวกับการทำน้ำแข็ง หรือตัด ซอย บด หรือย่อยน้ำแข็ง											ได้			ได้	ได้
๒๐	โรงงานประกอบกิจการเกี่ยวกับน้ำดื่ม เครื่องดื่มที่ไม่มีแอลกอฮอล์ น้ำอัดลม หรือน้ำแร่ อย่างใดอย่างหนึ่งหรือหลายอย่าง ดังต่อไปนี้ (๑) การทำน้ำดื่ม (๒) การทำเครื่องดื่มที่ไม่มีแอลกอฮอล์ (๔) การทำน้ำแร่															
		ได้			ได้			ได้	ได้		ได้	ได้		ได้	ได้	ได้
												ได้			ได้	
											ได้	ได้		ได้	ได้	
๒๑	โรงงานประกอบกิจการเกี่ยวกับยาสูบ ยาอัด ยาเส้น ยาเคี้ยว หรือยานัตถุ์ อย่างใดอย่างหนึ่งหรือหลายอย่าง ดังต่อไปนี้ (๑) การอบใบยาสูบให้แห้งหรือการรูดก้านใบยาสูบ (๓) การทำยาอัด ยาเส้น ยาเส้นปรุง หรือยาเคี้ยว (๔) การทำยานัตถุ์															
												ได้			ได้	
									ได้			ได้			ได้	
									ได้			ได้			ได้	
๒๓	โรงงานประกอบกิจการเกี่ยวกับผลิตภัณฑ์จากสิ่งทอซึ่งมิใช่เครื่องนุ่งห่ม อย่างใดอย่างหนึ่งหรือหลายอย่าง ดังต่อไปนี้ (๑) การทำผลิตภัณฑ์จากสิ่งทอเป็นเครื่องใช้ในบ้าน (๒) การทำถุงหรือกระสอบซึ่งมิใช่ถุงหรือกระสอบพลาสติก (๓) การทำผลิตภัณฑ์จากผ้าใบ (๔) การตกแต่งหรือเย็บปักถักร้อยสิ่งทอ															
		ได้			ได้			ได้	ได้		ได้	ได้				
					ได้			ได้			ได้	ได้				
		ได้			ได้			ได้	ได้		ได้	ได้		ได้	ได้	
		ได้			ได้			ได้	ได้		ได้	ได้				

ลำดับที่	ประเภทหรือชนิดของโรงงาน	ที่ดินประเภท														
		พาณิชยกรรมและที่อยู่อาศัยหนาแน่นมาก			ที่อยู่อาศัยหนาแน่นปานกลาง			ที่อยู่อาศัยหนาแน่นน้อย			ชนบทและเกษตรกรรม			อุตสาหกรรมเฉพาะกิจ		
		โรงงานจำพวกที่			โรงงานจำพวกที่			โรงงานจำพวกที่			โรงงานจำพวกที่			โรงงานจำพวกที่		
		๑	๒	๓	๑	๒	๓	๑	๒	๓	๑	๒	๓	๑	๒	๓
๒๔	โรงงานถักผ้า ผ้าลูกไม้ หรือเครื่องนุ่งห่มด้วยด้ายหรือเส้นใย หรือพอกย้อมสี หรือแต่งสำเร็จผ้า ผ้าลูกไม้ หรือเครื่องนุ่งห่มที่ถักด้วยด้ายหรือเส้นใย	ได้			ได้			ได้	ได้		ได้	ได้				
๒๕	โรงงานผลิตเส้นหรือพรมด้วยวิธีทอ สาน ถัก หรือผูกให้เป็นปุยซึ่งมีใช้เส้นหรือพรมที่ทำด้วยยางหรือพลาสติกหรือพรมน้ำมัน				ได้			ได้	ได้		ได้	ได้				
๒๖	โรงงานประกอบกิจการเกี่ยวกับเชือก ตาข่าย แห หรืออวน อย่างใดอย่างหนึ่งหรือหลายอย่าง ดังต่อไปนี้ (๑) การผลิตเชือก							ได้			ได้	ได้		ได้	ได้	
	(๒) การผลิต ประกอบ หรือซ่อมแซมตาข่าย แห หรืออวน และรวมถึงชิ้นส่วนหรืออุปกรณ์ของผลิตภัณฑ์ดังกล่าว							ได้			ได้	ได้		ได้	ได้	
๒๘	โรงงานประกอบกิจการเกี่ยวกับเครื่องแต่งกายซึ่งมีใช้รองเท้า อย่างใดอย่างหนึ่งหรือหลายอย่าง ดังต่อไปนี้ (๑) การตัดหรือเย็บเครื่องนุ่งห่ม เข็มขัด ผ้าเช็ดหน้า ผ้าพันคอ เนกไท หูกระต่าย ปลอกแขน ถุงมือ ถุงเท้าจากผ้า หนังสัตว์ ขนสัตว์ หรือวัสดุอื่น	ได้			ได้			ได้	ได้		ได้	ได้				
	(๒) การทำหมวก	ได้			ได้			ได้	ได้		ได้	ได้				
๓๓	โรงงานผลิตรองเท้าหรือชิ้นส่วนของรองเท้าซึ่งมีได้ทำจากไม้ ยางอบแข็ง ยางอัดเข้ารูป หรือพลาสติกอัดเข้ารูป				ได้			ได้			ได้	ได้		ได้		
๓๔	โรงงานประกอบกิจการเกี่ยวกับไม้ อย่างใดอย่างหนึ่งหรือหลายอย่าง ดังต่อไปนี้ (๑) การเลื่อย ไส ขอย เสา ร่อง หรือการแปรรูปไม้ด้วยวิธีอื่นที่คล้ายคลึงกัน													ได้		ได้
	(๒) การทำวงกบ ขอบประตู ขอบหน้าต่าง บานหน้าต่าง บานประตู หรือส่วนประกอบที่ทำด้วยไม้ของอาคาร													ได้		ได้
๓๕	โรงงานผลิตภาชนะบรรจุหรือเครื่องใช้จากไม้ไผ่ หวาย ฟาง อ้อ กก หรือผักตบชวา	ได้			ได้			ได้	ได้		ได้	ได้		ได้	ได้	

ลำดับที่	ประเภทหรือชนิดของโรงงาน	ที่ดินประเภท																
		พาณิชยกรรมและที่อยู่อาศัยหนาแน่นมาก			ที่อยู่อาศัยหนาแน่นปานกลาง			ที่อยู่อาศัยหนาแน่นน้อย			ชนบทและเกษตรกรรม			อุตสาหกรรมเฉพาะกิจ				
		โรงงานจำพวกที่			โรงงานจำพวกที่			โรงงานจำพวกที่			โรงงานจำพวกที่			โรงงานจำพวกที่				
		๑	๒	๓	๑	๒	๓	๑	๒	๓	๑	๒	๓	๑	๒	๓		
๖๕	โรงงานผลิต ประกอบ ดัดแปลง หรือซ่อมแซมเครื่องยนต์ เครื่องกังหัน และรวมถึงส่วนประกอบหรืออุปกรณ์ของเครื่องยนต์หรือเครื่องกังหันดังกล่าว									ได้	ได้		ได้	ได้		ได้	ได้	
๖๙	โรงงานผลิต ประกอบ ดัดแปลง หรือซ่อมแซมเครื่องคำนวณ เครื่องทำบัญชี เครื่องจักรสำหรับระบบบัตรเจาะ เครื่องจักรสำหรับการคำนวณชนิดดิจิทัล หรือชนิดอนาล็อก หรือเครื่องอิเล็กทรอนิกส์สำหรับปฏิบัติกับข้อมูลที่เกี่ยวข้องกัน หรืออุปกรณ์ (Digital or Analog Computers or Associated Electronic Data Processing Equipment or Accessories) เครื่องรวมราคาของขาย (Cash Registers) เครื่องพิมพ์ดีด เครื่องซึ่งมีใช้เครื่องซึ่งใช้ในห้องทดลองวิทยาศาสตร์ เครื่องอัดสำเนา ซึ่งมีใช้เครื่องอัดสำเนาด้วยการถ่ายภาพ และรวมถึงส่วนประกอบหรืออุปกรณ์ของผลิตภัณฑ์ดังกล่าว	ได้			ได้					ได้	ได้		ได้	ได้		ได้	ได้	
๗๐	โรงงานผลิต ประกอบ ดัดแปลง หรือซ่อมแซมเครื่องสูบน้ำ เครื่องอัดอากาศหรือก๊าซ เครื่องเป่าลม เครื่องปรับหรือถ่ายเทอากาศ เครื่องโปรยน้ำดับไฟ ตู้เย็นหรือเครื่องประกอบตู้เย็น เครื่องขายสินค้าอัตโนมัติ เครื่องล้าง ชัก ชักแห้ง หรือรีดผ้า เครื่องเย็บ เครื่องส่งกำลังกล เครื่องยก ปั่นจั่น ลิฟต์ บันไดเลื่อน รถบรรทุก รถแทรกเตอร์ รถพ่วงสำหรับใช้ในการอุตสาหกรรม รถยกซ้อนของ (Stackers) เต้าไฟหรือเตาอบสำหรับใช้ในการอุตสาหกรรมหรือสำหรับใช้ในบ้านแต่ผลิตภัณฑ์นั้น ต้องไม่ใช่พลังงานไฟฟ้า และรวมถึงส่วนประกอบหรืออุปกรณ์ของผลิตภัณฑ์ดังกล่าว									ได้			ได้	ได้		ได้	ได้	
๗๑	โรงงานผลิต ประกอบ ดัดแปลง หรือซ่อมแซมเครื่องจักรหรือผลิตภัณฑ์ที่ระบุไว้ในลำดับที่ ๗๐ เฉพาะที่ใช้ไฟฟ้า เครื่องยนต์ไฟฟ้า เครื่องกำเนิดไฟฟ้า หม้อแปลงแรงไฟฟ้า เครื่องสับหรือบังคับไฟฟ้า เครื่องใช้สำหรับแผงไฟฟ้า เครื่องเปลี่ยนทางไฟฟ้า เครื่องส่งหรือจำหน่ายไฟฟ้า เครื่องสำหรับใช้บังคับไฟฟ้า หรือเครื่องเชื่อมไฟฟ้า				ได้					ได้			ได้	ได้		ได้	ได้	

ลำดับที่	ประเภทหรือชนิดของโรงงาน	ที่ดินประเภท															
		พาณิชยกรรมและที่อยู่อาศัยหนาแน่นมาก			ที่อยู่อาศัยหนาแน่นปานกลาง			ที่อยู่อาศัยหนาแน่นน้อย			ชนบทและเกษตรกรรม			อุตสาหกรรมเฉพาะกิจ			
		โรงงานจำพวกที่			โรงงานจำพวกที่			โรงงานจำพวกที่			โรงงานจำพวกที่			โรงงานจำพวกที่			
		๑	๒	๓	๑	๒	๓	๑	๒	๓	๑	๒	๓	๑	๒	๓	
๗๒	โรงงานผลิต ประกอบ ดัดแปลง หรือซ่อมแซมเครื่องรับวิทยุ เครื่องรับโทรทัศน์ เครื่องกระจายเสียงหรือบันทึกเสียง เครื่องเล่นแผ่นเสียง เครื่องบันทึกคียบอร์ด เครื่องบันทึกเสียงด้วยเทป เครื่องเล่นหรือเครื่องบันทึกแถบภาพ (วิดีโอ) แผ่นเสียง เทป แม่เหล็กที่ได้บันทึกเสียงแล้ว เครื่องโทรศัพท์หรือโทรเลขชนิดมีสายหรือไม่มีสาย เครื่องส่งวิทยุ เครื่องส่งโทรทัศน์ เครื่องรับส่งสัญญาณหรือจับสัญญาณ เครื่องเรดาร์ ผลิตภัณฑ์ที่เป็นตัวกึ่งนำหรือตัวกึ่งนำชนิดไวที่เกี่ยวข้อง (Semi - Conductor or Related Sensitive Semi - Conductor Devices) คาปาซิเตอร์หรือคอนเดนเซอร์ อิเล็กทรอนิกส์ชนิดคงที่หรือเปลี่ยนแปลงได้ (Fixed or Variable Electronic Capacitors or Condensers) เครื่องหรือหลอดเรดิโอกราฟ เครื่องหรือหลอดฟลูโรสโคป หรือเครื่องหรือหลอดเอกซเรย์ และรวมถึงการผลิตอุปกรณ์หรือชิ้นส่วนสำหรับใช้กับเครื่องอิเล็กทรอนิกส์ดังกล่าว	ได้			ได้			ได้	ได้		ได้	ได้		ได้	ได้		
๗๕	โรงงานประกอบกิจการเกี่ยวกับเรือ อย่างใดอย่างหนึ่งหรือหลายอย่าง ดังต่อไปนี้ (๑) การต่อ ซ่อมแซม ทาสี หรือตอกหมันเรือในอู่ต่อเรือนอกจากเรือยาง (๒) การทำชิ้นส่วนพิเศษสำหรับเรือหรือเครื่องยนต์เรือ						ได้			ได้			ได้	ได้			
๗๘	โรงงานประกอบกิจการเกี่ยวกับจักรยานยนต์ จักรยานสามล้อ หรือจักรยานสองล้อ อย่างใดอย่างหนึ่งหรือหลายอย่าง ดังต่อไปนี้ (๑) การสร้าง ประกอบ ดัดแปลง หรือเปลี่ยนแปลงสภาพจักรยานยนต์ จักรยานสามล้อ หรือจักรยานสองล้อ (๒) การทำชิ้นส่วนพิเศษหรืออุปกรณ์สำหรับจักรยานยนต์ จักรยานสามล้อ หรือจักรยานสองล้อ						ได้			ได้			ได้	ได้		ได้	ได้
							ได้			ได้			ได้	ได้		ได้	ได้

ลำดับที่	ประเภทหรือชนิดของโรงงาน	ที่ดินประเภท																	
		พาณิชยกรรมและที่อยู่อาศัยหนาแน่นมาก			ที่อยู่อาศัยหนาแน่นปานกลาง			ที่อยู่อาศัยหนาแน่นน้อย			ชนบทและเกษตรกรรม			อุตสาหกรรมเฉพาะกิจ					
		โรงงานจำพวกที่			โรงงานจำพวกที่			โรงงานจำพวกที่			โรงงานจำพวกที่			โรงงานจำพวกที่					
		๑	๒	๓	๑	๒	๓	๑	๒	๓	๑	๒	๓	๑	๒	๓			
๘๐	โรงงานผลิต ประกอบ ตัดแปลง หรือซ่อมแซมล้อเลื่อนที่ขับเคลื่อนด้วยแรงคน หรือสัต์วซึ่งมีไซจักรยาน และรวมถึงส่วนประกอบหรืออุปกรณ์ของผลิตภัณฑ์ดังกล่าว										ได้			ได้	ได้		ได้	ได้	
๘๑	โรงงานประกอบกิจการเกี่ยวกับเครื่องมือ เครื่องใช้ หรืออุปกรณ์วิทยาศาสตร์ หรือการแพทย์ อย่างใดอย่างหนึ่งหรือหลายอย่าง ดังต่อไปนี้ (๑) การทำ ตัดแปลง หรือซ่อมแซมเครื่องมือหรืออุปกรณ์วิทยาศาสตร์ที่ใช้ในห้องทดลอง หรืออุปกรณ์ที่ใช้ในการชั่ง ตวง วัด หรือบังคับควบคุม	ได้					ได้				ได้	ได้		ได้	ได้		ได้	ได้	
๘๓	โรงงานผลิตหรือประกอบนาฬิกา เครื่องวัดเวลา หรือชิ้นส่วนของนาฬิกาหรือเครื่องวัดเวลา										ได้			ได้	ได้		ได้	ได้	
๘๔	โรงงานประกอบกิจการเกี่ยวกับเพชร พลอย ทอง เงิน นาก หรืออัญมณี อย่างใดอย่างหนึ่งหรือหลายอย่าง ดังต่อไปนี้ (๑) การทำเครื่องประดับโดยใช้เพชร พลอย ไข่มุก ทองคำ ทองขาว เงิน นาก หรืออัญมณี (๒) การทำเครื่องใช้ด้วยทองคำ ทองขาว เงิน นาก หรือกะไหล่ทอง หรือโลหะที่มีค่า (๓) การตัด เจียรระโน หรือขัดเพชร พลอย หรืออัญมณี (๔) การเผาหรืออบพลอยหรืออัญมณีอื่น ๆ (๕) การทำดวงตราหรือเหรียญตราของเครื่องราชอิสริยาภรณ์หรือเหรียญอื่น	ได้					ได้				ได้	ได้		ได้	ได้		ได้	ได้	
๘๕	โรงงานผลิตหรือประกอบเครื่องดนตรี และรวมถึงชิ้นส่วนหรืออุปกรณ์ของเครื่องดนตรีดังกล่าว										ได้			ได้	ได้		ได้	ได้	
๘๗	โรงงานประกอบกิจการเกี่ยวกับเครื่องเล่น เครื่องมือ หรือเครื่องใช้ที่มีได้ระบุไว้ในลำดับอื่นอย่างใดอย่างหนึ่งหรือหลายอย่าง ดังต่อไปนี้ (๑) การทำเครื่องเล่น (๒) การทำเครื่องเขียนหรือเครื่องวาดภาพ																		
											ได้			ได้	ได้		ได้	ได้	
											ได้			ได้	ได้		ได้	ได้	

ลำดับที่	ประเภทหรือชนิดของโรงงาน	ที่ดินประเภท														
		พาณิชยกรรมและที่อยู่อาศัยหนาแน่นมาก			ที่อยู่อาศัยหนาแน่นปานกลาง			ที่อยู่อาศัยหนาแน่นน้อย			ชนบทและเกษตรกรรม			อุตสาหกรรมเฉพาะกิจ		
		โรงงานจำพวกที่			โรงงานจำพวกที่			โรงงานจำพวกที่			โรงงานจำพวกที่			โรงงานจำพวกที่		
		๑	๒	๓	๑	๒	๓	๑	๒	๓	๑	๒	๓	๑	๒	๓
	(๓) การทำเครื่องเพชรหรือพลอยหรือเครื่องประดับสำหรับการแสดง	ได้			ได้			ได้	ได้		ได้	ได้		ได้	ได้	
	(๔) การทำร่ม ไม้ถือขนนก ดอกไม้เทียม ซิป กระดุม ไม้กวาด แปรง ตะเกียง โป๊ะ ตะเกียงหรือไฟฟ้า กล้องสุบยาหรือกล้องบุหรี ก้านกรองบุหรี หรือไฟแช็ก				ได้			ได้	ได้		ได้	ได้		ได้	ได้	
	(๕) การทำป้าย ตรา เครื่องหมาย ป้ายติดของ หรือเครื่องโฆษณาสินค้า ตราโลหะ หรือยาง แม่พิมพ์ลายฉลุ (Stencils)	ได้			ได้			ได้	ได้		ได้	ได้		ได้	ได้	
	(๖) การทำแหคลุมผม ซองผม หรือผมปลอม				ได้			ได้			ได้	ได้		ได้	ได้	
๙๐	โรงงานจัดหาน้ำ ทำน้ำให้บริสุทธิ์ หรือจำหน่ายน้ำไปยังอาคารหรือโรงงานอุตสาหกรรม												ได้			ได้
๙๑	โรงงานบรรจุสินค้าในภาชนะโดยไม่มีการผลิต อย่างใดอย่างหนึ่งหรือหลายอย่าง ดังต่อไปนี้ (๑) การบรรจุสินค้าทั่วไป									ได้		ได้	ได้		ได้	ได้
๙๒	โรงงานห้องเย็น				ได้			ได้			ได้	ได้		ได้	ได้	ได้
๙๓	โรงงานซ่อมรองเท้าหรือเครื่องหนัง	ได้			ได้			ได้			ได้			ได้		
๙๔	โรงงานซ่อมเครื่องมือไฟฟ้าหรือเครื่องใช้ไฟฟ้าสำหรับใช้ในบ้านหรือใช้ประจำตัว	ได้			ได้			ได้			ได้			ได้		
๙๕	โรงงานประกอบกิจการเกี่ยวกับยานที่ขับเคลื่อนด้วยเครื่องยนต์ รถพ่วง จักรยานสามล้อ จักรยานสองล้อ หรือส่วนประกอบของยานดังกล่าว อย่างใดอย่างหนึ่งหรือหลายอย่าง ดังต่อไปนี้ (๑) การซ่อมแซมยานที่ขับเคลื่อนด้วยเครื่องยนต์หรือส่วนประกอบของยานดังกล่าว (๒) การซ่อมแซมรถพ่วง จักรยานสามล้อ จักรยานสองล้อ หรือส่วนประกอบของยานดังกล่าว (๓) การพ่นสีกันสนิมยานที่ขับเคลื่อนด้วยเครื่องยนต์ (๔) การล้างหรืออัดฉีดยานที่ขับเคลื่อนด้วยเครื่องยนต์									ได้			ได้			ได้
		ได้			ได้			ได้			ได้			ได้		

ลำดับที่	ประเภทหรือชนิดของโรงงาน	ที่ดินประเภท														
		พาณิชยกรรมและที่อยู่อาศัยหนาแน่นมาก			ที่อยู่อาศัยหนาแน่นปานกลาง			ที่อยู่อาศัยหนาแน่นน้อย			ชนบทและเกษตรกรรม			อุตสาหกรรมเฉพาะกิจ		
		โรงงานจำพวกที่			โรงงานจำพวกที่			โรงงานจำพวกที่			โรงงานจำพวกที่			โรงงานจำพวกที่		
		๑	๒	๓	๑	๒	๓	๑	๒	๓	๑	๒	๓	๑	๒	๓
๙๖	โรงงานซ่อมนาฬิกา เครื่องวัดเวลา หรือเครื่องประดับที่ทำด้วยเพชร พลอย ทองคำ ทองขาว เงิน นาก หรืออัญมณี	ได้			ได้			ได้			ได้			ได้		
๙๗	โรงงานซ่อมผลิตภัณฑ์ที่มีได้ระบุงการซ่อมไว้ในลำดับใด										ได้	ได้		ได้	ได้	
๙๘	โรงงานซักรีด ซักแห้ง ซักฟอก รีด อัด หรือย้อมผ้า เครื่องนุ่งห่ม พรหม หรือขนสัตว์	ได้			ได้			ได้	ได้		ได้	ได้		ได้	ได้	
๑๐๐	โรงงานประกอบกิจการเกี่ยวกับการตบแต่งหรือเปลี่ยนแปลงคุณลักษณะของผลิตภัณฑ์ หรือส่วนประกอบของผลิตภัณฑ์โดยไม่มีการผลิต ใดๆอย่างหนึ่งหรือหลายอย่าง ดังต่อไปนี้ (๓) การลงรักหรือการประดับตบแต่งด้วยแก้ว กระจก มุก ทอง หรืออัญมณี															
		ได้			ได้			ได้			ได้			ได้		

หมายเหตุ

ลำดับที่

หมายถึง

ลำดับที่ตามกฎหมายว่าด้วยโรงงาน

ได้

หมายถึง

สามารถประกอบกิจการโรงงานได้ภายใต้บังคับของกฎหมายว่าด้วยโรงงาน

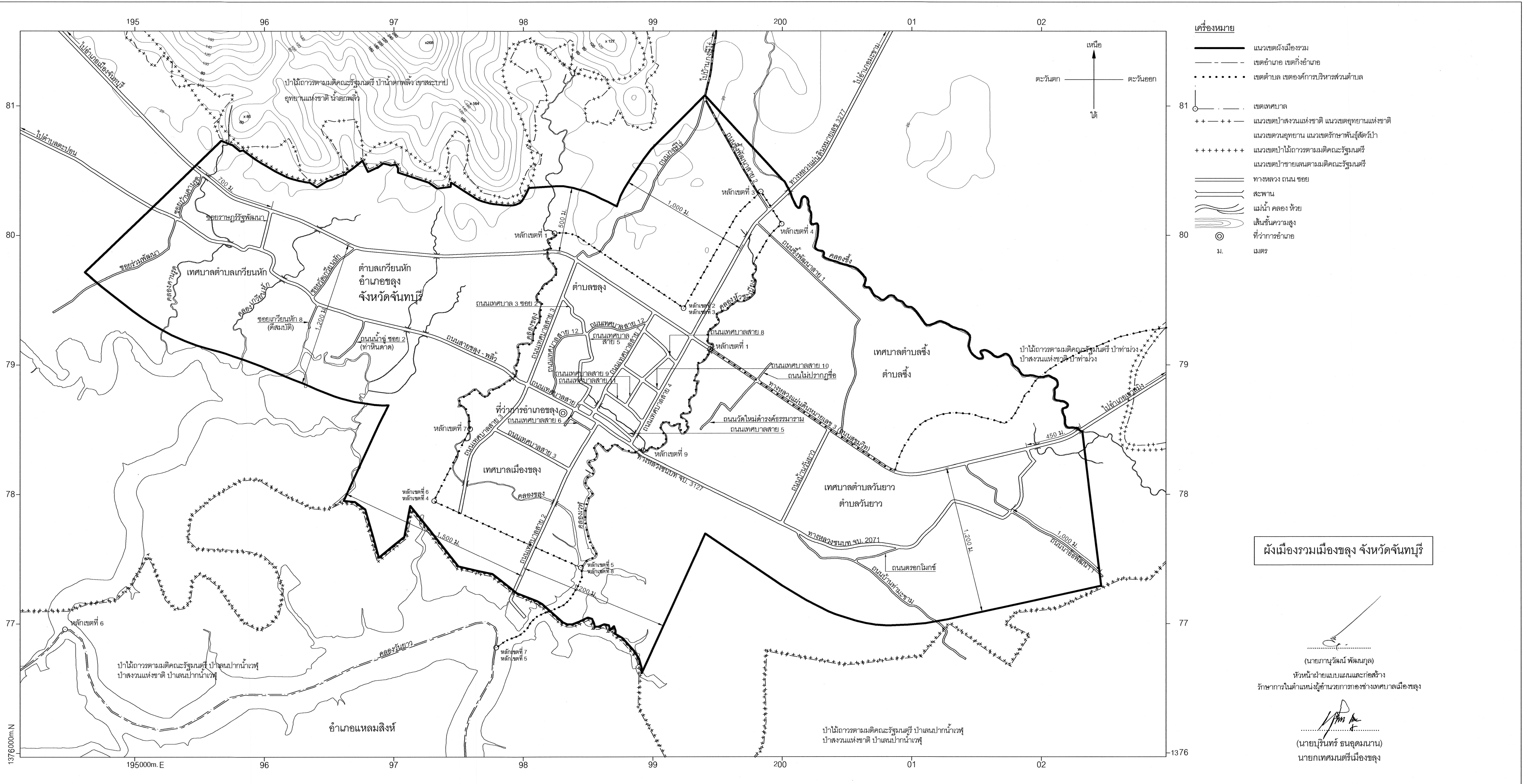
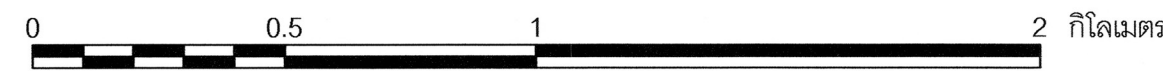
โรงงานจำพวกที่

หมายถึง

จำพวกโรงงานตามกฎหมายว่าด้วยโรงงาน

แผนที่ทำยกรกฎกระทรวง
ให้ใช้บังคับผังเมืองรวมเมืองชลุง จังหวัดจันทบุรี
พ.ศ. 2562

มาตราส่วน 1 : 15,000



- เครื่องหมาย**
- แนวเขตผังเมืองรวม
 - - - - - เขตอำเภอ เขตกิ่งอำเภอ
 - · · · · เขตตำบล เขตองค์การบริหารส่วนตำบล
 - เขตเทศบาล
 - + + + + + แนวเขตป่าสงวนแห่งชาติ แนวเขตอุทยานแห่งชาติ
 - — — — — แนวเขตวนอุทยาน แนวเขตรักษาพันธุ์สัตว์ป่า
 - + + + + + แนวเขตป่าไม้ถาวรตามมติคณะรัฐมนตรี
 - — — — — แนวเขตป่าชายเลนตามมติคณะรัฐมนตรี
 - == ทางหลวง ถนน ขอบ
 - — — — — สะพาน
 - — — — — แม่น้ำ คลอง ห้วย
 - — — — — เส้นชั้นความสูง
 - ⊙ ที่ว่าการอำเภอ
 - ม. เมตร

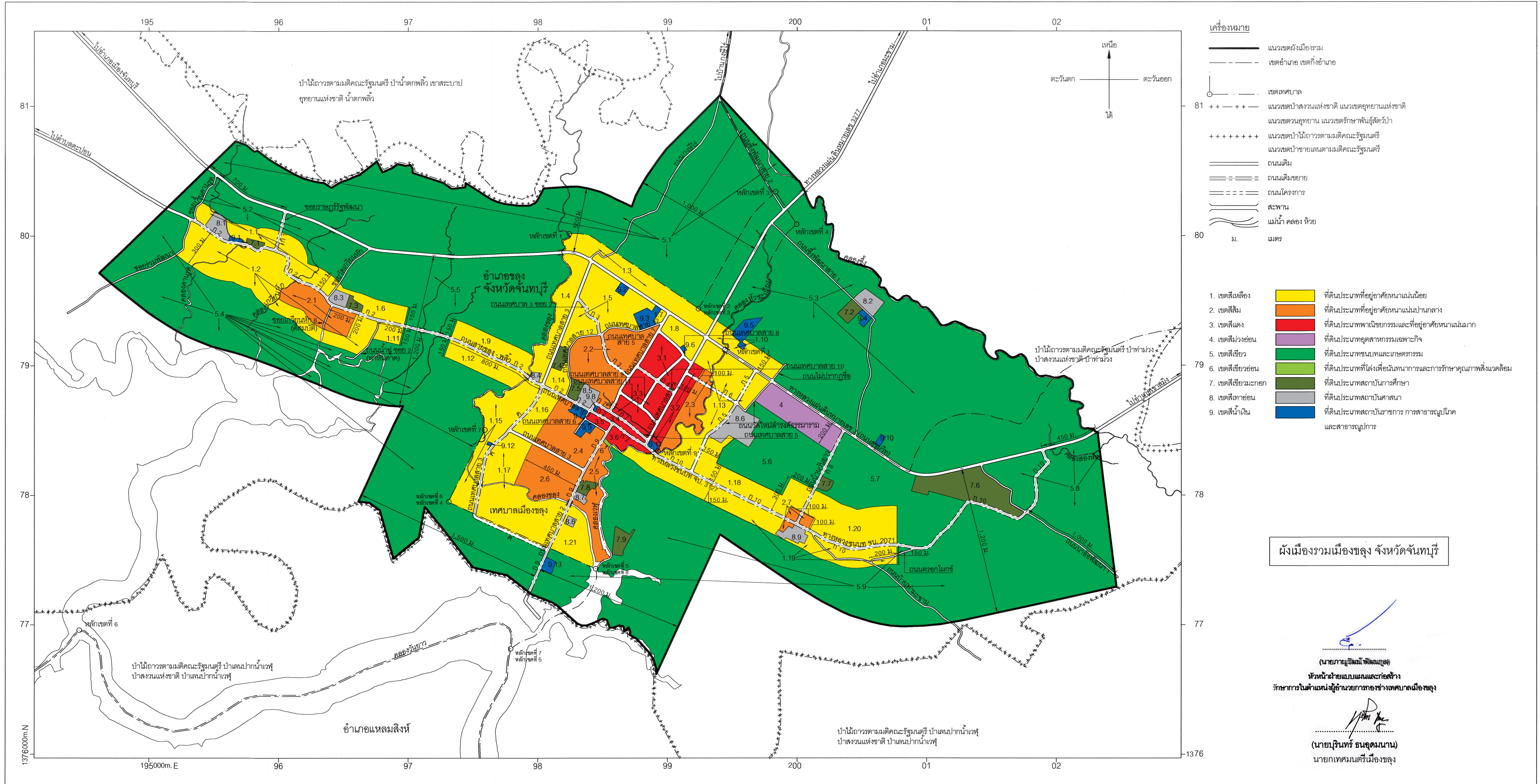
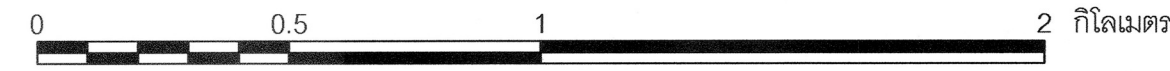
ผังเมืองรวมเมืองชลุง จังหวัดจันทบุรี

(นายภาณุวัฒน์ พิลงกุล)
หัวหน้าฝ่ายแบบแผนและก่อสร้าง
รักษาการในตำแหน่งผู้อำนวยการกองช่างเทศบาลเมืองชลุง

(นายปรีดิษฐ์ ธนอุดมมาน)
นายกเทศมนตรีเมืองชลุง

แผนผังกำหนดการใช้ประโยชน์ที่ดินตามที่ได้จำแนกประเภทท้ายกฎกระทรวง
ให้ใช้บังคับผังเมืองรวมเมืองชลุม จังหวัดจันทบุรี
พ.ศ. 2562

มาตราส่วน 1 : 15,000



- เครื่องหมาย**
- แนวเขตผังเมืองรวม
 - - - - - เขตอำเภอ เขตกิ่งอำเภอ
 - เขตเทศบาล
 - 81 + + + + - - - - แนวเขตป่าสงวนแห่งชาติ แนวเขตอุทยานแห่งชาติ
 - แนวเขตวนอุทยาน แนวเขตรักษาพันธุ์สัตว์ป่า
 - + + + + + + + + - - - - แนวเขตป่าไม้ถาวรตามมติคณะรัฐมนตรี
 - แนวเขตป่าชายเลนตามมติคณะรัฐมนตรี
 - ==== ถนนเดิม
 - ==== ถนนเดิมขยาย
 - ==== ถนนโครงการ
 - ~~~~~ สะพาน
 - ~~~~~ แม่น้ำ คลอง ห้วย
 - 80 ม. เมตร
-
- 1. เขตสีเหลือง ที่ดินประเภทที่อยู่อาศัยหนาแน่นน้อย
 - 2. เขตสีส้ม ที่ดินประเภทที่อยู่อาศัยหนาแน่นปานกลาง
 - 3. เขตสีแดง ที่ดินประเภทพาณิชยกรรมและที่อยู่อาศัยหนาแน่นมาก
 - 4. เขตสีม่วงอ่อน ที่ดินประเภทอุตสาหกรรมเฉพาะกิจ
 - 5. เขตสีเขียว ที่ดินประเภทชนบทและเกษตรกรรม
 - 6. เขตสีเขียวอ่อน ที่ดินประเภทที่โล่งเพื่อบริหารราชการและการรักษาคุณภาพสิ่งแวดล้อม
 - 7. เขตสีเขียวมะกอก ที่ดินประเภทสถาบันการศึกษา
 - 8. เขตสีเทาอ่อน ที่ดินประเภทสถาบันศาสนา
 - 9. เขตสีน้ำเงิน ที่ดินประเภทสถาบันราชการ การสาธารณูปโภค และสาธารณูปการ

ผังเมืองรวมเมืองชลุม จังหวัดจันทบุรี

(นายภาณุวัฒน์ พินิจกุล)
หัวหน้าฝ่ายแผนและก่อสร้าง
ราชการในตำแหน่งผู้อำนวยการกองช่างเทศบาลเมืองชลุม

(นายปริญทร์ ธนอุดมมาน)
นายกเทศมนตรีเมืองชลุม

รายการประกอบแผนผังกำหนดการใช้ประโยชน์ที่ดินตามที่ได้จำแนกประเภททำยกฎกระทรวง
ให้ใช้บังคับผังเมืองรวมเมืองขลุง จังหวัดจันทบุรี

พ.ศ. ๒๕๖๒

การใช้ประโยชน์ที่ดินให้เป็นไปตามแผนผังกำหนดการใช้ประโยชน์ที่ดินในตามที่ได้จำแนก
ประเภททำยกฎกระทรวง ตามที่กำหนดไว้ในข้อ ๕ คือ

๑. ที่ดินในบริเวณหมายเลข ๑.๑ ถึงหมายเลข ๑.๒๑ ที่กำหนดไว้เป็นสีเหลือง ให้เป็นที่ดิน
ประเภทที่อยู่อาศัยหนาแน่นน้อย มีรายการดังต่อไปนี้

๑.๑ ด้านเหนือ จดเส้นขนานระยะ ๑๕๐ เมตร กับศูนย์กลางถนนสาย ก ๒
ด้านตะวันออก จดซอยวัดเกวียนหัก ฟากตะวันตก
ด้านใต้ จดถนนสาย ก ๒ ฟากเหนือ โรงเรียนวัดคานรูต
โรงพยาบาลส่งเสริมสุขภาพตำบลเกวียนหัก สำนักงานเทศบาลตำบลเกวียนหัก และวัดคานรูต

ด้านตะวันตก จดซอยบ้านคานรูต ฟากตะวันออก
๑.๒ ด้านเหนือ จดถนนสาย ก ๒ ฟากใต้ คลองเกวียนหัก ฝั่งตะวันตก
เส้นขนานระยะ ๒๐๐ เมตร กับศูนย์กลางถนนสาย ก ๒ และเส้นตั้งฉากกับถนนสาย ก ๒ ฟากใต้
ที่จุดซึ่งอยู่ห่างจากซอยเกวียนหัก ๘ บรรจบกับถนนสาย ก ๒ ไปทางทิศตะวันออกตามแนวถนนสาย ก ๒
เป็นระยะ ๒๐๐ เมตร

ด้านตะวันออก จดถนนน้ำฉู่ ซอย ๒ ฟากตะวันตก
ด้านใต้ จดเส้นขนานระยะ ๓๐๐ เมตร กับศูนย์กลางถนนสาย ก ๒
ด้านตะวันตก จดซอยร่วมพัฒนา ฟากตะวันออก

๑.๓ ด้านเหนือ จดเขตเทศบาลเมืองขลุง ระหว่างหลักเขตที่ ๑ กับหลักเขตที่ ๒
และเส้นขนานระยะ ๑๕๐ เมตร กับศูนย์กลางทางหลวงแผ่นดินหมายเลข ๓ (ถนนสุขุมวิท)

ด้านตะวันออก จดทางหลวงแผ่นดินหมายเลข ๓๒๗๗ ฟากตะวันตก
ด้านใต้ จดทางหลวงแผ่นดินหมายเลข ๓ (ถนนสุขุมวิท) ฟากเหนือ
ด้านตะวันตก จดคลองขลุง ฝั่งตะวันออก

๑.๔ ด้านเหนือ จดทางหลวงแผ่นดินหมายเลข ๓ (ถนนสุขุมวิท) ฟากใต้
ด้านตะวันออก จดถนนเทศบาลสาย ๓ ฟากตะวันตก
ด้านใต้ จดถนนสาย ก ๒ ฟากเหนือ และศาลเจ้าทุ่งขุนประสิทธิ์
ด้านตะวันตก จดคลองขลุง ฝั่งตะวันออก

| | | |
|------|---|---|
| ๑.๕ | ด้านเหนือ
และสำนักงานสหกรณ์อำเภอขลุง | จดทางหลวงแผ่นดินหมายเลข ๓ (ถนนสุขุมวิท) ฟากใต้ |
| | ด้านตะวันออก | จดโรงพยาบาลขลุง |
| | ด้านใต้ | จดถนนเทศบาลสาย ๑๒ ฟากเหนือ และโรงเรียน |
| | เทศบาลเมืองขลุง ๑ (บุรีวิทยาคาร) | |
| | ด้านตะวันตก | จดถนนเทศบาลสาย ๓ ฟากตะวันออก |
| ๑.๖ | ด้านเหนือ | จดเส้นขนานระยะ ๑๕๐ เมตร กับศูนย์กลางถนนสาย ก ๒ |
| | ด้านตะวันออก | จดเส้นตั้งฉากกับถนนสาย ก ๒ ฟากเหนือ ที่จุดซึ่งอยู่ห่างจาก |
| | ถนนน้ำฉู่ ซอย ๒ บรรจบกับถนนสาย ก ๒ | ไปทางทิศตะวันออกตามแนวถนนสาย ก ๒ เป็นระยะ ๒๐๐ เมตร |
| | ด้านใต้ | จดถนนสาย ก ๒ ฟากเหนือ โรงเรียนวัดเกวียนหัก |
| | (สมบัติราษฎร์นุกูล) และวัดเกวียนหัก | |
| | ด้านตะวันตก | จดซอยวัดเกวียนหัก ฟากตะวันออก |
| ๑.๗ | ด้านเหนือ | จดทางหลวงแผ่นดินหมายเลข ๓ (ถนนสุขุมวิท) ฟากใต้ |
| | ด้านตะวันออก | จดถนนเทศบาลสาย ๗ ฟากตะวันตก |
| | ด้านใต้ | จดถนนเทศบาลสาย ๑๒ ฟากเหนือ |
| | ด้านตะวันตก | จดโรงพยาบาลขลุง |
| ๑.๘ | ด้านเหนือ | จดทางหลวงแผ่นดินหมายเลข ๓ (ถนนสุขุมวิท) ฟากใต้ |
| | ด้านตะวันออก | จดถนนเทศบาลสาย ๔ ฟากตะวันตก |
| | ด้านใต้ | จดถนนเทศบาลสาย ๘ ฟากเหนือ และโรงฆ่าสัตว์ |
| | เทศบาลเมืองขลุง | |
| | ด้านตะวันตก | จดถนนเทศบาล ๗ ฟากตะวันออก |
| ๑.๙ | ด้านเหนือ | จดเส้นขนานระยะ ๑๕๐ เมตร กับศูนย์กลางถนนสาย ก ๒ |
| | ด้านตะวันออก | จดคลองขลุง ฝั่งตะวันตก |
| | ด้านใต้ | จดถนนสาย ก ๒ ฟากเหนือ |
| | ด้านตะวันตก | จดเส้นตั้งฉากกับถนนสาย ก ๒ ฟากเหนือ ที่จุดซึ่งอยู่ห่างจาก |
| | ถนนเทศบาล ๓ บรรจบกับถนนสาย ก ๒ | ไปทางทิศตะวันตกตามแนวถนนสาย ก ๒ เป็นระยะ ๘๐๐ เมตร |
| ๑.๑๐ | ด้านเหนือ | จดเส้นขนานระยะ ๑๕๐ เมตร กับศูนย์กลาง ทางหลวง |
| | แผ่นดินหมายเลข ๓ (ถนนสุขุมวิท) | สำนักงานการประปาขลุง การประปาส่วนภูมิภาค |
| | และสำนักงานเกษตรอำเภอขลุง | |

| | | | |
|------|--------------------|---|--|
| | ด้านตะวันออก | จดถนนสาธารณะไม่ปรากฏชื่อ | ปากตะวันตก |
| | ด้านใต้ | จดทางหลวงแผ่นดินหมายเลข ๓ (ถนนสุขุมวิท) | ปากเหนือ |
| | ด้านตะวันตก | จดทางหลวงแผ่นดินหมายเลข ๓๒๗๗ | ปากตะวันออก |
| ๑.๑๑ | ด้านเหนือ | จดถนนสาย ก ๒ | ปากใต้ |
| | ด้านตะวันออก | จดเส้นตั้งฉากกับถนนสาย ก ๒ | ปากใต้ ที่จุดซึ่งอยู่ห่าง |
| | จากถนนน้ำจืด ซอย ๒ | บรรจบกับถนนสาย ก ๒ | ไปทางทิศตะวันออกตามแนวถนนสาย ก ๒ เป็นระยะ ๒๐๐ เมตร |
| | ด้านใต้ | จดเส้นขนานระยะ ๑๕๐ เมตร | กับศูนย์กลางถนนสาย ก ๒ |
| | ด้านตะวันตก | จดถนนน้ำจืด ซอย ๒ | ปากตะวันออก |
| ๑.๑๒ | ด้านเหนือ | จดถนนสาย ก ๒ | ปากใต้ |
| | ด้านตะวันออก | จดคลองขลุ่ย | ฝั่งตะวันตก |
| | ด้านใต้ | จดเส้นขนานระยะ ๑๕๐ เมตร | กับศูนย์กลางถนนสาย ก ๒ |
| | ด้านตะวันตก | จดเส้นตั้งฉากกับถนนสาย ก ๒ | ปากใต้ ที่จุดซึ่งอยู่ห่างจาก |
| | ถนนเทศบาลสาย ๓ | บรรจบกับถนนสาย ก ๒ | ไปทางทิศตะวันตกตามแนวถนนสาย ก ๒ เป็นระยะ ๘๐๐ เมตร |
| ๑.๑๓ | ด้านเหนือ | จดทางหลวงแผ่นดินหมายเลข ๓ (ถนนสุขุมวิท) | ปากใต้ |
| | ด้านตะวันออก | จดถนนวัดใหม่ตำรงค์ธรรมาราม | ปากตะวันตก และปากเหนือ |
| | และถนนสาย ก ๕ | ปากตะวันตก | |
| | ด้านใต้ | จดถนนสาย ก ๑๐ | ปากเหนือ |
| | ด้านตะวันตก | จดคลองหัวชะเนียง | ฝั่งตะวันออก เส้นขนานระยะ ๑๐๐ เมตร |
| | | กับศูนย์กลางถนนสาย ก ๖ | และถนนเทศบาลสาย ๔ |
| | | ปากตะวันออก | |
| ๑.๑๔ | ด้านเหนือ | จดโรงเรียนเทศบาลเมืองขลุ่ย ๑ (บุรีวิทยาคาร) | |
| | ด้านตะวันออก | จดถนนเทศบาลสาย ๑๒ | ซอย ๖ |
| | ด้านใต้ | จดถนนสาย ก ๒ | ปากเหนือ |
| | ด้านตะวันตก | จดถนนเทศบาล ๓ | ปากตะวันออก |
| ๑.๑๕ | ด้านเหนือ | จดถนนสาย ก ๒ | ปากใต้ |
| | ด้านตะวันออก | จดถนนสาย ค | ปากตะวันตก และศูนย์บริการสาธารณสุข |
| | | เทศบาลเมืองขลุ่ย ๒ | |
| | ด้านใต้ | จดเขตเทศบาลเมืองขลุ่ย | ระหว่างหลักเขตที่ ๕ กับหลักเขตที่ ๖ |
| | ด้านตะวันตก | จดเขตเทศบาลเมืองขลุ่ย | ระหว่างหลักเขตที่ ๖ กับหลักเขตที่ ๗ |
| | และคลองขลุ่ย | ฝั่งตะวันออก | |

- ๑.๑๖ ด้านเหนือ จดถนนสาย ก ๒ ฟากใต้
 ด้านตะวันออก จดเส้นขนานระยะ ๔๕๐ เมตร กับศูนย์กลางถนนสาย ก ๙
 ด้านใต้ จดถนนเทศบาล ๓ ฟากเหนือ
 ด้านตะวันตก จดถนนสาย ค ฟากตะวันออก
- ๑.๑๗ ด้านเหนือ จดถนนเทศบาล ๓ ฟากใต้
 ด้านตะวันออก จดเส้นขนานระยะ ๔๕๐ เมตร กับศูนย์กลางถนนสาย ก ๙
 คลองขลุ่ย ฝั่งใต้ และถนนสาย ก ๙ ฟากตะวันตก
 ด้านใต้ จดถนนสาย ค ฟากเหนือ
 ด้านตะวันตก จดถนนสาย ค ฟากตะวันออก
- ๑.๑๘ ด้านเหนือ จดวัดดำรงธรรมาราม เส้นขนานระยะ ๑๕๐ เมตร
 กับศูนย์กลางถนนสาย ก ๕ เส้นขนานระยะ ๑๕๐ เมตร กับศูนย์กลางถนนสาย ก ๑๐ เส้นขนาน
 ระยะ ๒๐๐ เมตร กับศูนย์กลางถนนสาย ก ๘ และเส้นขนานระยะ ๓๐๐ เมตร กับศูนย์กลางถนนสาย ก ๑๐
 ด้านตะวันออก จดถนนสาย ก ๘ ฟากตะวันตก เส้นขนานระยะ ๑๐๐ เมตร
 กับศูนย์กลางถนนสาย ก ๑๐ และเส้นขนานระยะ ๑๐๐ กับศูนย์กลางถนนสาย ก ๘
 ด้านใต้ จดถนนสาย ก ๑๐ ฟากเหนือ
 ด้านตะวันตก จดถนนสาย ก ๕ ฟากตะวันออก
- ๑.๑๙ ด้านเหนือ จดถนนสาย ก ๑๐ ฟากใต้ เส้นตั้งฉากกับถนนสาย ก ๑๐
 ฟากใต้ ที่จุดซึ่งอยู่ห่างจากถนนสาย ก ๘ บรรจบกับถนนสาย ก ๑๐ ไปทางทิศตะวันตก
 ตามแนวถนนสาย ก ๑๐ เป็นระยะ ๑๐๐ เมตร และวัดวันยาวล่าง
 ด้านตะวันออก จดเส้นตั้งฉากกับถนนสาย ก ๑๐ ฟากใต้ ที่จุดซึ่งอยู่ห่างจาก
 ถนนตรอกโมกข์บรรจบกับถนนบ้านท่ามะขาม ไปทางทิศตะวันออกเฉียงเหนือตามแนว ถนนตรอกโมกข์
 เป็นระยะ ๒๐๐ เมตร
 ด้านใต้ จดเส้นขนานระยะ ๑๕๐ เมตร กับศูนย์กลางถนนสาย ก ๑๐
 ด้านตะวันตก จดคลองเวฬุ ฝั่งตะวันออก
- ๑.๒๐ ด้านเหนือ จดเส้นขนานระยะ ๓๐๐ เมตร กับศูนย์กลางถนนสาย ก ๑๐
 ด้านตะวันออก จดเส้นตั้งฉากกับถนนสาย ก ๑๐ ฟากเหนือ ที่จุดซึ่งอยู่ห่างจาก
 ถนนตรอกโมกข์บรรจบกับถนนบ้านท่ามะขาม ไปทางทิศตะวันออกเฉียงเหนือตามแนวถนนตรอกโมกข์
 เป็นระยะ ๒๐๐ เมตร

ด้านใต้ จดถนนสาย ก ๑๐ ฟากเหนือ เส้นขนานระยะ ๑๐๐ เมตร
 กับศูนย์กลางถนนสาย ก ๘ เส้นขนานระยะ ๑๐๐ เมตร กับศูนย์กลางถนนสาย ก ๑๐
 ด้านตะวันตก จดถนนสาย ก ๘ ฟากตะวันออก
 ๑.๒๑ ด้านเหนือ จดคลองขลุ้ง ฝั่งใต้
 ด้านตะวันออก จดคลองขลุ้ง ฝั่งตะวันตก
 ด้านใต้ จดเขตเทศบาลเมืองขลุ้ง ระหว่างหลักเขตที่ ๕ กับหลักเขตที่ ๖
 ด้านตะวันตก จดถนนสาย ก ๙ ฟากตะวันออก
 ทั้งนี้ ยกเว้นบริเวณหมายเลข ๘.๘ ที่กำหนดไว้เป็นสีเทาอ่อน

๒. ที่ดินในบริเวณหมายเลข ๒.๑ ถึงหมายเลข ๒.๗ ที่กำหนดไว้เป็นสีส้ม ให้เป็นที่ดิน
 ประเภทที่อยู่อาศัยหนาแน่นปานกลาง มีรายการดังต่อไปนี้

๒.๑ ด้านเหนือ จดถนนสาย ก ๒ ฟากใต้
 ด้านตะวันออก จดเส้นตั้งฉากกับถนนสาย ก ๒ ฟากใต้ ที่จุดซึ่งอยู่ห่างจาก
 ขอยเกวียนหัก ๘ บรรจบกับถนนสาย ก ๒ ไปทางทิศตะวันออกตามแนวถนนสาย ก ๒ เป็นระยะ ๒๐๐ เมตร
 ด้านใต้ จดเส้นขนานระยะ ๒๐๐ เมตร กับศูนย์กลางถนนสาย ก ๒
 ด้านตะวันตก จดคลองเกวียนหัก ฝั่งตะวันออก
 ๒.๒ ด้านเหนือ จดถนนเทศบาลสาย ๑๒ ฟากใต้
 ด้านตะวันออก จดถนนเทศบาล สาย ๗ ฟากตะวันตก และถนนสาย ข
 ฟากตะวันตก
 ด้านใต้ จดถนนสาย ก ๗ ฟากเหนือ และวัดวันยาวบน
 และโรงเรียนอำนวยการศึกษา
 ด้านตะวันตก จดถนนเทศบาลสาย ๑๒ ฟากตะวันออก
 ๒.๓ ด้านเหนือ จดเส้นขนานระยะ ๑๐๐ เมตร กับศูนย์กลางถนนสาย ก ๖
 ด้านตะวันออก จดคลองหัวชะเนียง ฝั่งตะวันตก
 ด้านใต้ จดคลองหัวชะเนียง ฝั่งเหนือ
 ด้านตะวันตก จดเส้นขนานระยะ ๑๐๐ เมตร กับศูนย์กลางถนนเทศบาลสาย ๔
 ๒.๔ ด้านเหนือ จดถนนสาย ก ๒ ฟากใต้ สถานีตำรวจภูธรอำเภอขลุ้ง
 ที่ว่าการอำเภอขลุ้ง ห้องสมุดประชาชนอำเภอขลุ้ง สำนักงานสาธารณสุขอำเภอขลุ้ง สำนักงานที่ดิน
 อำเภอขลุ้ง กองร้อย อส.อ. ที่ ๕ อำเภอขลุ้ง ถนนเทศบาล สาย ๖ ฟากตะวันตกและฟากใต้
 และหอประชุมอเนกประสงค์เทศบาลเมืองขลุ้ง

| | |
|---------------|--|
| ด้านตะวันออก | จดถนนสาย ก ๙ พากตะวันตก |
| ด้านใต้ | จดถนนเทศบาล สาย ๓ พากเหนือ |
| ด้านตะวันตก | จดเส้นขนานระยะ ๔๕๐ เมตร กับศูนย์กลางถนนสาย ก ๙ |
| ๒.๕ ด้านเหนือ | จดสนามเด็กเล่นเทศบาลเมืองชลบุรี |
| ด้านตะวันออก | จดคลองเวฬุ ฝั่งตะวันตก |
| ด้านใต้ | จดคลองเวฬุ ฝั่งเหนือ และคลองขลุ่ย ฝั่งเหนือ |
| ด้านตะวันตก | จดถนนสาย ก ๙ พากตะวันออก วัดพระฤทัย |

และโรงเรียนศรีฤทัย

| | |
|---------------|--|
| ๒.๖ ด้านเหนือ | จดถนนเทศบาล สาย ๓ พากใต้ |
| ด้านตะวันออก | จดถนนสาย ก ๙ พากตะวันตก |
| ด้านใต้ | จดคลองขลุ่ย ฝั่งเหนือ |
| ด้านตะวันตก | จดเส้นขนานระยะ ๔๕๐ เมตร กับศูนย์กลางถนนสาย ก ๙ |
| ๒.๗ ด้านเหนือ | จดเส้นขนานระยะ ๑๐๐ เมตร กับศูนย์กลางถนนสาย ก ๑๐ |
| ด้านตะวันออก | จดเส้นขนานระยะ ๑๐๐ เมตร กับศูนย์กลางถนนสาย ก ๘ |
| ด้านใต้ | จดถนนสาย ก ๑๐ พากเหนือ และวัดวันยาวล่าง |
| ด้านตะวันตก | จดเส้นตั้งฉากกับถนนสาย ก ๑๐ พากใต้ ที่จุดซึ่งอยู่ห่างจาก |

ถนนสาย ก ๘ บรรจบกับถนนสาย ก ๑๐ ไปทางทิศตะวันตกเฉียงเหนือตามแนวถนนสาย ก ๑๐ เป็นระยะ ๑๐๐ เมตร และเส้นขนานระยะ ๑๐๐ เมตร กับศูนย์กลางถนนสาย ก ๘

๓. ที่ดินในบริเวณหมายเลข ๓.๑ ถึงหมายเลข ๓.๖ ที่กำหนดไว้เป็นสีแดง ให้เป็นที่ดินประเภทพาณิชยกรรมและที่อยู่อาศัยหนาแน่นมาก มีรายการดังต่อไปนี้

| | |
|---------------|--|
| ๓.๑ ด้านเหนือ | จดถนนเทศบาล สาย ๘ พากใต้ |
| ด้านตะวันออก | จดถนนเทศบาล สาย ๔ พากตะวันตก |
| ด้านใต้ | จดถนนสาย ก ๔ พากเหนือ |
| ด้านตะวันตก | จดถนนเทศบาล สาย ๗ พากตะวันออก |
| ๓.๒ ด้านเหนือ | จดเส้นขนานระยะ ๑๐๐ เมตร กับศูนย์กลางถนนสาย ก ๖ |
| ด้านตะวันออก | จดเส้นขนานระยะ ๑๐๐ เมตร กับศูนย์กลางถนนเทศบาล |

สาย ๔

ด้านใต้ จดถนนสาย ก ๑๐ พากเหนือ สำนักงานเทศบาลเมืองชลบุรี และงานป้องกันและบรรเทาสาธารณภัยเทศบาลเมืองชลบุรี

| | | |
|-----|--------------|--|
| | ด้านตะวันตก | จดถนนเทศบาล สาย ๔ ฟากตะวันออก |
| ๓.๓ | ด้านเหนือ | จดถนนสาย ก ๔ ฟากใต้ |
| | ด้านตะวันออก | จดถนนเทศบาล สาย ๔ ฟากตะวันตก |
| | ด้านใต้ | จดถนนสาย ก ๗ ฟากเหนือ |
| | ด้านตะวันตก | จดถนนเทศบาล สาย ๗ ฟากตะวันออก |
| ๓.๔ | ด้านเหนือ | จดถนนสาย ก ๗ ฟากใต้ |
| | ด้านตะวันออก | จดถนนสาย ก ๗ ฟากตะวันตก |
| | ด้านใต้ | จดถนนสาย ก ๒ ฟากเหนือ |
| | ด้านตะวันตก | จดที่ทำการไปรษณีย์โทรเลขขลุ้ง |
| ๓.๕ | ด้านเหนือ | จดถนนสาย ก ๒ ฟากใต้ |
| | ด้านตะวันออก | จดถนนสาย ก ๙ ฟากตะวันตก |
| | ด้านใต้ | จดถนนเทศบาล สาย ๖ ฟากเหนือ |
| | ด้านตะวันตก | จดถนนเทศบาลสาย ๖ ฟากตะวันออก |
| ๓.๖ | ด้านเหนือ | จดถนนสาย ก ๒ ฟากใต้ และถนนสาย ก ๑๐ ฟากใต้ |
| | ด้านตะวันออก | จดคลองเวฬุ ฝั่งตะวันตก |
| | ด้านใต้ | จดคลองเวฬุ ฝั่งเหนือ และสนามเด็กเล่นเทศบาลเมืองขลุ้ง |
| | ด้านตะวันตก | จดถนนสาย ก ๙ ฟากตะวันออก |

๔. ที่ดินในบริเวณหมายเลข ๔ ที่กำหนดไว้เป็นสีม่วงอ่อน ให้เป็นที่ดินประเภทอุตสาหกรรมเฉพาะกิจ มีรายการดังต่อไปนี้

| | |
|--------------|--|
| ด้านเหนือ | จดทางหลวงแผ่นดินหมายเลข ๓ (ถนนสุขุมวิท) ฟากใต้ |
| ด้านตะวันออก | จดถนนสาย ก ๘ ฟากตะวันตก |
| ด้านใต้ | จดเส้นขนานระยะ ๒๐๐ เมตร กับศูนย์กลางทางหลวงแผ่นดิน |

หมายเลข ๓ (ถนนสุขุมวิท)

| | |
|-------------|--|
| ด้านตะวันตก | จดถนนวัดใหม่ดำรงศีธรรมาราม ฟากตะวันออก |
|-------------|--|

๕. ที่ดินในบริเวณหมายเลข ๕.๑ ถึงหมายเลข ๕.๙ ที่กำหนดไว้เป็นสีเขียว ให้เป็นที่ดินประเภทชนบทและเกษตรกรรม มีรายการดังต่อไปนี้

๕.๑ ด้านเหนือ จดแนวเขตผังเมืองรวมด้านเหนือ ซึ่งเป็นเขตป่าไม้ถาวร ตามมติคณะรัฐมนตรี ป่าน้ำตกพลิว เขาสระบาบ และเขตป่าสงวนแห่งชาติ ป่าน้ำตกพลิว เขาสระบาบ เส้นขนานระยะ ๕๐๐ เมตร กับศูนย์กลางทางหลวงแผ่นดินหมายเลข ๓ (ถนนสุขุมวิท)

เส้นขนานระยะ ๑,๐๐๐ เมตร กับศูนย์กลางทางหลวงแผ่นดินหมายเลข ๓๒๗๗ และเส้นตรงที่เชื่อมระหว่างจุดที่อยู่บนทางหลวงแผ่นดินหมายเลข ๓๒๗๗ ที่จุดซึ่งคลองซึ่งตัดกับทางหลวงแผ่นดินหมายเลข ๓๒๗๗ กับจุดที่อยู่บนถนนซึ่งพัฒนาสาย ๒ ที่จุดซึ่งถนนกึ่งซีไร่บรรจบกับถนนซึ่งพัฒนาสาย ๒ ปากตะวันตก

ด้านตะวันออก จุดทางหลวงแผ่นดินหมายเลข ๓๒๗๗ ปากตะวันตก

ด้านใต้ จุดเส้นขนานระยะ ๑๕๐ เมตร กับศูนย์กลางทางหลวงแผ่นดิน

หมายเลข ๓ (ถนนสุขุมวิท) คลองขลุ่ย ฝั่งตะวันตก และทางหลวงแผ่นดินหมายเลข ๓ (ถนนสุขุมวิท) ปากเหนือ

ด้านตะวันตก จุดแนวเขตผังเมืองรวมด้านตะวันตก ซึ่งเป็นเส้นตั้งฉาก

กับทางหลวงแผ่นดินหมายเลข ๓ (ถนนสุขุมวิท) ปากเหนือ ที่จุดซึ่งอยู่ห่างจากซอยราษฎร์รัฐพัฒนา บรรจบกับทางหลวงแผ่นดินหมายเลข ๓ (ถนนสุขุมวิท) ไปทางทิศตะวันตกเฉียงเหนือตามแนวทางหลวงแผ่นดิน หมายเลข ๓ (ถนนสุขุมวิท) เป็นระยะ ๗๐๐ เมตร

๕.๒ ด้านเหนือ จุดทางหลวงแผ่นดินหมายเลข ๓ (ถนนสุขุมวิท) ปากใต้

ด้านตะวันออก จุดซอยวัดเกวียนหัก ปากตะวันตก

ด้านใต้ จุดเส้นขนานระยะ ๑๕๐ เมตร กับศูนย์กลางถนนสาย ก ๒

ซอยบ้านคานรูด ปากตะวันตก และถนนสายขลุ่ย - พลิว ปากเหนือ

ด้านตะวันตก จุดเขตผังเมืองรวมด้านตะวันตก ซึ่งเป็นเส้นตั้งฉากกับ

ทางหลวงแผ่นดินหมายเลข ๓ (ถนนสุขุมวิท) ปากใต้ ที่จุดซึ่งอยู่ห่างจากซอยราษฎร์รัฐพัฒนา บรรจบกับทางหลวงแผ่นดินหมายเลข ๓ (ถนนสุขุมวิท) ไปทางทิศตะวันตกเฉียงเหนือตามแนวทางหลวงแผ่นดิน หมายเลข ๓ (ถนนสุขุมวิท) เป็นระยะ ๗๐๐ เมตร

๕.๓ ด้านเหนือ จุดแนวเขตผังเมืองรวมด้านเหนือ ซึ่งเป็นคลองซึ่ง ฝั่งใต้

ด้านตะวันออก จุดแนวเขตผังเมืองรวมด้านตะวันออก ซึ่งเป็นคลองซึ่ง ฝั่งตะวันตก

ด้านใต้ จุดทางหลวงแผ่นดินหมายเลข ๓ (ถนนสุขุมวิท) ปากเหนือ

ถนนสาธารณะไม่ปรากฏชื่อ ปากตะวันออกและปากตะวันตก เส้นขนานระยะ ๑๕๐ เมตร กับศูนย์กลางทางหลวงแผ่นดินหมายเลข ๓ (ถนนสุขุมวิท) สำนักงานการประปาขลุ่ย การประปาส่วนภูมิภาค และสำนักงานเกษตรอำเภอลำลูก

ด้านตะวันตก จุดทางหลวงแผ่นดินหมายเลข ๓๒๗๗ ปากตะวันออก

ทั้งนี้ ยกเว้นบริเวณหมายเลข ๗.๒ ที่กำหนดไว้เป็นสีเขียวมะกอก บริเวณ หมายเลข ๘.๒ ที่กำหนดไว้เป็นสีเทาอ่อน และบริเวณหมายเลข ๙.๔ และหมายเลข ๙.๑๐ ที่กำหนดไว้ เป็นสีน้ำเงิน

๕.๔ ด้านเหนือ จดถนนสายขลุ้ง – พลับ พากใต้ ซอยร่วมพัฒนา ปากตะวันตก
เส้นขนานระยะ ๓๐๐ เมตร กับศูนย์กลางถนนสาย ก ๒ ถนนน้ำฉู่ ซอย ๒ ปากตะวันออก เส้นขนาน
ระยะ ๑๕๐ เมตร กับศูนย์กลางถนนสาย ก ๒ เส้นตั้งฉากกับถนนสาย ก ๒ พากใต้ ที่จุดซึ่งอยู่ห่างจาก
ถนนน้ำฉู่ ซอย ๒ บรรจบกับถนนสาย ก ๒ ไปทางทิศตะวันออกตามแนวถนนสาย ก ๒ เป็นระยะ
๒๐๐ เมตร เส้นตั้งฉากกับถนนสาย ก ๒ พากใต้ ที่จุดซึ่งอยู่ห่างจากถนนเทศบาล ๓ บรรจบกับ
ถนนสาย ก ๒ ไปทางทิศตะวันตกตามแนวถนนสาย ก ๒ เป็นระยะ ๘๐๐ เมตร และเส้นขนาน
ระยะ ๑๕๐ เมตร กับศูนย์กลางถนนสาย ก ๒

ด้านตะวันออก จดคลองขลุ้ง ฝั่งตะวันตก เขตเทศบาลเมืองขลุ้ง ระหว่าง
หลักเขตที่ ๗ หลักเขตที่ ๖ กับหลักเขตที่ ๕ ถนนสาย ค พากใต้ และถนนสาย ก ๙ ปากตะวันตก

ด้านใต้ จดแนวเขตผังเมืองรวมด้านใต้ ซึ่งเป็นเขตป่าไม้ถาวร
ตามมติคณะรัฐมนตรี ป่าเลนปากน้ำเวฬุ และเขตป่าสงวนแห่งชาติ ป่าเลนปากน้ำเวฬุ

ด้านตะวันตก จดแนวเขตผังเมืองรวมด้านตะวันตก ซึ่งเป็นเส้นขนาน
ระยะ ๑,๕๐๐ เมตร กับศูนย์กลางถนนสาย ก ๙ เส้นขนานระยะ ๑,๒๐๐ เมตร กับศูนย์กลาง
ทางหลวงแผ่นดินหมายเลข ๓ (ถนนสุขุมวิท) และเส้นตั้งฉากกับทางหลวงแผ่นดินหมายเลข ๓
(ถนนสุขุมวิท) พากใต้ ที่จุดซึ่งอยู่ห่างจากซอยราษฎร์รัฐพัฒนาบรรจบกับทางหลวงแผ่นดินหมายเลข ๓
(ถนนสุขุมวิท) ไปทางทิศตะวันตกเฉียงเหนือตามแนวทางหลวงแผ่นดินหมายเลข ๓ (ถนนสุขุมวิท)
เป็นระยะ ๗๐๐ เมตร ไปทางทิศตะวันตกเฉียงใต้ จนบรรจบกับเส้นขนานระยะ ๑,๒๐๐ เมตร
กับศูนย์กลางทางหลวงแผ่นดินหมายเลข ๓ (ถนนสุขุมวิท)

๕.๕ ด้านเหนือ จดทางหลวงแผ่นดินหมายเลข ๓ (ถนนสุขุมวิท) พากใต้

ด้านตะวันออก จดคลองขลุ้ง ฝั่งตะวันตก

ด้านใต้ จดเส้นขนานระยะ ๑๕๐ เมตร กับศูนย์กลางถนนสาย ก ๒
เส้นตั้งฉากกับถนนสาย ก ๒ พากเหนือ ที่จุดซึ่งอยู่ห่างจากถนนเทศบาล สาย ๓ บรรจบกับ
ถนนสาย ก ๒ ไปทางทิศตะวันตกตามแนวถนนสาย ก ๒ เป็นระยะ ๘๐๐ เมตร ถนนสาย ก ๒
ปากเหนือ เส้นตั้งฉาก กับถนนสาย ก ๒ พากเหนือ ที่จุดซึ่งอยู่ห่างจากถนนน้ำฉู่ ซอย ๒
บรรจบกับถนนสาย ก ๒ ไปทางทิศตะวันออกตามแนวถนนสาย ก ๒ เป็นระยะ ๒๐๐ เมตร
และเส้นขนานระยะ ๑๕๐ เมตร กับศูนย์กลางถนนสาย ก ๒

ด้านตะวันตก จดซอยวัดเกวียนหัก ปากตะวันออก

๕.๖ ด้านเหนือ จดเส้นขนานระยะ ๒๐๐ เมตร กับศูนย์กลางทางหลวงแผ่นดิน
หมายเลข ๓ (ถนนสุขุมวิท)

ด้านตะวันออก จดถนนสาย ก ๘ พากตะวันตก เส้นขนานระยะ ๓๐๐ เมตร
กับศูนย์กลางถนนสาย ก ๑๐ และเส้นขนานระยะ ๒๐๐ เมตร กับศูนย์กลางถนนสาย ก ๘

ด้านใต้ จดเส้นขนานระยะ ๑๕๐ เมตร กับศูนย์กลางถนนสาย ก ๑๐

ด้านตะวันตก จดเส้นขนานระยะ ๑๕๐ เมตร กับศูนย์กลางถนนสาย ก ๕

วัดดำรงศีรรมาราม และถนนวัดใหม่ดำรงศีรรมาราม พากตะวันออก

๕.๗ ด้านเหนือ จดทางหลวงแผ่นดินหมายเลข ๓ (ถนนสุขุมวิท) พากใต้

ด้านตะวันออก จดโรงเรียนขลุ่ยรัชดาภิเษก และถนนสาย ก ๑๐ พากตะวันตก

ด้านใต้ จดถนนสาย ก ๑๐ พากเหนือ เส้นตั้งฉากกับถนนสาย ก ๑๐

พากเหนือ ที่จุดซึ่งอยู่ห่างจากถนนตรอกโมกข์บรรจบกับถนนบ้านท่ามะขาม ไปทางทิศตะวันออกเฉียงเหนือ
ตามแนวถนนตรอกโมกข์ เป็นระยะ ๒๐๐ เมตร และเส้นขนานระยะ ๓๐๐ เมตร กับศูนย์กลาง
ถนนสาย ก ๑๐

ด้านตะวันตก จดถนนสาย ก ๘ พากตะวันตก และโรงเรียนวัดวันยาวล่าง
(รัฐปัญญาอนุกุล)

๕.๘ ด้านเหนือ จดทางหลวงแผ่นดินหมายเลข ๓ (ถนนสุขุมวิท) พากใต้

ด้านตะวันออก จดเขตผังเมืองรวมด้านตะวันออก ซึ่งเป็นเส้นตรงที่เชื่อมระหว่าง

จุดที่อยู่บนทางหลวงแผ่นดินหมายเลข ๓ (ถนนสุขุมวิท) ที่จุดซึ่งอยู่ห่างจากถนนสาย ก ๑๐
บรรจบกับทางหลวงแผ่นดินหมายเลข ๓ (ถนนสุขุมวิท) พากใต้ ไปทางทิศตะวันออกเฉียงเหนือ
ตามแนวทางหลวงแผ่นดินหมายเลข ๓ (ถนนสุขุมวิท) เป็นระยะ ๔๕๐ เมตร กับจุดที่อยู่บนถนนนาอ้อพัฒนา ๑
ที่จุดซึ่งถนนนาอ้อพัฒนา ๑ ตัดกับถนนสาย ก ๑๐ ไปทางทิศตะวันออกเฉียงใต้ตามแนวถนนนาอ้อ
เป็นระยะ ๑,๐๐๐ เมตร

ด้านใต้ จดถนนนาอ้อพัฒนา ๑ พากเหนือ

ด้านตะวันตก จดถนนนาอ้อพัฒนา ๑ พากตะวันออก

๕.๙ ด้านเหนือ จดเส้นขนานระยะ ๑๕๐ เมตร กับศูนย์กลางถนนสาย ก ๒

เส้นขนานระยะ ๑๕๐ เมตร กับศูนย์กลางถนนสาย ก ๑๐ เส้นตั้งฉากกับถนนสาย ก ๑๐ พากใต้
ที่จุดซึ่งอยู่ห่างจากถนนตรอกโมกข์ บรรจบกับถนนบ้านท่ามะขาม ไปทางทิศตะวันออกเฉียงเหนือ
ตามแนวถนนตรอกโมกข์ เป็นระยะ ๒๐๐ เมตร และถนนสาย ก ๑๐ พากใต้

ด้านตะวันออก จดถนนนาอ้อพัฒนา ๑ พากตะวันตก และเขตผังเมือง
รวมด้านตะวันออก ซึ่งเป็นเส้นตรงที่เชื่อมระหว่างจุดที่อยู่บนทางหลวงแผ่นดินหมายเลข ๓ (ถนนสุขุมวิท)
ที่จุดซึ่งอยู่ห่างจากถนนสาย ก ๑๐ บรรจบกับทางหลวงแผ่นดินหมายเลข ๓ (ถนนสุขุมวิท) พากใต้

ไปทางทิศตะวันออกเฉียงเหนือตามแนวทางหลวงแผ่นดินหมายเลข ๓ (ถนนสุขุมวิท) เป็นระยะ ๔๕๐ เมตร ไปทางทิศตะวันออกเฉียงใต้จนบรรจบกับเส้นขนานระยะ ๑,๒๐๐ เมตร กับศูนย์กลางทางหลวงแผ่นดิน หมายเลข ๓ (ถนนสุขุมวิท)

ด้านใต้ จดแนวเขตผังเมืองรวมด้านใต้ ซึ่งเป็นเส้นขนานระยะ ๑,๒๐๐ เมตร กับศูนย์กลางทางหลวงแผ่นดินหมายเลข ๓ (ถนนสุขุมวิท) เส้นขนานระยะ ๑,๒๐๐ เมตร กับศูนย์กลางถนนสาย ก ๙ และเขตป่าไม้ถาวรตามมติคณะรัฐมนตรี ป่าเลนปากน้ำเวฬุ และเขตป่าสงวนแห่งชาติ ป่าเลนปากน้ำเวฬุ

ด้านตะวันตก จดถนนสาย ก ๙ ฟากตะวันออก สถานีส่งสัญญาณ โทรคมนาคม การสื่อสารแห่งประเทศไทย เขตเทศบาลเมืองชลบุรี ระหว่างหลักเขตที่ ๖ กับหลักเขตที่ ๕ คลองชลบุรี ฟังตะวันออก และคลองเวฬุ ฟังตะวันออก

ทั้งนี้ ยกเว้นบริเวณหมายเลข ๗.๙ ที่กำหนดไว้เป็นสีเขียวมะกอก

๖. ที่ดินในบริเวณหมายเลข ๖ ที่กำหนดไว้เป็นสีเขียวอ่อน ให้เป็นที่ดินประเภทที่โล่ง เพื่อนันทนาการและการรักษาคุณภาพสิ่งแวดล้อม คือ สนามเด็กเล่นเทศบาลเมืองชลบุรี

๗. ที่ดินในบริเวณหมายเลข ๗.๑ ถึงหมายเลข ๗.๙ ที่กำหนดไว้เป็นสีเขียวมะกอก ให้เป็นที่ดินประเภทสถานับการศึกษา มีรายการดังต่อไปนี้

- ๗.๑ โรงเรียนวัดคานารุด
- ๗.๒ โรงเรียนวัดซึ้งบน (สำนักงานสลากกินแบ่งสงเคราะห์ ๖)
- ๗.๓ โรงเรียนวัดเกวียนหัก (สมบัติราชกูร์นกุล)
- ๗.๔ โรงเรียนเทศบาลเมืองชลบุรี ๑ (บุรวิทยาจารย์)
- ๗.๕ โรงเรียนอำนวยการศึกษา
- ๗.๖ โรงเรียนชลบุรีราชดาภิเชก
- ๗.๗ โรงเรียนวัดวันยาวล่าง (รัฐปัญญาคุณกุล)
- ๗.๘ โรงเรียนศรีฤทัย
- ๗.๙ โรงเรียนเทศบาลเมืองชลบุรี ๒

๘. ที่ดินในบริเวณหมายเลข ๘.๑ ถึงหมายเลข ๘.๙ ที่กำหนดไว้เป็นสีเทาอ่อน ให้เป็นที่ดิน ประเภทสถานับศาสนา มีรายการดังต่อไปนี้

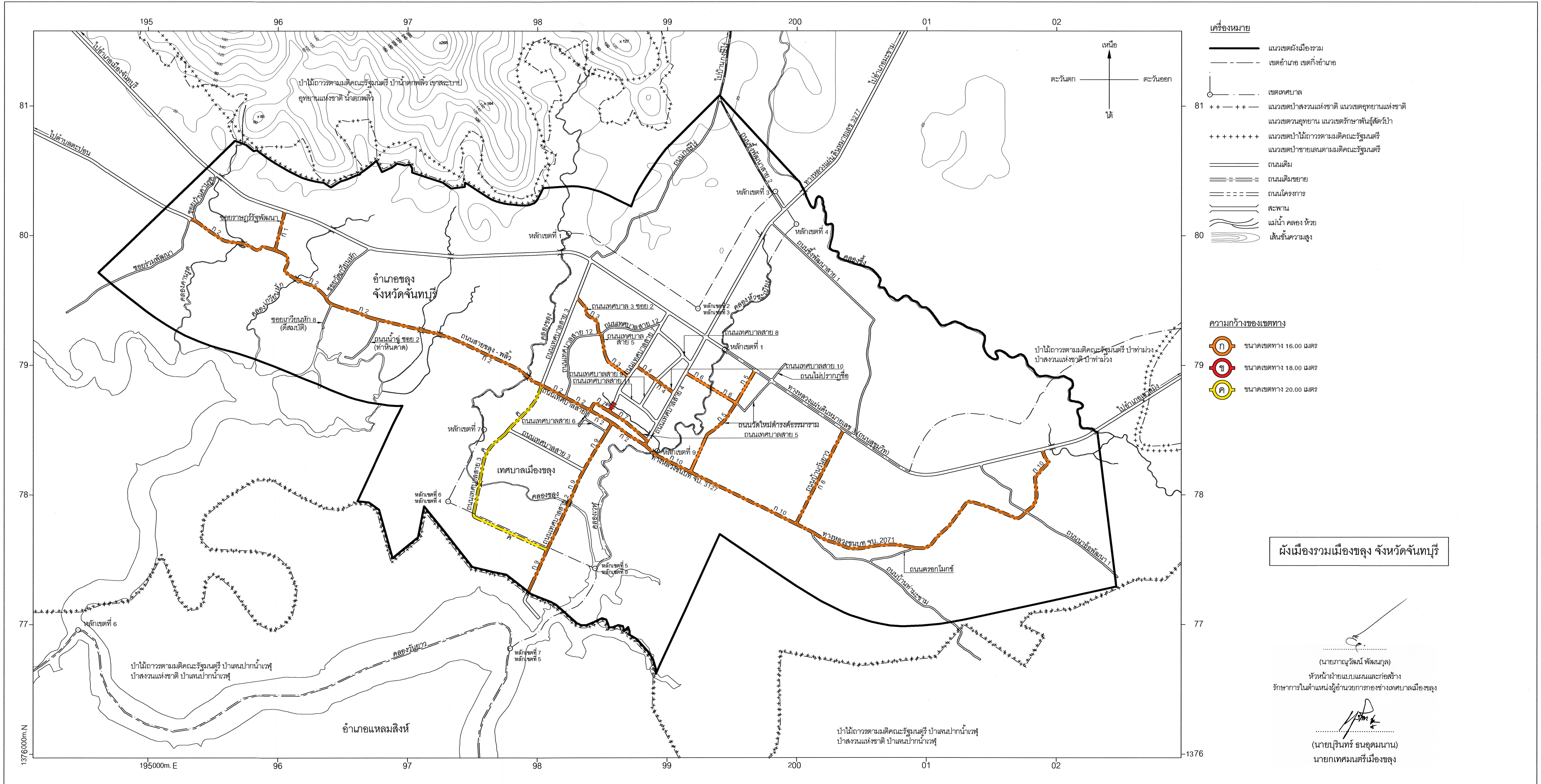
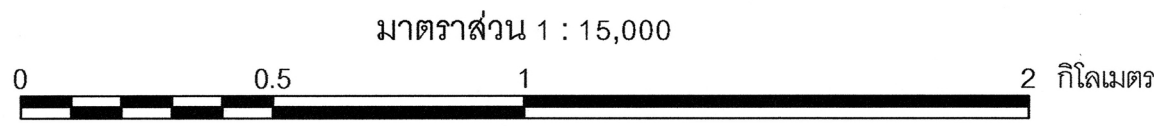
- ๘.๑ วัดคานารุด
- ๘.๒ วัดซึ้งบน
- ๘.๓ วัดเกวียนหัก

- ๘.๔ ศาลเจ้าทุ่งขุนประสิทธิ์
- ๘.๕ วัดวันยาวบน
- ๘.๖ วัดดำรงธรรมาราม
- ๘.๗ วัดพระฤทัย
- ๘.๘ สุสานพระฤทัย (คริสต์)
- ๘.๙ วัดวันยาวล่าง

๙. ที่ดินในบริเวณหมายเลข ๙.๑ ถึงหมายเลข ๙.๑๓ ที่กำหนดไว้เป็นสีน้ำเงิน ให้เป็นที่ดินประเภทสถาบันราชการ การสาธารณูปโภคและสาธารณูปการ มีรายการดังต่อไปนี้

- ๙.๑ โรงพยาบาลส่งเสริมสุขภาพตำบลเกวียนหัก สำนักงานเทศบาลตำบลเกวียนหัก
- ๙.๒ สำนักงานสหกรณ์อำเภอขลุง
- ๙.๓ โรงพยาบาลขลุง
- ๙.๔ สำนักงานเทศบาลตำบลซึ้ง
- ๙.๕ สำนักงานการประปาขลุง การประปาส่วนภูมิภาค และสำนักงานเกษตรอำเภอขลุง
- ๙.๖ โรงฆ่าสัตว์เทศบาลเมืองขลุง
- ๙.๗ สถานีตำรวจภูธรอำเภอขลุง ที่ว่าการอำเภอขลุง ห้องสมุดประชาชนอำเภอขลุง สำนักงานสาธารณสุขอำเภอขลุง สำนักงานที่ดินอำเภอขลุง กองร้อย อส.อ. ที่ ๕ อำเภอขลุง
- ๙.๘ ที่ทำการไปรษณีย์โทรเลขขลุง
- ๙.๙ หอประชุมอนุเสาวรีย์เทศบาลเมืองขลุง
- ๙.๑๐ การไฟฟ้าส่วนภูมิภาคสาขาอำเภอขลุง
- ๙.๑๑ สำนักงานเทศบาลเมืองขลุง และงานป้องกันและบรรเทาสาธารณภัยเทศบาลเมืองขลุง
- ๙.๑๒ ศูนย์สาธารณสุขเทศบาลเมืองขลุง ๒
- ๙.๑๓ สถานีส่งสัญญาณโทรคมนาคม การสื่อสารแห่งประเทศไทย

แผนผังแสดงโครงการคมนาคมและขนส่งท้ายกฎกระทรวง
ให้ใช้บังคับผังเมืองรวมเมืองชลอง จังหวัดจันทบุรี
พ.ศ. 2562



- เครื่องหมาย**
- แนวเขตผังเมืองรวม
 - เขตอำเภอ เขตกิ่งอำเภอ
 - เขตเทศบาล
 - แนวเขตป่าสงวนแห่งชาติ แนวเขตอุทยานแห่งชาติ
 - แนวเขตสวนอุทยาน แนวเขตรักษาพันธุ์สัตว์ป่า
 - แนวเขตป่าไม้ถาวรตามมติคณะรัฐมนตรี
 - แนวเขตป่าชายเลนตามมติคณะรัฐมนตรี
 - ถนนเดิม
 - ถนนเดิมขยาย
 - ถนนโครงการ
 - สะพาน
 - แม่น้ำ คลอง ห้วย
 - เส้นชั้นความสูง

- ความกว้างของเขตทาง**
- ขนาดเขตทาง 16.00 เมตร
 - ขนาดเขตทาง 18.00 เมตร
 - ขนาดเขตทาง 20.00 เมตร

ผังเมืองรวมเมืองชลอง จังหวัดจันทบุรี

(นายภาณุวัฒน์ วัฒนกุล)
หัวหน้าฝ่ายแบบแผนและก่อสร้าง
รักษาการในตำแหน่งผู้อำนวยการกองช่างเทศบาลเมืองชลอง

(นายบูรินทร์ ธนอุดมมาน)
นายกเทศมนตรีเมืองชลอง

รายการประกอบแผนผังแสดงโครงการคมนาคมและขนส่งทำยกภูกระทรง

ให้ใช้บังคับผังเมืองรวมเมืองขลุง จังหวัดจันทบุรี

พ.ศ. ๒๕๖๒

ถนนตามแผนผังแสดงโครงการคมนาคมและขนส่ง แบ่งเป็น ๓ ขนาด คือ

๑. ถนนแบบ ก ขนาดเขตทาง ๑๖.๐๐ เมตร จำนวน ๑๐ สาย ดังนี้

ถนนสาย ก ๑ เป็นถนนเดิมกำหนดให้ขยายเขตทาง คือ ซอยราษฎร์รัฐพัฒนา เริ่มต้นจากทางหลวงแผ่นดินหมายเลข ๓ (ถนนสุขุมวิท) ไปทางทิศตะวันตกเฉียงใต้ตามแนวถนนเดิม จนบรรจบกับถนนสายขลุง - พลิ้ว (ถนนสาย ก ๒)

ถนนสาย ก ๒ เป็นถนนเดิมกำหนดให้ขยายเขตทาง คือ ถนนสาย ขลุง - พลิ้ว และถนนเทศบาลสาย ๑ เริ่มต้นจากบริเวณที่ซอยร่วมพัฒนาบรรจบกับถนนสายขลุง - พลิ้ว ไปทางทิศตะวันออกเฉียงใต้ตามแนวถนนเดิม จนบรรจบกับทางหลวงชนบท จบ. ๓๑๒๗ (ถนนสาย ก ๑๐)

ถนนสาย ก ๓ เป็นถนนเดิมกำหนดให้ขยายเขตทาง คือ ถนนเทศบาล ๓ ซอย ๒ และถนนเทศบาลสาย ๕ และถนนโครงการกำหนดให้ก่อสร้างใหม่ เริ่มต้นจากถนนเทศบาลสาย ๓ ซอย ๒ ไปทางทิศตะวันออกเฉียงใต้ตามแนวถนนเดิม ระยะประมาณ ๖๐๐ เมตร ไปทางทิศตะวันออกเฉียงใต้ ระยะประมาณ ๒๒๐ เมตร จนบรรจบกับถนนเทศบาลสาย ๗ ที่บริเวณห่างจากถนนเทศบาลสาย ๑๐ บรรจบกับถนนเทศบาลสาย ๗ ไปทางทิศตะวันตกเฉียงใต้ตามแนวถนนเทศบาลสาย ๗ ระยะประมาณ ๑๐๐ เมตร

ถนนสาย ก ๔ เป็นถนนเดิมกำหนดให้ขยายเขตทาง คือ ถนนเทศบาลสาย ๑๐ เริ่มต้นจากถนนเทศบาลสาย ๗ ไปทางทิศตะวันออกเฉียงใต้ตามแนวถนนเดิม จนบรรจบกับถนนเทศบาลสาย ๔

ถนนสาย ก ๕ เป็นถนนเดิมกำหนดให้ขยายเขตทาง คือ ถนนวัดใหม่ดำรงศีธรรมาราม และถนนโครงการกำหนดให้ก่อสร้างใหม่ เริ่มต้นจากทางหลวงแผ่นดินหมายเลข ๓ (ถนนสุขุมวิท) ที่บริเวณห่างจากทางหลวงแผ่นดินหมายเลข ๓ (ถนนสุขุมวิท) ตัดกับทางหลวงแผ่นดินหมายเลข ๓๒๗๗ ไปทางทิศตะวันออกเฉียงใต้ตามแนวทางหลวงแผ่นดินหมายเลข ๓ (ถนนสุขุมวิท) ระยะประมาณ ๔๒๐ เมตร ไปทางทิศตะวันตกเฉียงใต้ ระยะประมาณ ๒๕๐ เมตร จนบรรจบกับถนนวัดใหม่ดำรงศีธรรมาราม ไปทางทิศตะวันตกเฉียงใต้ตามแนวถนนเดิม ระยะประมาณ ๓๒๐ เมตร ไปทางทิศตะวันตกเฉียงใต้ ระยะประมาณ ๓๑๐ เมตร จนบรรจบกับทางหลวงชนบท จบ. ๓๑๒๗ ที่จุดซึ่งทางหลวงชนบท จบ. ๓๑๒๗ ตัดกับคลองหัวชะเนียง ไปทางทิศตะวันออกเฉียงใต้ตามแนวทางหลวงชนบท จบ. ๓๑๒๗ ระยะประมาณ ๓๔๐ เมตร

ถนนสาย ก ๖ เป็นถนนโครงการกำหนดให้ก่อสร้างใหม่ เริ่มต้นจากถนนเทศบาลสาย ๔ ที่บริเวณห่างจากถนนเทศบาลสาย ๘ บรรจบกับถนนเทศบาลสาย ๔ ไปทางทิศตะวันตกเฉียงใต้ ตามแนวถนนเทศบาลสาย ๔ ระยะประมาณ ๘๐ เมตร ไปทางทิศตะวันออกเฉียงใต้ ระยะประมาณ ๔๕๐ เมตร จนบรรจบกับถนนวัดใหม่ดำรงธรรมาราม (ถนนสาย ก ๕) ที่บริเวณห่างจากถนนสาย ก ๕ บรรจบกับทางหลวงแผ่นดินหมายเลข ๓ (ถนนสุขุมวิท) ไปทางทิศตะวันตกเฉียงใต้ ตามแนวถนนสาย ก ๕ ระยะประมาณ ๒๙๐ เมตร

ถนนสาย ก ๗ เป็นถนนเดิมกำหนดให้ขยายเขตทาง คือ ถนนเทศบาลสาย ๕ และถนนเทศบาลสาย ๔ เริ่มต้นจากถนนเทศบาลสาย ๑ (ถนนสาย ก ๒) ไปทางทิศตะวันออกเฉียงเหนือ ทิศตะวันออกเฉียงใต้ และทิศตะวันตกเฉียงใต้ตามแนวถนนเดิม ระยะประมาณ ๖๐๐ เมตร จนบรรจบกับถนนเทศบาลสาย ๑ (ถนนสาย ก ๒)

ถนนสาย ก ๘ เป็นถนนเดิมกำหนดให้ขยายเขตทาง คือ ถนนบ้านวันยาว เริ่มต้นจากทางหลวงแผ่นดินหมายเลข ๓ (ถนนสุขุมวิท) ไปทางทิศตะวันตกเฉียงใต้ตามแนวถนนเดิม จนบรรจบกับทางหลวงชนบท จบ. ๓๑๒๗ (ถนนสาย ก ๑๐)

ถนนสาย ก ๙ เป็นถนนเดิมกำหนดให้ขยายเขตทาง คือ ถนนเทศบาลสาย ๒ เริ่มต้นจากถนนเทศบาลสาย ๑ (ถนนสาย ก ๒) ไปทางทิศตะวันตกเฉียงใต้ตามแนวถนนเดิม จนบรรจบกับเขตผังเมืองรวมด้านใต้

ถนนสาย ก ๑๐ เป็นถนนเดิมกำหนดให้ขยายเขตทาง คือ ทางหลวงชนบท จบ. ๓๑๒๗ และทางหลวงชนบท จบ. ๒๐๗๑ เริ่มต้นจากถนนเทศบาลสาย ๑ (ถนนสาย ก ๒) ไปทางทิศตะวันออกเฉียงใต้ และทิศตะวันออกเฉียงเหนือตามแนวถนนเดิม จนบรรจบกับทางหลวงแผ่นดินหมายเลข ๓ (ถนนสุขุมวิท)

๒. ถนนแบบ ข ขนาดเขตทาง ๑๘.๐๐ เมตร จำนวน ๑ สาย ดังนี้

ถนนสาย ข เป็นถนนเดิมกำหนดให้ขยายเขตทาง คือ ถนนเทศบาลสาย ๗ เริ่มต้นจากถนนเทศบาลสาย ๕ (ถนนสาย ก ๗) ไปทางทิศตะวันออกเฉียงเหนือตามแนวถนนเดิม ระยะประมาณ ๘๐ เมตร

๓. ถนนแบบ ค ขนาดเขตทาง ๒๐.๐๐ เมตร จำนวน ๑ สาย ดังนี้

ถนนสาย ค เป็นถนนเดิมกำหนดให้ขยายเขตทาง คือ ถนนเทศบาลสาย ๓ และถนนโครงการกำหนดให้ก่อสร้างใหม่ เริ่มต้นจากถนนสายขลุ้ง - พลิว (ถนนสาย ก ๒) ไปทางทิศตะวันตกเฉียงใต้ ตามแนวถนนเดิม จนบรรจบกับเขตเทศบาลเมืองขลุ้ง ไปทางทิศตะวันออกเฉียงใต้ ระยะประมาณ ๖๐๐ เมตร จนบรรจบกับถนนเทศบาลสาย ๒ (ถนนสาย ก ๙) ที่บริเวณห่างจากเขตเทศบาลเมืองขลุ้ง ตัดกับถนนเทศบาลสาย ๒ (ถนนสาย ก ๙) ไปทางทิศตะวันตกเฉียงใต้ตามแนวถนนเทศบาลสาย ๒ (ถนนสาย ก ๙) ระยะประมาณ ๑๐ เมตร

หมายเหตุ :- เหตุผลในการประกาศใช้กฎกระทรวงฉบับนี้ คือ โดยที่สมควรกำหนดให้ใช้บังคับผังเมืองรวม ในท้องที่ตำบลเกรียนหัก ตำบลซึ้ง ตำบลขลุ้ง และตำบลวันยาว อำเภอขลุ้ง จังหวัดจันทบุรี เพื่อใช้เป็น แนวทางในการพัฒนา และการดำรงรักษาเมืองและบริเวณที่เกี่ยวข้องหรือชนบท ในด้านการใช้ประโยชน์ ในทรัพย์สิน การคมนาคมและการขนส่ง การสาธารณสุขปโภค บริการสาธารณะและสภาพแวดล้อม ทั้งนี้ เพื่อให้บรรลุวัตถุประสงค์ของการผังเมือง และโดยที่มาตรา ๒๖ วรรคหนึ่ง แห่งพระราชบัญญัติการผังเมือง พ.ศ. ๒๕๑๘ ซึ่งแก้ไขเพิ่มเติมโดยพระราชบัญญัติการผังเมือง (ฉบับที่ ๔) พ.ศ. ๒๕๕๘ บัญญัติว่า การใช้บังคับผังเมืองรวมให้กระทำโดยกฎกระทรวง จึงจำเป็นต้องออกกฎกระทรวงนี้