



กฎกระทรวง

ให้ใช้บังคับผังเมืองรวมชุมชนเก่าเลี้ยว จังหวัดนครสวรรค์

พ.ศ. ๒๕๖๒

อาศัยอำนาจตามความในมาตรา ๕ วรรคหนึ่ง แห่งพระราชบัญญัติการผังเมือง พ.ศ. ๒๕๑๘ และมาตรา ๒๖ วรรคหนึ่ง แห่งพระราชบัญญัติการผังเมือง พ.ศ. ๒๕๑๘ ซึ่งแก้ไขเพิ่มเติมโดยพระราชบัญญัติการผังเมือง (ฉบับที่ ๔) พ.ศ. ๒๕๕๘ รัฐมนตรีว่าการกระทรวงมหาดไทย ออกกฎกระทรวงไว้ดังต่อไปนี้

ข้อ ๑ ให้ใช้บังคับผังเมืองรวม ในท้องที่ตำบลหนองเต่า ตำบลหัวดง ตำบลเขาดิน ตำบลเก่าเลี้ยว และตำบลมหาโพธิ อำเภอกำแพงแสน จังหวัดนครสวรรค์ ภายในแนวเขตตามแผนที่ท้ายกฎกระทรวงนี้

ข้อ ๒ การวางแผนและจัดทำผังเมืองรวมตามกฎกระทรวงนี้ มีวัตถุประสงค์เพื่อใช้เป็นแนวทางในการพัฒนา และการดำรงรักษาเมืองและบริเวณที่เกี่ยวข้องหรือชนบท ในด้านการใช้ประโยชน์ในทรัพย์สิน การคมนาคมและการขนส่ง การสาธารณสุขูปโภค บริการสาธารณะและสภาพแวดล้อม ในบริเวณแนวเขตตามข้อ ๑ ให้สอดคล้องกับการพัฒนาระบบเศรษฐกิจและสังคมของประเทศ ตามแผนพัฒนาเศรษฐกิจและสังคมแห่งชาติ

ข้อ ๓ ผังเมืองรวมตามกฎกระทรวงนี้ มีนโยบายและมาตรการเพื่อจัดระบบการใช้ประโยชน์ที่ดิน โครงข่ายคมนาคมขนส่งและบริการสาธารณะให้มีประสิทธิภาพ สามารถรองรับและสอดคล้องกับการขยายตัวของชุมชนในอนาคต รวมทั้งส่งเสริมและพัฒนาเศรษฐกิจ โดยมีสาระสำคัญ ดังต่อไปนี้

(๑) ส่งเสริมและพัฒนาชุมชนเก่าเลี้ยวให้เป็นศูนย์กลางการบริหาร การปกครอง พาณิชยกรรม และการบริการ ในระดับอำเภอ

(๒) ส่งเสริมและพัฒนาด้านที่อยู่อาศัยและพาณิชยกรรม อุตสาหกรรมบริการ และอุตสาหกรรมเกษตรให้สอดคล้องกับโครงสร้างเศรษฐกิจและสังคม ศักยภาพในการพัฒนาพื้นที่ และการขยายตัวของชุมชน

(๓) ส่งเสริมและพัฒนาการบริการทางสังคม การสาธารณูปโภคและสาธารณูปการให้เพียงพอ และได้มาตรฐาน

(๔) ส่งเสริม อนุรักษ์ และฟื้นฟูศิลปวัฒนธรรมและสภาพแวดล้อมที่มีคุณค่าทางศาสนา ศิลปกรรม สถาปัตยกรรม ประวัติศาสตร์ และโบราณคดี เพื่อดำรงความเป็นเอกลักษณ์ของชุมชน

(๕) อนุรักษ์ทรัพยากรธรรมชาติและสิ่งแวดล้อม

ข้อ ๔ การใช้ประโยชน์ที่ดินภายในเขตผังเมืองรวม ให้เป็นไปตามแผนผังกำหนดการใช้ประโยชน์ที่ดินตามที่ได้จำแนกประเภท แผนผังแสดงโครงการคมนาคมและขนส่ง และรายการประกอบแผนผังท้ายกฎกระทรวงนี้

ข้อ ๕ การใช้ประโยชน์ที่ดินตามแผนผังกำหนดการใช้ประโยชน์ที่ดินตามที่ได้จำแนกประเภทท้ายกฎกระทรวงนี้ ให้เป็นไปตามต่อไปนี้

(๑) ที่ดินในบริเวณหมายเลข ๑.๑ ถึงหมายเลข ๑.๑๒ ที่กำหนดไว้เป็นสีเหลือง ให้เป็นที่ดินประเภทที่อยู่อาศัยหนาแน่นน้อย

(๒) ที่ดินในบริเวณหมายเลข ๒.๑ ถึงหมายเลข ๒.๖ ที่กำหนดไว้เป็นสีส้ม ให้เป็นที่ดินประเภทที่อยู่อาศัยหนาแน่นปานกลาง

(๓) ที่ดินในบริเวณหมายเลข ๓.๑ ถึงหมายเลข ๓.๔ ที่กำหนดไว้เป็นสีแดง ให้เป็นที่ดินประเภทพาณิชยกรรมและที่อยู่อาศัยหนาแน่นมาก

(๔) ที่ดินในบริเวณหมายเลข ๔.๑ ถึงหมายเลข ๔.๒๔ ที่กำหนดไว้เป็นสีเขียว ให้เป็นที่ดินประเภทชนบทและเกษตรกรรม

(๕) ที่ดินในบริเวณหมายเลข ๕.๑ ถึงหมายเลข ๕.๒๖ ที่กำหนดไว้เป็นสีเขียวอ่อน ให้เป็นที่ดินประเภทที่โล่งเพื่อนันทนาการและการรักษาคุณภาพสิ่งแวดล้อม

(๖) ที่ดินในบริเวณหมายเลข ๖.๑ ถึงหมายเลข ๖.๑๒ ที่กำหนดไว้เป็นสีเขียวมะกอก ให้เป็นที่ดินประเภทสถาบันการศึกษา

(๗) ที่ดินในบริเวณหมายเลข ๗.๑ ถึงหมายเลข ๗.๑๑ ที่กำหนดไว้เป็นสีเทาอ่อน ให้เป็นที่ดินประเภทสถาบันศาสนา

(๘) ที่ดินในบริเวณหมายเลข ๘.๑ ถึงหมายเลข ๘.๖ ที่กำหนดไว้เป็นสีน้ำเงิน ให้เป็นที่ดินประเภทสถาบันราชการ การสาธารณูปโภคและสาธารณูปการ

ข้อ ๖ ที่ดินประเภทที่อยู่อาศัยหนาแน่นน้อย ให้ใช้ประโยชน์ที่ดินเพื่อการอยู่อาศัย สถาบันราชการ การสาธารณูปโภคและสาธารณูปการเป็นส่วนใหญ่ สำหรับการ उपयोगที่ดินเพื่อกิจการอื่น ให้ใช้ได้ไม่เกินร้อยละสิบของที่ดินประเภทนี้ในแต่ละบริเวณ

ที่ดินประเภทนี้ ห้ามใช้ประโยชน์ที่ดินเพื่อกิจการตามที่กำหนด ดังต่อไปนี้

(๑) โรงงานทุกจำพวกตามกฎหมายว่าด้วยโรงงาน เว้นแต่โรงงานตามประเภท ชนิด และจำพวกที่กำหนดให้ดำเนินการได้ตามบัญชีท้ายกฎกระทรวงนี้ และโรงงานบำบัดน้ำเสียรวมของชุมชน

(๒) คลังน้ำมันและสถานที่เก็บรักษาน้ำมัน ลักษณะที่สาม ตามกฎหมายว่าด้วยการควบคุม น้ำมันเชื้อเพลิง เพื่อการจำหน่าย

(๓) คลังก๊าซปิโตรเลียมเหลว สถานที่บรรจุก๊าซปิโตรเลียมเหลวประเภทโรงบรรจุ สถานที่บรรจุก๊าซปิโตรเลียมเหลวประเภทห้องบรรจุ และสถานที่เก็บรักษาก๊าซปิโตรเลียมเหลวประเภทโรงเก็บ ตามกฎหมายว่าด้วยการควบคุม น้ำมันเชื้อเพลิง

(๔) เลี้ยงม้า โค กระบือ สุกร แพะ แกะ ห่าน เป็ด ไก่ ฝูง จระเข้ หรือสัตว์ป่า ตามกฎหมายว่าด้วยการสงวนและคุ้มครองสัตว์ป่า เพื่อการค้า

(๕) จัดสรรที่ดินเพื่อประกอบอุตสาหกรรม

(๖) การอยู่อาศัยหรือประกอบพาณิชย์กรรมประเภทอาคารขนาดใหญ่

(๗) สวนสนุก

(๘) กำจัดมูลฝอยหรือสิ่งปฏิกูล

(๙) ซื้อมาหรือเก็บชิ้นส่วนเครื่องจักรกลเก่า

(๑๐) ซื้อมาหรือเก็บเศษวัสดุ

การใช้ประโยชน์ที่ดินริมทางหลวงแผ่นดินหมายเลข ๑๑๗ และทางหลวงแผ่นดิน หมายเลข ๑๐๘๔ ให้มีที่ว่างตามแนวนานริมเขตทางไม่น้อยกว่า ๖ เมตร

ข้อ ๗ ที่ดินประเภทที่อยู่อาศัยหนาแน่นปานกลาง ให้ใช้ประโยชน์ที่ดินเพื่อการอยู่อาศัย สถาบันราชการ การสาธารณูปโภคและสาธารณูปการเป็นส่วนใหญ่ สำหรับการ ใช้ประโยชน์ที่ดิน เพื่อกิจการอื่น ให้ใช้ได้ไม่เกินร้อยละสิบของที่ดินประเภทนี้ในแต่ละบริเวณ

ที่ดินประเภทนี้ ห้ามใช้ประโยชน์ที่ดินเพื่อกิจการตามที่กำหนด ดังต่อไปนี้

(๑) โรงงานทุกจำพวกตามกฎหมายว่าด้วยโรงงาน เว้นแต่โรงงานตามประเภท ชนิด และจำพวกที่กำหนดให้ดำเนินการได้ตามบัญชีท้ายกฎกระทรวงนี้ และโรงงานบำบัดน้ำเสียรวมของชุมชน

(๒) คลังน้ำมันและสถานที่เก็บรักษาน้ำมัน ลักษณะที่สาม ตามกฎหมายว่าด้วยการควบคุม น้ำมันเชื้อเพลิง เพื่อการจำหน่าย

(๓) คลังก๊าซปิโตรเลียมเหลว สถานที่บรรจุก๊าซปิโตรเลียมเหลวประเภทโรงบรรจุ สถานที่บรรจุก๊าซปิโตรเลียมเหลวประเภทห้องบรรจุ และสถานที่เก็บรักษาก๊าซปิโตรเลียมเหลวประเภทโรงเก็บ ตามกฎหมายว่าด้วยการควบคุม น้ำมันเชื้อเพลิง

(๔) เลี้ยงม้า โค กระบือ สุกร แพะ แกะ ห่าน เป็ด ไก่ ฝูง จระเข้ หรือสัตว์ป่า ตามกฎหมายว่าด้วยการสงวนและคุ้มครองสัตว์ป่า เพื่อการค้า

(๕) สุสานและฌาปนสถานตามกฎหมายว่าด้วยสุสานและฌาปนสถาน

(๖) จัดสรรที่ดินเพื่อประกอบอุตสาหกรรม

(๗) การอยู่อาศัยหรือประกอบพาณิชยกรรมประเภทอาคารขนาดใหญ่

(๘) สถานสงเคราะห์หรือรับเลี้ยงสัตว์

(๙) กำจัดมูลฝอยหรือสิ่งปฏิกูล

(๑๐) ซื้อมาหรือเก็บชิ้นส่วนเครื่องจักรกลเก่า

(๑๑) ซื้อมาหรือเก็บเศษวัสดุ

การใช้ประโยชน์ที่ดินริมทางหลวงแผ่นดินหมายเลข ๑๑๗ ให้มีที่ว่างตามแนวนานริมเขตทางไม่น้อยกว่า ๖ เมตร

ข้อ ๘ ที่ดินประเภทพาณิชยกรรมและที่อยู่อาศัยหนาแน่นมาก ให้ใช้ประโยชน์ที่ดินเพื่อพาณิชยกรรม การอยู่อาศัย สถาบันราชการ การสาธารณูปโภคและสาธารณูปการเป็นส่วนใหญ่ สำหรับการให้ประโยชน์ที่ดินเพื่อกิจการอื่น ให้ใช้ได้ไม่เกินร้อยละสิบของที่ดินประเภทนี้ในแต่ละบริเวณ ที่ดินประเภทนี้ ห้ามใช้ประโยชน์ที่ดินเพื่อกิจการตามที่กำหนด ดังต่อไปนี้

(๑) โรงงานทุกจำพวกตามกฎหมายว่าด้วยโรงงาน เว้นแต่โรงงานตามประเภท ชนิด และจำพวกที่กำหนดให้ดำเนินการได้ตามบัญชีท้ายกฎกระทรวงนี้ และโรงงานบำบัดน้ำเสียรวมของชุมชน

(๒) คลังน้ำมัน สถานที่เก็บรักษาน้ำมัน ลักษณะที่สาม สถานีบริการน้ำมันประเภท ก สถานีบริการน้ำมันประเภท ข สถานีบริการน้ำมันประเภท ค ลักษณะที่สอง สถานีบริการน้ำมันประเภท จ ลักษณะที่สอง และสถานีบริการน้ำมันประเภท ฉ ตามกฎหมายว่าด้วยการควบคุมน้ำมันเชื้อเพลิง เพื่อการจำหน่าย

(๓) คลังก๊าซปิโตรเลียมเหลว สถานที่บรรจุก๊าซปิโตรเลียมเหลวประเภทโรงบรรจุ สถานที่บรรจุก๊าซปิโตรเลียมเหลวประเภทห้องบรรจุ สถานที่เก็บรักษาก๊าซปิโตรเลียมเหลวประเภทโรงเก็บ และสถานีบริการก๊าซปิโตรเลียมเหลว ตามกฎหมายว่าด้วยการควบคุมน้ำมันเชื้อเพลิง

(๔) เลี้ยงม้า โค กระบือ สุกร แพะ แกะ ห่าน เป็ด ไก่ ฝูง จระเข้ หรือสัตว์ป่า ตามกฎหมายว่าด้วยการสงวนและคุ้มครองสัตว์ป่า เพื่อการค้า

(๕) สุสานและฌาปนสถานตามกฎหมายว่าด้วยสุสานและฌาปนสถาน

(๖) จัดสรรที่ดินเพื่อประกอบอุตสาหกรรม

(๗) การประกอบพาณิชยกรรมประเภทอาคารขนาดใหญ่พิเศษ

- (๘) สถานสงเคราะห์หรือรับเลี้ยงสัตว์
- (๙) กำจัดมูลฝอยหรือสิ่งปฏิกูล
- (๑๐) ซ้ำขายหรือเก็บเศษวัสดุ

ข้อ ๙ ที่ดินประเภทชนบทและเกษตรกรรม ให้ใช้ประโยชน์ที่ดินเพื่อเกษตรกรรม หรือเกี่ยวข้องกับเกษตรกรรม สถาบันราชการ การสาธารณูปโภคและสาธารณูปการเป็นส่วนใหญ่ สำหรับการใช้ประโยชน์ที่ดินเพื่อกิจการอื่น ให้ใช้ได้ไม่เกินร้อยละสิบของที่ดินประเภทนี้ในแต่ละบริเวณ ที่ดินประเภทนี้ ห้ามใช้ประโยชน์ที่ดินเพื่อกิจการตามที่กำหนด ดังต่อไปนี้

(๑) โรงงานทุกจำพวกตามกฎหมายว่าด้วยโรงงาน เว้นแต่โรงงานตามประเภท ชนิด และ จำพวกที่กำหนดให้ดำเนินการได้ตามบัญชีท้ายกฎกระทรวงนี้ และโรงงานบำบัดน้ำเสียรวมของชุมชน

(๒) คลังน้ำมันและสถานที่เก็บรักษาน้ำมัน ลักษณะที่สาม ตามกฎหมายว่าด้วยการควบคุม น้ำมันเชื้อเพลิง เพื่อการจำหน่าย

(๓) คลังก๊าซปิโตรเลียมเหลว สถานที่บรรจุก๊าซปิโตรเลียมเหลวประเภทโรงบรรจุ สถานที่ บรรจุก๊าซปิโตรเลียมเหลวประเภทห้องบรรจุ และสถานที่เก็บรักษาก๊าซปิโตรเลียมเหลวประเภทโรงเก็บ ตามกฎหมายว่าด้วยการควบคุมน้ำมันเชื้อเพลิง

(๔) โรงแรมตามกฎหมายว่าด้วยโรงแรม

(๕) สถานบริการตามกฎหมายว่าด้วยสถานบริการ

(๖) จัดสรรที่ดินเพื่อประกอบอุตสาหกรรม

(๗) จัดสรรที่ดินเพื่อประกอบพาณิชยกรรม

(๘) จัดสรรที่ดินเพื่อการอยู่อาศัย

(๙) การอยู่อาศัยหรือประกอบพาณิชยกรรมประเภทอาคารขนาดใหญ่

(๑๐) การอยู่อาศัยหรือประกอบพาณิชยกรรมประเภทห้องแถวหรือตึกแถว เว้นแต่บริเวณ หมายเลข ๔.๒ หมายเลข ๔.๘ หมายเลข ๔.๑๑ และหมายเลข ๔.๑๒ ที่อยู่ในเส้นขนานระยะ ๑๐๐ เมตร กับริมเขตทางถนนเก่าเลี้ยว - ยางใหญ่ ที่จุดซึ่งถนนเก่าเลี้ยว - ยางใหญ่ บรรจบกับ ถนนสาย ข ๒ ไปทางทิศตะวันออกตามแนวถนนเก่าเลี้ยว - ยางใหญ่ เป็นระยะ ๑,๐๐๐ เมตร ทั้งนี้ โดยให้มีที่ว่างตามแนวขนานริมเขตทางไม่น้อยกว่า ๑๔ เมตร และให้ใช้ประโยชน์ที่ดินได้ไม่เกิน ร้อยละสามสิบของพื้นที่ที่ได้รับการยกเว้นดังกล่าว และให้มีพื้นที่อาคารปกคลุมดินแต่ละหลังไม่เกิน ๒๐๐ ตารางเมตร โดยให้อาคารแต่ละหลังห่างกันไม่น้อยกว่า ๔ เมตร

(๑๑) การอยู่อาศัยประเภทอาคารชุด หอพัก หรืออาคารอยู่อาศัยรวม

การใช้ประโยชน์ที่ดินริมทางหลวงแผ่นดินหมายเลข ๑๑๗ ทางหลวงแผ่นดินหมายเลข ๑๐๘๔ และทางหลวงแผ่นดินหมายเลข ๑๑๘๒ ให้มีที่ว่างตามแนวนานริมเขตทางไม่น้อยกว่า ๖ เมตร

ข้อ ๑๐ ที่ดินประเภทที่โล่งเพื่อนันทนาการและการรักษาคุณภาพสิ่งแวดล้อมเฉพาะที่ดิน ซึ่งเป็นของรัฐ ให้ใช้ประโยชน์ที่ดินเพื่อนันทนาการหรือเกี่ยวข้องกับนันทนาการ การรักษาคุณภาพสิ่งแวดล้อม การสาธารณสุขโรคและสาธารณสุขการ หรือสาธารณสุขประโยชน์เท่านั้น

ที่ดินประเภทนี้ซึ่งเอกชนเป็นเจ้าของหรือผู้ครอบครองโดยชอบด้วยกฎหมาย ให้ใช้ประโยชน์ที่ดินเพื่อนันทนาการหรือเกี่ยวข้องกับนันทนาการ การรักษาคุณภาพสิ่งแวดล้อม การอยู่อาศัย เกษตรกรรมหรือเกี่ยวข้องกับเกษตรกรรม หรือสาธารณสุขประโยชน์เท่านั้น และห้ามใช้ประโยชน์ที่ดิน เพื่อกิจการตามที่กำหนด ดังต่อไปนี้

(๑) จัดสรรที่ดินเพื่อการอยู่อาศัย

(๒) การอยู่อาศัยประเภทอาคารขนาดใหญ่

(๓) การอยู่อาศัยประเภทห้องแถว ตึกแถว หรือบ้านแถว

(๔) การอยู่อาศัยประเภทอาคารชุด หอพัก หรืออาคารอยู่อาศัยรวม

การใช้ประโยชน์ที่ดินริมฝั่งแม่น้ำ ลำคลอง หรือแหล่งน้ำสาธารณะ ให้มีที่ว่างตามแนวนานริมฝั่งตามสภาพธรรมชาติของแม่น้ำ ลำคลอง หรือแหล่งน้ำสาธารณะไม่น้อยกว่า ๖ เมตร เว้นแต่เป็นการก่อสร้างเพื่อการคมนาคมและขนส่งทางน้ำ การสาธารณสุขโรค เชื้อ รั้ว หรือกำแพง

ข้อ ๑๑ ที่ดินประเภทสถาบันการศึกษา ให้ใช้ประโยชน์ที่ดินเพื่อการศึกษาหรือเกี่ยวข้องกับการศึกษา สถาบันราชการ หรือสาธารณสุขประโยชน์เท่านั้น

ข้อ ๑๒ ที่ดินประเภทสถาบันศาสนา ให้ใช้ประโยชน์ที่ดินเพื่อการศึกษาหรือเกี่ยวข้องกับการศาสนา การศึกษา สถาบันราชการ หรือสาธารณสุขประโยชน์เท่านั้น

ข้อ ๑๓ ที่ดินประเภทสถาบันราชการ การสาธารณสุขโรคและสาธารณสุขการ ให้ใช้ประโยชน์ที่ดินเพื่อกิจการของรัฐ กิจการเกี่ยวกับการสาธารณสุขโรคและสาธารณสุขการ หรือสาธารณสุขประโยชน์เท่านั้น

ข้อ ๑๔ การใช้ประโยชน์ที่ดินตามแผนผังแสดงโครงการคมนาคมและขนส่งทำกฎกระทรวงนี้ ให้เป็นไปดังต่อไปนี้

(๑) ที่ดินในบริเวณแนวถนนสาย ข ๑ ถนนสาย ข ๒ ถนนสาย ข ๓ และถนนสาย ข ๕ ห้ามใช้ประโยชน์ที่ดินเพื่อกิจการอื่น นอกจากกิจการตามที่กำหนด ดังต่อไปนี้

(ก) การสร้างถนนหรือเกี่ยวข้องกับถนน และการสาธารณสุขโรคและสาธารณสุขการ

(ข) การสร้างรั้วหรือกำแพง

(ค) เกษตรกรรมหรือเกี่ยวข้องกับเกษตรกรรมที่มีความสูงของอาคารไม่เกิน ๙ เมตร หรือไม่ใช่อาคารขนาดใหญ่

(๒) ที่ดินในบริเวณแนวถนนสาย ก ๑ ถนนสาย ก ๒ ถนนสาย ก ๓ ถนนสาย ก ๔ ถนนสาย ก ๕ และถนนสาย ข ๔ ห้ามใช้ประโยชน์ที่ดินเพื่อกิจการอื่น นอกจากกิจการตามที่กำหนดดังต่อไปนี้

(ก) การสร้างถนนหรือเกี่ยวข้องกับถนน และการสาธารณูปโภคและสาธารณูปการ

(ข) การสร้างรั้วหรือกำแพง

(ค) เกษตรกรรมหรือเกี่ยวข้องกับเกษตรกรรมที่มีความสูงของอาคารไม่เกิน ๙ เมตร หรือไม่ใช่อาคารขนาดใหญ่

(ง) การอยู่อาศัยที่มีความสูงของอาคารไม่เกิน ๙ เมตร หรือไม่ใช่อาคารขนาดใหญ่

(จ) การอยู่อาศัยที่ไม่ใช่ห้องแถว ตึกแถว หรือบ้านแถว

(ฉ) การอยู่อาศัยที่ไม่เป็นส่วนหนึ่งของการจัดสรรที่ดิน

ข้อ ๑๕ ให้ผู้มีหน้าที่และอำนาจในการควบคุมการก่อสร้างอาคารหรือการประกอบกิจการในเขตผังเมืองรวมปฏิบัติการให้เป็นไปตามกฎกระทรวงนี้

ให้ไว้ ณ วันที่ ๑๕ พฤศจิกายน พ.ศ. ๒๕๖๒

พลเอก อนุพงษ์ เผ่าจินดา

รัฐมนตรีว่าการกระทรวงมหาดไทย

บัญชีท้ายกฎกระทรวงให้ใช้บังคับผังเมืองรวมชุมชนเก่าแล้ว จังหวัดนครสวรรค์

พ.ศ. ๒๕๖๒

| ลำดับที่ | ประเภทหรือชนิดของโรงงาน | ที่ดินประเภท | | | | | | | | | | | |
|--|---|---|---|-----|--------------------------------|---|-----|-----------------------------|-----|-----|------------------|-----|-----|
| | | พาณิชยกรรมและ อยู่อาศัยเฉพาะประเภท ที่อยู่อาศัยหนาแน่นมาก | | | ที่อยู่อาศัย หนาแน่นปานกลาง | | | ที่อยู่อาศัย หนาแน่นน้อย | | | ชนบทและเกษตรกรรม | | |
| | | โรงงานจำพวกที่ | | | โรงงานจำพวกที่ | | | โรงงานจำพวกที่ | | | โรงงานจำพวกที่ | | |
| | | ๑ | ๒ | ๓ | ๑ | ๒ | ๓ | ๑ | ๒ | ๓ | ๑ | ๒ | ๓ |
| ๒ | โรงงานประกอบกิจการเกี่ยวกับผลิตผลเกษตรกรรม อย่างใดอย่างหนึ่งหรือหลายอย่าง ดังต่อไปนี้ | | | | | | | | | | | | |
| | (๑) การต้ม นึ่ง หรืออบพืชหรือเมล็ดพืช | | | | | | | | | | | ได้ | |
| | (๒) การกะเทาะเมล็ดหรือเปลือกเมล็ดพืช | | | | | | | | | | | ได้ | ได้ |
| | (๕) การเก็บรักษาหรือลำเลียงพืช เมล็ดพืช หรือผลิตผลจากพืชในไซโล โกดัง หรือคลังสินค้า | | | | | | | | | | | | ได้ |
| | (๘) การเพาะเชื้อเห็ด กล้วยไม้ หรือถั่วงอก | | | | | | | ได้ | | | ได้ | ได้ | |
| | (๙) การร่อน ล้าง คัด หรือแยกขนาดหรือคุณภาพของผลิตผลเกษตรกรรม | | | | | | | | | | ได้ | ได้ | |
| | (๑๑) การฟักไข่โดยใช้ตู้อบ | | | | | | | | | | ได้ | | |
| ๔ | โรงงานประกอบกิจการเกี่ยวกับสัตว์ซึ่งมีไข่สัตว์น้ำ อย่างใดอย่างหนึ่งหรือหลายอย่าง ดังต่อไปนี้ | | | | | | | | | | | | |
| | (๑) การฆ่าสัตว์ | | | | | | ได้ | | | ได้ | | | ได้ |
| | (๒) การถนอมเนื้อสัตว์โดยวิธีอบ ร่มควัน ไล่เกลือ ตอง ตากแห้ง หรือทำให้เยือกแข็ง โดยฉับพลันหรือเหือดแห้ง | | | | ได้ | | | ได้ | ได้ | | ได้ | ได้ | ได้ |
| (๗) การทำผลิตภัณฑ์จากไข่เพื่อใช้ประกอบเป็นอาหาร เช่น ไข่เค็ม ไข่เยี่ยวม้า ไข่ผง ไข่เหลวเยือกแข็ง หรือไข่เหลวแช่เย็น | | | | ได้ | | | ได้ | | | ได้ | ได้ | | |
| ๖ | โรงงานประกอบกิจการเกี่ยวกับสัตว์น้ำ อย่างใดอย่างหนึ่ง หรือหลายอย่าง ดังต่อไปนี้ | | | | | | | | | | | | |
| | (๒) การถนอมสัตว์น้ำโดยวิธีอบ ร่มควัน ไล่เกลือ ตอง ตากแห้ง หรือทำให้เยือกแข็ง โดยฉับพลันหรือเหือดแห้ง | | | | | | | ได้ | | | ได้ | ได้ | |
| ๙ | โรงงานประกอบกิจการเกี่ยวกับเมล็ดพืชหรือหัวพืช อย่างใดอย่างหนึ่งหรือหลายอย่าง ดังต่อไปนี้ | | | | | | | | | | | | |
| | (๑) การสี ฝัด หรือขัดข้าว | | | | | | | | | | | ได้ | ได้ |
| | (๒) การทำแป้ง | | | | | | | | | | ได้ | | |

| ลำดับที่ | ประเภทหรือชนิดของโรงงาน | ที่ดินประเภท | | | | | | | | | | | |
|----------|---|--|---|---|--------------------------------|---|---|-----------------------------|-----|---|------------------|-----|-----|
| | | พาณิชยกรรมและ อยู่อาศัยประเภท ที่อยู่อาศัยหนาแน่นมาก | | | ที่อยู่อาศัย หนาแน่นปานกลาง | | | ที่อยู่อาศัย หนาแน่นน้อย | | | ชนบทและเกษตรกรรม | | |
| | | โรงงานจำพวกที่ | | | โรงงานจำพวกที่ | | | โรงงานจำพวกที่ | | | โรงงานจำพวกที่ | | |
| | | ๑ | ๒ | ๓ | ๑ | ๒ | ๓ | ๑ | ๒ | ๓ | ๑ | ๒ | ๓ |
| ๖๕ | โรงงานผลิต ประกอบ ดัดแปลง หรือซ่อมแซมเครื่องยนต์ เครื่องกังหัน และรวมถึงส่วนประกอบหรืออุปกรณ์ของเครื่องยนต์หรือเครื่องกังหันดังกล่าว (เฉพาะดัดแปลงหรือซ่อมแซม) | | | | ได้ | | | ได้ | ได้ | | ได้ | ได้ | ได้ |
| ๖๖ | โรงงานผลิต ประกอบ ดัดแปลง หรือซ่อมแซมเครื่องจักรสำหรับใช้ในการกลึงกรรมหรือการเลี้ยงสัตว์ และรวมถึงส่วนประกอบหรืออุปกรณ์ของเครื่องจักรดังกล่าว | | | | | | | ได้ | ได้ | | ได้ | ได้ | ได้ |
| ๖๙ | โรงงานผลิต ประกอบ ดัดแปลง หรือซ่อมแซมเครื่องคำนวณ เครื่องทำบัญชี เครื่องจักรสำหรับระบบบัตรเจาะ เครื่องจักรสำหรับใช้ในการคำนวณชนิดดิจิทัลหรือชนิดอนาล็อกหรือเครื่องอิเล็กทรอนิกส์สำหรับปฏิบัติกับข้อมูลที่เกี่ยวข้องกันหรืออุปกรณ์ (Digital or Analog Computers or Associated Electronic Data Processing Equipment or Accessories) เครื่องรวมราคาของขาย (Cash Registers) เครื่องพิมพ์ดีด เครื่องชั่ง ซึ่งมีใช้เครื่องชั่งที่ใช้ในห้องทดลองวิทยาศาสตร์ เครื่องอัดสำเนาซึ่งมีใช้เครื่องอัดสำเนาด้วยการถ่ายภาพ และรวมถึงส่วนประกอบหรืออุปกรณ์ของผลิตภัณฑ์ดังกล่าว | | | | ได้ | | | ได้ | ได้ | | ได้ | ได้ | ได้ |
| ๗๐ | โรงงานผลิต ประกอบ ดัดแปลง หรือซ่อมแซมเครื่องสูบน้ำ เครื่องอัดอากาศหรือก๊าซ เครื่องเป่าลม เครื่องปรับหรือถ่ายเทอากาศ เครื่องโปรยน้ำดับไฟ ตู้เย็นหรือเครื่องประกอบตู้เย็น เครื่องขายสินค้าอัตโนมัติ เครื่องล้าง ชัก ชักแห้ง หรือรีดผ้า เครื่องเย็บ เครื่องส่งกำลังกล เครื่องยกบับันจัน ลิฟต์ บันไดเลื่อน รถบรรทุก รถแทรกเตอร์ รถพ่วงสำหรับใช้ในอุตสาหกรรม รถยกซ้อนของ (Stackers) เตาไฟหรือเตาอบสำหรับใช้ในการอุตสาหกรรมหรือสำหรับใช้ในบ้านแต่ผลิตภัณฑ์นั้นต้องไม่ใช่พลังงานไฟฟ้า และรวมถึงส่วนประกอบหรืออุปกรณ์ของผลิตภัณฑ์ดังกล่าว | | | | ได้ | | | ได้ | ได้ | | ได้ | ได้ | ได้ |
| ๗๑ | โรงงานผลิต ประกอบ ดัดแปลง หรือซ่อมแซมเครื่องจักรหรือผลิตภัณฑ์ที่ระบุไว้ในลำดับที่ ๗๐ เฉพาะที่ใช้ไฟฟ้า เครื่องยนต์ไฟฟ้า เครื่องกำเนิดไฟฟ้า หม้อแปลงแรงไฟฟ้า เครื่องสับหรือบังคับไฟฟ้า เครื่องใช้สำหรับแผงไฟฟ้า เครื่องเปลี่ยนทางไฟฟ้า เครื่องส่งหรือจำหน่ายไฟฟ้า เครื่องสำหรับใช้บังคับไฟฟ้า หรือเครื่องเชื่อมไฟฟ้า | | | | | | | ได้ | | | ได้ | ได้ | |

| ลำดับที่ | ประเภทหรือชนิดของโรงงาน | ที่ดินประเภท | | | | | | | | | | | |
|----------|---|--|---|---|--------------------------------|---|---|-----------------------------|-----|-----|------------------|-----|-----|
| | | พาณิชยกรรมและ อยู่อาศัยขนาดเล็ก ที่อยู่อาศัยหนาแน่นมาก | | | ที่อยู่อาศัย หนาแน่นปานกลาง | | | ที่อยู่อาศัย หนาแน่นน้อย | | | ชนบทและเกษตรกรรม | | |
| | | โรงงานจำพวกที่ | | | โรงงานจำพวกที่ | | | โรงงานจำพวกที่ | | | โรงงานจำพวกที่ | | |
| | | ๑ | ๒ | ๓ | ๑ | ๒ | ๓ | ๑ | ๒ | ๓ | ๑ | ๒ | ๓ |
| ๗๒ | โรงงานผลิต ประกอบ ดัดแปลง หรือซ่อมแซมเครื่องรับวิทยุ เครื่องรับโทรทัศน์ เครื่องกระจายเสียงหรือบันทึกเสียง เครื่องเล่นแผ่นเสียง เครื่องบันทึกคัมภีร์ เครื่องบันทึกเสียง ด้วยเทป เครื่องเล่นหรือเครื่องบันทึกแถบภาพ (วิดีโอ) แผ่นเสียง เทปแม่เหล็กที่ได้บันทึก เสียงแล้ว เครื่องโทรศัพท์หรือโทรเลขชนิดมีสายหรือไม่มีสาย เครื่องส่งวิทยุ เครื่องส่งโทรทัศน์ เครื่องรับส่งสัญญาณหรือจับสัญญาณ เครื่องเรดาร์ ผลิตภัณฑ์ที่เป็นตัวกึ่งนำหรือตัวกึ่งนำชนิดไว ที่เกี่ยวข้อง (Semi - Conductor or Related Sensitive Semi - Conductor Devices) คาปาซิเตอร์หรือคอนเดนเซอร์อิเล็กทรอนิกส์ชนิดคงที่หรือเปลี่ยนแปลงได้ (Fixed or Variable Electronic Capacitors or Condensers) เครื่องหรือหลอดเรดิโอกราฟ เครื่องหรือหลอดฟลูโรสโคป หรือเครื่องหรือหลอดเอกซเรย์ และรวมถึงการผลิตอุปกรณ์ หรือชิ้นส่วนสำหรับใช้กับเครื่องอิเล็กทรอนิกส์ดังกล่าว | ได้ | | | ได้ | | | ได้ | ได้ | ได้ | ได้ | ได้ | |
| ๗๓ | โรงงานผลิต ประกอบ หรือดัดแปลงเครื่องมือหรือเครื่องใช้ไฟฟ้าที่ไม่ได้ระบุไว้ในลำดับใด และรวมถึงส่วนประกอบหรืออุปกรณ์ของผลิตภัณฑ์ดังกล่าว | | | | | | | ได้ | ได้ | | ได้ | | |
| ๗๕ | โรงงานประกอบกิจการเกี่ยวกับเรือ อย่างใดอย่างหนึ่งหรือหลายอย่าง ดังต่อไปนี้ (๑) การต่อ ซ่อมแซม ทาสี หรือตอกหมันเรือในอู่ต่อเรือนอกจากเรือยาง (๒) การทำชิ้นส่วนพิเศษสำหรับเรือหรือเครื่องยนต์เรือ | | | | ได้ | | | ได้ | ได้ | | ได้ | ได้ | ได้ |
| ๘๐ | โรงงานผลิต ประกอบ ดัดแปลง หรือซ่อมแซมล้อเลื่อนที่ขับเคลื่อนด้วยแรงคนหรือสัตว์ ซึ่งมีใช้จักรยาน และรวมถึงส่วนประกอบหรืออุปกรณ์ของผลิตภัณฑ์ดังกล่าว | | | | ได้ | | | ได้ | ได้ | | ได้ | ได้ | ได้ |
| ๘๗ | โรงงานประกอบกิจการเกี่ยวกับเครื่องเล่น เครื่องมือ หรือเครื่องใช้ที่มีได้ระบุไว้ ในลำดับอื่น อย่างใดอย่างหนึ่งหรือหลายอย่าง ดังต่อไปนี้ (๑) การทำเครื่องเล่น | | | | | | | | | | ได้ | ได้ | |

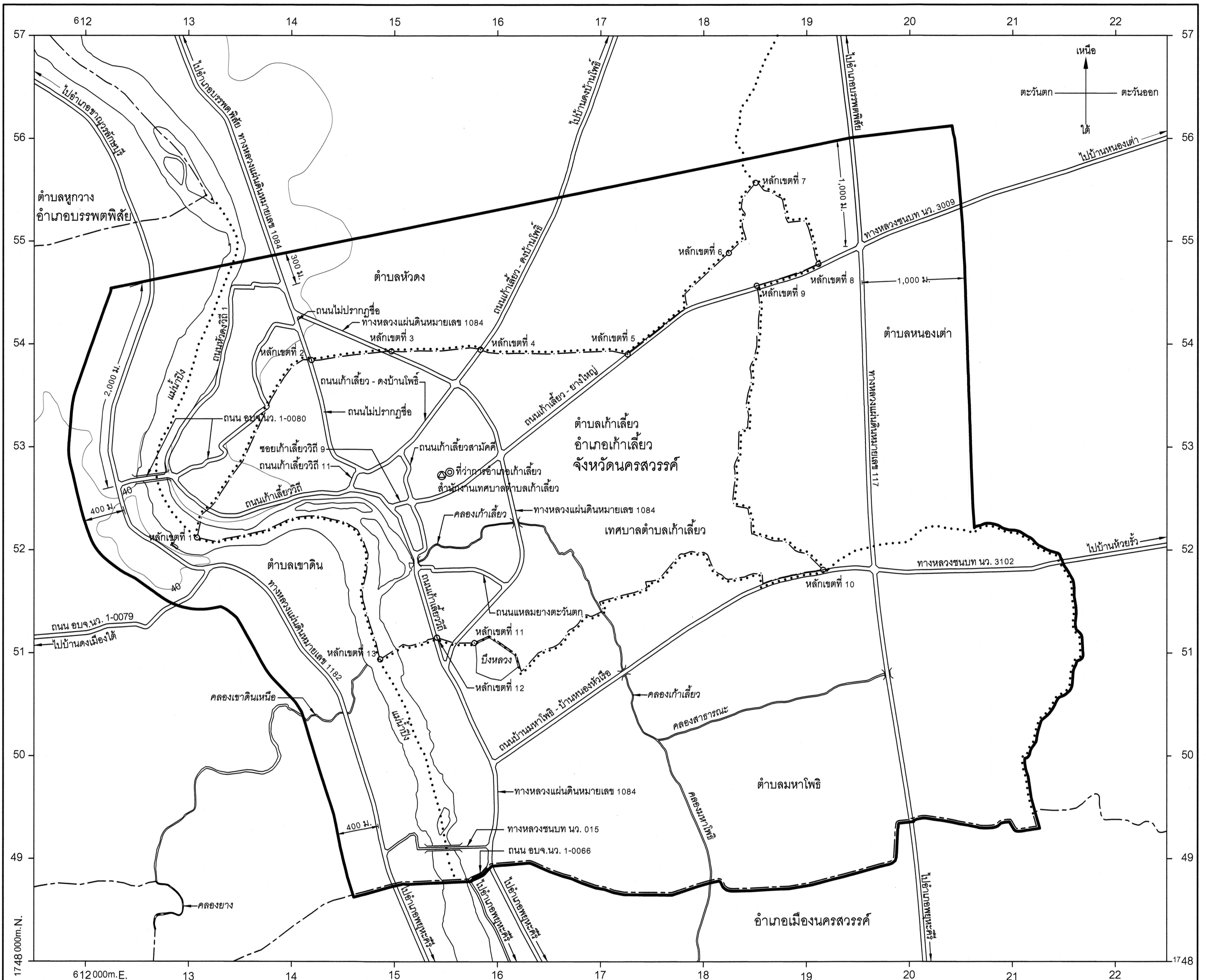
| ลำดับที่ | ประเภทหรือชนิดของโรงงาน | ที่ดินประเภท | | | | | | | | | | | |
|----------|---|---|---|---|--------------------------------|---|-----|-----------------------------|-----|---|------------------|-----|-----|
| | | พาณิชยกรรมและ อยู่อาศัยรวมและ อยู่อาศัยหนาแน่นมาก | | | ที่อยู่อาศัย หนาแน่นปานกลาง | | | ที่อยู่อาศัย หนาแน่นน้อย | | | ชนบทและเกษตรกรรม | | |
| | | โรงงานจำพวกที่ | | | โรงงานจำพวกที่ | | | โรงงานจำพวกที่ | | | โรงงานจำพวกที่ | | |
| | | ๑ | ๒ | ๓ | ๑ | ๒ | ๓ | ๑ | ๒ | ๓ | ๑ | ๒ | ๓ |
| | (๒) การทำเครื่องเขียนหรือเครื่องวาดภาพ | | | | | | | ได้ | | | ได้ | ได้ | |
| | (๓) การทำเครื่องเพชรหรือพลอยหรือเครื่องประดับสำหรับการแสดง | ได้ | | | ได้ | | | ได้ | ได้ | | ได้ | ได้ | ได้ |
| | (๔) การทำร่ม ไม้ถือขนนก ดอกไม้เทียม ชิป กระดุม ไม้กวาด แปรง ตะเกียง โป๊ะตะเกียงหรือไฟฟ้า กล้องสุบยาหรือกล้องบุหรี กั้นกรองบุหรี หรือไฟแช็ก | | | | ได้ | | | ได้ | ได้ | | ได้ | ได้ | ได้ |
| | (๕) การทำป้าย ตรา เครื่องหมาย ป้ายติดของ หรือเครื่องโฆษณาสินค้า ตราโลหะ หรือยาง แม่พิมพ์ลายฉลุ (Stencils) | ได้ | | | ได้ | | | ได้ | ได้ | | ได้ | ได้ | ได้ |
| | (๖) การทำแหคลุมผม ช้องผม หรือผมปลอม | | | | ได้ | | | ได้ | | | ได้ | ได้ | ได้ |
| | (๗) การทำผลิตภัณฑ์จากวัสดุเหลือใช้ที่มีได้ระบุไว้ในลำดับใด (เฉพาะการผลิตสินค้าพื้นเมือง และของชำร่วย) | | | | | | | ได้ | ได้ | | ได้ | ได้ | ได้ |
| ๘๘ | โรงงานผลิตพลังงานไฟฟ้า อย่างใดอย่างหนึ่งหรือหลายอย่าง ดังต่อไปนี้ (๑) การผลิตพลังงานไฟฟ้าจากพลังงานแสงอาทิตย์ ยกเว้นที่ติดตั้งบนหลังคา คาดฟ้า หรือส่วนหนึ่งส่วนใดบนอาคาร ซึ่งบุคคลอาจเข้าอยู่หรือใช้สอยได้ โดยมีขนาดกำลังการผลิต ติดตั้งสูงสุดรวมกันของแผงเซลล์แสงอาทิตย์ไม่เกิน ๑,๐๐๐ กิโลวัตต์ | | | | | | | | | | ได้ | | ได้ |
| ๘๙ | โรงงานจัดหาน้ำ ทำน้ำให้บริสุทธิ์ หรือจำหน่ายน้ำไปยังอาคารหรือโรงงานอุตสาหกรรม | | | | | | ได้ | | | | ได้ | | ได้ |
| ๙๐ | โรงงานบรรจุสินค้าในภาชนะโดยไม่มีการผลิต อย่างใดอย่างหนึ่งหรือหลายอย่าง ดังต่อไปนี้ (๑) การบรรจุสินค้าทั่วไป | | | | | | | | | | ได้ | ได้ | |
| ๙๑ | โรงงานห้องเย็น | | | | ได้ | | | ได้ | ได้ | | ได้ | ได้ | ได้ |
| ๙๒ | โรงงานซ่อมรองเท้าหรือเครื่องหนัง | | | | ได้ | | | ได้ | | | ได้ | | |
| ๙๓ | โรงงานซ่อมเครื่องมือไฟฟ้าหรือเครื่องใช้ไฟฟ้าสำหรับใช้ในบ้านหรือใช้ประจำตัว | ได้ | | | ได้ | | | ได้ | | | ได้ | | |

แผนที่ทำกายภาพกระทรวง
ให้ใช้บังคับผังเมืองรวมชุมชนเก่าเลี้ยว จังหวัดนครสวรรค์

พ.ศ. 2562

มาตราส่วน 1 : 25,000

0 0.5 1 2 กิโลเมตร



ผังเมืองรวมชุมชนเก่าเลี้ยว จังหวัดนครสวรรค์

Signature
(นางสาวธิดารัตน์ พิณจิตรวงศ์)
นักผังเมืองชำนาญการพิเศษ รักษาการแทน
ผู้อำนวยการสำนักผังเมืองรวมและผังเมืองเฉพาะ

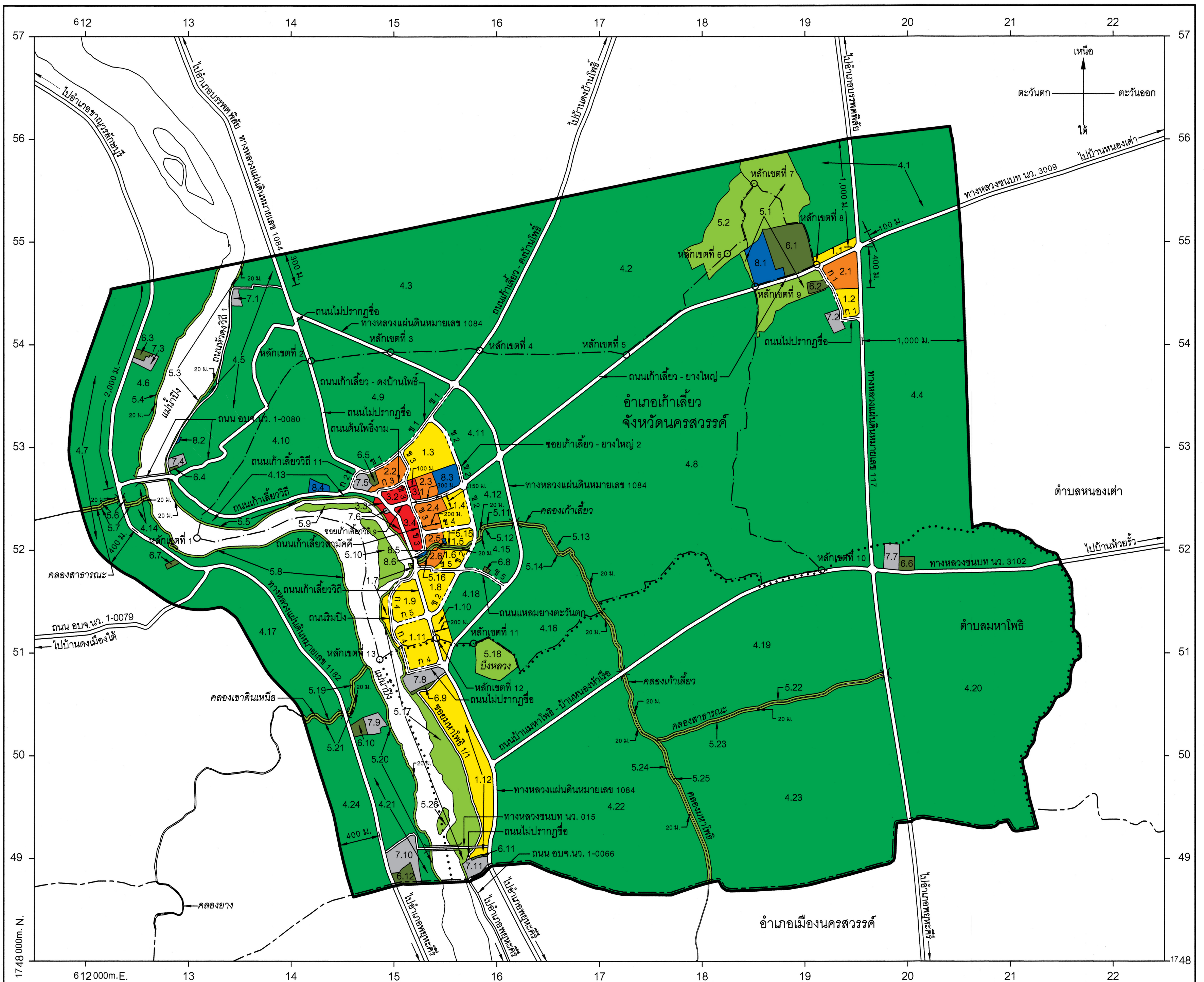
Signature
(นายสมชาย เมธวัฒน์ธรรากุล)
รองอธิบดี รักษาการแทน
อธิบดีกรมโยธาธิการและผังเมือง

แผนผังกำหนดการใช้ประโยชน์ที่ดินตามที่ได้จำแนกประเภททำรายการกระทรวง
ให้ใช้บังคับผังเมืองรวมชุมชนเก่าแก่วัดนครสวรรค์

พ.ศ. 2562

มาตราส่วน 1 : 25,000

0 0.5 1 2 กิโลเมตร



เครื่องหมาย

- แนวเขตผังเมืองรวม
- - - เขตอำเภอ เขตกิ่งอำเภอ
- เขตตำบล เขตองค์การบริหารส่วนตำบล
- เขตเทศบาล
- == ทางหลวง ถนน ซอย
- === ถนนเดิมขยาย
- ==== ถนนโครงการ
- ~~~~ สะพาน
- ~~~~ แม่น้ำ คลอง ห้วย
- ~~~~~ อ่างเก็บน้ำ หนอง บึง
- ม. เมตร

1. เขตสีเหลือง
2. เขตสีส้ม
3. เขตสีแดง
4. เขตสีเขียว
5. เขตสีเขียวอ่อน
6. เขตสีเขียวอมเทา
7. เขตสีเทาอ่อน
8. เขตสีน้ำเงิน

- ที่ดินประเภทที่อยู่อาศัยหนาแน่นน้อย
- ที่ดินประเภทที่อยู่อาศัยหนาแน่นปานกลาง
- ที่ดินประเภทพาณิชยกรรมและที่อยู่อาศัยหนาแน่นมาก
- ที่ดินประเภทชนบทและเกษตรกรรม
- ที่ดินประเภทที่โล่งเพื่อนันทนาการและการรักษาคุณภาพสิ่งแวดล้อม
- ที่ดินประเภทสถาบันการศึกษา
- ที่ดินประเภทสถาบันศาสนา
- ที่ดินประเภทสถาบันราชการ การสาธารณูปโภคและสาธารณูปการ

ผังเมืองรวมชุมชนเก่าแก่วัดนครสวรรค์

Signature
(นางสาวอิศรารัตน์ พิณจิตรวงค์)
นักผังเมืองชำนาญการพิเศษ รักษาการแทน
ผู้อำนวยการสำนักผังเมืองรวมและผังเมืองเฉพาะ

Signature
(นายสมชาย เมธวัฒน์ธรากุล)
รองอธิบดี รักษาการแทน
อธิบดีกรมโยธาธิการและผังเมือง

รายการประกอบแผนผังกำหนดการใช้ประโยชน์ที่ดินตามที่ได้จำแนกประเภท
ท้ายกฎกระทรวงให้ใช้บังคับผังเมืองรวมชุมชนเก่าเลี้ยว จังหวัดนครสวรรค์
พ.ศ. ๒๕๖๒

การใช้ประโยชน์ที่ดินให้เป็นไปตามแผนผังกำหนดการใช้ประโยชน์ที่ดินตามที่ได้จำแนกประเภท
ท้ายกฎกระทรวง ตามที่กำหนดไว้ในข้อ ๕ คือ

๑. ที่ดินในบริเวณหมายเลข ๑.๑ ถึงหมายเลข ๑.๑๒ ที่กำหนดไว้เป็นสีเหลือง ให้เป็นที่ดิน
ประเภทที่อยู่อาศัยหนาแน่นน้อย มีรายการดังต่อไปนี้

๑.๑ ด้านเหนือ จดเส้นขนานระยะ ๑๐๐ เมตร กับศูนย์กลางทางหลวงชนบท
นว. ๓๐๐๘

ด้านตะวันออก จดทางหลวงแผ่นดินหมายเลข ๑๑๗ ฟากตะวันตก

ด้านใต้ จดทางหลวงชนบท นว. ๓๐๐๘ ฟากเหนือ

ด้านตะวันตก จดโรงเรียนเก่าเลี้ยววิทยา

๑.๒ ด้านเหนือ จดเส้นตั้งฉากกับทางหลวงแผ่นดินหมายเลข ๑๑๗ ฟากตะวันตก
ที่จุดซึ่งอยู่ห่างจากทางหลวงแผ่นดินหมายเลข ๑๑๗ บรรจบกับทางหลวงชนบท นว. ๓๐๐๘ ไปทาง
ทิศใต้ตามแนวทางหลวงแผ่นดินหมายเลข ๑๑๗ เป็นระยะ ๔๐๐ เมตร

ด้านตะวันออก จดทางหลวงแผ่นดินหมายเลข ๑๑๗ ฟากตะวันตก

ด้านใต้ จดถนนสาย ก ๑ ฟากเหนือ

ด้านตะวันตก จดถนนสาย ก ๑ ฟากตะวันออก

๑.๓ ด้านเหนือ จดถนนสาย ข ๑ ฟากตะวันออก

ด้านตะวันออก จดถนนสาย ข ๒ ฟากตะวันตก

ด้านใต้ จดที่ว่าการอำเภอเก่าเลี้ยว สถานีตำรวจภูธรเก่าเลี้ยว

สำนักงานที่ดินจังหวัดนครสวรรค์ สาขาเก่าเลี้ยว สำนักงานเทศบาลตำบลเก่าเลี้ยว สำนักงานประถมศึกษา
อำเภอเก่าเลี้ยว และเส้นตรงซึ่งเป็นเส้นตั้งฉากกับถนนสาย ข ๓ ฟากตะวันออก ที่จุดซึ่งถนนสาย ข ๓
บรรจบกับถนนสาย ก ๓ ไปทางทิศตะวันออกเฉียงเหนือ จนบรรจบกับที่ว่าการอำเภอเก่าเลี้ยว
สถานีตำรวจภูธรเก่าเลี้ยว สำนักงานที่ดินจังหวัดนครสวรรค์ สาขาเก่าเลี้ยว สำนักงานเทศบาลตำบลเก่าเลี้ยว
และสำนักงานประถมศึกษาอำเภอเก่าเลี้ยว

ด้านตะวันตก จดถนนสาย ข ๓ ฟากตะวันออก

๑.๔ ด้านเหนือ จดถนนเก่าเลี้ยว - รางใหญ่ ฟากใต้

ด้านตะวันออก จดถนนสาย ข ๒ ฟากตะวันตก

| | |
|--|--|
| ด้านใต้ | จุดถนนสาย ข ๔ ฟากเหนือ |
| ด้านตะวันตก | จุดเส้นขนานระยะ ๒๐๐ เมตร กับศูนย์กลางถนนสาย ข ๓ |
| เส้นขนานระยะ ๑๕๐ เมตร กับศูนย์กลางถนนแก้วเหลียว - ยางใหญ่ และเส้นขนานระยะ ๓๐๐ เมตร | |
| กับศูนย์กลางถนนสาย ข ๓ | |
| ๑.๕ ด้านเหนือ | จุดถนนสาย ข ๔ ฟากใต้ |
| ด้านตะวันออก | จุดถนนสาย ข ๒ ฟากตะวันตก |
| ด้านใต้ | จุดเส้นขนานระยะ ๒๐ เมตร กับริมฝั่งคลองแก้วเหลียว ฝั่งเหนือ |
| ด้านตะวันตก | จุดเส้นขนานระยะ ๒๐๐ เมตร กับศูนย์กลางถนนสาย ข ๓ |
| และโรงฆ่าสัตว์เทศบาลตำบลแก้วเหลียว | |
| ๑.๖ ด้านเหนือ | จุดเส้นขนานระยะ ๒๐ เมตร กับริมฝั่งคลองแก้วเหลียว ฝั่งใต้ |
| ด้านตะวันออก | จุดถนนสาย ข ๒ ฟากตะวันตก |
| ด้านใต้ | จุดถนนสาย ข ๕ ฟากเหนือ |
| ด้านตะวันตก | จุดเส้นขนานระยะ ๒๐๐ เมตร กับศูนย์กลางถนนสาย ข ๓ |
| ๑.๗ ด้านเหนือ | จุดเส้นขนานระยะ ๒๐ เมตร กับริมฝั่งคลองแก้วเหลียว ฝั่งใต้ |
| ด้านตะวันออก | จุดถนนแก้วเหลียววิถี ฟากตะวันตก และถนนสาย ก ๔ ฟากตะวันตก |
| ด้านใต้ | จุดวัดมหาโพธิเหนือ |
| ด้านตะวันตก | จุดเส้นขนานระยะ ๒๐ เมตร กับริมฝั่งแม่น้ำปิง ฝั่งตะวันออก |
| ๑.๘ ด้านเหนือ | จุดถนนสาย ข ๕ ฟากใต้ |
| ด้านตะวันออก | จุดถนนสาย ข ๒ ฟากตะวันตก |
| ด้านใต้ | จุดถนนสาย ข ๒ ฟากเหนือ |
| ด้านตะวันตก | จุดถนนแก้วเหลียววิถี ฟากตะวันออก |
| ๑.๙ ด้านเหนือ | จุดถนนสาย ก ๔ ฟากใต้ |
| ด้านตะวันออก | จุดถนนแก้วเหลียววิถี ฟากตะวันตก |
| ด้านใต้ | จุดถนนสาย ก ๕ ฟากเหนือ |
| ด้านตะวันตก | จุดถนนสาย ก ๔ ฟากตะวันออก |
| ๑.๑๐ ด้านเหนือ | จุดถนนสาย ข ๒ ฟากใต้ |
| ด้านตะวันออก | เส้นขนานระยะ ๒๐๐ เมตร กับศูนย์กลางถนนแก้วเหลียววิถี |
| ด้านใต้ | จุดทางหลวงแผ่นดินหมายเลข ๑๐๘๔ ฟากตะวันตก |
| ด้านตะวันตก | จุดทางหลวงแผ่นดินหมายเลข ๑๐๘๔ ฟากตะวันออก |
| และถนนแก้วเหลียววิถี ฟากตะวันออก | |

| | | |
|--------------|--------------|---|
| ๑.๑๑ | ด้านเหนือ | จดถนนสาย ก ๕ ฟากใต้ |
| | ด้านตะวันออก | จดถนนเก้าเหลี่ยมวิถี ฟากตะวันตก และทางหลวงแผ่นดิน |
| หมายเลข ๑๐๘๔ | ฟากตะวันตก | |
| | ด้านใต้ | จดถนนสาย ก ๔ ฟากเหนือ |
| | ด้านตะวันตก | จดถนนสาย ก ๔ ฟากตะวันออก |
| ๑.๑๒ | ด้านเหนือ | จดซอยมหาโพธิ์ ๑/๑ ฟากใต้ |
| | ด้านตะวันออก | จดทางหลวงแผ่นดินหมายเลข ๑๐๘๔ ฟากตะวันตก |
| | ด้านใต้ | จดโรงเรียนวัดมหาโพธิ์ใต้ และวัดมหาโพธิ์ใต้ |
| | ด้านตะวันตก | จดถนนไม่ปรากฏชื่อ ฟากตะวันออก และซอยมหาโพธิ์ ๑/๑ |

ฟากตะวันออก

๒. ที่ดินในบริเวณหมายเลข ๒.๑ ถึงหมายเลข ๒.๖ ที่กำหนดไว้เป็นสี่เหลี่ยม ให้เป็นที่ดินประเภทที่อยู่อาศัยหนาแน่นปานกลาง มีรายการดังต่อไปนี้

| | | |
|-----|--------------|--|
| ๒.๑ | ด้านเหนือ | จดทางหลวงชนบท นว. ๓๐๐๙ ฟากใต้ |
| | ด้านตะวันออก | จดทางหลวงแผ่นดินหมายเลข ๑๑๗ ฟากตะวันตก |
| | ด้านใต้ | จดเส้นตั้งฉากกับทางหลวงแผ่นดินหมายเลข ๑๑๗ ฟากตะวันตก |

ที่จุดซึ่งอยู่ห่างจากทางหลวงแผ่นดินหมายเลข ๑๑๗ บรรจบกับทางหลวงชนบท นว. ๓๐๐๙ ไปทางทิศใต้ตามแนวทางหลวงแผ่นดินหมายเลข ๑๑๗ เป็นระยะ ๔๐๐ เมตร

| | | |
|-----|--------------|---|
| | ด้านตะวันตก | จดถนนสาย ก ๑ ฟากตะวันออก |
| ๒.๒ | ด้านเหนือ | จดถนนสาย ข ๑ ฟากใต้ |
| | ด้านตะวันออก | จดถนนสาย ข ๓ ฟากตะวันตก |
| | ด้านใต้ | จดถนนสาย ก ๓ ฟากเหนือ และถนนเก้าเหลี่ยมวิถี ฟากเหนือ |
| | ด้านตะวันตก | จดวัดเก้าเหลี่ยม และโรงเรียนอนุบาลเก้าเหลี่ยม (วัดเก้าเหลี่ยม |

ประชาชนุสรณ์)

๒.๓ ด้านเหนือ จดเส้นตั้งฉากกับถนนสาย ข ๓ ฟากตะวันออก

ที่จุดซึ่งถนนสาย ข ๓ บรรจบกับถนนสาย ก ๓ ไปทางทิศตะวันออกเฉียงเหนือ จนบรรจบกับที่ว่าการอำเภอเก้าเหลี่ยม สถานีตำรวจภูธรเก้าเหลี่ยม สำนักงานที่ดินจังหวัดนครสวรรค์ สาขาเก้าเหลี่ยม สำนักงานเทศบาลตำบลเก้าเหลี่ยม และสำนักงานประถมศึกษาอำเภอเก้าเหลี่ยม

ด้านตะวันออก จดที่ว่าการอำเภอเก้าเหลี่ยม สถานีตำรวจภูธรเก้าเหลี่ยม สำนักงานที่ดินจังหวัดนครสวรรค์สาขาเก้าเหลี่ยม สำนักงานเทศบาลตำบลเก้าเหลี่ยม สำนักงานประถมศึกษาอำเภอเก้าเหลี่ยม และสำนักงานเกษตรอำเภอเก้าเหลี่ยม

| | |
|---------------|--|
| ด้านใต้ | จดถนนเก่าเลี้ยว - ยางใหญ่ ฟากเหนือ |
| ด้านตะวันตก | จดเส้นขนานระยะ ๑๐๐ เมตร กับศูนย์กลางถนนสาย ข ๓ |
| ๒.๔ ด้านเหนือ | จดถนนเก่าเลี้ยว - ยางใหญ่ ฟากใต้ |
| ด้านตะวันออก | จดเส้นตั้งฉากกับถนนเก่าเลี้ยว - ยางใหญ่ ฟากใต้ |

ที่จุดซึ่งถนนเก่าเลี้ยว - ยางใหญ่ บรรจบกับถนนสาย ข ๓ ไปทางทิศตะวันออกเฉียงเหนือ ตามแนวถนนเก่าเลี้ยว - ยางใหญ่ เป็นระยะทาง ๓๐๐ เมตร เส้นขนานระยะ ๓๐๐ เมตร กับศูนย์กลางถนนสาย ข ๓ เส้นขนานระยะ ๑๕๐ เมตร กับศูนย์กลางถนนเก่าเลี้ยว - ยางใหญ่ และเส้นขนานระยะ ๒๐๐ เมตร กับศูนย์กลางถนนสาย ข ๓

| | |
|---------------|--|
| ด้านใต้ | จดถนนสาย ข ๔ ฟากเหนือ |
| ด้านตะวันตก | จดถนนสาย ข ๓ ฟากตะวันออก |
| ๒.๕ ด้านเหนือ | จดถนนสาย ข ๔ ฟากใต้ |
| ด้านตะวันออก | จดเส้นขนานระยะ ๒๐๐ เมตร กับศูนย์กลางถนนสาย ข ๓ |

และโรงฆ่าสัตว์เทศบาลตำบลเก่าเลี้ยว

ด้านใต้ จดเส้นขนานระยะ ๒๐ เมตร กับริมฝั่งคลองเก่าเลี้ยว ฝั่งเหนือ สำนักงานสาธารณสุขอำเภอเก่าเลี้ยว ศูนย์สุขภาพชุมชนเก่าเลี้ยว และบริษัทไพรชณีย์ไทยจำกัด สาขาอำเภอเก่าเลี้ยว

| | |
|---------------|---|
| ด้านตะวันตก | จดถนนสาย ข ๓ ฟากตะวันออก |
| ๒.๖ ด้านเหนือ | จดเส้นขนานระยะ ๒๐ เมตร กับริมฝั่งคลองเก่าเลี้ยว ฝั่งใต้ |
| ด้านตะวันออก | จดเส้นขนานระยะ ๒๐๐ เมตร กับศูนย์กลางถนนสาย ข ๓ |
| ด้านใต้ | จดถนนสาย ข ๕ ฟากเหนือ |
| ด้านตะวันตก | จดถนนเก่าเลี้ยววิถี ฟากตะวันออก |

๓. ที่ดินในบริเวณหมายเลข ๓.๑ ถึงหมายเลข ๓.๔ ที่กำหนดไว้เป็นสีแดง ให้เป็นที่ดินประเภทพาณิชยกรรมและที่อยู่อาศัยหนาแน่นมาก มีรายการดังต่อไปนี้

๓.๑ ด้านเหนือ จดเส้นตั้งฉากกับจากถนนสาย ข ๓ ฟากตะวันออก ที่จุดซึ่งถนนสาย ข ๓ บรรจบกับศูนย์กลางถนนสาย ก ๓ ไปทางทิศตะวันออกเฉียงเหนือ จนบรรจบกับที่ว่าการอำเภอเก่าเลี้ยว สถานีตำรวจภูธรเก่าเลี้ยว สำนักงานที่ดินจังหวัดนครสวรรค์ สาขาเก่าเลี้ยว สำนักงานเทศบาลตำบลเก่าเลี้ยว และสำนักงานประถมศึกษาอำเภอเก่าเลี้ยว

| | |
|--------------|--|
| ด้านตะวันออก | จดเส้นขนานระยะ ๑๐๐ เมตร กับศูนย์กลางถนนสาย ข ๓ |
| ด้านใต้ | จดถนนเก่าเลี้ยว - ยางใหญ่ ฟากเหนือ |
| ด้านตะวันตก | จดถนนสาย ข ๓ ฟากตะวันออก |

| | |
|---------------|--|
| ๓.๒ ด้านเหนือ | จดถนนสาย ก ๓ พากใต้ |
| ด้านตะวันออก | จดถนนสาย ข ๓ พากตะวันตก |
| ด้านใต้ | จดซอยเก้าเหลี่ยมวิถี ๙ พากเหนือ |
| ด้านตะวันตก | จดถนนเก้าเหลี่ยมวิถี พากตะวันออก |
| ๓.๓ ด้านเหนือ | จดเส้นตั้งฉากกับถนนเก้าเหลี่ยมวิถี พากใต้ ที่จุดซึ่งถนนเก้าเหลี่ยมวิถี |

บรรจบกับถนนสาย ก ๓

| | |
|--------------|--|
| ด้านตะวันออก | จดถนนเก้าเหลี่ยมวิถี พากตะวันตก และศาลเจ้าพ่อเก้าเหลี่ยม |
| ด้านตะวันตก | จดเส้นขนานระยะ ๒๐ เมตร กับริมฝั่งคลองเก้าเหลี่ยม |

ฝั่งเหนือ และเส้นขนานระยะ ๒๐ เมตร กับริมฝั่งแม่น้ำปิง ฝั่งตะวันออก

| | |
|---------------|----------------------------------|
| ๓.๔ ด้านเหนือ | จดซอยเก้าเหลี่ยมวิถี ๙ พากใต้ |
| ด้านตะวันออก | จดถนนสาย ข ๓ พากตะวันตก |
| ด้านใต้ | จดถนนสาย ข ๓ พากเหนือ |
| ด้านตะวันตก | จดถนนเก้าเหลี่ยมวิถี พากตะวันออก |

๔. ที่ดินในบริเวณหมายเลข ๔.๑ ถึงหมายเลข ๔.๒๔ ที่กำหนดไว้เป็นสีเขียว ให้เป็นที่ดินประเภทชนบทและเกษตรกรรม มีรายการดังต่อไปนี้

๔.๑ ด้านเหนือ จดเขตผังเมืองรวมด้านเหนือ ซึ่งเป็นเส้นตรงที่ลากจากทางหลวงแผ่นดินหมายเลข ๑๐๘๔ ที่จุดซึ่งอยู่ห่างจากถนนหัวดวงวิถี ๑ บรรจบกับทางหลวงแผ่นดินหมายเลข ๑๐๘๔ ไปทางทิศตะวันตกเฉียงเหนือตามแนวทางหลวงแผ่นดินหมายเลข ๑๐๘๔ เป็นระยะ ๓๐๐ เมตร ไปทางทิศตะวันออกเฉียงเหนือ จนบรรจบกับทางหลวงแผ่นดินหมายเลข ๑๑๗ ที่จุดซึ่งอยู่ห่างจากถนนเก้าเหลี่ยม - ยางใหญ่ บรรจบกับทางหลวงแผ่นดินหมายเลข ๑๑๗ ไปทางทิศตะวันตกเฉียงเหนือตามแนวทางหลวงแผ่นดินหมายเลข ๑๑๗ เป็นระยะ ๑,๐๐๐ เมตร และเส้นตั้งฉากระยะ ๑,๐๐๐ เมตร กับทางหลวงแผ่นดินหมายเลข ๑๑๗ ที่จุดซึ่งอยู่ห่างจากทางหลวงแผ่นดินหมายเลข ๑๑๗ บรรจบกับทางหลวงชนบท นว. ๓๐๐๙ ไปทางทิศตะวันตกเฉียงเหนือตามแนวทางหลวงแผ่นดินหมายเลข ๑๑๗ เป็นระยะ ๑,๐๐๐ เมตร

ด้านตะวันออก จดเขตผังเมืองรวมด้านตะวันออก ซึ่งเป็นเส้นขนานระยะ ๑,๐๐๐ เมตร กับศูนย์กลางทางหลวงแผ่นดินหมายเลข ๑๑๗

ด้านใต้ จดทางหลวงชนบท นว. ๓๐๐๙ พากเหนือ ทางหลวงแผ่นดินหมายเลข ๑๑๗ พากตะวันออก และเส้นขนานระยะ ๑๐๐ เมตร กับศูนย์กลางถนนเก้าเหลี่ยม - ยางใหญ่

ด้านตะวันตก จดโรงเรียนเก้าเหลี่ยมวิทยา และที่สาธารณประโยชน์ ดงบ้านโพ

(เนินยายผาด)

๔.๒ ด้านเหนือ จดเขตผังเมืองรวมด้านเหนือ ซึ่งเป็นเส้นตรงที่ลากจาก ศูนย์กลางทางหลวงแผ่นดินหมายเลข ๑๐๘๔ ที่จุดซึ่งอยู่ห่างจากถนนหัวดงวิถี ๑ บรรจบกับทางหลวงแผ่นดิน หมายเลข ๑๐๘๔ ไปทางทิศตะวันตกเฉียงเหนือตามแนวทางหลวงแผ่นดินหมายเลข ๑๐๘๔ เป็นระยะ ๓๐๐ เมตร ไปทางทิศตะวันออกเฉียงเหนือ จนบรรจบกับทางหลวงแผ่นดินหมายเลข ๑๑๗ ที่จุดซึ่งอยู่ห่างจากถนนแก้วเสี้ยว - ยางใหญ่ บรรจบกับทางหลวงแผ่นดินหมายเลข ๑๑๗ ไปทาง ทิศตะวันตกเฉียงเหนือตามแนวทางหลวงแผ่นดินหมายเลข ๑๑๗ เป็นระยะ ๑,๐๐๐ เมตร

| | |
|--------------|---|
| ด้านตะวันออก | จดที่สาธารณประโยชน์เนินยายผาด |
| ด้านใต้ | จดถนนแก้วเสี้ยว - ยางใหญ่ ฟากเหนือ |
| ด้านตะวันตก | จดทางหลวงแผ่นดินหมายเลข ๑๐๘๔ ฟากตะวันออก และถนนแก้วเสี้ยว - ดงบ้านโพธิ์ ฟากตะวันออก |

๔.๓ ด้านเหนือ จดเขตผังเมืองรวมด้านเหนือ ซึ่งเป็นเส้นตรงที่ลากจาก ทางหลวงแผ่นดินหมายเลข ๑๐๘๔ ที่จุดซึ่งอยู่ห่างจากถนนหัวดงวิถี ๑ บรรจบกับทางหลวงแผ่นดิน หมายเลข ๑๐๘๔ ไปทางทิศตะวันตกเฉียงเหนือตามแนวทางหลวงแผ่นดินหมายเลข ๑๐๘๔ เป็นระยะ ๓๐๐ เมตร ไปทางทิศตะวันออกเฉียงเหนือ จนบรรจบกับทางหลวงแผ่นดินหมายเลข ๑๑๗ ที่จุดซึ่งอยู่ห่างจากถนนแก้วเสี้ยว - ยางใหญ่ บรรจบกับทางหลวงแผ่นดินหมายเลข ๑๑๗ ไปทาง ทิศตะวันตกเฉียงเหนือตามแนวทางหลวงแผ่นดินหมายเลข ๑๑๗ เป็นระยะ ๑,๐๐๐ เมตร

| | |
|--------------|--|
| ด้านตะวันออก | จดถนนแก้วเสี้ยว - ดงบ้านโพธิ์ ฟากตะวันตก |
| ด้านใต้ | จดทางหลวงแผ่นดินหมายเลข ๑๐๘๔ ฟากเหนือ |
| ด้านตะวันตก | จดทางหลวงแผ่นดินหมายเลข ๑๐๘๔ ฟากตะวันออก |

๔.๔ ด้านเหนือ จดทางหลวงชนบท นว. ๓๐๐๙ ฟากใต้

ด้านตะวันออก จดเขตผังเมืองรวมด้านตะวันออก ซึ่งเป็นเส้นขนานระยะ ๑,๐๐๐ เมตร กับศูนย์กลางทางหลวงแผ่นดินหมายเลข ๑๑๗ และเส้นแบ่งเขตการปกครอง ระหว่างตำบลมหาโพธิ์กับตำบลหนองเต่า

| | |
|---------|--|
| ด้านใต้ | จดทางหลวงชนบท นว. ๓๑๐๒ ฟากเหนือ โรงเรียน บ้านหนองหัวเรือ และวัดหนองหัวเรือ |
|---------|--|

| | |
|-------------|---|
| ด้านตะวันตก | จดทางหลวงแผ่นดินหมายเลข ๑๑๗ ฟากตะวันออก |
|-------------|---|

๔.๕ ด้านเหนือ จดเขตผังเมืองรวมด้านเหนือ ซึ่งเป็นเส้นตรงที่ลากจาก เส้นขนานระยะ ๔๐๐ เมตร กับศูนย์กลางทางหลวงแผ่นดินหมายเลข ๑๑๘๒ ที่จุดซึ่งอยู่ห่างจาก ถนน อบจ. นว. ๑ - ๐๐๘๐ บรรจบกับทางหลวงแผ่นดินหมายเลข ๑๑๘๒ ไปทางทิศตะวันออกเฉียงเหนือ ตามแนวทางหลวงแผ่นดินหมายเลข ๑๑๘๒ เป็นระยะ ๒,๐๐๐ เมตร ไปทางทิศตะวันออกเฉียงเหนือ

จนบรรจบกับทางหลวงแผ่นดินหมายเลข ๑๐๘๔ ที่จุดซึ่งอยู่ห่างจากถนนหัวดงวิถี ๑ บรรจบกับทางหลวงแผ่นดินหมายเลข ๑๐๘๔ ไปทางทิศตะวันตกเฉียงเหนือตามแนวทางหลวงแผ่นดินหมายเลข ๑๐๘๔ เป็นระยะ ๓๐๐ เมตร

ด้านตะวันออก จดทางหลวงแผ่นดินหมายเลข ๑๐๘๔ ปากตะวันตก และถนนไม่ปรากฏชื่อ ปากตะวันตก

ด้านใต้ จดถนน อบจ.นว. ๑ - ๐๐๘๐ ปากเหนือ

ด้านตะวันตก จดถนนหัวดงวิถี ๑ ปากตะวันออก และเส้นขนานระยะ ๒๐ เมตร กับริมฝั่งแม่น้ำปิง ฝั่งตะวันออก

ทั้งนี้ ยกเว้นบริเวณหมายเลข ๖.๔ ที่กำหนดไว้เป็นสี่เหลี่ยมผืนผ้า บริเวณหมายเลข ๗.๑ และหมายเลข ๗.๔ ที่กำหนดไว้เป็นสี่เหลี่ยม และบริเวณหมายเลข ๘.๒ ที่กำหนดไว้เป็นสี่เหลี่ยม

๔.๖ ด้านเหนือ จดเขตผังเมืองรวมด้านเหนือ ซึ่งเป็นเส้นตรงที่ลากจากเส้นขนานระยะ ๔๐๐ เมตร กับศูนย์กลางทางหลวงแผ่นดินหมายเลข ๑๑๘๒ ที่จุดซึ่งอยู่ห่างจากถนน อบจ. นว. ๑ - ๐๐๘๐ บรรจบกับทางหลวงแผ่นดินหมายเลข ๑๑๘๒ ไปทางทิศตะวันออกเฉียงเหนือตามแนวทางหลวงแผ่นดินหมายเลข ๑๑๘๒ เป็นระยะ ๒,๐๐๐ เมตร ไปทางทิศตะวันออกเฉียงเหนือจนบรรจบกับทางหลวงแผ่นดินหมายเลข ๑๐๘๔ ที่จุดซึ่งอยู่ห่างจากถนนหัวดงวิถี ๑ บรรจบกับทางหลวงแผ่นดินหมายเลข ๑๐๘๔ ไปทางทิศตะวันตกเฉียงเหนือตามแนวทางหลวงแผ่นดินหมายเลข ๑๐๘๔ เป็นระยะ ๓๐๐ เมตร

ด้านตะวันออก จดเส้นขนานระยะ ๒๐ เมตร กับริมฝั่งแม่น้ำปิง ฝั่งตะวันตก

ด้านใต้ จดถนน อบจ.นว. ๑ - ๐๐๘๐ ปากเหนือ

ด้านตะวันตก จดทางหลวงแผ่นดินหมายเลข ๑๑๘๒ ปากตะวันออก วัดมรรครังษุณี (ตะคร้อ) และโรงเรียนวัดมรรครังษุณี

๔.๗ ด้านเหนือ จดเขตผังเมืองรวมด้านเหนือ ซึ่งเป็นเส้นตรงที่ลากจากเส้นขนานระยะ ๔๐๐ เมตร กับศูนย์กลางทางหลวงแผ่นดินหมายเลข ๑๑๘๒ ที่จุดซึ่งอยู่ห่างจากถนน อบจ. นว. ๑ - ๐๐๘๐ บรรจบกับทางหลวงแผ่นดินหมายเลข ๑๑๘๒ ไปทางทิศตะวันออกเฉียงเหนือตามแนวทางหลวงแผ่นดินหมายเลข ๑๑๘๒ เป็นระยะ ๒,๐๐๐ เมตร ไปทางทิศตะวันออกเฉียงเหนือจนบรรจบกับทางหลวงแผ่นดินหมายเลข ๑๐๘๔ ที่จุดซึ่งอยู่ห่างจากถนนหัวดงวิถี ๑ บรรจบกับทางหลวงแผ่นดินหมายเลข ๑๐๘๔ ไปทางทิศตะวันตกเฉียงเหนือตามแนวทางหลวงแผ่นดินหมายเลข ๑๐๘๔ เป็นระยะ ๓๐๐ เมตร

ด้านตะวันออก จดทางหลวงแผ่นดินหมายเลข ๑๑๘๒ ปากตะวันตก และโรงเรียนสังข์บุญธรรมราษฎร์นุสรณ์

| | | |
|---|--|--|
| ด้านใต้ | จดถนน อบจ.นว. ๑ - ๐๐๗๙ | พากเหนือ |
| ด้านตะวันตก | จดเขตผังเมืองรวมด้านตะวันตก ซึ่งเป็นเส้นขนานระยะ ๔๐๐ เมตร กับศูนย์กลางทางหลวงแผ่นดินหมายเลข ๑๑๘๒ | |
| ทั้งนี้ ยกเว้นบริเวณหมายเลข ๕.๖ และหมายเลข ๕.๘ ที่กำหนดไว้เป็นสีเขียวอ่อน | | |
| ๔.๘ ด้านเหนือ | จดถนนแก้วเหลียว - ยางใหญ่ | พากใต้ ที่สาธารณประโยชน์ ดงบ้านโพ (เนินยายผาด) โรงเรียนศึกษาศาสตร์ ถนนสาย ก ๑ พากตะวันตกและพากใต้ และวัดลาดค้ำ |
| ด้านตะวันออก | จดทางหลวงแผ่นดินหมายเลข ๑๑๗ | พากตะวันตก |
| ด้านใต้ | จดถนนบ้านมหาโพธิ - บ้านหนองหัวเรือ | พากเหนือ |
| ด้านตะวันตก | จดเส้นขนานระยะ ๒๐ เมตร กับริมฝั่งคลองแก้วเหลียว ฝั่งตะวันออก และทางหลวงแผ่นดินหมายเลข ๑๐๘๔ | พากตะวันออก |
| ๔.๙ ด้านเหนือ | จดทางหลวงแผ่นดินหมายเลข ๑๐๘๔ | พากใต้ ด้านตะวันออก และถนนสาย ข ๑ พากตะวันตก |
| ด้านใต้ | จดถนนสาย ข ๑ พากเหนือ และถนนไม่ปรากฏชื่อ | พากเหนือ |
| ด้านตะวันตก | จดถนนไม่ปรากฏชื่อ | พากตะวันออก |
| ๔.๑๐ ด้านเหนือ | จดถนน อบจ.นว. ๑ - ๐๐๘๐ | พากใต้ |
| ด้านตะวันออก | จดถนนไม่ปรากฏชื่อ | พากตะวันตก และถนนสาย ก ๒ พากตะวันตก |
| ด้านใต้ | จดถนนแก้วเหลียววิถีพากเหนือ และการประปาแก้วเหลียว | การประปาส่วนภูมิภาค |
| ด้านตะวันตก | จดถนน อบจ.นว. ๑ - ๐๐๘๐ | พากใต้และพากตะวันออก |
| ๔.๑๑ ด้านเหนือ | จดถนนสาย ข ๑ พากตะวันออก | |
| ด้านตะวันออก | จดทางหลวงแผ่นดินหมายเลข ๑๐๘๔ | พากตะวันตก |
| ด้านใต้ | จดถนนแก้วเหลียว - ยางใหญ่ | พากเหนือ |
| ด้านตะวันตก | จดถนนสาย ข ๒ พากตะวันออก | |
| ๔.๑๒ ด้านเหนือ | จดถนนแก้วเหลียว - ยางใหญ่ | พากใต้ |
| ด้านตะวันออก | จดทางหลวงแผ่นดินหมายเลข ๑๐๘๔ | พากตะวันตก |
| ด้านใต้ | จดเส้นขนานระยะ ๒๐ เมตร กับริมฝั่งคลองแก้วเหลียว | ฝั่งเหนือ |
| ด้านตะวันตก | จดถนนสาย ข ๒ พากตะวันออก | |
| ๔.๑๓ ด้านเหนือ | จดถนน อบจ.นว. ๑ - ๐๐๘๐ | พากใต้ และถนนแก้วเหลียววิถี พากใต้ |
| ด้านตะวันออก | จดเส้นตั้งฉากกับถนนแก้วเหลียววิถี พากใต้ ที่จุดซึ่งถนนแก้วเหลียววิถี | |

บรรจบกับถนนสาย ก ๓ ไปทางทิศตะวันตกเฉียงใต้ จนบรรจบกับเส้นขนานระยะ ๒๐ เมตร
กับริมฝั่งแม่น้ำปิง ฝั่งเหนือ

- | | | |
|------|--------------|--|
| | ด้านใต้ | จุดเส้นขนานระยะ ๒๐ เมตร กับริมฝั่งแม่น้ำปิง ฝั่งเหนือ |
| | ด้านตะวันตก | จุดเส้นขนานระยะ ๒๐ เมตร กับริมฝั่งแม่น้ำปิง ฝั่งตะวันออก |
| ๔.๑๔ | ด้านเหนือ | จุดถนน อบจ.นว. ๑ - ๐๐๘๐ ปากใต้ |
| | ด้านตะวันออก | จุดเส้นขนานระยะ ๒๐ เมตร กับริมฝั่งแม่น้ำปิง ฝั่งตะวันตก |
| | ด้านใต้ | จุดเส้นขนานระยะ ๒๐ เมตร กับริมฝั่งคลองเขาหินเหนือ |

ฝั่งตะวันตก

- | | | |
|------|--------------|--|
| | ด้านตะวันตก | จุดทางหลวงแผ่นดินหมายเลข ๑๑๘๒ ปากตะวันออก ทั้งนี้ ยกเว้นบริเวณหมายเลข ๕.๖ และหมายเลข ๕.๘ ที่กำหนดไว้เป็นสีเขียวอ่อน |
| ๔.๑๕ | ด้านเหนือ | จุดเส้นขนานระยะ ๒๐ เมตร กับริมฝั่งคลองเก้าเหลี่ยม ฝั่งใต้ |
| | ด้านตะวันออก | จุดทางหลวงแผ่นดินหมายเลข ๑๐๘๔ ปากตะวันตก |
| | ด้านใต้ | จุดถนนสาย ข ๕ ปากเหนือ และโรงเรียนแหลมยาง |
| | ด้านตะวันตก | จุดถนนสาย ข ๒ ปากตะวันออก |
| ๔.๑๖ | ด้านเหนือ | จุดเส้นขนานระยะ ๒๐ เมตร กับริมฝั่งคลองเก้าเหลี่ยม ฝั่งใต้ |
| | ด้านตะวันออก | จุดเส้นขนานระยะ ๒๐ เมตร กับริมฝั่งคลองเก้าเหลี่ยม ฝั่งตะวันตก |
| | ด้านใต้ | จุดถนนบ้านมหาโพธิ - บ้านหนองหัวเรือ ปากเหนือ |
| | ด้านตะวันตก | จุดทางหลวงแผ่นดินหมายเลข ๑๐๘๔ ปากตะวันออก ทั้งนี้ ยกเว้นบริเวณหมายเลข ๕.๑๘ ที่กำหนดไว้เป็นสีเขียวอ่อน |
| ๔.๑๗ | ด้านเหนือ | จุดถนน อบจ.นว. ๑ - ๐๐๗๙ ปากใต้ |
| | ด้านตะวันออก | จุดทางหลวงแผ่นดินหมายเลข ๑๑๘๒ ปากตะวันตก |
| | ด้านใต้ | จุดเส้นขนานระยะ ๒๐ เมตร กับริมฝั่งคลองเขาหินเหนือ ฝั่งเหนือ |
| | ด้านตะวันตก | จุดเขตผังเมืองรวมด้านตะวันตก ซึ่งเป็นเส้นขนานระยะ |

๔๐๐ เมตร กับศูนย์กลางทางหลวงแผ่นดินหมายเลข ๑๑๘๒

- | | | |
|------|--------------|---|
| ๔.๑๘ | ด้านเหนือ | จุดถนนสาย ข ๒ ปากตะวันออก |
| | ด้านตะวันออก | จุดถนนสาย ข ๕ ปากใต้ |
| | ด้านใต้ | จุดทางหลวงแผ่นดินหมายเลข ๑๐๘๔ ปากตะวันตก |
| | ด้านตะวันตก | จุดเส้นขนานระยะ ๒๐๐ เมตร กับศูนย์กลางถนนเก้าเหลี่ยมวิถี |
| ๔.๑๙ | ด้านเหนือ | จุดถนนบ้านมหาโพธิ - บ้านหนองหัวเรือ ปากใต้ |
| | ด้านตะวันออก | จุดทางหลวงแผ่นดินหมายเลข ๑๑๗ ปากตะวันตก |

| | | |
|---|--------------|---|
| | ด้านใต้ | จุดเส้นขนานระยะ ๒๐ เมตร กับริมฝั่งคลองสาธารณะ ฝั่งเหนือ |
| | ด้านตะวันตก | จุดเส้นขนานระยะ ๒๐ เมตร กับริมฝั่งคลองเก่าเลี้ยง ฝั่งตะวันออก |
| ๔.๒๐ | ด้านเหนือ | จุดทางหลวงชนบท นว. ๓๑๐๒ ปากใต้ |
| | ด้านตะวันออก | จุดเขตผังเมืองรวมด้านตะวันออก ซึ่งเป็นเส้นแบ่งเขตการปกครอง |
| ระหว่างตำบลมหาโพธิกับตำบลหนองเต่า | | |
| | ด้านใต้ | จุดเขตผังเมืองรวมด้านใต้ ซึ่งเป็นเส้นแบ่งเขตการปกครอง |
| ระหว่างอำเภอเก่าเลี้ยงกับอำเภอเมืองนครสวรรค์ | | |
| | ด้านตะวันตก | จุดทางหลวงแผ่นดินหมายเลข ๑๑๗ ปากตะวันออก |
| ๔.๒๑ | ด้านเหนือ | จุดเส้นขนานระยะ ๒๐ เมตร กับริมฝั่งคลองเขาดินเหนือ |
| ฝั่งตะวันออก | | |
| | ด้านตะวันออก | จุดเส้นขนานระยะ ๒๐ เมตร กับริมฝั่งแม่น้ำปิง ฝั่งตะวันตก |
| | ด้านใต้ | จุดเขตผังเมืองรวมด้านใต้ ซึ่งเป็นเส้นแบ่งเขตการปกครอง |
| ระหว่างอำเภอเก่าเลี้ยงกับอำเภอเมืองนครสวรรค์ | | |
| | ด้านตะวันตก | จุดวัดพระหน่อธรณีจันทร์ใกล้วารินคงคาราม ทางหลวงชนบท |
| | | นว. ๐๑๕ ปากตะวันออกและปากเหนือ ทางหลวงแผ่นดินหมายเลข ๑๑๘๒ ปากตะวันออก |
| โรงเรียนชุมชนวัดเขาดินเหนือ และวัดเขาดินเหนือ | | |
| ๔.๒๒ | ด้านเหนือ | จุดถนนมหาโพธิ - บ้านหนองหัวเรือ ปากใต้ |
| | ด้านตะวันออก | จุดเส้นขนานระยะ ๒๐ เมตร กับริมฝั่งคลองเก่าเลี้ยง |
| ฝั่งตะวันตก และเส้นขนานระยะ ๒๐ เมตร กับริมฝั่งคลองมหาโพธิ ฝั่งตะวันตก | | |
| | ด้านใต้ | จุดเขตผังเมืองรวมด้านใต้ ซึ่งเป็นเส้นแบ่งเขตการปกครอง |
| ระหว่างอำเภอเก่าเลี้ยงกับอำเภอเมืองนครสวรรค์ | | |
| | ด้านตะวันตก | จุดทางหลวงแผ่นดินหมายเลข ๑๐๘๔ ปากตะวันออก |
| ๔.๒๓ | ด้านเหนือ | จุดเส้นขนานระยะ ๒๐ เมตร กับริมฝั่งคลองสาธารณะ ฝั่งใต้ |
| | ด้านตะวันออก | จุดทางหลวงแผ่นดินหมายเลข ๑๑๗ ปากตะวันตก |
| | ด้านใต้ | จุดเขตผังเมืองรวมด้านใต้ ซึ่งเป็นเส้นแบ่งเขตการปกครอง |
| ระหว่างอำเภอเก่าเลี้ยงกับอำเภอเมืองนครสวรรค์ | | |
| | ด้านตะวันตก | จุดเส้นขนานระยะ ๒๐ เมตร กับริมฝั่งคลองมหาโพธิ ฝั่งตะวันออก |
| ๔.๒๔ | ด้านเหนือ | จุดเส้นขนานระยะ ๒๐ เมตร กับริมฝั่งคลองเขาดินเหนือ ฝั่งใต้ |
| | ด้านตะวันออก | จุดทางหลวงแผ่นดินหมายเลข ๑๑๘๒ ปากตะวันตก |
| | ด้านใต้ | จุดเขตผังเมืองรวมด้านใต้ ซึ่งเป็นเส้นแบ่งเขตการปกครอง |
| ระหว่างอำเภอเก่าเลี้ยงกับอำเภอเมืองนครสวรรค์ | | |

ด้านตะวันตก จดเขตผังเมืองรวมด้านตะวันตก ซึ่งเป็นเส้นขนานระยะ ๔๐๐ เมตร กับศูนย์กลางทางหลวงแผ่นดินหมายเลข ๑๑๘๒

๕. ที่ดินในบริเวณหมายเลข ๕.๑ ถึงหมายเลข ๕.๒๖ ที่กำหนดไว้เป็นสีเขียวอ่อน ให้เป็นที่ดินประเภทที่โล่งเพื่อนันทนาการและการรักษาคุณภาพสิ่งแวดล้อม มีรายการดังต่อไปนี้

๕.๑ ที่สาธารณประโยชน์ตั้งบ้านโพ (เนินยายผาด)

๕.๒ ที่สาธารณประโยชน์ไม้ปรากฏชื่อ

๕.๓ ด้านเหนือ จดเขตผังเมืองรวมด้านเหนือ ซึ่งเป็นเส้นตรงที่ลากจากเส้นขนานระยะ ๔๐๐ เมตร กับศูนย์กลางทางหลวงแผ่นดินหมายเลข ๑๑๘๒ ที่จุดซึ่งอยู่ห่างจากถนน อบจ. นว. ๑ - ๐๐๘๐ บรรจบกับทางหลวงแผ่นดินหมายเลข ๑๑๘๒ ไปทางทิศตะวันออกเฉียงเหนือ ตามแนวทางหลวงแผ่นดินหมายเลข ๑๑๘๒ เป็นระยะ ๒,๐๐๐ เมตร ไปทางทิศตะวันออกเฉียงเหนือ จนบรรจบกับทางหลวงแผ่นดินหมายเลข ๑๐๘๔ ที่จุดซึ่งอยู่ห่างจากถนนหัวดงวิถี ๑ บรรจบกับทางหลวงแผ่นดินหมายเลข ๑๐๘๔ ไปทางทิศตะวันตกเฉียงเหนือตามแนวทางหลวงแผ่นดินหมายเลข ๑๐๘๔ เป็นระยะ ๓๐๐ เมตร

ด้านตะวันออก จดเส้นขนานระยะ ๒๐ เมตร กับริมฝั่งแม่น้ำปิง ฝั่งตะวันออก และถนนหัวดงวิถี ๑ ฟากตะวันตก

ด้านใต้ จดถนน อบจ.นว. ๑ - ๐๐๘๐ ฟากเหนือ

ด้านตะวันตก จดแม่น้ำปิง ฝั่งตะวันออก

๕.๔ ด้านเหนือ จดเขตผังเมืองรวมด้านเหนือ ซึ่งเป็นเส้นตรงที่ลากจากเส้นขนานระยะ ๔๐๐ เมตร กับศูนย์กลางทางหลวงแผ่นดินหมายเลข ๑๑๘๒ ที่จุดซึ่งอยู่ห่างจากถนน อบจ. นว. ๑ - ๐๐๘๐ บรรจบกับทางหลวงแผ่นดินหมายเลข ๑๑๘๒ ไปทางทิศตะวันออกเฉียงเหนือ ตามแนวทางหลวงแผ่นดินหมายเลข ๑๑๘๒ เป็นระยะ ๒,๐๐๐ เมตร ไปทางทิศตะวันออกเฉียงเหนือ จนบรรจบกับทางหลวงแผ่นดินหมายเลข ๑๐๘๔ ที่จุดซึ่งอยู่ห่างจากถนนหัวดงวิถี ๑ บรรจบกับทางหลวงแผ่นดินหมายเลข ๑๐๘๔ ไปทางทิศตะวันตกเฉียงเหนือตามแนวทางหลวงแผ่นดินหมายเลข ๑๐๘๔ เป็นระยะ ๓๐๐ เมตร

ด้านตะวันออก จดแม่น้ำปิง ฝั่งตะวันตก

ด้านใต้ จดคลองสาธารณะ ฝั่งเหนือ

ด้านตะวันตก จดเส้นขนานระยะ ๒๐ เมตร กับริมฝั่งแม่น้ำปิง ฝั่งตะวันตก

๕.๕ ด้านเหนือ จดถนน อบจ.นว. ๑ - ๐๐๘๐ ฟากใต้

ด้านตะวันออก จดเส้นขนานระยะ ๒๐ เมตร กับริมฝั่งแม่น้ำปิง ฝั่งตะวันออก และถนนเก้าเหลี่ยมวิถี ฟากตะวันตก

| | | |
|------|-------------------------------|--|
| | ด้านใต้ | จุดคลองแก้วเขียว ฝั่งเหนือ |
| | ด้านตะวันตก | จุดแม่น้ำปิง ฝั่งตะวันออก |
| ๕.๖ | ด้านเหนือ | จุดเส้นขนานระยะ ๒๐ เมตร กับริมฝั่งคลองสาธารณะ ฝั่งเหนือ |
| | ด้านตะวันออก | จุดแม่น้ำปิง ฝั่งตะวันตก |
| | ด้านใต้ | จุดคลองสาธารณะ ฝั่งเหนือ |
| | ด้านตะวันตก | จุดเขตผังเมืองรวมด้านตะวันตก ซึ่งเป็นเส้นขนานระยะ ๔๐๐ เมตร กับริมศูนย์กลางทางหลวงแผ่นดินหมายเลข ๑๑๘๒ |
| ๕.๗ | ด้านเหนือ | จุดคลองสาธารณะ ฝั่งใต้ |
| | ด้านตะวันออก | จุดแม่น้ำปิง ฝั่งตะวันตก |
| | ด้านใต้ | จุดเส้นขนานระยะ ๒๐ เมตร กับริมฝั่งคลองสาธารณะ ฝั่งใต้ |
| | ด้านตะวันตก | จุดเขตผังเมืองรวมด้านตะวันตก ซึ่งเป็นเส้นขนานระยะ ๔๐๐ เมตร กับริมศูนย์กลางทางหลวงแผ่นดินหมายเลข ๑๑๘๒ |
| ๕.๘ | ด้านเหนือ | จุดคลองสาธารณะ ฝั่งใต้ |
| | ด้านตะวันออก | จุดแม่น้ำปิง ฝั่งตะวันตก |
| | ด้านใต้ | จุดคลองเขาหินเหนือ ฝั่งเหนือ |
| | ด้านตะวันตก | จุดเส้นขนานระยะ ๒๐ เมตร กับริมฝั่งแม่น้ำปิง ฝั่งตะวันตก |
| ๕.๙ | เกาะกลางแม่น้ำปิงไม่ปรากฏชื่อ | |
| ๕.๑๐ | เกาะกลางแม่น้ำปิงไม่ปรากฏชื่อ | |
| ๕.๑๑ | ด้านเหนือ | จุดเส้นขนานระยะ ๒๐ เมตร กับริมฝั่งคลองแก้วเขียว ฝั่งเหนือ |
| | ด้านตะวันออก | จุดทางหลวงแผ่นดินหมายเลข ๑๐๘๔ ฟากตะวันตก |
| | ด้านใต้ | จุดคลองแก้วเขียว ฝั่งเหนือ |
| | ด้านตะวันตก | จุดถนนสาย ข ๒ ตะวันออก |
| ๕.๑๒ | ด้านเหนือ | จุดคลองแก้วเขียว ฝั่งใต้ |
| | ด้านตะวันออก | จุดทางหลวงแผ่นดินหมายเลข ๑๐๘๔ ฟากตะวันตก |
| | ด้านใต้ | จุดเส้นขนานระยะ ๒๐ เมตร กับริมฝั่งคลองแก้วเขียว ฝั่งใต้ |
| | ด้านตะวันตก | จุดถนนสาย ข ๒ ฟากตะวันออก |
| ๕.๑๓ | ด้านเหนือ | จุดเส้นขนานระยะ ๒๐ เมตร กับริมฝั่งคลองแก้วเขียว ฝั่งเหนือ |
| | ด้านตะวันออก | จุดเส้นขนานระยะ ๒๐ เมตร กับริมฝั่งคลองแก้วเขียว ฝั่งตะวันออก |
| | ด้านใต้ | จุดถนนบ้านมหาโพธิ - บ้านหนองหัวเรือ ฟากเหนือ |
| | ด้านตะวันตก | จุดคลองแก้วเขียว ฝั่งตะวันออกและฝั่งใต้ และทางหลวงแผ่นดิน หมายเลข ๑๐๘๔ ฟากตะวันออก |

- ๕.๑๔ ด้านเหนือ จดคลองเก้าเลี้ยว ฝั่งใต้
 ด้านตะวันออก จดคลองเก้าเลี้ยว ฝั่งใต้ ฝั่งตะวันตก และฝั่งใต้
 ด้านใต้ จดถนนบ้านมหาโพธิ - บ้านหนองหัวเรือ ปากเหนือ
 ด้านตะวันตก จดเส้นขนานระยะ ๒๐ เมตร กับริมฝั่งคลองเก้าเลี้ยว
 ฝั่งตะวันตกและฝั่งใต้ และทางหลวงแผ่นดินหมายเลข ๑๐๘๔ ปากตะวันออก
- ๕.๑๕ ด้านเหนือ จดเส้นขนานระยะ ๒๐ เมตร กับริมฝั่งคลองเก้าเลี้ยว
 ฝั่งเหนือ สำนักงานสาธารณสุขอำเภอเก้าเลี้ยว ศูนย์สุขภาพชุมชนเก้าเลี้ยว และบริษัทไปรษณีย์ไทยจำกัด
 สาขาอำเภอเก้าเลี้ยว
 ด้านตะวันออก จดถนนสาย ข ๒ ปากตะวันตก
 ด้านใต้ จดคลองเก้าเลี้ยว ฝั่งเหนือ
 ด้านตะวันตก จดถนนเก้าเลี้ยววิถี ปากตะวันออก และเส้นขนานระยะ
 ๒๐ เมตร กับริมฝั่งแม่น้ำปิง ฝั่งตะวันออก
- ๕.๑๖ ด้านเหนือ จดคลองเก้าเลี้ยว ฝั่งใต้
 ด้านตะวันออก จดถนนสาย ข ๒ ปากตะวันตก
 ด้านใต้ จดเส้นขนานระยะ ๒๐ เมตร กับริมฝั่งแม่น้ำปิง ฝั่งตะวันออก
 ด้านตะวันตก จดถนนเก้าเลี้ยววิถี ปากตะวันออก
- ๕.๑๗ ด้านเหนือ จดคลองเก้าเลี้ยว ฝั่งใต้
 ด้านตะวันออก จดถนนเก้าเลี้ยววิถี ปากตะวันตก เส้นขนานระยะ ๒๐ เมตร
 กับริมฝั่งแม่น้ำปิง ฝั่งตะวันออก ถนนสาย ก ๔ ปากตะวันตก วัดมหาโพธิเหนือ โรงเรียนชุมชน
 วัดมหาโพธิเหนือ ซอยมหาโพธิ ๑/๑ ปากตะวันตก ถนนไม่ปรากฏชื่อ ปากตะวันตก และวัดมหาโพธิใต้
 ด้านใต้ จดเขตผังเมืองรวมด้านใต้ ซึ่งเป็นเส้นแบ่งเขตการปกครอง
 ระหว่างอำเภอเก้าเลี้ยวกับอำเภอเมืองนครสวรรค์
 ด้านตะวันตก จดแม่น้ำปิง ฝั่งตะวันออก
- ๕.๑๘ บึงหลวง
- ๕.๑๙ ด้านเหนือ จดเส้นขนานระยะ ๒๐ เมตร กับริมฝั่งคลองเขาตินเหนือ
 ฝั่งตะวันตกและฝั่งเหนือ
 ด้านตะวันออก จดเส้นขนานระยะ ๒๐ เมตร กับริมฝั่งแม่น้ำปิง ฝั่งตะวันตก
 ด้านใต้ จดคลองเขาตินเหนือ ฝั่งตะวันตกและฝั่งเหนือ
 ด้านตะวันตก จดเขตผังเมืองรวมด้านตะวันตก ซึ่งเป็นเส้นขนานระยะ
 ๔๐๐ เมตร กับศูนย์กลางทางหลวงแผ่นดินหมายเลข ๑๑๘๒

- ๕.๒๐ ด้านเหนือ จดคลองเขาดินเหนือ ฝั่งใต้
 ด้านตะวันออก จดแม่น้ำปิง ฝั่งตะวันตก
 ด้านใต้ จดเขตผังเมืองรวมด้านใต้ ซึ่งเป็นเส้นแบ่งเขตการปกครอง
 ระหว่างอำเภอเก้าเลี้ยวกับอำเภอมืองนครสวรรค์
 ด้านตะวันตก จดเส้นขนานระยะ ๒๐ เมตร กับริมฝั่งแม่น้ำปิง ฝั่งตะวันตก
- ๕.๒๑ ด้านเหนือ จดคลองเขาดินเหนือ ฝั่งตะวันออกและฝั่งใต้
 ด้านตะวันออก จดเส้นขนานระยะ ๒๐ เมตร กับริมฝั่งแม่น้ำปิง ฝั่งตะวันตก
 ด้านใต้ จดเส้นขนานระยะ ๒๐ เมตร กับริมฝั่งคลองเขาดินเหนือ
 ฝั่งตะวันออกและฝั่งใต้
 ด้านตะวันตก จดเขตผังเมืองรวมด้านตะวันตก ซึ่งเป็นเส้นขนานระยะ
 ๔๐๐ เมตร กับศูนย์กลางทางหลวงแผ่นดินหมายเลข ๑๑๘๒
- ๕.๒๒ ด้านเหนือ จดถนนบ้านมหาโพธิ - บ้านหนองหัวเรือ ฟากใต้ เส้นขนานระยะ
 ๒๐ เมตร กับริมฝั่งคลองเก้าเลี้ยว ฝั่งตะวันออก และเส้นขนานระยะ ๒๐ เมตร กับริมฝั่งคลองสาธารณะ
 ฝั่งเหนือ
 ด้านตะวันออก จดทางหลวงแผ่นดินหมายเลข ๑๑๗ ฟากตะวันตก
 ด้านใต้ จดคลองสาธารณะ ฝั่งเหนือ
 ด้านตะวันตก จดเส้นขนานระยะ ๒๐ เมตร กับริมฝั่งคลองสาธารณะ ฝั่งใต้
- ๕.๒๓ ด้านเหนือ จดคลองสาธารณะ ฝั่งใต้
 ด้านตะวันออก จดทางหลวงแผ่นดินหมายเลข ๑๑๗ ฟากตะวันตก
 ด้านใต้ จดเส้นขนานระยะ ๒๐ เมตร กับริมฝั่งคลองสาธารณะ ฝั่งใต้
 ด้านตะวันตก จดเส้นขนานระยะ ๒๐ เมตร กับริมฝั่งคลองเก้าเลี้ยว ฝั่งใต้
- ๕.๒๔ ด้านเหนือ จดคลองมหาโพธิ ฝั่งตะวันตก
 ด้านตะวันออก จดคลองเก้าเลี้ยว ฝั่งตะวันตก
 ด้านใต้ จดเขตผังเมืองรวมด้านใต้ ซึ่งเป็นเส้นแบ่งเขตการปกครอง
 ระหว่างอำเภอเก้าเลี้ยวกับอำเภอมืองนครสวรรค์
 ด้านตะวันตก จดเส้นขนานระยะ ๒๐ เมตร กับริมฝั่งคลองเก้าเลี้ยว
 ฝั่งตะวันตก และเส้นขนานระยะ ๒๐ เมตร กับริมฝั่งคลองมหาโพธิ ฝั่งตะวันตก
- ๕.๒๕ ด้านเหนือ จดคลองสาธารณะ ฝั่งใต้
 ด้านตะวันออก จดเส้นขนานระยะ ๒๐ เมตร กับริมฝั่งคลองมหาโพธิ
 ฝั่งตะวันออก

๘. ที่ดินในบริเวณหมายเลข ๘.๑ ถึงหมายเลข ๘.๖ ที่กำหนดไว้เป็นสีน้ำเงิน ให้เป็นที่ดินประเภทสถาบันราชการ การสาธารณูปโภคและสาธารณูปการ มีรายการดังต่อไปนี้

๘.๑ โรงพยาบาลเกล้าเลี้ยว สำนักงานสิ่งแวดล้อมภาคที่ ๔ และส่วนบริหารจัดการน้ำที่ ๓ นครสวรรค์ สำนักงานทรัพยากรน้ำภาค ๒ สระบุรี

๘.๒ การประปาส่วนภูมิภาคสาขา นครสวรรค์ (สถานีสูบน้ำดิบเกล้าเลี้ยว)

๘.๓ ที่ว่าการอำเภอเกล้าเลี้ยว สถานีตำรวจภูธรเกล้าเลี้ยว สำนักงานที่ดินจังหวัดนครสวรรค์ สาขาเกล้าเลี้ยว สำนักงานเทศบาลตำบลเกล้าเลี้ยว สำนักงานประถมศึกษาอำเภอเกล้าเลี้ยว สำนักงานเกษตรอำเภอเกล้าเลี้ยว ห้องสมุดประชาชนอำเภอเกล้าเลี้ยว และศูนย์การศึกษานอกระบบและการศึกษาตามอัธยาศัยอำเภอเกล้าเลี้ยว

๘.๔ การประปาเกล้าเลี้ยว การประปาส่วนภูมิภาค

๘.๕ โรงฆ่าสัตว์เทศบาลตำบลเกล้าเลี้ยว

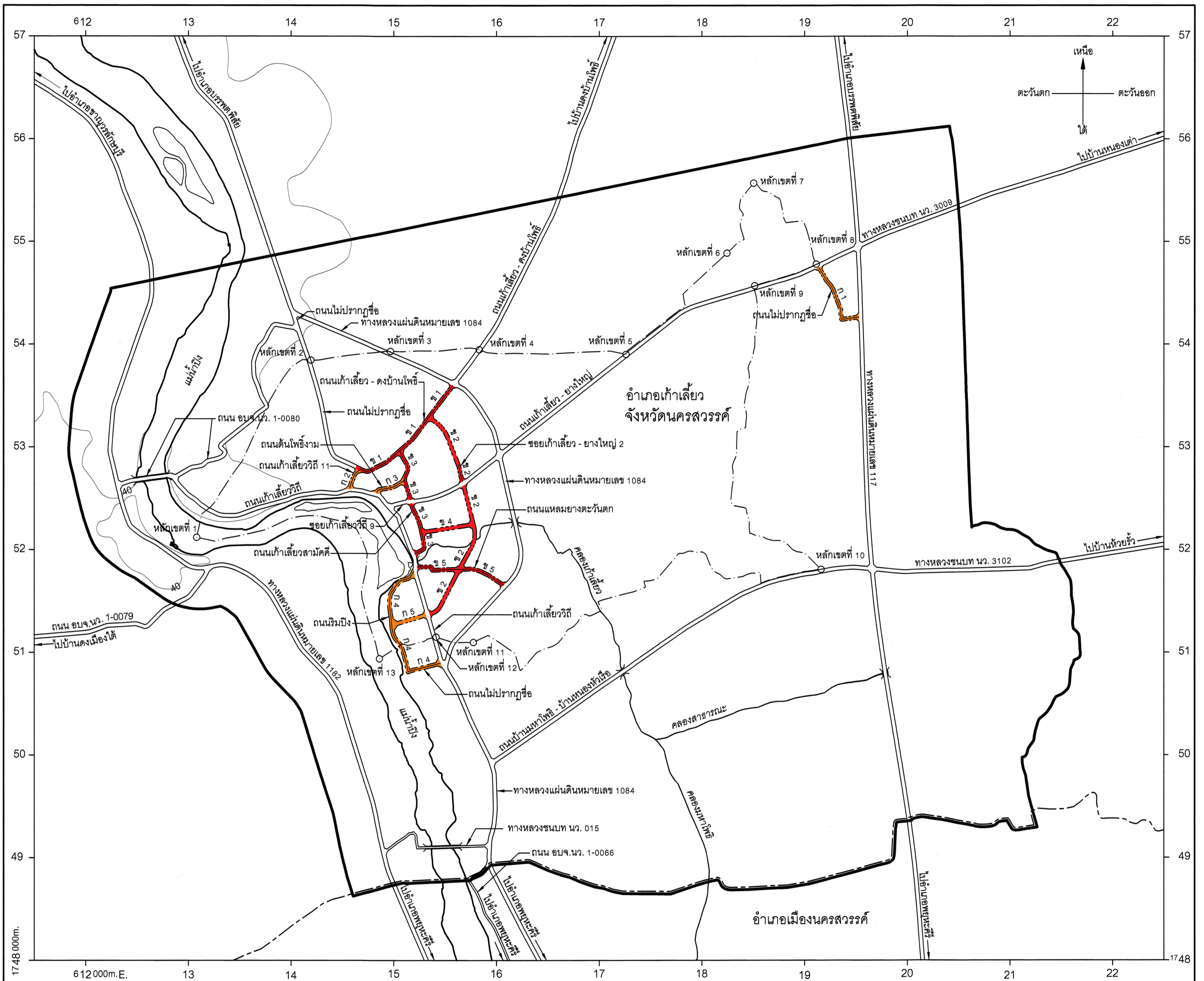
๘.๖ สำนักงานสาธารณสุขอำเภอเกล้าเลี้ยว ศูนย์สุขภาพชุมชนเกล้าเลี้ยว และบริษัท ไปรษณีย์ไทยจำกัด สาขาอำเภอเกล้าเลี้ยว

แผนผังแสดงโครงการคมนาคมและขนส่งทำยกภูกระทรวง
ให้ใช้บังคับผังเมืองรวมชุมชนเก่าแก๊ว จังหวัดนครสวรรค์

พ.ศ. 2562

มาตราส่วน 1 : 25,000

0 0.5 1 2 กิโลเมตร



เครื่องหมาย

- แนวเขตผังเมืองรวม
- เขตอำเภอ เขตกิ่งอำเภอ
- เขตเทศบาล
- ถนนเดิม
- ถนนเดิมขยาย
- ถนนโครงการ
- สะพาน
- แม่น้ำ คลอง ห้วย
- อ่างเก็บน้ำ หนอง บึง
- เส้นชั้นความสูง

ความกว้างของเขตทาง

- ขนาดเขตทาง 12.00 เมตร
- ขนาดเขตทาง 16.00 เมตร

ผังเมืองรวมชุมชนเก่าแก๊ว จังหวัดนครสวรรค์

(นายสมเกียรติ สิริพิทักษ์เดช)
ผู้อำนวยการสำนักวิศวกรรมผังเมือง

(นายสมชาย เมศวรัตน์จกุล)
รองอธิบดี รักษาการแทน
อธิบดีกรมโยธาธิการและผังเมือง

รายการประกอบแผนผังแสดงโครงการคมนาคมและขนส่งทำยกภูกระทรวง

ให้ใช้บังคับผังเมืองรวมชุมชนเก่าเลี้ยว จังหวัดนครสวรรค์

พ.ศ. ๒๕๖๒

ถนนตามแผนผังแสดงโครงการคมนาคมและขนส่ง แบ่งเป็น ๒ ขนาด คือ

๑. ถนนแบบ ก ขนาดเขตทาง ๑๒.๐๐ เมตร จำนวน ๕ สาย ดังนี้

ถนนสาย ก ๑ เป็นถนนเดิมกำหนดให้ขยายเขตทาง คือ ถนนเดิมไม่ปรากฏชื่อ เริ่มต้นจากถนนเก่าเลี้ยว - ยางใหญ่ ที่บริเวณห่างจากถนนเก่าเลี้ยว - ยางใหญ่ บรรจบกับทางหลวงแผ่นดินหมายเลข ๑๑๗ ไปทางทิศตะวันตกเฉียงใต้ตามแนวถนนเก่าเลี้ยว - ยางใหญ่ ระยะประมาณ ๔๓๐ เมตร ไปทางทิศตะวันออกเฉียงใต้และทิศตะวันออกเฉียงเหนือตามแนวถนนเดิม จนบรรจบกับทางหลวงแผ่นดินหมายเลข ๑๑๗

ถนนสาย ก ๒ เป็นถนนเดิมกำหนดให้ขยายเขตทาง คือ ถนนเก่าเลี้ยววิถี ๑๑ เริ่มต้นที่บริเวณถนนเก่าเลี้ยว - ดงบ้านโพธิ์ (ถนนสาย ข ๑) บรรจบกับถนนไม่ปรากฏชื่อ ไปทางทิศตะวันตกเฉียงใต้ ตามแนวถนนเดิม จนบรรจบกับถนนเก่าเลี้ยววิถี

ถนนสาย ก ๓ เป็นถนนเดิมกำหนดให้ขยายเขตทาง คือ ถนนตันโพธิ์งาม เริ่มต้นจากถนนเก่าเลี้ยวสามัคคี (ถนนสาย ข ๓) ไปทางทิศตะวันตกเฉียงใต้ตามแนวถนนเดิม จนบรรจบกับถนนเก่าเลี้ยววิถี

ถนนสาย ก ๔ เป็นถนนเดิมกำหนดให้ขยายเขตทาง คือ ถนนริมปิง และถนนไม่ปรากฏชื่อ เริ่มต้นจากถนนเก่าเลี้ยววิถี ไปทางทิศตะวันตกเฉียงใต้และทิศใต้ตามแนวถนนริมปิง ระยะประมาณ ๖๖๐ เมตร บรรจบกับถนนสาย ก ๕ ไปทางทิศตะวันออกเฉียงใต้และทิศตะวันออกเฉียงเหนือตามแนวถนนไม่ปรากฏชื่อ จนบรรจบกับถนนเก่าเลี้ยววิถี

ถนนสาย ก ๕ เป็นถนนโครงการกำหนดให้ก่อสร้างใหม่ เริ่มต้นจากถนนริมปิง ที่บริเวณห่างจากถนนริมปิง บรรจบกับถนนเก่าเลี้ยววิถี ไปทางทิศตะวันตกเฉียงใต้และทิศใต้ตามแนวถนนริมปิง ระยะประมาณ ๖๖๐ เมตร ไปทางทิศตะวันออกเฉียงเหนือ ระยะประมาณ ๓๖๐ เมตร จนบรรจบกับถนนเก่าเลี้ยววิถี ที่บริเวณถนนเก่าเลี้ยววิถีบรรจบกับถนนสาย ข ๒

๒. ถนนแบบ ข ขนาดเขตทาง ๑๖ เมตร จำนวน ๕ สาย ดังนี้

ถนนสาย ข ๑ เป็นถนนเดิมกำหนดให้ขยายเขตทาง คือ ถนนเก่าเลี้ยว - ดงบ้านโพธิ์ เริ่มต้นจากทางหลวงแผ่นดินหมายเลข ๑๐๘๔ ไปทางทิศตะวันตกเฉียงใต้ตามแนวถนนเดิม จนบรรจบกับถนนเก่าเลี้ยววิถี ๑๑ (ถนนสาย ก ๒)

ถนนสาย ข ๒ เป็นถนนเดิมกำหนดให้ขยายเขตทาง คือ ซอยแก้วเลี้ยว - ยางใหญ่ ๒ และถนนโครงการกำหนดให้ก่อสร้างใหม่ เริ่มต้นจากถนนแก้วเลี้ยว - ดงบ้านโพธิ์ (ถนนสาย ข ๑) ที่บริเวณห่างจากถนนแก้วเลี้ยว - ดงบ้านโพธิ์ (ถนนสาย ข ๑) บรรจบกับทางหลวงแผ่นดินหมายเลข ๑๐๘๔ ไปทางทิศตะวันตกเฉียงใต้ตามแนวถนนแก้วเลี้ยว - ดงบ้านโพธิ์ (ถนนสาย ข ๑) ระยะประมาณ ๔๐๐ เมตร ไปทางทิศตะวันออกเฉียงใต้ ระยะประมาณ ๖๐๐ เมตร บรรจบกับซอยแก้วเลี้ยว - ยางใหญ่ ๒ ไปทางทิศตะวันออกเฉียงใต้ตามแนวซอยแก้วเลี้ยว - ยางใหญ่ ๒ บรรจบกับถนนแก้วเลี้ยว - ยางใหญ่ ไปทางทิศตะวันออกเฉียงใต้ ระยะประมาณ ๔๑๐ เมตร บรรจบกับถนนสาย ข ๔ ที่บริเวณห่างจากถนนสาย ข ๔ บรรจบกับถนนแก้วเลี้ยวสามัคคี ไปทางทิศตะวันออกเฉียงเหนือตามแนวถนนสาย ข ๔ ระยะประมาณ ๕๑๐ เมตร ไปทางทิศตะวันออกเฉียงใต้และทิศตะวันตกเฉียงใต้ ระยะประมาณ ๔๘๐ เมตร บรรจบกับถนนแหลมยางตะวันตก (ถนนสาย ข ๕) ที่บริเวณห่างจากถนนแหลมยางตะวันตก (ถนนสาย ข ๕) บรรจบกับถนนแก้วเลี้ยววิถี ไปทางทิศตะวันออกตามแนวถนนแหลมยางตะวันตก (ถนนสาย ข ๕) ระยะประมาณ ๔๕๐ เมตร และไปทางทิศตะวันตกเฉียงใต้ ระยะประมาณ ๕๕๐ เมตร จนบรรจบกับถนนแก้วเลี้ยววิถี ที่บริเวณห่างจากถนนแก้วเลี้ยววิถีบรรจบกับถนนแหลมยางตะวันตก ไปทางทิศตะวันออกเฉียงใต้ตามแนวถนนแก้วเลี้ยววิถี ระยะประมาณ ๔๖๐ เมตร

ถนนสาย ข ๓ เป็นถนนเดิมกำหนดให้ขยายเขตทาง คือ ถนนแก้วเลี้ยวสามัคคี เริ่มต้นจากถนนแก้วเลี้ยว - ดงบ้านโพธิ์ (ถนนสาย ข ๑) ไปทางทิศตะวันออกเฉียงใต้และทิศตะวันตกเฉียงใต้ตามแนวถนนเดิม ระยะประมาณ ๓๑๐ เมตร บรรจบกับถนนตันโพธิ์งาม (ถนนสาย ก ๓) ไปทางทิศตะวันออกเฉียงใต้ตามแนวถนนเดิม ระยะประมาณ ๒๒๐ เมตร บรรจบกับถนนแก้วเลี้ยว - ยางใหญ่ และไปทางทิศตะวันออกเฉียงใต้ตามแนวถนนเดิม ระยะประมาณ ๓๒๐ เมตร บรรจบกับถนนสาย ข ๔ ไปทางทิศตะวันออกเฉียงใต้และทิศตะวันตกเฉียงใต้ตามแนวถนนเดิม ระยะประมาณ ๒๘๐ เมตร จนบรรจบกับถนนแก้วเลี้ยววิถี

ถนนสาย ข ๔ เป็นถนนโครงการกำหนดให้ก่อสร้างใหม่ เริ่มต้นจากถนนแก้วเลี้ยวสามัคคี (ถนนสาย ข ๓) ที่บริเวณห่างจากถนนแก้วเลี้ยวสามัคคี (ถนนสาย ข ๓) บรรจบกับถนนแก้วเลี้ยว - ยางใหญ่ ไปทางทิศตะวันออกเฉียงใต้ตามแนวถนนแก้วเลี้ยวสามัคคี (ถนนสาย ข ๓) ระยะประมาณ ๓๒๐ เมตร ไปทางทิศตะวันออกเฉียงเหนือ ระยะประมาณ ๕๑๐ เมตร จนบรรจบกับถนนสาย ข ๒ ที่บริเวณห่างจากถนนสาย ข ๒ บรรจบกับถนนแก้วเลี้ยว - ยางใหญ่ ไปทางทิศตะวันออกเฉียงใต้ตามแนวถนนสาย ข ๒ ระยะประมาณ ๔๑๐ เมตร

ถนนสาย ข ๕ เป็นถนนเดิมกำหนดให้ขยายเขตทาง คือ ถนนแหลมยางตะวันตก เริ่มต้นจากถนนแก้วเลี้ยววิถี ไปทางทิศตะวันออกและทิศตะวันออกเฉียงใต้ตามแนวถนนเดิม ระยะประมาณ ๕๕๐ เมตร บรรจบกับถนนสาย ข ๒ ไปทางทิศตะวันออกเฉียงใต้ตามแนวถนนเดิม ระยะประมาณ ๔๘๐ เมตร จนบรรจบกับทางหลวงแผ่นดินหมายเลข ๑๐๘๔

หมายเหตุ :- เหตุผลในการประกาศใช้กฎกระทรวงฉบับนี้ คือ โดยที่สมควรกำหนดให้ใช้บังคับผังเมืองรวม ในท้องที่ตำบลหนองเต่า ตำบลหัวดง ตำบลเขาดิน ตำบลเก้าเลี้ยว และตำบลมหาโพธิ อำเภอกำแพงแสน จังหวัดนครสวรรค์ เพื่อใช้เป็นแนวทางในการพัฒนา และการดำรงรักษาเมืองและบริเวณที่เกี่ยวข้องหรือชนบท ในด้านการใช้ประโยชน์ในทรัพย์สิน การคมนาคมและการขนส่ง การสาธารณสุขปโภค บริการสาธารณะ และสภาพแวดล้อม ทั้งนี้ เพื่อให้บรรลุวัตถุประสงค์ของการผังเมือง และโดยที่มาตรา ๒๖ วรรคหนึ่ง แห่งพระราชบัญญัติการผังเมือง พ.ศ. ๒๕๑๘ ซึ่งแก้ไขเพิ่มเติมโดยพระราชบัญญัติการผังเมือง (ฉบับที่ ๔) พ.ศ. ๒๕๕๘ บัญญัติว่า การใช้บังคับผังเมืองรวมให้กระทำโดยกฎกระทรวง จึงจำเป็นต้องออกกฎกระทรวงนี้