



กฎกระทรวง

ให้ใช้บังคับผังเมืองรวมชุมชนกำแพง จังหวัดสตูล

พ.ศ. ๒๕๖๑

อาศัยอำนาจตามความในมาตรา ๕ แห่งพระราชบัญญัติการผังเมือง พ.ศ. ๒๕๑๘ และมาตรา ๒๖ วรรคหนึ่ง แห่งพระราชบัญญัติการผังเมือง พ.ศ. ๒๕๑๘ ซึ่งแก้ไขเพิ่มเติมโดยพระราชบัญญัติการผังเมือง (ฉบับที่ ๔) พ.ศ. ๒๕๕๘ รัฐมนตรีว่าการกระทรวงมหาดไทยออกกฎกระทรวงไว้ดังต่อไปนี้

ข้อ ๑ ให้ใช้บังคับผังเมืองรวม ในท้องที่ตำบลกำแพง และตำบลละงู อำเภอละงู จังหวัดสตูล ภายในแนวเขตตามแผนที่ท้ายกฎกระทรวงนี้

ข้อ ๒ การวางและจัดทำผังเมืองรวมตามกฎกระทรวงนี้ มีวัตถุประสงค์เพื่อใช้เป็นแนวทางในการพัฒนา และการดำรงรักษาเมืองและบริเวณที่เกี่ยวข้องหรือชนบท ในด้านการใช้ประโยชน์ในทรัพย์สิน การคมนาคมและการขนส่ง การสาธารณสุขปโภค บริการสาธารณะ และสภาพแวดล้อมในบริเวณแนวเขตตามข้อ ๑ ให้สอดคล้องกับการพัฒนาระบบเศรษฐกิจและสังคมของประเทศตามแผนพัฒนาเศรษฐกิจและสังคมแห่งชาติ

ข้อ ๓ ผังเมืองรวมตามกฎกระทรวงนี้ มีนโยบายและมาตรการเพื่อจัดระบบการใช้ประโยชน์ที่ดิน โครงข่ายคมนาคมขนส่งและบริการสาธารณะให้มีประสิทธิภาพ สามารถรองรับและสอดคล้องกับการขยายตัวของชุมชนในอนาคต รวมทั้งส่งเสริมและพัฒนาเศรษฐกิจ โดยมีสาระสำคัญ ดังต่อไปนี้

(๑) ส่งเสริมและพัฒนาชุมชนเมืองให้เป็นศูนย์กลางการบริหาร การปกครอง การค้า การบริการ และการท่องเที่ยว ของอำเภอละงู จังหวัดสตูล

(๒) ส่งเสริมการพัฒนาด้านที่อยู่อาศัยและพาณิชยกรรมให้สอดคล้องกับการขยายตัวของชุมชน และระบบเศรษฐกิจ

(๓) ส่งเสริมและพัฒนาระบบบริการทางสังคม การสาธารณสุขปโภคและสาธารณูปการให้เพียงพอและได้มาตรฐาน

(๔) อนุรักษ์ทรัพยากรธรรมชาติและสิ่งแวดล้อม

ข้อ ๔ การใช้ประโยชน์ที่ดินภายในเขตผังเมืองรวม ให้เป็นไปตามแผนผังกำหนดการใช้ประโยชน์ที่ดินตามที่ได้จำแนกประเภท แผนผังแสดงโครงการคมนาคมและขนส่ง และรายการประกอบแผนผังท้ายกฎกระทรวงนี้

ข้อ ๕ การใช้ประโยชน์ที่ดินตามแผนผังกำหนดการใช้ประโยชน์ที่ดินตามที่ได้จำแนกประเภทท้ายกฎกระทรวงนี้ ให้เป็นไป ดังต่อไปนี้

(๑) ที่ดินในบริเวณหมายเลข ๑.๑ ถึงหมายเลข ๑.๑๔ ที่กำหนดไว้เป็นสีเหลือง ให้เป็นที่ดินประเภทที่อยู่อาศัยหนาแน่นน้อย

(๒) ที่ดินในบริเวณหมายเลข ๒.๑ ถึงหมายเลข ๒.๘ ที่กำหนดไว้เป็นสีส้ม ให้เป็นที่ดินประเภทที่อยู่อาศัยหนาแน่นปานกลาง

(๓) ที่ดินในบริเวณหมายเลข ๓.๑ ถึงหมายเลข ๓.๕ ที่กำหนดไว้เป็นสีแดง ให้เป็นที่ดินประเภทพาณิชยกรรมและที่อยู่อาศัยหนาแน่นมาก

(๔) ที่ดินในบริเวณหมายเลข ๔.๑ ถึงหมายเลข ๔.๒๔ ที่กำหนดไว้เป็นสีเขียว ให้เป็นที่ดินประเภทชนบทและเกษตรกรรม

(๕) ที่ดินในบริเวณหมายเลข ๕.๑ ถึงหมายเลข ๕.๓ ที่กำหนดไว้เป็นสีเขียวอ่อน ให้เป็นที่ดินประเภทที่โล่งเพื่อนันทนาการและการรักษาคุณภาพสิ่งแวดล้อม

(๖) ที่ดินในบริเวณหมายเลข ๖.๑ ถึงหมายเลข ๖.๓ ที่กำหนดไว้เป็นสีเขียวอ่อน มีเส้นทแยงสีขาว ให้เป็นที่ดินประเภทอนุรักษ์ป่าไม้

(๗) ที่ดินในบริเวณหมายเลข ๗.๑ ถึงหมายเลข ๗.๑๒ ที่กำหนดไว้เป็นสีเขียวมะกอก ให้เป็นที่ดินประเภทสถาบันการศึกษา

(๘) ที่ดินในบริเวณหมายเลข ๘.๑ ถึงหมายเลข ๘.๙ ที่กำหนดไว้เป็นสีเทาอ่อน ให้เป็นที่ดินประเภทสถาบันศาสนา

(๙) ที่ดินในบริเวณหมายเลข ๙.๑ ถึงหมายเลข ๙.๑๐ ที่กำหนดไว้เป็นสีน้ำเงิน ให้เป็นที่ดินประเภทสถาบันราชการ การสาธารณูปโภคและสาธารณูปการ

ข้อ ๖ ที่ดินประเภทที่อยู่อาศัยหนาแน่นน้อย ให้ใช้ประโยชน์ที่ดินเพื่อการอยู่อาศัย สถาบันราชการ การสาธารณูปโภคและสาธารณูปการเป็นส่วนใหญ่ สำหรับการให้ประโยชน์ที่ดินเพื่อกิจการอื่น ให้ใช้ได้ไม่เกินร้อยละสิบห้าของที่ดินประเภทนี้ในแต่ละบริเวณ

ที่ดินประเภทนี้ในบริเวณหมายเลข ๑.๑ หมายเลข ๑.๒ หมายเลข ๑.๓ หมายเลข ๑.๔ หมายเลข ๑.๕ หมายเลข ๑.๖ หมายเลข ๑.๗ และหมายเลข ๑.๑๔ ห้ามใช้ประโยชน์ที่ดินเพื่อกิจการตามที่กำหนด ดังต่อไปนี้

(๑) โรงงานทุกจำพวกตามกฎหมายว่าด้วยโรงงาน เว้นแต่โรงงานตามประเภท ชนิด และจำพวกที่กำหนดให้ดำเนินการได้ตามบัญชีท้ายกฎกระทรวงนี้ และโรงงานบำบัดน้ำเสียรวมของชุมชน

(๒) คลังน้ำมันและสถานที่เก็บรักษาน้ำมัน ลักษณะที่สาม ตามกฎหมายว่าด้วยการควบคุม น้ำมันเชื้อเพลิง เพื่อการจำหน่าย

(๓) คลังก๊าซปิโตรเลียมเหลว สถานที่บรรจุก๊าซปิโตรเลียมเหลวประเภทโรงบรรจุ สถานที่บรรจุก๊าซปิโตรเลียมเหลวประเภทห้องบรรจุ และสถานที่เก็บรักษาก๊าซปิโตรเลียมเหลวประเภทโรงเก็บ ตามกฎหมายว่าด้วยการควบคุมน้ำมันเชื้อเพลิง

(๔) เลี้ยงม้า โค กระบือ สุกร แพะ แกะ ห่าน เป็ด ไก่ ฝูง จระเข้ หรือสัตว์ป่า ตามกฎหมายว่าด้วยการสงวนและคุ้มครองสัตว์ป่า เพื่อการค้า

(๕) สุสานและฌาปนสถานตามกฎหมายว่าด้วยสุสานและฌาปนสถาน เว้นแต่เป็นการก่อสร้างแทนฌาปนสถานที่มีอยู่เดิม

(๖) การอยู่อาศัยหรือประกอบพาณิชยกรรมประเภทอาคารสูงหรืออาคารขนาดใหญ่

(๗) กำจัดมูลฝอยหรือสิ่งปฏิกูล

(๘) ซ้ำขายหรือเก็บเศษวัสดุ

ที่ดินประเภทนี้ในบริเวณหมายเลข ๑.๘ หมายเลข ๑.๙ หมายเลข ๑.๑๐ หมายเลข ๑.๑๑ หมายเลข ๑.๑๒ และหมายเลข ๑.๑๓ ห้ามใช้ประโยชน์ที่ดินเพื่อกิจการตามที่กำหนด ดังต่อไปนี้

(๑) โรงงานทุกจำพวกตามกฎหมายว่าด้วยโรงงาน เว้นแต่โรงงานตามประเภท ชนิด และจำพวกที่กำหนดให้ดำเนินการได้ตามบัญชีท้ายกฎกระทรวงนี้ และโรงงานบำบัดน้ำเสียรวมของชุมชน

(๒) คลังน้ำมันและสถานที่เก็บรักษาน้ำมัน ลักษณะที่สาม ตามกฎหมายว่าด้วยการควบคุม น้ำมันเชื้อเพลิง เพื่อการจำหน่าย

(๓) คลังก๊าซปิโตรเลียมเหลว สถานที่บรรจุก๊าซปิโตรเลียมเหลวประเภทโรงบรรจุ สถานที่บรรจุก๊าซปิโตรเลียมเหลวประเภทห้องบรรจุ และสถานที่เก็บรักษาก๊าซปิโตรเลียมเหลวประเภทโรงเก็บ ตามกฎหมายว่าด้วยการควบคุมน้ำมันเชื้อเพลิง

(๔) เลี้ยงม้า โค กระบือ สุกร แพะ แกะ ห่าน เป็ด ไก่ ฝูง จระเข้ หรือสัตว์ป่า ตามกฎหมายว่าด้วยการสงวนและคุ้มครองสัตว์ป่า เพื่อการค้า

(๕) สุสานและฌาปนสถานตามกฎหมายว่าด้วยสุสานและฌาปนสถาน เว้นแต่เป็นการก่อสร้างแทนฌาปนสถานที่มีอยู่เดิม

(๖) โรงแรมตามกฎหมายว่าด้วยโรงแรม

(๗) จัดสรรที่ดินเพื่อประกอบอุตสาหกรรม

(๘) จัดสรรที่ดินเพื่อประกอบพาณิชยกรรม

(๙) จัดสรรที่ดินเพื่อการอยู่อาศัย เว้นแต่การจัดสรรที่ดินเพื่อการอยู่อาศัยประเภทบ้านเดี่ยว หรือบ้านแฝด

(๑๐) การอยู่อาศัยประเภทอาคารชุดหรืออาคารอยู่อาศัยรวม

(๑๑) กำจัดมูลฝอยหรือสิ่งปฏิกูล

(๑๒) ซ้ำขายหรือเก็บเศษวัสดุ

การใช้ประโยชน์ที่ดินเพื่อกิจการใด ๆ ในระยะ ๓๐ เมตร ตามแนวขนานริมฝั่งตามสภาพธรรมชาติของคลองละงู ให้มีที่ว่างไม่น้อยกว่าร้อยละสามสิบของแปลงที่ดินที่ยื่นขออนุญาต

การใช้ประโยชน์ที่ดินริมทางหลวงแผ่นดินหมายเลข ๔๑๖ และทางหลวงแผ่นดินหมายเลข ๔๐๕๒ ให้มีที่ว่างตามแนวขนานริมเขตทางไม่น้อยกว่า ๖ เมตร

การใช้ประโยชน์ที่ดินริมฝั่งลำคลองหรือแหล่งน้ำสาธารณะ ให้มีที่ว่างตามแนวขนานริมฝั่งตามสภาพธรรมชาติของลำคลองหรือแหล่งน้ำสาธารณะไม่น้อยกว่า ๖ เมตร เว้นแต่เป็นการก่อสร้างเพื่อการคมนาคมทางน้ำหรือการสาธารณูปโภค

ข้อ ๗ ที่ดินประเภทที่อยู่อาศัยหนาแน่นปานกลาง ให้ใช้ประโยชน์ที่ดินเพื่อการอยู่อาศัยสถาบันราชการ การสาธารณูปโภคและสาธารณูปการเป็นส่วนใหญ่ สำหรับการ ใช้ประโยชน์ที่ดินเพื่อกิจการอื่น ให้ใช้ได้ไม่เกินร้อยละยี่สิบของที่ดินประเภทนี้ในแต่ละบริเวณ

ที่ดินประเภทนี้ ห้ามใช้ประโยชน์ที่ดินเพื่อกิจการตามที่กำหนด ดังต่อไปนี้

(๑) โรงงานทุกจำพวกตามกฎหมายว่าด้วยโรงงาน เว้นแต่โรงงานตามประเภท ชนิด และจำพวกที่กำหนดให้ดำเนินการได้ตามบัญชีท้ายกฎกระทรวงนี้ และโรงงานบำบัดน้ำเสียรวมของชุมชน

(๒) คลังน้ำมันและสถานที่เก็บรักษาน้ำมัน ลักษณะที่สาม ตามกฎหมายว่าด้วยการควบคุมน้ำมันเชื้อเพลิง เพื่อการจำหน่าย

(๓) คลังก๊าซปิโตรเลียมเหลว สถานที่บรรจุก๊าซปิโตรเลียมเหลวประเภทโรงบรรจุ สถานที่บรรจุก๊าซปิโตรเลียมเหลวประเภทห้องบรรจุ และสถานที่เก็บรักษาก๊าซปิโตรเลียมเหลวประเภทโรงเก็บ ตามกฎหมายว่าด้วยการควบคุมน้ำมันเชื้อเพลิง

(๔) เลี้ยงม้า โค กระบือ สุกร แพะ แกะ ห่าน เป็ด ไก่ ฝูง จระเข้ หรือสัตว์ป่า ตามกฎหมายว่าด้วยการสงวนและคุ้มครองสัตว์ป่า เพื่อการค้า

(๕) สุสานและฌาปนสถานตามกฎหมายว่าด้วยสุสานและฌาปนสถาน เว้นแต่เป็นการก่อสร้างแทนฌาปนสถานที่มีอยู่เดิม

(๖) การอยู่อาศัยหรือประกอบพาณิชย์กรรมประเภทอาคารขนาดใหญ่พิเศษ

(๗) กำจัดมูลฝอยหรือสิ่งปฏิกูล

(๘) ซั้วขายหรือเก็บเศษวัสดุ

การใช้ประโยชน์ที่ดินเพื่อกิจการใด ๆ ในระยะ ๓๐ เมตร ตามแนวขนานริมฝั่งตามสภาพธรรมชาติของคลองละงู ให้มีที่ว่างไม่น้อยกว่าร้อยละสามสิบของแปลงที่ดินที่ยื่นขออนุญาต

การใช้ประโยชน์ที่ดินริมทางหลวงแผ่นดินหมายเลข ๔๐๕๒ ให้มีที่ว่างตามแนวขนานริมเขตทางไม่น้อยกว่า ๖ เมตร

การใช้ประโยชน์ที่ดินริมฝั่งลำคลองหรือแหล่งน้ำสาธารณะ ให้มีที่ว่างตามแนวขนานริมฝั่งตามสภาพธรรมชาติของลำคลองหรือแหล่งน้ำสาธารณะไม่น้อยกว่า ๖ เมตร เว้นแต่เป็นการก่อสร้างเพื่อการคมนาคมทางน้ำหรือการสาธารณูปโภค

ข้อ ๘ ที่ดินประเภทพาณิชยกรรมและที่อยู่อาศัยหนาแน่นมาก ให้ใช้ประโยชน์ที่ดินเพื่อพาณิชยกรรม การอยู่อาศัย สถาบันราชการ การสาธารณูปโภคและสาธารณูปการเป็นส่วนใหญ่ สำหรับการให้ประโยชน์ที่ดินเพื่อกิจการอื่น ให้ใช้ได้ไม่เกินร้อยละสิบห้าของที่ดินประเภทนี้ในแต่ละบริเวณ

ที่ดินประเภทนี้ ห้ามใช้ประโยชน์ที่ดินเพื่อกิจการตามที่กำหนด ดังต่อไปนี้

(๑) โรงงานทุกจำพวกตามกฎหมายว่าด้วยโรงงาน เว้นแต่โรงงานตามประเภท ชนิด และจำพวกที่กำหนดให้ดำเนินการได้ตามบัญชีท้ายกฎกระทรวงนี้ และโรงงานบำบัดน้ำเสียรวมของชุมชน

(๒) คลังน้ำมัน สถานที่เก็บรักษาน้ำมัน ลักษณะที่สาม สถานีบริการน้ำมันประเภท ก สถานีบริการน้ำมันประเภท ข สถานีบริการน้ำมันประเภท ค ลักษณะที่สอง สถานีบริการน้ำมันประเภท จ ลักษณะที่สอง และสถานีบริการน้ำมันประเภท ฉ ตามกฎหมายว่าด้วยการควบคุมน้ำมันเชื้อเพลิงเพื่อการจำหน่าย

(๓) คลังก๊าซปิโตรเลียมเหลว สถานที่บรรจุก๊าซปิโตรเลียมเหลวประเภทโรงบรรจุ สถานที่บรรจุก๊าซปิโตรเลียมเหลวประเภทห้องบรรจุ และสถานที่เก็บรักษาก๊าซปิโตรเลียมเหลวประเภทโรงเก็บ และสถานีบริการก๊าซปิโตรเลียมเหลว ตามกฎหมายว่าด้วยการควบคุมน้ำมันเชื้อเพลิง

(๔) เลี้ยงม้า โค กระบือ สุกร แพะ แกะ ห่าน เป็ด ไก่ ฝูง จระเข้ หรือสัตว์ป่า ตามกฎหมายว่าด้วยการสงวนและคุ้มครองสัตว์ป่า เพื่อการค้า

(๕) สุสานและฌาปนสถานตามกฎหมายว่าด้วยสุสานและฌาปนสถาน เว้นแต่เป็นการก่อสร้างแทนฌาปนสถานที่มีอยู่เดิม

(๖) สถานสงเคราะห์หรือรับเลี้ยงสัตว์

(๗) กำจัดมูลฝอยหรือสิ่งปฏิกูล

(๘) ซื่อขายหรือเก็บเศษวัสดุ

การใช้ประโยชน์ที่ดินเพื่อกิจการใด ๆ ในระยะ ๓๐ เมตร ตามแนวขนานริมฝั่งตามสภาพธรรมชาติของคลองละงู ให้มีที่ว่างไม่น้อยกว่าร้อยละสามสิบของแปลงที่ดินที่ยื่นขออนุญาต

การใช้ประโยชน์ที่ดินริมฝั่งแหล่งน้ำสาธารณะ ให้มีที่ว่างตามแนวขนานริมฝั่งตามสภาพธรรมชาติของแหล่งน้ำสาธารณะไม่น้อยกว่า ๖ เมตร เว้นแต่เป็นการก่อสร้างเพื่อการคมนาคมทางน้ำหรือการสาธารณูปโภค

ข้อ ๙ ที่ดินประเภทชนบทและเกษตรกรรม ให้ใช้ประโยชน์ที่ดินเพื่อเกษตรกรรมหรือเกี่ยวข้องกับเกษตรกรรม สถาบันราชการ การสาธารณูปโภคและสาธารณูปการเป็นส่วนใหญ่ สำหรับการให้ประโยชน์ที่ดินเพื่อกิจการอื่น ให้ใช้ได้ไม่เกินร้อยละสิบห้าของที่ดินประเภทนี้ในแต่ละบริเวณ

ที่ดินประเภทนี้ ในบริเวณหมายเลข ๔.๑ หมายเลข ๔.๒ หมายเลข ๔.๓ หมายเลข ๔.๔ หมายเลข ๔.๕ หมายเลข ๔.๖ หมายเลข ๔.๗ หมายเลข ๔.๘ หมายเลข ๔.๙ หมายเลข ๔.๑๐ หมายเลข ๔.๑๑ หมายเลข ๔.๑๒ หมายเลข ๔.๑๓ หมายเลข ๔.๑๔ หมายเลข ๔.๑๕ หมายเลข ๔.๑๖ หมายเลข ๔.๑๗ หมายเลข ๔.๑๘ หมายเลข ๔.๑๙ หมายเลข ๔.๒๐ หมายเลข ๔.๒๒ หมายเลข ๔.๒๓ และหมายเลข ๔.๒๔ ห้ามใช้ประโยชน์ที่ดินเพื่อกิจการตามที่กำหนด ดังต่อไปนี้

(๑) โรงงานทุกจำพวกตามกฎหมายว่าด้วยโรงงาน เว้นแต่โรงงานตามประเภท ชนิด และจำพวกที่กำหนดให้ดำเนินการได้ตามบัญชีท้ายกฎกระทรวงนี้ และโรงงานบำบัดน้ำเสียรวมของชุมชน

(๒) คลังน้ำมันและสถานที่เก็บรักษาน้ำมัน ลักษณะที่สาม ตามกฎหมายว่าด้วยการควบคุม น้ำมันเชื้อเพลิง เพื่อการจำหน่าย

(๓) คลังก๊าซปิโตรเลียมเหลว สถานที่บรรจุก๊าซปิโตรเลียมเหลวประเภทโรงบรรจุ และ สถานที่เก็บรักษาก๊าซปิโตรเลียมเหลวประเภทโรงเก็บ ตามกฎหมายว่าด้วยการควบคุม น้ำมันเชื้อเพลิง

(๔) จัดสรรที่ดินเพื่อประกอบอุตสาหกรรม

(๕) จัดสรรที่ดินเพื่อประกอบพาณิชยกรรม

(๖) จัดสรรที่ดินเพื่อการอยู่อาศัย

(๗) การอยู่อาศัยหรือประกอบพาณิชยกรรมประเภทอาคารสูงหรืออาคารขนาดใหญ่

(๘) การอยู่อาศัยหรือประกอบพาณิชยกรรมประเภทห้องแถวหรือตึกแถว

(๙) การอยู่อาศัยประเภทอาคารชุดหรือหอพัก

ที่ดินประเภทนี้ ในบริเวณหมายเลข ๔.๒๑ ห้ามใช้ประโยชน์ที่ดินเพื่อกิจการตามที่กำหนด ดังต่อไปนี้

(๑) โรงงานทุกจำพวกตามกฎหมายว่าด้วยโรงงาน เว้นแต่โรงงานตามประเภท ชนิด และจำพวกที่กำหนดให้ดำเนินการได้ตามบัญชีท้ายกฎกระทรวงนี้ และโรงงานบำบัดน้ำเสียรวมของชุมชน

(๒) คลังน้ำมันและสถานที่เก็บรักษาน้ำมัน ลักษณะที่สาม ตามกฎหมายว่าด้วยการควบคุม น้ำมันเชื้อเพลิง เพื่อการจำหน่าย

(๓) คลังก๊าซปิโตรเลียมเหลว สถานที่บรรจุก๊าซปิโตรเลียมเหลวประเภทโรงบรรจุ สถานที่ บรรจุก๊าซปิโตรเลียมเหลวประเภทห้องบรรจุ และสถานที่เก็บรักษาก๊าซปิโตรเลียมเหลวประเภทโรงเก็บ ตามกฎหมายว่าด้วยการควบคุม น้ำมันเชื้อเพลิง

(๔) จัดสรรที่ดินเพื่อประกอบอุตสาหกรรม

(๕) จัดสรรที่ดินเพื่อประกอบพาณิชยกรรม

(๖) จัดสรรที่ดินเพื่อการอยู่อาศัย เว้นแต่การจัดสรรที่ดินเพื่อการอยู่อาศัยประเภทบ้านเดี่ยว

(๗) การอยู่อาศัยหรือประกอบพาณิชยกรรมประเภทอาคารสูงหรืออาคารขนาดใหญ่

(๘) การอยู่อาศัยประเภทอาคารชุดหรือหอพัก เว้นแต่การอยู่อาศัยประเภทอาคารชุดหรือหอพัก

ที่มีความสูงอาคารไม่เกิน ๙ เมตร

การใช้ประโยชน์ที่ดินเพื่อกิจการใด ๆ ในระยะ ๓๐ เมตร ตามแนวนานริมฝั่งตามสภาพธรรมชาติ ของคลองล่ง ให้มีที่ว่างไม่น้อยกว่าร้อยละสามสิบของแปลงที่ดินที่ยื่นขออนุญาต

การใช้ประโยชน์ที่ดินริมทางหลวงแผ่นดินหมายเลข ๔๑๖ ทางหลวงแผ่นดินหมายเลข ๔๐๕๒ ทางหลวงชนบท สต. ๓๐๕๖ ทางหลวงชนบท สต. ๓๐๐๓ และทางหลวงชนบท สต. ๔๐๒๐ ให้มีที่ว่างตามแนวนานริมเขตทางไม่น้อยกว่า ๑๐ เมตร

การใช้ประโยชน์ที่ดินริมฝั่งลำคลอง อ่าวละงู หรือแหล่งน้ำสาธารณะ ให้มีที่ว่างตามแนวขนานริมฝั่งตามสภาพธรรมชาติของลำคลอง อ่าวละงู หรือแหล่งน้ำสาธารณะไม่น้อยกว่า ๖ เมตร เว้นแต่เป็นการก่อสร้างเพื่อการคมนาคมทางน้ำหรือการสาธารณูปโภค

ที่ดินประเภทนี้ในเขตปฏิรูปที่ดิน ให้ใช้ประโยชน์ที่ดินเพื่อเกษตรกรรมตามกฎหมายว่าด้วยการปฏิรูปที่ดินเพื่อเกษตรกรรมหรือสาธารณประโยชน์เท่านั้น

ที่ดินประเภทนี้ในเขตป่าสงวนแห่งชาติ เขตรักษาพันธุ์สัตว์ป่า เขตห้ามล่าสัตว์ป่า และเขตอุทยานแห่งชาติ ให้ใช้ประโยชน์ที่ดินเพื่อการสงวนและคุ้มครองดูแลรักษาหรือบำรุงป่าไม้ สัตว์ป่า ต้นน้ำ ลำธาร และทรัพยากรธรรมชาติอื่น ๆ ตามมติคณะรัฐมนตรีและกฎหมายเกี่ยวกับการป่าไม้ การสงวนและคุ้มครองสัตว์ป่า และการส่งเสริมและรักษาคุณภาพสิ่งแวดล้อมแห่งชาติเท่านั้น

ข้อ ๑๐ ที่ดินประเภทที่โล่งเพื่อนันทนาการและการรักษาคุณภาพสิ่งแวดล้อมเฉพาะที่ดินซึ่งเป็นของรัฐ ให้ใช้ประโยชน์ที่ดินเพื่อนันทนาการหรือเกี่ยวข้องกับนันทนาการ การรักษาคุณภาพสิ่งแวดล้อมหรือสาธารณประโยชน์เท่านั้น

ที่ดินประเภทนี้ซึ่งเอกชนเป็นเจ้าของหรือผู้ครอบครองโดยชอบด้วยกฎหมาย ให้ใช้ประโยชน์ที่ดินเพื่อนันทนาการหรือเกี่ยวข้องกับนันทนาการ การรักษาคุณภาพสิ่งแวดล้อม การอยู่อาศัย เกษตรกรรม การสาธารณูปโภคและสาธารณูปการ หรือสาธารณประโยชน์เท่านั้น

ที่ดินประเภทนี้ ห้ามใช้ประโยชน์ที่ดินเพื่อกิจการตามที่กำหนด ดังต่อไปนี้

(๑) เลี้ยงม้า โค กระบือ สุกร แพะ แกะ ห่าน เป็ด ไก่ ฝูง จระเข้ หรือสัตว์ป่า ตามกฎหมายว่าด้วยการสงวนและคุ้มครองสัตว์ป่า เพื่อการค้า

(๒) โรงแรมตามกฎหมายว่าด้วยโรงแรม

(๓) จัดสรรที่ดินเพื่อการอยู่อาศัย

(๔) การประกอบพาณิชยกรรมประเภทอาคารสูงหรืออาคารขนาดใหญ่

(๕) การอยู่อาศัยประเภทห้องแถว ตึกแถว หรือบ้านแถว

(๖) การอยู่อาศัยประเภทอาคารชุดหรือหอพัก

การใช้ประโยชน์ที่ดินริมฝั่งคลองละงูหรือแหล่งน้ำสาธารณะ ให้มีที่ว่างตามแนวขนานริมฝั่งตามสภาพธรรมชาติของคลองละงูหรือแหล่งน้ำสาธารณะไม่น้อยกว่า ๖ เมตร เว้นแต่เป็นการก่อสร้างเพื่อการคมนาคมทางน้ำหรือการสาธารณูปโภค

ข้อ ๑๑ ที่ดินประเภทอนุรักษ์ป่าไม้ ให้ใช้ประโยชน์ที่ดินเพื่อการสงวนและคุ้มครองดูแลรักษาหรือบำรุงป่าไม้ สัตว์ป่า ต้นน้ำ ลำธาร และทรัพยากรธรรมชาติอื่น ๆ ตามมติคณะรัฐมนตรีและกฎหมายที่เกี่ยวกับการป่าไม้ การสงวนและคุ้มครองสัตว์ป่า และการส่งเสริมและรักษาคุณภาพสิ่งแวดล้อมแห่งชาติเท่านั้น

ที่ดินประเภทนี้ซึ่งเอกชนเป็นเจ้าของหรือผู้ครอบครองโดยชอบด้วยกฎหมาย ให้ใช้ประโยชน์ที่ดินเพื่อเกษตรกรรม การอยู่อาศัย สถาบันราชการ หรือสาธารณประโยชน์เท่านั้น และห้ามใช้ประโยชน์ที่ดินเพื่อกิจการตามที่กำหนด ดังต่อไปนี้

- (๑) จัดสรรที่ดินเพื่อประกอบอุตสาหกรรม
- (๒) จัดสรรที่ดินเพื่อประกอบพาณิชย์กรรม
- (๓) จัดสรรที่ดินเพื่อการอยู่อาศัย
- (๔) การอยู่อาศัยประเภทห้องแถว ตึกแถว หรือบ้านแถว
- (๕) การอยู่อาศัยประเภทอาคารชุดหรือหอพัก

การใช้ประโยชน์ที่ดินเพื่อกิจการใด ๆ ตามวรรคสอง ให้ดำเนินการหรือประกอบกิจการได้ในอาคารที่มีพื้นที่ทั้งหมดรวมกันไม่เกิน ๒,๐๐๐ ตารางเมตร และมีความสูงของอาคารไม่เกิน ๙ เมตร การวัดความสูงของอาคารให้วัดจากระดับพื้นดินที่ก่อสร้างถึงพื้นดาดฟ้า สำหรับอาคารทรงจั่วหรือปั้นหยา ให้วัดจากระดับพื้นดินที่ก่อสร้างถึงยอดผนังของชั้นสูงสุด

การใช้ประโยชน์ที่ดินริมฝั่งลำคลองหรือแหล่งน้ำสาธารณะ ให้มีที่ว่างตามแนวนานริมฝั่งตามสภาพธรรมชาติของลำคลองหรือแหล่งน้ำสาธารณะไม่น้อยกว่า ๖ เมตร เว้นแต่เป็นการก่อสร้างเพื่อการคมนาคมทางน้ำหรือการสาธารณูปโภค

ข้อ ๑๒ ที่ดินประเภทสถาบันการศึกษา ให้ใช้ประโยชน์ที่ดินเพื่อการศึกษาหรือเกี่ยวข้องกับการศึกษา สถาบันราชการ หรือสาธารณประโยชน์เท่านั้น

ข้อ ๑๓ ที่ดินประเภทสถาบันศาสนา ให้ใช้ประโยชน์ที่ดินเพื่อการศึกษาหรือเกี่ยวข้องกับการศาสนา การศึกษา สถาบันราชการ หรือสาธารณประโยชน์เท่านั้น

ข้อ ๑๔ ที่ดินประเภทสถาบันราชการ การสาธารณูปโภคและสาธารณูปการ ให้ใช้ประโยชน์ที่ดินเพื่อกิจการของรัฐ กิจการเกี่ยวกับการสาธารณูปโภคและสาธารณูปการ หรือสาธารณประโยชน์เท่านั้น

ข้อ ๑๕ การใช้ประโยชน์ที่ดินในบริเวณแนวถนนสาย ก ๑ ถนนสาย ก ๒ ถนนสาย ข ๑ ถนนสาย ข ๒ ถนนสาย ค ๑ ถนนสาย ค ๒ ถนนสาย ง ๑ และถนนสาย ง ๒ ตามแผนผังแสดงโครงการคมนาคมและขนส่งท้ายกฎกระทรวงนี้ ห้ามใช้ประโยชน์ที่ดินเพื่อกิจการอื่น นอกจากกิจการตามที่กำหนด ดังต่อไปนี้

- (๑) การสร้างถนนหรือเกี่ยวข้องกับถนน และการสาธารณูปโภคและสาธารณูปการ
- (๒) การสร้างรั้วหรือกำแพง

(๓) เกษตรกรรมหรือเกี่ยวข้องกับเกษตรกรรมที่มีความสูงของอาคารไม่เกิน ๙ เมตร หรือไม่ใช่อาคารขนาดใหญ่

ข้อ ๑๖ ให้ผู้มีอำนาจหน้าที่ในการควบคุมการก่อสร้างอาคารหรือการประกอบกิจการใน เขตผังเมืองรวมปฏิบัติการให้เป็นไปตามกฎกระทรวงนี้

ให้ไว้ ณ วันที่ ๘ มกราคม พ.ศ. ๒๕๖๑

พลเอก อนุพงษ์ เผ่าจินดา

รัฐมนตรีว่าการกระทรวงมหาดไทย

บัญชีท้ายกฎกระทรวงให้ใช้บังคับผังเมืองรวมชุมชนกำแพง จังหวัดสตูล

พ.ศ. ๒๕๖๑

ลำดับที่	ประเภทหรือชนิดของโรงงาน	ที่ดินประเภท											
		พาณิชยกรรมและที่อยู่อาศัยหนาแน่นมาก			ที่อยู่อาศัยหนาแน่นปานกลาง			ที่อยู่อาศัยหนาแน่นน้อย			ชนบทและเกษตรกรรม		
		โรงงานจำพวกที่			โรงงานจำพวกที่			โรงงานจำพวกที่			โรงงานจำพวกที่		
		๑	๒	๓	๑	๒	๓	๑	๒	๓	๑	๒	๓
๒	โรงงานประกอบกิจการเกี่ยวกับผลิตผลเกษตรกรรม อย่างใดอย่างหนึ่งหรือหลายอย่างดังต่อไปนี้												
	(๑) การต้ม นึ่ง หรืออบพืชหรือเมล็ดพืช								ได้			ได้	ได้
	(๒) การกะเทาะเมล็ดหรือเปลือกเมล็ดพืช								ได้			ได้	ได้
	(๕) การเก็บรักษาหรือลำเลียงพืช เมล็ดพืช หรือผลิตผลจากพืชในไซโล โกดัง หรือคลังสินค้า												ได้
	(๘) การเพาะเชื้อเห็ด กลัวยไม้ หรือถั่วงอก				ได้	ได้		ได้	ได้		ได้	ได้	ได้
	(๙) การร่อน ล้าง คัด หรือแยกขนาดหรือคุณภาพของผลิตผลเกษตรกรรม							ได้	ได้		ได้	ได้	ได้
(๑๑) การฟักไข่โดยใช้ตู้อบ										ได้			
๔	โรงงานประกอบกิจการเกี่ยวกับสัตว์ซึ่งมีไข่สัตว์น้ำ อย่างใดอย่างหนึ่งหรือหลายอย่างดังต่อไปนี้												
	(๑) การฆ่าสัตว์												ได้
	(๒) การถนอมเนื้อสัตว์โดยวิธีอบ รมควัน ไล่เกลือ ตอง ตากแห้ง หรือทำให้เยือกแข็งโดยฉับพลันหรือเหือดแห้ง							ได้	ได้		ได้	ได้	ได้
	(๖) การล้าง ข่า หละ แกะ ต้ม นึ่ง ทอด หรืออบสัตว์ หรือส่วนหนึ่งส่วนใดของสัตว์											ได้	
	(๗) การทำผลิตภัณฑ์จากไข่เพื่อใช้ประกอบเป็นอาหาร เช่น ไข่เค็ม ไข่เยี่ยวม้า ไข่ผง ไข่เหลวเยือกแข็ง หรือไข่เหลวแช่เย็น	ได้			ได้			ได้			ได้	ได้	

ลำดับที่	ประเภทหรือชนิดของโรงงาน	ที่ดินประเภท											
		พาณิชยกรรมและที่อยู่อาศัยหนาแน่นมาก			ที่อยู่อาศัยหนาแน่นปานกลาง			ที่อยู่อาศัยหนาแน่นน้อย			ชนบทและเกษตรกรรม		
		โรงงานจำพวกที่			โรงงานจำพวกที่			โรงงานจำพวกที่			โรงงานจำพวกที่		
		๑	๒	๓	๑	๒	๓	๑	๒	๓	๑	๒	๓
๕	โรงงานประกอบกิจการเกี่ยวกับน้ำมัน อย่างไม่อย่างหนึ่งหรือหลายอย่าง ดังต่อไปนี้												
	(๑) การทำนมสดให้ไร้เชื้อหรือฆ่าเชื้อโดยวิธีการใดวิธีการหนึ่ง เช่น การพาสเจอร์ไรส์หรือสเตอริไลส์											ได้	ได้
	(๔) การทำครีมจากน้ำมัน				ได้			ได้	ได้		ได้	ได้	ได้
๖	โรงงานประกอบกิจการเกี่ยวกับสัตว์น้ำ อย่างไม่อย่างหนึ่งหรือหลายอย่าง ดังต่อไปนี้												
	(๒) การถนอมสัตว์น้ำโดยวิธีอบ ร่มควัน ใสเกลือ ดอง ตากแห้ง หรือทำให้เยือกแข็งโดยฉับพลันหรือเหือดแห้ง	ได้			ได้	ได้		ได้	ได้		ได้	ได้	ได้
	(๕) การล้าง ข่า แหละ แกะ ต้ม นึ่ง ทอด หรืออบสัตว์น้ำ											ได้	ได้
๘	โรงงานประกอบกิจการเกี่ยวกับผัก พืช หรือผลไม้ อย่างไม่อย่างหนึ่งหรือหลายอย่าง ดังต่อไปนี้												
	(๑) การทำอาหารหรือเครื่องดื่มจากผัก พืช หรือผลไม้ และบรรจุในภาชนะที่ผนึกและอากาศเข้าไม่ได้								ได้			ได้	ได้
	(๒) การถนอมผัก พืช หรือผลไม้ โดยวิธีกวน ตากแห้ง ดอง หรือทำให้เยือกแข็งโดยฉับพลันหรือเหือดแห้ง							ได้			ได้	ได้	
๙	โรงงานประกอบกิจการเกี่ยวกับเมล็ดพืชหรือหัวพืช อย่างไม่อย่างหนึ่งหรือหลายอย่าง ดังต่อไปนี้												
	(๑) การสี ผัด หรือขัดข้าว								ได้			ได้	ได้
	(๒) การทำแป้ง								ได้			ได้	ได้
	(๓) การป่นหรืออบเมล็ดพืชหรือหัวพืช								ได้			ได้	ได้

ลำดับที่	ประเภทหรือชนิดของโรงงาน	ที่ดินประเภท												
		พาณิชยกรรมและที่อยู่อาศัยหนาแน่นมาก			ที่อยู่อาศัยหนาแน่นปานกลาง			ที่อยู่อาศัยหนาแน่นน้อย			ชนบทและเกษตรกรรม			
		โรงงานจำพวกที่			โรงงานจำพวกที่			โรงงานจำพวกที่			โรงงานจำพวกที่			
		๑	๒	๓	๑	๒	๓	๑	๒	๓	๑	๒	๓	
	(๔) การผลิตอาหารสำเร็จรูปจากเมล็ดพืชหรือหัวพืช								ได้			ได้	ได้	
	(๕) การผสมแป้งหรือเมล็ดพืช								ได้			ได้	ได้	
	(๖) การปกหุ้มพืชหรือทำหุ้มพืชให้เป็นเส้น แวน หรือแท่ง								ได้			ได้	ได้	
๑๐	โรงงานประกอบกิจการเกี่ยวกับอาหารจากแป้ง อย่างไม่อย่างหนึ่งหรือหลายอย่างดังต่อไปนี้													
	(๑) การทำขนมปังหรือขนมเค้ก	ได้			ได้	ได้			ได้	ได้		ได้	ได้	ได้
	(๒) การทำขนมปังกรอบหรือขนมอบแห้ง	ได้			ได้	ได้			ได้	ได้		ได้	ได้	ได้
	(๓) การทำผลิตภัณฑ์อาหารจากแป้งเป็นเส้น เม็ด หรือชิ้น				ได้				ได้			ได้	ได้	
๑๑	โรงงานประกอบกิจการเกี่ยวกับน้ำตาลซึ่งทำจากอ้อย บีช หญ้าหวาน หรือพืชอื่นที่ให้ความหวาน อย่างไม่อย่างหนึ่งหรือหลายอย่าง ดังต่อไปนี้													
	(๑) การทำน้ำเชื่อม											ได้	ได้	
	(๗) การทำน้ำตาลจากน้ำหวานของต้นมะพร้าว ต้นตาลโตนด หรือพืชอื่นๆ ซึ่งมีไซอ้อย								ได้			ได้		
๑๒	โรงงานประกอบกิจการเกี่ยวกับชา กาแฟ โกโก้ ช็อกโกแลต หรือขนมหวาน อย่างไม่อย่างหนึ่งหรือหลายอย่าง ดังต่อไปนี้													
	(๑) การทำใบชาแห้งหรือใบชาผง								ได้			ได้	ได้	ได้
	(๒) การคั่ว บด หรือปั่นกาแฟหรือการทำกาแฟผง												ได้	
	(๖) การทำมะขามอัดเม็ด มะนาวอัดเม็ด หรือผลไม้อัดเม็ด								ได้			ได้	ได้	
	(๑๐) การทำลูกกวาดหรือทอฟฟี่				ได้				ได้			ได้	ได้	
	(๑๑) การทำไอศกรีม	ได้			ได้				ได้	ได้		ได้	ได้	

ลำดับที่	ประเภทหรือชนิดของโรงงาน	ที่ดินประเภท													
		พาณิชยกรรมและที่อยู่อาศัยหนาแน่นมาก			ที่อยู่อาศัยหนาแน่นปานกลาง			ที่อยู่อาศัยหนาแน่นน้อย			ชนบทและเกษตรกรรม				
		โรงงานจำพวกที่			โรงงานจำพวกที่			โรงงานจำพวกที่			โรงงานจำพวกที่				
		๑	๒	๓	๑	๒	๓	๑	๒	๓	๑	๒	๓		
	(๔) การทำยานัตถุ์												ได้		
๒๒	โรงงานประกอบกิจการเกี่ยวกับสิ่งทอ ด้าย หรือเส้นใยซึ่งมีใยหิน (Asbestos) อย่างใดอย่างหนึ่งหรือหลายอย่าง ดังต่อไปนี้ (๓) การฟอก ย้อมสี หรือแต่งสำเร็จด้ายหรือสิ่งทอ													ได้	
	(๔) การพิมพ์สิ่งทอ													ได้	
๒๓	โรงงานประกอบกิจการเกี่ยวกับผลิตภัณฑ์จากสิ่งทอซึ่งมีใช้เครื่องนุ่งห่ม อย่างใดอย่างหนึ่งหรือหลายอย่าง ดังต่อไปนี้ (๑) การทำผลิตภัณฑ์จากสิ่งทอเป็นเครื่องใช้ในบ้าน									ได้			ได้	ได้	
	(๒) การทำถุงหรือกระสอบซึ่งมีใช้ถุงหรือกระสอบพลาสติก									ได้			ได้	ได้	
	(๔) การตบแต่งหรือเย็บปักถักร้อยสิ่งทอ	ได้			ได้				ได้	ได้			ได้	ได้	
๒๖	โรงงานประกอบกิจการเกี่ยวกับเชือก ตาข่าย แห หรืออวน อย่างใดอย่างหนึ่งหรือหลายอย่าง ดังต่อไปนี้ (๒) การผลิต ประกอบ หรือซ่อมแซมตาข่าย แห หรืออวน และรวมถึงชิ้นส่วนหรืออุปกรณ์ของผลิตภัณฑ์ดังกล่าว												ได้	ได้	ได้
๒๘	โรงงานประกอบกิจการเกี่ยวกับเครื่องแต่งกายซึ่งมีใช้รองเท้า อย่างใดอย่างหนึ่งหรือหลายอย่าง ดังต่อไปนี้ (๑) การตัดหรือเย็บเครื่องนุ่งห่ม เข็มขัด ผ้าเช็ดหน้า ผ้าพันคอ เนกไท หูกระต่าย ปลอกแขน ถุงมือ ถุงเท้าจากผ้า หนังสัตว์ ขนสัตว์ หรือวัสดุอื่น												ได้	ได้	
	(๒) การทำหมวก	ได้			ได้					ได้	ได้		ได้	ได้	

ลำดับที่	ประเภทหรือชนิดของโรงงาน	ที่ดินประเภท												
		พาณิชย์กรรมและ ที่อยู่อาศัยหนาแน่นมาก			ที่อยู่อาศัย หนาแน่นปานกลาง			ที่อยู่อาศัย หนาแน่นน้อย			ชนบทและ เกษตรกรรม			
		โรงงานจำพวกที่			โรงงานจำพวกที่			โรงงานจำพวกที่			โรงงานจำพวกที่			
		๑	๒	๓	๑	๒	๓	๑	๒	๓	๑	๒	๓	
๕๖	โรงงานผลิตอิฐ กระจกเบี่ยง หรือท่อสำหรับใช้ในการก่อสร้างเข้าหลอมโลหะ กระจกเบี่ยงประดับ (Architectural Terracotta) รองในเตาไฟ ท่อหรือยอดปล่องไฟ หรือวัตถุทนไฟจากดินเหนียว											ได้		
๕๘	โรงงานประกอบกิจการเกี่ยวกับผลิตภัณฑ์โลหะ อย่างใดอย่างหนึ่งหรือหลายอย่าง ดังต่อไปนี้ (๑) การทำผลิตภัณฑ์คอนกรีต ผลิตภัณฑ์คอนกรีตผสม ผลิตภัณฑ์ยิปซัม หรือผลิตภัณฑ์ปูนปลาสเตอร์												ได้	
๖๑	โรงงานผลิต ตบแต่ง ดัดแปลง หรือซ่อมแซมเครื่องมือหรือเครื่องใช้ที่ทำด้วยเหล็ก หรือเหล็กกล้า และรวมถึงส่วนประกอบหรืออุปกรณ์ของเครื่องมือหรือเครื่องใช้ดังกล่าว											ได้	ได้	
๖๒	โรงงานผลิต ตบแต่ง ดัดแปลง หรือซ่อมแซมเครื่องเรือนหรือเครื่องตกแต่ง ภายในอาคารที่ทำจากโลหะหรือโลหะเป็นส่วนใหญ่ และรวมถึงส่วนประกอบ หรืออุปกรณ์ของเครื่องเรือนหรือเครื่องตกแต่งดังกล่าว											ได้	ได้	
๖๓	โรงงานประกอบกิจการเกี่ยวกับผลิตภัณฑ์โลหะสำหรับใช้ในการก่อสร้างหรือติดตั้ง อย่างใดอย่างหนึ่งหรือหลายอย่าง ดังต่อไปนี้ (๒) การทำส่วนประกอบสำหรับใช้ในการก่อสร้างอาคาร											ได้	ได้	
๖๔	โรงงานประกอบกิจการเกี่ยวกับผลิตภัณฑ์โลหะ อย่างใดอย่างหนึ่งหรือหลายอย่าง ดังต่อไปนี้ (๑) การทำภาชนะบรรจุ	ได้			ได้			ได้	ได้			ได้	ได้	ได้
	(๑๒) การตัด พับ หรือม้วนโลหะ								ได้				ได้	ได้
	(๑๓) การกลึง เจาะ คว้าน กัด ไส เจียน หรือเชื่อมโลหะทั่วไป								ได้				ได้	ได้

ลำดับที่	ประเภทหรือชนิดของโรงงาน	ที่ดินประเภท													
		พาณิชยกรรมและที่อยู่อาศัยหนาแน่นมาก			ที่อยู่อาศัยหนาแน่นปานกลาง			ที่อยู่อาศัยหนาแน่นน้อย			ชนบทและเกษตรกรรม				
		โรงงานจำพวกที่			โรงงานจำพวกที่			โรงงานจำพวกที่			โรงงานจำพวกที่				
		๑	๒	๓	๑	๒	๓	๑	๒	๓	๑	๒	๓		
๖๕	โรงงานผลิต ประกอบ ดัดแปลง หรือซ่อมแซมเครื่องยนต์ เครื่องกังหัน และรวมถึงส่วนประกอบหรืออุปกรณ์ของเครื่องยนต์หรือเครื่องกังหันดังกล่าว											ได้			
๖๖	โรงงานผลิต ประกอบ ดัดแปลง หรือซ่อมแซมเครื่องจักรสำหรับใช้ในการกลึงกรรมหรือการเลื่อยสัตว์ และรวมถึงส่วนประกอบหรืออุปกรณ์ของเครื่องจักรดังกล่าว								ได้			ได้	ได้		
๖๗	โรงงานประกอบกิจการเกี่ยวกับเครื่องจักร ส่วนประกอบ หรืออุปกรณ์ของเครื่องจักรสำหรับประดิษฐ์โลหะหรือไม้ อย่างใดอย่างหนึ่งหรือหลายอย่าง ดังต่อไปนี้														
	(๑) การทำ ดัดแปลง หรือซ่อมแซมเครื่องจักรสำหรับโรงเลื่อย ไซ ทำเครื่องเรือนหรือทำไม้วีเนียร์											ได้	ได้		
	(๒) การทำ ดัดแปลง หรือซ่อมแซมเครื่องกลึง เครื่องคว้าน เครื่องเจาะ เครื่องกัด (Milling Machines) เครื่องเจียน เครื่องตัด (Shearing Machines) หรือเครื่องไส (Shaping Machines)												ได้	ได้	
	(๓) การทำ ดัดแปลง หรือซ่อมแซมเครื่องเลื่อยตัดโลหะด้วยเครื่องยนต์หรือเครื่องขีด												ได้	ได้	
	(๔) การทำ ดัดแปลง หรือซ่อมแซมเครื่องทุบโลหะ (Drop Forges or Forging Machines)												ได้	ได้	
	(๕) การทำ ดัดแปลง หรือซ่อมแซมเครื่องรีดโลหะ เครื่องอัดโลหะ หรือเครื่องดึงรีดโลหะ												ได้	ได้	
	(๖) การทำ ดัดแปลง หรือซ่อมแซมเครื่องดันรีด เครื่องทำให้หลอมละลายหรือเชื่อมโดยไม่ใช้ไฟฟ้า												ได้	ได้	
	(๗) การทำ ดัดแปลง หรือซ่อมแซมแบบ (Dies) หรือเครื่องจับ (Jigs) สำหรับใช้กับเครื่องมือกล												ได้	ได้	
(๘) การทำส่วนประกอบหรืออุปกรณ์สำหรับเครื่องจักรตาม (๑) ถึง (๗)												ได้	ได้		

ลำดับที่	ประเภทหรือชนิดของโรงงาน	ที่ดินประเภท											
		พาณิชย์กรรมและ ที่อยู่อาศัยหนาแน่นมาก			ที่อยู่อาศัย หนาแน่นปานกลาง			ที่อยู่อาศัย หนาแน่นน้อย			ชนบทและ เกษตรกรรม		
		โรงงานจำพวกที่			โรงงานจำพวกที่			โรงงานจำพวกที่			โรงงานจำพวกที่		
		๑	๒	๓	๑	๒	๓	๑	๒	๓	๑	๒	๓
๖๙	โรงงานผลิต ประกอบ ดัดแปลง หรือซ่อมแซมเครื่องคำนวณ เครื่องทำบัญชี เครื่องจักรสำหรับระบบบัตรเจาะ เครื่องจักรสำหรับใช้ในการคำนวณชนิดดิจิทัล หรือชนิดอนาล็อก หรือเครื่องอิเล็กทรอนิกส์สำหรับปฏิบัติกับข้อมูลที่เกี่ยวข้องกัน หรืออุปกรณ์ (Digital or Analog Computers or Associated Electronic Data Processing Equipment or Accessories) เครื่องรวมราคาของขาย (Cash Registers) เครื่องพิมพ์ดีด เครื่องซึ่งมีใช้เครื่องซึ่งใช้ในห้องทดลองวิทยาศาสตร์ เครื่องอัดสำเนาซึ่งมีใช้เครื่องอัดสำเนาด้วยการถ่ายภาพ และรวมถึงส่วนประกอบ หรืออุปกรณ์ของผลิตภัณฑ์ดังกล่าว	ได้			ได้			ได้	ได้		ได้	ได้	ได้
๗๐	โรงงานผลิต ประกอบ ดัดแปลง หรือซ่อมแซมเครื่องสูบน้ำ เครื่องอัดอากาศหรือก๊าซ เครื่องเป่าลม เครื่องปรับหรือถ่ายเทอากาศ เครื่องโปรยน้ำดับไฟ ตู้เย็นหรือ เครื่องประกอบตู้เย็น เครื่องขายสินค้าอัตโนมัติ เครื่องล้าง ชัก ชักแห้ง หรือรีดผ้า เครื่องเย็บ เครื่องส่งกำลังกล เครื่องยก บันจัน ลิฟต์ บันไดเลื่อน รถบรรทุก รถแทรกเตอร์ รถพ่วงสำหรับใช้ในการอุตสาหกรรม รถยกซ้อนของ (Stackers) เต้าไฟหรือเตาอบสำหรับใช้ในการอุตสาหกรรมหรือสำหรับใช้ในบ้านแต่ผลิตภัณฑ์นั้น ต้องไม่ใช่พลังงานไฟฟ้า และรวมถึงส่วนประกอบหรืออุปกรณ์ของผลิตภัณฑ์ดังกล่าว	ได้			ได้			ได้	ได้		ได้	ได้	ได้
๗๑	โรงงานผลิต ประกอบ ดัดแปลง หรือซ่อมแซมเครื่องจักรหรือผลิตภัณฑ์ที่ระบุไว้ ในลำดับที่ ๗๐ เฉพาะที่ใช้ไฟฟ้า เครื่องยนต์ไฟฟ้า เครื่องกำเนิดไฟฟ้า หม้อแปลงแรงไฟฟ้า เครื่องสับหรือบังคับไฟฟ้า เครื่องใช้สำหรับแผงไฟฟ้า เครื่องเปลี่ยนทางไฟฟ้า เครื่องส่งหรือจำหน่ายไฟฟ้า เครื่องสำหรับใช้บังคับไฟฟ้า หรือเครื่องเชื่อมไฟฟ้า							ได้			ได้	ได้	

ลำดับที่	ประเภทหรือชนิดของโรงงาน	ที่ดินประเภท											
		พาณิชยกรรมและที่อยู่อาศัยหนาแน่นมาก			ที่อยู่อาศัยหนาแน่นปานกลาง			ที่อยู่อาศัยหนาแน่นน้อย			ชนบทและเกษตรกรรม		
		โรงงานจำพวกที่			โรงงานจำพวกที่			โรงงานจำพวกที่			โรงงานจำพวกที่		
		๑	๒	๓	๑	๒	๓	๑	๒	๓	๑	๒	๓
๗๒	โรงงานผลิต ประกอบ ดัดแปลง หรือซ่อมแซมเครื่องรับวิทยุ เครื่องรับโทรทัศน์ เครื่องกระจายเสียงหรือบันทึกเสียง เครื่องเล่นแผ่นเสียง เครื่องบันทึกคัมภีร์ เครื่องบันทึกเสียงด้วยเทป เครื่องเล่นหรือเครื่องบันทึกแถบภาพ (วิดีโอ) แผ่นเสียง เทปแม่เหล็กที่ได้บันทึกเสียงแล้ว เครื่องโทรศัพท์หรือโทรเลขชนิดมีสายหรือไม่มีสาย เครื่องส่งวิทยุ เครื่องส่งโทรทัศน์ เครื่องรับส่งสัญญาณหรือจับสัญญาณ เครื่องเรดาร์ ผลิตภัณฑ์ที่เป็นตัวกึ่งนำหรือตัวกึ่งนำชนิดไวที่เกี่ยวข้อ (Semi-Conductor or Related Sensitive Semi-Conductor Devices) คาปาซิเตอร์หรือคอนเดนเซอร์อิเล็กทรอนิกส์ชนิดคงที่หรือเปลี่ยนแปลงได้ (Fixed or Variable Electronic Capacitors or Condensers) เครื่องหรือหลอดเรดิโอกราฟ เครื่องหรือหลอดฟลูโรสโคป หรือเครื่องหรือหลอดเอกซเรย์ และรวมถึงการผลิตอุปกรณ์หรือชิ้นส่วนสำหรับใช้กับเครื่องอิเล็กทรอนิกส์ดังกล่าว	ได้			ได้			ได้			ได้	ได้	
๗๓	โรงงานผลิต ประกอบ หรือดัดแปลงเครื่องมือหรือเครื่องใช้ไฟฟ้าที่ไม่ได้ระบุไว้ในลำดับใด และรวมถึงส่วนประกอบหรืออุปกรณ์ของผลิตภัณฑ์ดังกล่าว				ได้			ได้			ได้	ได้	
๗๕	โรงงานประกอบกิจการเกี่ยวกับเรือ อย่างใดอย่างหนึ่งหรือหลายอย่าง ดังต่อไปนี้												
	(๑) การต่อ ซ่อมแซม ทาสี หรือตอกหมันเรือในอู่ต่อเรือนอกจากเรือยาง							ได้			ได้	ได้	
	(๒) การทำชิ้นส่วนพิเศษสำหรับเรือหรือเครื่องยนต์เรือ										ได้	ได้	
๗๗	โรงงานประกอบกิจการเกี่ยวกับรถยนต์หรือรถพ่วง อย่างใดอย่างหนึ่งหรือหลายอย่าง ดังต่อไปนี้												
	(๑) การสร้าง ประกอบ ดัดแปลง หรือเปลี่ยนแปลงสภาพรถยนต์หรือรถพ่วง										ได้	ได้	
	(๒) การทำชิ้นส่วนพิเศษหรืออุปกรณ์สำหรับรถยนต์หรือรถพ่วง										ได้	ได้	

ลำดับที่	ประเภทหรือชนิดของโรงงาน	ที่ดินประเภท											
		พาณิชยกรรมและที่อยู่อาศัยหนาแน่นมาก			ที่อยู่อาศัยหนาแน่นปานกลาง			ที่อยู่อาศัยหนาแน่นน้อย			ชนบทและเกษตรกรรม		
		โรงงานจำพวกที่			โรงงานจำพวกที่			โรงงานจำพวกที่			โรงงานจำพวกที่		
		๑	๒	๓	๑	๒	๓	๑	๒	๓	๑	๒	๓
	(๔) การทำร่ม ไม้ถือขนนก ดอกไม้เทียม ชิป กระจดุม ไม้กวาด แปรง ตะเกียง โป๊ะตะเกียงหรือไฟฟ้า กล้องสุบยาหรือกล้องบุหรี กั้นกรงบุหรี หรือไฟแช็ก				ได้			ได้			ได้	ได้	
	(๕) การทำป้าย ตรา เครื่องหมาย ป้ายติดของ หรือเครื่องโฆษณาสินค้า ตราโลหะหรือยาง แม่พิมพ์ลายฉลุ (Stencils)	ได้			ได้			ได้			ได้	ได้	
๙๐	โรงงานจัดหาน้ำ ทำน้ำให้บริสุทธิ์ หรือจำหน่ายน้ำไปยังอาคารหรือโรงงานอุตสาหกรรม												ได้
๙๑	โรงงานบรรจุสินค้าในภาชนะโดยไม่มีการผลิต อย่างใดอย่างหนึ่งหรือหลายอย่าง ดังต่อไปนี้ (๑) การบรรจุสินค้าทั่วไป											ได้	ได้
๙๒	โรงงานห้องเย็น							ได้			ได้	ได้	
๙๓	โรงงานซ่อมรองเท้าหรือเครื่องหนัง	ได้			ได้			ได้			ได้		
๙๔	โรงงานซ่อมเครื่องมือไฟฟ้าหรือเครื่องใช้ไฟฟ้าสำหรับใช้ในบ้าน หรือใช้ประจำตัว	ได้			ได้			ได้			ได้		
๙๕	โรงงานประกอบกิจการเกี่ยวกับยานที่ขับเคลื่อนด้วยเครื่องยนต์ รถพ่วง จักรยานสามล้อ จักรยานสองล้อ หรือส่วนประกอบของยานดังกล่าว อย่างใดอย่างหนึ่งหรือหลายอย่าง ดังต่อไปนี้ (๑) การซ่อมแซมยานที่ขับเคลื่อนด้วยเครื่องยนต์หรือส่วนประกอบของยานดังกล่าว											ได้	ได้
	(๒) การซ่อมแซมรถพ่วง จักรยานสามล้อ จักรยานสองล้อ หรือส่วนประกอบ ของยานดังกล่าว			ได้			ได้					ได้	ได้
	(๓) การพ่นสีกันสนิมยานที่ขับเคลื่อนด้วยเครื่องยนต์											ได้	ได้
	(๔) การล้างหรืออัดฉีดยานที่ขับเคลื่อนด้วยเครื่องยนต์	ได้			ได้			ได้			ได้		

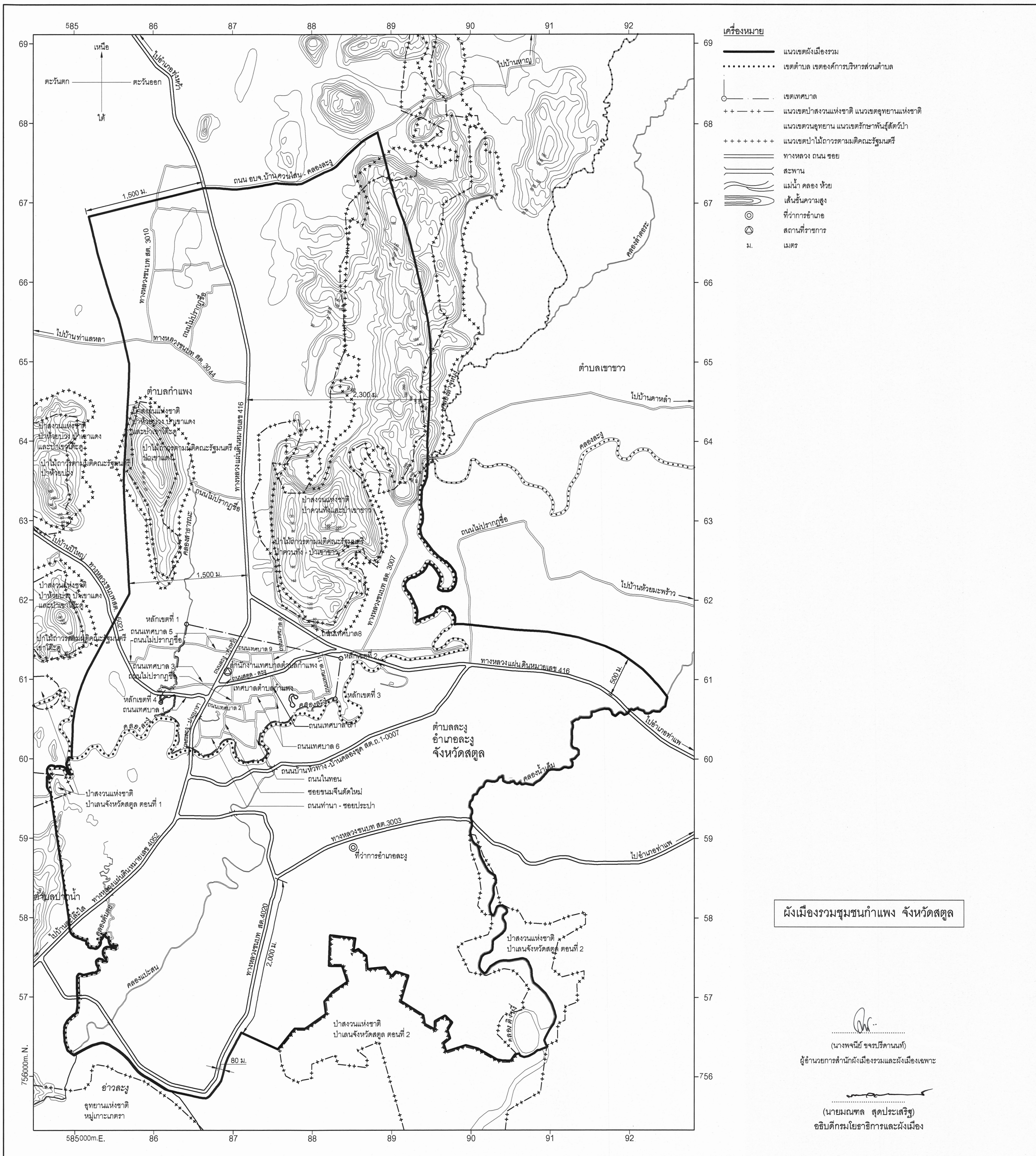
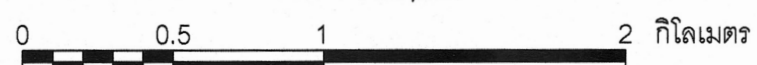
ลำดับที่	ประเภทหรือชนิดของโรงงาน	ที่ดินประเภท											
		พาณิชยกรรมและที่อยู่อาศัยหนาแน่นมาก			ที่อยู่อาศัยหนาแน่นปานกลาง			ที่อยู่อาศัยหนาแน่นน้อย			ชนบทและเกษตรกรรม		
		โรงงานจำพวกที่			โรงงานจำพวกที่			โรงงานจำพวกที่			โรงงานจำพวกที่		
		๑	๒	๓	๑	๒	๓	๑	๒	๓	๑	๒	๓
๔๖	โรงงานซ่อมนาฬิกา เครื่องวัดเวลา หรือเครื่องประดับที่ทำด้วยเพชร พลอย ทองคำ ทองขาว เงิน นาก หรืออัญมณี	ได้			ได้			ได้			ได้		
๔๗	โรงงานซ่อมผลิตภัณฑ์ที่มีได้ระบุการซ่อมไว้ในลำดับใด										ได้		
๔๘	โรงงานซักรีด ซักแห้ง ซักฟอก รีด อัด หรือย้อมผ้า เครื่องนุ่งห่ม พรม หรือขนสัตว์	ได้			ได้			ได้			ได้	ได้	ได้

หมายเหตุ ลำดับที่ หมายถึง ลำดับที่ตามกฎหมายว่าด้วยโรงงาน
ได้ หมายถึง สามารถประกอบกิจการโรงงานได้ภายใต้บังคับของกฎหมายว่าด้วยโรงงาน
โรงงานจำพวกที่ หมายถึง จำพวกโรงงานตามกฎหมายว่าด้วยโรงงาน

แผนที่ทำยุทธกระทรวง
ให้ใช้บังคับผังเมืองรวมชุมชนกำแพง จังหวัดสตูล

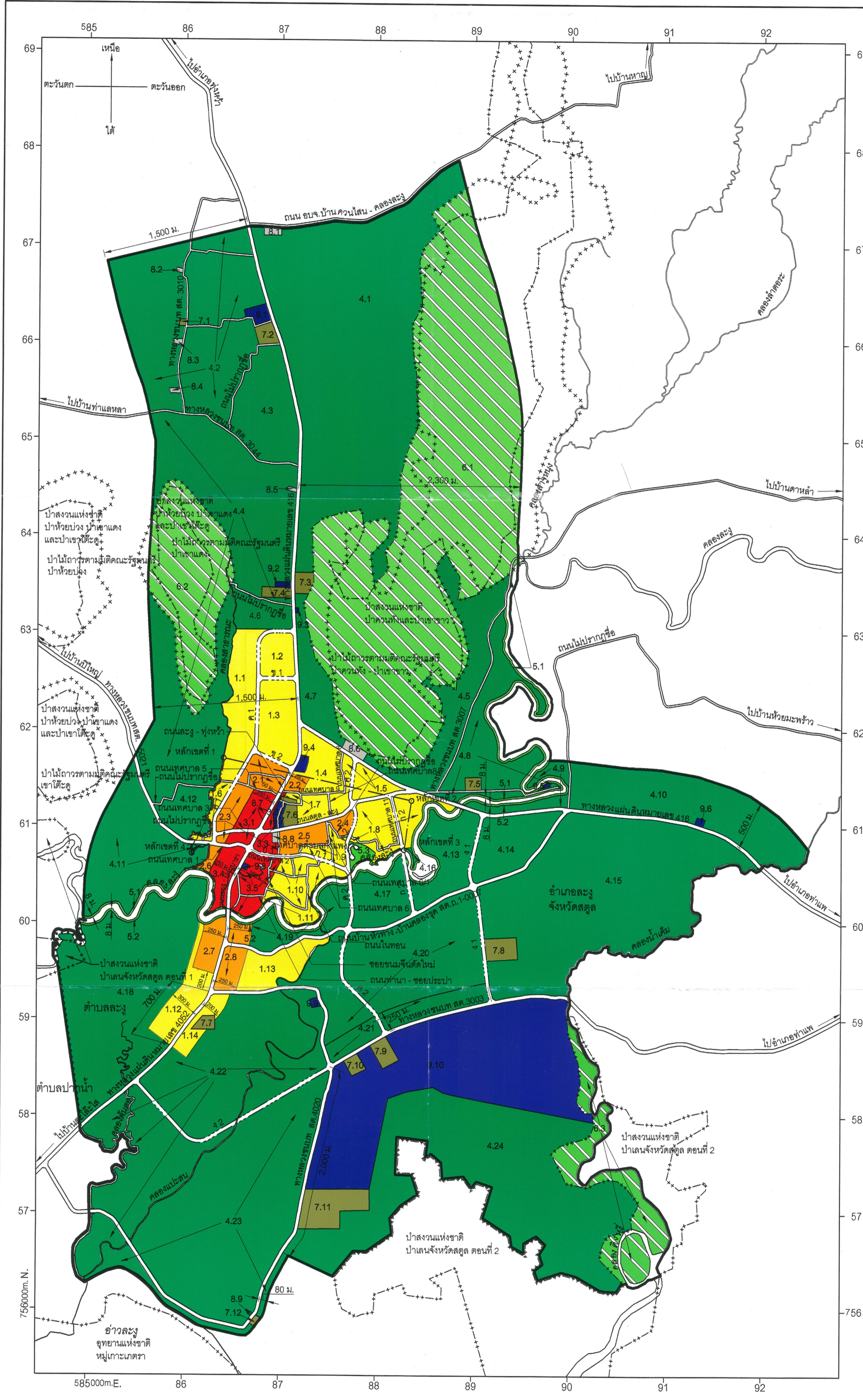
พ.ศ. 2561

มาตราส่วน 1 : 25,000



แผนผังกำหนดการใช้ประโยชน์ที่ดินตามที่ได้จำแนกประเภทท้ายกฎกระทรวง
ให้ใช้บังคับผังเมืองรวมชุมชนกำแพง จังหวัดสตูล
พ.ศ. 2561

มาตราส่วน 1 : 25,000



เครื่องหมาย

- แนวเขตผังเมืองรวม
 - เขตตำบล เขตองค์การบริหารส่วนตำบล
 - เขตเทศบาล
 - + + - - + + - - แนวเขตป่าสงวนแห่งชาติ แนวเขตอุทยานแห่งชาติ
 - แนวเขตวนอุทยาน แนวเขตรักษาพันธุ์สัตว์ป่า
 - + + + + + + + + + + แนวเขตป่าไม้ถาวรตามมติคณะรัฐมนตรี
 - ==== ถนนเดิม
 - ==== ถนนเดิมขยาย
 - ถนนโครงการ
 - สะพาน
 - ~~~~~ แม่น้ำ คลอง ห้วย
 - ม. เมตร
-
- 1. เขตสีเหลือง ที่ดินประเภทที่อยู่อาศัยหนาแน่นน้อย
 - 2. เขตสีส้ม ที่ดินประเภทที่อยู่อาศัยหนาแน่นปานกลาง
 - 3. เขตสีแดง ที่ดินประเภทพาณิชย์กรรม และที่อยู่อาศัยหนาแน่นมาก
 - 4. เขตสีเขียว ที่ดินประเภทชนบทและเกษตรกรรม
 - 5. เขตสีเขียวอ่อน ที่ดินประเภทที่โล่งเพื่อันทนาการ และการรักษาคุณภาพสิ่งแวดล้อม
 - 6. เขตสีเขียวอ่อน มีเส้นทแยงสีขาว ที่ดินประเภทอนุรักษ์รักษาน้ำ
 - 7. เขตสีเขียวอมเทา ที่ดินประเภทสถาบันการศึกษา
 - 8. เขตสีเทาอ่อน ที่ดินประเภทสถาบันศาสนา
 - 9. เขตสีน้ำเงิน ที่ดินประเภทสถาบันราชการ การสาธารณูปโภค และสาธารณูปการ

ผังเมืองรวมชุมชนกำแพง จังหวัดสตูล

.....
(นางพจนีย์ ขจรปรีดานนท์)
ผู้อำนวยการสำนักผังเมืองรวมและผังเมืองเฉพาะ

.....
(นายมนทล สุดประเสริฐ)
อธิบดีกรมโยธาธิการและผังเมือง

รายการประกอบแผนผังกำหนดการใช้ประโยชน์ที่ดินตามที่ได้จำแนกประเภทท้ายกฎกระทรวง
ให้ใช้บังคับผังเมืองรวมชุมชนกำแพง จังหวัดสตูล
พ.ศ. ๒๕๖๑

การใช้ประโยชน์ที่ดินให้เป็นไปตามแผนผังกำหนดการใช้ประโยชน์ที่ดินตามที่ได้จำแนกประเภท
ท้ายกฎกระทรวงตามที่กำหนดไว้ในข้อ ๕ คือ

๑. ที่ดินในบริเวณหมายเลข ๑.๑ ถึงหมายเลข ๑.๑๔ ที่กำหนดไว้เป็นสีเหลือง ให้เป็นที่ดิน
ประเภทที่อยู่อาศัยหนาแน่นน้อย มีรายการดังต่อไปนี้

๑.๑ ด้านเหนือ จดเส้นตรงตั้งฉากกับทางหลวงแผ่นดินหมายเลข ๔๑๖ พากตะวันตก
ที่จุดซึ่งทางหลวงแผ่นดินหมายเลข ๔๑๖ พากตะวันตก บรรจบกับถนนสาย ค ๑ พากเหนือ

ด้านตะวันออก จดถนนสาย ค ๑ พากตะวันตก

ด้านใต้ จดถนนเทศบาล ๕ พากเหนือ

ด้านตะวันตก จดคลองสาธารณะ ผังตะวันออก

๑.๒ ด้านเหนือ จดถนนสาย ค ๑ พากใต้

ด้านตะวันออก จดทางหลวงแผ่นดินหมายเลข ๔๑๖ พากตะวันตก

ด้านใต้ จดถนนสาย ข ๑ พากเหนือ

ด้านตะวันตก จดถนนสาย ค ๑ พากตะวันออก

๑.๓ ด้านเหนือ จดถนนสาย ข ๑ พากใต้

ด้านตะวันออก จดทางหลวงแผ่นดินหมายเลข ๔๑๖ พากตะวันตก

ด้านใต้ จดถนนสาย ข ๒ พากเหนือ

ด้านตะวันตก จดถนนสาย ค ๑ พากตะวันออก

๑.๔ ด้านเหนือ จดทางหลวงแผ่นดินหมายเลข ๔๑๖ พากใต้

ด้านตะวันออก จดถนนเทศบาล ๘ พากตะวันตก

ด้านใต้ จดถนนเทศบาล ๙ พากเหนือ

ด้านตะวันตก จดเส้นขนานระยะ ๒๐๐ เมตร กับศูนย์กลางทางหลวงแผ่นดิน

หมายเลข ๔๐๕๒ เขตเทศบาลตำบลกำแพง ระหว่างหลักเขตที่ ๒ และหลักเขตที่ ๑ ทางหลวงแผ่นดิน
หมายเลข ๔๐๕๒ พากตะวันออก หน่วยควบคุมโรคติดต่อ นำโดยแมลงที่ ๖ ละงู และสำนักงานสาธารณสุข
อำเภอละงู

- ๑.๕ ด้านเหนือ จดทางหลวงแผ่นดินหมายเลข ๔๑๖ ฟากใต้
 ด้านใต้ จดถนนสตูล - ละงู ฟากเหนือ
 ด้านตะวันตก จดถนนเทศบาล ๘ ฟากตะวันออก และถนนเทศบาล ๙ ฟากใต้
- ๑.๖ ด้านเหนือ จดถนนเทศบาล ๕ ฟากใต้
 ด้านตะวันออก จดถนนสาย ค ๑ ฟากตะวันตก
 ด้านใต้ จดถนนเทศบาล ๑ ฟากเหนือ
 ด้านตะวันตก จดคลองสาธารณะ ฝั่งตะวันออก
- ๑.๗ ด้านเหนือ จดถนนเทศบาล ๙ ฟากใต้
 ด้านตะวันออก จดถนนเทศบาล ๘ ฟากตะวันตก
 ด้านใต้ จดถนนสตูล - ละงู ฟากเหนือ
 ด้านตะวันตก จดโรงเรียนอนุบาลละงู และเส้นขนานระยะ ๕๐ เมตร กับศูนย์กลาง
 ทางหลวงแผ่นดินหมายเลข ๔๐๕๒
- ๑.๘ ด้านเหนือ จดถนนสตูล - ละงู ฟากใต้ และทางหลวงแผ่นดินหมายเลข ๔๑๖
 ฟากใต้
 ด้านตะวันออก จดเส้นขนานระยะ ๘ เมตร กับริมฝั่งคลองละงู ฝั่งเหนือ
 และฝั่งตะวันตก
 ด้านใต้ จดเส้นตั้งฉากกับถนนสาย ก ๒ ฟากตะวันออก ที่จุดซึ่งอยู่ห่าง
 จากถนนสาย ก ๒ บรรจบกับคลองละงู ฝั่งเหนือ ไปทางทิศตะวันตกเฉียงเหนือตามแนวถนนสาย ก ๒
 เป็นระยะ ๘ เมตร เส้นขนานระยะ ๘ เมตร กับริมฝั่งคลองละงู ฝั่งเหนือ
 ด้านตะวันตก จดสวนสาธารณะเทศบาลตำบลกำแพง และถนนสาย ค ๒
 ฟากตะวันออก
- ๑.๙ ด้านเหนือ จดถนนเทศบาล ๖ ฟากใต้ ถนนเทศบาล ๖/๑ ฟากตะวันออก
 และถนนไม่ปรากฏชื่อ ฟากตะวันตกและฟากใต้
 ด้านตะวันออก จดถนนสาย ค ๒ ฟากตะวันตก
 ด้านใต้ จดถนนสาย ก ๑ ฟากเหนือ
 ด้านตะวันตก จดถนนเทศบาล ๖ ฟากตะวันออก

๑.๑๐ ด้านเหนือ จดถนนสาย ก ๑ ปากใต้
 ด้านตะวันออก จดถนนในทอน ปากตะวันตกและปากเหนือ
 ด้านใต้ จดถนนในทอน ปากเหนือ
 ด้านตะวันตก จดซอยขนมจีนตัดใหม่ ปากตะวันออก และเส้นขนานระยะ
 ๓๕๐ เมตร กับศูนย์กลางถนนละงู – ปากบารา

๑.๑๑ ด้านเหนือ จดถนนในทอน ปากใต้และปากตะวันออก และถนนสาย ก ๑
 ปากใต้

ด้านตะวันออก จดถนนสาย ค ๒ ปากตะวันตก

ด้านใต้ จดเส้นขนานระยะ ๘ เมตร กับริมฝั่งคลองละงู ฝั่งเหนือ

ด้านตะวันตก จดเส้นขนานระยะ ๓๕๐ เมตร กับศูนย์กลางถนนละงู – ปากบารา

๑.๑๒ ด้านเหนือ จดเส้นขนานระยะ ๘ เมตร กับริมฝั่งคลองละงู ฝั่งใต้

ด้านตะวันออก จดเส้นขนานระยะ ๒๕๐ เมตร กับศูนย์กลางทางหลวงแผ่นดิน

หมายเลข ๔๐๕๒ เส้นตั้งฉากกับทางหลวงแผ่นดินหมายเลข ๔๐๕๒ ปากตะวันตก ที่จุดซึ่งอยู่ห่างจาก
 ทางหลวงแผ่นดินหมายเลข ๔๐๕๒ บรรจบกับทางหลวงชนบท สต. ๔๐๒๐ ไปทางทิศตะวันออกเฉียงเหนือ
 ตามแนวทางหลวงแผ่นดินหมายเลข ๔๐๕๒ เป็นระยะ ๒๐๐ เมตร และทางหลวงแผ่นดินหมายเลข ๔๐๕๒
 ปากตะวันตก

ด้านใต้ จดเส้นตั้งฉากกับทางหลวงแผ่นดินหมายเลข ๔๐๕๒ ปากตะวันตก
 ที่จุดซึ่งอยู่ห่างจากทางหลวงแผ่นดินหมายเลข ๔๐๕๒ บรรจบกับทางหลวงชนบท สต. ๔๐๒๐ ไปทาง
 ทิศตะวันตกเฉียงใต้ตามแนวทางหลวงแผ่นดินหมายเลข ๔๐๕๒ เป็นระยะ ๗๐๐ เมตร

ด้านตะวันตก จดเส้นขนานระยะ ๓๐๐ เมตร กับศูนย์กลางทางหลวงแผ่นดิน
 หมายเลข ๔๐๕๒

๑.๑๓ ด้านเหนือ จดถนนบ้านหัวทาง – คลองขุด สต.ถ. ๑ – ๐๐๐๗ ปากใต้

ด้านตะวันออก จดคลองแปะสน ฝั่งตะวันตก

ด้านใต้ จดทางหลวงชนบท สต. ๔๐๒๐ ปากเหนือ

ด้านตะวันตก จดเส้นขนานระยะ ๒๕๐ เมตร กับศูนย์กลางทางหลวงแผ่นดิน
 หมายเลข ๔๐๕๒

- ๑.๑๔ ด้านเหนือ จดทางหลวงชนบท สต. ๔๐๒๐ ปากใต้
 ด้านตะวันออก จดเส้นขนานระยะ ๒๐๐ เมตร กับศูนย์กลางทางหลวงแผ่นดิน
 หมายเลข ๔๐๕๒ และโรงเรียนบ้านลาหงา
 ด้านใต้ จดเส้นตั้งฉากกับทางหลวงแผ่นดินหมายเลข ๔๐๕๒ ปากตะวันออก
 ที่จุดซึ่งอยู่ห่างจากทางหลวงแผ่นดินหมายเลข ๔๐๕๒ บรรจบกับทางหลวงชนบท สต. ๔๐๒๐ ไปทาง
 ทิศตะวันตกเฉียงใต้ตามแนวทางหลวงแผ่นดินหมายเลข ๔๐๕๒ เป็นระยะ ๗๐๐ เมตร
 ด้านตะวันตก จดทางหลวงแผ่นดินหมายเลข ๔๐๕๒ ปากตะวันออก

๒. ที่ดินในบริเวณหมายเลข ๒.๑ ถึงหมายเลข ๒.๘ ที่กำหนดไว้เป็นสี่เหลี่ยม ให้เป็นที่ดิน
 ประเภทที่อยู่อาศัยหนาแน่นปานกลาง มีรายการดังต่อไปนี้

- ๒.๑ ด้านเหนือ จดถนนสาย ข ๒ ปากใต้
 ด้านตะวันออก จดถนนละงู - ทุ่งหว้า ปากตะวันตก
 ด้านใต้ จดถนนเทศบาล ๕ ปากเหนือ
 ด้านตะวันตก จดถนนสาย ค ๑ ปากตะวันออก
- ๒.๒ ด้านเหนือ จดเขตเทศบาลตำบลกำแพง
 ด้านตะวันออก จดเส้นขนานระยะ ๒๐๐ เมตร กับศูนย์กลางถนนสายละงู - ทุ่งหว้า
 ด้านใต้ จดถนนเทศบาล ๙ ปากเหนือ
 ด้านตะวันตก จดถนนละงู - ทุ่งหว้า ปากตะวันออก
- ๒.๓ ด้านเหนือ จดถนนเทศบาล ๕ ปากใต้
 ด้านตะวันออก จดเส้นขนานระยะ ๒๕๐ เมตร กับศูนย์กลางถนนสายละงู - ทุ่งหว้า
 ด้านใต้ จดถนนเทศบาล ๓ ปากเหนือ และถนนเทศบาล ๑ ปากเหนือ
 ด้านตะวันตก จดถนนสาย ค ๑ ปากตะวันออก
- ๒.๔ ด้านเหนือ จดถนนสตูล - ละงู ปากใต้
 ด้านตะวันออก จดถนนสาย ค ๒ ปากตะวันตก
 ด้านใต้ จดถนนไม่ปรากฏชื่อ ปากเหนือ
 ด้านตะวันตก จดถนนไม่ปรากฏชื่อ ปากตะวันออก และถนนเทศบาล ๖/๑

ปากตะวันออก

| | | |
|-----|--------------|---|
| ๒.๕ | ด้านเหนือ | จดถนนสตูล - ละงู ปากใต้ |
| | ด้านตะวันออก | จดถนนเทศบาล ๖/๑ ปากตะวันตก |
| | ด้านใต้ | จดถนนเทศบาล ๖ ปากเหนือและปากตะวันตก และถนนสาย ก ๑ |
| | ปากเหนือ | |
| | ด้านตะวันตก | จดถนนไม่ปรากฏชื่อ ปากตะวันออก |
| ๒.๖ | ด้านเหนือ | จดถนนเทศบาล ๑ ปากใต้ |
| | ด้านตะวันออก | จดเส้นขนานระยะ ๒๕๐ เมตร กับศูนย์กลางถนนละงู - ปากบารา |
| | ด้านใต้ | จดเส้นขนานระยะ ๘ เมตร กับริมฝั่งคลองละงู ฝั่งเหนือ |
| | ด้านตะวันตก | จดคลองสาธารณะ ฝั่งตะวันออก |
| ๒.๗ | ด้านเหนือ | จดเส้นขนานระยะ ๘ เมตร กับริมฝั่งคลองละงู ฝั่งใต้ |
| | ด้านตะวันออก | จดทางหลวงแผ่นดินหมายเลข ๔๐๕๒ ปากตะวันตก |
| | ด้านใต้ | จดเส้นตั้งฉากกับทางหลวงแผ่นดินหมายเลข ๔๐๕๒ ปากตะวันตก |
| | | ที่จุดซึ่งอยู่ห่างจากทางหลวงแผ่นดินหมายเลข ๔๐๕๒ บรรจบกับทางหลวงชนบท สต. ๔๐๒๐ ไปทางทิศตะวันออกเฉียงเหนือตามแนวทางหลวงแผ่นดินหมายเลข ๔๐๕๒ เป็นระยะ ๒๐๐ เมตร |
| | ด้านตะวันตก | จดเส้นขนานระยะ ๒๕๐ เมตร กับศูนย์กลางทางหลวงแผ่นดินหมายเลข ๔๐๕๒ |
| ๒.๘ | ด้านเหนือ | จดเส้นขนานระยะ ๘ เมตร กับริมฝั่งคลองละงู ฝั่งใต้ |
| | ด้านตะวันออก | จดเส้นขนานระยะ ๒๕๐ เมตร กับศูนย์กลางทางหลวงแผ่นดินหมายเลข ๔๐๕๒ |
| | ด้านใต้ | จดทางหลวงชนบท สต. ๔๐๒๐ ปากเหนือ |
| | ด้านตะวันตก | จดทางหลวงแผ่นดินหมายเลข ๔๐๕๒ ปากตะวันออก |
| ๓. | | ที่ดินในบริเวณหมายเลข ๓.๑ ถึงหมายเลข ๓.๕ ที่กำหนดไว้เป็นสีแดง ให้เป็นที่ดินประเภทพาณิชยกรรมและที่อยู่อาศัยหนาแน่นมาก มีรายการดังต่อไปนี้ |
| ๓.๑ | ด้านเหนือ | จดถนนเทศบาล ๕ ปากใต้ |
| | ด้านตะวันออก | จดถนนละงู - ทุ่งหว้า ปากตะวันตก และมัธยมกลางกำแพง (दारुसอาดีย์) |
| | ด้านใต้ | จดถนนเทศบาล ๑ ปากเหนือ |
| | ด้านตะวันตก | จดเส้นขนานระยะ ๒๕๐ เมตร กับศูนย์กลางถนนละงู - ทุ่งหว้า |

๓.๒ ด้านเหนือ จดถนนเทศบาล ๙ ฟากใต้
 ด้านตะวันออก จดเส้นขนานระยะ ๕๐ เมตร กับศูนย์กลางถนนละงู – ทุ่งหว้า
 โรงเรียนอนุบาลละงู สำนักงานเทศบาลตำบลกำแพง ที่ทำการองค์การบริหารส่วนตำบลกำแพงสำนักงานที่ดิน
 จังหวัดสตูล สาขาละงู และห้องสมุดประชาชนอำเภอละงู

ด้านใต้ จดถนนสตูล – ละงู ฟากเหนือ

ด้านตะวันตก จดถนนละงู – ทุ่งหว้า ฟากตะวันออก

๓.๓ ด้านเหนือ จดถนนสตูล – ละงู ฟากใต้

ด้านตะวันออก จดวัดอาหารรังษุทธิ์ และถนนไม่ปรากฏชื่อ ฟากตะวันตก

ด้านใต้ จดถนนสาย ก ๑ ฟากเหนือ

ด้านตะวันตก จดถนนละงู – ทุ่งหว้า ฟากตะวันออก

๓.๔ ด้านเหนือ จดถนนเทศบาล ๑ ฟากใต้

ด้านตะวันออก จดถนนละงู – ปากบารา ฟากตะวันตก

ด้านใต้ จดเส้นขนานระยะ ๘ เมตร กับริมฝั่งคลองละงู ฝั่งเหนือ

และฝั่งตะวันตก

ด้านตะวันตก จดเส้นขนานระยะ ๒๕๐ เมตร กับศูนย์กลางถนนละงู – ปากบารา

๓.๕ ด้านเหนือ จดถนนสาย ก ๑ ฟากใต้

ด้านตะวันออก จดเส้นขนานระยะ ๓๕๐ เมตร กับศูนย์กลางถนนละงู – ปากบารา

และซอยขนมจินต์ดีใหม่ ฟากตะวันตก

ด้านใต้ จดเส้นขนานระยะ ๘ เมตร กับริมฝั่งคลองละงู ฝั่งเหนือ

ด้านตะวันตก จดถนนละงู – ปากบารา ฟากตะวันออก อำเภอละงูและสถานีตำรวจ

ภูธรละงู

๔. ที่ดินในบริเวณหมายเลข ๔.๑ ถึงหมายเลข ๔.๒๔ ที่กำหนดไว้เป็นสีเขียว ให้เป็นที่ดิน
 ประเภทชนบทและเกษตรกรรม มีรายการดังต่อไปนี้

๔.๑ ด้านเหนือ จดเขตผังเมืองรวมด้านเหนือ ซึ่งเป็นถนน อบจ. บ้านควนไสน – คลองละงู
 ฟากใต้ และมัสยิดดารุลตักวา

ด้านตะวันออก จดเขตผังเมืองรวมด้านตะวันออก ซึ่งเป็นเส้นขนานระยะ ๒,๓๐๐ เมตร
 กับศูนย์กลางทางหลวงแผ่นดินหมายเลข ๔๑๖ เขตป่าไม้ถาวรตามมติคณะรัฐมนตรี ป่าควนทัง – ป่าเขาขาว
 และเขตป่าสงวนแห่งชาติ ป่าควนทังและป่าเขาขาว

ด้านใต้ จดโรงเรียนกำแพงวิทยา

ด้านตะวันตก จดทางหลวงแผ่นดินหมายเลข ๔๑๖ ฟากตะวันออก

๔.๒ ด้านเหนือ จดเขตผังเมืองรวมด้านเหนือ ซึ่งเป็นเส้นตั้งฉาก กับทางหลวงแผ่นดินหมายเลข ๔๑๖ ปากตะวันตก ที่จุดซึ่งทางหลวงแผ่นดินหมายเลข ๔๑๖ บรรจบกับถนนอบจ. บ้านควนไสน – คลองละงู ปากใต้

ด้านตะวันออก จดทางหลวงแผ่นดินหมายเลข ๔๑๖ ปากตะวันตก โรงพยาบาลละงู ถนนไม่ปรากฏชื่อ ปากใต้และปากตะวันตก และโรงเรียนบ้านควนฟ้าแลบ

ด้านใต้ จดทางหลวงชนบท สต. ๓๐๔๔ ปากเหนือ

ด้านตะวันตก จดเขตผังเมืองรวมด้านตะวันตก ซึ่งเป็นเส้นขนานระยะ ๑,๕๐๐ เมตร กับศูนย์กลางทางหลวงแผ่นดินหมายเลข ๔๑๖

ทั้งนี้ ยกเว้นบริเวณหมายเลข ๗.๑ ที่กำหนดไว้เป็นสีเขียวมะกอก บริเวณหมายเลข ๘.๒ หมายเลข ๘.๓ และหมายเลข ๘.๔ ที่กำหนดไว้เป็นสีเทาอ่อน

๔.๓ ด้านเหนือ จดถนนไม่ปรากฏชื่อ ปากใต้

ด้านตะวันออก จดทางหลวงแผ่นดินหมายเลข ๔๑๖ ปากตะวันตก

ด้านใต้ จดทางหลวงชนบท สต. ๓๐๔๔ ปากเหนือ

ด้านตะวันตก จดถนนไม่ปรากฏชื่อ ปากตะวันออก

๔.๔ ด้านเหนือ จดทางหลวงชนบท สต. ๓๐๔๔ ปากใต้

ด้านตะวันออก จดทางหลวงแผ่นดินหมายเลข ๔๑๖ ปากตะวันตก มัสยิดบ้านควนไสน สำนักงานกองทุนสงเคราะห์การทำสวนยางอำเภอละงู โรงเรียนบ้านไสใหญ่ ถนนไม่ปรากฏชื่อ ปากเหนือ และคลองสาธารณะ ฝั่งตะวันตก

ด้านใต้ จดถนนไม่ปรากฏชื่อ ปากเหนือ และปากตะวันตก และทางหลวงชนบท สต. ๕๐๒๑ ปากตะวันออก

ด้านตะวันตก จดเขตผังเมืองรวมด้านตะวันตก ซึ่งเป็นเส้นขนานระยะ ๑,๕๐๐ เมตร กับศูนย์กลางทางหลวงแผ่นดินหมายเลข ๔๑๖ เขตป่าไม้ถาวรตามมติคณะรัฐมนตรี ป่าเขาแดง และเขตป่าสงวนแห่งชาติ ป่าเขาแดง

๔.๕ ด้านเหนือ จดเขตป่าไม้ถาวรตามมติคณะรัฐมนตรี ป่าควนทัง – ป่าเขาขาว และเขตป่าสงวนแห่งชาติ ป่าควนทังและป่าเขาขาว

ด้านตะวันออก จดทางหลวงชนบท สต. ๓๐๐๗ ปากตะวันตก

ด้านใต้ จดทางหลวงแผ่นดินหมายเลข ๔๑๖ ปากเหนือ

ด้านตะวันตก จดสำนักสงฆ์ปฏิบัติธรรมชายเขา

- ๔.๖ ด้านเหนือ จดถนนไม่ปรากฏชื่อ ฟากใต้
 ด้านตะวันออก จดทางหลวงแผ่นดินหมายเลข ๔๑๖ ฟากตะวันตก
 ด้านใต้ จดเส้นตั้งฉากกับทางหลวงแผ่นดินหมายเลข ๔๑๖ ฟากตะวันตก
 ที่จุดซึ่งทางหลวงแผ่นดินหมายเลข ๔๑๖ ฟากตะวันตก บรรจบกับถนนสาย ค ๑ ฟากเหนือ
 ด้านตะวันตก จดคลองสาธารณะ ฝั่งตะวันตก
- ๔.๗ ด้านเหนือ จดโรงเรียนกำแพงวิทยา
 ด้านตะวันออก จดเขตป่าสงวนแห่งชาติ ป่าควนทังและป่าเขาขาว
 ด้านใต้ จดสำนักสงฆ์ปฏิบัติธรรมชายเขา และทางหลวงแผ่นดินหมายเลข ๔๑๖
 ฟากเหนือ
 ด้านตะวันตก จดทางหลวงแผ่นดินหมายเลข ๔๑๖ ฟากตะวันออก และสำนักงาน
 การไฟฟ้าส่วนภูมิภาค (สาขาอำเภอละงู)
- ๔.๘ ด้านตะวันออก จดเส้นขนานระยะ ๘ เมตร กับริมฝั่งคลองละงู ฝั่งตะวันตก
 ฝั่งเหนือ และฝั่งตะวันออก และสถานีประมงน้ำจืด
 ด้านใต้ จดเส้นขนานระยะ ๘ เมตร กับริมฝั่งคลองละงู ฝั่งเหนือ
 และทางหลวงแผ่นดินหมายเลข ๔๑๖ ฟากเหนือ
 ด้านตะวันตก จดทางหลวงชนบท สด. ๓๐๐๗ ฟากใต้และฟากตะวันออก
 ทั้งนี้ ยกเว้นบริเวณหมายเลข ๗.๕ ที่กำหนดไว้เป็นสีเขียวมะกอก
- ๔.๙ ด้านเหนือ จดเขตผังเมืองรวมด้านตะวันออก ซึ่งเป็นเส้นขนานระยะ ๕๐๐ เมตร
 กับศูนย์กลางทางหลวงแผ่นดินหมายเลข ๔๑๖
 ด้านตะวันออก จดถนนไม่ปรากฏชื่อ ฟากตะวันตก
 ด้านใต้ จดทางหลวงแผ่นดินหมายเลข ๔๑๖ ฟากเหนือ
 ด้านตะวันตก จดเส้นขนานระยะ ๘ เมตร กับริมฝั่งคลองละงู ฝั่งใต้ ฝั่งเหนือ
 ฝั่งตะวันออกและฝั่งเหนือ
- ๔.๑๐ ด้านเหนือ จดเขตผังเมืองรวมด้านตะวันออก ซึ่งเป็นเส้นขนานระยะ ๕๐๐ เมตร
 กับศูนย์กลางทางหลวงแผ่นดินหมายเลข ๔๑๖
 ด้านตะวันออก จดเขตผังเมืองรวมด้านตะวันออก ซึ่งเป็นคลองน้ำเค็ม ฝั่งตะวันตก
 ด้านใต้ จดทางหลวงแผ่นดินหมายเลข ๔๑๖ ฟากเหนือ และสถานีไฟฟ้า
 สถานีย่อยอำเภอละงู
 ด้านตะวันตก จดถนนไม่ปรากฏชื่อ ฟากตะวันออก

- ๔.๑๑ ด้านเหนือ จดทางหลวงชนบท สต. ๕๐๒๑ ฟากใต้
 ด้านตะวันออก จดคลองสาธารณะ ฝั่งตะวันตก
 ด้านใต้ จดเส้นขนานระยะ ๘ เมตร กับริมฝั่งคลองละงู ฝั่งเหนือ
 ด้านตะวันตก จดแนวเขตผังเมืองรวมด้านตะวันตก ซึ่งเป็นเส้นขนานระยะ ๑,๕๐๐ เมตร
 กับศูนย์กลางถนนละงู – ปากบารา
- ๔.๑๒ ด้านเหนือ จดถนนไม่ปรากฏชื่อ ฟากใต้และฟากตะวันออก
 ด้านตะวันออก จดคลองสาธารณะ ฝั่งตะวันตก
 ด้านตะวันตก จดทางหลวงชนบท สต. ๕๐๒๑ ฟากเหนือ
- ๔.๑๓ ด้านเหนือ จดเส้นขนานระยะ ๘ เมตร กับริมฝั่งคลองละงู ฝั่งใต้
 และทางหลวงแผ่นดินหมายเลข ๔๑๖ ฟากใต้
 ด้านตะวันออก จดถนนสาย ง ๑ ฟากตะวันตก
 ด้านใต้ จดถนนบ้านหัวทาง – บ้านคลองขุด สต.ถ. ๑ – ๐๐๐๗ ฟากเหนือ
 ด้านตะวันตก จดถนนสาย ก ๒ ฟากตะวันออก
- ๔.๑๔ ด้านเหนือ จดทางหลวงแผ่นดินหมายเลข ๔๑๖ ฟากใต้
 ด้านตะวันออก จดถนนบ้านหัวทาง – บ้านคลองขุด สต.ถ. ๑ – ๐๐๐๗ ฟากเหนือ
 ด้านตะวันตก จดถนนสาย ง ๑ ฟากตะวันออก
- ๔.๑๕ ด้านเหนือ จดถนนบ้านหัวทาง – บ้านคลองขุด สต.ถ. ๑ – ๐๐๐๗ ฟากใต้
 และทางหลวงแผ่นดินหมายเลข ๔๑๖ ฟากใต้
 ด้านตะวันออก จดเขตผังเมืองรวมด้านตะวันออก ซึ่งเป็นคลองน้ำเค็ม ฝั่งตะวันตก
 ด้านใต้ จดทางหลวงชนบท สต. ๓๐๐๓ ฟากเหนือ
 ด้านตะวันตก จดถนนสาย ง ๑ ฟากตะวันออก และโรงเรียนบ้านเกาะยวน
- ๔.๑๖ ด้านเหนือ จดเส้นตั้งฉากกับถนนสาย ก ๒ ฟากตะวันออก ที่จุดซึ่งอยู่ห่าง
 จากถนนสาย ก ๒ บรรจบกับคลองละงู ฝั่งเหนือ ไปทางทิศตะวันตกเฉียงเหนือตามแนวถนนสาย ก ๒
 เป็นระยะ ๘ เมตร
 ด้านตะวันออก จดเส้นขนานระยะ ๘ เมตร กับริมฝั่งคลองละงู ฝั่งเหนือ
 ด้านตะวันตก จดเส้นขนานระยะ ๘ เมตร กับริมฝั่งคลองละงู ฝั่งเหนือ

- ๔.๑๗ ด้านเหนือ จดเส้นขนานระยะ ๘ เมตร กับริมฝั่งคลองละงู ฝั่งใต้
 ด้านตะวันออก จดถนนสาย ก ๒ ฟากตะวันตก
 ด้านใต้ จดถนนบ้านหัวทาง – บ้านคลองซุด สต.ถ. ๑ – ๐๐๐๗
 ฟากตะวันตกและฟากเหนือ
 ด้านตะวันตก จดถนนสาย ค ๒ ฟากตะวันออก
- ๔.๑๘ ด้านเหนือ จดเส้นขนานระยะ ๘ เมตร กับริมฝั่งคลองละงู ฝั่งใต้
 ด้านตะวันออก จดเส้นขนานระยะ ๓๐๐ เมตร กับศูนย์กลางทางหลวงแผ่นดิน
 หมายเลข ๔๐๕๒ เส้นตั้งฉากกับทางหลวงแผ่นดินหมายเลข ๔๐๕๒ ฟากตะวันตก ที่จุดซึ่งอยู่ห่างจาก
 ทางหลวงแผ่นดินหมายเลข ๔๐๕๒ บรรจบกับทางหลวงชนบท สต. ๔๐๒๐ ไปทางทิศตะวันตกเฉียงใต้
 ตามแนวทางหลวงแผ่นดินหมายเลข ๔๐๕๒ เป็นระยะ ๗๐๐ เมตร และทางหลวงแผ่นดินหมายเลข ๔๐๕๒
 ฟากตะวันตก
 ด้านตะวันตก จดเขตผังเมืองรวมด้านตะวันตก ซึ่งเป็นเส้นแบ่งเขตการปกครอง
 ระหว่างตำบลละงูกับตำบลปากน้ำ และคลองละงู ฝั่งใต้
- ๔.๑๙ ด้านเหนือ จดเส้นขนานระยะ ๘ เมตร กับริมฝั่งคลองละงู ฝั่งใต้
 ด้านตะวันออก จดถนนสาย ค ๒ ฟากตะวันตก
 ด้านใต้ จดถนนบ้านหัวทาง – บ้านคลองซุด สต.ถ. ๑ – ๐๐๐๗ ฟากเหนือ
 ด้านตะวันตก จดเส้นขนานระยะ ๒๕๐ เมตร กับศูนย์กลางทางหลวงแผ่นดิน
 หมายเลข ๔๐๕๒
- ๔.๒๐ ด้านเหนือ จดถนนบ้านหัวทาง – บ้านคลองซุด สต.ถ. ๑ – ๐๐๐๗ ฟากใต้
 ด้านตะวันออก จดถนนสาย ง ๑ ฟากตะวันตก
 ด้านใต้ จดเส้นขนานระยะ ๒๕๐ เมตร กับศูนย์กลางทางหลวงชนบท
 สต. ๓๐๐๓ ฟากเหนือ
 ด้านตะวันตก จดทางหลวงชนบท สต. ๔๐๒๐ ฟากตะวันออก
- ๔.๒๑ ด้านเหนือ จดเส้นขนานระยะ ๒๕๐ เมตร กับศูนย์กลางทางหลวงชนบท
 สต. ๓๐๐๓
 ด้านตะวันออก จดถนนสาย ง ๑ ฟากตะวันตก
 ด้านใต้ จดทางหลวงชนบท สต. ๓๐๐๓ ฟากเหนือ
 ด้านตะวันตก จดทางหลวงชนบท สต. ๔๐๒๐ ฟากตะวันออก

๔.๒๒ ด้านเหนือ จดทางหลวงชนบท สต. ๔๐๒๐ ปากใต้

ด้านตะวันออก จดทางหลวงชนบท สต. ๔๐๒๐ ปากตะวันตก ที่ทำการ
องค์การบริหารส่วนตำบลละงู ถนนสาย ง ๒ ปากตะวันตก และคลองแปะสน ฝั่งตะวันตก

ด้านตะวันตก จดเขตผังเมืองรวมด้านตะวันตก ซึ่งเป็นคลองต้นตอ ฝั่งตะวันออก
คลองสาธารณะ ฝั่งเหนือ ทางหลวงแผ่นดินหมายเลข ๔๐๕๒ ปากตะวันออก เส้นตั้งฉากกับทางหลวง
แผ่นดินหมายเลข ๔๐๕๒ ปากตะวันออก ที่จุดซึ่งห่างจากทางหลวงชนบท สต. ๔๐๒๐ บรรจบกับ
ทางหลวงแผ่นดินหมายเลข ๔๐๕๒ ไปทางทิศตะวันตกเฉียงใต้ตามแนวทางหลวงแผ่นดินหมายเลข ๔๐๕๒
เป็นระยะ ๗๐๐ เมตร เส้นขนานระยะ ๒๐๐ เมตร กับศูนย์กลางทางหลวงแผ่นดินหมายเลข ๔๐๕๒
และโรงเรียนบ้านลาหงา

๔.๒๓ ด้านเหนือ จดถนนสาย ง ๒ ปากใต้

ด้านตะวันออก จดทางหลวงชนบท สต. ๔๐๒๐ ปากตะวันตก

ด้านใต้ จดเส้นตั้งฉากกับทางหลวงชนบท สต. ๔๐๒๐ ปากตะวันออก
ที่จุดซึ่งอยู่ห่างจากทางหลวงชนบท สต. ๔๐๒๐ บรรจบกับทางหลวงชนบท สต. ๓๐๐๓ ไปทางทิศตะวันตกเฉียงใต้
ตามแนวทางหลวงชนบท สต. ๔๐๒๐ เป็นระยะ ๒,๐๐๐ เมตร เขตผังเมืองรวมด้านใต้ ซึ่งเป็น
เส้นขนานระยะ ๘๐ เมตร กับศูนย์กลางทางหลวงชนบท สต. ๔๐๒๐ โรงเรียนบ้านปากละงูและเขตผังเมืองรวม
ด้านใต้ ซึ่งเป็นอ่าวละงู

ด้านตะวันตก จดคลองต้นตอ ฝั่งตะวันตก และคลองแปะสน ฝั่งตะวันออก

ทั้งนี้ ยกเว้นบริเวณหมายเลข ๘.๙ ที่กำหนดไว้เป็นสีเทาอ่อน

๔.๒๔ ด้านเหนือ จดที่สาธารณประโยชน์ทุ่งใหญ่ ที่ว่าการอำเภอละงู สำนักงาน
การประปาส่วนภูมิภาค อำเภอละงู สำนักงานขนส่งจังหวัดสตูล สาขาอำเภอละงู ศูนย์สุขภาพชุมชน
บ้านในเมือง และมหาวิทยาลัยราชภัฏสงขลา วิทยาเขตสตูล

ด้านตะวันออก จดเขตป่าสงวนแห่งชาติ ป่าเลนจังหวัดสตูล ตอนที่ ๒

ด้านใต้ จดเขตผังเมืองรวมด้านใต้ ซึ่งเป็นเขตป่าสงวนแห่งชาติ
ป่าเลนจังหวัดสตูล ตอนที่ ๒ และเส้นตั้งฉากกับทางหลวงชนบท สต. ๔๐๒๐ ปากตะวันออก
ที่จุดซึ่งอยู่ห่างจากทางหลวงชนบท สต. ๔๐๒๐ บรรจบกับทางหลวงชนบท สต. ๓๐๐๓ ไปทาง
ทิศตะวันตกเฉียงใต้ตามแนวทางหลวงชนบท สต. ๔๐๒๐ เป็นระยะ ๒,๐๐๐ เมตร

ด้านตะวันตก จดทางหลวงชนบท สต. ๔๐๒๐ ปากตะวันออก วิทยาลัยการอาชีพละงู

๕. ที่ดินในบริเวณหมายเลข ๕.๑ ถึงหมายเลข ๕.๓ ที่กำหนดไว้เป็นสีเขียวอ่อน ให้เป็นที่ดินประเภทที่โล่งเพื่อนันทนาการและการรักษาคุณภาพสิ่งแวดล้อม มีรายการดังต่อไปนี้

๕.๑ เส้นขนานระยะ ๘ เมตรกับริมฝั่งคลองละงู ฝั่งเหนือ

๕.๒ เส้นขนานระยะ ๘ เมตร กับริมฝั่งคลองละงู ฝั่งใต้

๕.๓ สวนสาธารณะเทศบาลตำบลกำแพง

๖. ที่ดินในบริเวณหมายเลข ๖.๑ ถึงหมายเลข ๖.๓ ที่กำหนดไว้เป็นสีเขียวอ่อนมีเส้นทแยงสีขาว ให้เป็นที่ดินประเภทอนุรักษ์ป่าไม้ มีรายการดังต่อไปนี้

๖.๑ ป่าสงวนแห่งชาติ ป่าควนทังและป่าเขาขาว และป่าไม้ถาวรตามมติคณะรัฐมนตรี
ป่าควนทัง – ป่าเขาขาว

๖.๒ ป่าสงวนแห่งชาติ ป่าห้วยบ่วง ป่าเขาแดงและป่าเขาโต๊ะดู และป่าไม้ถาวรตามมติคณะรัฐมนตรี ป่าเขาแดง

๖.๓ ป่าสงวนแห่งชาติ ป่าเลน จังหวัดสตูล ตอนที่ ๒

๗. ที่ดินในบริเวณหมายเลข ๗.๑ ถึงหมายเลข ๗.๑๒ ที่กำหนดไว้เป็นสีเขียวมะกอก ให้เป็นที่ดินประเภทสถาบันการศึกษา มีรายการดังต่อไปนี้

๗.๑ โรงเรียนบ้านป่าฝาง

๗.๒ โรงเรียนบ้านควนฟ้าแลบ

๗.๓ โรงเรียนกำแพงวิทยา

๗.๔ โรงเรียนบ้านไสใหญ่

๗.๕ โรงเรียนบ้านโกตา

๗.๖ โรงเรียนอนุบาลละงู

๗.๗ โรงเรียนบ้านลาหงา

๗.๘ โรงเรียนบ้านเกาะยวน

๗.๙ โรงเรียนละงูพิทยาคม

๗.๑๐ โรงเรียนบ้านในเมือง

๗.๑๑ วิทยาลัยการอาชีพละงู

๗.๑๒ โรงเรียนบ้านปากละงู

๘. ที่ดินในบริเวณหมายเลข ๘.๑ ถึงหมายเลข ๘.๙ ที่กำหนดไว้เป็นสี่เทาอ่อน ให้เป็นที่ดินประเภทสถาบันศาสนา มีรายการดังต่อไปนี้

- ๘.๑ มัสยิดดารุลตักวา
- ๘.๒ มัสยิดบ้านป่าฝาง
- ๘.๓ มัสยิดบ่าบาอุลอุลุม
- ๘.๔ มัสยิดบ้านปลักมาลัย
- ๘.๕ มัสยิดบ้านควนไสน
- ๘.๖ สำนักสงฆ์ปฏิบัติธรรมชายเขา
- ๘.๗ มัสยิดกลางกำแพง (ดารุสอาดีย์)
- ๘.๘ วัดอาหารรังษุณี
- ๘.๙ มัสยิดบ้านปากละงู

๙. ที่ดินในบริเวณหมายเลข ๙.๑ ถึงหมายเลข ๙.๑๐ ที่กำหนดไว้เป็นสีน้ำเงิน ให้เป็นที่ดินประเภทสถาบันราชการ การสาธารณูปโภคและสาธารณูปการ มีรายการดังต่อไปนี้

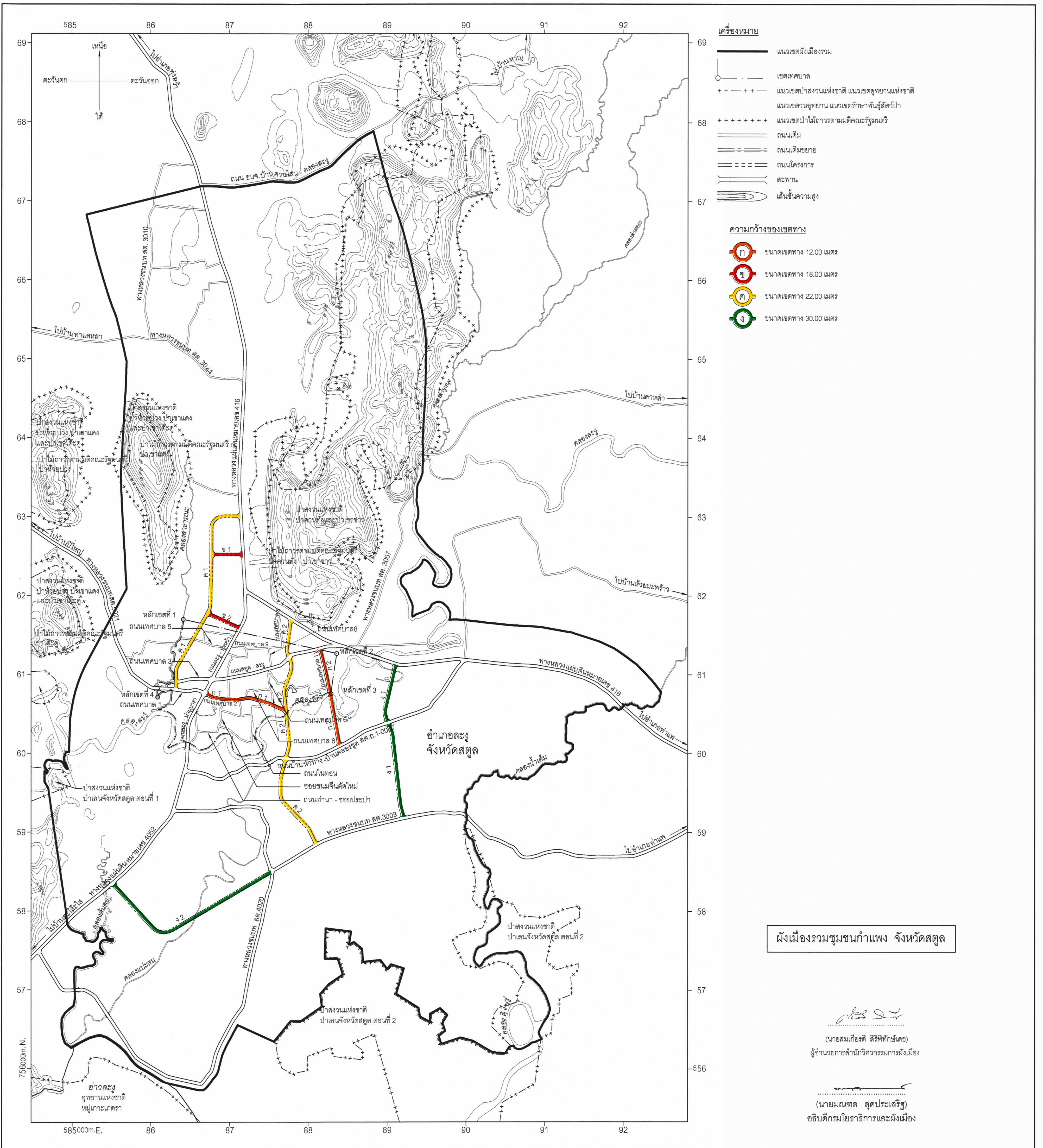
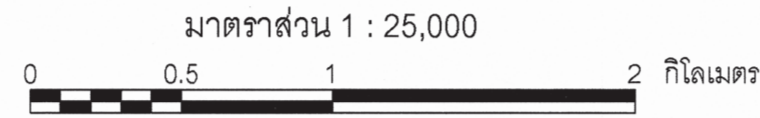
- ๙.๑ โรงพยาบาลละงู
- ๙.๒ สำนักงานกองทุนสงเคราะห์การทำสวนยางอำเภอละงู
- ๙.๓ สำนักงานการไฟฟ้าส่วนภูมิภาค (สาขาอำเภอละงู
- ๙.๔ หน่วยควบคุมโรคติดต่อฯ โดยแมลงที่ ๖ ละงู และสำนักงานสาธารณสุขอำเภอละงู
- ๙.๕ สถานีประมงน้ำจืด
- ๙.๖ สถานีไฟฟ้า สถานีย่อยอำเภอละงู
- ๙.๗ สำนักงานเทศบาลตำบลกำแพง ที่ทำการองค์การบริหารส่วนตำบลกำแพง สำนักงานที่ดิน

จังหวัดสตูล สาขาละงู และห้องสมุดประชาชนอำเภอละงู

- ๙.๘ อำเภอละงู สถานีตำรวจภูธรละงู
- ๙.๙ ที่ทำการองค์การบริหารส่วนตำบลละงู

๙.๑๐ ที่สาธารณประโยชน์ทุ่งใหญ่ ที่ว่าการอำเภอละงู สำนักงานการประปาส่วนภูมิภาคอำเภอละงู สำนักงานขนส่งจังหวัดสตูล สาขาอำเภอละงู ศูนย์สุขภาพชุมชนบ้านในเมือง และมหาวิทยาลัยราชภัฏสงขลา วิทยาเขตสตูล

แผนผังแสดงโครงการคมนาคมและขนส่งท้ายกฎกระทรวง
ให้ใช้บังคับผังเมืองรวมชุมชนกำแพง จังหวัดสตูล
พ.ศ. 2561



- เครื่องหมาย**
- แนวเขตผังเมืองรวม
 - เขตเทศบาล
 - แนวเขตป่าสงวนแห่งชาติ แนวเขตอุทยานแห่งชาติ แนวเขตวนอุทยาน แนวเขตรักษาพันธุ์สัตว์ป่า
 - แนวเขตป่าไม้ถาวรตามมติคณะรัฐมนตรี
 - ถนนเดิม
 - ถนนเดิมขยาย
 - ถนนโครงการ
 - สะพาน
 - เส้นชั้นความสูง
- ความกว้างของเขตทาง**
- ขนาดเขตทาง 12.00 เมตร
 - ขนาดเขตทาง 18.00 เมตร
 - ขนาดเขตทาง 22.00 เมตร
 - ขนาดเขตทาง 30.00 เมตร

ผังเมืองรวมชุมชนกำแพง จังหวัดสตูล

(นายสมเกียรติ สิริพิทักษ์เดช)
ผู้อำนวยการสำนักวิศวกรรมผังเมือง

(นายมนตรี สุตประเสริฐ)
อธิบดีกรมโยธาธิการและผังเมือง

รายการประกอบแผนผังแสดงโครงการคมนาคมและขนส่งทำยกภูกระทรง
ให้ใช้บังคับผังเมืองรวมชุมชนกำแพง จังหวัดสตูล

พ.ศ. ๒๕๖๑

ถนนตามแผนผังแสดงโครงการคมนาคมและขนส่ง แบ่งออกเป็น ๔ ขนาด คือ

๑. ถนนแบบ ก ขนาดเขตทาง ๑๒.๐๐ เมตร จำนวน ๒ สาย ดังนี้

ถนนสาย ก ๑ เป็นถนนเดิมกำหนดให้ขยายเขตทาง คือ ถนนเทศบาล ๒ และถนนโครงการกำหนดให้ก่อสร้างใหม่เริ่มต้นจากถนนละงู - ปากบารา ไปทางทิศตะวันออกเฉียงใต้ตามแนวถนนเทศบาล ๒ ระยะประมาณ ๕๔๐ เมตร ไปทางทิศตะวันออกเฉียงใต้ ระยะประมาณ ๕๓๐ เมตร จนบรรจบกับถนนสาย ค ๒ ที่บริเวณห่างจากถนนสาย ค ๒ ตัดกับถนนไม่ปรากฏชื่อ ไปทางทิศตะวันตกเฉียงใต้และทิศใต้ตามแนวถนนสาย ค ๒ ระยะประมาณ ๓๕๐ เมตร

ถนนสาย ก ๒ เป็นถนนเดิมกำหนดให้ขยายเขตทาง คือ ถนนเทศบาล ๑๑ และถนนโครงการกำหนดให้ก่อสร้างใหม่ เริ่มต้นจากถนนสตูล - ละงู ไปทางทิศตะวันออกเฉียงใต้ตามแนวถนนเทศบาล ๑๑ ระยะประมาณ ๔๒๐ เมตร ไปทางทิศตะวันออกเฉียงใต้ ระยะประมาณ ๘๕๐ เมตร จนบรรจบกับถนนบ้านหัวทาง - บ้านคลองขุด สต.ถ. ๑ - ๐๐๐๗ ที่บริเวณห่างจากถนนบ้านหัวทาง - บ้านคลองขุด สต.ถ. ๑ - ๐๐๐๗ ตัดกับถนนสาย ง ๑ ไปทางทิศตะวันออกเฉียงใต้ตามแนวถนนบ้านหัวทาง - บ้านคลองขุด สต.ถ. ๑ - ๐๐๐๗ ระยะประมาณ ๖๘๐ เมตร

๒. ถนนแบบ ข ขนาดเขตทาง ๑๘.๐๐ เมตร จำนวน ๒ สาย ดังนี้

ถนนสาย ข ๑ เป็นถนนโครงการกำหนดให้ก่อสร้างใหม่ เริ่มต้นจากทางหลวงแผ่นดินหมายเลข ๔๑๖ ที่บริเวณห่างจากทางหลวงแผ่นดินหมายเลข ๔๑๖ บรรจบกับถนนละงู - ทุ่งหว้า ไปทางทิศเหนือตามแนวทางหลวงแผ่นดินหมายเลข ๔๑๖ ระยะประมาณ ๔๕๐ เมตร ไปทางทิศตะวันตก ระยะประมาณ ๔๐๐ เมตร จนบรรจบกับถนนสาย ค ๑ ที่บริเวณห่างจากถนนสาย ค ๑ บรรจบกับทางหลวงแผ่นดินหมายเลข ๔๑๖ ไปทางทิศตะวันตกและทิศใต้ตามแนวถนนสาย ค ๑ ระยะประมาณ ๗๘๐ เมตร

ถนนสาย ข ๒ เป็นถนนโครงการกำหนดให้ก่อสร้างใหม่ เริ่มต้นจากถนนละงู - ทุ่งหว้า ที่บริเวณห่างจากถนนละงู - ทุ่งหว้า บรรจบกับทางหลวงแผ่นดินหมายเลข ๔๑๖ ไปทางทิศใต้และทิศตะวันตกเฉียงใต้ตามแนวถนนละงู - ทุ่งหว้า ระยะประมาณ ๕๐๐ เมตร ไปทางทิศตะวันตกเฉียงเหนือ ระยะประมาณ ๔๕๐ เมตร จนบรรจบกับถนนสาย ค ๑ ที่บริเวณห่างจากถนนสาย ค ๑ บรรจบกับถนนเทศบาล ๕ ไปทางทิศตะวันออกเฉียงเหนือตามแนวถนนสาย ค ๑ ระยะประมาณ ๓๘๐ เมตร

๓. ถนนแบบ ค ขนาดเขตทาง ๒๒.๐๐ เมตร จำนวน ๒ สาย ดังนี้

ถนนสาย ค ๑ เป็นถนนโครงการกำหนดให้ก่อสร้างใหม่ เริ่มต้นจากทางหลวงแผ่นดินหมายเลข ๔๑๖ ที่บริเวณห่างจากทางหลวงแผ่นดินหมายเลข ๔๑๖ บรรจบกับถนนละงู - ทุ่งหว้า ไปทางทิศเหนือตามแนวทางหลวงแผ่นดินหมายเลข ๔๑๖ ระยะประมาณ ๙๔๐ เมตร ไปทางทิศตะวันตกและทิศใต้ ระยะประมาณ ๗๙๐ เมตร บรรจบกับถนนสาย ข ๑ ที่บริเวณห่างจากถนนสาย ข ๑ บรรจบกับทางหลวงแผ่นดินหมายเลข ๔๑๖ ไปทางทิศตะวันตกตามแนวถนนสาย ข ๑ ระยะประมาณ ๔๐๐ เมตร ไปทางทิศใต้และทิศตะวันตกเฉียงใต้ ระยะประมาณ ๗๖๐ เมตร บรรจบกับถนนสาย ข ๒ ที่บริเวณห่างจากถนนสาย ข ๒ บรรจบกับถนนละงู - ทุ่งหว้า ไปทางทิศตะวันตกเฉียงเหนือตามแนวถนนสาย ข ๒ ระยะประมาณ ๔๕๐ เมตร ไปทางทิศตะวันตกเฉียงใต้ ระยะประมาณ ๓๘๐ เมตร ตัดกับถนนเทศบาล ๕ ที่บริเวณห่างจากถนนเทศบาล ๕ บรรจบกับถนนละงู - ทุ่งหว้า ไปทางทิศตะวันตกเฉียงเหนือตามแนวถนนเทศบาล ๕ ระยะประมาณ ๔๗๐ เมตร ไปทางทิศตะวันตกเฉียงใต้และทิศใต้ ระยะประมาณ ๖๐๐ เมตร บรรจบกับถนนเทศบาล ๓ ที่บริเวณห่างจากถนนเทศบาล ๓ บรรจบกับถนนละงู - ทุ่งหว้า ไปทางทิศตะวันตกเฉียงใต้ตามแนวถนนเทศบาล ๓ ระยะประมาณ ๔๖๐ เมตร ไปทางทิศใต้ ระยะประมาณ ๑๐๐ เมตร จนบรรจบกับถนนเทศบาล ๑ ที่บริเวณห่างจากถนนเทศบาล ๑ บรรจบกับถนนละงู - ปากบารา ไปทางทิศตะวันตกเฉียงเหนือตามแนวถนนเทศบาล ๑ ระยะประมาณ ๓๘๐ เมตร

ถนนสาย ค ๒ เป็นถนนโครงการกำหนดให้ก่อสร้างใหม่ เริ่มต้นจากทางหลวงแผ่นดินหมายเลข ๔๑๖ ที่บริเวณห่างจากทางหลวงแผ่นดินหมายเลข ๔๑๖ บรรจบกับถนนเทศบาล ๘ ไปทางทิศตะวันออกเฉียงใต้ตามแนวทางหลวงแผ่นดินหมายเลข ๔๑๖ ระยะประมาณ ๑๕๐ เมตร ไปทางทิศตะวันตกเฉียงใต้ และทิศตะวันออกเฉียงใต้ ระยะประมาณ ๕๐๐ เมตร ตัดกับถนนสตูล - ละงู ที่บริเวณห่างจากถนนสตูล - ละงู บรรจบกับทางหลวงแผ่นดินหมายเลข ๔๑๖ ไปทางทิศตะวันตกเฉียงใต้ตามแนวถนนสตูล - ละงู ระยะประมาณ ๖๕๐ เมตร ไปทางทิศตะวันออกเฉียงใต้ ทิศตะวันตกเฉียงใต้และทิศใต้ ระยะประมาณ ๖๘๐ เมตร บรรจบกับถนนสาย ก ๑ ที่บริเวณห่างจากถนนสาย ก ๑ ตัดกับถนนไม้ปรากฏชื่อ ไปทางทิศตะวันออกเฉียงใต้ตามแนวถนนสาย ก ๑ ระยะประมาณ ๒๔๐ เมตร ไปทางทิศใต้และทิศตะวันตกเฉียงใต้ ระยะประมาณ ๖๔๐ เมตร ตัดกับทางหลวงชนบท สต. ๓๐๕๖ ที่บริเวณห่างจากถนนบ้านหัวทาง - บ้านคลองขุด สต.ถ. ๑ - ๐๐๐๗ บรรจบกับถนนสาย ก ๒ ไปทางทิศตะวันตกเฉียงใต้ตามแนวถนนบ้านหัวทาง - บ้านคลองขุด สต.ถ. ๑ - ๐๐๐๗ ระยะประมาณ ๗๒๐ เมตร

ไปทางทิศตะวันตกเฉียงใต้และทิศตะวันออกเฉียงใต้ ระยะประมาณ ๑,๒๖๐ เมตร จนบรรจบกับทางหลวงชนบท สต. ๓๐๐๓ ที่บริเวณห่างจากทางหลวงชนบท สต. ๓๐๐๓ บรรจบกับทางหลวงชนบท สต. ๔๐๒๐ ไปทางทิศตะวันออกเฉียงเหนือตามแนวทางหลวงชนบท สต. ๓๐๐๓ ระยะประมาณ ๖๗๐ เมตร

๔. ถนนแบบ ง ขนาดเขตทาง ๓๐.๐๐ เมตร จำนวน ๒ สาย ดังนี้

ถนนสาย ง ๑ เป็นถนนเดิมไม่ปรากฏชื่อที่กำหนดให้ขยายเขตทาง และถนนโครงการกำหนดให้ก่อสร้างใหม่ เริ่มต้นจากทางหลวงแผ่นดินหมายเลข ๔๑๖ ที่บริเวณห่างจากทางหลวงแผ่นดินหมายเลข ๔๑๖ บรรจบกับถนนบ้านหัวทาง – บ้านคลองขุด สต.ถ. ๑ – ๐๐๐๗ ไปทางทิศตะวันตกเฉียงใต้และทิศตะวันตกเฉียงเหนือ ตามแนวทางหลวงแผ่นดินหมายเลข ๔๑๖ ระยะประมาณ ๘๙๐ เมตร ไปทางทิศตะวันตกเฉียงใต้และทิศตะวันออกเฉียงใต้ ระยะประมาณ ๗๗๐ เมตร ตัดกับถนนบ้านหัวทาง – บ้านคลองขุด สต.ถ. ๑ – ๐๐๐๗ ที่บริเวณห่างจากถนนบ้านหัวทาง – บ้านคลองขุด สต.ถ. ๑ – ๐๐๐๗ บรรจบกับทางหลวงแผ่นดินหมายเลข ๔๑๖ ไปทางทิศตะวันตกเฉียงใต้ ตามแนวถนนบ้านหัวทาง – บ้านคลองขุด สต.ถ. ๑ – ๐๐๐๗ ระยะประมาณ ๑,๓๒๐ เมตร ไปทางทิศตะวันออกเฉียงใต้ ระยะประมาณ ๑,๐๖๐ เมตร บรรจบกับถนนไม่ปรากฏชื่อ ที่บริเวณห่างจากทางหลวงชนบท สต. ๓๐๐๓ บรรจบกับถนนไม่ปรากฏชื่อไปทางทิศตะวันตกเฉียงเหนือ ระยะประมาณ ๑๗๐ เมตร ไปทางทิศตะวันออกเฉียงใต้ตามแนวถนนไม่ปรากฏชื่อ จนบรรจบกับทางหลวงชนบท สต. ๓๐๐๓

ถนนสาย ง ๒ เป็นถนนโครงการกำหนดให้ก่อสร้างใหม่ เริ่มต้นจากทางหลวงแผ่นดินหมายเลข ๔๐๕๒ ที่บริเวณห่างจากทางหลวงแผ่นดินหมายเลข ๔๐๕๒ บรรจบกับทางหลวงชนบท สต. ๔๐๒๐ ไปทางทิศตะวันตกเฉียงใต้ตามแนวทางหลวงแผ่นดินหมายเลข ๔๐๕๒ ระยะประมาณ ๑,๒๑๐ เมตร ไปทางทิศตะวันออกเฉียงใต้และทิศตะวันออกเฉียงเหนือ ระยะประมาณ ๒,๕๙๐ เมตร จนบรรจบกับทางหลวงชนบท สต. ๔๐๒๐ ที่บริเวณทางหลวงชนบท สต. ๓๐๐๓ บรรจบกับทางหลวงชนบท สต. ๔๐๒๐

หมายเหตุ :- เหตุผลในการประกาศใช้กฎกระทรวงฉบับนี้ คือ โดยที่สมควรกำหนดให้ใช้บังคับผังเมืองรวมในท้องที่ตำบลกำแพง และตำบลละงู อำเภอละงู จังหวัดสตูล เพื่อใช้เป็นแนวทางในการพัฒนาและการดำรงรักษาเมืองและบริเวณที่เกี่ยวข้องหรือชนบท ในด้านการใช้ประโยชน์ในทรัพย์สิน การคมนาคม และการขนส่ง การสาธารณสุขปโภค บริการสาธารณะ และสภาพแวดล้อม ทั้งนี้ เพื่อให้บรรลุวัตถุประสงค์ของการผังเมือง และโดยที่มาตรา ๒๖ วรรคหนึ่ง แห่งพระราชบัญญัติการผังเมือง พ.ศ. ๒๕๑๘ ซึ่งแก้ไขเพิ่มเติมโดยพระราชบัญญัติการผังเมือง (ฉบับที่ ๔) พ.ศ. ๒๕๕๘ บัญญัติว่า การใช้บังคับผังเมืองรวมให้กระทำโดยกฎกระทรวง จึงจำเป็นต้องออกกฎกระทรวงนี้