



## กฎกระทรวง

ให้ใช้บังคับผังเมืองรวมจังหวัดยะลา (ฉบับที่ ๒)

พ.ศ. ๒๕๖๒

อาศัยอำนาจตามความในมาตรา ๕ แห่งพระราชบัญญัติการผังเมือง พ.ศ. ๒๕๑๘ และมาตรา ๒๖ วรรคหนึ่ง และมาตรา ๒๖/๑ แห่งพระราชบัญญัติการผังเมือง พ.ศ. ๒๕๑๘ ซึ่งแก้ไขเพิ่มเติมโดยพระราชบัญญัติการผังเมือง (ฉบับที่ ๔) พ.ศ. ๒๕๕๘ รัฐมนตรีว่าการกระทรวงมหาดไทยออกกฎกระทรวงไว้ดังต่อไปนี้

ข้อ ๑ ให้ยกเลิก (๒) ของข้อ ๗ แห่งกฎกระทรวงให้ใช้บังคับผังเมืองรวมจังหวัดยะลา พ.ศ. ๒๕๕๕

ข้อ ๒ ให้ยกเลิกความใน (๓) ของข้อ ๗ แห่งกฎกระทรวงให้ใช้บังคับผังเมืองรวมจังหวัดยะลา พ.ศ. ๒๕๕๕ และให้ใช้ความต่อไปนี้แทน

“(๓) ที่ดินในบริเวณหมายเลข ๓.๑ ถึงหมายเลข ๓.๑๐/๑ และหมายเลข ๓.๑๑ ที่กำหนดไว้เป็นสีเขียว ให้เป็นที่ดินประเภทชนบทและเกษตรกรรม”

ข้อ ๓ ให้ยกเลิก (๖) ของข้อ ๗ แห่งกฎกระทรวงให้ใช้บังคับผังเมืองรวมจังหวัดยะลา พ.ศ. ๒๕๕๕

ข้อ ๔ ให้ยกเลิกความในข้อ ๘ แห่งกฎกระทรวงให้ใช้บังคับผังเมืองรวมจังหวัดยะลา พ.ศ. ๒๕๕๕ และให้ใช้ความต่อไปนี้แทน

“ข้อ ๘ ที่ดินประเภทชุมชน ให้ใช้ประโยชน์ที่ดินเพื่อการอยู่อาศัย พาณิชยกรรม เกษตรกรรม สถาบันราชการ สถาบันการศึกษา สถาบันศาสนา การสาธารณสุขและสาธารณสุขการ

ที่ดินประเภทนี้ ห้ามใช้ประโยชน์ที่ดินเพื่อกิจการตามที่กำหนด ดังต่อไปนี้

(๑) โรงงานตามกฎหมายว่าด้วยโรงงานตามประเภท ชนิด และจำพวกทำกฎกระทรวงนี้

(๒) คลังน้ำมันและสถานที่เก็บรักษาน้ำมัน ลักษณะที่สาม ตามกฎหมายว่าด้วยการควบคุม น้ำมันเชื้อเพลิง เพื่อการจำหน่าย

(๓) คลังก๊าซปิโตรเลียมเหลว สถานที่บรรจุก๊าซปิโตรเลียมเหลวประเภทโรงบรรจุ สถานที่บรรจุก๊าซปิโตรเลียมเหลวประเภทห้องบรรจุ และสถานที่เก็บรักษาก๊าซปิโตรเลียมเหลวประเภทโรงเก็บ ตามกฎหมายว่าด้วยการควบคุมน้ำมันเชื้อเพลิง

(๔) เลี้ยงม้า โค กระบือ สุกร แพะ แกะ ห่าน เป็ด ไก่ ภูเขา หรือสัตว์ป่า ตามกฎหมายว่าด้วยการสงวนและคุ้มครองสัตว์ป่า เพื่อการค้า

(๕) จัดสรรที่ดินเพื่อประกอบอุตสาหกรรม

(๖) โซโลเก็บผลผลิตทางการเกษตร

(๗) กำจัดมูลฝอย”

ข้อ ๕ ให้ยกเลิกข้อ ๙ แห่งกฎกระทรวงให้ใช้บังคับผังเมืองรวมจังหวัดยะลา พ.ศ. ๒๕๕๕

ข้อ ๖ ให้ยกเลิกความในข้อ ๑๐ แห่งกฎกระทรวงให้ใช้บังคับผังเมืองรวมจังหวัดยะลา พ.ศ. ๒๕๕๕ และให้ใช้ความต่อไปนี้แทน

“ข้อ ๑๐ ที่ดินประเภทชนบทและเกษตรกรรม ให้ใช้ประโยชน์ที่ดินเพื่อเกษตรกรรม หรือเกี่ยวข้องกับเกษตรกรรม และวนเกษตร

ที่ดินประเภทนี้ ห้ามใช้ประโยชน์ที่ดินเพื่อกิจการตามที่กำหนด ดังต่อไปนี้

(๑) โรงงานตามกฎหมายว่าด้วยโรงงานตามประเภท ชนิด และจำพวกท้ายกฎกระทรวงนี้

(๒) คลังน้ำมันและสถานที่เก็บรักษาน้ำมัน ลักษณะที่สาม ตามกฎหมายว่าด้วยการควบคุม น้ำมันเชื้อเพลิง เพื่อการค้า

(๓) คลังก๊าซปิโตรเลียมเหลว สถานที่บรรจุก๊าซปิโตรเลียมเหลวประเภทโรงบรรจุ สถานที่บรรจุก๊าซปิโตรเลียมเหลวประเภทห้องบรรจุ และสถานที่เก็บรักษาปิโตรเลียมเหลวประเภทโรงเก็บ ตามกฎหมายว่าด้วยการควบคุมน้ำมันเชื้อเพลิง

(๔) จัดสรรที่ดินเพื่อประกอบอุตสาหกรรม

การใช้ประโยชน์ที่ดินริมฝั่งแม่น้ำปัตตานีและแม่น้ำสายบุรี ให้มีที่ว่างตามแนวนานริมฝั่งตามสภาพธรรมชาติของแม่น้ำปัตตานีและแม่น้ำสายบุรีไม่น้อยกว่า ๑๒ เมตร และที่ดินริมฝั่งแม่น้ำลำคลอง หรือแหล่งน้ำสาธารณะอื่น ให้มีที่ว่างตามแนวนานริมฝั่งตามสภาพธรรมชาติของแม่น้ำลำคลอง หรือแหล่งน้ำสาธารณะไม่น้อยกว่า ๖ เมตร เว้นแต่เป็นการก่อสร้างเพื่อการคมนาคมทางน้ำ หรือการสาธารณสุข

ข้อ ๗ ให้ยกเลิกความในข้อ ๑๑ แห่งกฎกระทรวงให้ใช้บังคับผังเมืองรวมจังหวัดยะลา พ.ศ. ๒๕๕๕ และให้ใช้ความต่อไปนี้แทน

“ข้อ ๑๑ ที่ดินประเภทอนุรักษ์ชนบทและเกษตรกรรม ให้ใช้ประโยชน์ที่ดินเพื่อเกษตรกรรม หรือเกี่ยวข้องกับเกษตรกรรม

ที่ดินประเภทนี้ ห้ามใช้ประโยชน์ที่ดินเพื่อกิจการตามที่กำหนด ดังต่อไปนี้

(๑) โรงงานตามกฎหมายว่าด้วยโรงงานตามประเภท ชนิด และจำพวกท้ายกฎกระทรวงนี้

(๒) คลังน้ำมันและสถานที่เก็บรักษาน้ำมัน ลักษณะที่สาม ตามกฎหมายว่าด้วยการควบคุม น้ำมันเชื้อเพลิง เพื่อการจำหน่าย

(๓) คลังก๊าซปิโตรเลียมเหลว สถานที่บรรจุก๊าซปิโตรเลียมเหลวประเภทโรงบรรจุ สถานที่บรรจุก๊าซปิโตรเลียมเหลวประเภทห้องบรรจุ และสถานที่เก็บรักษาก๊าซปิโตรเลียมเหลวประเภทโรงเก็บ ตามกฎหมายว่าด้วยการควบคุมน้ำมันเชื้อเพลิง

(๔) โรงแรมตามกฎหมายว่าด้วยโรงแรม

(๕) จัดสรรที่ดินเพื่อประกอบอุตสาหกรรม

(๖) การอยู่อาศัยหรือประกอบพาณิชย์กรรมประเภทอาคารขนาดใหญ่

(๗) สวนสนุก

(๘) สนามกอล์ฟ

(๙) การกำจัดวัตถุอันตรายตามกฎหมายว่าด้วยวัตถุอันตราย

(๑๐) กำจัดมูลฝอยหรือสิ่งปฏิกูล

(๑๑) ซื้อขายหรือเก็บเศษวัสดุ

การใช้ประโยชน์ที่ดินริมฝั่งแม่น้ำปัดตานีและแม่น้ำสายบุรี ให้มีที่ว่างตามแนวนานริมฝั่ง ตามสภาพธรรมชาติของแม่น้ำปัดตานีและแม่น้ำสายบุรีไม่น้อยกว่า ๑๒ เมตร และที่ดินริมฝั่งแม่น้ำ ลำคลอง หรือแหล่งน้ำสาธารณะอื่น ให้มีที่ว่างตามแนวนานริมฝั่งตามสภาพธรรมชาติของแม่น้ำ ลำคลอง หรือแหล่งน้ำสาธารณะไม่น้อยกว่า ๖ เมตร เว้นแต่เป็นการก่อสร้างเพื่อการคมนาคมทางน้ำ หรือการสาธารณสุขปโภค”

ข้อ ๘ ให้ยกเลิกข้อ ๑๓ แห่งกฎกระทรวงให้ใช้บังคับผังเมืองรวมจังหวัดยะลา พ.ศ. ๒๕๕๕

ข้อ ๙ ให้ยกเลิกความในข้อ ๑๔ แห่งกฎกระทรวงให้ใช้บังคับผังเมืองรวมจังหวัดยะลา พ.ศ. ๒๕๕๕ และให้ใช้ความต่อไปนี้แทน

“ข้อ ๑๔ ที่ดินประเภทอนุรักษ์ป่าไม้ ให้ใช้ประโยชน์ที่ดินเพื่อการสงวนและคุ้มครองดูแลรักษา หรือบำรุงป่าไม้ สัตว์ป่า ต้นน้ำ ลำธาร และทรัพยากรธรรมชาติอื่น ๆ ตามกฎหมายเกี่ยวกับการป่าไม้ การสงวนและคุ้มครองสัตว์ป่า และการส่งเสริมและรักษาคุณภาพสิ่งแวดล้อมแห่งชาติ หรือมติ คณะรัฐมนตรีเท่านั้น

ที่ดินประเภทนี้ซึ่งเอกชนเป็นเจ้าของหรือผู้ครอบครองโดยชอบด้วยกฎหมาย ให้ใช้ประโยชน์ที่ดิน เพื่อเกษตรกรรม และการอยู่อาศัยในอาคารประเภทบ้านเดี่ยวซึ่งมิใช่การจัดสรรที่ดิน โดยมีขนาด พื้นี่อาคารไม่เกิน ๔๐๐ ตารางเมตร และมีความสูงของอาคารไม่เกิน ๘ เมตร การวัดความสูง ของอาคารให้วัดจากระดับพื้นดินที่ก่อสร้างถึงพื้นดาดฟ้า สำหรับอาคารทรงจั่วหรือปั้นหยาให้วัดจาก ระดับพื้นดินที่ก่อสร้างถึงยอดคาน้ำของชั้นสูงสุด”

ข้อ ๑๐ ให้ยกเลิกบัญชีท้ายกฎกระทรวงให้ใช้บังคับผังเมืองรวมจังหวัดยะลา พ.ศ. ๒๕๕๕

ข้อ ๑๑ ให้เพิ่มประเภท ชนิด และจำพวกของโรงงานที่ห้ามประกอบกิจการทำยักภูกระทรงนี้ เป็นประเภท ชนิด และจำพวกของโรงงานที่ห้ามประกอบกิจการทำยักภูกระทรงให้ใช้บังคับผังเมืองรวม จังหวัดยะลา พ.ศ. ๒๕๕๕

ข้อ ๑๒ ให้ยกเลิกที่ดินในบริเวณหมายเลข ๒ และที่ดินในบริเวณหมายเลข ๖ ในแผนผัง กำหนดการใช้ประโยชน์ที่ดินตามที่ได้จำแนกประเภททำยักภูกระทรงให้ใช้บังคับผังเมืองรวม จังหวัดยะลา พ.ศ. ๒๕๕๕

ข้อ ๑๓ ให้เพิ่มที่ดินในบริเวณหมายเลข ๓.๑๐/๑ ตามแผนผังกำหนดการใช้ประโยชน์ที่ดิน ตามที่ได้จำแนกประเภททำยักภูกระทรงนี้ ในแผนผังกำหนดการใช้ประโยชน์ที่ดินตามที่ได้จำแนกประเภท ทำยักภูกระทรงให้ใช้บังคับผังเมืองรวมจังหวัดยะลา พ.ศ. ๒๕๕๕

ข้อ ๑๔ ให้ยกเลิก ๒. ในรายการประกอบแผนผังกำหนดการใช้ประโยชน์ที่ดินตามที่ได้ จำแนกประเภททำยักภูกระทรงให้ใช้บังคับผังเมืองรวมจังหวัดยะลา พ.ศ. ๒๕๕๕

ข้อ ๑๕ ให้ยกเลิกความใน ๓. ในรายการประกอบแผนผังกำหนดการใช้ประโยชน์ที่ดินตามที่ได้ จำแนกประเภททำยักภูกระทรงให้ใช้บังคับผังเมืองรวมจังหวัดยะลา พ.ศ. ๒๕๕๕ และให้ใช้ความใน ๓. ตามรายการประกอบแผนผังกำหนดการใช้ประโยชน์ที่ดินตามที่ได้จำแนกประเภททำยักภูกระทรงนี้แทน

ข้อ ๑๖ ให้ยกเลิก ๖. ในรายการประกอบแผนผังกำหนดการใช้ประโยชน์ที่ดินตามที่ได้ จำแนกประเภททำยักภูกระทรงให้ใช้บังคับผังเมืองรวมจังหวัดยะลา พ.ศ. ๒๕๕๕

ข้อ ๑๗ ให้ยกเลิกความในรายการ ๓.๑๐ ในรายการประกอบแผนผังกำหนดการใช้ประโยชน์ที่ดิน ตามที่ได้จำแนกประเภททำยักภูกระทรงให้ใช้บังคับผังเมืองรวมจังหวัดยะลา พ.ศ. ๒๕๕๕ และให้ใช้ ความในรายการ ๓.๑๐ ตามรายการประกอบแผนผังกำหนดการใช้ประโยชน์ที่ดินตามที่ได้จำแนกประเภท ทำยักภูกระทรงนี้แทน

ข้อ ๑๘ ให้เพิ่มรายการ ๓.๑๐/๑ ตามรายการประกอบแผนผังกำหนดการใช้ประโยชน์ที่ดิน ตามที่ได้จำแนกประเภททำยักภูกระทรงนี้ ในรายการประกอบแผนผังกำหนดการใช้ประโยชน์ที่ดิน ตามที่ได้จำแนกประเภททำยักภูกระทรงให้ใช้บังคับผังเมืองรวมจังหวัดยะลา พ.ศ. ๒๕๕๕

ให้ไว้ ณ วันที่ ๒๓ มกราคม พ.ศ. ๒๕๖๒

พลเอก อนุพงษ์ เผ่าจินดา

รัฐมนตรีว่าการกระทรวงมหาดไทย

ประเภท ชนิด และจำพวกของโรงงานที่ห้ามประกอบกิจการ  
ท้ายกฎกระทรวงให้ใช้บังคับผังเมืองรวมจังหวัดยะลา (ฉบับที่ ๒) พ.ศ. ๒๕๖๒

- หมายเหตุ ๑. ลำดับที่ หมายถึง ลำดับที่ตามกฎหมายว่าด้วยโรงงาน  
๒. จำพวกที่ หมายถึง จำพวกที่ตามกฎหมายว่าด้วยโรงงาน

ที่ดินประเภทชุมชน			
ลำดับที่	ประเภทหรือชนิดของโรงงาน	จำพวกที่	หมายเหตุ
๗	(๑) โรงงานสกัดน้ำมันจากพืช หรือสัตว์ หรือไขมันจากสัตว์ ที่ใช้สารตัวทำละลายในการสกัด	๓	
	(๔) โรงงานทำน้ำมันจากพืช หรือสัตว์ หรือไขมันจากสัตว์ ให้บริสุทธิ์ที่ใช้สารตัวทำละลายในการสกัด	๓	
๔๒	(๑) โรงงานทำเคมีภัณฑ์ สารเคมี วัสดุเคมี ซึ่งมีไขป้อน	๓	
	(๒) โรงงานเก็บรักษา ลำเลียง แยก คัดเลือก หรือแบ่งบรรจุเฉพาะเคมีภัณฑ์อันตราย ซึ่งมีไขป้อน	๓	
๔๓	(๑) โรงงานทำปุ๋ย หรือสารป้องกันหรือกำจัดศัตรูพืชหรือสัตว์ (Pesticides)	๓	ยกเว้นจำพวกที่ ๓ เฉพาะปุ๋ยอินทรีย์และปุ๋ยเคมีที่ไม่มีการใช้แอมโมเนียไนเตรต (Ammonium Nitrate) หรือโปแตสเซียมคลอเรต (Potassium Chlorate) ให้ประกอบกิจการได้
	(๒) โรงงานเก็บรักษาหรือแบ่งบรรจุปุ๋ย หรือสารป้องกันหรือกำจัดศัตรูพืชหรือสัตว์ (Pesticides)	๓	ยกเว้นจำพวกที่ ๓ เฉพาะปุ๋ยอินทรีย์และปุ๋ยเคมีที่ไม่มีการใช้แอมโมเนียไนเตรต (Ammonium Nitrate) หรือโปแตสเซียมคลอเรต (Potassium Chlorate) ให้ประกอบกิจการได้
๔๔	โรงงานประกอบกิจการเกี่ยวกับการผลิตยางเรซินสังเคราะห์ ยางอีลาสโตเมอร์ พลาสติก หรือเส้นใยสังเคราะห์ซึ่งมีไขใยแก้ว	๓	
๔๕	(๑) โรงงานทำสี (Paints) สำหรับใช้ทา ฟัน หรือเคลือบ	๓	ยกเว้นจำพวกที่ ๓ เฉพาะสีน้ำให้ประกอบกิจการได้
	(๒) โรงงานทำน้ำมันชักเงา น้ำมันผสมสี หรือน้ำยาล้างสี	๓	
	(๓) โรงงานทำเซลล์ แล็กเกอร์ หรือผลิตภัณฑ์สำหรับใช้ยาหรืออุตสาหกรรม	๓	

ลำดับที่	ประเภทหรือชนิดของโรงงาน	จำพวกที่	หมายเหตุ
๔๘	(๔) โรงงานทำไม้ขีดไฟ วัตถุประสงค์ หรือดอกไม้เพลิง	๓	
	(๖) โรงงานทำหมึกหรือคาร์บอนดำ	๓	
๔๙	โรงงานกลั่นน้ำมันปิโตรเลียม	๓	
๕๐	(๔) โรงงานผสมผลิตภัณฑ์จากปิโตรเลียมเข้าด้วยกัน หรือการผสมผลิตภัณฑ์จากปิโตรเลียมกับวัสดุอื่น แต่ไม่รวมถึงการผสมผลิตภัณฑ์จากก๊าซธรรมชาติกับวัสดุอื่น	๓	ยกเว้นจำพวกที่ ๓ เฉพาะแอสฟัลต์ติกคอนกรีต ให้ประกอบกิจการได้
๘๙	โรงงานผลิตก๊าซ ซึ่งมีใช้ก๊าซธรรมชาติ และโรงงานส่งหรือจำหน่ายก๊าซ แต่ไม่รวมถึงโรงงานส่งหรือจำหน่ายก๊าซที่เป็นน้ำมันเชื้อเพลิง ตามกฎหมายว่าด้วยการควบคุมน้ำมันเชื้อเพลิง	๓	
๙๑	(๒) โรงงานบรรจุก๊าซ แต่ไม่รวมถึงการบรรจุก๊าซที่เป็นน้ำมันเชื้อเพลิง ตามกฎหมายว่าด้วยการควบคุมน้ำมันเชื้อเพลิง	๓	
๙๒	โรงงานห้องเย็นที่ใช้แอมโมเนียเป็นสารทำความเย็น	๑ ๒ และ ๓	
๙๙	โรงงานผลิต ซ่อมแซม หรือดัดแปลง เครื่องกระสุนปืน วัตถุประสงค์ หรือสิ่งอื่นใดที่มีอำนาจในการประหาร ทำลาย หรือทำให้หมดสมรรถภาพในทำนองเดียวกับเครื่องกระสุนปืน หรือวัตถุประสงค์ และรวมถึงสิ่งประกอบของสิ่งดังกล่าว	๓	
<b>ที่ดินประเภทชนบทและเกษตรกรรม</b>			
ลำดับที่	ประเภทหรือชนิดของโรงงาน	จำพวกที่	หมายเหตุ
๔๒	(๑) โรงงานทำเคมีภัณฑ์ สารเคมี วัสดุเคมี ซึ่งมีใช้ปุ๋ย	๓	
๔๓	(๑) โรงงานทำปุ๋ย หรือสารป้องกันหรือกำจัดศัตรูพืชหรือสัตว์ (Pesticides)	๓	ยกเว้นจำพวกที่ ๓ เฉพาะปุ๋ยอินทรีย์ และปุ๋ยเคมีที่ไม่มีการใช้แอมโมเนียไนเตรต (Ammonium Nitrate) หรือโปแตสเซียมคลอเรต (Potassium Chlorate) ให้ประกอบกิจการได้

ลำดับที่	ประเภทหรือชนิดของโรงงาน	จำพวกที่	หมายเหตุ
	(๒) โรงงานเก็บรักษาหรือแบ่งบรรจุปุ๋ย หรือสารป้องกันหรือกำจัดศัตรูพืชหรือสัตว์ (Pesticides)	๓	ยกเว้นจำพวกที่ ๓ เฉพาะปุ๋ยอินทรีย์ และปุ๋ยเคมีที่ไม่มีการใช้แอมโมเนียไนเตรต (Ammonium Nitrate) หรือโปแตสเซียมคลอเรต (Potassium Chlorate) ให้ประกอบกิจการได้
๔๔	โรงงานประกอบกิจการเกี่ยวกับการผลิตยางเรซินสังเคราะห์ ยางอีลาสโตเมอร์ พลาสติก หรือเส้นใยสังเคราะห์ซึ่งมีใยแก้ว	๓	
๔๘	(๔) โรงงานทำไม้ขีดไฟ วัตถุระเบิด หรือดอกไม้เพลิง	๓	
๔๙	โรงงานกลั่นน้ำมันปิโตรเลียม	๓	
๘๙	โรงงานผลิตก๊าซ ซึ่งมีใช้ก๊าซธรรมชาติ และโรงงานส่งหรือจำหน่ายก๊าซ แต่ไม่รวมถึงโรงงานส่งหรือจำหน่ายก๊าซที่เป็นน้ำมันเชื้อเพลิง ตามกฎหมายว่าด้วยการควบคุมน้ำมันเชื้อเพลิง	๓	
๙๙	โรงงานผลิต ซ่อมแซม หรือดัดแปลง เครื่องกระสุนปืน วัตถุระเบิด หรือสิ่งอื่นใดที่มีอำนาจในการประหาร ทำลาย หรือทำให้หมดสมรรถภาพในทำนองเดียวกับเครื่องกระสุนปืน หรือวัตถุระเบิด และรวมถึงสิ่งประกอบของสิ่งดังกล่าว	๓	

**ที่ดินประเภทอนุรักษ์ชนบทและเกษตรกรรม**

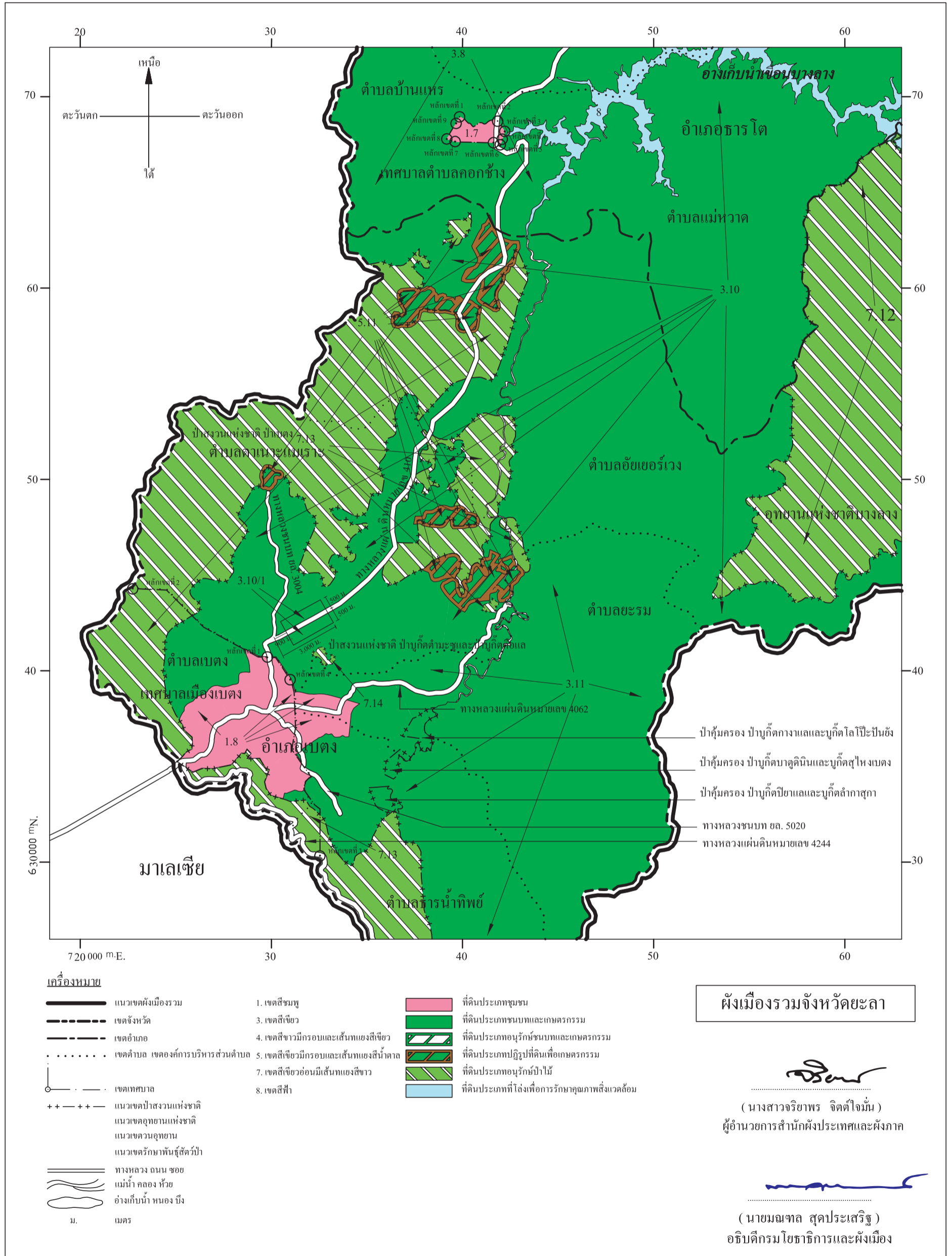
ลำดับที่	ประเภทหรือชนิดของโรงงาน	จำพวกที่	หมายเหตุ
๔๒	(๑) โรงงานทำเคมีภัณฑ์ สารเคมี วัสดุเคมี ซึ่งมีใช้ปุ๋ย	๓	
	(๒) โรงงานเก็บรักษา ลำเลียง แยก คัดเลือก หรือแบ่งบรรจุเฉพาะเคมีภัณฑ์อันตราย ซึ่งมีใช้ปุ๋ย	๓	
๔๓	(๑) โรงงานทำปุ๋ย หรือสารป้องกันหรือกำจัดศัตรูพืชหรือสัตว์ (Pesticides)	๓	ยกเว้นจำพวกที่ ๓ เฉพาะปุ๋ยอินทรีย์ และปุ๋ยเคมีที่ไม่มีการใช้แอมโมเนียไนเตรต (Ammonium Nitrate) หรือโปแตสเซียมคลอเรต (Potassium Chlorate) ให้ประกอบกิจการได้

ลำดับที่	ประเภทหรือชนิดของโรงงาน	จำพวกที่	หมายเหตุ
	(๒) โรงงานเก็บรักษาหรือแบ่งบรรจุปุ๋ย หรือสารป้องกันหรือกำจัดศัตรูพืชหรือสัตว์ (Pesticides)	๓	ยกเว้นจำพวกที่ ๓ เฉพาะปุ๋ยอินทรีย์ และปุ๋ยเคมีที่ไม่มีการใช้แอมโมเนียไนเตรต (Ammonium Nitrate) หรือโปแตสเซียมคลอเรต (Potassium Chlorate) ให้ประกอบกิจการได้
๔๔	โรงงานประกอบกิจการเกี่ยวกับการผลิตยางเรซินสังเคราะห์ ยางอีลาสโตเมอร์ พลาสติก หรือเส้นใยสังเคราะห์ซึ่งมีใยแก้ว	๓	
๔๘	(๔) โรงงานทำไม้ขีดไฟ วัตถุระเบิด หรือดอกไม้เพลิง	๓	
๔๙	โรงงานกลั่นน้ำมันปิโตรเลียม	๓	
๕๐	(๔) โรงงานผสมผลิตภัณฑ์จากปิโตรเลียมเข้าด้วยกัน หรือการผสมผลิตภัณฑ์จากปิโตรเลียมกับวัสดุอื่น แต่ไม่รวมถึงการผสมผลิตภัณฑ์จากก๊าซธรรมชาติกับวัสดุอื่น	๓	ยกเว้นจำพวกที่ ๓ เฉพาะแอสฟัลต์ติกคอนกรีต ให้ประกอบกิจการได้
๘๙	โรงงานผลิตก๊าซ ซึ่งมีใช้ก๊าซธรรมชาติ และโรงงานส่งหรือจำหน่ายก๊าซ แต่ไม่รวมถึงโรงงานส่งหรือจำหน่ายก๊าซที่เป็นน้ำมันเชื้อเพลิง ตามกฎหมายว่าด้วยการควบคุมน้ำมันเชื้อเพลิง	๓	
๙๙	โรงงานผลิต ซ่อมแซม หรือดัดแปลง เครื่องกระสุนปืน วัตถุระเบิด หรือสิ่งอื่นใดที่มีอำนาจในการประหาร ทำลาย หรือทำให้หมดสมรรถภาพในทำนองเดียวกับเครื่องกระสุนปืน หรือวัตถุระเบิด และรวมถึงสิ่งประกอบของสิ่งดังกล่าว	๓	



แผนผังกำหนดการใช้ประโยชน์ที่ดินตามที่ได้จำแนกประเภทท้ายกฎกระทรวง  
ให้ใช้บังคับผังเมืองรวมจังหวัดยะลา (ฉบับที่ 2)  
พ.ศ. 2562

มาตราส่วน 1 : 200,000



รายการประกอบแผนผังกำหนดการใช้ประโยชน์ที่ดินตามที่ได้จำแนกประเภททำยกกฎกระทรวง  
ให้ใช้บังคับผังเมืองรวมจังหวัดยะลา (ฉบับที่ ๒)

พ.ศ. ๒๕๖๒

การใช้ประโยชน์ที่ดินใน ๓. รายการ ๓.๑๐ และรายการ ๓.๑๐/๑ ให้เป็นไปตามที่กำหนด  
ดังต่อไปนี้

๓. ที่ดินในบริเวณหมายเลข ๓.๑ ถึงหมายเลข ๓.๑๐/๑ และหมายเลข ๓.๑๑ ที่กำหนดไว้  
เป็นสีเขียว ให้เป็นที่ดินประเภทชนบทและเกษตรกรรม มีรายการดังต่อไปนี้

๓.๑๐ ด้านเหนือ จดอ่างเก็บน้ำเขื่อนบางลาง  
ด้านตะวันออก จดเขตอุทยานแห่งชาติบางลาง และเขตรักษาพันธุ์สัตว์ป่า  
ป่าฮาลาและปาบาลา

ด้านใต้ จดเขตผังเมืองรวมด้านใต้ ซึ่งเป็นเขตการปกครอง  
ของจังหวัดยะลา เส้นแบ่งเขตการปกครองระหว่างตำบลอัยเยอร์เวงกับตำบลยะรม เขตป่าสงวนแห่งชาติ  
ป่าเบตง เขตปฏิรูปที่ดิน ป่าเบตง ทางหลวงแผ่นดินหมายเลข ๔๐๖๒ พากตะวันตกและปากเหนือ  
และเขตผังเมืองรวมเมืองเบตง ตามกฎกระทรวงให้ใช้บังคับผังเมืองรวมเมืองเบตง จังหวัดยะลา พ.ศ. ๒๕๕๔

ด้านตะวันตก จดเขตป่าสงวนแห่งชาติ ป่าเบตง ที่ดินประเภท  
เขตปฏิรูปที่ดิน ป่าเบตง และเขตผังเมืองรวมด้านตะวันตก ซึ่งเป็นเขตการปกครองของจังหวัดยะลา  
ทั้งนี้ ยกเว้นบริเวณหมายเลข ๕.๑๑ ที่กำหนดไว้เป็นสีเขียวมีกรอบและเส้นทแยง  
สีน้ำตาล และบริเวณหมายเลข ๗.๑๓ และหมายเลข ๗.๑๔ ที่กำหนดไว้เป็นสีเขียวอ่อนมีเส้นทแยงสีขาว

๓.๑๐/๑ ด้านเหนือ จดเส้นขนานระยะ ๕๐๐ เมตร กับศูนย์กลาง  
ทางหลวงแผ่นดินหมายเลข ๔๑๐

ด้านตะวันออก จดเส้นตั้งฉากกับทางหลวงแผ่นดินหมายเลข ๔๑๐  
ปากตะวันตกและปากตะวันออก ที่จุดซึ่งอยู่ห่างจากทางหลวงชนบท ยล. ๓๐๐๔ บรรจบกับทางหลวงแผ่นดิน  
หมายเลข ๔๑๐ ไปทางทิศตะวันออกเฉียงเหนือตามแนวทางหลวงแผ่นดินหมายเลข ๔๑๐ เป็นระยะ ๓,๐๐๐ เมตร

ด้านใต้ จดเส้นขนานระยะ ๕๐๐ เมตร กับศูนย์กลาง  
ทางหลวงแผ่นดินหมายเลข ๔๑๐

ด้านตะวันตก จดเส้นตั้งฉากกับทางหลวงแผ่นดินหมายเลข ๔๑๐  
ปากตะวันออกและปากตะวันตก ที่จุดซึ่งอยู่ห่างจากทางหลวงชนบท ยล. ๓๐๐๔ บรรจบกับทางหลวงแผ่นดิน  
หมายเลข ๔๑๐ ไปทางทิศตะวันออกเฉียงเหนือตามแนวทางหลวงแผ่นดินหมายเลข ๔๑๐ เป็นระยะ ๙๐๐ เมตร

หมายเหตุ :- เหตุผลในการประกาศใช้กฎกระทรวงฉบับนี้ คือ โดยที่เป็นการสมควรแก้ไขเพิ่มเติมข้อกำหนดการใช้ประโยชน์ที่ดินตามกฎกระทรวงให้ใช้บังคับผังเมืองรวมจังหวัดยะลา พ.ศ. ๒๕๕๕ ในที่ดินประเภทชุมชน ที่ดินประเภทอุตสาหกรรมและคลังสินค้า ที่ดินประเภทชนบทและเกษตรกรรม ที่ดินประเภทอนุรักษ์ชนบทและเกษตรกรรม ที่ดินประเภทที่โล่งเพื่อการนันทนาการและรักษาคุณภาพสิ่งแวดล้อม และที่ดินประเภทอนุรักษ์ป่าไม้ เพื่อให้เหมาะสมกับสภาพการณ์ในปัจจุบัน จึงจำเป็นต้องออกกฎกระทรวงนี้