



กฎกระทรวง

ให้ใช้บังคับผังเมืองรวมชุมชนท่าวัง จังหวัดลพบุรี

พ.ศ. ๒๕๖๒

อาศัยอำนาจตามความในมาตรา ๕ วรรคหนึ่ง แห่งพระราชบัญญัติการผังเมือง พ.ศ. ๒๕๑๘ และมาตรา ๒๖ วรรคหนึ่ง แห่งพระราชบัญญัติการผังเมือง พ.ศ. ๒๕๑๘ ซึ่งแก้ไขเพิ่มเติมโดยพระราชบัญญัติการผังเมือง (ฉบับที่ ๔) พ.ศ. ๒๕๕๘ รัฐมนตรีว่าการกระทรวงมหาดไทย ออกกฎกระทรวงไว้ดังต่อไปนี้

ข้อ ๑ ให้ใช้บังคับผังเมืองรวม ในท้องที่ตำบลบางคู ตำบลท่าวัง และตำบลโพตลาดแก้ว อำเภอท่าวัง จังหวัดลพบุรี ภายในแนวเขตตามแผนที่ท้ายกฎกระทรวงนี้

ข้อ ๒ การวางและจัดทำผังเมืองรวมตามกฎกระทรวงนี้ มีวัตถุประสงค์เพื่อใช้เป็นแนวทางในการพัฒนา และการดำรงรักษาเมืองและบริเวณที่เกี่ยวข้องหรือชนบท ในด้านการใช้ประโยชน์ ในทรัพย์สิน การคมนาคมและการขนส่ง การสาธารณสุขปโภค บริการสาธารณะ และสภาพแวดล้อม ในบริเวณแนวเขตตามข้อ ๑ ให้สอดคล้องกับการพัฒนาระบบเศรษฐกิจและสังคมของประเทศ ตามแผนพัฒนาเศรษฐกิจและสังคมแห่งชาติ

ข้อ ๓ ผังเมืองรวมตามกฎกระทรวงนี้ มีนโยบายและมาตรการเพื่อจัดระบบการใช้ประโยชน์ที่ดิน โครงข่ายคมนาคมขนส่งและบริการสาธารณะให้มีประสิทธิภาพ สามารถรองรับ และสอดคล้องกับการขยายตัวของชุมชนในอนาคต รวมทั้งส่งเสริมและพัฒนาเศรษฐกิจ โดยมีสาระสำคัญ ดังต่อไปนี้

(๑) ส่งเสริมและพัฒนาชุมชนท่าวังให้เป็นศูนย์กลางการบริหาร การปกครอง และพาณิชย์กรรม ในระดับอำเภอ

(๒) ส่งเสริมและพัฒนาการบริการทางสังคม การสาธารณสุขปโภคและสาธารณูปการให้เพียงพอ และได้มาตรฐาน

(๓) ส่งเสริมและพัฒนาการท่องเที่ยว และอนุรักษ์ศิลปวัฒนธรรมของชุมชนให้คงอยู่อย่างยั่งยืน

(๔) ส่งเสริมและอนุรักษ์พื้นที่เกษตรกรรมให้เป็นแหล่งผลิตอาหารที่สำคัญและยั่งยืน

(๕) อนุรักษ์ทรัพยากรธรรมชาติและสิ่งแวดล้อมให้คงสภาพสมบูรณ์และยั่งยืน

ข้อ ๔ การใช้ประโยชน์ที่ดินภายในเขตผังเมืองรวม ให้เป็นไปตามแผนผังกำหนดการใช้ประโยชน์ที่ดินตามที่ได้จำแนกประเภท แผนผังแสดงโครงการคมนาคมและขนส่ง และรายการประกอบแผนผังท้ายกฎกระทรวงนี้

ข้อ ๕ การใช้ประโยชน์ที่ดินตามแผนผังกำหนดการใช้ประโยชน์ที่ดินตามที่ได้จำแนกประเภทท้ายกฎกระทรวงนี้ ให้เป็นไปตามต่อไปนี้

(๑) ที่ดินในบริเวณหมายเลข ๑.๑ ถึงหมายเลข ๑.๗ ที่กำหนดไว้เป็นสีเหลือง ให้เป็นที่ดินประเภทที่อยู่อาศัยหนาแน่นน้อย

(๒) ที่ดินในบริเวณหมายเลข ๒.๑ และหมายเลข ๒.๒ ที่กำหนดไว้เป็นสีส้ม ให้เป็นที่ดินประเภทที่อยู่อาศัยหนาแน่นปานกลาง

(๓) ที่ดินในบริเวณหมายเลข ๓ ที่กำหนดไว้เป็นสีแดง ให้เป็นที่ดินประเภทพาณิชยกรรมและที่อยู่อาศัยหนาแน่นมาก

(๔) ที่ดินในบริเวณหมายเลข ๔.๑ ถึงหมายเลข ๔.๑๕ ที่กำหนดไว้เป็นสีเขียว ให้เป็นที่ดินประเภทชนบทและเกษตรกรรม

(๕) ที่ดินในบริเวณหมายเลข ๕.๑ ถึงหมายเลข ๕.๓ ที่กำหนดไว้เป็นสีเขียวอ่อน ให้เป็นที่ดินประเภทที่โล่งเพื่อนันทนาการและการรักษาคุณภาพสิ่งแวดล้อม

(๖) ที่ดินในบริเวณหมายเลข ๖.๑ ถึงหมายเลข ๖.๔ ที่กำหนดไว้เป็นสีเขียวมะกอก ให้เป็นที่ดินประเภทสถาบันการศึกษา

(๗) ที่ดินในบริเวณหมายเลข ๗.๑ ถึงหมายเลข ๗.๓ ที่กำหนดไว้เป็นสีน้ำตาลอ่อน ให้เป็นที่ดินประเภทอนุรักษ์เพื่อส่งเสริมเอกลักษณ์ศิลปวัฒนธรรมไทย

(๘) ที่ดินในบริเวณหมายเลข ๘.๑ ถึงหมายเลข ๘.๙ ที่กำหนดไว้เป็นสีเทาอ่อน ให้เป็นที่ดินประเภทสถาบันศาสนา

(๙) ที่ดินในบริเวณหมายเลข ๙.๑ ถึงหมายเลข ๙.๖ ที่กำหนดไว้เป็นสีน้ำเงิน ให้เป็นที่ดินประเภทสถาบันราชการ การสาธารณูปโภคและสาธารณูปการ

ข้อ ๖ ที่ดินประเภทที่อยู่อาศัยหนาแน่นน้อย ให้ใช้ประโยชน์ที่ดินเพื่อการอยู่อาศัย สถาบันราชการ การสาธารณูปโภคและสาธารณูปการเป็นส่วนใหญ่ สำหรับการใช้ประโยชน์ที่ดินเพื่อกิจการอื่น ให้ใช้ได้ไม่เกินร้อยละสิบของที่ดินประเภทนี้ในแต่ละบริเวณ

ที่ดินประเภทนี้ ห้ามใช้ประโยชน์ที่ดินเพื่อกิจการตามที่กำหนด ดังต่อไปนี้

(๑) โรงงานทุกจำพวกตามกฎหมายว่าด้วยโรงงาน เว้นแต่โรงงานตามประเภท ชนิด และจำพวกที่กำหนดให้ดำเนินการได้ตามบัญชีท้ายกฎกระทรวงนี้ และโรงงานบำบัดน้ำเสียรวมของชุมชน

(๒) คลังน้ำมันและสถานที่เก็บรักษาน้ำมัน ลักษณะที่สาม ตามกฎหมายว่าด้วยการควบคุม น้ำมันเชื้อเพลิง เพื่อการจำหน่าย

(๓) คลังก๊าซปิโตรเลียมเหลว สถานที่บรรจุก๊าซปิโตรเลียมเหลวประเภทโรงบรรจุ สถานที่บรรจุก๊าซปิโตรเลียมเหลวประเภทห้องบรรจุ และสถานที่เก็บรักษาก๊าซปิโตรเลียมเหลวประเภทโรงเก็บ ตามกฎหมายว่าด้วยการควบคุมน้ำมันเชื้อเพลิง

(๔) เลี้ยงม้า โค กระบือ สุกร แพะ แกะ ห่าน เป็ด ไก่ ฝูง จระเข้ หรือสัตว์ป่า ตามกฎหมายว่าด้วยการสงวนและคุ้มครองสัตว์ป่า เพื่อการค้า

(๕) สุสานและฌาปนสถานตามกฎหมายว่าด้วยสุสานและฌาปนสถาน

(๖) จัดสรรที่ดินเพื่อประกอบอุตสาหกรรม

(๗) การอยู่อาศัยหรือประกอบพาณิชยกรรมประเภทอาคารสูงหรืออาคารขนาดใหญ่

(๘) การอยู่อาศัยประเภทอาคารชุด หอพัก หรืออาคารอยู่อาศัยรวม

(๙) สถานที่เก็บสินค้าซึ่งเป็นที่เก็บ พัก หรือขนถ่ายสินค้าหรือสิ่งของเพื่อประโยชน์ทางการค้าหรืออุตสาหกรรม แต่ไม่รวมถึงการเก็บสินค้าหรือสิ่งของเพื่อรอการจำหน่าย ณ สถานที่นั้น

(๑๐) กำจัดมูลฝอยหรือสิ่งปฏิกูล

(๑๑) ซ้ำขายหรือเก็บเศษวัสดุ

การใช้ประโยชน์ที่ดินริมฝั่งลำคลองหรือแหล่งน้ำสาธารณะ ให้มีที่ว่างตามแนวนานริมฝั่งตามสภาพธรรมชาติของลำคลองหรือแหล่งน้ำสาธารณะไม่น้อยกว่า ๖ เมตร เว้นแต่เป็นการก่อสร้างเพื่อการคมนาคมและขนส่งทางน้ำ การสาธารณูปโภค เขื่อน รั้ว หรือกำแพง

ข้อ ๗ ที่ดินประเภทที่อยู่อาศัยหนาแน่นปานกลาง ให้ใช้ประโยชน์ที่ดินเพื่อการอยู่อาศัย สถาบันราชการ การสาธารณูปโภคและสาธารณูปการเป็นส่วนใหญ่ สำหรับการใช้นประโยชน์ที่ดินเพื่อกิจการอื่น ให้ใช้ได้ไม่เกินร้อยละสิบของที่ดินประเภทนั้นในแต่ละบริเวณ

ที่ดินประเภทนี้ ห้ามใช้ประโยชน์ที่ดินเพื่อกิจการตามที่กำหนด ดังต่อไปนี้

(๑) โรงงานทุกจำพวกตามกฎหมายว่าด้วยโรงงาน เว้นแต่โรงงานตามประเภท ชนิด และจำพวกที่กำหนดให้ดำเนินการได้ตามบัญชีท้ายกฎกระทรวงนี้ และโรงงานบำบัดน้ำเสียรวมของชุมชน

(๒) คลังน้ำมันและสถานที่เก็บรักษาน้ำมัน ลักษณะที่สาม ตามกฎหมายว่าด้วยการควบคุมน้ำมันเชื้อเพลิง เพื่อการค้า

(๓) คลังก๊าซปิโตรเลียมเหลว สถานที่บรรจุก๊าซปิโตรเลียมเหลวประเภทโรงบรรจุ สถานที่บรรจุก๊าซปิโตรเลียมเหลวประเภทห้องบรรจุ และสถานที่เก็บรักษาก๊าซปิโตรเลียมเหลวประเภทโรงเก็บ ตามกฎหมายว่าด้วยการควบคุมน้ำมันเชื้อเพลิง

(๔) เลี้ยงม้า โค กระบือ สุกร แพะ แกะ ห่าน เป็ด ไก่ ฝูง จระเข้ หรือสัตว์ป่า ตามกฎหมายว่าด้วยการสงวนและคุ้มครองสัตว์ป่า เพื่อการค้า

(๕) สุสานและฌาปนสถานตามกฎหมายว่าด้วยสุสานและฌาปนสถาน

(๖) จัดสรรที่ดินเพื่อประกอบอุตสาหกรรม

(๗) การอยู่อาศัยหรือประกอบพาณิชยกรรมประเภทอาคารสูงหรืออาคารขนาดใหญ่

(๘) สถานที่เก็บสินค้าซึ่งเป็นที่เก็บ พัก หรือขนถ่ายสินค้าหรือสิ่งของเพื่อประโยชน์ทางการค้าหรืออุตสาหกรรม แต่ไม่รวมถึงการเก็บสินค้าหรือสิ่งของเพื่อรอการจำหน่าย ณ สถานที่นั้น

(๙) ไซโลเก็บผลิตผลทางการเกษตร

(๑๐) กำจัดมูลฝอยหรือสิ่งปฏิกูล

(๑๑) ซื่อขายหรือเก็บเศษวัสดุ

ข้อ ๘ ที่ดินประเภทพาณิชยกรรมและที่อยู่อาศัยหนาแน่นมาก ให้ใช้ประโยชน์ที่ดินเพื่อพาณิชยกรรม การอยู่อาศัย สถาบันราชการ การสาธารณูปโภคและสาธารณูปการเป็นส่วนใหญ่ สำหรับการให้ประโยชน์ที่ดินเพื่อกิจการอื่น ให้ใช้ได้ไม่เกินร้อยละสิบของที่ดินประเภทนี้ในแต่ละบริเวณ ที่ดินประเภทนี้ ห้ามใช้ประโยชน์ที่ดินเพื่อกิจการตามที่กำหนด ดังต่อไปนี้

(๑) โรงงานทุกจำพวกตามกฎหมายว่าด้วยโรงงาน เว้นแต่โรงงานตามประเภท ชนิด และจำพวกที่กำหนดให้ดำเนินการได้ตามบัญชีท้ายกฎกระทรวงนี้ และโรงงานบำบัดน้ำเสียรวมของชุมชน

(๒) คลังน้ำมัน สถานที่เก็บรักษาน้ำมัน ลักษณะที่สาม สถานีบริการน้ำมันประเภท ก สถานีบริการน้ำมันประเภท ข สถานีบริการน้ำมันประเภท ค ลักษณะที่สอง สถานีบริการน้ำมันประเภท จ ลักษณะที่สอง และสถานีบริการน้ำมันประเภท ฉ ตามกฎหมายว่าด้วยการควบคุมน้ำมันเชื้อเพลิง เพื่อการจำหน่าย

(๓) คลังก๊าซปิโตรเลียมเหลว สถานที่บรรจุก๊าซปิโตรเลียมเหลวประเภทโรงบรรจุ สถานที่บรรจุก๊าซปิโตรเลียมเหลวประเภทห้องบรรจุ สถานที่เก็บรักษาก๊าซปิโตรเลียมเหลวประเภทโรงเก็บ และสถานีบริการก๊าซปิโตรเลียมเหลว ตามกฎหมายว่าด้วยการควบคุมน้ำมันเชื้อเพลิง

(๔) เลี้ยงม้า โค กระบือ สุกร แพะ แกะ ห่าน เป็ด ไก่ ฝูง จระเข้ หรือสัตว์ป่า ตามกฎหมายว่าด้วยการสงวนและคุ้มครองสัตว์ป่า เพื่อการค้า

(๕) สุสานและฌาปนสถานตามกฎหมายว่าด้วยสุสานและฌาปนสถาน

(๖) จัดสรรที่ดินเพื่อประกอบอุตสาหกรรม

(๗) ไซโลเก็บผลิตผลทางการเกษตร

(๘) กำจัดมูลฝอยหรือสิ่งปฏิกูล

(๙) ซื่อขายหรือเก็บเศษวัสดุ

ข้อ ๙ ที่ดินประเภทชนบทและเกษตรกรรม ให้ใช้ประโยชน์ที่ดินเพื่อเกษตรกรรมหรือเกี่ยวข้องกับเกษตรกรรม สถาบันราชการ การสาธารณูปโภคและสาธารณูปการเป็นส่วนใหญ่ สำหรับการให้ประโยชน์ที่ดินเพื่อกิจการอื่น ให้ใช้ได้ไม่เกินร้อยละห้าของที่ดินประเภทนี้ในแต่ละบริเวณ ที่ดินประเภทนี้ ห้ามใช้ประโยชน์ที่ดินเพื่อกิจการตามที่กำหนด ดังต่อไปนี้

(๑) โรงงานทุกจำพวกตามกฎหมายว่าด้วยโรงงาน เว้นแต่โรงงานตามประเภท ชนิด และจำพวกที่กำหนดให้ดำเนินการได้ตามบัญชีท้ายกฎกระทรวงนี้ และโรงงานบำบัดน้ำเสียรวมของชุมชน

(๒) คลังน้ำมันและสถานที่เก็บรักษาน้ำมัน ลักษณะที่สาม ตามกฎหมายว่าด้วยการควบคุม น้ำมันเชื้อเพลิง เพื่อการจำหน่าย

(๓) คลังก๊าซปิโตรเลียมเหลว สถานที่บรรจุก๊าซปิโตรเลียมเหลวประเภทโรงบรรจุ สถานที่บรรจุก๊าซปิโตรเลียมเหลวประเภทห้องบรรจุ และสถานที่เก็บรักษาก๊าซปิโตรเลียมเหลวประเภทโรงเก็บ ตามกฎหมายว่าด้วยการควบคุมน้ำมันเชื้อเพลิง

(๔) โรงแรมตามกฎหมายว่าด้วยโรงแรม

(๕) จัดสรรที่ดินเพื่อประกอบอุตสาหกรรม

(๖) จัดสรรที่ดินเพื่อประกอบพาณิชยกรรม

(๗) จัดสรรที่ดินเพื่อการอยู่อาศัย

(๘) การอยู่อาศัยหรือประกอบพาณิชยกรรมประเภทอาคารสูงหรืออาคารขนาดใหญ่

(๙) การอยู่อาศัยหรือประกอบพาณิชยกรรมประเภทห้องแถว ตึกแถว หรือบ้านแถว

(๑๐) การอยู่อาศัยประเภทอาคารชุด หอพัก หรืออาคารอยู่อาศัยรวม

การใช้ประโยชน์ที่ดินริมฝั่งลำคลองหรือแหล่งน้ำสาธารณะ ให้มีที่ว่างตามแนวนานริมฝั่ง ตามสภาพธรรมชาติของลำคลองหรือแหล่งน้ำสาธารณะไม่น้อยกว่า ๖ เมตร เว้นแต่เป็นการก่อสร้างเพื่อการคมนาคมและขนส่งทางน้ำ การสาธารณูปโภค เขื่อน รั้ว หรือกำแพง

ข้อ ๑๐ ที่ดินประเภทที่โล่งเพื่อนันทนาการและการรักษาคุณภาพสิ่งแวดล้อมเฉพาะที่ดิน ซึ่งเป็นของรัฐ ให้ใช้ประโยชน์ที่ดินเพื่อนันทนาการหรือเกี่ยวข้องกับนันทนาการ การรักษาคุณภาพสิ่งแวดล้อม หรือสาธารณประโยชน์เท่านั้น

ที่ดินประเภทนี้ซึ่งเอกชนเป็นเจ้าของหรือผู้ครอบครองโดยชอบด้วยกฎหมาย ให้ใช้ประโยชน์ที่ดิน เพื่อนันทนาการหรือเกี่ยวข้องกับนันทนาการ การรักษาคุณภาพสิ่งแวดล้อม การอยู่อาศัย เกษตรกรรม หรือเกี่ยวข้องกับเกษตรกรรม การประกอบกิจการที่เกี่ยวข้องกับการท่องเที่ยว หรือสาธารณประโยชน์ เท่านั้น และห้ามใช้ประโยชน์ที่ดินเพื่อกิจการตามที่กำหนด ดังต่อไปนี้

(๑) เลี้ยงม้า โค กระบือ สุกร แพะ แกะ ห่าน เป็ด ไก่ ฝูง จระเข้ หรือสัตว์ป่า ตามกฎหมายว่าด้วยการสงวนและคุ้มครองสัตว์ป่า เพื่อการค้า

(๒) จัดสรรที่ดินเพื่อการอยู่อาศัย

(๓) การอยู่อาศัยประเภทอาคารสูงหรืออาคารขนาดใหญ่

(๔) การอยู่อาศัยประเภทห้องแถว ตึกแถว หรือบ้านแถว

(๕) การอยู่อาศัยประเภทอาคารชุด หอพัก หรืออาคารอยู่อาศัยรวม

(๖) กำจัดมูลฝอย

ข้อ ๑๑ ที่ดินประเภทสถาบันการศึกษา ให้ใช้ประโยชน์ที่ดินเพื่อการศึกษาหรือเกี่ยวข้องกับการศึกษา สถาบันราชการ หรือสาธารณประโยชน์เท่านั้น

ข้อ ๑๒ ที่ดินประเภทอนุรักษ์เพื่อส่งเสริมเอกลักษณ์ศิลปวัฒนธรรมไทย ให้ใช้ประโยชน์ที่ดินเพื่อการส่งเสริมเอกลักษณ์ศิลปวัฒนธรรมและสถาปัตยกรรมท้องถิ่น การท่องเที่ยว การอยู่อาศัย พาณิชยกรรม สถาบันราชการ การสาธารณูปโภคและสาธารณูปการเท่านั้น

ข้อ ๑๓ ที่ดินประเภทสถาบันศาสนา ให้ใช้ประโยชน์ที่ดินเพื่อการศาสนาหรือเกี่ยวข้องกับการศาสนา การศึกษา สถาบันราชการ หรือสาธารณประโยชน์เท่านั้น

ข้อ ๑๔ ที่ดินประเภทสถาบันราชการ การสาธารณูปโภคและสาธารณูปการ ให้ใช้ประโยชน์ที่ดินเพื่อกิจการของรัฐ กิจการเกี่ยวกับการสาธารณูปโภคและสาธารณูปการ หรือสาธารณประโยชน์เท่านั้น

ข้อ ๑๕ การใช้ประโยชน์ที่ดินตามแผนผังแสดงโครงการคมนาคมและขนส่งท้ายกฎกระทรวงนี้ ให้เป็นไปตามต่อไปนี้

(๑) ที่ดินในบริเวณแนวถนนสาย ก และถนนสาย ข ๑ ห้ามใช้ประโยชน์ที่ดินเพื่อกิจการอื่นนอกจากกิจการตามที่กำหนด ดังต่อไปนี้

(ก) การสร้างถนนหรือเกี่ยวข้องกับถนน และการสาธารณูปโภคและสาธารณูปการ

(ข) การสร้างรั้วหรือกำแพง

(ค) เกษตรกรรมหรือเกี่ยวข้องกับเกษตรกรรมที่มีความสูงของอาคารไม่เกิน ๙ เมตร หรือไม่ใช่อาคารขนาดใหญ่

(๒) ที่ดินในบริเวณแนวถนนสาย ข ๒ ถนนสาย ข ๓ และถนนสาย ข ๔ ห้ามใช้ประโยชน์ที่ดินเพื่อกิจการอื่น นอกจากกิจการตามที่กำหนด ดังต่อไปนี้

(ก) การสร้างถนนหรือเกี่ยวข้องกับถนน และการสาธารณูปโภคและสาธารณูปการ

(ข) การสร้างรั้วหรือกำแพง

(ค) เกษตรกรรมหรือเกี่ยวข้องกับเกษตรกรรมที่มีความสูงของอาคารไม่เกิน ๙ เมตร หรือไม่ใช่อาคารขนาดใหญ่

(ง) การอยู่อาศัยที่มีความสูงของอาคารไม่เกิน ๙ เมตร หรือไม่ใช่อาคารขนาดใหญ่

(จ) การอยู่อาศัยที่ไม่ใช่ห้องแถว ตึกแถว หรือบ้านแถว

(ฉ) การอยู่อาศัยที่ไม่เป็นส่วนหนึ่งของการจัดสรรที่ดิน

ข้อ ๑๖ ให้ผู้มีหน้าที่และอำนาจในการควบคุมการก่อสร้างอาคารหรือการประกอบกิจการในเขตผังเมืองรวมปฏิบัติการให้เป็นไปตามกฎกระทรวงนี้

ให้ไว้ ณ วันที่ ๒๗ กันยายน พ.ศ. ๒๕๖๒

พลเอก อนุพงษ์ เผ่าจินดา

รัฐมนตรีว่าการกระทรวงมหาดไทย

บัญชีท้ายกฎกระทรวงให้ใช้บังคับผังเมืองรวมชุมชนท่าวัง จังหวัดลพบุรี

พ.ศ. ๒๕๖๒

| ลำดับที่ | ประเภทหรือชนิดของโรงงาน | ที่ดินประเภท | | | | | | | | | | | | |
|---|--|-------------------------------------|---|---|----------------------------|---|---|-------------------------|-----|---|------------------|-----|-----|-----|
| | | พาณิชยกรรมและที่อยู่อาศัยหนาแน่นมาก | | | ที่อยู่อาศัยหนาแน่นปานกลาง | | | ที่อยู่อาศัยหนาแน่นน้อย | | | ชนบทและเกษตรกรรม | | | |
| | | โรงงานจำพวกที่ | | | โรงงานจำพวกที่ | | | โรงงานจำพวกที่ | | | โรงงานจำพวกที่ | | | |
| | | ๑ | ๒ | ๓ | ๑ | ๒ | ๓ | ๑ | ๒ | ๓ | ๑ | ๒ | ๓ | |
| ๒ | โรงงานประกอบกิจการเกี่ยวกับผลิตผลเกษตรกรรม อย่างไม่อย่างหนึ่งหรือหลายอย่างดังต่อไปนี้ | | | | | | | | | | | | | |
| | (๑) การต้ม นึ่ง หรืออบพืชหรือเมล็ดพืช | | | | | | | | | | | | ได้ | |
| | (๒) การกะเทาะเมล็ดหรือเปลือกเมล็ดพืช | | | | | | | | | | | | ได้ | |
| | (๕) การเก็บรักษาหรือลำเลียงพืช เมล็ดพืช หรือผลิตผลจากพืชในไซโล โกดัง หรือคลังสินค้า | | | | | | | | | | | | | ได้ |
| | (๘) การเพาะเชื้อเห็ด กล้วยไม้ หรือถั่วงอก | | | | | | | | ได้ | | | ได้ | ได้ | |
| | (๙) การร่อน ล้าง คัด หรือแยกขนาดหรือคุณภาพของผลิตผลเกษตรกรรม | | | | | | | | | | | ได้ | ได้ | |
| | (๑๑) การฟักไข่โดยใช้ตู้อบ | | | | | | | | | | | ได้ | | |
| ๔ | โรงงานประกอบกิจการเกี่ยวกับสัตว์ซึ่งมีไข่สัตว์น้ำ อย่างไม่อย่างหนึ่งหรือหลายอย่างดังต่อไปนี้ | | | | | | | | | | | | | |
| | (๑) การฆ่าสัตว์ | | | | | | | | | | | | | ได้ |
| | (๒) การถนอมเนื้อสัตว์โดยวิธีอบ รมควัน ไล่เกลือ ตอง ตากแห้ง หรือทำให้เยือกแข็งโดยฉับพลันหรือเหือดแห้ง | | | | | | | | | | | ได้ | ได้ | |
| (๗) การทำผลิตภัณฑ์จากไข่เพื่อใช้ประกอบเป็นอาหาร เช่น ไข่เค็ม ไข่เยี่ยวม้า ไข่ผง ไข่เหลวเยือกแข็ง หรือไข่เหลวแช่เย็น | | | | | | | | | ได้ | | | ได้ | | |

| ลำดับที่ | ประเภทหรือชนิดของโรงงาน | ที่ดินประเภท | | | | | | | | | | | | |
|----------|--|-------------------------------------|---|---|----------------------------|---|---|-------------------------|---|---|------------------|---|-----|-----|
| | | พาณิชยกรรมและที่อยู่อาศัยหนาแน่นมาก | | | ที่อยู่อาศัยหนาแน่นปานกลาง | | | ที่อยู่อาศัยหนาแน่นน้อย | | | ชนบทและเกษตรกรรม | | | |
| | | โรงงานจำพวกที่ | | | โรงงานจำพวกที่ | | | โรงงานจำพวกที่ | | | โรงงานจำพวกที่ | | | |
| | | ๑ | ๒ | ๓ | ๑ | ๒ | ๓ | ๑ | ๒ | ๓ | ๑ | ๒ | ๓ | |
| ๕ | โรงงานประกอบกิจการเกี่ยวกับน้ำมัน อย่างไม่อย่างหนึ่งหรือหลายอย่าง ดังต่อไปนี้ (๑) การทำนมสดให้ไร้เชื้อหรือฆ่าเชื้อโดยวิธีการใดวิธีการหนึ่ง เช่น การพาสเจอร์ไรส์หรือสเตอริไลส์ | | | | | | | | | | | | ได้ | |
| ๖ | โรงงานประกอบกิจการเกี่ยวกับสัตว์น้ำ อย่างไม่อย่างหนึ่งหรือหลายอย่าง ดังต่อไปนี้ (๒) การถนอมสัตว์น้ำโดยวิธีอบ รุมควัน ใสเกลือ ดอง ตากแห้ง หรือทำให้เยือกแข็งโดยฉับพลันหรือเหือดแห้ง | | | | | | | | | | | | ได้ | |
| | (๓) การทำผลิตภัณฑ์อาหารสำเร็จรูปจากสัตว์น้ำ หนัง หรือไขมันสัตว์น้ำ | | | | | | | | | | | | ได้ | |
| | (๕) การล้าง ข่า แหละ แกะ ต้ม นึ่ง ทอด หรืออบคัสต์วุ้น | | | | | | | | | | | | ได้ | |
| ๘ | โรงงานประกอบกิจการเกี่ยวกับผัก พืช หรือผลไม้ อย่างไม่อย่างหนึ่งหรือหลายอย่าง ดังต่อไปนี้ (๑) การทำอาหารหรือเครื่องดื่มจากผัก พืช หรือผลไม้ และบรรจุในภาชนะที่ผนึกและอากาศเข้าไม่ได้ | | | | | | | | | | | | ได้ | |
| | (๒) การถนอมผัก พืช หรือผลไม้โดยวิธีกวน ตากแห้ง ดอง หรือทำให้เยือกแข็งโดยฉับพลันหรือเหือดแห้ง | | | | | | | | | | | | ได้ | |
| ๙ | โรงงานประกอบกิจการเกี่ยวกับเมล็ดพืชหรือหัวพืช อย่างไม่อย่างหนึ่งหรือหลายอย่าง ดังต่อไปนี้ (๑) การสี ฝัด หรือขัดข้าว | | | | | | | | | | | | ได้ | ได้ |
| | (๓) การปั่นหรืออบเมล็ดพืชหรือหัวพืช | | | | | | | | | | | | ได้ | ได้ |

| ลำดับที่ | ประเภทหรือชนิดของโรงงาน | ที่ดินประเภท | | | | | | | | | | | | | |
|----------|--|-------------------------------------|---|-----|----------------------------|---|---|-------------------------|---|---|------------------|-----|-----|-----|--|
| | | พาณิชยกรรมและที่อยู่อาศัยหนาแน่นมาก | | | ที่อยู่อาศัยหนาแน่นปานกลาง | | | ที่อยู่อาศัยหนาแน่นน้อย | | | ชนบทและเกษตรกรรม | | | | |
| | | โรงงานจำพวกที่ | | | โรงงานจำพวกที่ | | | โรงงานจำพวกที่ | | | โรงงานจำพวกที่ | | | | |
| | | ๑ | ๒ | ๓ | ๑ | ๒ | ๓ | ๑ | ๒ | ๓ | ๑ | ๒ | ๓ | | |
| ๑๕ | โรงงานประกอบกิจการเกี่ยวกับอาหารสัตว์ อย่างใดอย่างหนึ่งหรือหลายอย่าง ดังต่อไปนี้ (๑) การทำอาหารผสมหรืออาหารสำเร็จรูปสำหรับเลี้ยงสัตว์ (เฉพาะในบริเวณฟาร์มปศุสัตว์) | | | | | | | | | | | | ได้ | | |
| ๑๙ | โรงงานประกอบกิจการเกี่ยวกับมอลต์หรือเบียร์ อย่างใดอย่างหนึ่งหรือหลายอย่าง ดังต่อไปนี้ (๒) การทำเบียร์ (เฉพาะในสถานบริการ) | | | ได้ | | | | | | | | | | | |
| ๒๐ | โรงงานประกอบกิจการเกี่ยวกับน้ำดื่ม เครื่องดื่มที่ไม่มีแอลกอฮอล์ น้ำอัดลม หรือน้ำแร่ อย่างใดอย่างหนึ่งหรือหลายอย่าง ดังต่อไปนี้ (๑) การทำน้ำดื่ม | | | | | | | | | | | ได้ | ได้ | | |
| ๒๑ | โรงงานประกอบกิจการเกี่ยวกับยาสูบ ยาอัด ยาเส้น ยาเคี้ยว หรือยานัตถ์ อย่างใดอย่างหนึ่งหรือหลายอย่าง ดังต่อไปนี้ (๑) การอบใบยาสูบให้แห้งหรือการรูดก้านใบยาสูบ (๓) การทำยาอัด ยาเส้น ยาเส้นปรุง หรือยาเคี้ยว (๔) การทำยานัตถ์ | | | | | | | | | | | | ได้ | | |
| | | | | | | | | | | | | | | ได้ | |
| | | | | | | | | | | | | | | ได้ | |
| ๒๒ | โรงงานประกอบกิจการเกี่ยวกับสิ่งทอ ด้าย หรือเส้นใยซึ่งมีใยหิน (Asbestos) อย่างใดอย่างหนึ่งหรือหลายอย่าง ดังต่อไปนี้ (๔) การพิมพ์สิ่งทอ (เฉพาะการพิมพ์สิ่งทอพื้นเมือง) | | | | | | | | | | | | | ได้ | |
| ๒๖ | โรงงานประกอบกิจการเกี่ยวกับเชือก ตาข่าย แห หรืออวน อย่างใดอย่างหนึ่งหรือหลายอย่าง ดังต่อไปนี้ (๒) การผลิต ประกอบ หรือซ่อมแซมตาข่าย แห หรืออวน และรวมถึงชิ้นส่วนหรืออุปกรณ์ของผลิตภัณฑ์ดังกล่าว (เฉพาะการซ่อมแซม) | | | | | | | | | | | | ได้ | ได้ | |

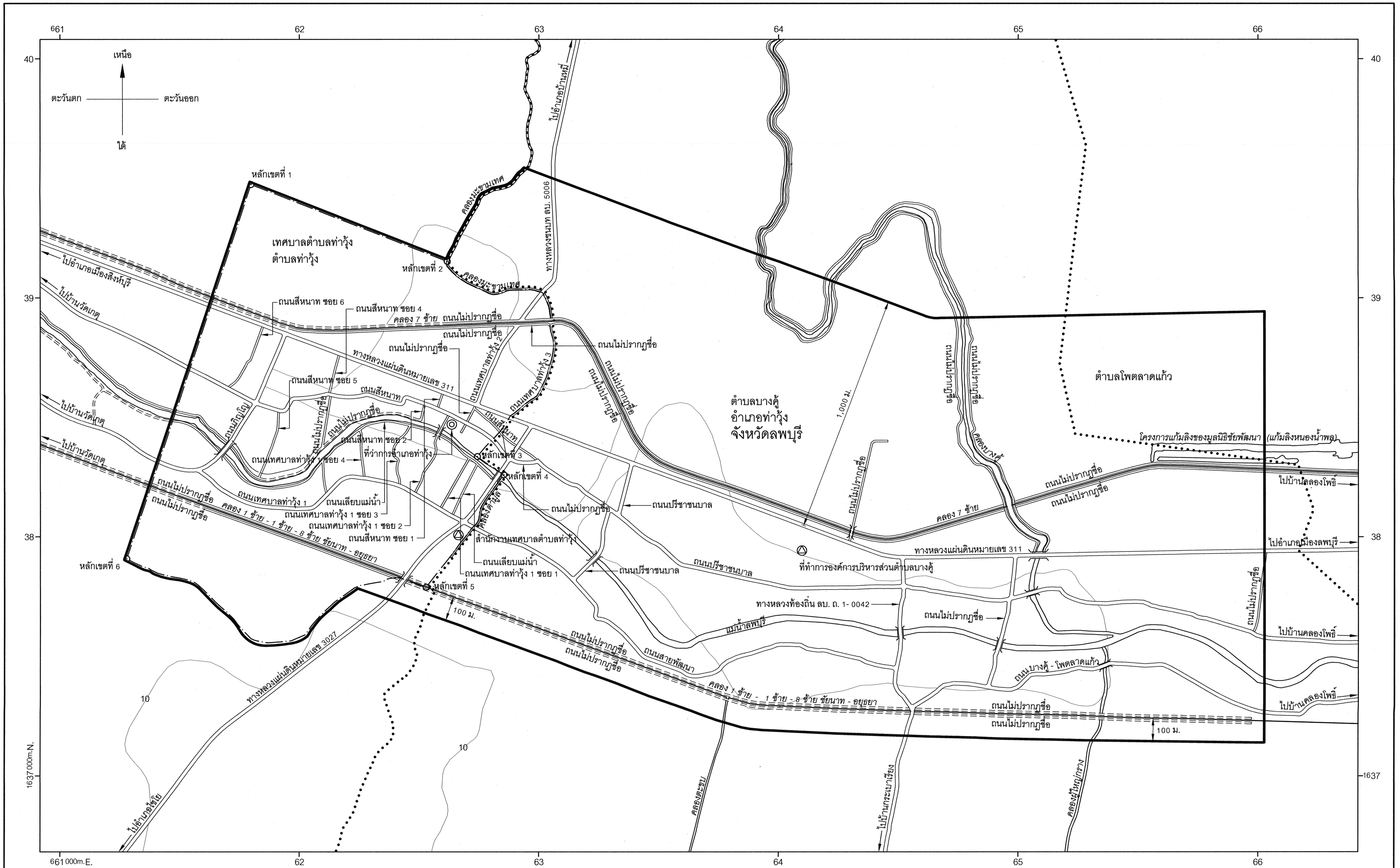
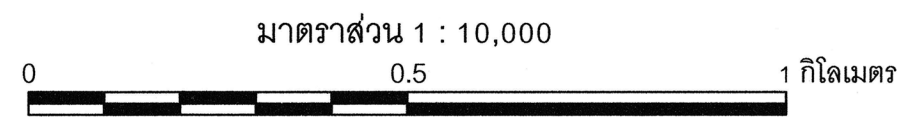
| ลำดับที่ | ประเภทหรือชนิดของโรงงาน | ที่ดินประเภท | | | | | | | | | | | |
|----------|--|-------------------------------------|---|---|----------------------------|---|---|-------------------------|---|---|------------------|-----|-----|
| | | พาณิชยกรรมและที่อยู่อาศัยหนาแน่นมาก | | | ที่อยู่อาศัยหนาแน่นปานกลาง | | | ที่อยู่อาศัยหนาแน่นน้อย | | | ชนบทและเกษตรกรรม | | |
| | | โรงงานจำพวกที่ | | | โรงงานจำพวกที่ | | | โรงงานจำพวกที่ | | | โรงงานจำพวกที่ | | |
| | | ๑ | ๒ | ๓ | ๑ | ๒ | ๓ | ๑ | ๒ | ๓ | ๑ | ๒ | ๓ |
| ๓๔ | โรงงานประกอบกิจการเกี่ยวกับไม้ อย่างไม่อย่างหนึ่งหรือหลายอย่าง ดังต่อไปนี้ (๑) การเลื่อย ไซ ซอย เซาะร่อง หรือการแปรรูปไม้ด้วยวิธีอื่นที่คล้ายคลึงกัน ----- (๒) การทำวงกบ ขอบประตู ขอบหน้าต่าง บานหน้าต่าง บานประตู หรือส่วนประกอบที่ทำด้วยไม้ของอาคาร | | | | | | | | | | | | ได้ |
| ๓๗ | โรงงานทำเครื่องเรือนหรือเครื่องตกแต่งภายในอาคารจากไม้ แก้ว ยาง หรือโลหะอื่น ซึ่งมีใช้เครื่องเรือนหรือเครื่องตกแต่งภายในอาคารจากพลาสติกอัดเข้ารูป และรวมถึงชิ้นส่วนของผลิตภัณฑ์ดังกล่าว | | | | | | | | | | | | ได้ |
| ๔๑ | โรงงานประกอบกิจการเกี่ยวกับ (๑) การพิมพ์ การทำแม่พิมพ์ เอกสาร การเย็บเล่ม ทำปก หรือตกแต่งสิ่งพิมพ์ | ได้ | | | ได้ | | | ได้ | | | ได้ | ได้ | |
| ๕๕ | โรงงานผลิตผลิตภัณฑ์เครื่องกระเบื้องเคลือบ เครื่องปั้นดินเผา หรือเครื่องดินเผา และรวมถึงการเตรียมวัสดุเพื่อการดังกล่าว (เฉพาะการทำผลิตภัณฑ์เครื่องปั้นดินเผา หรือเครื่องดินเผา และรวมถึงการเตรียมวัสดุเพื่อการดังกล่าว) | | | | | | | | | | ได้ | ได้ | |
| ๕๖ | โรงงานผลิตอิฐ กระเบื้อง หรือท่อสำหรับใช้ในการก่อสร้างบ้านหลอมโลหะ กระเบื้องประดับ (Architectural Terracotta) รองในเตาไฟ ท่อหรือยอตปล่องไฟ หรือวัตถุทนไฟจากดินเหนียว (เฉพาะผลิตอิฐจากดินเหนียว) | | | | | | | | | | ได้ | ได้ | |
| ๖๑ | โรงงานผลิต ตกแต่ง ดัดแปลง หรือซ่อมแซมเครื่องมือหรือเครื่องใช้ที่ทำด้วยเหล็ก หรือเหล็กกล้า และรวมถึงส่วนประกอบหรืออุปกรณ์ของเครื่องมือหรือเครื่องใช้ดังกล่าว (เฉพาะการดัดแปลงหรือการซ่อมแซม) | | | | | | | | | | ได้ | ได้ | |

| ลำดับที่ | ประเภทหรือชนิดของโรงงาน | ที่ดินประเภท | | | | | | | | | | | | |
|----------|---|-------------------------------------|---|---|----------------------------|---|---|-------------------------|---|---|------------------|-----|-----|--|
| | | พาณิชยกรรมและที่อยู่อาศัยหนาแน่นมาก | | | ที่อยู่อาศัยหนาแน่นปานกลาง | | | ที่อยู่อาศัยหนาแน่นน้อย | | | ชนบทและเกษตรกรรม | | | |
| | | โรงงานจำพวกที่ | | | โรงงานจำพวกที่ | | | โรงงานจำพวกที่ | | | โรงงานจำพวกที่ | | | |
| | | ๑ | ๒ | ๓ | ๑ | ๒ | ๓ | ๑ | ๒ | ๓ | ๑ | ๒ | ๓ | |
| ๖๒ | โรงงานผลิต ตบแต่ง ดัดแปลง หรือซ่อมแซมเครื่องเรือนหรือเครื่องตกแต่งภายในอาคารที่ทำจากโลหะหรือโลหะเป็นส่วนใหญ่ และรวมถึงส่วนประกอบหรืออุปกรณ์ของเครื่องเรือนหรือเครื่องตกแต่งดังกล่าว (เฉพาะการดัดแปลงหรือการซ่อมแซม) | | | | | | | | | | | ได้ | ได้ | |
| ๖๓ | โรงงานประกอบกิจการเกี่ยวกับผลิตภัณฑ์โลหะสำหรับใช้ในการก่อสร้างหรือติดตั้งอย่างใดอย่างหนึ่งหรือหลายอย่าง ดังต่อไปนี้ (๒) การทำส่วนประกอบสำหรับใช้ในการก่อสร้างอาคาร | | | | | | | | | | | ได้ | ได้ | |
| ๖๔ | โรงงานประกอบกิจการเกี่ยวกับผลิตภัณฑ์โลหะ อย่างใดอย่างหนึ่งหรือหลายอย่าง ดังต่อไปนี้ (๑๓) การกลึง เจาะ คว้าน กัด ไส เจียน หรือเชื่อมโลหะทั่วไป | | | | | | | | | | | | ได้ | |
| ๖๕ | โรงงานผลิต ประกอบ ดัดแปลง หรือซ่อมแซมเครื่องยนต์ เครื่องกังหัน และรวมถึงส่วนประกอบหรืออุปกรณ์ของเครื่องยนต์หรือเครื่องกังหันดังกล่าว (เฉพาะการดัดแปลงหรือการซ่อมแซม) | | | | | | | | | | | ได้ | ได้ | |
| ๖๖ | โรงงานผลิต ประกอบ ดัดแปลง หรือซ่อมแซมเครื่องจักรสำหรับใช้ในการกลึงหรือการเลี้ยงสัตว์ และรวมถึงส่วนประกอบหรืออุปกรณ์ของเครื่องจักรดังกล่าว (เฉพาะการดัดแปลงหรือการซ่อมแซม) | | | | | | | | | | | ได้ | ได้ | |
| ๖๙ | โรงงานผลิต ประกอบ ดัดแปลง หรือซ่อมแซมเครื่องคำนวณ เครื่องทำบัญชี เครื่องจักรสำหรับระบบบัตรเจาะ เครื่องจักรสำหรับใช้ในการคำนวณชนิดดิจิทัลหรือชนิดอนาล็อก หรือเครื่องอิเล็กทรอนิกส์สำหรับปฏิบัติกับข้อมูลที่เกี่ยวข้องกันหรืออุปกรณ์ (Digital or Analog Computers or Associated Electronic Data Processing Equipment or | ได้ | | | ได้ | | | | | | | ได้ | ได้ | |

| ลำดับที่ | ประเภทหรือชนิดของโรงงาน | ที่ดินประเภท | | | | | | | | | | | |
|----------|--|-------------------------------------|---|---|----------------------------|---|---|-------------------------|---|---|------------------|-----|---|
| | | พาณิชยกรรมและที่อยู่อาศัยหนาแน่นมาก | | | ที่อยู่อาศัยหนาแน่นปานกลาง | | | ที่อยู่อาศัยหนาแน่นน้อย | | | ชนบทและเกษตรกรรม | | |
| | | โรงงานจำพวกที่ | | | โรงงานจำพวกที่ | | | โรงงานจำพวกที่ | | | โรงงานจำพวกที่ | | |
| | | ๑ | ๒ | ๓ | ๑ | ๒ | ๓ | ๑ | ๒ | ๓ | ๑ | ๒ | ๓ |
| | Accessories) เครื่องรวมราคาของขาย (Cash Registers) เครื่องพิมพ์ดีด เครื่องชั่งซึ่งมิใช่เครื่องชั่งที่ใช้ในห้องทดลองวิทยาศาสตร์ เครื่องอัดสำเนาซึ่งมิใช่เครื่องอัดสำเนาด้วยการถ่ายภาพและรวมถึงส่วนประกอบหรืออุปกรณ์ของผลิตภัณฑ์ดังกล่าว (เฉพาะการดัดแปลงหรือการซ่อมแซม) | | | | | | | | | | | | |
| ๗๐ | โรงงานผลิต ประกอบ ดัดแปลง หรือซ่อมแซมเครื่องสูบน้ำ เครื่องอัดอากาศหรือก๊าซ เครื่องเป่าลม เครื่องปรับหรือถ่ายเทอากาศ เครื่องโปรยน้ำดับไฟ ตู้เย็นหรือเครื่องประกอบตู้เย็น เครื่องขายสินค้าอัตโนมัติ เครื่องล้าง ชัก ชักแห้ง หรือรีดผ้า เครื่องเย็บ เครื่องส่งกำลังกล เครื่องยก ปั่นจั่น ลิฟต์ บันไดเลื่อน รถบรรทุก รถแทรกเตอร์ รถพ่วงสำหรับใช้ในการอุตสาหกรรม รถยกซ้อนของ (Stackers) เตาไฟหรือเตาอบสำหรับใช้ในการอุตสาหกรรม หรือสำหรับใช้ในบ้านแต่ผลิตภัณฑ์นั้นต้องไม่ใช่พลังงานไฟฟ้า และรวมถึงส่วนประกอบหรืออุปกรณ์ของผลิตภัณฑ์ดังกล่าว (เฉพาะการดัดแปลงหรือการซ่อมแซม) | ได้ | | | ได้ | | | | | | ได้ | ได้ | |
| ๗๑ | โรงงานผลิต ประกอบ ดัดแปลง หรือซ่อมแซมเครื่องจักรหรือผลิตภัณฑ์ที่ระบุไว้ในลำดับที่ ๗๐ เฉพาะที่ใช้ไฟฟ้า เครื่องยนต์ไฟฟ้า เครื่องกำเนิดไฟฟ้า หม้อแปลงแรงไฟฟ้า เครื่องสับหรือบังคับไฟฟ้า เครื่องใช้สำหรับแผงไฟฟ้า เครื่องเปลี่ยนทางไฟฟ้า เครื่องส่งหรือจำหน่ายไฟฟ้า เครื่องสำหรับใช้บังคับไฟฟ้า หรือเครื่องเชื่อมไฟฟ้า (เฉพาะการดัดแปลงหรือการซ่อมแซม) | | | | | | | | | | ได้ | ได้ | |
| ๗๒ | โรงงานผลิต ประกอบ ดัดแปลง หรือซ่อมแซมเครื่องรับวิทยุ เครื่องรับโทรทัศน์ เครื่องกระจายเสียงหรือบันทึกเสียง เครื่องเล่นแผ่นเสียง เครื่องบันทึกคำบอก เครื่องบันทึกเสียงด้วยเทป เครื่องเล่นหรือเครื่องบันทึกแถบภาพ (วิดีโอ) แผ่นเสียง เทปแม่เหล็กที่ได้บันทึกเสียงแล้ว เครื่องโทรศัพท์หรือโทรเลขชนิดมีสายหรือไม่มีสาย เครื่องส่งวิทยุ | ได้ | | | ได้ | | | | | | ได้ | ได้ | |

| ลำดับที่ | ประเภทหรือชนิดของโรงงาน | ที่ดินประเภท | | | | | | | | | | | |
|----------|--|-------------------------------------|---|---|----------------------------|---|-----|-------------------------|---|-----|------------------|-----|-----|
| | | พาณิชยกรรมและที่อยู่อาศัยหนาแน่นมาก | | | ที่อยู่อาศัยหนาแน่นปานกลาง | | | ที่อยู่อาศัยหนาแน่นน้อย | | | ชนบทและเกษตรกรรม | | |
| | | โรงงานจำพวกที่ | | | โรงงานจำพวกที่ | | | โรงงานจำพวกที่ | | | โรงงานจำพวกที่ | | |
| | | ๑ | ๒ | ๓ | ๑ | ๒ | ๓ | ๑ | ๒ | ๓ | ๑ | ๒ | ๓ |
| | เครื่องส่งโทรทัศน์ เครื่องรับส่งสัญญาณหรือจับสัญญาณ เครื่องเรดาร์ ผลิตภัณฑ์ที่เป็นตัวกึ่งนำหรือตัวกึ่งนำชนิดไวที่เกี่ยวข้อง (Semi - Conductor or Related Sensitive Semi - Conductor Devices) คาปาซิเตอร์หรือคอนเดนเซอร์อิเล็กทรอนิกส์ชนิดคงที่หรือเปลี่ยนแปลงได้ (Fixed or Variable Electronic Capacitors or Condensers) เครื่องหรือหลอดเรดิโอกราฟ เครื่องหรือหลอดฟลูโรสโคป หรือเครื่องหรือหลอดเอกซเรย์ และรวมถึงการผลิตอุปกรณ์หรือชิ้นส่วนสำหรับใช้กับเครื่องอิเล็กทรอนิกส์ดังกล่าว (เฉพาะการดัดแปลงหรือการซ่อมแซม) | | | | | | | | | | | | |
| ๗๓ | โรงงานผลิต ประกอบ หรือดัดแปลงเครื่องมือหรือเครื่องใช้ไฟฟ้าที่ไม่ได้ระบุไว้ในลำดับใด และรวมถึงส่วนประกอบหรืออุปกรณ์ของผลิตภัณฑ์ดังกล่าว (เฉพาะการดัดแปลง) | | | | | | | | | | | ได้ | ได้ |
| ๗๕ | โรงงานประกอบกิจการเกี่ยวกับเรือ อย่างใดอย่างหนึ่งหรือหลายอย่าง ดังต่อไปนี้ (๑) การต่อ ซ่อมแซม ทาสี หรือตอกหมันเรือในอู่ต่อเรือนอกจากเรือยาง (เฉพาะการซ่อมแซมทาสี หรือตอกหมันเรือในอู่ต่อเรือ) | | | | | | | | | | | ได้ | ได้ |
| ๗๖ | โรงงานประกอบกิจการเกี่ยวกับรถไฟ รถรางไฟฟ้า หรือกระเช้าไฟฟ้า อย่างใดอย่างหนึ่งหรือหลายอย่าง ดังต่อไปนี้ (๑) การสร้าง ดัดแปลง หรือซ่อมแซมรถที่ใช้ในการรถไฟ รถรางไฟฟ้า หรือกระเช้าไฟฟ้า (เฉพาะการดัดแปลงหรือการซ่อมแซม) | | | | | | | | | | | ได้ | ได้ |
| ๗๘ | โรงงานประกอบกิจการเกี่ยวกับจักรยานยนต์ จักรยานสามล้อ หรือจักรยานสองล้อ อย่างใดอย่างหนึ่งหรือหลายอย่าง ดังต่อไปนี้ (๑) การสร้าง ประกอบ ดัดแปลง หรือเปลี่ยนแปลงสภาพจักรยานยนต์ จักรยานสามล้อ หรือจักรยานสองล้อ (เฉพาะการดัดแปลง) | | | | | | ได้ | | | ได้ | | ได้ | ได้ |

แผนที่ทำยุทธกระทรวง
ให้ใช้บังคับผังเมืองรวมชุมชนท่าวัง จังหวัดลพบุรี
พ.ศ. 2562



- เครื่องหมาย**
- แนวเขตผังเมืองรวม
 - เขตตำบล เขตองค์การบริหารส่วนตำบล
 - เขตเทศบาล
 - ทางหลวง ถนน ซอย
 - ถนนลูกรัง พื้นถนนอ่อน
 - สะพาน
 - แม่น้ำ คลอง ห้วย
 - อ่างเก็บน้ำหนอง บึง
 - คลองส่งน้ำ คลองระบายน้ำ
 - เส้นชั้นความสูง
 - ที่ว่าการอำเภอ
 - สถานที่ราชการ
 - ม. เมตร

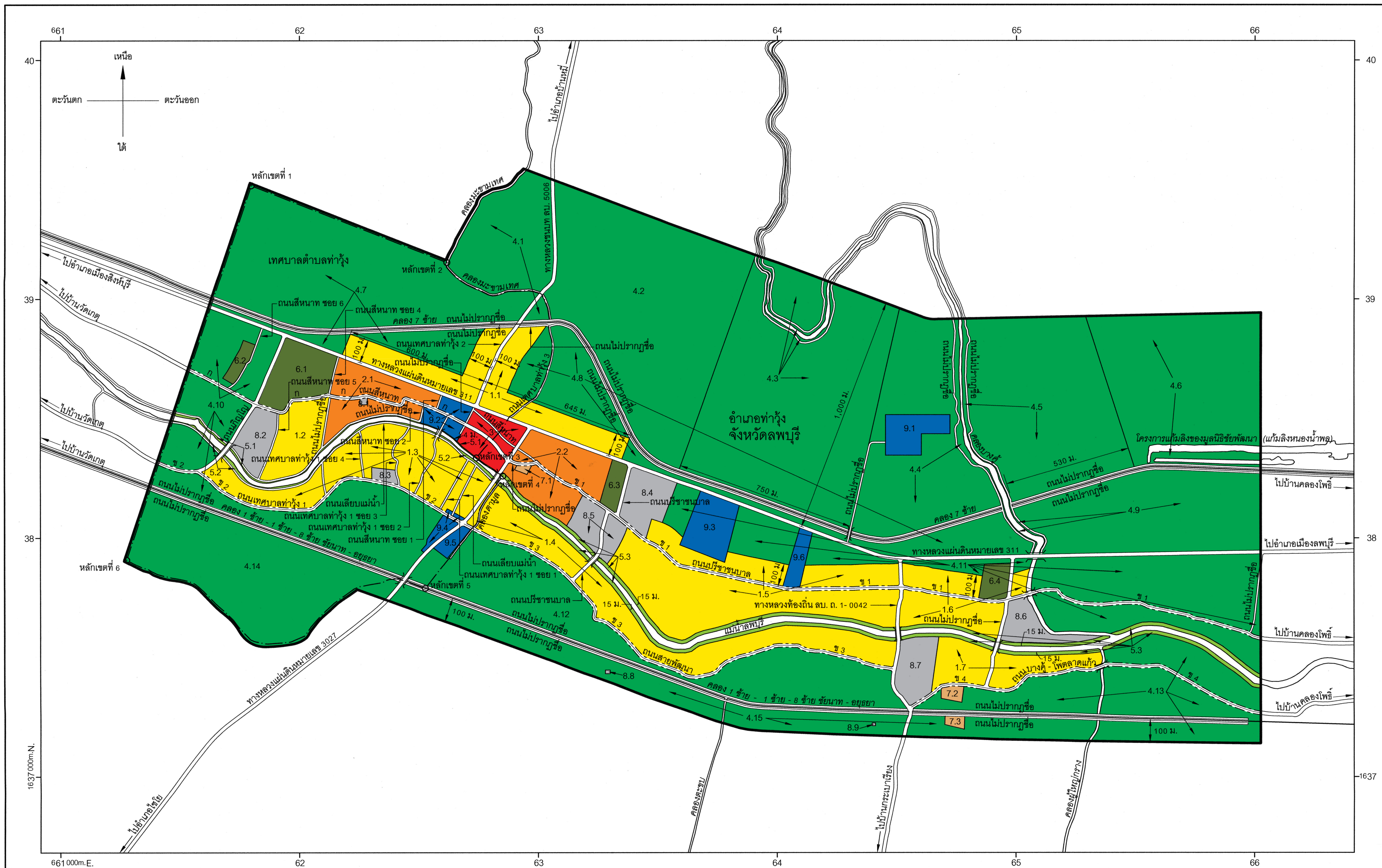
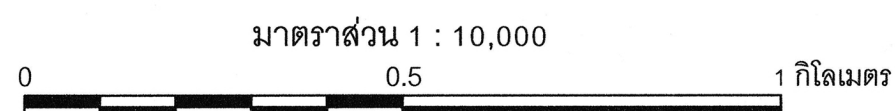
ผังเมืองรวมชุมชนท่าวัง จังหวัดลพบุรี

(นางสาววิภารัตน์ พิณจิตรวงศ์)
นักผังเมืองชำนาญการพิเศษ ศึกษาราชการแทน
ผู้อำนวยการสำนักผังเมืองรวมและผังเมืองเฉพาะ

(นายมนต์ล สูดประเสริฐ)
อธิบดีกรมโยธาธิการและผังเมือง

แผนผังกำหนดการใช้ประโยชน์ที่ดินตามที่ได้จำแนกประเภทท้ายกฎกระทรวง
ให้ใช้บังคับผังเมืองรวมชุมชนท่าวัง จังหวัดลพบุรี

พ.ศ. 2562



เครื่องหมาย

- แนวเขตผังเมืองรวม
- เขตเทศบาล
- ถนนดิน
- ถนนดินขยาย
- สะพาน
- แม่น้ำ คลอง ห้วย
- อ่างเก็บน้ำ หนอง บึง
- คลองส่งน้ำ คลองระบายน้ำ
- เมตร

- | | | |
|--------------------|--|--|
| 1. เขตสีเหลือง | | ที่ดินประเภทที่อยู่อาศัยหนาแน่นน้อย |
| 2. เขตสีส้ม | | ที่ดินประเภทที่อยู่อาศัยหนาแน่นปานกลาง |
| 3. เขตสีแดง | | ที่ดินประเภทพาณิชย์กรรมและที่อยู่อาศัยหนาแน่นมาก |
| 4. เขตสีเขียว | | ที่ดินประเภทชนบทและเกษตรกรรม |
| 5. เขตสีเขียวอ่อน | | ที่ดินประเภทที่สงวนเพื่อการอนุรักษ์และรักษาคุณภาพสิ่งแวดล้อม |
| 6. เขตสีเขียวมะกอก | | ที่ดินประเภทสถานบันการศึกษา |
| 7. เขตสีน้ำตาลอ่อน | | ที่ดินประเภทอนุรักษ์เพื่อส่งเสริมเอกลักษณ์ศิลปวัฒนธรรมไทย |
| 8. เขตสีเทาอ่อน | | ที่ดินประเภทสถานบันศาสนา |
| 9. เขตสีน้ำเงิน | | ที่ดินประเภทสถานบันราชการ การสาธารณสุข ภูมิทัศน์และสาธารณูปการ |

ผังเมืองรวมชุมชนท่าวัง จังหวัดลพบุรี

(นางสาวอิศราวีณ์ พินิจถาวร)
นายกเมืองชำนาญการพิเศษ รักษาการแทน
ผู้อำนวยการสำนักผังเมืองรวมและผังเมืองเฉพาะ

(นายมนต์ชวลิต ชุตประเสริฐ)
อธิบดีกรมโยธาธิการและผังเมือง

รายการประกอบแผนผังกำหนดการใช้ประโยชน์ที่ดินตามที่ได้จำแนกประเภทท้ายกฎกระทรวง
ให้ใช้บังคับผังเมืองรวมชุมชนท่าวัง จังหวัดลพบุรี

พ.ศ. ๒๕๖๒

การใช้ประโยชน์ที่ดินให้เป็นไปตามแผนผังกำหนดการใช้ประโยชน์ที่ดินตามที่ได้จำแนก
ประเภทท้ายกฎกระทรวง ตามที่กำหนดไว้ในข้อ ๕ คือ

๑. ที่ดินในบริเวณหมายเลข ๑.๑ ถึงหมายเลข ๑.๗ ที่กำหนดไว้เป็นสีเหลือง ให้เป็นที่ดิน
ประเภทที่อยู่อาศัยหนาแน่นน้อย มีรายการดังต่อไปนี้

๑.๑ ด้านเหนือ จดถนนไม่ปรากฏชื่อ

ด้านตะวันออก จดเส้นขนานระยะ ๑๐๐ เมตร กับศูนย์กลาง
ถนนเทศบาลท่าวัง ๒ เส้นขนานระยะ ๑๐๐ เมตร กับศูนย์กลางทางหลวงแผ่นดินหมายเลข ๓๑๑ และเส้นตั้งฉาก
กับทางหลวงแผ่นดินหมายเลข ๓๑๑ ปากเหนือ ที่จุดซึ่งอยู่ห่างจากทางหลวงแผ่นดินหมายเลข ๓๑๑
บรรจบกับถนนเทศบาลท่าวัง ๒ ไปทางทิศตะวันออกเฉียงใต้ ตามแนวทางหลวงแผ่นดินหมายเลข ๓๑๑
เป็นระยะ ๖๔๕ เมตร

ด้านใต้ จดทางหลวงแผ่นดินหมายเลข ๓๑๑ ปากเหนือ

ด้านตะวันตก จดเส้นตั้งฉากกับทางหลวงแผ่นดินหมายเลข ๓๑๑

ปากเหนือ ที่จุดซึ่งอยู่ห่างจากทางหลวงแผ่นดินหมายเลข ๓๑๑ บรรจบกับถนนเทศบาลท่าวัง ๒
ไปทางทิศตะวันตกเฉียงเหนือ ตามแนวทางหลวงแผ่นดินหมายเลข ๓๑๑ เป็นระยะ ๖๐๐ เมตร
เส้นขนานระยะ ๑๐๐ เมตร กับศูนย์กลางทางหลวงแผ่นดินหมายเลข ๓๑๑ และเส้นขนานระยะ ๑๐๐ เมตร
กับศูนย์กลางถนนเทศบาลท่าวัง ๒

๑.๒ ด้านเหนือ จดถนนสาย ก ปากใต้

ด้านตะวันออก จดถนนไม่ปรากฏชื่อ ปากตะวันตก

ด้านใต้ จดถนนไม่ปรากฏชื่อ ปากเหนือ

ด้านตะวันตก จดถนนสี่หน้าท ซอย ๕ ปากตะวันออก

๑.๓ ด้านเหนือ จดถนนเลียบบแม่น้ำ ปากใต้

ด้านตะวันออก จดทางหลวงแผ่นดินหมายเลข ๓๐๒๗ ปากตะวันตก

ด้านใต้ จดองค์การบริหารส่วนตำบลบางคู ถนนสาย ข ๒ ปากเหนือ

และวัดภิกษุโณสโมสร

ด้านตะวันตก จดถนนภิกษุโณ ปากตะวันออก

๑.๔ ด้านเหนือ จดเส้นขนานระยะ ๑๕ เมตร กับริมฝั่งแม่น้ำลพบุรี ฝั่งใต้

ด้านตะวันออก จดทางหลวงท้องถิ่น ลบ.ถ. ๑ - ๐๐๔๒ ปากตะวันตก

ด้านใต้ จดถนนสาย ข ๓ ปากเหนือ

ด้านตะวันตก จดทางหลวงแผ่นดินหมายเลข ๓๐๒๗ ปากตะวันออก

๑.๕ ด้านเหนือ จดเส้นขนานระยะ ๑๐๐ เมตร กับศูนย์กลางถนนสาย ข ๑

โรงพยาบาลท่าวัง และสำนักงานเทศบาลตำบลท่าวัง

ด้านตะวันออก จดถนนทางหลวงท้องถิ่น ลบ.ถ. ๑ - ๐๐๔๒ ปากตะวันตก

| | |
|---|---|
| ด้านใต้ | จดเส้นขนานระยะ ๑๕ เมตร กับริมฝั่งแม่น้ำลพบุรี ฝั่งเหนือ |
| ด้านตะวันตก | จดวัดกระดังงา สำนักปฏิบัติธรรม ถนนสาย ข ๑ ฟากใต้ |
| และวัดท่าราบ | |
| ๑.๖ ด้านเหนือ | จดเส้นขนานระยะ ๑๐๐ เมตร กับศูนย์กลางถนนสาย ข ๑ |
| และโรงเรียนวัดปากคลองบางคู้ | |
| ด้านตะวันออก | จดคลองบางคู้ ฝั่งตะวันตก ถนนสาย ข ๑ ฟากเหนือ |
| และถนนไม่ปรากฏชื่อ ฟากตะวันตก | |
| ด้านใต้ | จดเส้นขนานระยะ ๑๕ เมตร กับริมฝั่งแม่น้ำลพบุรี ฝั่งเหนือ |
| ด้านตะวันตก | จดทางหลวงท้องถิ่น ลบ.ถ. ๑ - ๐๐๔๒ ฟากตะวันออก |
| ๑.๗ ด้านเหนือ | จดเส้นขนานระยะ ๑๕ เมตร กับริมฝั่งแม่น้ำลพบุรี ฝั่งใต้ |
| ด้านตะวันออก | จดคลองผู้ใหญ่กร่าง ฝั่งตะวันตก |
| ด้านใต้ | จดถนนสาย ข ๔ ฟากเหนือ |
| ด้านตะวันตก | จดวัดพยัคฆาราม (เสือ) |
| ๒. ที่ดินในบริเวณหมายเลข ๒.๑ และหมายเลข ๒.๒ ที่กำหนดไว้เป็นสีส้ม ให้เป็นที่ดินประเภท ที่อยู่อาศัยหนาแน่นปานกลาง มีรายการดังต่อไปนี้ | |
| ๒.๑ ด้านเหนือ | จดทางหลวงแผ่นดินหมายเลข ๓๑๑ ฟากใต้ |
| ด้านตะวันออก | จดถนนสีหนาท ซอย ๑ ฟากตะวันตก ถนนสาย ก |
| ฟากเหนือ และถนนสีหนาท ซอย ๒ ฟากตะวันตก | |
| ด้านใต้ | จดถนนไม่ปรากฏชื่อ ฟากเหนือ |
| ด้านตะวันตก | จดถนนไม่ปรากฏชื่อ ฟากตะวันออก และถนนสีหนาท |
| ซอย ๔ ฟากตะวันออก | |
| ทั้งนี้ ยกเว้นบริเวณหมายเลข ๘.๑ ที่กำหนดไว้เป็นสีเทาอ่อน | |
| ๒.๒ ด้านเหนือ | จดทางหลวงแผ่นดินหมายเลข ๓๑๑ ฟากใต้ |
| ด้านตะวันออก | จดโรงเรียนอนุบาลท่าวัง ถนนสาย ข ๑ ฟากเหนือ |
| และวัดกระดังงา สำนักปฏิบัติธรรม | |
| ด้านใต้ | จดเส้นขนานระยะ ๑๕ เมตร กับริมฝั่งแม่น้ำลพบุรี ฝั่งเหนือ |
| ด้านตะวันตก | จดทางหลวงแผ่นดินหมายเลข ๓๐๒๗ ฟากตะวันออก |
| ทั้งนี้ ยกเว้นบริเวณหมายเลข ๗.๑ ที่กำหนดไว้เป็นสีน้ำตาลอ่อน | |
| ๓. ที่ดินในบริเวณหมายเลข ๓ ที่กำหนดไว้เป็นสีแดง ให้เป็นที่ดินประเภทพาณิชยกรรม และที่อยู่อาศัยหนาแน่นมาก มีรายการดังต่อไปนี้ | |
| ด้านเหนือ | จดทางหลวงแผ่นดินหมายเลข ๓๑๑ ฟากใต้ |
| ด้านตะวันออก | จดทางหลวงแผ่นดินหมายเลข ๓๐๒๗ ฟากตะวันตก |
| ด้านใต้ | จดเส้นขนานระยะ ๔ เมตร กับริมฝั่งแม่น้ำลพบุรี ฝั่งเหนือ |
| ด้านตะวันตก | จดสำนักงานสาธารณสุขอำเภอท่าวัง สถานีตำรวจภูธรท่าวัง |
| ที่ว่าการอำเภอท่าวัง ศูนย์พัฒนาเด็กเล็กเทศบาลตำบลท่าวัง และถนนไม่ปรากฏชื่อ ฟากตะวันออก | |

๔. ที่ดินในบริเวณหมายเลข ๔.๑ ถึงหมายเลข ๔.๑๕ ที่กำหนดไว้เป็นสีเขียว ให้เป็นที่ดินประเภทชนบทและเกษตรกรรม มีรายการดังต่อไปนี้

๔.๑ ด้านเหนือ จดแนวเขตผังเมืองรวมด้านเหนือ ซึ่งเป็นเส้นขนานระยะ ๑,๐๐๐ เมตร กับศูนย์กลางทางหลวงแผ่นดินหมายเลข ๓๑๑

ด้านตะวันออก จดทางหลวงชนบท ลบ. ๕๐๐๖ ปากตะวันตก และคลองมะขามเทศ ฝั่งตะวันตก

ด้านใต้ จดถนนไม่ปรากฏชื่อ ปากเหนือ ทางหลวงชนบท ลบ. ๕๐๐๖ ปากตะวันออก และคลองมะขามเทศ ฝั่งเหนือ

ด้านตะวันตก จดคลองมะขามเทศ ฝั่งตะวันออก

๔.๒ ด้านเหนือ จดแนวเขตผังเมืองรวมด้านเหนือ ซึ่งเป็นเส้นขนานระยะ ๑,๐๐๐ เมตร กับศูนย์กลางทางหลวงแผ่นดินหมายเลข ๓๑๑

ด้านตะวันออก จดเส้นตั้งฉากกับถนนไม่ปรากฏชื่อ ปากเหนือ ที่จุดซึ่งอยู่ห่างจากถนนไม่ปรากฏชื่อบรรจบกับถนนไม่ปรากฏชื่อ ไปทางทิศตะวันตกเฉียงเหนือตามแนวถนนไม่ปรากฏชื่อ เป็นระยะ ๗๕๐ เมตร ไปทางทิศเหนือจนบรรจบกับแนวเขตผังเมืองรวมด้านเหนือ

ด้านใต้ จดถนนไม่ปรากฏชื่อ ปากเหนือ

ด้านตะวันตก จดคลองมะขามเทศ ฝั่งตะวันออก และทางหลวงชนบท ลบ. ๕๐๐๖ ปากตะวันออก

๔.๓ ด้านเหนือ จดแนวเขตผังเมืองรวมด้านเหนือ ซึ่งเป็นเส้นขนานระยะ ๑,๐๐๐ เมตร กับศูนย์กลางทางหลวงแผ่นดินหมายเลข ๓๑๑

ด้านตะวันออก จดเส้นต่อตรงที่ลากเป็นแนวเดียวกันกับถนนไม่ปรากฏชื่อ ปากตะวันตก ไปทางทิศเหนือจนบรรจบกับแนวเขตผังเมืองรวมด้านเหนือ

ด้านใต้ จดถนนไม่ปรากฏชื่อ ปากเหนือ

ด้านตะวันตก จดเส้นตั้งฉากกับถนนไม่ปรากฏชื่อ ปากเหนือ ที่จุดซึ่งอยู่ห่างจากถนนไม่ปรากฏชื่อบรรจบกับถนนไม่ปรากฏชื่อ ไปทางทิศตะวันตกเฉียงเหนือตามแนวถนนไม่ปรากฏชื่อ เป็นระยะ ๗๕๐ เมตร ไปทางทิศเหนือจนบรรจบกับแนวเขตผังเมืองรวมด้านเหนือ

๔.๔ ด้านเหนือ จดแนวเขตผังเมืองรวมด้านเหนือ ซึ่งเป็นเส้นขนานระยะ ๑,๐๐๐ เมตร กับศูนย์กลางทางหลวงแผ่นดินหมายเลข ๓๑๑

ด้านตะวันออก จดคลองบางคู ฝั่งตะวันตก

ด้านใต้ จดถนนไม่ปรากฏชื่อ ปากเหนือ

ด้านตะวันตก จดถนนไม่ปรากฏชื่อ ปากตะวันออก และเส้นต่อตรงที่ลากเป็นแนวเดียวกันกับถนนไม่ปรากฏชื่อ ปากตะวันตก ไปทางทิศเหนือจนบรรจบกับแนวเขตผังเมืองรวมด้านเหนือ

ทั้งนี้ ยกเว้นบริเวณหมายเลข ๔.๑ ที่กำหนดไว้เป็นสีน้ำเงิน

๔.๕ ด้านเหนือ จดแนวเขตผังเมืองรวมด้านเหนือ ซึ่งเป็นเส้นขนานระยะ ๑,๐๐๐ เมตร กับศูนย์กลางทางหลวงแผ่นดินหมายเลข ๓๑๑

ด้านตะวันออก จดเส้นตั้งฉากกับถนนไม่ปรากฏชื่อ ฟากเหนือ
 ที่จุดซึ่งอยู่ห่างจากถนนไม่ปรากฏชื่อบรรจบกับถนนไม่ปรากฏชื่อ ไปทางทิศตะวันออกเฉียงเหนือ
 ตามแนวถนนไม่ปรากฏชื่อ เป็นระยะ ๕๓๐ เมตร ไปทางทิศเหนือจนบรรจบแนวเขตผังเมืองรวมด้านเหนือ

ด้านใต้ จดถนนไม่ปรากฏชื่อ ฟากเหนือ

ด้านตะวันตก จดคลองบางคู ฝั่งตะวันออก

๔.๖ ด้านเหนือ จดแนวเขตผังเมืองรวมด้านเหนือ ซึ่งเป็นเส้นขนาน
 ระยะ ๑,๐๐๐ เมตร กับศูนย์กลางทางหลวงแผ่นดินหมายเลข ๓๑๑

ด้านตะวันออก จดแนวเขตผังเมืองรวมด้านตะวันออก ซึ่งเป็นเส้นตั้งฉากกับ
 ทางหลวงแผ่นดินหมายเลข ๓๑๑ ที่จุดซึ่งทางหลวงแผ่นดินหมายเลข ๓๑๑ บรรจบกับถนนไม่ปรากฏชื่อ
 ฟากตะวันตก และหนองน้ำพล

ด้านใต้ จดถนนไม่ปรากฏชื่อ ฟากเหนือ

ด้านตะวันตก จดเส้นตั้งฉากกับถนนไม่ปรากฏชื่อ ฟากเหนือ
 ที่จุดซึ่งอยู่ห่างจากถนนไม่ปรากฏชื่อบรรจบกับถนนไม่ปรากฏชื่อ ไปทางทิศตะวันออกเฉียงเหนือ
 ตามแนวถนนไม่ปรากฏชื่อ เป็นระยะ ๕๓๐ เมตร ไปทางทิศเหนือจนบรรจบแนวเขตผังเมืองรวมด้านเหนือ

๔.๗ ด้านเหนือ จดแนวเขตผังเมืองรวมด้านเหนือ ซึ่งเป็นเขตเทศบาล
 ตำบลท่าวัง ระหว่างหลักเขตที่ ๑ กับหลักเขตที่ ๒ และคลองมะขามเทศ ฝั่งใต้

ด้านตะวันออก จดทางหลวงชนบท ลพ. ๕๐๐๖ ฟากตะวันตก
 ถนนไม่ปรากฏชื่อ ฟากเหนือ และเส้นขนานระยะ ๑๐๐ เมตร กับศูนย์กลางถนนเทศบาลท่าวัง ๒

ด้านใต้ จดเส้นขนานระยะ ๑๐๐ เมตร กับศูนย์กลางทางหลวง
 แผ่นดินหมายเลข ๓๑๑ เส้นตั้งฉากกับทางหลวงแผ่นดินหมายเลข ๓๑๑ ฟากเหนือ ที่จุดซึ่งอยู่ห่างจาก
 ทางหลวงแผ่นดินหมายเลข ๓๑๑ บรรจบกับถนนเทศบาลท่าวัง ๒ ไปทางทิศตะวันตกเฉียงเหนือ
 ตามแนวทางหลวงแผ่นดินหมายเลข ๓๑๑ เป็นระยะ ๖๐๐ เมตร และทางหลวงแผ่นดินหมายเลข ๓๑๑ ฟากเหนือ

ด้านตะวันตก จดแนวเขตผังเมืองรวมด้านตะวันตก ซึ่งเป็นเขต
 เทศบาลตำบลท่าวัง ระหว่างหลักเขตที่ ๖ กับหลักเขตที่ ๑

๔.๘ ด้านเหนือ จดถนนไม่ปรากฏชื่อ ฟากใต้

ด้านตะวันออก จดถนนไม่ปรากฏชื่อ ฟากตะวันตก

ด้านใต้ จดทางหลวงแผ่นดินหมายเลข ๓๑๑ ฟากเหนือ

ด้านตะวันตก จดเส้นตั้งฉากกับทางหลวงแผ่นดินหมายเลข ๓๑๑
 ฟากเหนือ ที่จุดซึ่งอยู่ห่างจากทางหลวงแผ่นดินหมายเลข ๓๑๑ บรรจบกับถนนเทศบาลท่าวัง ๒
 ไปทางทิศตะวันออกเฉียงใต้ตามแนวทางหลวงแผ่นดินหมายเลข ๓๑๑ เป็นระยะ ๖๔๕ เมตร เส้นขนาน
 ระยะ ๑๐๐ เมตร กับศูนย์กลางทางหลวงแผ่นดินหมายเลข ๓๑๑ และเส้นขนานระยะ ๑๐๐ เมตร
 กับศูนย์กลางถนนเทศบาลท่าวัง ๒

๔.๙ ด้านเหนือ จดถนนไม่ปรากฏชื่อ ฟากใต้

ด้านตะวันออก จดแนวเขตผังเมืองรวมด้านตะวันออก ซึ่งเป็นเส้นตั้งฉาก
 กับทางหลวงแผ่นดินหมายเลข ๓๑๑ ฟากเหนือ ที่จุดซึ่งทางหลวงแผ่นดินหมายเลข ๓๑๑ บรรจบกับถนน
 ไม่ปรากฏชื่อ ฟากตะวันตก

- ด้านใต้ จดทางหลวงแผ่นดินหมายเลข ๓๑๑ ปากเหนือ
- ด้านตะวันตก จดถนนไม่ปรากฏชื่อ ปากตะวันออก
- ๔.๑๐ ด้านเหนือ จดทางหลวงแผ่นดินหมายเลข ๓๑๑ ปากใต้
- ด้านตะวันออก จดถนนกาญจนาภิเษก ปากตะวันตก ถนนสาย ข ๒ ปากใต้
- องค์การบริหารส่วนตำบลบางคู และทางหลวงแผ่นดินหมายเลข ๓๐๒๗ ปากตะวันตก
- ด้านใต้ จดถนนไม่ปรากฏชื่อ ปากเหนือ
- ด้านตะวันตก จดแนวเขตผังเมืองรวมด้านตะวันตก ซึ่งเป็นเขตเทศบาล
- ตำบลท่าวัง ระหว่างหลักเขตที่ ๖ กับหลักเขตที่ ๑
- ทั้งนี้ ยกเว้นบริเวณหมายเลข ๖.๒ ที่กำหนดไว้เป็นสีเขียวมะกอก
- ๔.๑๑ ด้านเหนือ จดทางหลวงแผ่นดินหมายเลข ๓๑๑ ปากใต้
- โรงพยาบาลท่าวัง และสำนักงานเทศบาลตำบลท่าวัง
- ด้านตะวันออก จดแนวเขตผังเมืองรวมด้านตะวันออก ซึ่งเป็นเส้นตั้งฉากกับ
- ทางหลวงแผ่นดินหมายเลข ๓๑๑ ปากใต้ ที่จุดซึ่งทางหลวงแผ่นดินหมายเลข ๓๑๑ บรรจบกับถนน
- ไม่ปรากฏชื่อ
- ด้านใต้ จดเส้นขนานระยะ ๑๕ เมตร กับริมฝั่งแม่น้ำลพบุรี
- ฝั่งเหนือ คลองบางคู ฝั่งตะวันออก เส้นขนานระยะ ๑๐๐ เมตร กับศูนย์กลางถนนสาย ข ๑
- ถนนไม่ปรากฏชื่อ ปากตะวันออก และโรงเรียนวัดปากคลองบางคู
- ด้านตะวันตก จดวัดท่าราบ
- ๔.๑๒ ด้านเหนือ จดถนนสาย ข ๓ ปากใต้
- ด้านตะวันออก จดทางหลวงท้องถิ่น ลบ.ถ. ๑ - ๐๐๔๒ ปากตะวันตก
- ด้านใต้ จดถนนไม่ปรากฏชื่อ ปากเหนือ
- ด้านตะวันตก จดทางหลวงแผ่นดินหมายเลข ๓๐๒๗ ปากตะวันออก
- สำนักงานเกษตรอำเภอท่าวัง และคลองตามูล ฝั่งตะวันออก
- ๔.๑๓ ด้านเหนือ จดถนนสาย ข ๔ ปากใต้ วัดกลาง คลองผู้ใหญ่กร่าง
- ฝั่งตะวันออก และเส้นขนานระยะ ๑๕ เมตร กับริมฝั่งแม่น้ำลพบุรี ฝั่งใต้
- ด้านตะวันออก จดแนวเขตผังเมืองรวมด้านตะวันออก ซึ่งเป็นเส้นตั้งฉาก
- กับทางหลวงแผ่นดินหมายเลข ๓๑๑ ปากใต้ ที่จุดซึ่งทางหลวงแผ่นดินหมายเลข ๓๑๑ บรรจบกับถนน
- ไม่ปรากฏชื่อ
- ด้านใต้ จดแนวเขตผังเมืองรวมด้านใต้ ซึ่งเป็นเส้นขนานระยะ
- ๑๐๐ เมตร กับริมฝั่งคลอง ๑ ซ้าย - ๑ ซ้าย - ๘ ซ้าย ชัยนาท - ออยุธยา ฝั่งใต้
- ด้านตะวันตก จดคลองผู้ใหญ่กร่าง ฝั่งตะวันออก ถนนไม่ปรากฏชื่อ
- ปากเหนือ และทางหลวงท้องถิ่น ลบ.ถ. ๑ - ๐๐๔๒ ปากตะวันออก
- ๔.๑๔ ด้านเหนือ จดถนนไม่ปรากฏชื่อ ปากใต้
- ด้านตะวันออก จดทางหลวงแผ่นดินหมายเลข ๓๐๒๗ ปากตะวันตก

ด้านใต้ จดแนวเขตผังเมืองรวมด้านใต้ ซึ่งเป็นเส้นขนานระยะ ๑๐๐ เมตร กับริมฝั่งคลอง ๑ ซ้าย - ๑ ซ้าย - ๘ ซ้าย ชัยนาท - อยุธยา ฝั่งใต้ และเขตเทศบาล ตำบลท่าม่วง ระหว่างหลักเขตที่ ๕ กับหลักเขตที่ ๖

ด้านตะวันตก จดแนวเขตผังเมืองรวมด้านตะวันตก ซึ่งเป็นเขตเทศบาล ตำบลท่าม่วง ระหว่างหลักเขตที่ ๖ กับหลักเขตที่ ๑

๔.๑๕ ด้านเหนือ จดถนนไม่ปรากฏชื่อ ปากใต้ และวัดกุฎี

ด้านตะวันออก จดคลองผู้ใหญ่กราง ฝั่งตะวันตก

ด้านใต้ จดแนวเขตผังเมืองรวมด้านใต้ ซึ่งเป็นเส้นขนานระยะ ๑๐๐ เมตร กับริมฝั่งคลอง ๑ ซ้าย - ๑ ซ้าย - ๘ ซ้าย ชัยนาท - อยุธยา ฝั่งใต้

ด้านตะวันตก จดทางหลวงแผ่นดินหมายเลข ๓๐๒๗ ปากตะวันออก

ทั้งนี้ ยกเว้นบริเวณหมายเลข ๘.๘ และหมายเลข ๘.๙ ที่กำหนดไว้เป็นสีเขียวอ่อน

๕. ที่ดินในบริเวณหมายเลข ๕.๑ ถึงหมายเลข ๕.๓ ที่กำหนดไว้เป็นสีเขียวอ่อน ให้เป็นที่ดินประเภทที่โล่งเพื่อนันทนาการและการรักษาคุณภาพสิ่งแวดล้อม มีรายการดังต่อไปนี้

๕.๑ ด้านเหนือ จดถนนไม่ปรากฏชื่อ ปากใต้ และเส้นขนานระยะ ๔ เมตร กับริมฝั่งแม่น้ำลพบุรี ฝั่งเหนือ

ด้านตะวันออก จดทางหลวงแผ่นดินหมายเลข ๓๐๒๗ ปากตะวันตก

ด้านใต้ จดริมฝั่งแม่น้ำลพบุรี ฝั่งเหนือ

๕.๒ ด้านเหนือ จดริมฝั่งแม่น้ำลพบุรี ฝั่งใต้

ด้านตะวันออก จดทางหลวงแผ่นดินหมายเลข ๓๐๒๗ ปากตะวันตก

ด้านใต้ จดถนนเลียบบแม่น้ำ ปากเหนือ

ด้านตะวันตก จดแนวเขตผังเมืองรวมด้านตะวันตก ซึ่งเป็นแนวเขตเทศบาลตำบลท่าม่วง ระหว่างหลักเขตที่ ๖ กับหลักเขตที่ ๑

๕.๓ ที่ดินภายในระยะขนาน ๑๕ เมตร กับริมฝั่งแม่น้ำลพบุรี ฝั่งเหนือและฝั่งใต้

๖. ที่ดินในบริเวณหมายเลข ๖.๑ ถึงหมายเลข ๖.๔ ที่กำหนดไว้เป็นสีเขียวมะกอก ให้เป็นที่ดินประเภทสถาบันการศึกษา มีรายการดังต่อไปนี้

๖.๑ โรงเรียนท่าม่วงวิทยาคาร

๖.๒ โรงเรียนท่าม่วง

๖.๓ โรงเรียนอนุบาลท่าม่วง

๖.๔ โรงเรียนวัดปากคลองบางคู้

๗. ที่ดินในบริเวณหมายเลข ๗.๑ ถึงหมายเลข ๗.๓ ที่กำหนดไว้เป็นสีน้ำตาลอ่อน ให้เป็นที่ดินประเภทอนุรักษ์เพื่อส่งเสริมเอกลักษณ์ศิลปวัฒนธรรมไทย มีรายการดังต่อไปนี้

๗.๑ วัดประดู่

๗.๒ วัดกลาง

๗.๓ วัดกุฎี

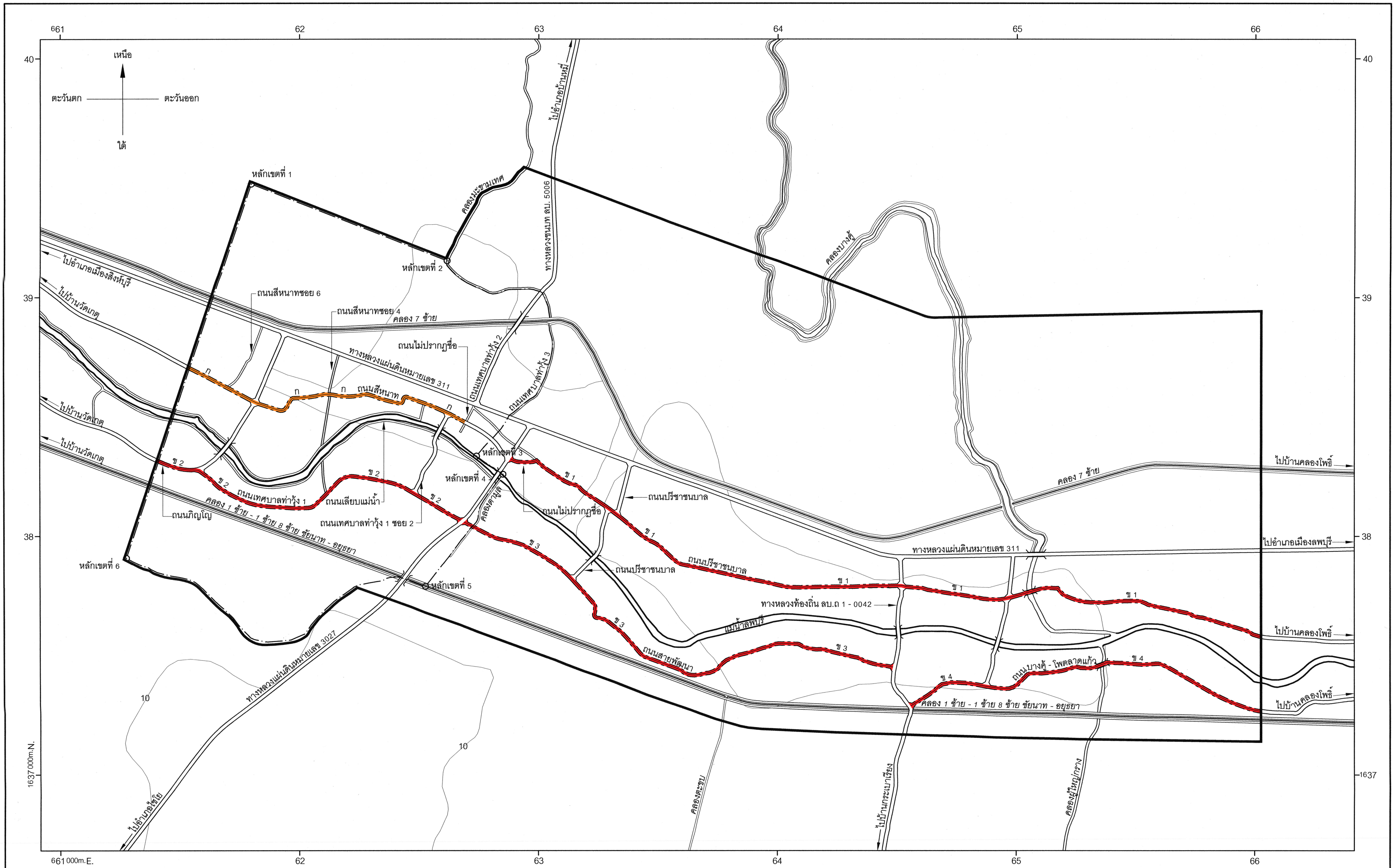
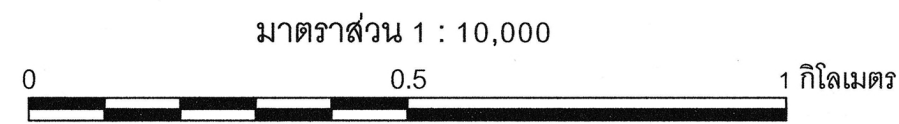
๘. ที่ดินในบริเวณหมายเลข ๘.๑ ถึงหมายเลข ๘.๙ ที่กำหนดไว้เป็นสีเทาอ่อน ให้เป็นที่ดินประเภทสถาบันศาสนา มีรายการดังต่อไปนี้

- ๘.๑ วัดกำแพงจันทร์ (ร้าง)
- ๘.๒ วัดวิหารขาว
- ๘.๓ วัดภัญโญสโมสร
- ๘.๔ วัดท่าราบ
- ๘.๕ วัดกระดั่งงา สำนักปฏิบัติธรรม
- ๘.๖ วัดปากคลอง
- ๘.๗ วัดพยัคฆาราม (เสีย)
- ๘.๘ วัดใหญ่
- ๘.๙ วัดซ่อมมะกอก

๙. ที่ดินในบริเวณหมายเลข ๙.๑ ถึงหมายเลข ๙.๖ ที่กำหนดไว้เป็นสีน้ำเงิน ให้เป็นที่ดินประเภทสถาบันราชการ การสาธารณูปโภคและสาธารณูปการ มีรายการดังต่อไปนี้

- ๙.๑ สถานีไฟฟ้าแรงสูงท่าวัง
- ๙.๒ สำนักงานสาธารณสุขอำเภอท่าวัง สถานีตำรวจภูธรท่าวัง ที่ว่าการอำเภอท่าวัง และศูนย์พัฒนาเด็กเล็กเทศบาลตำบลท่าวัง
- ๙.๓ โรงพยาบาลท่าวัง
- ๙.๔ องค์การบริหารส่วนตำบลบางคู
- ๙.๕ สำนักงานเกษตรอำเภอท่าวัง
- ๙.๖ สำนักงานเทศบาลตำบลท่าวัง

แผนผังแสดงโครงการคมนาคมและขนส่งท้ายกฎกระทรวง
ให้ใช้บังคับผังเมืองรวมชุมชนท่าเรือ จังหวัดลพบุรี
พ.ศ. 2562



เครื่องหมาย

- แนวเขตผังเมืองรวม
- เขตเทศบาล
- ถนนดิน
- ถนนดินขยาย
- สะพาน
- แม่น้ำ คลอง ห้วย
- อ่างเก็บน้ำหนอง บึง
- คลองส่งน้ำ คลองระบายน้ำ
- เส้นชั้นความสูง

ความกว้างของเขตทาง

- ขนาดเขตทาง 9.00 เมตร
- ขนาดเขตทาง 16.00 เมตร

ผังเมืองรวมชุมชนท่าเรือ จังหวัดลพบุรี

(นายสมเกียรติ สิริพิทักษ์เดช)
ผู้อำนวยการสำนักวิศวกรรมผังเมือง

(นายมงคล สุตประเสริฐ)
อธิบดีกรมโยธาธิการและผังเมือง

รายการประกอบแผนผังแสดงโครงการคมนาคมและขนส่งท้ายกฎกระทรวง
ให้ใช้บังคับผังเมืองรวมชุมชนท่าวัง จังหวัดลพบุรี
พ.ศ. ๒๕๖๒

ถนนตามแผนผังแสดงโครงการคมนาคมและขนส่ง แบ่งเป็น ๒ ขนาด คือ

๑. ถนนแบบ ก ขนาดเขตทาง ๙.๐๐ เมตร จำนวน ๑ สาย เป็นถนนเดิมกำหนดให้ขยายเขตทาง คือ ถนนสีหนาท เริ่มต้นจากถนนไม่ปรากฏชื่อ ที่บริเวณห่างจากทางหลวงแผ่นดินหมายเลข ๓๑๑ บรรจบกับถนนไม่ปรากฏชื่อ ไปทางทิศตะวันตกเฉียงใต้ตามแนวถนนไม่ปรากฏชื่อ ระยะประมาณ ๙๐ เมตร ไปทางทิศตะวันตกเฉียงเหนือ และทิศตะวันตกเฉียงใต้ ตามแนวถนนสีหนาท จนบรรจบกับแนวเขตผังเมืองรวมด้านตะวันตก

๒. ถนนแบบ ข ขนาดเขตทาง ๑๖.๐๐ เมตร จำนวน ๔ สาย ดังนี้

ถนนสาย ข ๑ เป็นถนนเดิมกำหนดให้ขยายเขตทาง คือ ถนนไม่ปรากฏชื่อ และถนนปรีชาชนบาล เริ่มต้นจากทางหลวงแผ่นดินหมายเลข ๓๐๒๗ ที่บริเวณห่างจากทางหลวงแผ่นดินหมายเลข ๓๐๒๗ บรรจบกับทางหลวงแผ่นดินหมายเลข ๓๑๑ ไปทางทิศตะวันตกเฉียงใต้ตามแนวทางหลวงแผ่นดินหมายเลข ๓๐๒๗ ระยะประมาณ ๑๗๐ เมตร ไปทางทิศตะวันออกเฉียงเหนือและทิศตะวันออกเฉียงใต้ตามแนวถนนไม่ปรากฏชื่อ บรรจบกับถนนปรีชาชนบาล ไปทางทิศตะวันออกเฉียงใต้และทิศตะวันออกเฉียงเหนือ ตามแนวถนนปรีชาชนบาล จนบรรจบกับแนวเขตผังเมืองรวมด้านตะวันออก

ถนนสาย ข ๒ เป็นถนนเดิมกำหนดให้ขยายเขตทาง คือ ถนนเทศบาลท่าวัง ๑ และถนนภิญโญ เริ่มต้นจากทางหลวงแผ่นดินหมายเลข ๓๐๒๗ ไปทางทิศตะวันตกเฉียงเหนือและทิศตะวันตกเฉียงใต้ ตามแนวถนนเทศบาลตำบลท่าวัง ๑ บรรจบกับถนนภิญโญ ไปทางทิศตะวันตกเฉียงเหนือตามแนวถนนภิญโญ จนบรรจบกับแนวเขตผังเมืองรวมด้านตะวันตก

ถนนสาย ข ๓ เป็นถนนเดิมกำหนดให้ขยายเขตทาง คือ ถนนสายพัฒนา เริ่มต้นจากทางหลวงแผ่นดินหมายเลข ๓๐๒๗ ไปทางทิศตะวันออกเฉียงใต้และทิศตะวันออกเฉียงเหนือ ตามแนวถนนสายพัฒนา จนบรรจบทางหลวงท้องถิ่น ลบ.ถ. ๑ - ๐๐๔๒

ถนนสาย ข ๔ เป็นถนนเดิมกำหนดให้ขยายเขตทาง คือ ถนนบางคู - โปตลาดแก้ว เริ่มต้นจากถนนทางหลวงท้องถิ่น ลบ.ถ. ๑ - ๐๐๔๒ ไปทางทิศตะวันออกเฉียงเหนือ ทิศตะวันออก และทิศตะวันออกเฉียงใต้ตามแนวถนนบางคู - โปตลาดแก้ว จนบรรจบกับแนวเขตผังเมืองรวมด้านตะวันออก

หมายเหตุ :- เหตุผลในการประกาศใช้กฎกระทรวงฉบับนี้ คือ โดยที่สมควรกำหนดให้ใช้บังคับผังเมืองรวม ในท้องที่ตำบลบางคู ตำบลท่าวัง และตำบลโพตลาดแก้ว อำเภอท่าวัง จังหวัดลพบุรี เพื่อใช้เป็นแนวทาง ในการพัฒนา และการดำรงรักษาเมืองและบริเวณที่เกี่ยวข้องหรือชนบท ในด้านการใช้ประโยชน์ในทรัพย์สิน การคมนาคมและการขนส่ง การสาธารณสุขปโภค บริการสาธารณะ และสภาพแวดล้อม ทั้งนี้ เพื่อให้บรรลุ วัตถุประสงค์ของการผังเมือง และโดยที่มาตรา ๒๖ วรรคหนึ่ง แห่งพระราชบัญญัติการผังเมือง พ.ศ. ๒๕๑๘ ซึ่งแก้ไขเพิ่มเติมโดยพระราชบัญญัติการผังเมือง (ฉบับที่ ๔) พ.ศ. ๒๕๕๘ บัญญัติว่า การใช้บังคับ ผังเมืองรวมให้กระทำโดยกฎกระทรวง จึงจำเป็นต้องออกกฎกระทรวงนี้