



กฎกระทรวง

ให้ใช้บังคับผังเมืองรวมชุมชนบางสะพานน้อย จังหวัดประจวบคีรีขันธ์

พ.ศ. ๒๕๖๐

อาศัยอำนาจตามความในมาตรา ๕ แห่งพระราชบัญญัติการผังเมือง พ.ศ. ๒๕๑๘ และ
มาตรา ๒๖ วรรคหนึ่ง แห่งพระราชบัญญัติการผังเมือง พ.ศ. ๒๕๑๘ ซึ่งแก้ไขเพิ่มเติมโดยพระราชบัญญัติ
การผังเมือง (ฉบับที่ ๔) พ.ศ. ๒๕๕๘ รัฐมนตรีว่าการกระทรวงมหาดไทยออกกฎกระทรวงไว้
ดังต่อไปนี้

ข้อ ๑ ให้ใช้บังคับผังเมืองรวม ในท้องที่ตำบลบางสะพาน และตำบลปากแพรก
อำเภอบางสะพานน้อย จังหวัดประจวบคีรีขันธ์ ภายในแนวเขตตามแผนที่ท้ายกฎกระทรวงนี้

ข้อ ๒ การวางและจัดทำผังเมืองรวมตามกฎกระทรวงนี้ มีวัตถุประสงค์เพื่อใช้เป็นแนวทาง
ในการพัฒนา และการดำรงรักษาเมืองและบริเวณที่เกี่ยวข้องหรือชนบท ในด้านการใช้ประโยชน์
ในทรัพย์สิน การคมนาคมและการขนส่ง การสาธารณสุขปโภค บริการสาธารณะ และสภาพแวดล้อม
ในบริเวณแนวเขตตามข้อ ๑ ให้สอดคล้องกับการพัฒนาระบบเศรษฐกิจและสังคมของประเทศ
ตามแผนพัฒนาเศรษฐกิจและสังคมแห่งชาติ

ข้อ ๓ ผังเมืองรวมตามกฎกระทรวงนี้ มีนโยบายและมาตรการเพื่อจัดระบบการใช้
ประโยชน์ที่ดิน โครงข่ายคมนาคมขนส่งและบริการสาธารณะให้มีประสิทธิภาพ สามารถรองรับและ
สอดคล้องกับการขยายตัวของชุมชนในอนาคต รวมทั้งส่งเสริมและพัฒนาเศรษฐกิจ โดยมีสาระสำคัญ
ดังต่อไปนี้

(๑) ส่งเสริมและพัฒนาชุมชนบางสะพานน้อยให้เป็นศูนย์กลางเกษตรกรรม การค้าและบริการ

(๒) ส่งเสริมและพัฒนาในด้านที่อยู่อาศัยและพาณิชยกรรมให้สอดคล้องกับการขยายตัวของชุมชน

(๓) ส่งเสริมและพัฒนาการบริการทางสังคม การสาธารณสุขปโภคและสาธารณูปการให้เพียงพอ

และได้มาตรฐาน

(๔) อนุรักษ์ทรัพยากรธรรมชาติและสิ่งแวดล้อมให้คงสภาพที่สมบูรณ์และยั่งยืน

ข้อ ๔ การใช้ประโยชน์ที่ดินภายในเขตผังเมืองรวม ให้เป็นไปตามแผนผังกำหนดการใช้ประโยชน์ที่ดินตามที่ได้จำแนกประเภท แผนผังแสดงโครงการคมนาคมและขนส่ง และรายการประกอบแผนผังทำয়กฎกระทรวงนี้

ข้อ ๕ การใช้ประโยชน์ที่ดินตามแผนผังกำหนดการใช้ประโยชน์ที่ดินตามที่ได้จำแนกประเภททำয়กฎกระทรวงนี้ ให้เป็นไปดังต่อไปนี้

(๑) ที่ดินในบริเวณหมายเลข ๑.๑ ถึงหมายเลข ๑.๑๖ ที่กำหนดไว้เป็นสีเหลือง ให้เป็นที่ดินประเภทที่อยู่อาศัยหนาแน่นน้อย

(๒) ที่ดินในบริเวณหมายเลข ๒.๑ ถึงหมายเลข ๒.๕ ที่กำหนดไว้เป็นสีส้ม ให้เป็นที่ดินประเภทที่อยู่อาศัยหนาแน่นปานกลาง

(๓) ที่ดินในบริเวณหมายเลข ๓.๑ ถึงหมายเลข ๓.๓ ที่กำหนดไว้เป็นสีแดง ให้เป็นที่ดินประเภทพาณิชยกรรมและที่อยู่อาศัยหนาแน่นมาก

(๔) ที่ดินในบริเวณหมายเลข ๔.๑ ถึงหมายเลข ๔.๒๙ ที่กำหนดไว้เป็นสีเขียว ให้เป็นที่ดินประเภทชนบทและเกษตรกรรม

(๕) ที่ดินในบริเวณหมายเลข ๕.๑ ถึงหมายเลข ๕.๙ ที่กำหนดไว้เป็นสีเขียวอ่อน ให้เป็นที่ดินประเภทที่โล่งเพื่อนันทนาการและการรักษาคุณภาพสิ่งแวดล้อม

(๖) ที่ดินในบริเวณหมายเลข ๖.๑ ถึงหมายเลข ๖.๑๑ ที่กำหนดไว้เป็นสีเขียวมะกอก ให้เป็นที่ดินประเภทสถาบันการศึกษา

(๗) ที่ดินในบริเวณหมายเลข ๗ ที่กำหนดไว้เป็นสีฟ้า ให้เป็นที่ดินประเภทที่โล่งเพื่อการรักษาคุณภาพสิ่งแวดล้อม

(๘) ที่ดินในบริเวณหมายเลข ๘.๑ ถึงหมายเลข ๘.๑๒ ที่กำหนดไว้เป็นสีเทาอ่อน ให้เป็นที่ดินประเภทสถาบันศาสนา

(๙) ที่ดินในบริเวณหมายเลข ๙.๑ ถึงหมายเลข ๙.๑๐ ที่กำหนดไว้เป็นสีน้ำเงิน ให้เป็นที่ดินประเภทสถาบันราชการ การสาธารณูปโภคและสาธารณูปการ

ข้อ ๖ ที่ดินประเภทที่อยู่อาศัยหนาแน่นน้อย ให้ใช้ประโยชน์ที่ดินเพื่อการอยู่อาศัย สถาบันราชการ การสาธารณูปโภคและสาธารณูปการเป็นส่วนใหญ่ สำหรับการ ใช้ประโยชน์ที่ดินเพื่อกิจการอื่น ให้ใช้ได้ไม่เกินร้อยละสิบห้าของที่ดินประเภทนี้ในแต่ละบริเวณ

ที่ดินประเภทนี้ ห้ามใช้ประโยชน์ที่ดินเพื่อกิจการตามที่กำหนด ดังต่อไปนี้

(๑) โรงงานทุกจำพวกตามกฎหมายว่าด้วยโรงงาน เว้นแต่โรงงานตามประเภท ชนิดและจำพวกที่กำหนดให้ดำเนินการได้ตามบัญชีทำয়กฎกระทรวงนี้ และโรงงานบำบัดน้ำเสียรวมของชุมชน

(๒) คลังน้ำมันและสถานที่เก็บรักษาน้ำมัน ลักษณะที่สาม ตามกฎหมายว่าด้วยการควบคุม น้ำมันเชื้อเพลิง เพื่อการจำหน่าย

(๓) คลังก๊าซปิโตรเลียมเหลว สถานที่บรรจุก๊าซปิโตรเลียมเหลวประเภทโรงบรรจุ สถานที่บรรจุก๊าซปิโตรเลียมเหลวประเภทห้องบรรจุ และสถานที่เก็บรักษาก๊าซปิโตรเลียมเหลวประเภทโรงเก็บ ตามกฎหมายว่าด้วยการควบคุมน้ำมันเชื้อเพลิง

(๔) เลียงม้า โค กระบือ สุกร แพะ แกะ ห่าน เป็ด ไก่ ฝูง จระเข้ หรือสัตว์ป่า ตามกฎหมายว่าด้วยการสงวนและคุ้มครองสัตว์ป่า เพื่อการค้า

(๕) สุสานและฌาปนสถานตามกฎหมายว่าด้วยสุสานและฌาปนสถาน

(๖) จัดสรรที่ดินเพื่อประกอบอุตสาหกรรม

(๗) การอยู่อาศัยหรือประกอบพาณิชยกรรมประเภทอาคารสูงหรืออาคารขนาดใหญ่

(๘) การอยู่อาศัยประเภทอาคารชุด หอพัก หรืออาคารอยู่อาศัยรวม

(๙) สถานสงเคราะห์หรือรับเลี้ยงสัตว์

(๑๐) โรงฆ่าสัตว์

(๑๑) กำจัดมูลฝอย

(๑๒) ซื้อขายหรือเก็บชิ้นส่วนเครื่องจักรกลเก่า

(๑๓) ซื้อขายหรือเก็บเศษวัสดุ

การใช้ประโยชน์ที่ดินริมทางหลวงแผ่นดินหมายเลข ๓๔๙๗ และทางหลวงแผ่นดินหมายเลข ๓๓๗๔ ให้มีที่ว่างตามแนวนานริมเขตทางไม่น้อยกว่า ๖ เมตร

การใช้ประโยชน์ที่ดินริมฝั่งคลองน้ำเค็ม ให้มีที่ว่างตามแนวนานริมฝั่งตามสภาพธรรมชาติของคลองน้ำเค็มไม่น้อยกว่า ๖ เมตร เว้นแต่เป็นการก่อสร้างเพื่อการคมนาคมทางน้ำหรือการสาธารณูปโภค

ข้อ ๗ ที่ดินประเภทที่อยู่อาศัยหนาแน่นปานกลาง ให้ใช้ประโยชน์ที่ดินเพื่อการอยู่อาศัย สถาบันราชการ การสาธารณูปโภคและสาธารณูปการเป็นส่วนใหญ่ สำหรับการ ใช้ประโยชน์ที่ดินเพื่อกิจการอื่น ให้ใช้ได้ไม่เกินร้อยละสิบของที่ดินประเภทนี้ในแต่ละบริเวณ

ที่ดินประเภทนี้ ห้ามใช้ประโยชน์ที่ดินเพื่อกิจการตามที่กำหนด ดังต่อไปนี้

(๑) โรงงานทุกจำพวกตามกฎหมายว่าด้วยโรงงาน เว้นแต่โรงงานตามประเภท ชนิดและจำพวกที่กำหนดให้ดำเนินการได้ตามบัญชีท้ายกฎกระทรวงนี้ และโรงงานบำบัดน้ำเสียรวมของชุมชน

(๒) คลังน้ำมันและสถานที่เก็บรักษาน้ำมัน ลักษณะที่สาม ตามกฎหมายว่าด้วยการควบคุมน้ำมันเชื้อเพลิง เพื่อการค้า

(๓) คลังก๊าซปิโตรเลียมเหลว สถานที่บรรจุก๊าซปิโตรเลียมเหลวประเภทโรงบรรจุ สถานที่บรรจุก๊าซปิโตรเลียมเหลวประเภทห้องบรรจุ และสถานที่เก็บรักษาก๊าซปิโตรเลียมเหลวประเภทโรงเก็บ ตามกฎหมายว่าด้วยการควบคุมน้ำมันเชื้อเพลิง

(๔) เลียงม้า โค กระบือ สุกร แพะ แกะ ห่าน เป็ด ไก่ ฝูง จระเข้ หรือสัตว์ป่า ตามกฎหมายว่าด้วยการสงวนและคุ้มครองสัตว์ป่า เพื่อการค้า

(๕) สุสานและฌาปนสถานตามกฎหมายว่าด้วยสุสานและฌาปนสถาน

- (๖) จัดสรรที่ดินเพื่อประกอบอุตสาหกรรม
- (๗) การอยู่อาศัยหรือประกอบพาณิชยกรรมประเภทอาคารสูงหรืออาคารขนาดใหญ่
- (๘) สถานสงเคราะห์หรือรับเลี้ยงสัตว์
- (๙) โรงฆ่าสัตว์
- (๑๐) กำจัดมูลฝอย
- (๑๑) ซั้วขายหรือเก็บเศษวัสดุ
- (๑๒) ซั้วขายหรือเก็บชิ้นส่วนเครื่องจักรกลเก่า

การใช้ประโยชน์ที่ดินริมทางหลวงแผ่นดินหมายเลข ๓๔๙๗ ให้มีที่ว่างตามแนวขนานริมเขตทางไม่น้อยกว่า ๖ เมตร

การใช้ประโยชน์ที่ดินริมฝั่งคลองน้ำเค็ม ให้มีที่ว่างตามแนวขนานริมฝั่งตามสภาพธรรมชาติของคลองน้ำเค็มไม่น้อยกว่า ๖ เมตร เว้นแต่เป็นการก่อสร้างเพื่อการคมนาคมทางน้ำหรือการสาธารณสุขโรค

ข้อ ๘ ที่ดินประเภทพาณิชยกรรมและที่อยู่อาศัยหนาแน่นมาก ให้ใช้ประโยชน์ที่ดินเพื่อพาณิชยกรรม การอยู่อาศัย สถาบันราชการ การสาธารณสุขโรคและสาธารณสุขการเป็นส่วนใหญ่ สำหรับการ ใช้ประโยชน์ที่ดินเพื่อกิจการอื่น ให้ใช้ได้ไม่เกินร้อยละสิบของที่ดินประเภทนี้ในแต่ละบริเวณ ที่ดินประเภทนี้ ห้ามใช้ประโยชน์ที่ดินเพื่อกิจการตามที่กำหนด ดังต่อไปนี้

(๑) โรงงานทุกจำพวกตามกฎหมายว่าด้วยโรงงาน เว้นแต่โรงงานตามประเภท ชนิดและจำพวกที่กำหนดให้ดำเนินการได้ตามบัญชีท้ายกฎกระทรวงนี้ และโรงงานบำบัดน้ำเสียรวมของชุมชน

(๒) คลังน้ำมัน สถานที่เก็บรักษาน้ำมัน ลักษณะที่สาม สถานีบริการน้ำมันประเภท ก สถานีบริการน้ำมันประเภท ข สถานีบริการน้ำมันประเภท ค ลักษณะที่สอง สถานีบริการน้ำมันประเภท จ ลักษณะที่สอง และสถานีบริการน้ำมันประเภท ฉ ตามกฎหมายว่าด้วยการควบคุม น้ำมันเชื้อเพลิง เพื่อการจำหน่าย

(๓) คลังก๊าซปิโตรเลียมเหลว สถานที่บรรจุก๊าซปิโตรเลียมเหลวประเภทโรงบรรจุ สถานที่บรรจุก๊าซปิโตรเลียมเหลวประเภทห้องบรรจุ สถานที่เก็บรักษาก๊าซปิโตรเลียมเหลวประเภทโรงเก็บ และสถานีบริการก๊าซปิโตรเลียมเหลว ตามกฎหมายว่าด้วยการควบคุม น้ำมันเชื้อเพลิง

(๔) เลี้ยงม้า โค กระบือ สุกร แพะ แกะ ห่าน เป็ด ไก่ ฝูง จระเข้ หรือสัตว์ป่า ตามกฎหมายว่าด้วยการสงวนและคุ้มครองสัตว์ป่า เพื่อการค้า

- (๕) สุสานและฌาปนสถานตามกฎหมายว่าด้วยสุสานและฌาปนสถาน
- (๖) จัดสรรที่ดินเพื่อประกอบอุตสาหกรรม
- (๗) สถานสงเคราะห์หรือรับเลี้ยงสัตว์
- (๘) โรงฆ่าสัตว์
- (๙) กำจัดมูลฝอย
- (๑๐) ซั้วขายหรือเก็บเศษวัสดุ

(๑๑) ซ้ำขายหรือเก็บขึ้นส่วนเครื่องจักรกลเก่า

การใช้ประโยชน์ที่ดินริมทางหลวงแผ่นดินหมายเลข ๓๔๙๗ ให้มีที่ว่างตามแนวนานริมเขตทางไม่น้อยกว่า ๖ เมตร

การใช้ประโยชน์ที่ดินริมฝั่งคลองน้ำเค็ม ให้มีที่ว่างตามแนวนานริมฝั่งตามสภาพธรรมชาติของคลองน้ำเค็มไม่น้อยกว่า ๖ เมตร เว้นแต่เป็นการก่อสร้างเพื่อการคมนาคมทางน้ำ หรือการสาธารณสุขปโภค

ข้อ ๙ ที่ดินประเภทชนบทและเกษตรกรรม ให้ใช้ประโยชน์ที่ดินเพื่อเกษตรกรรมหรือเกี่ยวข้องกับเกษตรกรรม สถาบันราชการ การสาธารณสุขปโภคและสาธารณสุขการเป็นส่วนใหญ่ สำหรับการใช้ประโยชน์ที่ดินเพื่อกิจการอื่น ให้ใช้ได้ไม่เกินร้อยละสิบห้าของที่ดินประเภทนี้ในแต่ละบริเวณ

ที่ดินประเภทนี้ ห้ามใช้ประโยชน์ที่ดินเพื่อกิจการตามที่กำหนด ดังต่อไปนี้

(๑) โรงงานทุกจำพวกตามกฎหมายว่าด้วยโรงงาน เว้นแต่โรงงานตามประเภท ชนิดและจำพวกที่กำหนดให้ดำเนินการได้ตามบัญชีท้ายกฎกระทรวงนี้ ที่ตั้งอยู่ห่างจากชายฝั่งทะเลไม่น้อยกว่า ๒๐๐ เมตร

(๒) คลังน้ำมัน สถานที่เก็บรักษาน้ำมัน ลักษณะที่สาม สถานีบริการน้ำมันประเภท ก สถานีบริการน้ำมันประเภท ข สถานีบริการน้ำมันประเภท ค ลักษณะที่สอง สถานีบริการน้ำมันประเภท จ ลักษณะที่สอง และสถานีบริการน้ำมันประเภท ฉ ตามกฎหมายว่าด้วยการควบคุม น้ำมันเชื้อเพลิงเพื่อการจำหน่าย เว้นแต่เป็นสถานีบริการน้ำมันที่ตั้งอยู่ห่างจากแนวชายฝั่งทะเลไม่น้อยกว่า ๒๐๐ เมตร

(๓) คลังก๊าซปิโตรเลียมเหลว สถานที่บรรจุก๊าซปิโตรเลียมเหลวประเภทโรงบรรจุ สถานที่เก็บรักษาปิโตรเลียมเหลวประเภทโรงเก็บ และสถานีบริการก๊าซปิโตรเลียมเหลว ตามกฎหมายว่าด้วยการควบคุม น้ำมันเชื้อเพลิง เว้นแต่เป็นสถานีบริการก๊าซปิโตรเลียมเหลวที่ตั้งอยู่ห่างจากแนวชายฝั่งทะเลไม่น้อยกว่า ๒๐๐ เมตร

(๔) จัดสรรที่ดินเพื่อประกอบอุตสาหกรรม

(๕) จัดสรรที่ดินเพื่อประกอบพาณิชยกรรม

(๖) จัดสรรที่ดินเพื่อการอยู่อาศัย

(๗) การอยู่อาศัยหรือประกอบพาณิชยกรรมประเภทอาคารสูงหรืออาคารขนาดใหญ่

(๘) การอยู่อาศัยหรือประกอบพาณิชยกรรมประเภทห้องแถวหรือตึกแถว

(๙) การอยู่อาศัยประเภทอาคารชุด หอพัก หรืออาคารอยู่อาศัยรวม

(๑๐) สนามกอล์ฟ

การใช้ประโยชน์ที่ดินริมทางหลวงแผ่นดินหมายเลข ๓๔๙๗ และทางหลวงแผ่นดินหมายเลข ๓๓๗๔ ให้มีที่ว่างตามแนวนานริมเขตทางไม่น้อยกว่า ๖ เมตร

การใช้ประโยชน์ที่ดินริมฝั่งลำคลอง ให้มีที่ว่างตามแนวนานริมฝั่งตามสภาพธรรมชาติของลำคลองไม่น้อยกว่า ๖ เมตร เว้นแต่เป็นการก่อสร้างเพื่อการคมนาคมทางน้ำหรือการสาธารณสุขปโภค

ข้อ ๑๐ ที่ดินประเภทที่โล่งเพื่อนันทนาการและการรักษาคุณภาพสิ่งแวดล้อมเฉพาะที่ดิน ซึ่งเป็นของรัฐ ให้ใช้ประโยชน์ที่ดินเพื่อนันทนาการหรือเกี่ยวข้องกับนันทนาการ การรักษาคุณภาพสิ่งแวดล้อมหรือสาธารณประโยชน์เท่านั้น

ที่ดินประเภทนี้ซึ่งเอกชนเป็นเจ้าของหรือผู้ครอบครองโดยชอบด้วยกฎหมาย ให้ใช้ประโยชน์ที่ดินเพื่อนันทนาการหรือเกี่ยวข้องกับนันทนาการ การรักษาคุณภาพสิ่งแวดล้อม การอยู่อาศัย เกษตรกรรม หรือเกี่ยวข้องกับเกษตรกรรม การสาธารณสุขโรคและสาธารณสุขการ หรือสาธารณประโยชน์เท่านั้น และห้ามใช้ประโยชน์ที่ดินเพื่อกิจการตามที่กำหนด ดังต่อไปนี้

(๑) โรงงานทุกจำพวกตามกฎหมายว่าด้วยโรงงาน

(๒) เลี้ยงม้า โค กระบือ สุกร แพะ แกะ ห่าน เป็ด ไก่ ฝูง จระเข้ หรือสัตว์ป่า ตามกฎหมายว่าด้วยการสงวนและคุ้มครองสัตว์ป่า เพื่อการค้า

(๓) จัดสรรที่ดินเพื่อการอยู่อาศัย

(๔) การอยู่อาศัยประเภทอาคารสูงหรืออาคารขนาดใหญ่

(๕) การอยู่อาศัยประเภทห้องแถว ตึกแถว หรือบ้านแถว

(๖) การอยู่อาศัยประเภทอาคารชุด หอพัก หรืออาคารอยู่อาศัยรวม

(๗) กำจัดมูลฝอย

การใช้ประโยชน์ที่ดินประเภทนี้ริมชายฝั่งทะเล ให้มีที่ว่างตามแนวนานริมฝั่งตามสภาพธรรมชาติของชายฝั่งทะเลไม่น้อยกว่า ๕๐ เมตร เว้นแต่อาคารที่มีความสูงไม่เกิน ๖ เมตร พื้นที่อาคารรวมกันไม่เกิน ๗๕ ตารางเมตร โดยอาคารแต่ละหลังตั้งห่างกันไม่น้อยกว่า ๔ เมตร ห่างเขตที่ดินของผู้อื่นไม่น้อยกว่า ๒ เมตร และอยู่ห่างจากแนวชายฝั่งทะเลไม่น้อยกว่า ๒๐ เมตร

ข้อ ๑๑ ที่ดินประเภทสถาบันการศึกษา ให้ใช้ประโยชน์ที่ดินเพื่อการศึกษาหรือเกี่ยวข้องกับการศึกษา สถาบันราชการ หรือสาธารณประโยชน์เท่านั้น

ข้อ ๑๒ ที่ดินประเภทที่โล่งเพื่อการรักษาคุณภาพสิ่งแวดล้อม ให้ใช้ประโยชน์ที่ดินเพื่อรักษาคุณภาพสิ่งแวดล้อม การประมงหรือเกี่ยวข้องกับการประมง การท่องเที่ยวเชิงอนุรักษ์หรือเกี่ยวข้องกับการท่องเที่ยวเชิงอนุรักษ์ หรือสาธารณประโยชน์เท่านั้น

ข้อ ๑๓ ที่ดินประเภทสถาบันศาสนา ให้ใช้ประโยชน์ที่ดินเพื่อการศึกษาหรือเกี่ยวข้องกับการศาสนา การศึกษา สถาบันราชการ หรือสาธารณประโยชน์เท่านั้น

ข้อ ๑๔ ที่ดินประเภทสถาบันราชการ การสาธารณสุขโรคและสาธารณสุขการ ให้ใช้ประโยชน์ที่ดินเพื่อกิจการของรัฐ กิจการเกี่ยวกับการสาธารณสุขโรคและสาธารณสุขการหรือสาธารณประโยชน์เท่านั้น

ข้อ ๑๕ การใช้ประโยชน์ที่ดินตามแผนผังแสดงโครงการคมนาคมและขนส่งทำยกกฎกระทรวงนี้ ห้ามใช้ประโยชน์ที่ดินเพื่อกิจการอื่นนอกจากกิจการตามที่กำหนด ดังต่อไปนี้

(๑) การสร้างถนนหรือที่เกี่ยวข้องกับถนน และการสาธารณสุขโรคและสาธารณสุขการ

(๒) การสร้างรั้วหรือกำแพง

(๓) เกษตรกรรมหรือเกี่ยวข้องกับเกษตรกรรมที่มีความสูงของอาคารไม่เกิน ๙ เมตร หรือไม่ใช่อาคารขนาดใหญ่

ข้อ ๑๖ ให้ผู้มีอำนาจหน้าที่ในการควบคุมการก่อสร้างอาคารหรือประกอบกิจการใน เขตผังเมืองรวมปฏิบัติการให้เป็นไปตามกฎกระทรวงนี้

ให้ไว้ ณ วันที่ ๗ พฤศจิกายน พ.ศ. ๒๕๖๐

พลเอก อนุพงษ์ เผ่าจินดา

รัฐมนตรีว่าการกระทรวงมหาดไทย

ลำดับที่	ประเภทหรือชนิดของโรงงาน	ที่ดินประเภท											
		พาณิชยกรรมและที่อยู่อาศัยหนาแน่นมาก			ที่อยู่อาศัยหนาแน่นปานกลาง			ที่อยู่อาศัยหนาแน่นน้อย			ชนบทและเกษตรกรรม		
		โรงงานจำพวกที่			โรงงานจำพวกที่			โรงงานจำพวกที่			โรงงานจำพวกที่		
		๑	๒	๓	๑	๒	๓	๑	๒	๓	๑	๒	๓
	(๖) การล้าง ข่าแหละ แกะ ต้ม นึ่ง ทอด หรืออบสัตว์ หรือส่วนหนึ่งส่วนใดของสัตว์												
	(๗) การทำผลิตภัณฑ์จากไข่เพื่อใช้ประกอบเป็นอาหาร เช่น ไข่เค็ม ไข่เยี่ยวมา ไข่ผง ไข่เหลวเยือกแข็ง หรือไข่เหลวแช่เย็น	ได้			ได้			ได้			ได้	ได้	
๖	โรงงานประกอบกิจการเกี่ยวกับสัตว์น้ำ ใดๆอย่างหนึ่งหรือหลายอย่าง ดังต่อไปนี้												
	(๒) การถนอมสัตว์น้ำโดยวิธีอบ ร่มควัน ใส่เกลือ ดอง ตากแห้ง หรือทำให้เยือกแข็งโดยฉับพลันหรือเหือดแห้ง								ได้			ได้	ได้
	(๓) การทำผลิตภัณฑ์อาหารสำเร็จรูปจากสัตว์น้ำ นนึ่ง หรือไขมันสัตว์น้ำ												ได้
	(๕) การล้าง ข่าแหละ แกะ ต้ม นึ่ง ทอด หรืออบสัตว์น้ำ												ได้
๘	โรงงานประกอบกิจการเกี่ยวกับผัก พืช หรือผลไม้ ใดๆอย่างหนึ่งหรือหลายอย่าง ดังต่อไปนี้												
	(๑) การทำอาหารหรือเครื่องดื่มาจากผัก พืช หรือผลไม้ และบรรจุในภาชนะที่มิดชิดและอากาศเข้าไม่ได้								ได้			ได้	ได้
	(๒) การถนอมผัก พืช หรือผลไม้โดยวิธีกวน ตากแห้ง ดอง หรือทำให้เยือกแข็งโดยฉับพลันหรือเหือดแห้ง								ได้			ได้	ได้
๙	โรงงานประกอบกิจการเกี่ยวกับเมล็ดพืชหรือหัวพืช ใดๆอย่างหนึ่งหรือหลายอย่าง ดังต่อไปนี้												
	(๑) การสี ฝัด หรือขัดข้าว								ได้			ได้	ได้
	(๓) การบดหรืออบเมล็ดพืชหรือหัวพืช											ได้	ได้
	(๔) การผลิตอาหารสำเร็จรูปจากเมล็ดพืชหรือหัวพืช	ได้			ได้			ได้			ได้	ได้	
	(๖) การปอกหัวพืชหรือทำหัวพืชให้เป็นเส้น แวน หรือแท่ง	ได้			ได้			ได้			ได้	ได้	

ลำดับที่	ประเภทหรือชนิดของโรงงาน	ที่ดินประเภท											
		พาณิชยกรรมและที่อยู่อาศัยหนาแน่นมาก			ที่อยู่อาศัยหนาแน่นปานกลาง			ที่อยู่อาศัยหนาแน่นน้อย			ชนบทและเกษตรกรรม		
		โรงงานจำพวกที่			โรงงานจำพวกที่			โรงงานจำพวกที่			โรงงานจำพวกที่		
		๑	๒	๓	๑	๒	๓	๑	๒	๓	๑	๒	๓
๑๐	โรงงานประกอบกิจการเกี่ยวกับอาหารจากแป้ง อย่างเป็นใดอย่างหนึ่งหรือหลายอย่าง ดังต่อไปนี้												
	(๑) การทำขนมปังหรือขนมเค้ก	ได้			ได้			ได้	ได้		ได้	ได้	
	(๒) การทำขนมปังกรอบหรือขนมอบแห้ง	ได้			ได้			ได้	ได้		ได้	ได้	
	(๓) การทำผลิตภัณฑ์อาหารจากแป้งเป็นเส้น เม็ด หรือชิ้น				ได้			ได้			ได้	ได้	
๑๑	โรงงานประกอบกิจการเกี่ยวกับน้ำตาลซึ่งทำจากอ้อย บีช หญ้าหวาน หรือพืชอื่น ที่ให้ความหวาน อย่างเป็นใดอย่างใดอย่างหนึ่งหรือหลายอย่าง ดังต่อไปนี้												
	(๑) การทำน้ำเชื่อม										ได้	ได้	
	(๗) การทำน้ำตาลจากน้ำหวานของต้นมะพร้าว ต้นตาลโตเนด หรือพืชอื่น ๆ ซึ่งมีไซออย							ได้			ได้		
๑๒	โรงงานประกอบกิจการเกี่ยวกับชา กาแฟ โกโก้ ช็อกโกแลต หรือขนมหวาน อย่างเป็นใดอย่างหนึ่งหรือหลายอย่าง ดังต่อไปนี้												
	(๑) การทำใบชาแห้งหรือใบชาผง							ได้			ได้	ได้	
	(๒) การคั่ว บด หรือป่นกาแฟหรือการทำกาแฟผง					ได้			ได้			ได้	
	(๓) การทำโกโก้ผงหรือขนมจากโกโก้					ได้			ได้		ได้	ได้	
	(๔) การทำช็อกโกแลต ช็อกโกแลตผง หรือขนมจากช็อกโกแลต					ได้			ได้		ได้	ได้	
	(๕) การทำเค้กฮวยผง ชิงผง หรือเครื่องดื่มชนิดผงจากพืชอื่น ๆ					ได้			ได้		ได้	ได้	
	(๖) การทำมะขามอัดเม็ด มะนาวอัดเม็ด หรือผลไม้อัดเม็ด					ได้			ได้		ได้	ได้	
(๗) การเชื่อมหรือแช่ผลไม้หรือเปลือกผลไม้ หรือการเคลือบผลไม้หรือเปลือกผลไม้ ด้วยน้ำตาล					ได้			ได้		ได้	ได้		

ลำดับที่	ประเภทหรือชนิดของโรงงาน	ที่ดินประเภท											
		พาณิชยกรรมและที่อยู่อาศัยหนาแน่นมาก			ที่อยู่อาศัยหนาแน่นปานกลาง			ที่อยู่อาศัยหนาแน่นน้อย			ชนบทและเกษตรกรรม		
		โรงงานจำพวกที่			โรงงานจำพวกที่			โรงงานจำพวกที่			โรงงานจำพวกที่		
		๑	๒	๓	๑	๒	๓	๑	๒	๓	๑	๒	๓
	(๘) การอบหรือคั่วถั่วหรือเมล็ดผลไม้ (Nuts) หรือการเคลือบถั่วหรือเมล็ดผลไม้ (Nuts) ด้วยน้ำตาล กาแฟ โกโก้ หรือช็อกโกแลต				ได้			ได้			ได้	ได้	
	(๑๐) การทำลูกกวาดหรือทอฟฟี่				ได้			ได้			ได้	ได้	
	(๑๑) การทำไอศกรีม				ได้			ได้			ได้	ได้	
๑๓	โรงงานประกอบกิจการเกี่ยวกับเครื่องปรุงหรือเครื่องประกอบอาหาร ใดๆอย่างหนึ่งหรือหลายอย่าง ดังต่อไปนี้												
	(๖) การทำน้ำมันสลัด	ได้			ได้			ได้			ได้	ได้	
	(๗) การบดหรือป่นเครื่องเทศ	ได้			ได้			ได้			ได้	ได้	
	(๘) การทำพริกป่น พริกไทยป่น หรือเครื่องแกง	ได้			ได้			ได้			ได้	ได้	
๑๔	โรงงานประกอบกิจการเกี่ยวกับการทำน้ำแข็ง หรือตัด ซอย บด หรือย่อยน้ำแข็ง												ได้
๒๐	โรงงานประกอบกิจการเกี่ยวกับน้ำดื่ม เครื่องดื่มที่ไม่มีแอลกอฮอล์ น้ำอัดลม หรือน้ำแร่ ใดๆอย่างหนึ่งหรือหลายอย่าง ดังต่อไปนี้												
	(๑) การทำน้ำดื่ม	ได้			ได้			ได้	ได้		ได้	ได้	
	(๒) การทำเครื่องดื่มที่ไม่มีแอลกอฮอล์											ได้	
	(๔) การทำน้ำแร่							ได้	ได้		ได้	ได้	
๒๑	โรงงานประกอบกิจการเกี่ยวกับยาสูบ ยาอัด ยาเส้น ยาเคี้ยว หรือยานัตถ์ ใดๆอย่างหนึ่งหรือหลายอย่าง ดังต่อไปนี้												
	(๑) การอบใบยาสูบให้แห้งหรือการรูดก้านใบยาสูบ												ได้
	(๓) การทำยาอัด ยาเส้น ยาเส้นปรุง หรือยาเคี้ยว								ได้				ได้
	(๔) การทำยานัตถ์								ได้				ได้

ลำดับที่	ประเภทหรือชนิดของโรงงาน	ที่ดินประเภท											
		พาณิชยกรรมและที่อยู่อาศัยหนาแน่นมาก			ที่อยู่อาศัยหนาแน่นปานกลาง			ที่อยู่อาศัยหนาแน่นน้อย			ชนบทและเกษตรกรรม		
		โรงงานจำพวกที่			โรงงานจำพวกที่			โรงงานจำพวกที่			โรงงานจำพวกที่		
		๑	๒	๓	๑	๒	๓	๑	๒	๓	๑	๒	๓
๒๓	โรงงานประกอบกิจการเกี่ยวกับผลิตภัณฑ์จากสิ่งทอซึ่งมิใช่เครื่องนุ่งห่ม อย่างใดอย่างหนึ่งหรือหลายอย่าง ดังต่อไปนี้ (๑) การทำผลิตภัณฑ์จากสิ่งทอเป็นเครื่องใช้ในบ้าน (๒) การทำถุงหรือกระสอบซึ่งมิใช่ถุงหรือกระสอบพลาสติก (๓) การทำผลิตภัณฑ์จากผ้าใบ (๔) การตกแต่งหรือเย็บปักถักร้อยสิ่งทอ												
		ได้			ได้			ได้	ได้		ได้	ได้	
					ได้			ได้			ได้	ได้	
		ได้			ได้			ได้	ได้		ได้	ได้	
๒๔	โรงงานถักผ้า ผ้าลูกไม้ หรือเครื่องนุ่งห่มด้วยด้ายหรือเส้นใย หรือพอกย้อมสี หรือแต่งสำเร็จผ้า ผ้าลูกไม้ หรือเครื่องนุ่งห่มที่ถักด้วยด้ายหรือเส้นใย	ได้			ได้			ได้	ได้		ได้	ได้	
๒๕	โรงงานผลิตเส้นหรือพรมด้วยวิธีทอ สาน ถัก หรือผูกให้เป็นปุย ซึ่งมีใช้เส้นหรือพรม ที่ทำด้วยยางหรือพลาสติกหรือพรมน้ำมัน				ได้			ได้	ได้		ได้	ได้	
๒๖	โรงงานประกอบกิจการเกี่ยวกับเชือก ตาข่าย แห หรืออวน อย่างใดอย่างหนึ่ง หรือหลายอย่าง ดังต่อไปนี้ (๑) การผลิตเชือก (๒) การผลิต ประกอบ หรือซ่อมแซมตาข่าย แห หรืออวน และรวมถึงชิ้นส่วนหรือ อุปกรณ์ของผลิตภัณฑ์ดังกล่าว												
								ได้			ได้	ได้	
๒๘	โรงงานประกอบกิจการเกี่ยวกับเครื่องแต่งกายซึ่งมิใช่รองเท้า อย่างใดอย่างหนึ่ง หรือหลายอย่าง ดังต่อไปนี้ (๑) การตัดหรือเย็บเครื่องนุ่งห่ม เข็มขัด ผ้าเช็ดหน้า ผ้าพันคอ เนกไท หูกระต่าย ปลอกแขน ถุงมือ ถุงเท้าจากผ้า หนังสือตัว ขนสัตว์ หรือวัสดุอื่น (๒) การทำหมวก												
		ได้			ได้			ได้	ได้		ได้	ได้	
		ได้			ได้			ได้	ได้		ได้	ได้	

ลำดับที่	ประเภทหรือชนิดของโรงงาน	ที่ดินประเภท												
		พาณิชยกรรมและที่อยู่อาศัยหนาแน่นมาก			ที่อยู่อาศัยหนาแน่นปานกลาง			ที่อยู่อาศัยหนาแน่นน้อย			ชนบทและเกษตรกรรม			
		โรงงานจำพวกที่			โรงงานจำพวกที่			โรงงานจำพวกที่			โรงงานจำพวกที่			
		๑	๒	๓	๑	๒	๓	๑	๒	๓	๑	๒	๓	
๕๘	โรงงานประกอบกิจการเกี่ยวกับผลิตภัณฑ์โลหะ อย่างไม่อย่างหนึ่งหรือหลายอย่างดังต่อไปนี้ (๑) การทำผลิตภัณฑ์คอนกรีต ผลิตภัณฑ์คอนกรีตผสม ผลิตภัณฑ์ยิปซัม หรือผลิตภัณฑ์ปูนปลาสเตอร์												ได้	
๖๑	โรงงานผลิต ตบแต่ง ดัดแปลง หรือซ่อมแซมเครื่องมือหรือเครื่องใช้ที่ทำด้วยเหล็กหรือเหล็กกล้า และรวมถึงส่วนประกอบหรืออุปกรณ์ของเครื่องมือหรือเครื่องใช้ดังกล่าว	ได้			ได้			ได้			ได้	ได้		
๖๒	โรงงานผลิต ตบแต่ง ดัดแปลง หรือซ่อมแซมเครื่องเรือนหรือเครื่องตกแต่งภายในอาคารที่ทำจากโลหะหรือโลหะเป็นส่วนใหญ่ และรวมถึงส่วนประกอบหรืออุปกรณ์ของเครื่องเรือนหรือเครื่องตกแต่งดังกล่าว	ได้			ได้			ได้			ได้	ได้		
๖๓	โรงงานประกอบกิจการเกี่ยวกับผลิตภัณฑ์โลหะสำหรับใช้ในการก่อสร้างหรือติดตั้ง อย่างไม่อย่างหนึ่งหรือหลายอย่าง ดังต่อไปนี้ (๒) การทำส่วนประกอบสำหรับใช้ในการก่อสร้างอาคาร											ได้	ได้	
๖๔	โรงงานประกอบกิจการเกี่ยวกับผลิตภัณฑ์โลหะ อย่างไม่อย่างหนึ่งหรือหลายอย่างดังต่อไปนี้ (๑) การทำภาชนะบรรจุ												ได้	ได้
	(๑๒) การตัด พับ หรือม้วนโลหะ												ได้	
	(๑๓) การกลึง เจาะ คว้าน กัด ไส เจียน หรือเชื่อมโลหะทั่วไป												ได้	
๖๕	โรงงานผลิต ประกอบ ดัดแปลง หรือซ่อมแซมเครื่องยนต์ เครื่องกังหัน และรวมถึงส่วนประกอบหรืออุปกรณ์ของเครื่องยนต์หรือเครื่องกังหันดังกล่าว							ได้	ได้		ได้	ได้		

ลำดับที่	ประเภทหรือชนิดของโรงงาน	ที่ดินประเภท											
		พาณิชยกรรมและที่อยู่อาศัยหนาแน่นมาก			ที่อยู่อาศัยหนาแน่นปานกลาง			ที่อยู่อาศัยหนาแน่นน้อย			ชนบทและเกษตรกรรม		
		โรงงานจำพวกที่			โรงงานจำพวกที่			โรงงานจำพวกที่			โรงงานจำพวกที่		
		๑	๒	๓	๑	๒	๓	๑	๒	๓	๑	๒	๓
๖๙	โรงงานผลิต ประกอบ ดัดแปลง หรือซ่อมแซมเครื่องคำนวณ เครื่องทำบัญชี เครื่องจักรสำหรับระบบบัตรเจาะ เครื่องจักรสำหรับใช้ในการคำนวณชนิดดิจิทัล หรือชนิดอนาล็อก หรือเครื่องอิเล็กทรอนิกส์สำหรับปฏิบัติกับข้อมูลที่เกี่ยวข้องกันหรืออุปกรณ์ (Digital or Analog Computers or Associated Electronic Data Processing Equipment or Accessories) เครื่องรวมราคาของขาย (Cash Registers) เครื่องพิมพ์ดีด เครื่องชั่งซึ่งมิใช่เครื่องชั่งที่ใช้ในห้องทดลองวิทยาศาสตร์ เครื่องอัดสำเนา ซึ่งมีใช้เครื่องอัดสำเนาด้วยการถ่ายภาพ และรวมถึงส่วนประกอบหรืออุปกรณ์ของผลิตภัณฑ์ดังกล่าว	ได้			ได้			ได้	ได้		ได้	ได้	
๗๐	โรงงานผลิต ประกอบ ดัดแปลง หรือซ่อมแซมเครื่องสูบน้ำ เครื่องอัดอากาศหรือก๊าซ เครื่องเป่าลม เครื่องปรับหรือถ่ายเทอากาศ เครื่องโปรยน้ำดับไฟ ตู้เย็นหรือเครื่องประกอบตู้เย็น เครื่องขายสินค้าอัตโนมัติ เครื่องล้าง ชัก ชักแห้ง หรือรีดผ้า เครื่องเย็บ เครื่องส่งกำลังกล เครื่องยก บันจัน ลิฟต์ บันไดเลื่อน รถบรรทุก รถแทรกเตอร์ รถพ่วง สำหรับใช้ในการอุตสาหกรรม รถยกซ้อนของ (Stackers) เต้าไฟหรือเตาอบสำหรับใช้ในการอุตสาหกรรมหรือสำหรับใช้ในบ้านแต่ผลิตภัณฑ์นั้นต้องไม่ใช่พลังงานไฟฟ้า และรวมถึงส่วนประกอบหรืออุปกรณ์ของผลิตภัณฑ์ดังกล่าว							ได้			ได้	ได้	
๗๑	โรงงานผลิต ประกอบ ดัดแปลง หรือซ่อมแซมเครื่องจักรหรือผลิตภัณฑ์ระบุไว้ในลำดับที่ ๗๐ เฉพาะที่ใช้ไฟฟ้า เครื่องยนต์ไฟฟ้า เครื่องกำเนิดไฟฟ้า หม้อแปลงแรงไฟฟ้า เครื่องสับหรือบังคับไฟฟ้า เครื่องใช้สำหรับแผงไฟฟ้า เครื่องเปลี่ยนทางไฟฟ้า เครื่องส่งหรือจำหน่ายไฟฟ้า เครื่องสำหรับใช้บังคับไฟฟ้า หรือเครื่องเชื่อมไฟฟ้า				ได้			ได้			ได้	ได้	

ลำดับที่	ประเภทหรือชนิดของโรงงาน	ที่ดินประเภท											
		พาณิชยกรรมและที่อยู่อาศัยหนาแน่นมาก			ที่อยู่อาศัยหนาแน่นปานกลาง			ที่อยู่อาศัยหนาแน่นน้อย			ชนบทและเกษตรกรรม		
		โรงงานจำพวกที่			โรงงานจำพวกที่			โรงงานจำพวกที่			โรงงานจำพวกที่		
		๑	๒	๓	๑	๒	๓	๑	๒	๓	๑	๒	๓
๗๒	โรงงานผลิต ประกอบ ดัดแปลง หรือซ่อมแซมเครื่องรับวิทยุ เครื่องรับโทรทัศน์ เครื่องกระจายเสียงหรือบันทึกเสียง เครื่องเล่นแผ่นเสียง เครื่องบันทึกคัมพูดา เครื่องบันทึกเสียงด้วยเทป เครื่องเล่นหรือเครื่องบันทึกแถบภาพ (วิดีโอเทป) แผ่นเสียง เทปแม่เหล็กที่ได้บันทึกเสียงแล้ว เครื่องโทรศัพท์หรือโทรเลขชนิดมีสายหรือไม่มีสาย เครื่องส่งวิทยุ เครื่องส่งโทรทัศน์ เครื่องรับส่งสัญญาณหรือจับสัญญาณ เครื่องเรดาร์ ผลิตภัณฑ์ที่เป็นตัวกึ่งนำหรือตัวกึ่งนำชนิดไวที่เกี่ยวข้อง (Semi - Conductor or Related Sensitive Semi - Conductor Devices) คาปาซิเตอร์หรือคอนเดนเซอร์ อิเล็กทรอนิกส์ชนิดคงที่หรือเปลี่ยนแปลงได้ (Fixed or Variable Electronic Capacitors or Condensers) เครื่องหรือหลอดเรดิโอกราฟ เครื่องหรือหลอดฟลูโรสโคป หรือเครื่องหรือหลอดเอกซเรย์ และรวมถึงการผลิตอุปกรณ์หรือชิ้นส่วนสำหรับใช้กับเครื่องอิเล็กทรอนิกส์ดังกล่าว	ได้			ได้			ได้	ได้		ได้	ได้	
๗๕	โรงงานประกอบกิจการเกี่ยวกับเรือ อย่างใดอย่างหนึ่งหรือหลายอย่าง ดังต่อไปนี้ (๑) การต่อ ซ่อมแซม ทาสี หรือตอกหมันเรือในอู่ต่อเรือ นอกจากเรือยาง (๒) การทำชิ้นส่วนพิเศษสำหรับเรือหรือเครื่องยนต์เรือ				ได้			ได้			ได้	ได้	
๗๘	โรงงานประกอบกิจการเกี่ยวกับจักรยานยนต์ จักรยานสามล้อหรือจักรยานสองล้อ อย่างใดอย่างหนึ่งหรือหลายอย่าง ดังต่อไปนี้ (๑) การสร้าง ประกอบ ดัดแปลง หรือเปลี่ยนแปลงสภาพจักรยานยนต์ จักรยานสามล้อหรือจักรยานสองล้อ (๒) การทำชิ้นส่วนพิเศษหรืออุปกรณ์สำหรับจักรยานยนต์ จักรยานสามล้อหรือจักรยานสองล้อ				ได้			ได้			ได้	ได้	

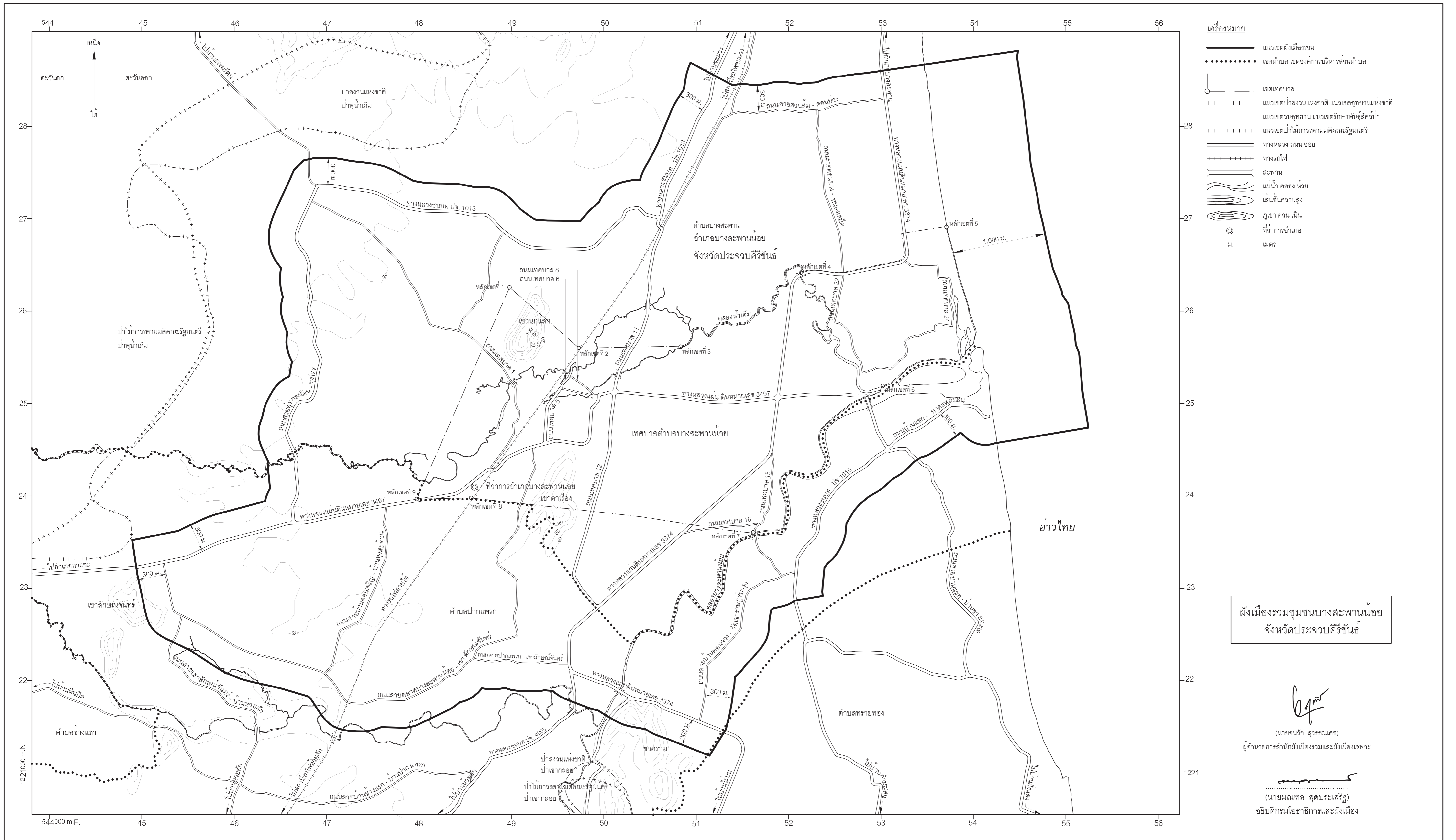
ลำดับที่	ประเภทหรือชนิดของโรงงาน	ที่ดินประเภท												
		พาณิชยกรรมและที่อยู่อาศัยหนาแน่นมาก			ที่อยู่อาศัยหนาแน่นปานกลาง			ที่อยู่อาศัยหนาแน่นน้อย			ชนบทและเกษตรกรรม			
		โรงงานจำพวกที่			โรงงานจำพวกที่			โรงงานจำพวกที่			โรงงานจำพวกที่			
		๑	๒	๓	๑	๒	๓	๑	๒	๓	๑	๒	๓	
๘๐	โรงงานผลิต ประกอบ ดัดแปลง หรือซ่อมแซมล้อเลื่อนที่ขับเคลื่อนด้วยแรงคนหรือสัตว์ ซึ่งมีใช้จักรยาน และรวมถึงส่วนประกอบหรืออุปกรณ์ของผลิตภัณฑ์ดังกล่าว								ได้			ได้	ได้	
๘๑	โรงงานประกอบกิจการเกี่ยวกับเครื่องมือ เครื่องใช้ หรืออุปกรณ์วิทยาศาสตร์ หรือการแพทย์ อย่างใดอย่างหนึ่งหรือหลายอย่าง ดังต่อไปนี้ (๑) การทำ ดัดแปลง หรือซ่อมแซมเครื่องมือหรืออุปกรณ์วิทยาศาสตร์ที่ใช้ในห้องทดลองหรืออุปกรณ์ที่ใช้ในการชั่ง ตวง วัด หรือบังคับควบคุม											ได้	ได้	
๘๓	โรงงานผลิตหรือประกอบนาฬิกา เครื่องวัดเวลา หรือชิ้นส่วนของนาฬิกาหรือเครื่องวัดเวลา								ได้			ได้	ได้	
๘๔	โรงงานประกอบกิจการเกี่ยวกับเพชร พลอย ทอง เงิน นาก หรืออัญมณี อย่างใดอย่างหนึ่งหรือหลายอย่าง ดังต่อไปนี้ (๑) การทำเครื่องประดับโดยใช้เพชร พลอย ไข่มุก ทองคำ ทองขาว เงิน นาก หรืออัญมณี (๒) การทำเครื่องใช้ด้วยทองคำ ทองขาว เงิน นาก หรือกะไหล่ทอง หรือโลหะที่มีค่า (๓) การตัด เจียรระไน หรือขัดเพชร พลอย หรืออัญมณี (๔) การเผาหรืออบพลอยหรืออัญมณีอื่น ๆ (๕) การทำดวงตราหรือเหรียญตราของเครื่องราชอิสริยาภรณ์หรือเหรียญอื่น	ได้			ได้			ได้	ได้		ได้	ได้		
๘๕	โรงงานผลิตหรือประกอบเครื่องดนตรี และรวมถึงชิ้นส่วนหรืออุปกรณ์ของเครื่องดนตรีดังกล่าว								ได้			ได้	ได้	

ลำดับที่	ประเภทหรือชนิดของโรงงาน	ที่ดินประเภท											
		พาณิชยกรรมและที่อยู่อาศัยหนาแน่นมาก			ที่อยู่อาศัยหนาแน่นปานกลาง			ที่อยู่อาศัยหนาแน่นน้อย			ชนบทและเกษตรกรรม		
		โรงงานจำพวกที่			โรงงานจำพวกที่			โรงงานจำพวกที่			โรงงานจำพวกที่		
		๑	๒	๓	๑	๒	๓	๑	๒	๓	๑	๒	๓
๘๗	โรงงานประกอบกิจการเกี่ยวกับเครื่องเล่น เครื่องมือ หรือเครื่องใช้ที่มีได้ระบุไว้ในลำดับอื่น อย่างเป็นอย่างหนึ่งหรือหลายอย่าง ดังต่อไปนี้												
	(๑) การทำเครื่องเล่น								ได้			ได้	ได้
	(๒) การทำเครื่องเขียนหรือเครื่องวาดภาพ								ได้			ได้	ได้
	(๓) การทำเครื่องเพชรหรือพลอยหรือเครื่องประดับสำหรับการแสดง	ได้			ได้			ได้	ได้		ได้	ได้	
	(๔) การทำร่ม ไม้ถือขนนก ดอกไม้เทียม ชิป กระดุม ไม้กวาด แปรง ตะเกียง โป๊ะตะเกียงหรือไฟฟ้า กล้องสุมยาหรือกล้องบุหรี กั้นกรงบุหรี หรือไฟแช็ก						ได้			ได้	ได้		ได้
	(๕) การทำป้าย ตรา เครื่องหมาย ป้ายติดของ หรือเครื่องโฆษณาสินค้า ตราโลหะหรือยาง แม่พิมพ์ลายฉลุ (Stencils)	ได้					ได้			ได้	ได้		ได้
(๖) การทำแหคลุมผม ช้องผม หรือผมปลอม						ได้			ได้			ได้	
๘๘	โรงงานจัดหาน้ำ ทำน้ำให้บริสุทธิ์ หรือจำหน่ายน้ำไปยังอาคารหรือโรงงานอุตสาหกรรม												ได้
๘๙	โรงงานบรรจุสินค้าในภาชนะโดยไม่มีการผลิต อย่างเป็นอย่างหนึ่งหรือหลายอย่าง ดังต่อไปนี้												
	(๑) การบรรจุสินค้าทั่วไป								ได้			ได้	ได้
๙๐	โรงงานห้องเย็น					ได้			ได้			ได้	ได้
๙๑	โรงงานซ่อมรองเท้าหรือเครื่องหนัง	ได้				ได้			ได้			ได้	
๙๒	โรงงานซ่อมเครื่องมือไฟฟ้าหรือเครื่องใช้ไฟฟ้าสำหรับใช้ในบ้านหรือใช้ประจำตัว	ได้				ได้			ได้			ได้	

แผนที่ท้ายกฎกระทรวง
ให้ใช้บังคับผังเมืองรวมชุมชนบางสะพานน้อย จังหวัดประจวบคีรีขันธ์

พ.ศ. 2560

มาตราส่วน 1 : 20,000



- เครื่องหมาย**
- แนวเขตผังเมืองรวม
 - เขตตำบล เขตองค์การบริหารส่วนตำบล
 - เขตเทศบาล
 - แนวเขตป่าสงวนแห่งชาติ แนวเขตอุทยานแห่งชาติ
 - แนวเขตวนอุทยาน แนวเขตรักษาพันธุ์สัตว์ป่า
 - แนวเขตป่าไม้ถาวรตามมติคณะรัฐมนตรี
 - ทางหลวง ถนน ซอย
 - ทางรถไฟ
 - สะพาน
 - แม่น้ำ คลอง ห้วย
 - เส้นชั้นความสูง
 - ภูเขา ควน เนิน
 - ที่ว่าการอำเภอ
 - ม. เมตร

ผังเมืองรวมชุมชนบางสะพานน้อย
จังหวัดประจวบคีรีขันธ์

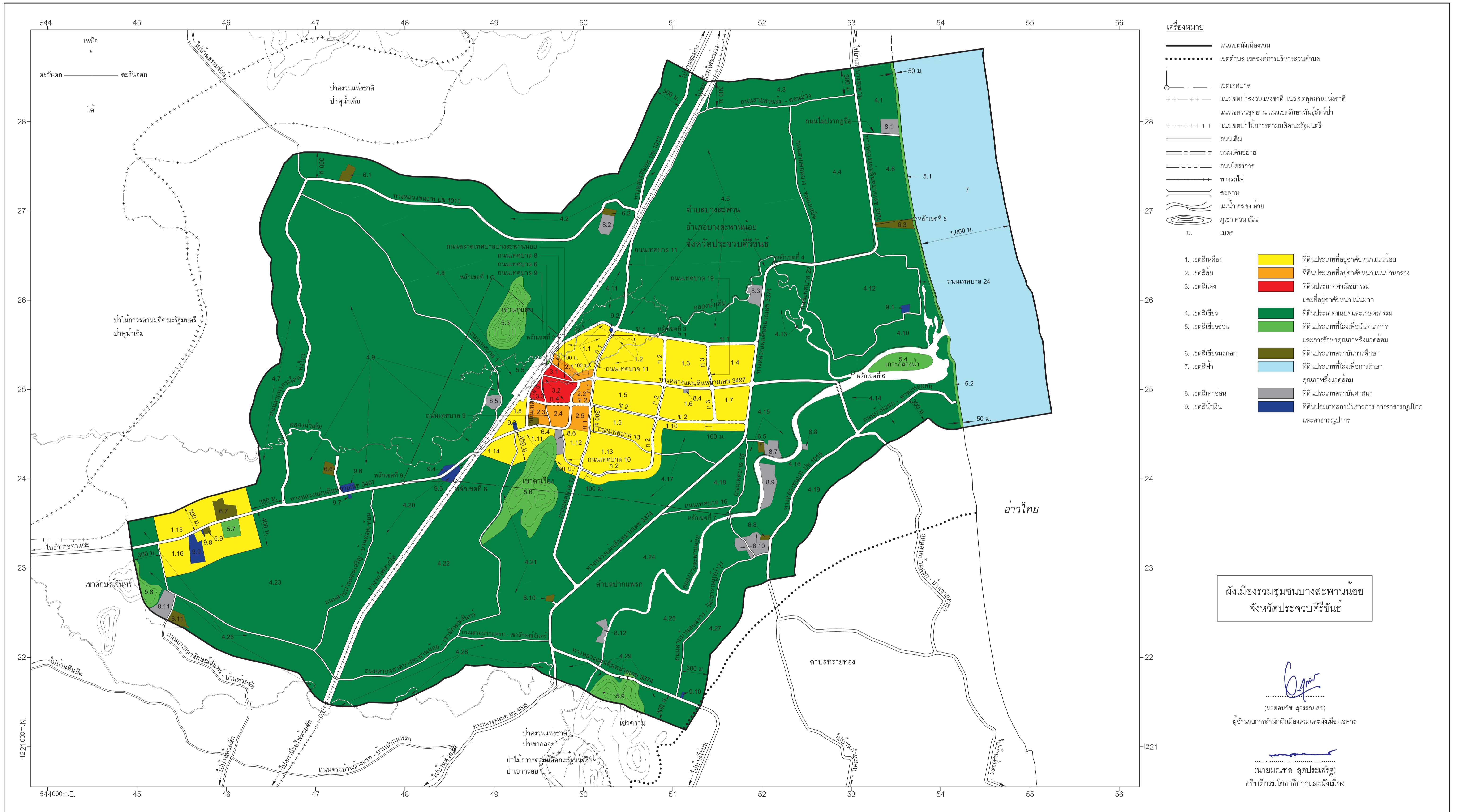
(นายอนุวิษ สุวรรณเดช)
ผู้อำนวยการสำนักผังเมืองรวมและผังเมืองเฉพาะ

(นายมนทล สุตประเสริฐ)
อธิบดีกรมโยธาธิการและผังเมือง

แผนผังกำหนดการใช้ประโยชน์ที่ดินตามที่ได้จำแนกประเภททำกฎกระทรวง
ให้ใช้บังคับผังเมืองรวมชุมชนบางสะพานน้อย จังหวัดประจวบคีรีขันธ์

พ.ศ. 2560

มาตราส่วน 1 : 20,000



เครื่องหมาย

- แนวเขตผังเมืองรวม
- เขตตำบล เขตองค์การบริหารส่วนตำบล
- เขตเทศบาล
- + + + + + แนวเขตป่าสงวนแห่งชาติ แนวเขตอุทยานแห่งชาติ
- แนวเขตวนอุทยาน แนวเขตรักษาพันธุ์สัตว์ป่า
- + + + + + + + + + แนวเขตป่าไม้ถาวรตามมติคณะรัฐมนตรี
- ==== ถนนเดิม
- ==== ถนนเดิมขยาย
- ==== ถนนโครงการ
- +++++ ทางรถไฟ
- ===== สะพาน
- ~~~~~ แม่น้ำ คลอง ห้วย
- ~~~~~ ภูเขา คอน เนิน
- ม. เมตร

| | |
|--------------------|--|
| 1. เขตสีเหลือง | ที่ดินประเภทที่อยู่อาศัยหนาแน่นน้อย |
| 2. เขตสีส้ม | ที่ดินประเภทที่อยู่อาศัยหนาแน่นปานกลาง |
| 3. เขตสีแดง | ที่ดินประเภทพาณิชย์กรรม และที่อยู่อาศัยหนาแน่นมาก |
| 4. เขตสีเขียว | ที่ดินประเภทชนบทและเกษตรกรรม |
| 5. เขตสีเขียวอ่อน | ที่ดินประเภทที่โล่งเพื่อนันทนาการ และการรักษาคุณภาพสิ่งแวดล้อม |
| 6. เขตสีเขียวอมฟ้า | ที่ดินประเภทสถานบันการศึกษา |
| 7. เขตสีฟ้า | ที่ดินประเภทที่โล่งเพื่อการรักษาคุณภาพสิ่งแวดล้อม |
| 8. เขตสีเทาอ่อน | ที่ดินประเภทสถาบันศาสนา |
| 9. เขตสีน้ำเงิน | ที่ดินประเภทสถาบันราชการ การสาธารณูปโภค และสาธารณูปการ |

ผังเมืองรวมชุมชนบางสะพานน้อย
จังหวัดประจวบคีรีขันธ์

(นายอนันต์ สุวรรณเดช)
ผู้อำนวยการสำนักผังเมืองรวมและผังเมืองเฉพาะ

(นายมนต์ชุต สุธประเสริฐ)
อธิบดีกรมโยธาธิการและผังเมือง

รายการประกอบแผนผังกำหนดการใช้ประโยชน์ที่ดินตามที่ได้จำแนกประเภททำয়กฎกระทรวง
ให้ใช้บังคับผังเมืองรวมชุมชนบางสะพานน้อย จังหวัดประจวบคีรีขันธ์

พ.ศ. ๒๕๖๐

การใช้ประโยชน์ที่ดินให้เป็นไปตามแผนผังแสดงกำหนดการใช้ประโยชน์ที่ดินตามที่ได้จำแนกประเภท
ทำয়กฎกระทรวง ตามที่กำหนดไว้ในข้อ ๕ คือ

๑. ที่ดินในบริเวณหมายเลข ๑.๑ ถึงหมายเลข ๑.๑๖ ที่กำหนดไว้เป็นสีเหลือง ให้เป็นที่ดิน
ประเภทที่อยู่อาศัยหนาแน่นน้อย มีรายการดังต่อไปนี้

๑.๑ ด้านเหนือ จดถนนสาย ข ๑ ฟากใต้ และที่ทำการองค์การบริหาร
ส่วนตำบลบางสะพาน

ด้านตะวันออก จดถนนสาย ก ๑ ฟากตะวันตก

ด้านใต้

จดเส้นขนานระยะ ๑๐๐ เมตร กับศูนย์กึ่งกลางทางหลวงแผ่นดิน

หมายเลข ๓๔๙๗ คลองน้ำเค็ม ฝั่งเหนือ และเส้นขนานระยะ ๑๐๐ เมตร กับศูนย์กึ่งกลางถนนเทศบาล ๘

ด้านตะวันตก

จดถนนสาย ข ๑ ฟากตะวันออก

๑.๒ ด้านเหนือ

จดถนนสาย ข ๑ ฟากใต้

ด้านตะวันออก

จดถนนสาย ก ๒ ฟากตะวันตก

ด้านใต้

จดทางหลวงแผ่นดินหมายเลข ๓๔๙๗ ฟากเหนือ

ด้านตะวันตก

จดถนนสาย ก ๑ ฟากตะวันออก

๑.๓ ด้านเหนือ

จดถนนสาย ข ๑ ฟากใต้

ด้านตะวันออก

จดถนนสาย ก ๓ ฟากตะวันตก

ด้านใต้

จดทางหลวงแผ่นดินหมายเลข ๓๔๙๗ ฟากเหนือ

ด้านตะวันตก

จดถนนสาย ก ๒ ฟากตะวันออก

๑.๔ ด้านเหนือ

จดถนนสาย ข ๑ ฟากใต้

ด้านตะวันออก

จดทางหลวงแผ่นดินหมายเลข ๓๓๗๔ ฟากตะวันตก

ด้านใต้

จดทางหลวงแผ่นดินหมายเลข ๓๔๙๗ ฟากเหนือ

ด้านตะวันตก

จดถนนสาย ก ๓ ฟากตะวันออก

๑.๕ ด้านเหนือ

จดทางหลวงแผ่นดินหมายเลข ๓๔๙๗ ฟากใต้

ด้านตะวันออก

จดถนนสาย ก ๒ ฟากตะวันตก

ด้านใต้

จดถนนสาย ข ๒ ฟากเหนือ

ด้านตะวันตก

จดถนนสาย ก ๑ ฟากตะวันออก

๑.๖ ด้านเหนือ

จดทางหลวงแผ่นดินหมายเลข ๓๔๙๗ ฟากใต้ และคริสตจักร

ความหวังบางสะพานน้อย

ด้านตะวันออก

จดถนนสาย ก ๓ ฟากตะวันตก

ด้านใต้

จดถนนสาย ข ๒ ฟากเหนือ

ด้านตะวันตก

จดถนนสาย ก ๒ ฟากตะวันออก

| | | | |
|------|------------------------------------|--|--|
| ๑.๗ | ด้านเหนือ | จดทางหลวงแผ่นดินหมายเลข ๓๔๙๗ | ฟากใต้ |
| | ด้านตะวันออก | จดทางหลวงแผ่นดินหมายเลข ๓๓๗๔ | ฟากตะวันตก |
| | ด้านใต้ | จดถนนสาย ข ๒ | ฟากเหนือ |
| | ด้านตะวันตก | จดถนนสาย ก ๓ | ฟากตะวันออก |
| ๑.๘ | ด้านเหนือ | จดเขตทางรถไฟสายใต้ | ฟากใต้ |
| | ด้านตะวันออก | จดถนนเทศบาล ๕ | ฟากตะวันตก |
| | ด้านใต้ | จดทางหลวงแผ่นดินหมายเลข ๓๔๙๗ | ฟากเหนือและโรงพยาบาล |
| | ส่งเสริมสุขภาพตำบลบางสะพาน | | |
| | ด้านตะวันตก | จดเขตทางรถไฟสายใต้ | ฟากตะวันออก |
| ๑.๙ | ด้านเหนือ | จดถนนสาย ข ๒ | ฟากใต้ |
| | ด้านตะวันออก | จดถนนสาย ก ๒ | ฟากตะวันตก |
| | ด้านใต้ | จดถนนเทศบาล ๑๓ | ฟากเหนือ |
| | ด้านตะวันตก | จดถนนสาย ก ๑ | ฟากตะวันออก |
| ๑.๑๐ | ด้านเหนือ | จดถนนสาย ก ๒ | ฟากใต้และฟากตะวันออกและถนนสาย ข ๒ |
| | ฟากใต้ | | |
| | ด้านตะวันออก | จดทางหลวงแผ่นดินหมายเลข ๓๓๗๔ | ฟากตะวันตก |
| | ด้านใต้ | จดเส้นขนานระยะ ๑๐๐ เมตร | กับศูนย์กลางถนนสาย ข ๒ |
| | และเส้นขนานระยะ ๑๐๐ เมตร | กับศูนย์กลางถนนสาย ก ๒ | |
| | ด้านตะวันตก | จดถนนเทศบาล ๑๒ | ฟากตะวันออก |
| ๑.๑๑ | ด้านเหนือ | จดทางหลวงแผ่นดินหมายเลข ๓๔๙๗ | ฟากใต้ วัดบรรพตารื่องราม |
| | และถนนเทศบาล ๑๐ | ฟากใต้ | |
| | ด้านตะวันออก | จดถนนเทศบาล ๑๒ | ฟากตะวันตก |
| | ด้านใต้ | จดเส้นขนานระยะ ๑๐๐ เมตร | กับศูนย์กลางถนนเทศบาล ๑๐ |
| | เขาตาเรือ และเส้นขนานระยะ ๓๕๐ เมตร | กับศูนย์กลางทางหลวงแผ่นดินหมายเลข ๓๔๙๗ | |
| | ด้านตะวันตก | จดถนนสายตลาดบางสะพานน้อย – เขาลักษณ์จันทร์ | ฟากตะวันออก |
| ๑.๑๒ | ด้านเหนือ | จดทางหลวงแผ่นดินหมายเลข ๓๔๙๗ | ฟากใต้ เส้นตั้งฉากกับ |
| | ถนนสาย ก ๑ | ฟากตะวันตก | ที่จุดซึ่งอยู่ห่างจากถนนสาย ก ๑ บรรจบกับถนนสาย ข ๒ ไปทาง |
| | ทิศตะวันตกเฉียงใต้ตามแนวถนนสาย ก ๑ | เป็นระยะ ๓๐๐ เมตร | |
| | ด้านตะวันออก | จดถนนสาย ก ๑ | ฟากตะวันตก |
| | ด้านใต้ | จดถนนเทศบาล ๑๐ | ฟากเหนือ |
| | ด้านตะวันตก | จดถนนเทศบาล ๑๐ | ฟากตะวันออก |
| ๑.๑๓ | ด้านเหนือ | จดถนนเทศบาล ๑๓ | ฟากใต้ |
| | ด้านตะวันออก | จดถนนสาย ก ๒ | ฟากตะวันตก |
| | ด้านใต้ | จดถนนสาย ก ๒ | ฟากเหนือ |
| | ด้านตะวันตก | จดถนนสาย ก ๑ | ฟากตะวันออก |
| ๑.๑๔ | ด้านเหนือ | จดทางหลวงแผ่นดินหมายเลข ๓๔๙๗ | ฟากใต้ |

- ด้านตะวันออก จดถนนสายตลาดบางสะพานน้อย - เขาลักษณ์จันทร์พากตะวันตก
ด้านใต้ จดเส้นตรงที่ลากจากถนนสายตลาดบางสะพานน้อย - เขาลักษณ์จันทร์
พากตะวันตก ที่จุดซึ่งเป็นเส้นขนานระยะ ๓๕๐ เมตร กับศูนย์กลางทางหลวงแผ่นดินหมายเลข ๓๔๙๗
ไปทางทิศตะวันตกเฉียงเหนือจนบรรจบกับทางหลวงแผ่นดินหมายเลข ๓๔๙๗ พากตะวันออก ที่จุด
ซึ่งทางหลวงแผ่นดินหมายเลข ๓๔๙๗ พากตะวันออก บรรจบกับเขตทางรถไฟสายใต้ พากตะวันออก
- ด้านตะวันตก จดทางหลวงแผ่นดินหมายเลข ๓๔๙๗ พากตะวันออก
- ๑.๑๕ ด้านเหนือ จดเขตผังเมืองรวมด้านตะวันตก ซึ่งเป็นเส้นขนานระยะ ๓๐๐ เมตร
กับศูนย์กลางทางหลวงแผ่นดินหมายเลข ๓๔๙๗
- ด้านตะวันออก จดเส้นตั้งฉากกับทางหลวงแผ่นดินหมายเลข ๓๔๙๗ พากเหนือ
ที่จุดซึ่งอยู่ห่างจากทางหลวงแผ่นดินหมายเลข ๓๔๙๗ บรรจบกับถนนสายทุ่งกระโดน - ทุ่งไทร
ไปทางทิศตะวันตกเฉียงใต้ตามแนวทางหลวงแผ่นดินหมายเลข ๓๔๙๗ เป็นระยะ ๓๕๐ เมตร
- ด้านใต้ จดทางหลวงแผ่นดินหมายเลข ๓๔๙๗ พากเหนือและโรงเรียน
บางสะพานน้อยวิทยาคม
- ด้านตะวันตก จดเส้นตั้งฉากกับทางหลวงแผ่นดินหมายเลข ๓๔๙๗ พากเหนือ
ที่จุดซึ่งทางหลวงแผ่นดินหมายเลข ๓๔๙๗ บรรจบกับถนนบางสะพานน้อย - เขาลักษณ์จันทร์
พากตะวันออก
- ๑.๑๖ ด้านเหนือ จดทางหลวงแผ่นดินหมายเลข ๓๔๙๗ พากใต้ โรงพยาบาล
บางสะพานน้อย สำนักงานสหกรณ์อำเภอบางสะพานน้อย โรงเรียนอนุบาลอรุณวัฒนาและสนามกีฬา
อำเภอบางสะพานน้อย
- ด้านตะวันออก จดเส้นตั้งฉากกับทางหลวงแผ่นดินหมายเลข ๓๔๙๗ พากใต้
ที่จุดซึ่งอยู่ห่างจากทางหลวงแผ่นดินหมายเลข ๓๔๙๗ บรรจบกับถนนสายทุ่งกระโดน - ทุ่งไทร ไปทาง
ทิศตะวันตกเฉียงใต้ตามแนวทางหลวงแผ่นดินหมายเลข ๓๔๙๗ เป็นระยะ ๓๕๐ เมตร
- ด้านใต้ จดเส้นขนานระยะ ๔๐๐ เมตร กับศูนย์กลางทางหลวงแผ่นดิน
หมายเลข ๓๔๙๗
- ด้านตะวันตก จดถนนสายตลาดบางสะพานน้อย - เขาลักษณ์จันทร์
พากตะวันออก
๒. ที่ดินในบริเวณหมายเลข ๒.๑ ถึงหมายเลข ๒.๕ ที่กำหนดไว้เป็นสี่เหลี่ยม ให้เป็นที่ดินประเภท
ที่อยู่อาศัยหนาแน่นปานกลาง มีรายการดังต่อไปนี้
- ๒.๑ ด้านเหนือ จดคลองน้ำเค็ม ฝั่งใต้ เส้นขนานระยะ ๑๐๐ เมตร
กับศูนย์กลางถนนเทศบาล ๘ และเส้นขนานระยะ ๑๐๐ เมตร กับศูนย์กลางทางหลวงแผ่นดินหมายเลข ๓๔๙๗
- ด้านตะวันออก จดถนนสาย ก ๑ พากตะวันตก
- ด้านใต้ จดทางหลวงแผ่นดินหมายเลข ๓๔๙๗ พากเหนือ ถนนตลาด
เทศบาลบางสะพานน้อย พากเหนือ และถนนเทศบาล ๘ พากเหนือ
- ด้านตะวันตก จดถนนสาย ข ๑ พากตะวันออก
- ๒.๒ ด้านเหนือ จดทางหลวงแผ่นดินหมายเลข ๓๔๙๗ พากใต้
- ด้านตะวันออก จดถนนสาย ก ๑ พากตะวันตก

| | | |
|---|--------------|--|
| | ด้านใต้ | จดถนนสาย ข ๒ ฟากเหนือ |
| | ด้านตะวันตก | จดทางหลวงแผ่นดินหมายเลข ๓๔๙๗ ฟากตะวันออก |
| ๒.๓ | ด้านเหนือ | จดถนนสาย ก ๔ ฟากใต้ |
| | ด้านตะวันออก | จดถนนเทศบาล ๙ ฟากตะวันตก |
| | ด้านใต้ | จดทางหลวงแผ่นดินหมายเลข ๓๔๙๗ ฟากเหนือ และโรงเรียน |
| บ้านบางสะพานน้อย | | |
| | ด้านตะวันตก | จดถนนเทศบาล ๕ ฟากตะวันออก |
| ๒.๔ | ด้านเหนือ | จดถนนสาย ก ๔ ฟากใต้ |
| | ด้านตะวันออก | จดทางหลวงแผ่นดินหมายเลข ๓๔๙๗ ฟากตะวันตก |
| | ด้านใต้ | จดทางหลวงแผ่นดินหมายเลข ๓๔๙๗ ฟากเหนือ |
| | ด้านตะวันตก | จดถนนเทศบาล ๙ ฟากตะวันออก |
| ๒.๕ | ด้านเหนือ | จดถนนสาย ข ๒ ฟากใต้ |
| | ด้านตะวันออก | จดถนนสาย ก ๑ ฟากตะวันตก |
| | ด้านใต้ | จดเส้นตั้งฉากกับถนนสาย ก ๑ ฟากตะวันตก ที่จุดซึ่งอยู่ห่างจาก |
| ถนนสาย ก ๑ บรรจบกับถนนสาย ข ๒ ไปทางทิศตะวันตกเฉียงใต้ตามแนวถนนสาย ก ๑ เป็นระยะ ๓๐๐ เมตร | | |
| | ด้านตะวันตก | จดทางหลวงแผ่นดินหมายเลข ๓๔๙๗ ฟากตะวันออก |
| ๓. ที่ดินในบริเวณหมายเลข ๓.๑ ถึงหมายเลข ๓.๓ ที่กำหนดไว้เป็นสีแดง ให้เป็นที่ดินประเภทพาณิชยกรรมและที่อยู่อาศัยหนาแน่นมาก มีรายการดังต่อไปนี้ | | |
| ๓.๑ | ด้านเหนือ | จดถนนเทศบาล ๘ ฟากใต้ |
| | ด้านใต้ | จดถนนตลาดเทศบาลบางสะพานน้อย ฟากเหนือ |
| | ด้านตะวันตก | จดถนนเทศบาล ๖ ฟากตะวันออก |
| ๓.๒ | ด้านเหนือ | จดถนนตลาดเทศบาลบางสะพานน้อย ฟากใต้ |
| | ด้านตะวันออก | จดทางหลวงแผ่นดินหมายเลข ๓๔๙๗ ฟากตะวันตก |
| | ด้านใต้ | จดถนนสาย ก ๔ ฟากเหนือ |
| | ด้านตะวันตก | จดถนนเทศบาล ๙ ฟากตะวันออก |
| ๓.๓ | ด้านตะวันออก | จดถนนเทศบาล ๙ ฟากตะวันตก |
| | ด้านใต้ | จดถนนสาย ก ๔ ฟากเหนือ |
| | ด้านตะวันตก | จดถนนเทศบาล ๕ ฟากตะวันออก |
| ๔. ที่ดินในบริเวณหมายเลข ๔.๑ ถึงหมายเลข ๔.๒๙ ที่กำหนดไว้เป็นสีเขียว ให้เป็นที่ดินประเภทชนบทและเกษตรกรรม มีรายการดังต่อไปนี้ | | |
| ๔.๑ | ด้านเหนือ | จดเขตผังเมืองรวมด้านเหนือ ซึ่งเป็นเส้นตั้งฉากกับทางหลวงแผ่นดิน |
| หมายเลข ๓๓๗๔ ที่จุดซึ่งเป็นเส้นขนานระยะ ๓๐๐ เมตร กับศูนย์กลางถนนสายสวนส้ม - ดอนม่วง | | |
| | ด้านตะวันออก | จดเส้นขนานระยะ ๕๐ เมตร กับริมฝั่งทะเลอ่าวไทย |
| | ด้านใต้ | จดสำนักสงฆ์ดอนตันตาล และถนนไม่ปรากฏชื่อ ฟากเหนือ |
| | ด้านตะวันตก | จดทางหลวงแผ่นดินหมายเลข ๓๓๗๔ ฟากตะวันออก |

- ๔.๒ ด้านเหนือ จดเขตผังเมืองรวมด้านเหนือ ซึ่งเป็นเส้นขนานระยะ ๓๐๐ เมตร กับศูนย์กลางทางหลวงชนบท ปช. ๑๐๑๓ และเส้นตั้งฉากกับเขตทางรถไฟสายใต้ปากตะวันตก ที่จุดซึ่งเป็นเส้นขนานระยะ ๓๐๐ เมตร กับศูนย์กลางถนนสายสวนส้ม - ดอนม่วง
- ด้านตะวันออก จดเขตทางรถไฟสายใต้ ปากตะวันตก
- ด้านใต้ จดทางหลวงชนบท ปช. ๑๐๑๓ ปากเหนือ และโรงเรียนบ้านทุ่งไทร
- ด้านตะวันตก จดทางหลวงชนบท ปช. ๑๐๑๓ ปากตะวันออก
- ๔.๓ ด้านเหนือ จดเขตผังเมืองรวมด้านเหนือ ซึ่งเป็นเส้นขนานระยะ ๓๐๐ เมตร กับศูนย์กลางถนนสายสวนส้ม - ดอนม่วง
- ด้านตะวันออก จดทางหลวงแผ่นดินหมายเลข ๓๓๗๔ ปากตะวันตก
- ด้านใต้ จดถนนสายสวนส้ม - ดอนม่วง ปากเหนือ
- ด้านตะวันตก จดเขตทางรถไฟสายใต้ ปากตะวันออก
- ๔.๔ ด้านเหนือ จดถนนสายสวนส้ม - ดอนม่วง ปากใต้
- ด้านตะวันออก จดทางหลวงแผ่นดินหมายเลข ๓๓๗๔ ปากตะวันตก
- ด้านใต้ จดทางหลวงแผ่นดินหมายเลข ๓๓๗๔ ปากเหนือ
- ด้านตะวันตก จดถนนสายดอนยาง - หนองเสม็ด ปากตะวันออก
- ๔.๕ ด้านเหนือ จดถนนสายสวนส้ม - ดอนม่วง ปากใต้
- ด้านตะวันออก จดถนนสายดอนยาง - หนองเสม็ด ปากตะวันตก ทางหลวงแผ่นดินหมายเลข ๓๓๗๔ ปากเหนือและปากตะวันตก และวัดคลองน้ำเค็ม
- ด้านใต้ จดถนนสาย ข ๑ ปากเหนือ
- ด้านตะวันตก จดถนนเทศบาล ๑๑ ปากตะวันออก และถนนสายสวนส้ม - ดอนม่วง ปากตะวันออก
- ๔.๖ ด้านเหนือ จดถนนไม่ปรากฏชื่อ ปากใต้
- ด้านตะวันออก จดเส้นขนานระยะ ๕๐ เมตร กับริมฝั่งทะเลอ่าวไทย
- ด้านใต้ จดโรงเรียนบ้านปากคลอง
- ด้านตะวันตก จดทางหลวงแผ่นดินหมายเลข ๓๓๗๔ ปากตะวันออก
- ๔.๗ ด้านเหนือ จดทางหลวงชนบท ปช. ๑๐๑๓ ปากใต้
- ด้านตะวันออก จดถนนสายทุ่งกระโดด - ทุ่งไทร ปากตะวันตก
- ด้านใต้ จดทางหลวงแผ่นดินหมายเลข ๓๔๙๗ ปากเหนือ
- ด้านตะวันตก จดเส้นตั้งฉากกับทางหลวงแผ่นดินหมายเลข ๓๔๙๗ ปากเหนือ ที่จุดซึ่งอยู่ห่างจากทางหลวงแผ่นดินหมายเลข ๓๔๙๗ บรรจบกับถนนสายทุ่งกระโดด - ทุ่งไทร ไปทางทิศตะวันตกเฉียงใต้ตามแนวทางหลวงแผ่นดินหมายเลข ๓๔๙๗ เป็นระยะ ๓๕๐ เมตร เขตผังเมืองรวมด้านตะวันตก ซึ่งเป็นเส้นขนานระยะ ๓๐๐ เมตร กับศูนย์กลางทางหลวงแผ่นดินหมายเลข ๓๔๙๗ และเขตผังเมืองรวมด้านตะวันตก ซึ่งเป็นเส้นขนานระยะ ๓๐๐ เมตร กับศูนย์กลางถนนสายทุ่งกระโดด - ทุ่งไทร
- ๔.๘ ด้านเหนือ จดทางหลวงชนบท ปช. ๑๐๑๓ ปากใต้ โรงเรียนวัดดอนตะเคียน และวัดดอนตะเคียน

| | | | |
|---|--------------|---|-------------------------------------|
| | ด้านตะวันออก | จดถนนเทศบาล ๑๑ | พากตะวันตก และเขตทางรถไฟสายใต้ |
| พากตะวันตก | | | |
| | ด้านใต้ | จดถนนเทศบาล ๑ | พากเหนือ |
| | ด้านตะวันตก | จดถนนสายทุ่งกระโดด - ทุ่งไทร | พากตะวันออก |
| | ทั้งนี้ | ยกเว้นบริเวณหมายเลข ๕.๓ ที่กำหนดไว้เป็นสีเขียวอ่อน | |
| ๔.๙ | ด้านเหนือ | จดถนนเทศบาล ๑ | พากใต้ |
| | ด้านตะวันออก | จดถนนเทศบาล ๑ | พากตะวันตก และวัดละหาน |
| | ด้านใต้ | จดทางหลวงแผ่นดินหมายเลข ๓๔๙๗ | พากเหนือ สถานีตำรวจภูธร |
| อำเภอบางสะพานน้อย และที่ทำการองค์การบริหารส่วนตำบลปากแพรก | | | |
| | ด้านตะวันตก | จดถนนสายทุ่งกระโดด - ทุ่งไทร | พากตะวันออก |
| | ทั้งนี้ | ยกเว้นบริเวณหมายเลข ๖.๖ ที่กำหนดไว้เป็นสีเขียวมะกอก | |
| ๔.๑๐ | ด้านเหนือ | จดทางหลวงแผ่นดินหมายเลข ๓๓๗๔ | พากใต้ ถนนเทศบาล ๒๒ |
| พากตะวันตก | ถนนเทศบาล ๒๔ | พากใต้ และพากตะวันออก | และโรงเรียนบ้านปากคลอง |
| | ด้านตะวันออก | จดเส้นขนานระยะ ๕๐ เมตร | กับริมฝั่งทะเลอ่าวไทย |
| | ด้านใต้ | จดคลองบางสะพานน้อย | ฝั่งเหนือ |
| | ด้านตะวันตก | จดคลองน้ำเค็ม | ฝั่งตะวันออก |
| ๔.๑๑ | ด้านตะวันออก | จดถนนเทศบาล ๑๑ | พากตะวันตก |
| | ด้านใต้ | จดถนนสาย ข ๑ | พากเหนือ |
| | ด้านตะวันตก | จดเขตทางรถไฟสายใต้ | พากตะวันออก |
| ๔.๑๒ | ด้านเหนือ | จดทางหลวงแผ่นดินหมายเลข ๓๓๗๔ | พากใต้ และถนนเทศบาล ๒๔ |
| พากใต้ | | | |
| | ด้านตะวันออก | จดถนนเทศบาล ๒๔ | พากตะวันตก |
| | ด้านใต้ | จดถนนเทศบาล ๒๔ | พากเหนือ และที่ทำการกลุ่มทำการประมง |
| บ้านปากคลอง | | | |
| | ด้านตะวันตก | จดถนนเทศบาล ๒๒ | พากตะวันออก |
| ๔.๑๓ | ด้านตะวันออก | จดคลองน้ำเค็ม | ฝั่งตะวันตก |
| | ด้านใต้ | จดคลองบางสะพานน้อย | ฝั่งเหนือ และทางหลวงแผ่นดิน |
| หมายเลข ๓๔๙๗ | พากเหนือ | | |
| | ด้านตะวันตก | จดทางหลวงแผ่นดินหมายเลข ๓๓๗๔ | พากตะวันออก |
| ๔.๑๔ | ด้านเหนือ | จดคลองบางสะพานน้อย | ฝั่งใต้ |
| | ด้านตะวันออก | จดเส้นขนานระยะ ๕๐ เมตร | กับริมฝั่งทะเลอ่าวไทย |
| | ด้านใต้ | จดเขตฝั่งเมืองรวมด้านใต้ | ซึ่งเป็นเส้นขนานระยะ ๓๐๐ เมตร |
| กับริมศูนย์กลางถนนบ้านแขก - หาดแหลมสน | | | |
| | ด้านตะวันตก | จดถนนสายบ้านแขก - บ้านชายทะเล | พากตะวันออก |
| และทางหลวงแผ่นดินหมายเลข ๓๔๙๗ | พากตะวันออก | | |
| ๔.๑๕ | ด้านเหนือ | จดทางหลวงแผ่นดินหมายเลข ๓๔๙๗ | พากใต้ |

| | | |
|-------------------|-------------------------|---|
| | ด้านตะวันออก | จดคลองบางสะพานน้อย ฝั่งตะวันตก |
| วัดท่าม่วง (ร้าง) | ด้านใต้ | จดคลองบางสะพานน้อย ฝั่งเหนือ วัดท่าม่วงและโรงเรียน |
| หมายเลข ๓๓๗๔ | ด้านตะวันตก | จดถนนเทศบาล ๑๕ ฝากตะวันออก และทางหลวงแผ่นดิน |
| | ฝากตะวันออก | |
| ๔.๑๖ | ด้านเหนือ | จดคลองบางสะพานน้อย ฝั่งใต้ วัดสาเก มัสยิดดารุ้ลมุตตากัน |
| | ด้านตะวันออก | จดทางหลวงแผ่นดินหมายเลข ๓๔๙๗ ฝากตะวันตก |
| | และทางหลวงชนบท ปข. ๑๐๑๕ | ฝากเหนือ |
| | ด้านใต้ | จดโรงเรียนวัดเขาราชบุรีบำรุง และวัดเขาราชบุรีบำรุง |
| | ด้านตะวันตก | จดถนนเทศบาล ๑๕ ฝากตะวันออก |
| ๔.๑๗ | ด้านเหนือ | จดเส้นขนานระยะ ๑๐๐ เมตร กับศูนย์กลางถนนสาย ก ๒ |
| | | และเส้นขนานระยะ ๑๐๐ เมตร กับศูนย์กลางถนนสาย ข ๒ |
| | ด้านตะวันออก | จดทางหลวงแผ่นดินหมายเลข ๓๓๗๔ ฝากตะวันตก |
| | ด้านตะวันตก | จดถนนเทศบาล ๑๒ ฝากตะวันออก |
| ๔.๑๘ | ด้านตะวันออก | จดถนนเทศบาล ๑๕ ฝากตะวันตก |
| | ด้านใต้ | จดถนนเทศบาล ๖ ฝากเหนือ |
| | ด้านตะวันตก | จดทางหลวงแผ่นดินหมายเลข ๓๓๗๔ ฝากตะวันออก |
| ๔.๑๙ | ด้านเหนือ | จดถนนสายบ้านแขก - บ้านชายทะเล ฝากตะวันตก |
| | ด้านตะวันออก | จดเขตผังเมืองรวมด้านตะวันออกซึ่งเป็นเส้นขนานระยะ ๓๐๐ เมตร |
| | | กับศูนย์กลางทางหลวงชนบท ปข. ๑๐๑๕ |
| | ด้านใต้ | จดเขตผังเมืองรวมด้านใต้ ซึ่งเป็นเส้นตั้งฉากกับทางหลวงชนบท |
| ปข. ๑๐๑๕ | | ที่จุดซึ่งเป็นเส้นขนานระยะ ๓๐๐ เมตร กับศูนย์กลางถนนสายบ้านดอนจวง - วัดเขาราชบุรีบำรุง |
| | ด้านตะวันตก | จดทางหลวงชนบท ปข. ๑๐๑๕ ฝากตะวันออก |
| ๔.๒๐ | ด้านเหนือ | จดทางหลวงแผ่นดินหมายเลข ๓๔๙๗ ฝากใต้ที่ว่าการอำเภอ |
| | | บางสะพานน้อย และศูนย์พัฒนาเด็กเล็กเทศบาลตำบลบางสะพานน้อย |
| | ด้านตะวันออก | จดเขตทางรถไฟสายใต้ ฝากตะวันตก |
| | ด้านใต้ | จดถนนสายตลาดบางสะพานน้อย - เขาลักษณ์จันทร์ ฝากเหนือ |
| | ด้านตะวันตก | จดถนนสายบ้านดอนเจริญ - บ้านทุ่งสะท้อน ฝากตะวันออก |
| ๔.๒๑ | ด้านเหนือ | จดเส้นขนานระยะ ๓๕๐ เมตร กับศูนย์กลางทางหลวงแผ่นดิน |
| หมายเลข ๓๔๙๗ | | เขาตาเรือ และเส้นขนานระยะ ๑๐๐ เมตร กับศูนย์กลางถนนสายเทศบาล ๑๐ |
| | ด้านตะวันออก | จดถนนเทศบาล ๑๒ ฝากตะวันตก และทางหลวงแผ่นดิน |
| หมายเลข ๓๓๗๔ | ฝากตะวันตก | |
| | ด้านใต้ | จดถนนสายปากแพรก - เขาลักษณ์จันทร์ ฝากเหนือ |
| | ด้านตะวันตก | จดถนนสายตลาดบางสะพานน้อย - เขาลักษณ์จันทร์ ฝากตะวันออก |
| | ทั้งนี้ | ยกเว้นบริเวณหมายเลข ๕.๖ ที่กำหนดไว้เป็นสีเขียวอ่อน และบริเวณหมายเลข ๖.๑๐ |
| | | ที่กำหนดไว้เป็นสีเขียว |

๔.๒๒ ด้านเหนือ จุดเส้นตรงที่ลากจากทางหลวงแผ่นดินหมายเลข ๓๔๙๗ ฟากตะวันตก ที่จุดซึ่งบรรจบกับเขตทางรถไฟสายใต้ ฟากตะวันออก ไปทางทิศตะวันออกเฉียงใต้ จนบรรจบกับถนนสายตลาดบางสะพานน้อย - เขาลักษณ์จันทร์ ฟากตะวันตก ที่จุดซึ่งเป็นเส้นขนาน ระยะ ๓๕๐ เมตร กับศูนย์กลางทางหลวงแผ่นดินหมายเลข ๓๔๙๗

ด้านตะวันออก จุดถนนสายตลาดบางสะพานน้อย - เขาลักษณ์จันทร์ ฟากตะวันตก

ด้านใต้ จุดถนนสายตลาดบางสะพานน้อย - เขาลักษณ์จันทร์ ฟากเหนือ

ด้านตะวันตก จุดเขตทางรถไฟสายใต้ ฟากตะวันออก

๔.๒๓ ด้านเหนือ จุดเส้นขนานระยะ ๔๐๐ เมตร กับศูนย์กลางทางหลวงแผ่นดิน หมายเลข ๓๔๙๗ เส้นตั้งฉากกับทางหลวงแผ่นดินหมายเลข ๓๔๙๗ ฟากใต้ ที่จุดซึ่งอยู่ห่างจาก ทางหลวงแผ่นดินหมายเลข ๓๔๙๗ บรรจบกับถนนสายทุ่งกระโดน - ทุ่งไทร ไปทางทิศตะวันตกเฉียงใต้ ตามแนวทางหลวงแผ่นดินหมายเลข ๓๔๙๗ เป็นระยะ ๓๕๐ เมตร ทางหลวงแผ่นดินหมายเลข ๓๔๙๗ ฟากใต้ และสำนักงานสาธารณสุขอำเภอบางสะพานน้อย

ด้านตะวันออก จุดถนนสายบ้านดอนเจริญ - บ้านทุ่งสะท้อน ฟากตะวันตก

ด้านใต้ จุดถนนสายตลาดบางสะพานน้อย - เขาลักษณ์จันทร์ ฟากเหนือ

ด้านตะวันตก จุดถนนสายตลาดบางสะพานน้อย - เขาลักษณ์จันทร์

ฟากตะวันออก

๔.๒๔ ด้านเหนือ จุดถนนเทศบาล ๖ ฟากใต้

ด้านตะวันออก จุดถนนเทศบาล ๑๕ ฟากตะวันตก คลองบางสะพานน้อย ฝั่งตะวันตก และวัดปากแพรก

ด้านใต้ จุดทางหลวงแผ่นดินหมายเลข ๓๓๗๔ ฟากเหนือ

ด้านตะวันตก จุดทางหลวงแผ่นดินหมายเลข ๓๓๗๔ ฟากตะวันออก

๔.๒๕ ด้านเหนือ จุดคลองบางสะพานน้อย ฝั่งใต้

ด้านตะวันออก จุดถนนเทศบาล ๑๕ ฟากตะวันตก วัดเขาราชภู่บำรุง และถนนสายบ้านดอนจวง - วัดเขาราชภู่บำรุง ฟากตะวันตก

ด้านใต้ จุดทางหลวงแผ่นดินหมายเลข ๓๓๗๔ ฟากเหนือ และเขาคราม

ด้านตะวันตก จุดคลองบางสะพานน้อย ฝั่งตะวันออก

๔.๒๖ ด้านเหนือ จุดเขตผังเมืองรวมด้านตะวันตก ซึ่งเป็นเส้นขนาน ระยะ ๓๐๐ เมตร กับศูนย์กลางทางหลวงแผ่นดิน ๓๔๙๗

ด้านตะวันออก จุดเส้นตั้งฉากกับทางหลวงแผ่นดินหมายเลข ๓๔๙๗ ฟากเหนือ ที่จุดซึ่งทางหลวงแผ่นดินหมายเลข ๓๔๙๗ บรรจบกับถนนสายตลาดบางสะพานน้อย - เขาลักษณ์จันทร์ ฟากตะวันออก ถนนสายตลาดบางสะพานน้อย - เขาลักษณ์จันทร์ ฟากตะวันตกและฟากใต้ และเขตทางรถไฟสายใต้ ฟากตะวันตก

ด้านตะวันตก จุดเขตผังเมืองรวมด้านใต้ ซึ่งเป็นเส้นขนานระยะ ๓๐๐ เมตร กับศูนย์กลางถนนตลาดบางสะพานน้อย - เขาลักษณ์จันทร์ โรงเรียนบ้านหนองห้วยผาด ถนนสาย เขาลักษณ์จันทร์ - บ้านห้วยสัก ฟากตะวันออก วัดเขาลักษณ์จันทร์ เขาลักษณ์จันทร์และเส้นตรงที่ลาก

ต่อจากเส้นขนานระยะ ๓๐๐ เมตร กับศูนย์กลางถนนสายตลาดบางสะพานน้อย - เขาลักษณ์จันทร์ ไปทางทิศตะวันตกเฉียงเหนือจนบรรจบกับเขตผังเมืองรวมด้านตะวันตก ซึ่งเป็นเส้นขนานระยะ ๓๐๐ เมตร กับทางหลวงแผ่นดินหมายเลข ๓๔๙๗

๔.๒๗ ด้านเหนือ จดถนนสายบ้านดอนจวง - วัดเขาราชภฏ์บำรุง ปากใต้
ด้านตะวันออก จดทางหลวงชนบท ปข. ๑๐๑๕ ปากตะวันตก และเขต
ผังเมืองรวมด้านใต้ ซึ่งเป็นเส้นขนานระยะ ๓๐๐ เมตร กับศูนย์กลางถนนสายบ้านดอนจวง - วัดเขาราชภฏ์บำรุง
และเขตผังเมืองรวมด้านใต้ ซึ่งเป็นเส้นแบ่งเขตการปกครองระหว่างตำบลปากแพรกกับตำบลทรายทอง
ด้านใต้ จดทางหลวงแผ่นดินหมายเลข ๓๓๗๔ ปากเหนือ
และโรงพยาบาลส่งเสริมสุขภาพตำบลบ้านดอนจวง

ด้านตะวันตก ถนนสายบ้านดอนจวง - วัดเขาราชภฏ์บำรุง ปากตะวันออก

๔.๒๘ ด้านเหนือ จดถนนสายตลาดบางสะพานน้อย - เขาลักษณ์จันทร์ ปากใต้
และถนนสายปากแพรก - เขาลักษณ์จันทร์ ปากใต้

ด้านตะวันออก จดทางหลวงแผ่นดินหมายเลข ๓๓๗๔ ปากตะวันตก
และทางหลวงชนบท ปข. ๔๐๐๕ ปากตะวันตก

ด้านใต้ จดเขตผังเมืองรวมด้านใต้ ซึ่งเป็นเส้นขนานระยะ ๓๐๐ เมตร
กับศูนย์กลางทางหลวงแผ่นดินหมายเลข ๓๓๗๔ เส้นขนานระยะ ๓๐๐ เมตร กับศูนย์กลางถนน
สายปากแพรก - เขาลักษณ์จันทร์ และเส้นขนานระยะ ๓๐๐ เมตร กับศูนย์กลางถนนสาย
ตลาดบางสะพานน้อย - เขาลักษณ์จันทร์

ด้านตะวันตก จดเขตทางรถไฟสายใต้ ปากตะวันออก

๔.๒๙ ด้านเหนือ จดทางหลวงแผ่นดินหมายเลข ๓๓๗๔ ปากใต้

ด้านตะวันออก จดเขตผังเมืองรวมด้านใต้ ซึ่งเป็นเส้นแบ่งเขตการปกครอง
ระหว่างตำบลปากแพรกกับตำบลทรายทอง

ด้านใต้ จดเขตผังเมืองรวมด้านใต้ ซึ่งเป็นเส้นขนานระยะ ๓๐๐ เมตร
กับศูนย์กลางทางหลวงแผ่นดินหมายเลข ๓๓๗๔ และเขาคราม

ด้านตะวันตก จดทางหลวงชนบทหมายเลข ปข. ๔๐๐๕ ปากตะวันออก

๕. ที่ดินในบริเวณหมายเลข ๕.๑ ถึงหมายเลข ๕.๙ ที่กำหนดไว้เป็นสีเขียวอ่อน ให้เป็นที่ดิน
ประเภทที่โล่งเพื่อนันทนาการและการรักษาคุณภาพสิ่งแวดล้อม มีรายการดังต่อไปนี้

๕.๑ ด้านเหนือ จดเขตผังเมืองรวมด้านเหนือ ซึ่งเป็นเส้นตั้งฉากกับทางหลวงแผ่นดิน
หมายเลข ๓๓๗๔ ปากตะวันออก ที่จุดซึ่งเป็นเส้นขนานระยะ ๓๐๐ เมตร กับศูนย์กลางถนนสาย
สวนส้ม - ดอนม่วง

ด้านตะวันออก จดริมฝั่งทะเลอ่าวไทย

ด้านใต้ จดคลองบางสะพานน้อย ฝั่งเหนือ

ด้านตะวันตก จดเส้นขนานระยะ ๕๐ เมตร กับแนวชายฝั่งทะเลอ่าวไทย

- ๕.๒ ด้านเหนือ จดคลองบางสะพานน้อย ฝั่งใต้
 ด้านตะวันออก จดชายฝั่งทะเลอ่าวไทย
 ด้านใต้ จดเขตผังเมืองรวมด้านใต้ ซึ่งเป็นเส้นขนานระยะ ๓๐๐ เมตร

กับศูนย์กลางถนนบ้านแขก - หาดแหลมสน

- ด้านตะวันตก จดเส้นขนานระยะ ๕๐ เมตร กับชายฝั่งทะเลอ่าวไทย
- ๕.๓ เขานกแสด
 ๕.๔ เกาะกลางน้ำ
 ๕.๕ สวนสาธารณะเทศบาลตำบลบางสะพานน้อย
 ๕.๖ เขาตาเรือ
 ๕.๗ สนามกีฬาอำเภอบางสะพานน้อย
 ๕.๘ เขาลักษณ์จันทร์
 ๕.๙ เขาคราม

๖. ที่ดินในบริเวณหมายเลข ๖.๑ ถึงหมายเลข ๖.๑๑ ที่กำหนดไว้เป็นสีเขียวมะกอกให้เป็นที่ดินประเภทสถาบันการศึกษา มีรายการดังต่อไปนี้

- ๖.๑ โรงเรียนบ้านทุ่งไทร
 ๖.๒ โรงเรียนวัดดอนตะเคียน
 ๖.๓ โรงเรียนบ้านปากคลอง
 ๖.๔ โรงเรียนบ้านบางสะพานน้อย
 ๖.๕ โรงเรียนวัดท่าม่วง (ร้าง)
 ๖.๖ โรงเรียนบ้านทุ่งกะโตน
 ๖.๗ โรงเรียนบางสะพานน้อยวิทยาคม
 ๖.๘ โรงเรียนวัดเขาราชภุทร์บำรุง
 ๖.๙ โรงเรียนอนุบาลอรุณวัฒนา
 ๖.๑๐ โรงเรียนบ้านปากแพรก
 ๖.๑๑ โรงเรียนบ้านหนองห้วยฝาด

๗. ที่ดินในบริเวณหมายเลข ๗ ที่กำหนดไว้เป็นสีฟ้า ให้เป็นที่ดินประเภทที่โล่งเพื่อการรักษาคุณภาพสิ่งแวดล้อม มีรายการดังต่อไปนี้

- ด้านเหนือ จดเขตผังเมืองรวมด้านเหนือ ซึ่งเป็นเส้นตั้งฉากกับทางหลวงแผ่นดินหมายเลข ๓๓๗๔ ที่จุดซึ่งเป็นเส้นขนานระยะ ๓๐๐ เมตร กับศูนย์กลางถนนสายสวนส้ม - ดอนม่วง
 ด้านตะวันออก จดเขตผังเมืองรวมด้านตะวันออก ซึ่งเป็นเส้นขนานระยะ ๑,๐๐๐ เมตร กับแนวชายฝั่งทะเลอ่าวไทย
 ด้านใต้ จดเขตผังเมืองรวมด้านใต้ ซึ่งเป็นเส้นตั้งฉากกับชายฝั่งทะเลอ่าวไทย ที่จุดซึ่งเป็นเส้นขนานระยะ ๓๐๐ เมตร กับศูนย์กลางถนนบ้านแขก - หาดแหลมสน
 ด้านตะวันตก จดแนวชายฝั่งทะเลอ่าวไทย

๘. ที่ดินในบริเวณหมายเลข ๘.๑ ถึงหมายเลข ๘.๑๒ ที่กำหนดไว้เป็นสีเทาอ่อน ให้เป็นที่ดินประเภทสถาบันศาสนา มีรายการดังต่อไปนี้

- ๘.๑ สำนักสงฆ์ดอนต้นตาล
- ๘.๒ วัดดอนตะเคียน
- ๘.๓ วัดคลองน้ำเค็ม
- ๘.๔ คริสตจักรความหวังบางสะพานน้อย
- ๘.๕ วัดสะพาน
- ๘.๖ วัดบรรพตาราม
- ๘.๗ วัดท่าม่วง
- ๘.๘ มัสยิดดารุลมุตตาคีน
- ๘.๙ วัดสาเก
- ๘.๑๐ วัดเขาราชบุรีบำรุง
- ๘.๑๑ วัดเขาลักษณะจันทร์
- ๘.๑๒ วัดปากแพรก

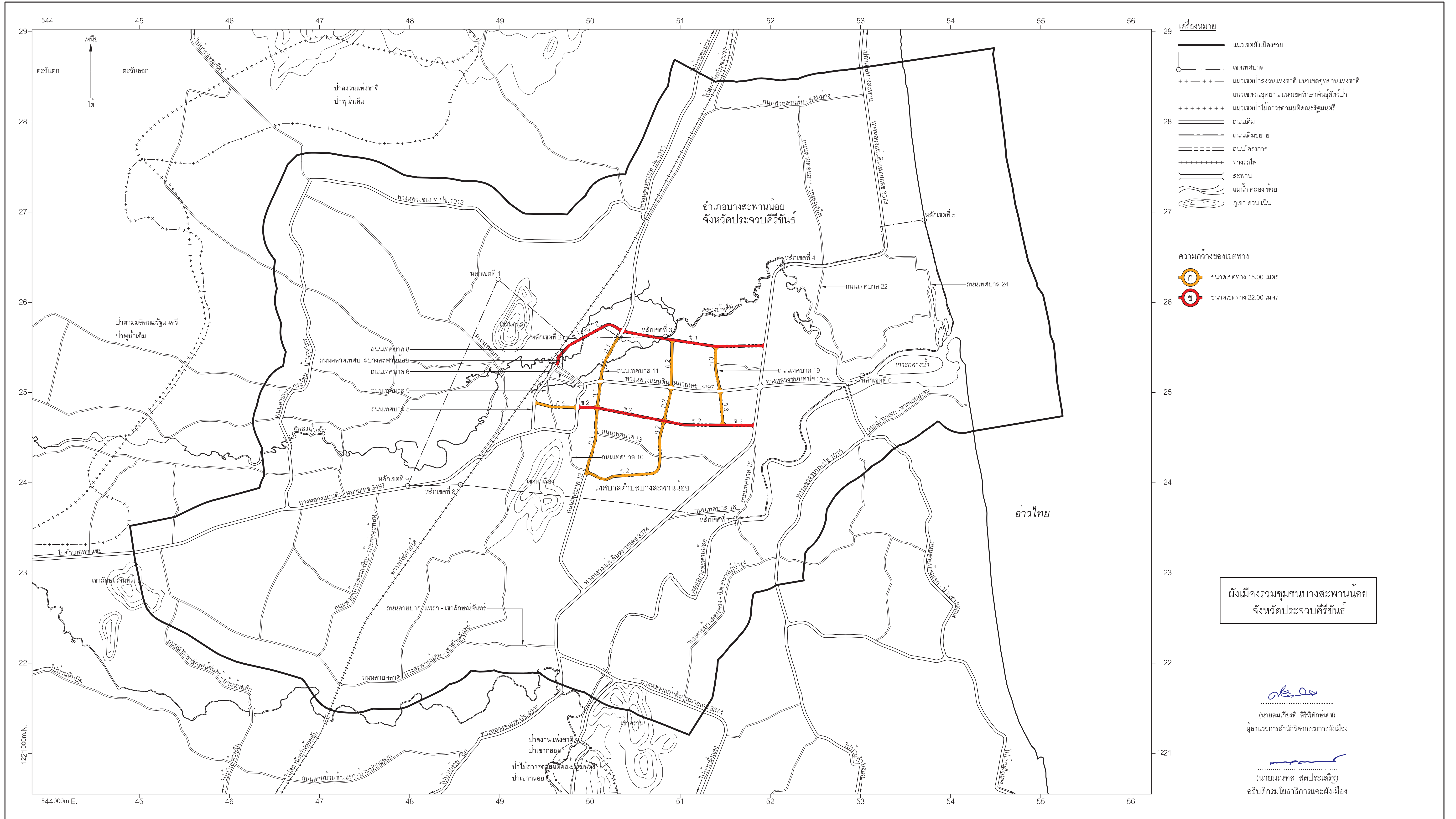
๙. ที่ดินในบริเวณหมายเลข ๙.๑ ถึงหมายเลข ๙.๑๐ ที่กำหนดไว้เป็นสีน้ำเงิน ให้เป็นที่ดินประเภทสถาบันราชการ การสาธารณูปโภคและสาธารณูปการ มีรายการดังต่อไปนี้

- ๙.๑ ที่ทำการกลุ่มทำการประมงบ้านปากคลอง
- ๙.๒ ที่ทำการองค์การบริหารส่วนตำบลบางสะพาน
- ๙.๓ โรงพยาบาลส่งเสริมสุขภาพตำบลบางสะพาน
- ๙.๔ สถานีตำรวจภูธรอำเภอบางสะพานน้อย
- ๙.๕ ที่ว่าการอำเภอบางสะพานน้อยและศูนย์พัฒนาเด็กเล็กเทศบาลตำบลบางสะพานน้อย
- ๙.๖ ที่ทำการองค์การบริหารส่วนตำบลปากแพรก
- ๙.๗ สำนักงานสาธารณสุขอำเภอบางสะพานน้อย
- ๙.๘ สำนักงานสหกรณ์อำเภอบางสะพานน้อย
- ๙.๙ โรงพยาบาลบางสะพานน้อย
- ๙.๑๐ โรงพยาบาลส่งเสริมสุขภาพตำบลบ้านดอนจวง

แผนผังแสดงโครงการคมนาคมและขนส่งท้ายกฎกระทรวง
ให้ใช้บังคับผังเมืองรวมชุมชนบางสะพานน้อย จังหวัดประจวบคีรีขันธ์

พ.ศ. 2560

มาตราส่วน 1:20,000



- ความกว้างของเขตทาง**
- ขนาดเขตทาง 15.00 เมตร
 - ขนาดเขตทาง 22.00 เมตร

ผังเมืองรวมชุมชนบางสะพานน้อย
จังหวัดประจวบคีรีขันธ์

(นายสมเกียรติ สิริพิทักษ์เดช)
ผู้อำนวยการสำนักวิศวกรรมผังเมือง

(นายมนทล สุตประเสริฐ)
อธิบดีกรมโยธาธิการและผังเมือง

รายการประกอบแผนผังแสดงโครงการคมนาคมและขนส่งท้ายกฎกระทรวง
ให้ใช้บังคับผังเมืองรวมชุมชนบางสะพานน้อย จังหวัดประจวบคีรีขันธ์
พ.ศ. ๒๕๖๐

ถนนตามแผนผังแสดงโครงการคมนาคมและขนส่ง แบ่งเป็น ๒ ขนาด คือ

๑. ถนนแบบ ก ขนาดเขตทาง ๑๕.๐๐ เมตร จำนวน ๔ สาย ดังนี้

ถนนสาย ก ๑ เป็นถนนเดิมกำหนดให้ขยายเขตทาง คือ ถนนเทศบาล ๑๒ และถนนเทศบาล ๑๑ เริ่มต้นจากบริเวณที่ถนนเทศบาล ๑๐ บรรจบกับถนนไม่ปรากฏชื่อ (ถนนสาย ก ๒) ไปทางทิศตะวันออกเฉียงเหนือและทิศเหนือตามแนวถนนเทศบาล ๑๒ และถนนเทศบาล ๑๑ จบบรรจบกับคลองไม่ปรากฏชื่อ

ถนนสาย ก ๒ เป็นถนนเดิมไม่ปรากฏชื่อกำหนดให้ขยายเขตทางและถนนโครงการ กำหนดให้ก่อสร้างใหม่ เริ่มต้นจากถนนเทศบาล ๑๒ (ถนนสาย ก ๑) ไปทางทิศตะวันออกเฉียงใต้ และทิศตะวันออกเฉียงเหนือตามแนวถนนเดิมจนสุดถนน ไปทางทิศตะวันออกเฉียงเหนือ ระยะประมาณ ๖๔๐ เมตร ตัดกับถนนเทศบาล ๑๓ ที่บริเวณห่างจากถนนเทศบาล ๑๓ บรรจบกับถนนเทศบาล ๑๒ (ถนนสาย ก ๑) ไปทางทิศตะวันออกเฉียงใต้ตามแนวถนนเทศบาล ๑๓ ระยะประมาณ ๗๗๐ เมตร ไปทางทิศเหนือระยะประมาณ ๑๘๐ เมตร ไปทางทิศตะวันออกเฉียงเหนือ ระยะประมาณ ๕๐ เมตร บรรจบกับถนนไม่ปรากฏชื่อ ไปทางทิศตะวันออกเฉียงเหนือตามแนวถนนไม่ปรากฏชื่อ ตัดกับทางหลวงแผ่นดิน หมายเลข ๓๔๙๗ ไปทางทิศเหนือ ระยะประมาณ ๕๓๐ เมตร จนบรรจบกับถนนสาย ข ๑ ที่บริเวณ ห่างจากถนนสาย ข ๑ บรรจบกับถนนเทศบาล ๑๑ ไปทางทิศตะวันออกเฉียงใต้ตามแนวถนนสาย ข ๑ ระยะประมาณ ๕๖๐ เมตร

ถนนสาย ก ๓ เป็นถนนโครงการกำหนดให้ก่อสร้างใหม่และถนนเดิมกำหนดให้ขยายเขตทาง คือ ถนนเทศบาล ๑๙ เริ่มต้นจากถนนสาย ข ๑ ที่บริเวณห่างจากถนนสาย ข ๑ บรรจบกับทางหลวงแผ่นดิน หมายเลข ๓๓๗๔ ไปทางทิศตะวันตกตามแนวถนนสาย ข ๑ ระยะประมาณ ๕๕๐ เมตร ไปทางทิศใต้ ระยะประมาณ ๒๐๐ เมตร บรรจบกับถนนเทศบาล ๑๙ ไปทางทิศตะวันออกเฉียงใต้ตามแนวถนนเดิม ตัดกับทางหลวงแผ่นดินหมายเลข ๓๔๙๗ ไปทางทิศตะวันออกเฉียงใต้ ระยะประมาณ ๓๘๐ เมตร จนบรรจบกับถนนสาย ข ๒ ที่บริเวณห่างจากถนนสาย ข ๒ บรรจบกับทางหลวงแผ่นดินหมายเลข ๓๓๗๔ ไปทางทิศตะวันตกตามแนวถนนสาย ข ๒ ระยะประมาณ ๓๖๐ เมตร

ถนนสาย ก ๔ เป็นถนนโครงการกำหนดให้ก่อสร้างใหม่ เริ่มต้นจากถนนเทศบาล ๕ ที่บริเวณห่างจากถนนเทศบาล ๕ บรรจบกับทางหลวงแผ่นดินหมายเลข ๓๔๙๗ ไปทาง ทิศตะวันออกเฉียงเหนือ ตามแนวถนนเทศบาล ๕ ระยะประมาณ ๓๒๐ เมตร ไปทางทิศตะวันออกเฉียงใต้ ระยะประมาณ ๒๑๐ เมตร ตัดถนนเทศบาล ๙ ที่บริเวณห่างจากถนนเทศบาล ๙ บรรจบกับทางหลวงแผ่นดิน หมายเลข ๓๔๙๗ ไปทางทิศตะวันตกเฉียงเหนือตามแนวถนนเทศบาล ๙ ระยะประมาณ ๒๗๐ เมตร

ไปทางทิศตะวันออก ระยะประมาณ ๒๘๐ เมตร จนบรรจบกับทางหลวงแผ่นดินหมายเลข ๓๔๙๗ ที่บริเวณห่างจากทางหลวงแผ่นดินหมายเลข ๓๔๙๗ บรรจบกับถนนเทศบาล ๑๐ ไปทางทิศตะวันออกเฉียงเหนือ และทิศเหนือตามแนวทางหลวงแผ่นดินหมายเลข ๓๔๙๗ ระยะประมาณ ๓๒๐ เมตร

๒. ถนนแบบ ข ขนาดเขตทาง ๒๒.๐๐ เมตร จำนวน ๒ สาย ดังนี้

ถนนสาย ข ๑ เป็นถนนเดิมกำหนดให้ขยายเขตทาง คือ ถนนเทศบาล ๖ และถนนโครงการกำหนดให้ก่อสร้างใหม่ เริ่มต้นจากบริเวณที่ถนนเทศบาล ๖ บรรจบกับถนนเทศบาล ๘ ไปทางทิศตะวันออกเฉียงเหนือตามแนวถนนเดิม ระยะประมาณ ๒๐๐ เมตร ไปทางทิศตะวันออกเฉียงเหนือระยะประมาณ ๕๗๐ เมตร ไปทางทิศตะวันออกเฉียงใต้ ระยะประมาณ ๑๖๐ เมตร บรรจบกับถนนเทศบาล ๑๑ ที่บริเวณห่างจากถนนเทศบาล ๑๑ บรรจบกับทางหลวงแผ่นดินหมายเลข ๓๔๙๗ ไปทางทิศตะวันออกเฉียงเหนือตามแนวถนนเทศบาล ๑๑ ระยะประมาณ ๖๑๐ เมตร ไปทางทิศตะวันออกเฉียงใต้ระยะประมาณ ๕๖๐ เมตร บรรจบกับถนนสาย ก ๒ ที่บริเวณห่างจากถนนสาย ก ๒ ตัดกับทางหลวงแผ่นดินหมายเลข ๓๔๙๗ ไปทางทิศเหนือตามแนวถนนสาย ก ๒ ระยะประมาณ ๕๓๐ เมตร ไปทางทิศตะวันออกเฉียงใต้ ระยะประมาณ ๔๙๐ เมตร บรรจบกับถนนสาย ก ๓ ที่บริเวณห่างจากถนนสาย ก ๓ บรรจบกับถนนเทศบาล ๑๙ ไปทางทิศเหนือตามแนวถนนสาย ก ๓ ระยะประมาณ ๒๐๐ เมตร ไปทางทิศตะวันออกระยะประมาณ ๕๕๐ เมตร จนบรรจบกับทางหลวงแผ่นดินหมายเลข ๓๓๗๔ ที่บริเวณห่างจากทางหลวงแผ่นดินหมายเลข ๓๓๗๔ ตัดกับทางหลวงแผ่นดินหมายเลข ๓๔๙๗ ไปทางทิศตะวันออกเฉียงเหนือตามแนวทางหลวงแผ่นดินหมายเลข ๓๓๗๔ ระยะประมาณ ๔๖๐ เมตร

ถนนสาย ข ๒ เป็นถนนโครงการกำหนดให้ก่อสร้างใหม่และถนนเดิมไม่ปรากฏชื่อ กำหนดให้ขยายเขตทาง เริ่มต้นจากทางหลวงแผ่นดินหมายเลข ๓๔๙๗ ที่บริเวณห่างจากทางหลวงแผ่นดินหมายเลข ๓๔๙๗ บรรจบกับถนนเทศบาล ๑๐ ไปทางทิศตะวันออกเฉียงเหนือและทิศเหนือตามแนวทางหลวงแผ่นดินหมายเลข ๓๔๙๗ ระยะประมาณ ๓๒๐ เมตร ไปทางทิศตะวันออก ระยะประมาณ ๒๒๐ เมตร บรรจบกับถนนเทศบาล ๑๒ (ถนนสาย ก ๑) ที่บริเวณถนนเทศบาล ๑๒ (ถนนสาย ก ๑) บรรจบกับถนนไม่ปรากฏชื่อ ไปทางทิศตะวันออกเฉียงใต้ตามแนวถนนเดิม ระยะประมาณ ๙๘๐ เมตร ไปทางทิศตะวันออก ระยะประมาณ ๔๓๐ เมตร บรรจบกับถนนสาย ก ๓ ที่บริเวณห่างจากถนนสาย ก ๓ ตัดกับทางหลวงแผ่นดินหมายเลข ๓๔๙๗ ไปทางทิศตะวันออกเฉียงใต้ตามแนวถนนสาย ก ๓ ระยะประมาณ ๓๘๐ เมตร ไปทางทิศตะวันออก ระยะประมาณ ๓๖๐ เมตร จนบรรจบกับทางหลวงแผ่นดินหมายเลข ๓๓๗๔ ที่บริเวณห่างจากทางหลวงแผ่นดินหมายเลข ๓๓๗๔ ตัดกับทางหลวงแผ่นดินหมายเลข ๓๔๙๗ ไปทางทิศตะวันตกเฉียงใต้ตามแนวทางหลวงแผ่นดินหมายเลข ๓๓๗๔ ระยะประมาณ ๔๓๐ เมตร

หมายเหตุ :- เหตุผลในการประกาศใช้กฎกระทรวงฉบับนี้ คือ โดยที่สมควรกำหนดให้ใช้บังคับผังเมืองรวมในท้องที่ตำบลบางสะพาน และตำบลปากแพรก อำเภอบางสะพานน้อย จังหวัดประจวบคีรีขันธ์ เพื่อใช้เป็นแนวทางในการพัฒนา และการดำรงรักษาเมืองและบริเวณที่เกี่ยวข้องหรือชนบท ในด้านการใช้ประโยชน์ในทรัพย์สิน การคมนาคมและการขนส่ง การสาธารณสุขปโภค บริการสาธารณะ และสภาพแวดล้อม ทั้งนี้เพื่อให้บรรลุวัตถุประสงค์ของการผังเมือง และโดยที่มาตรา ๒๖ วรรคหนึ่ง แห่งพระราชบัญญัติการผังเมือง พ.ศ. ๒๕๑๘ ซึ่งแก้ไขเพิ่มเติมโดยพระราชบัญญัติการผังเมือง (ฉบับที่ ๔) พ.ศ. ๒๕๕๘ บัญญัติว่า การใช้บังคับผังเมืองรวมให้กระทำโดยกฎกระทรวง จึงจำเป็นต้องออกกฎกระทรวงนี้