



กฎกระทรวง

ให้ใช้บังคับผังเมืองรวมชุมชนบริเวณโดยรอบมหาวิทยาลัยพะเยา จังหวัดพะเยา

พ.ศ. ๒๕๖๒

อาศัยอำนาจตามความในมาตรา ๕ วรรคหนึ่ง แห่งพระราชบัญญัติการผังเมือง พ.ศ. ๒๕๑๘ และมาตรา ๒๖ วรรคหนึ่ง แห่งพระราชบัญญัติการผังเมือง พ.ศ. ๒๕๑๘ ซึ่งแก้ไขเพิ่มเติมโดยพระราชบัญญัติการผังเมือง (ฉบับที่ ๔) พ.ศ. ๒๕๕๘ รัฐมนตรีว่าการกระทรวงมหาดไทย ออกกฎกระทรวงไว้ดังต่อไปนี้

ข้อ ๑ ให้ใช้บังคับผังเมืองรวม ในท้องที่ตำบลแม่นาเรื่อ ตำบลแม่ใส และตำบลแม่กา อำเภอเมืองพะเยา จังหวัดพะเยา ภายในแนวเขตตามแผนที่ท้ายกฎกระทรวงนี้

ข้อ ๒ การวางและจัดทำผังเมืองรวมตามกฎกระทรวงนี้ มีวัตถุประสงค์เพื่อใช้เป็นแนวทางในการพัฒนา และการดำรงรักษาเมืองและบริเวณที่เกี่ยวข้องหรือชนบท ในด้านการใช้ประโยชน์ในทรัพย์สิน การคมนาคมและการขนส่ง การสาธารณูปโภค บริการสาธารณะและสภาพแวดล้อม ในบริเวณแนวเขตตามข้อ ๑ ให้สอดคล้องกับการพัฒนาระบบเศรษฐกิจและสังคมของประเทศ ตามแผนพัฒนาเศรษฐกิจและสังคมแห่งชาติ

ข้อ ๓ ผังเมืองรวมตามกฎกระทรวงนี้ มีนโยบายและมาตรการเพื่อจัดระบบการใช้ประโยชน์ที่ดิน โครงข่ายคมนาคมขนส่งและบริการสาธารณะให้มีประสิทธิภาพ สามารถรองรับและสอดคล้องกับการขยายตัวของชุมชนในอนาคต รวมทั้งส่งเสริมและพัฒนาเศรษฐกิจ โดยมีสาระสำคัญ ดังต่อไปนี้

(๑) กำหนดกรอบแนวทางการพัฒนาพื้นที่ชุมชนบริเวณโดยรอบมหาวิทยาลัยพะเยา ให้เชื่อมโยงกันทั้งระบบ

(๒) รองรับการพัฒนาของชุมชนบริเวณข้างเคียงมหาวิทยาลัยพะเยาในอนาคต

(๓) ป้องกันปัญหาการใช้ประโยชน์ที่ดินที่ไม่สอดคล้องกับสภาพของพื้นที่โดยรวมและสงวนรักษาพื้นที่ตามความเหมาะสมของศักยภาพของพื้นที่ รวมทั้งรักษาพื้นที่เกษตรที่สำคัญในอนาคตตามผังเมืองรวมจังหวัดพะเยา

(๔) พัฒนาให้เกิดชุมชนน่าอยู่ตามศักยภาพและความเหมาะสมของพื้นที่

ข้อ ๔ การใช้ประโยชน์ที่ดินภายในเขตผังเมืองรวม ให้เป็นไปตามแผนผังกำหนดการใช้ประโยชน์ที่ดินตามที่ได้จำแนกประเภท แผนผังแสดงโครงการคมนาคมและขนส่ง และรายการประกอบแผนผังท้ายกฎกระทรวงนี้

ข้อ ๕ การใช้ประโยชน์ที่ดินตามแผนผังกำหนดการใช้ประโยชน์ที่ดินตามที่ได้จำแนกประเภทท้ายกฎกระทรวงนี้ ให้เป็นไปตามดังต่อไปนี้

(๑) ที่ดินในบริเวณหมายเลข ๑.๑ ถึงหมายเลข ๑.๑๗ ที่กำหนดไว้เป็นสีเหลือง ให้เป็นที่ดินประเภทที่อยู่อาศัยหนาแน่นน้อย

(๒) ที่ดินในบริเวณหมายเลข ๒.๑ ถึงหมายเลข ๒.๑๓ ที่กำหนดไว้เป็นสีส้ม ให้เป็นที่ดินประเภทที่อยู่อาศัยหนาแน่นปานกลาง

(๓) ที่ดินในบริเวณหมายเลข ๓.๑ ถึงหมายเลข ๓.๔ ที่กำหนดไว้เป็นสีแดง ให้เป็นที่ดินประเภทพาณิชยกรรมและที่อยู่อาศัยหนาแน่นมาก

(๔) ที่ดินในบริเวณหมายเลข ๔ ที่กำหนดไว้เป็นสีเม็ดมะปราง ให้เป็นที่ดินประเภทคลังสินค้า

(๕) ที่ดินในบริเวณหมายเลข ๕.๑ ถึงหมายเลข ๕.๒๒ ที่กำหนดไว้เป็นสีเขียว ให้เป็นที่ดินประเภทชนบทและเกษตรกรรม

(๖) ที่ดินในบริเวณหมายเลข ๖.๑ และหมายเลข ๖.๒ ที่กำหนดไว้เป็นสีขาวมีกรอบและเส้นทแยงสีเขียว ให้เป็นที่ดินประเภทอนุรักษ์ชนบทและเกษตรกรรม

(๗) ที่ดินในบริเวณหมายเลข ๗.๑ ถึงหมายเลข ๗.๘ ที่กำหนดไว้เป็นสีเขียวมีกรอบและเส้นทแยงสีน้ำตาล ให้เป็นที่ดินประเภทปฏิรูปที่ดินเพื่อเกษตรกรรม

(๘) ที่ดินในบริเวณหมายเลข ๘.๑ ถึงหมายเลข ๘.๗ ที่กำหนดไว้เป็นสีเขียวอ่อน ให้เป็นที่ดินประเภทที่โล่งเพื่อนันทนาการและการรักษาคุณภาพสิ่งแวดล้อม

(๙) ที่ดินในบริเวณหมายเลข ๙.๑ ถึงหมายเลข ๙.๖ ที่กำหนดไว้เป็นสีเขียวอ่อนมีเส้นทแยงสีขาว ให้เป็นที่ดินประเภทอนุรักษ์ป่าไม้

(๑๐) ที่ดินในบริเวณหมายเลข ๑๐.๑ ถึงหมายเลข ๑๐.๑๓ ที่กำหนดไว้เป็นสีเขียวมะกอก ให้เป็นที่ดินประเภทสถาบันการศึกษา

(๑๑) ที่ดินในบริเวณหมายเลข ๑๑.๑ ถึงหมายเลข ๑๑.๓ ที่กำหนดไว้เป็นสีฟ้า ให้เป็นที่ดินประเภทที่โล่งเพื่อการรักษาคุณภาพสิ่งแวดล้อม

(๑๒) ที่ดินในบริเวณหมายเลข ๑๒ ที่กำหนดไว้เป็นสีน้ำตาลอ่อน ให้เป็นที่ดินประเภทอนุรักษ์เพื่อส่งเสริมเอกลักษณ์ศิลปวัฒนธรรมไทย

(๑๓) ที่ดินในบริเวณหมายเลข ๑๓.๑ ถึงหมายเลข ๑๓.๑๔ ที่กำหนดไว้เป็นสีเทาอ่อน ให้เป็นที่ดินประเภทสถาบันศาสนา

(๑๔) ที่ดินในบริเวณหมายเลข ๑๔.๑ ถึงหมายเลข ๑๔.๑๒ ที่กำหนดไว้เป็นสีน้ำเงิน ให้เป็นที่ดินประเภทสถาบันราชการ การสาธารณูปโภคและสาธารณูปการ

ข้อ ๖ ที่ดินประเภทที่อยู่อาศัยหนาแน่นน้อย ให้ใช้ประโยชน์ที่ดินเพื่อการอยู่อาศัย สถาบันราชการ การสาธารณูปโภคและสาธารณูปการเป็นส่วนใหญ่ สำหรับการให้ประโยชน์ที่ดินเพื่อกิจการอื่น ให้ใช้ได้ไม่เกินร้อยละสิบของที่ดินประเภทนี้ในแต่ละบริเวณ

ที่ดินประเภทนี้ ห้ามใช้ประโยชน์ที่ดินเพื่อกิจการตามที่กำหนด ดังต่อไปนี้

(๑) โรงงานทุกจำพวกตามกฎหมายว่าด้วยโรงงาน เว้นแต่โรงงานตามประเภท ชนิด และจำพวกที่กำหนดให้ดำเนินการได้ตามบัญชีท้ายกฎกระทรวงนี้ และโรงงานบำบัดน้ำเสียรวมของชุมชน

(๒) คลังน้ำมันและสถานที่เก็บรักษาน้ำมัน ลักษณะที่สาม ตามกฎหมายว่าด้วยการควบคุม น้ำมันเชื้อเพลิง เพื่อการจำหน่าย

(๓) คลังก๊าซปิโตรเลียมเหลว สถานที่บรรจุก๊าซปิโตรเลียมเหลวประเภทโรงบรรจุ สถานที่บรรจุก๊าซปิโตรเลียมเหลวประเภทห้องบรรจุ และสถานที่เก็บรักษาก๊าซปิโตรเลียมเหลวประเภทโรงเก็บ ตามกฎหมายว่าด้วยการควบคุม น้ำมันเชื้อเพลิง

(๔) เลี้ยงม้า โค กระบือ สุกร แพะ แกะ ห่าน เป็ด ไก่ ฝูง จระเข้ หรือสัตว์ป่า ตามกฎหมายว่าด้วยการสงวนและคุ้มครองสัตว์ป่า เพื่อการค้า

(๕) สุสานและฌาปนสถานตามกฎหมายว่าด้วยสุสานและฌาปนสถาน

(๖) จัดสรรที่ดินเพื่อประกอบอุตสาหกรรม

(๗) การอยู่อาศัยหรือประกอบพาณิชยกรรมประเภทอาคารขนาดใหญ่

(๘) สถานที่เก็บสินค้าซึ่งเป็นที่เก็บ พัก หรือขนถ่ายสินค้าหรือสิ่งของเพื่อประโยชน์ทางการค้าหรืออุตสาหกรรม แต่ไม่รวมถึงการเก็บสินค้าหรือสิ่งของเพื่อรอการจำหน่าย ณ สถานที่นั้น

(๙) กำจัดมูลฝอยหรือสิ่งปฏิกูล

(๑๐) ซื้อมาหรือเก็บขึ้นส่วนเครื่องจักรกลเก่า

(๑๑) ซื้อมาหรือเก็บเศษวัสดุ

การใช้ประโยชน์ที่ดินริมฝั่งน้ำแม่ต้า ให้มีที่ว่างตามแนวนานริมฝั่งตามสภาพธรรมชาติของน้ำแม่ต้าไม่น้อยกว่า ๖ เมตร และที่ดินริมฝั่งลำคลองหรือแหล่งน้ำสาธารณะ ให้มีที่ว่างตามแนวนานริมฝั่งตามสภาพธรรมชาติของลำคลองหรือแหล่งน้ำสาธารณะไม่น้อยกว่า ๓ เมตร เว้นแต่เป็นการก่อสร้างเพื่อการคมนาคมและขนส่งทางน้ำ หรือการสาธารณูปโภค

ข้อ ๗ ที่ดินประเภทที่อยู่อาศัยหนาแน่นปานกลาง ให้ใช้ประโยชน์ที่ดินเพื่อการอยู่อาศัย สถาบันราชการ การสาธารณูปโภคและสาธารณูปการเป็นส่วนใหญ่ สำหรับการให้ประโยชน์ที่ดินเพื่อกิจการอื่น ให้ใช้ได้ไม่เกินร้อยละสิบของที่ดินประเภทนี้ในแต่ละบริเวณ

ที่ดินประเภทนี้ ห้ามใช้ประโยชน์ที่ดินเพื่อกิจการตามที่กำหนด ดังต่อไปนี้

(๑) โรงงานทุกจำพวกตามกฎหมายว่าด้วยโรงงาน เว้นแต่โรงงานตามประเภท ชนิด และจำพวกที่กำหนดให้ดำเนินการได้ตามบัญชีท้ายกฎกระทรวงนี้ และโรงงานบำบัดน้ำเสียรวมของชุมชน

(๒) คลังน้ำมันและสถานที่เก็บรักษาน้ำมัน ลักษณะที่สาม ตามกฎหมายว่าด้วยการควบคุมน้ำมันเชื้อเพลิง เพื่อการจำหน่าย

(๓) คลังก๊าซปิโตรเลียมเหลว สถานที่บรรจุก๊าซปิโตรเลียมเหลวประเภทโรงบรรจุ สถานที่บรรจุก๊าซปิโตรเลียมเหลวประเภทห้องบรรจุ และสถานที่เก็บรักษาก๊าซปิโตรเลียมเหลวประเภทโรงเก็บ ตามกฎหมายว่าด้วยการควบคุมน้ำมันเชื้อเพลิง

(๔) เลี้ยงม้า โค กระบือ สุกร แพะ แกะ ห่าน เป็ด ไก่ หนู จระเข้ หรือสัตว์ป่า ตามกฎหมายว่าด้วยการสงวนและคุ้มครองสัตว์ป่า เพื่อการค้า

(๕) สุสานและฌาปนสถานตามกฎหมายว่าด้วยสุสานและฌาปนสถาน

(๖) จัดสรรที่ดินเพื่อประกอบอุตสาหกรรม

(๗) การประกอบพาณิชยกรรมประเภทอาคารขนาดใหญ่

(๘) สถานที่เก็บสินค้าซึ่งเป็นที่เก็บ พัก หรือขนถ่ายสินค้าหรือสิ่งของเพื่อประโยชน์ทางการค้าหรืออุตสาหกรรม แต่ไม่รวมถึงการเก็บสินค้าหรือสิ่งของเพื่อรอการจำหน่าย ณ สถานที่นั้น

(๙) กำจัดมูลฝอย

(๑๐) ซื้อขายหรือเก็บชิ้นส่วนเครื่องจักรกลเก่า

(๑๑) ซื้อขายหรือเก็บเศษวัสดุ

การใช้ประโยชน์ที่ดินริมฝั่งลำคลองหรือแหล่งน้ำสาธารณะ ให้มีที่ว่างตามแนวนานริมฝั่งตามสภาพธรรมชาติของลำคลองหรือแหล่งน้ำสาธารณะไม่น้อยกว่า ๓ เมตร เว้นแต่เป็นการก่อสร้างเพื่อการคมนาคมและขนส่งทางน้ำ หรือการสาธารณูปโภค

ข้อ ๘ ที่ดินประเภทพาณิชยกรรมและที่อยู่อาศัยหนาแน่นมาก ให้ใช้ประโยชน์ที่ดินเพื่อพาณิชยกรรม การอยู่อาศัย สถาปนาราชการ การสาธารณูปโภคและสาธารณูปการเป็นส่วนใหญ่ สำหรับการให้ประโยชน์ที่ดินเพื่อกิจการอื่น ให้ใช้ได้ไม่เกินร้อยละห้าของที่ดินประเภทนี้ในแต่ละบริเวณ

ที่ดินประเภทนี้ ห้ามใช้ประโยชน์ที่ดินเพื่อกิจการตามที่กำหนด ดังต่อไปนี้

(๑) โรงงานทุกจำพวกตามกฎหมายว่าด้วยโรงงาน เว้นแต่โรงงานตามประเภท ชนิด และจำพวกที่กำหนดให้ดำเนินการได้ตามบัญชีท้ายกฎกระทรวงนี้ และโรงงานบำบัดน้ำเสียรวมของชุมชน

(๒) คลังน้ำมัน สถานที่เก็บรักษาน้ำมัน ลักษณะที่สาม สถานีบริการน้ำมันประเภท ก สถานีบริการน้ำมันประเภท ข สถานีบริการน้ำมันประเภท ค ลักษณะที่สอง สถานีบริการน้ำมันประเภท จ ลักษณะที่สอง และสถานีบริการน้ำมันประเภท ฉ ตามกฎหมายว่าด้วยการควบคุมน้ำมันเชื้อเพลิง เพื่อการจำหน่าย

(๓) คลังก๊าซปิโตรเลียมเหลว สถานที่บรรจุก๊าซปิโตรเลียมเหลวประเภทโรงบรรจุ สถานที่บรรจุก๊าซปิโตรเลียมเหลวประเภทห้องบรรจุ และสถานที่เก็บรักษาก๊าซปิโตรเลียมเหลวประเภทโรงเก็บ ตามกฎหมายว่าด้วยการควบคุมน้ำมันเชื้อเพลิง

(๔) เลี้ยงม้า โค กระบือ สุกร แพะ แกะ ห่าน เป็ด ไก่ ฝูง จระเข้ หรือสัตว์ป่า ตามกฎหมายว่าด้วยการสงวนและคุ้มครองสัตว์ป่า เพื่อการค้า

(๕) สุสานและฌาปนสถานตามกฎหมายว่าด้วยสุสานและฌาปนสถาน

(๖) จัดสรรที่ดินเพื่อประกอบอุตสาหกรรม

(๗) กำจัดมูลฝอยหรือสิ่งปฏิกูล

(๘) ซื้อขายหรือเก็บชิ้นส่วนเครื่องจักรกลเก่า

(๙) ซื้อขายหรือเก็บเศษวัสดุ

การใช้ประโยชน์ที่ดินริมฝั่งลำคลองหรือแหล่งน้ำสาธารณะ ให้มีที่ว่างตามแนวนานริมฝั่ง ตามสภาพธรรมชาติของลำคลองหรือแหล่งน้ำสาธารณะไม่น้อยกว่า ๓ เมตร เว้นแต่เป็นการก่อสร้างเพื่อการคมนาคมและขนส่งทางน้ำ หรือการสาธารณูปโภค

ข้อ ๙ ที่ดินประเภทคลังสินค้า ให้ใช้ประโยชน์ที่ดินเพื่อคลังสินค้าหรือเกี่ยวข้องกับคลังสินค้า อุตสาหกรรมเกี่ยวกับการบรรจุสินค้าในภาชนะโดยไม่มีการผลิต อุตสาหกรรมเกี่ยวกับการประกอบชิ้นส่วนต่าง ๆ โดยไม่มีการผลิต การสาธารณูปโภคและสาธารณูปการเป็นส่วนใหญ่ สำหรับการใช้ประโยชน์ที่ดินเพื่อกิจการอื่น ให้ใช้ได้ไม่เกินร้อยละยี่สิบของที่ดินประเภทนี้ในแต่ละบริเวณ ที่ดินประเภทนี้ ห้ามใช้ประโยชน์ที่ดินเพื่อกิจการตามที่กำหนด ดังต่อไปนี้

(๑) โรงงานทุกจำพวกตามกฎหมายว่าด้วยโรงงาน เว้นแต่โรงงานที่ประกอบกิจการเกี่ยวกับการบรรจุสินค้าในภาชนะโดยไม่มีการผลิต และโรงงานที่ประกอบกิจการเกี่ยวกับการประกอบชิ้นส่วนต่าง ๆ โดยไม่มีการผลิต

(๒) เลี้ยงม้า โค กระบือ สุกร แพะ แกะ ห่าน เป็ด ไก่ ฝูง จระเข้ หรือสัตว์ป่า ตามกฎหมายว่าด้วยการสงวนและคุ้มครองสัตว์ป่า เพื่อการค้า

(๓) สุสานและฌาปนสถานตามกฎหมายว่าด้วยสุสานและฌาปนสถาน

(๔) จัดสรรที่ดินเพื่อการอยู่อาศัย

(๕) การอยู่อาศัยหรือประกอบพาณิชยกรรมประเภทอาคารขนาดใหญ่

(๖) สถานสงเคราะห์หรือรับเลี้ยงเด็ก

(๗) สถานสงเคราะห์หรือรับเลี้ยงคนชรา

การใช้ประโยชน์ที่ดินริมฝั่งน้ำแม่ต้า ให้มีที่ว่างตามแนวนานริมฝั่งตามสภาพธรรมชาติของน้ำแม่ต้าไม่น้อยกว่า ๖ เมตร และที่ดินริมฝั่งลำคลองหรือแหล่งน้ำสาธารณะ ให้มีที่ว่างตามแนวนาน

ริมฝั่งตามสภาพธรรมชาติของลำคลองหรือแหล่งน้ำสาธารณะไม่น้อยกว่า ๓ เมตร เว้นแต่เป็นการก่อสร้างเพื่อการคมนาคมและขนส่งทางน้ำ หรือการสาธารณูปโภค

ข้อ ๑๐ ที่ดินประเภทชนบทและเกษตรกรรม ให้ใช้ประโยชน์ที่ดินเพื่อเกษตรกรรม หรือเกี่ยวข้องกับเกษตรกรรม สถาบันราชการ การสาธารณูปโภคและสาธารณูปการเป็นส่วนใหญ่ สำหรับการใช้ประโยชน์ที่ดินเพื่อกิจการอื่น ให้ใช้ได้ไม่เกินร้อยละสิบของที่ดินประเภทนี้ในแต่ละบริเวณ ที่ดินประเภทนี้ ห้ามใช้ประโยชน์ที่ดินเพื่อกิจการตามที่กำหนด ดังต่อไปนี้

(๑) โรงงานทุกจำพวกตามกฎหมายว่าด้วยโรงงาน เว้นแต่โรงงานตามประเภท ชนิด และจำพวกที่กำหนดให้ดำเนินการได้ตามบัญชีท้ายกฎกระทรวงนี้ และโรงงานบำบัดน้ำเสียรวมของชุมชน

(๒) คลังน้ำมันและสถานที่เก็บรักษาน้ำมัน ลักษณะที่สาม ตามกฎหมายว่าด้วยการควบคุม น้ำมันเชื้อเพลิง เพื่อการจำหน่าย

(๓) คลังก๊าซปิโตรเลียมเหลว สถานที่บรรจุก๊าซปิโตรเลียมเหลวประเภทโรงบรรจุ สถานที่บรรจุก๊าซปิโตรเลียมเหลวประเภทห้องบรรจุ และสถานที่เก็บรักษาก๊าซปิโตรเลียมเหลวประเภทโรงเก็บ ตามกฎหมายว่าด้วยการควบคุมน้ำมันเชื้อเพลิง

(๔) โรงแรมตามกฎหมายว่าด้วยโรงแรม

(๕) จัดสรรที่ดินเพื่อประกอบอุตสาหกรรม

(๖) จัดสรรที่ดินเพื่อประกอบพาณิชยกรรม

(๗) จัดสรรที่ดินเพื่อการอยู่อาศัย

(๘) การอยู่อาศัยหรือประกอบพาณิชยกรรมประเภทอาคารขนาดใหญ่

(๙) การอยู่อาศัยหรือประกอบพาณิชยกรรมประเภทห้องแถว ตึกแถว หรือบ้านแถว

(๑๐) การอยู่อาศัยประเภทอาคารชุด หอพัก หรืออาคารอยู่อาศัยรวม

การใช้ประโยชน์ที่ดินริมฝั่งน้ำแม่ต้า ให้มีที่ว่างตามแนวนานริมฝั่งตามสภาพธรรมชาติของน้ำแม่ต้าไม่น้อยกว่า ๖ เมตร และที่ดินริมฝั่งลำคลองหรือแหล่งน้ำสาธารณะ ให้มีที่ว่างตามแนวนานริมฝั่งตามสภาพธรรมชาติของลำคลองหรือแหล่งน้ำสาธารณะไม่น้อยกว่า ๓ เมตร เว้นแต่เป็นการก่อสร้างเพื่อการคมนาคมและขนส่งทางน้ำ หรือการสาธารณูปโภค

ที่ดินประเภทนี้ในเขตป่าสงวนแห่งชาติ เขตรักษาพันธุ์สัตว์ป่า เขตห้ามล่าสัตว์ป่า และเขตอุทยานแห่งชาติ ให้ใช้ประโยชน์ที่ดินเพื่อการสงวนและคุ้มครองดูแลรักษา หรือบำรุงป่าไม้ สัตว์ป่า ต้นน้ำ ลำธาร และทรัพยากรธรรมชาติอื่น ๆ ตามกฎหมายเกี่ยวกับป่าไม้ การสงวนและคุ้มครองสัตว์ป่า และการส่งเสริมและรักษาคุณภาพสิ่งแวดล้อมแห่งชาติ หรือมติคณะรัฐมนตรีเท่านั้น

ข้อ ๑๑ ที่ดินประเภทอนุรักษ์ชนบทและเกษตรกรรม ให้ใช้ประโยชน์ที่ดินเพื่อเกษตรกรรม หรือเกี่ยวข้องกับเกษตรกรรม การอนุรักษ์และรักษาสภาพแวดล้อม สถาบันราชการ การสาธารณูปโภค

และสาธารณูปการเป็นส่วนใหญ่ สำหรับการใช้ประโยชน์ที่ดินเพื่อกิจการอื่น ให้ใช้ได้ไม่เกินร้อยละห้าของที่ดินประเภทนี้ในแต่ละบริเวณ

ที่ดินประเภทนี้ ห้ามใช้ประโยชน์ที่ดินเพื่อกิจการตามที่กำหนด ดังต่อไปนี้

(๑) โรงงานทุกจำพวกตามกฎหมายว่าด้วยโรงงาน

(๒) คลังน้ำมันและสถานที่เก็บรักษาน้ำมัน ลักษณะที่สาม ตามกฎหมายว่าด้วยการควบคุมน้ำมันเชื้อเพลิง เพื่อการจำหน่าย

(๓) คลังก๊าซปิโตรเลียมเหลว สถานที่บรรจุก๊าซปิโตรเลียมเหลวประเภทโรงบรรจุ สถานที่บรรจุก๊าซปิโตรเลียมเหลวประเภทห้องบรรจุ และสถานที่เก็บรักษาก๊าซปิโตรเลียมเหลวประเภทโรงเก็บ ตามกฎหมายว่าด้วยการควบคุมน้ำมันเชื้อเพลิง

(๔) โรงแรมตามกฎหมายว่าด้วยโรงแรม

(๕) โรงมหรสพตามกฎหมายว่าด้วยการควบคุมอาคาร

(๖) จัดสรรที่ดินเพื่อประกอบอุตสาหกรรม

(๗) จัดสรรที่ดินเพื่อประกอบพาณิชยกรรม

(๘) จัดสรรที่ดินเพื่อการอยู่อาศัย

(๙) การอยู่อาศัยหรือประกอบพาณิชยกรรมประเภทอาคารขนาดใหญ่

(๑๐) การอยู่อาศัยหรือประกอบพาณิชยกรรมประเภทห้องแถว ตึกแถว หรือบ้านแถว

(๑๑) การอยู่อาศัยประเภทอาคารชุด หอพัก หรืออาคารอยู่อาศัยรวม

(๑๒) สถานที่เก็บสินค้าซึ่งเป็นที่เก็บ พัก หรือขนถ่ายสินค้าหรือสิ่งของเพื่อประโยชน์ทางการค้าหรืออุตสาหกรรม แต่ไม่รวมถึงการเก็บสินค้าหรือสิ่งของเพื่อรอการจำหน่าย ณ สถานที่นั้น

(๑๓) สวนสนุก

(๑๔) สนามกอล์ฟ

(๑๕) กำจัดมูลฝอย

(๑๖) ซื้อมาหรือเก็บชิ้นส่วนเครื่องจักรกลเก่า

(๑๗) ซื้อมาหรือเก็บเศษวัสดุ

การใช้ประโยชน์ที่ดินริมฝั่งลำคลองหรือแหล่งน้ำสาธารณะ ให้มีที่ว่างตามแนวนานริมฝั่งตามสภาพธรรมชาติของลำคลองหรือแหล่งน้ำสาธารณะไม่น้อยกว่า ๓ เมตร เว้นแต่เป็นการก่อสร้างเพื่อการคมนาคมและขนส่งทางน้ำ หรือการสาธารณูปโภค

ข้อ ๑๒ ที่ดินประเภทปฏิรูปที่ดินเพื่อเกษตรกรรม ให้ใช้ประโยชน์ที่ดินเพื่อการปฏิรูปที่ดินเพื่อเกษตรกรรมตามกฎหมายว่าด้วยการปฏิรูปที่ดินเพื่อเกษตรกรรมเท่านั้น

การใช้ประโยชน์ที่ดินริมฝั่งน้ำแม่ต้า ให้มีที่ว่างตามแนวนานริมฝั่งตามสภาพธรรมชาติของน้ำแม่ต้าไม่น้อยกว่า ๖ เมตร และที่ดินริมฝั่งลำคลองหรือแหล่งน้ำสาธารณะ ให้มีที่ว่างตามแนวนาน

ริมฝั่งตามสภาพธรรมชาติของลำคลองหรือแหล่งน้ำสาธารณะไม่น้อยกว่า ๓ เมตร เว้นแต่เป็นการก่อสร้างเพื่อการคมนาคมและขนส่งทางน้ำ หรือการสาธารณสุขปโภค

ข้อ ๑๓ ที่ดินประเภทที่โล่งเพื่อนันทนาการและการรักษาคุณภาพสิ่งแวดล้อมเฉพาะที่ดินซึ่งเป็นของรัฐ ให้ใช้ประโยชน์ที่ดินเพื่อนันทนาการหรือเกี่ยวข้องกับนันทนาการ การรักษาคุณภาพสิ่งแวดล้อม หรือสาธารณสุขประโยชน์เท่านั้น

ที่ดินประเภทนี้ซึ่งเอกชนเป็นเจ้าของหรือผู้ครอบครองโดยชอบด้วยกฎหมาย ให้ใช้ประโยชน์ที่ดินเพื่อนันทนาการหรือเกี่ยวข้องกับนันทนาการ การรักษาคุณภาพสิ่งแวดล้อม การอยู่อาศัย เกษตรกรรม การสาธารณสุขปโภคและสาธารณสุขการ หรือสาธารณสุขประโยชน์เท่านั้น

การใช้ประโยชน์ที่ดินริมฝั่งลำคลองหรือแหล่งน้ำสาธารณะ ให้มีที่ว่างตามแนวนานริมฝั่งตามสภาพธรรมชาติของลำคลองหรือแหล่งน้ำสาธารณะไม่น้อยกว่า ๓ เมตร เว้นแต่เป็นการก่อสร้างเพื่อการคมนาคมและขนส่งทางน้ำ หรือการสาธารณสุขปโภค

ข้อ ๑๔ ที่ดินประเภทอนุรักษ์ป่าไม้ ให้ใช้ประโยชน์ที่ดินเพื่อการสงวนและคุ้มครองดูแลรักษาหรือบำรุงป่าไม้ สัตว์ป่า ต้นน้ำ ลำธาร และทรัพยากรธรรมชาติอื่น ๆ ตามกฎหมายเกี่ยวกับป่าไม้ การสงวนและคุ้มครองสัตว์ป่า และการส่งเสริมและรักษาคุณภาพสิ่งแวดล้อมแห่งชาติ หรือมติคณะรัฐมนตรีเท่านั้น

ที่ดินประเภทนี้ซึ่งเอกชนเป็นเจ้าของหรือผู้ครอบครองโดยชอบด้วยกฎหมาย ให้ใช้ประโยชน์ที่ดินเพื่อการอยู่อาศัย เกษตรกรรมหรือเกี่ยวข้องกับเกษตรกรรม การรักษาคุณภาพสิ่งแวดล้อม การสาธารณสุขปโภคและสาธารณสุขการ หรือสาธารณสุขประโยชน์เท่านั้น และห้ามใช้ประโยชน์ที่ดินเพื่อกิจการตามที่กำหนด ดังต่อไปนี้

- (๑) จัดสรรที่ดินเพื่อการอยู่อาศัย
- (๒) การอยู่อาศัยประเภทอาคารขนาดใหญ่
- (๓) การอยู่อาศัยประเภทห้องแถว ตึกแถว หรือบ้านแถว
- (๔) การอยู่อาศัยประเภทอาคารชุด หอพัก หรืออาคารอยู่อาศัยรวม

ข้อ ๑๕ ที่ดินประเภทสถาบันการศึกษา ให้ใช้ประโยชน์ที่ดินเพื่อการศึกษาหรือเกี่ยวข้องกับการศึกษา สถาบันราชการ หรือสาธารณสุขประโยชน์เท่านั้น

ข้อ ๑๖ ที่ดินประเภทที่โล่งเพื่อการรักษาคุณภาพสิ่งแวดล้อม ให้ใช้ประโยชน์ที่ดินเพื่อการรักษาคุณภาพสิ่งแวดล้อม เกษตรกรรม การประมงหรือเกี่ยวข้องกับการประมง การเพาะเลี้ยงสัตว์น้ำ หรือสาธารณสุขประโยชน์เท่านั้น

ข้อ ๑๗ ที่ดินประเภทอนุรักษ์เพื่อส่งเสริมเอกลักษณ์ศิลปวัฒนธรรมไทย ให้ใช้ประโยชน์ที่ดินเพื่อส่งเสริมเอกลักษณ์ศิลปวัฒนธรรมและสถาปัตยกรรมท้องถิ่น การอยู่อาศัย การท่องเที่ยว

เชิงอนุรักษ์ หัตถอุตสาหกรรม เกษตรกรรม สถาบันราชการ การสาธารณสุขโรคและสาธารณสุขการ
เท่านั้น

ที่ดินประเภทนี้ ห้ามใช้ประโยชน์ที่ดินเพื่อกิจการตามที่กำหนด ดังต่อไปนี้

(๑) โรงงานทุกจำพวกตามกฎหมายว่าด้วยโรงงาน

(๒) คลังน้ำมัน สถานที่เก็บรักษาน้ำมัน ลักษณะที่สาม สถานีบริการน้ำมันประเภท ก สถานี
บริการน้ำมันประเภท ข สถานีบริการน้ำมันประเภท ค ลักษณะที่สอง สถานีบริการน้ำมันประเภท จ
ลักษณะที่สอง และสถานีบริการน้ำมันประเภท ฉ ตามกฎหมายว่าด้วยการควบคุมน้ำมันเชื้อเพลิง
เพื่อการจำหน่าย

(๓) คลังก๊าซปิโตรเลียมเหลว สถานที่บรรจุก๊าซปิโตรเลียมเหลวประเภทโรงบรรจุ
สถานที่บรรจุก๊าซปิโตรเลียมเหลวประเภทห้องบรรจุ และสถานที่เก็บรักษาก๊าซปิโตรเลียมเหลว
ประเภทโรงเก็บ ตามกฎหมายว่าด้วยการควบคุมน้ำมันเชื้อเพลิง

(๔) เลี้ยงม้า โค กระบือ สุกร แพะ แกะ ห่าน เป็ด ไก่ ฝูง จระเข้ หรือสัตว์ป่า
ตามกฎหมายว่าด้วยการสงวนและคุ้มครองสัตว์ป่า เพื่อการค้า

(๕) สุสานและฌาปนสถานตามกฎหมายว่าด้วยสุสานและฌาปนสถาน

(๖) โรงแรมตามกฎหมายว่าด้วยโรงแรม

(๗) จัดสรรที่ดินเพื่อประกอบอุตสาหกรรม

(๘) จัดสรรที่ดินเพื่อประกอบพาณิชยกรรม

(๙) การอยู่อาศัยหรือประกอบพาณิชยกรรมประเภทอาคารขนาดใหญ่

(๑๐) การอยู่อาศัยหรือประกอบพาณิชยกรรมประเภทห้องแถว ตึกแถว หรือบ้านแถว

(๑๑) สถานีขนส่งสินค้า

(๑๒) สถานที่เก็บสินค้าซึ่งเป็นที่เก็บ พัก หรือขนถ่ายสินค้าหรือสิ่งของเพื่อประโยชน์ทางการค้า
หรืออุตสาหกรรม แต่ไม่รวมถึงการเก็บสินค้าหรือสิ่งของเพื่อรอการจำหน่าย ณ สถานที่นั้น

(๑๓) ไซโลเก็บผลิตผลทางการเกษตร

(๑๔) กำจัดมูลฝอย

(๑๕) ซื่อขายหรือเก็บเศษวัสดุ

การใช้ประโยชน์ที่ดินประเภทนี้ ให้เป็นไปดังต่อไปนี้

(๑) ให้ดำเนินการหรือประกอบกิจการได้ในอาคารที่มีความสูงไม่เกิน ๑๒ เมตร การวัดความสูง
ของอาคารให้วัดจากระดับพื้นดินที่ก่อสร้างถึงพื้นลาดฟ้า สำหรับอาคารทรงจั่วหรือปั้นหยาให้วัดจาก
ระดับพื้นดินที่ก่อสร้างถึงยอดผนังของชั้นสูงสุด

(๒) ให้มีที่ว่างไม่น้อยกว่าร้อยละสามสิบของแปลงที่ดินที่ยื่นขออนุญาต

(๓) ให้มีที่ว่างตามแนวขนานริมฝั่งตามสภาพธรรมชาติของลำคลองหรือแหล่งน้ำสาธารณะไม่น้อยกว่า ๓ เมตร เว้นแต่เป็นการก่อสร้างเพื่อการคมนาคมและขนส่งทางน้ำ หรือการสาธารณูปโภค

ข้อ ๑๘ ที่ดินประเภทสถาบันศาสนา ให้ใช้ประโยชน์ที่ดินเพื่อการศาสนาหรือเกี่ยวข้องกับการศาสนา การศึกษา สถาบันราชการ หรือสาธารณประโยชน์เท่านั้น

ข้อ ๑๙ ที่ดินประเภทสถาบันราชการ การสาธารณูปโภคและสาธารณูปการ ให้ใช้ประโยชน์ที่ดินเพื่อกิจการของรัฐ กิจการเกี่ยวกับการสาธารณูปโภคและสาธารณูปการ หรือสาธารณประโยชน์เท่านั้น

ข้อ ๒๐ การใช้ประโยชน์ที่ดินตามแผนผังแสดงโครงการคมนาคมและขนส่งท้ายกฎกระทรวงนี้ ให้เป็นไปตามต่อไปนี้

(๑) ที่ดินในบริเวณแนวถนนสาย ก ๑ ถนนสาย ก ๒ ถนนสาย ก ๓ ถนนสาย ก ๔ และถนนสาย ก ๕ ห้ามใช้ประโยชน์ที่ดินเพื่อกิจการอื่น นอกจากกิจการตามที่กำหนด ดังต่อไปนี้

(ก) การสร้างถนนหรือเกี่ยวข้องกับถนน และการสาธารณูปโภคและสาธารณูปการ

(ข) การสร้างรั้วหรือกำแพง

(ค) เกษตรกรรมหรือเกี่ยวข้องกับเกษตรกรรมที่มีความสูงของอาคารไม่เกิน ๙ เมตร หรือไม่ใช่อาคารขนาดใหญ่

(๒) ที่ดินในบริเวณแนวถนนสาย ก ๖ ถนนสาย ก ๗ และถนนสาย ข ห้ามใช้ประโยชน์ที่ดินเพื่อกิจการอื่น นอกจากกิจการตามที่กำหนด ดังต่อไปนี้

(ก) การสร้างถนนหรือเกี่ยวข้องกับถนน และการสาธารณูปโภคและสาธารณูปการ

(ข) การสร้างรั้วหรือกำแพง

(ค) เกษตรกรรมหรือเกี่ยวข้องกับเกษตรกรรมที่มีความสูงของอาคารไม่เกิน ๙ เมตร หรือไม่ใช่อาคารขนาดใหญ่

(ง) การอยู่อาศัยที่มีความสูงของอาคารไม่เกิน ๙ เมตร หรือไม่ใช่อาคารขนาดใหญ่

(จ) การอยู่อาศัยที่ไม่ใช่ห้องแถว ตึกแถว หรือบ้านแถว

(ฉ) การอยู่อาศัยที่ไม่เป็นส่วนหนึ่งของการจัดสรรที่ดิน

ข้อ ๒๑ ให้ผู้มีหน้าที่และอำนาจในการควบคุมการก่อสร้างอาคารหรือการประกอบกิจการในเขตผังเมืองรวมปฏิบัติให้เป็นไปตามกฎกระทรวงนี้

ให้ไว้ ณ วันที่ ๑๕ พฤศจิกายน พ.ศ. ๒๕๖๒

พลเอก อนุพงษ์ เผ่าจินดา

รัฐมนตรีว่าการกระทรวงมหาดไทย

บัญชีท้ายกฎกระทรวงให้ใช้บังคับผังเมืองรวมชุมชนบริเวณโดยรอบมหาวิทยาลัยพะเยา จังหวัดพะเยา

พ.ศ. ๒๕๖๒

ลำดับที่	ประเภทหรือชนิดของโรงงาน	ที่ดินประเภท											
		พาณิชยกรรมและที่อยู่อาศัยหนาแน่นมาก			ที่อยู่อาศัยหนาแน่นปานกลาง			ที่อยู่อาศัยหนาแน่นน้อย			ชนบทและเกษตรกรรม		
		โรงงานจำพวกที่			โรงงานจำพวกที่			โรงงานจำพวกที่			โรงงานจำพวกที่		
		๑	๒	๓	๑	๒	๓	๑	๒	๓	๑	๒	๓
๒	โรงงานประกอบกิจการเกี่ยวกับผลิตผลเกษตรกรรม อย่างใดอย่างหนึ่งหรือหลายอย่าง ดังต่อไปนี้												
	(๑) การต้ม นึ่ง หรืออบพืชหรือเมล็ดพืช								ได้			ได้	ได้
	(๒) การกะเทาะเมล็ดหรือเปลือกเมล็ดพืช											ได้	ได้
	(๕) การเก็บรักษาหรือลำเลียงพืช เมล็ดพืช หรือผลิตผลจากพืชในไซโล โกดัง หรือคลังสินค้า												ได้
	(๘) การเพาะเชื้อเห็ด กล้วยไม้ หรือถั่วงอก				ได้	ได้		ได้	ได้		ได้	ได้	
	(๙) การร่อน ล้าง คัด หรือแยกขนาดหรือคุณภาพของผลิตผลเกษตรกรรม										ได้	ได้	
	(๑๑) การฟักไข่โดยใช้ตู้อบ							ได้			ได้		
๔	โรงงานประกอบกิจการเกี่ยวกับสัตว์ซึ่งมีไข่สัตว์น้ำ อย่างใดอย่างหนึ่งหรือหลายอย่าง ดังต่อไปนี้												
	(๑) การฆ่าสัตว์												ได้
	(๒) การถนอมเนื้อสัตว์โดยวิธีอบ ร่มควัน ไล่เกลือ ตอง ตากแห้ง หรือทำให้เยือกแข็งโดยฉับพลันหรือเหือดแห้ง				ได้			ได้	ได้		ได้	ได้	
	(๓) การทำผลิตภัณฑ์อาหารสำเร็จรูปจากเนื้อสัตว์ มันสัตว์ หนังสัตว์ หรือสารที่สกัดจากไข่สัตว์หรือกระดูกสัตว์								ได้				
	(๖) การล้าง ขำ แหะ แกะ ต้ม นึ่ง ทอด หรืออบสัตว์หรือส่วนหนึ่งส่วนใดของสัตว์											ได้	
	(๗) การทำผลิตภัณฑ์จากไข่เพื่อใช้ประกอบเป็นอาหาร เช่น ไข่เค็ม ไข่เยี่ยวม้า ไข่ผง ไข่เหลวเยือกแข็ง หรือไข่เหลวแช่เย็น	ได้			ได้	ได้		ได้	ได้				
๖	โรงงานประกอบกิจการเกี่ยวกับสัตว์น้ำ อย่างใดอย่างหนึ่งหรือหลายอย่าง ดังต่อไปนี้												
	(๒) การถนอมสัตว์น้ำโดยวิธีอบ ร่มควัน ไล่เกลือ ตอง ตากแห้ง หรือทำให้เยือกแข็งโดยฉับพลันหรือเหือดแห้ง				ได้			ได้	ได้				

ลำดับที่	ประเภทหรือชนิดของโรงงาน	ที่ดินประเภท												
		พามีชยกรรมและ ที่อยู่อาศัยหนาแน่นมาก			ที่อยู่อาศัย หนาแน่นปานกลาง			ที่อยู่อาศัย หนาแน่นน้อย			ชนบท และเกษตรกรรม			
		โรงงานจำพวกที่			โรงงานจำพวกที่			โรงงานจำพวกที่			โรงงานจำพวกที่			
		๑	๒	๓	๑	๒	๓	๑	๒	๓	๑	๒	๓	
๘	โรงงานประกอบกิจการเกี่ยวกับผัก พืช หรือผลไม้ อย่างใดอย่างหนึ่งหรือหลายอย่าง ดังต่อไปนี้													
	(๑) การทำอาหารหรือเครื่องดื่มจากผัก พืช หรือผลไม้ และบรรจุในภาชนะที่ผนึกและอากาศเข้าไม่ได้						ได้			ได้	ได้		ได้	ได้
	(๒) การถนอมผัก พืช หรือผลไม้โดยวิธีกวน ตากแห้ง ตอง หรือทำให้เยือกแข็งโดยฉับพลันหรือเหือดแห้ง						ได้			ได้	ได้		ได้	ได้
๑๒	โรงงานประกอบกิจการเกี่ยวกับชา กาแฟ โกโก้ ช็อกโกแลต หรือขนมหวาน อย่างใดอย่างหนึ่งหรือหลายอย่าง ดังต่อไปนี้													
	(๑) การทำใบชาแห้งหรือใบชาผง									ได้			ได้	ได้
	(๒) การคั่ว บด หรือป่นกาแฟหรือการทำกาแฟผง								ได้		ได้			ได้
	(๓) การทำโกโก้ผงหรือขนมจากโกโก้	ได้					ได้			ได้				
	(๔) การทำช็อกโกแลต ช็อกโกแลตผง หรือขนมจากช็อกโกแลต	ได้					ได้			ได้				
	(๕) การทำเค้กขวยผิง ขิงผิง หรือเครื่องดื่มชนิดผงจากพืชอื่น ๆ	ได้					ได้			ได้			ได้	
	(๖) การทำมะขามอัดเม็ด มะนาวอัดเม็ด หรือผลไม้อัดเม็ด	ได้					ได้			ได้			ได้	
	(๗) การเชื่อมหรือเชื่อมผลไม้หรือเปลือกผลไม้ หรือการเคลือบผลไม้หรือเปลือกผลไม้ด้วยน้ำตาล						ได้			ได้			ได้	ได้
	(๘) การอบหรือคั่วถั่วหรือเมล็ดผลไม้ (Nuts) หรือการเคลือบถั่วหรือเมล็ดผลไม้ (Nuts) ด้วยน้ำตาล กาแฟ โกโก้ หรือช็อกโกแลต						ได้			ได้			ได้	ได้
	(๑๐) การทำลูกกวาดหรือทอฟฟี่						ได้			ได้			ได้	
	(๑๑) การทำไอศกรีม	ได้					ได้	ได้		ได้	ได้		ได้	ได้
๑๓	โรงงานประกอบกิจการเกี่ยวกับเครื่องปรุงหรือเครื่องประกอบอาหาร อย่างใดอย่างหนึ่งหรือหลายอย่าง ดังต่อไปนี้													
	(๖) การทำน้ำมันสลัด	ได้					ได้	ได้		ได้	ได้		ได้	ได้
	(๗) การบดหรือป่นเครื่องเทศ	ได้					ได้	ได้		ได้	ได้		ได้	ได้
	(๘) การทำพริกป่น พริกไทยป่น หรือเครื่องแกง	ได้					ได้	ได้		ได้	ได้		ได้	ได้

ลำดับที่	ประเภทหรือชนิดของโรงงาน	ที่ดินประเภท												
		พาณิชยกรรมและที่อยู่อาศัยหนาแน่นมาก			ที่อยู่อาศัยหนาแน่นปานกลาง			ที่อยู่อาศัยหนาแน่นน้อย			ชนบทและเกษตรกรรม			
		โรงงานจำพวกที่			โรงงานจำพวกที่			โรงงานจำพวกที่			โรงงานจำพวกที่			
		๑	๒	๓	๑	๒	๓	๑	๒	๓	๑	๒	๓	
๑๔	โรงงานประกอบกิจการเกี่ยวกับการทำน้ำแข็ง หรือตัด ซอย บด หรือย่อยน้ำแข็ง		ได้			ได้								
๒๐	โรงงานประกอบกิจการเกี่ยวกับน้ำดื่ม เครื่องดื่มที่ไม่มีแอลกอฮอล์ น้ำอัดลม หรือน้ำแร่ อย่างใดอย่างหนึ่งหรือหลายอย่าง ดังต่อไปนี้ (๑) การทำน้ำดื่ม (๒) การทำเครื่องดื่มที่ไม่มีแอลกอฮอล์ (๓) การทำน้ำแร่													
		ได้			ได้			ได้			ได้	ได้		
													ได้	
												ได้	ได้	
๒๑	โรงงานประกอบกิจการเกี่ยวกับยาสูบ ยาอัด ยาเส้น ยาเคี้ยว หรือยานัตถ์ อย่างใดอย่างหนึ่งหรือหลายอย่าง ดังต่อไปนี้ (๑) การอบใบยาสูบให้แห้งหรือการรูดก้านใบยาสูบ (๓) การทำยาอัด ยาเส้น ยาเส้นปรุง หรือยาเคี้ยว (๔) การทำยานัตถ์													
													ได้	
									ได้				ได้	
													ได้	
๒๓	โรงงานประกอบกิจการเกี่ยวกับผลิตภัณฑ์จากสิ่งทอซึ่งมีใช้เครื่องนุ่งห่ม อย่างใดอย่างหนึ่งหรือหลายอย่าง ดังต่อไปนี้ (๑) การทำผลิตภัณฑ์จากสิ่งทอเป็นเครื่องใช้ในบ้าน (๒) การทำถุงหรือกระสอบซึ่งมีใช้ถุงหรือกระสอบพลาสติก (๓) การทำผลิตภัณฑ์จากผ้าใบ (๔) การตกแต่งหรือเย็บปักถักร้อยสิ่งทอ													
		ได้				ได้			ได้	ได้		ได้	ได้	
										ได้			ได้	ได้
		ได้				ได้			ได้	ได้		ได้	ได้	
๒๔	โรงงานถักผ้า ผ้าลูกไม้ หรือเครื่องนุ่งห่มด้วยด้ายหรือเส้นใย หรือฟอกย้อมสีหรือแต่งสำเร็จผ้า ผ้าลูกไม้ หรือเครื่องนุ่งห่มที่ถักด้วยด้ายหรือเส้นใย					ได้			ได้			ได้	ได้	

ลำดับที่	ประเภทหรือชนิดของโรงงาน	ที่ดินประเภท											
		พาณิชยกรรมและที่อยู่อาศัยหนาแน่นมาก			ที่อยู่อาศัยหนาแน่นปานกลาง			ที่อยู่อาศัยหนาแน่นน้อย			ชนบทและเกษตรกรรม		
		โรงงานจำพวกที่			โรงงานจำพวกที่			โรงงานจำพวกที่			โรงงานจำพวกที่		
		๑	๒	๓	๑	๒	๓	๑	๒	๓	๑	๒	๓
๒๕	โรงงานผลิตเส้นหรือพรมด้วยวิธีทอ สาน ถัก หรือผูกให้เป็นปุยซึ่งมิใช่เส้นหรือพรมที่ทำด้วยยางหรือพลาสติกหรือพรมน้ำมัน								ได้			ได้	ได้
๒๖	โรงงานประกอบกิจการเกี่ยวกับเชือก ตาข่าย แห หรืออวน อย่างใดอย่างหนึ่งหรือหลายอย่าง ดังต่อไปนี้											ได้	ได้
	(๑) การผลิตเชือก								ได้			ได้	ได้
๒๘	โรงงานประกอบกิจการเกี่ยวกับเครื่องแต่งกายซึ่งมิใช่รองเท้า อย่างใดอย่างหนึ่งหรือหลายอย่าง ดังต่อไปนี้												
	(๑) การตัดหรือเย็บเครื่องนุ่งห่ม เข็มขัด ผ้าเช็ดหน้า ผ้าพันคอ เนกไท หูกระต่าย ปลอกแขน ถุงมือ ถุงเท้าจากผ้าหนังสือตัว ขนสัตว์ หรือวัสดุอื่น	ได้				ได้			ได้	ได้		ได้	ได้
๒๘	(๒) การทำหมวก	ได้				ได้			ได้	ได้		ได้	ได้
	๓๓	โรงงานผลิตรองเท้าหรือชิ้นส่วนของรองเท้าซึ่งมิได้ทำจากไม้ ยางอบแข็ง ยางอัดเข้ารูป หรือพลาสติกอัดเข้ารูป							ได้			ได้	ได้
๓๔	โรงงานประกอบกิจการเกี่ยวกับไม้ อย่างใดอย่างหนึ่งหรือหลายอย่าง ดังต่อไปนี้												
	(๒) การทำวงกบ ขอบประตู ขอบหน้าต่าง บานหน้าต่าง บานประตู หรือส่วนประกอบที่ทำด้วยไม้ของอาคาร											ได้	ได้
๓๕	โรงงานผลิตภาชนะบรรจุหรือเครื่องใช้จากไม้ไผ่ หวาย ฟาง อ้อ กก หรือผักตบชวา								ได้	ได้		ได้	ได้
๓๖	โรงงานประกอบกิจการเกี่ยวกับผลิตภัณฑ์จากไม้หรือไม้ก๊อก อย่างใดอย่างหนึ่งหรือหลายอย่าง ดังต่อไปนี้												
	(๒) การทำรองเท้า ชิ้นส่วนของรองเท้า หรือหุ่นรองเท้าจากไม้												ได้
	(๓) การแกะสลักไม้	ได้	ได้	ได้	ได้	ได้	ได้	ได้	ได้	ได้	ได้	ได้	ได้
	(๕) การทำผลิตภัณฑ์จากไม้ก๊อก					ได้	ได้	ได้	ได้	ได้	ได้	ได้	ได้
๔๑	โรงงานประกอบกิจการเกี่ยวกับ												
	(๑) การพิมพ์ การทำแม่พิมพ์เอกสาร การเย็บเล่ม ทำปก หรือตกแต่งสิ่งพิมพ์	ได้	ได้			ได้	ได้		ได้	ได้			
๔๑	(๒) การทำแม่พิมพ์โลหะ					ได้			ได้			ได้	

ลำดับที่	ประเภทหรือชนิดของโรงงาน	ที่ดินประเภท											
		พาณิชยกรรมและที่อยู่อาศัยหนาแน่นมาก			ที่อยู่อาศัยหนาแน่นปานกลาง			ที่อยู่อาศัยหนาแน่นน้อย			ชนบทและเกษตรกรรม		
		โรงงานจำพวกที่			โรงงานจำพวกที่			โรงงานจำพวกที่			โรงงานจำพวกที่		
		๑	๒	๓	๑	๒	๓	๑	๒	๓	๑	๒	๓
๕๒	โรงงานประกอบกิจการเกี่ยวกับยาง อย่งใดอย่างหนึ่งหรือหลายอย่าง ดังต่อไปนี้												
	(๑) การทำยางแผ่นในขั้นต้นจากน้ำยางธรรมชาติซึ่งมิใช่การทำในสวนยางหรือป่า								ได้			ได้	ได้
	(๒) การหั่น ผสม รีดให้เป็นแผ่น หรือตัดแผ่นยางธรรมชาติซึ่งมิใช่การทำในสวนยางหรือป่า								ได้			ได้	ได้
๕๕	โรงงานผลิตผลิตภัณฑ์เครื่องกระเบื้องเคลือบ เครื่องปั้นดินเผา หรือเครื่องดินเผา และรวมถึงการเตรียมวัสดุเพื่อการดังกล่าว				ได้			ได้	ได้		ได้	ได้	
๕๘	โรงงานประกอบกิจการเกี่ยวกับผลิตภัณฑ์โลหะ อย่งใดอย่างหนึ่งหรือหลายอย่าง ดังต่อไปนี้												
	(๑) การทำผลิตภัณฑ์คอนกรีต ผลิตภัณฑ์คอนกรีตผสม ผลิตภัณฑ์ยิปซัม หรือผลิตภัณฑ์ปูนปลาสเตอร์												ได้
๖๑	โรงงานผลิต ตบแต่ง ตัดแปลง หรือซ่อมแซมเครื่องมือหรือเครื่องใช้ที่ทำด้วยเหล็กหรือเหล็กกล้า และรวมถึงส่วนประกอบหรืออุปกรณ์ของเครื่องมือหรือเครื่องใช้ดังกล่าว				ได้	ได้		ได้	ได้		ได้		
๖๒	โรงงานผลิต ตบแต่ง ตัดแปลง หรือซ่อมแซมเครื่องเรือนหรือเครื่องตกแต่งภายในอาคารที่ทำจากโลหะหรือโลหะเป็นส่วนใหญ่ และรวมถึงส่วนประกอบหรืออุปกรณ์ของเครื่องเรือนหรือเครื่องตกแต่งดังกล่าว	ได้			ได้	ได้		ได้	ได้		ได้		
๖๓	โรงงานประกอบกิจการเกี่ยวกับผลิตภัณฑ์โลหะสำหรับใช้ในการก่อสร้างหรือติดตั้ง อย่งใดอย่างหนึ่งหรือหลายอย่าง ดังต่อไปนี้												
	(๒) การทำส่วนประกอบสำหรับใช้ในการก่อสร้างอาคาร								ได้		ได้	ได้	
๖๔	โรงงานประกอบกิจการเกี่ยวกับผลิตภัณฑ์โลหะ อย่งใดอย่างหนึ่งหรือหลายอย่าง ดังต่อไปนี้												
	(๑) การทำภาชนะบรรจุ								ได้		ได้	ได้	
	(๑๒) การตัด พับ หรือม้วนโลหะ								ได้		ได้	ได้	
	(๑๓) การกรึง เจาะ คว้าน กัด ไส เจียน หรือเชื่อมโลหะทั่วไป								ได้		ได้	ได้	

ลำดับที่	ประเภทหรือชนิดของโรงงาน	ที่ดินประเภท												
		พาณิชยกรรมและที่อยู่อาศัยหนาแน่นมาก			ที่อยู่อาศัยหนาแน่นปานกลาง			ที่อยู่อาศัยหนาแน่นน้อย			ชนบทและเกษตรกรรม			
		โรงงานจำพวกที่			โรงงานจำพวกที่			โรงงานจำพวกที่			โรงงานจำพวกที่			
		๑	๒	๓	๑	๒	๓	๑	๒	๓	๑	๒	๓	
๖๕	โรงงานผลิต ประกอบ ดัดแปลง หรือซ่อมแซมเครื่องยนต์ เครื่องกังหัน และรวมถึงส่วนประกอบหรืออุปกรณ์ของเครื่องยนต์หรือเครื่องกังหันดังกล่าว								ได้	ได้		ได้	ได้	
๖๙	โรงงานผลิต ประกอบ ดัดแปลง หรือซ่อมแซมเครื่องคำนวณ เครื่องทำบัญชี เครื่องจักรสำหรับระบบบัตรเจาะ เครื่องจักรสำหรับใช้ในการคำนวณชนิดดิจิทัลหรือชนิดอนาล็อก หรือเครื่องอิเล็กทรอนิกส์สำหรับปฏิบัติกับข้อมูลที่เกี่ยวข้องกันหรืออุปกรณ์ (Digital or Analog Computers or Associated Electronic Data Processing Equipment or Accessories) เครื่องรวมราคาของขาย (Cash Registers) เครื่องพิมพ์ดีด เครื่องซึ่งมีใช้เครื่องซึ่งใช้ในห้องทดลองวิทยาศาสตร์ เครื่องอัดสำเนาซึ่งมีใช้เครื่องอัดสำเนาด้วยการถ่ายภาพ และรวมถึงส่วนประกอบหรืออุปกรณ์ของผลิตภัณฑ์ดังกล่าว	ได้			ได้			ได้	ได้		ได้	ได้		
๗๐	โรงงานผลิต ประกอบ ดัดแปลง หรือซ่อมแซมเครื่องสูบน้ำ เครื่องอัดอากาศหรือก๊าซ เครื่องเป่าลม เครื่องปรับหรือถ่ายเทอากาศ เครื่องโปรยน้ำดับไฟ ตู้เย็นหรือเครื่องประกอบตู้เย็น เครื่องขายสินค้าอัตโนมัติ เครื่องล้าง ชัก ชักแห้ง หรือรีดผ้า เครื่องเย็บ เครื่องส่งกำลังกล เครื่องยก บันจัน ลิฟต์ บันไดเลื่อน รถบรรทุก รถแทรกเตอร์ รถพ่วงสำหรับใช้ในการอุตสาหกรรม รถยกซ้อนของ (Stackers) เตาไฟหรือเตาอบสำหรับใช้ในการอุตสาหกรรม หรือสำหรับใช้ในบ้านแต่ผลิตภัณฑ์นั้นต้องไม่ใช่พลังงานไฟฟ้า และรวมถึงส่วนประกอบหรืออุปกรณ์ของผลิตภัณฑ์ดังกล่าว								ได้			ได้		
๗๑	โรงงานผลิต ประกอบ ดัดแปลง หรือซ่อมแซมเครื่องจักรหรือผลิตภัณฑ์ที่ระบุไว้ในลำดับที่ ๗๐ เฉพาะที่ใช้ไฟฟ้า เครื่องยนต์ไฟฟ้า เครื่องกำเนิดไฟฟ้า หม้อแปลงแรงไฟฟ้า เครื่องสับหรือบังคับไฟฟ้า เครื่องใช้สำหรับแผงไฟฟ้า เครื่องเปลี่ยนทางไฟฟ้า เครื่องส่งหรือจำหน่ายไฟฟ้า เครื่องสำหรับใช้บังคับไฟฟ้า หรือเครื่องเชื่อมไฟฟ้า	ได้	ได้		ได้	ได้		ได้	ได้					

ลำดับที่	ประเภทหรือชนิดของโรงงาน	ที่ดินประเภท												
		พาณิชยกรรมและที่อยู่อาศัยหนาแน่นมาก			ที่อยู่อาศัยหนาแน่นปานกลาง			ที่อยู่อาศัยหนาแน่นน้อย			ชนบทและเกษตรกรรม			
		โรงงานจำพวกที่			โรงงานจำพวกที่			โรงงานจำพวกที่			โรงงานจำพวกที่			
		๑	๒	๓	๑	๒	๓	๑	๒	๓	๑	๒	๓	
๗๒	โรงงานผลิต ประกอบ ดัดแปลง หรือซ่อมแซมเครื่องรับวิทยุ เครื่องรับโทรทัศน์ เครื่องกระจายเสียงหรือบันทึกเสียง เครื่องเล่นแผ่นเสียง เครื่องบันทึกคียบอร์ด เครื่องบันทึกเสียงด้วยเทป เครื่องเล่นหรือเครื่องบันทึกแถบภาพ (วิดีโอเทป) แผ่นเสียง เทปแม่เหล็กที่ได้บันทึกเสียงแล้ว เครื่องโทรศัพท์หรือโทรเลขชนิดมีสายหรือไม่มีสาย เครื่องส่งวิทยุ เครื่องส่งโทรทัศน์ เครื่องรับส่งสัญญาณหรือจับสัญญาณ เครื่องเรดาร์ ผลิตภัณฑ์ที่เป็นตัวกึ่งนำหรือตัวกึ่งนำชนิดไวที่เกี่ยวข้อง (Semi - Conductor or Related Sensitive Semi - Conductor Devices) คาปาซิเตอร์หรือคอนเดนเซอร์อิเล็กทรอนิกส์ชนิดคงที่หรือเปลี่ยนแปลงได้ (Fixed or Variable Electronic Capacitors or Condensers) เครื่องหรือหลอดเรดิโอกราฟ เครื่องหรือหลอดฟลูโรสโคป หรือเครื่องหรือหลอดเอกซเรย์ และรวมถึงการผลิตอุปกรณ์หรือชิ้นส่วนสำหรับใช้กับเครื่องอิเล็กทรอนิกส์ดังกล่าว	ได้	ได้		ได้	ได้		ได้	ได้					
๗๕	โรงงานประกอบกิจการเกี่ยวกับเรือ อย่างไม่อย่างหนึ่งหรือหลายอย่าง ดังต่อไปนี้ (๑) การต่อ ซ่อมแซม ทาสี หรือตอกหมันเรือในอู่ต่อเรือนอกจากเรือยาง (๒) การทำชิ้นส่วนพิเศษสำหรับเรือหรือเครื่องยนต์เรือ										ได้		ได้	ได้
๗๘	โรงงานประกอบกิจการเกี่ยวกับจักรยานยนต์ จักรยานสามล้อ หรือจักรยานสองล้อ อย่างไม่อย่างหนึ่งหรือหลายอย่าง ดังต่อไปนี้ (๑) การสร้าง ประกอบ ดัดแปลง หรือเปลี่ยนแปลงสภาพจักรยานยนต์ จักรยานสามล้อ หรือจักรยานสองล้อ (๒) การทำชิ้นส่วนพิเศษหรืออุปกรณ์สำหรับจักรยานยนต์ จักรยานสามล้อ หรือจักรยานสองล้อ				ได้	ได้		ได้						
๘๐	โรงงานผลิต ประกอบ ดัดแปลง หรือซ่อมแซมล้อเลื่อนที่ขับเคลื่อนด้วยแรงคนหรือสัตว์ซึ่งมิใช่จักรยาน และรวมถึงส่วนประกอบหรืออุปกรณ์ของผลิตภัณฑ์ดังกล่าว												ได้	ได้

ลำดับที่	ประเภทหรือชนิดของโรงงาน	ที่ดินประเภท															
		พาณิชยกรรมและที่อยู่อาศัยหนาแน่นมาก			ที่อยู่อาศัยหนาแน่นปานกลาง			ที่อยู่อาศัยหนาแน่นน้อย			ชนบทและเกษตรกรรม						
		โรงงานจำพวกที่			โรงงานจำพวกที่			โรงงานจำพวกที่			โรงงานจำพวกที่						
		๑	๒	๓	๑	๒	๓	๑	๒	๓	๑	๒	๓				
๘๑	โรงงานประกอบกิจการเกี่ยวกับเครื่องมือ เครื่องใช้ หรืออุปกรณ์วิทยาศาสตร์หรือการแพทย์ อย่างใดอย่างหนึ่งหรือหลายอย่าง ดังต่อไปนี้ (๑) การทำ ตัดแปลง หรือซ่อมแซมเครื่องมือหรืออุปกรณ์วิทยาศาสตร์ที่ใช้ในห้องทดลองหรืออุปกรณ์ที่ใช้ในการชั่ง ตวง วัด หรือบังคับควบคุม										ได้	ได้		ได้	ได้		
๘๓	โรงงานผลิตหรือประกอบนาฬิกา เครื่องวัดเวลา หรือชิ้นส่วนของนาฬิกาหรือเครื่องวัดเวลา	ได้	ได้		ได้	ได้		ได้	ได้								
๘๔	โรงงานประกอบกิจการเกี่ยวกับเพชร พลอย ทอง เงิน นาก หรืออัญมณี อย่างใดอย่างหนึ่งหรือหลายอย่างดังต่อไปนี้ (๑) การทำเครื่องประดับโดยใช้เพชร พลอย ไข่มุก ทองคำ ทองขาว เงิน นาก หรืออัญมณี (๒) การทำเครื่องใช้ด้วยทองคำ ทองขาว เงิน นาก หรือกะไหล่ทอง หรือโลหะที่มีค่า (๓) การตัด เจียรระโน หรือขัดเพชร พลอย หรืออัญมณี (๔) การเผาหรืออบพลอยหรืออัญมณีอื่น ๆ (๕) การทำดวงตราหรือเหรียญตราของเครื่องราชอิสริยาภรณ์หรือเหรียญอื่น																
		ได้	ได้		ได้	ได้		ได้	ได้								
		ได้	ได้		ได้	ได้		ได้	ได้								
		ได้	ได้		ได้	ได้		ได้	ได้		ได้	ได้		ได้	ได้		
									ได้			ได้			ได้		
๘๕	โรงงานผลิตหรือประกอบเครื่องดนตรี และรวมถึงชิ้นส่วนหรืออุปกรณ์ของเครื่องดนตรีดังกล่าว													ได้	ได้		
๘๗	โรงงานประกอบกิจการเกี่ยวกับเครื่องเล่น เครื่องมือ หรือเครื่องใช้ที่มีได้ระบุไว้ในลำดับอื่น อย่างใดอย่างหนึ่งหรือหลายอย่าง ดังต่อไปนี้ (๓) การทำเครื่องเพชรหรือพลอยหรือเครื่องประดับสำหรับการแสดง (๔) การทำร่ม ไม้ถือขนนก ดอกไม้เทียม ชิป กระดุม ไม้กวาด แปรง ตะเกียง โป๊ะตะเกียงหรือไฟฟ้า กล้องสุบยาหรือกล้องบุหรี่ ก้านกรองบุหรี่ หรือไฟแช็ก																
								ได้	ได้		ได้	ได้		ได้	ได้		
						ได้	ได้		ได้	ได้		ได้	ได้				

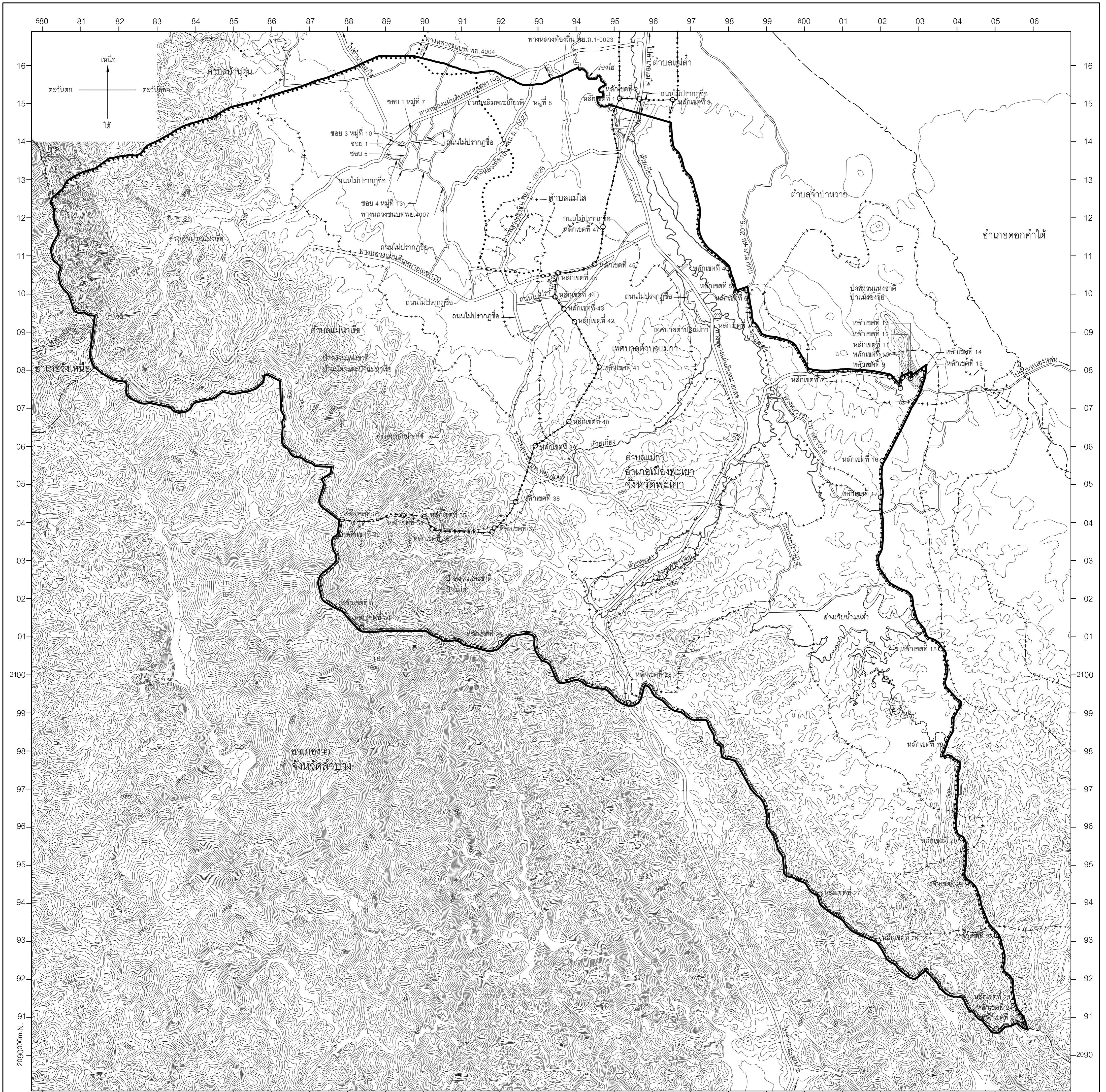
ลำดับที่	ประเภทหรือชนิดของโรงงาน	ที่ดินประเภท											
		พาณิชยกรรมและที่อยู่อาศัยหนาแน่นมาก			ที่อยู่อาศัยหนาแน่นปานกลาง			ที่อยู่อาศัยหนาแน่นน้อย			ชนบทและเกษตรกรรม		
		โรงงานจำพวกที่			โรงงานจำพวกที่			โรงงานจำพวกที่			โรงงานจำพวกที่		
		๑	๒	๓	๑	๒	๓	๑	๒	๓	๑	๒	๓
	(๕) การทำป้าย ตรา เครื่องหมาย ป้ายติดของ หรือเครื่องโฆษณาสินค้า ตราโลหะหรือยาง แม่พิมพ์ลายฉลุ (Stencils)	ได้			ได้			ได้			ได้	ได้	
	(๖) การทำแหคลุมผม ช้องผม หรือผมปลอม				ได้			ได้			ได้		
๘๘	โรงงานผลิตพลังงานไฟฟ้า อย่างใดอย่างหนึ่งหรือหลายอย่าง ดังต่อไปนี้ (๑) การผลิตพลังงานไฟฟ้าจากพลังงานแสงอาทิตย์ ยกเว้นที่ติดตั้งบนหลังคา คาดฟ้า หรือส่วนหนึ่งส่วนใดบนอาคาร ซึ่งบุคคลอาจเข้าอยู่หรือใช้สอยได้ โดยมีขนาดกำลังการผลิตติดตั้งสูงสุดรวมกันของแผงเซลล์แสงอาทิตย์ไม่เกิน ๑,๐๐๐ กิโลวัตต์												ได้
	(๒) การผลิตพลังงานไฟฟ้าจากพลังงานความร้อน												ได้
	(๓) การผลิตพลังงานไฟฟ้าจากพลังงานน้ำ ยกเว้นการผลิตพลังงานไฟฟ้าจากพลังงานน้ำจากเขื่อนหรือจากอ่างเก็บน้ำ ขนาดกำลังการผลิตไม่เกิน ๑๕ เมกะวัตต์ การผลิตพลังงานไฟฟ้าจากพลังงานน้ำแบบสูบกลับ การผลิตพลังงานไฟฟ้าจากพลังงานน้ำท้ายเขื่อน การผลิตพลังงานไฟฟ้าจากพลังงานน้ำจากฝาย และการผลิตพลังงานไฟฟ้าจากพลังงานน้ำจากคลองส่งน้ำ												ได้
๙๐	โรงงานจัดหาน้ำ ทำน้ำให้บริสุทธิ์ หรือจำหน่ายน้ำไปยังอาคารหรือโรงงานอุตสาหกรรม												ได้
๙๒	โรงงานห้องเย็น							ได้			ได้	ได้	
๙๓	โรงงานซ่อมรองเท้าหรือเครื่องหนัง	ได้			ได้			ได้			ได้		
๙๔	โรงงานซ่อมเครื่องมือไฟฟ้าหรือเครื่องใช้ไฟฟ้าสำหรับใช้ในบ้านหรือใช้ประจำตัว	ได้			ได้			ได้					
๙๕	โรงงานประกอบกิจการเกี่ยวกับยานที่ขับเคลื่อนด้วยเครื่องยนต์ รถพ่วง จักรยานสามล้อ จักรยานสองล้อ หรือส่วนประกอบของยานดังกล่าว อย่างใดอย่างหนึ่งหรือหลายอย่าง ดังต่อไปนี้ (๑) การซ่อมแซมยานที่ขับเคลื่อนด้วยเครื่องยนต์หรือส่วนประกอบของยานดังกล่าว										ได้		ได้
	(๒) การซ่อมแซมรถพ่วง จักรยานสามล้อ จักรยานสองล้อ หรือส่วนประกอบของยานดังกล่าว						ได้			ได้			ได้

ลำดับที่	ประเภทหรือชนิดของโรงงาน	ที่ดินประเภท																	
		พาณิชยกรรมและที่อยู่อาศัยหนาแน่นมาก			ที่อยู่อาศัยหนาแน่นปานกลาง			ที่อยู่อาศัยหนาแน่นน้อย			ชนบทและเกษตรกรรม								
		โรงงานจำพวกที่			โรงงานจำพวกที่			โรงงานจำพวกที่			โรงงานจำพวกที่								
		๑	๒	๓	๑	๒	๓	๑	๒	๓	๑	๒	๓						
	(๓) การพ่นสีกันสนิมยานที่ขับเคลื่อนด้วยเครื่องยนต์ (๔) การล้างหรืออัดฉีดยานที่ขับเคลื่อนด้วยเครื่องยนต์										ได้						ได้		
๙๖	โรงงานซ่อมนาฬิกา เครื่องวัดเวลา หรือเครื่องประดับที่ทำด้วยเพชร พลอย ทองคำ ทองขาว เงิน นาก หรืออัญมณี	ได้			ได้			ได้											
๙๗	โรงงานซ่อมผลิตภัณฑ์ที่มีได้ระบุงการซ่อมไว้ในลำดับใด													ได้					
๙๘	โรงงานซักรีด ซักแห้ง ซักฟอก รีด อัด หรือย้อมผ้า เครื่องนุ่งห่ม พรหม หรือขนสัตว์	ได้			ได้	ได้		ได้	ได้										
๑๐๐	โรงงานประกอบกิจการเกี่ยวกับการตกแต่งหรือเปลี่ยนแปลงคุณลักษณะของผลิตภัณฑ์หรือส่วนประกอบของผลิตภัณฑ์โดยไม่มีการผลิต ใดๆอย่างหนึ่งหรือหลายอย่าง ดังต่อไปนี้ (๓) การลงรักหรือการประดับตกแต่งด้วยแก้ว กระจก มุก ทอง หรืออัญมณี																ได้		

หมายเหตุ ลำดับที่ หมายถึง ลำดับที่ตามกฎหมายว่าด้วยโรงงาน
 ได้ หมายถึง สามารถประกอบกิจการโรงงานได้ภายใต้บังคับของกฎหมายว่าด้วยโรงงาน
 โรงงานจำพวกที่ หมายถึง จำพวกโรงงานตามกฎหมายว่าด้วยโรงงาน

แผนที่ทำயกฏกระทรวง
ให้ใช้บังคับผังเมืองรวมชุมชนบริเวณโดยรอบมหาวิทยาลัยพะเยา จังหวัดพะเยา
พ.ศ. 2562

มาตราส่วน 1 : 50,000
0 0.5 1 2 4 กิโลเมตร



- เครื่องหมาย
- (thick solid line) แนวเขตผังเมืองรวม
 - - - (dashed line) เขตจังหวัด
 - - - (dotted line) เขตอำเภอ เขตกิ่งอำเภอ
 - (dotted line) เขตตำบล เขตองค์การบริหารส่วนตำบล
 - (dashed line) เขตเทศบาล
 - ++ ++ (dash-dot line) แนวเขตป่าสงวนแห่งชาติ แนวเขตอุทยานแห่งชาติ
 - (dash-dot line) แนวเขตรักษาพันธุ์สัตว์ป่า
 - ||| (parallel lines) ทางหลวง ถนน ซอย
 - ~ (wavy line) สะพาน
 - ~ (wavy line) แม่น้ำ คลอง ห้วย
 - ~ (wavy line) อ่างเก็บน้ำหนอง บึง
 - ~ (wavy line) เส้นชั้นความสูง
 - ⊙ (circle with dot) สถานที่ราชการ
 - ม. (circle with 'm') เมตร

ผังเมืองรวมชุมชนบริเวณโดยรอบมหาวิทยาลัยพะเยา จังหวัดพะเยา

อธิบดี
(นางสาววิรัตน์ พินิจถาวร)
นักผังเมืองชำนาญการพิเศษ รักษาการแทน
ผู้อำนวยการสำนักผังเมืองรวมและผังเมืองเฉพาะ

นางสาว
(นายสมชาย เมธวัฒน์ธากุล)
รองอธิบดี รักษาการแทน
อธิบดีกรมโยธาธิการและผังเมือง

รายการประกอบแผนผังกำหนดการใช้ประโยชน์ที่ดินตามที่ได้จำแนกประเภทท้ายกฎกระทรวง
ให้ใช้บังคับผังเมืองรวมชุมชนบริเวณโดยรอบมหาวิทยาลัยพะเยา จังหวัดพะเยา

พ.ศ. ๒๕๖๒

การใช้ประโยชน์ที่ดินให้เป็นไปตามแผนผังกำหนดการใช้ประโยชน์ที่ดินตามที่ได้จำแนกประเภท
ท้ายกฎกระทรวง ตามที่กำหนดไว้ในข้อ ๕ คือ

๑. ที่ดินในบริเวณหมายเลข ๑.๑ ถึงหมายเลข ๑.๑๗ ที่กำหนดไว้เป็นสีเหลือง ให้เป็นที่ดิน
ประเภทที่อยู่อาศัยหนาแน่นน้อย มีรายการดังต่อไปนี้

- | | |
|---------------|--------------------------------------------------------------------------------------------------------------------------------------------------------------------------------------------------------------|
| ๑.๑ ด้านเหนือ | จดทางหลวงแผ่นดินหมายเลข ๑๑๙๓ ฟากใต้ |
| ด้านตะวันออก | จดถนนเฉลิมพระเกียรติ หมู่ที่ ๘ ฟากตะวันตก |
| ด้านใต้ | จดถนนไม่ปรากฏชื่อ ฟากเหนือ |
| ด้านตะวันตก | จดถนนสาย ก ๑ ฟากตะวันออก |
| ๑.๒ ด้านเหนือ | จดเส้นขนานระยะ ๓๐๐ เมตร กับศูนย์กลางถนนสาย ก ๖ |
| ด้านตะวันออก | จดวัดบุญโยง |
| ด้านใต้ | จดถนนไม่ปรากฏชื่อ ฟากเหนือ เส้นขนานระยะ ๒๕๐ เมตร
กับศูนย์กลางถนนสาย ก ๖ เส้นขนานระยะ ๓๐๐ เมตร กับศูนย์กลางถนนไม่ปรากฏชื่อ ถนนสาย ก ๖
ฟากเหนือและฟากตะวันตก และทางหลวงท้องถิ่น พย. ถ. ๑ - ๐๐๒๖ ฟากเหนือ |
| ด้านตะวันตก | จดเส้นขนานระยะ ๑๐๐ เมตร กับศูนย์กลางถนนสาย ก ๖
และเส้นตรงที่ลากจากเส้นขนานระยะ ๑๐๐ เมตร กับศูนย์กลางถนนสาย ก ๖ ไปทางทิศเหนือ
จนบรรจบกับเส้นขนานระยะ ๓๐๐ เมตร กับศูนย์กลางถนนสาย ก ๖ |
| ๑.๓ ด้านเหนือ | จดเส้นขนานระยะ ๑๐๐ เมตร กับศูนย์กลางถนนไม่ปรากฏชื่อ |
| ด้านตะวันออก | จดถนนไม่ปรากฏชื่อ ฟากตะวันตก เส้นขนานระยะ ๒๐๐ เมตร
กับศูนย์กลางทางหลวงแผ่นดินหมายเลข ๑ และห้วยเกียง ฝั่งตะวันตก |
| ด้านใต้ | จดเส้นขนานระยะ ๗๐๐ เมตร กับศูนย์กลางถนนสาย ข |
| ด้านตะวันตก | จดเส้นขนานระยะ ๑๕ เมตร กับทางหลวงแผ่นดิน
หมายเลข ๑ ฟากตะวันออก |
| ๑.๔ ด้านเหนือ | จดทางหลวงแผ่นดินหมายเลข ๑๑๙๓ ฟากใต้ |
| ด้านตะวันออก | จดถนนสาย ก ๑ ฟากตะวันตก |
| ด้านใต้ | จดถนนสาย ก ๓ ฟากเหนือ |
| ด้านตะวันตก | จดถนนสาย ก ๒ ฟากตะวันออก |

- ๑.๕ ด้านเหนือ จดถนนสาย ก ๖ ฟากใต้
 ด้านตะวันออก จดเส้นตั้งฉากกับทางหลวงท้องถิ่น พย. ถ. ๑ - ๐๐๒๖
 ฟากเหนือ ที่จุดซึ่งอยู่ห่างจากทางหลวงท้องถิ่น พย. ถ. ๑ - ๐๐๒๖ บรรจบกับถนนไม่ปรากฏชื่อ
 ไปทางทิศตะวันตกตามแนวทางหลวงท้องถิ่น พย. ถ. ๑ - ๐๐๒๖ เป็นระยะ ๓๐๐ เมตร
 ด้านใต้ จดโรงเรียนบ้านแม่ตำบูลุยโยง และทางหลวงท้องถิ่น
 พย. ถ. ๑ - ๐๐๒๖ ฟากเหนือ
- ด้านตะวันตก จดถนนสาย ก ๖ ฟากตะวันออก
- ๑.๖ ด้านเหนือ จดถนนไม่ปรากฏชื่อ ฟากใต้
 ด้านตะวันออก จดถนนเฉลิมพระเกียรติ หมู่ที่ ๘ ฟากตะวันตก
 ด้านใต้ จดทางหลวงชนบท พย. ๔๐๐๗ ฟากเหนือ
 ด้านตะวันตก จดถนนสาย ก ๑ ฟากตะวันออก
- ๑.๗ ด้านเหนือ จดถนนสาย ก ๓ ฟากใต้
 ด้านตะวันออก จดถนนสาย ก ๑ ฟากตะวันตก
 ด้านใต้ จดถนนสาย ก ๕ ฟากเหนือ
 ด้านตะวันตก จดถนนสาย ก ๒ ฟากตะวันออก
- ๑.๘ ด้านเหนือ จดทางหลวงท้องถิ่น พย. ถ. ๑ - ๐๐๒๖ ฟากใต้
 ด้านตะวันออก จดถนนสาย ก ๖ ฟากตะวันตกและฟากใต้ เส้นขนานระยะ
 ๕๐๐ เมตร กับศูนย์กลางทางหลวงแผ่นดินหมายเลข ๑ เส้นขนานระยะ ๒๕๐ เมตร กับศูนย์กลาง
 ถนนสาย ก ๖ และเส้นขนานระยะ ๑๕ เมตร กับทางหลวงแผ่นดินหมายเลข ๑ ฟากตะวันตก
 ด้านใต้ จดเส้นขนานระยะ ๑๕ เมตร กับทางหลวงแผ่นดิน
 หมายเลข ๑๒๐ ฟากเหนือ และเขตปฏิรูปที่ดินเพื่อเกษตรกรรมตามพระราชกฤษฎีกากำหนดเขตที่ดิน
 ในท้องที่ตำบลห้วยแก้ว ตำบลดงเจน อำเภอภูเกายาว และตำบลแม่ปืม ตำบลบ้านใหม่ ตำบลบ้านต้า
 ตำบลท่าจำปี ตำบลบ้านต๋อม ตำบลท่าวังทอง ตำบลสันป่าม่วง ตำบลบ้านสาง ตำบลบ้านต๋อน ตำบลแม่ณาเรือ
 ตำบลแม่ใส ตำบลจำป่าหวาย ตำบลแม่กา อำเภอเมืองพะเยา จังหวัดพะเยา ให้เป็นเขตปฏิรูปที่ดิน พ.ศ. ๒๕๕๑
 ด้านตะวันตก จดเส้นขนานระยะ ๘๐๐ เมตร กับศูนย์กลางทางหลวงแผ่นดิน
 หมายเลข ๑
- ๑.๙ ด้านเหนือ จดทางหลวงท้องถิ่น พย. ถ. ๑ - ๐๐๒๖ ฟากใต้
 ด้านตะวันออก จดเส้นขนานระยะ ๓๐๐ เมตร กับศูนย์กลางถนนไม่ปรากฏชื่อ
 ด้านใต้ จดถนนสาย ก ๗ ฟากเหนือ
 ด้านตะวันตก จดถนนสาย ก ๖ ฟากตะวันออก

- ๑.๑๐ ด้านเหนือ จดทางหลวงชนบท พย. ๔๐๐๗ ฟากใต้
 ด้านตะวันออก จดทางหลวงชนบท พย. ๔๐๐๗ ฟากตะวันตก
 ด้านใต้ จดซอย ๔ หมู่ที่ ๑๓ ฟากเหนือ
 ด้านตะวันตก จดถนนสาย ก ๑ ฟากตะวันออก
- ๑.๑๑ ด้านเหนือ จดถนนสาย ก ๗ ฟากใต้
 ด้านตะวันออก จดเส้นขนานระยะ ๓๐๐ เมตร กับศูนย์กลางถนนไม่ปรากฏชื่อ
 ด้านใต้ จดถนนสาย ก ๖ ฟากเหนือ
 ด้านตะวันตก จดถนนสาย ก ๖ ฟากตะวันออก
- ๑.๑๒ ด้านเหนือ จดถนนไม่ปรากฏชื่อ ฟากใต้ และเส้นตั้งฉากกับทางหลวงแผ่นดิน
 หมายเลข ๑ ฟากตะวันออก ที่จุดซึ่งทางหลวงแผ่นดินหมายเลข ๑ บรรจบกับถนนไม่ปรากฏชื่อ
 ด้านตะวันออก จดเส้นขนานระยะ ๓๐๐ เมตร กับศูนย์กลางถนนทางหลวง
 แผ่นดินหมายเลข ๑ ห้วยเกียง ผังตะวันตก และวัดหนองแก้ว
 ด้านใต้ จดเส้นตั้งฉากกับทางหลวงแผ่นดินหมายเลข ๑ ฟากตะวันออก
 ที่จุดซึ่งทางหลวงแผ่นดินหมายเลข ๑ บรรจบกับถนนไม่ปรากฏชื่อ และถนนไม่ปรากฏชื่อ ฟากเหนือ
 ด้านตะวันตก จดทางหลวงแผ่นดินหมายเลข ๑ ฟากตะวันออก
- ๑.๑๓ ด้านเหนือ จดถนนไม่ปรากฏชื่อ ฟากใต้
 ด้านตะวันออก จดทางหลวงแผ่นดินหมายเลข ๑ ฟากตะวันตก
 ด้านใต้ จดถนนไม่ปรากฏชื่อ ฟากเหนือ
 ด้านตะวันตก จดถนนไม่ปรากฏชื่อ ฟากตะวันออก
- ๑.๑๔ ด้านเหนือ จดถนนไม่ปรากฏชื่อ ฟากใต้
 ด้านตะวันออก จดทางหลวงแผ่นดินหมายเลข ๑ ฟากตะวันตก
 และวัดแม่กาโทกหวาก
 ด้านใต้ จดถนนไม่ปรากฏชื่อ ฟากเหนือ
 ด้านตะวันตก จดถนนไม่ปรากฏชื่อ ฟากตะวันออก
- ๑.๑๕ ด้านเหนือ จดเส้นตรงที่ลากต่อจากศูนย์กลางถนนไม่ปรากฏชื่อ
 ไปทางทิศตะวันตกเฉียงใต้ เป็นระยะ ๒๐๐ เมตร
 ด้านตะวันออก จดถนนไม่ปรากฏชื่อ ฟากตะวันตกและฟากใต้ และทางหลวง
 แผ่นดินหมายเลข ๑ ฟากตะวันตก
 ด้านใต้ จดเส้นขนานระยะ ๒๐๐ เมตร กับศูนย์กลางถนนไม่ปรากฏชื่อ
 ด้านตะวันตก จดเส้นขนานระยะ ๒๐๐ เมตร กับศูนย์กลางถนนไม่ปรากฏชื่อ

๑.๑๖ ด้านเหนือ จดเส้นขนานระยะ ๒๐๐ เมตร กับศูนย์กลางทางหลวงชนบท พย. ๑๐๑๖

ด้านตะวันออก จดเขตปฏิรูปที่ดินเพื่อเกษตรกรรมตามพระราชกฤษฎีกา กำหนดเขตที่ดิน ในท้องที่ตำบลห้วยแก้ว ตำบลดงเจน อำเภอภูพานยาว และตำบลแม่ปืม ตำบลบ้านใหม่ ตำบลบ้านต้า ตำบลท่าจำปี ตำบลบ้านต้อม ตำบลท่าวังทอง ตำบลสันป่าม่วง ตำบลบ้านสาง ตำบลบ้านตุน ตำบลแม่เนาเรือ ตำบลแม่ใส ตำบลจำป่าหวาย ตำบลแม่กา อำเภอเมืองพะเยา จังหวัดพะเยา ให้เป็นเขตปฏิรูปที่ดิน พ.ศ. ๒๕๕๑

ด้านใต้ จดทางหลวงชนบท พย. ๑๐๑๖ ฟากเหนือ และวัดแม่กาหลวง

ด้านตะวันตก จดเส้นตั้งฉากกับทางหลวงชนบท พย. ๑๐๑๖ ฟากเหนือ ที่จุดซึ่งอยู่ห่างจากทางหลวงชนบท พย. ๑๐๑๖ บรรจบกับทางหลวงแผ่นดินหมายเลข ๑ ไปทางทิศตะวันออกเฉียงเหนือตามแนวทางหลวงชนบท พย. ๑๐๑๖ เป็นระยะ ๓๗๐ เมตร

๑.๑๗ ด้านเหนือ จดทางหลวงชนบท พย. ๑๐๑๖ ฟากใต้

ด้านตะวันออก จดเขตปฏิรูปที่ดินเพื่อเกษตรกรรมตามพระราชกฤษฎีกา กำหนดเขตที่ดิน ในท้องที่ตำบลห้วยแก้ว ตำบลดงเจน อำเภอภูพานยาว และตำบลแม่ปืม ตำบลบ้านใหม่ ตำบลบ้านต้า ตำบลท่าจำปี ตำบลบ้านต้อม ตำบลท่าวังทอง ตำบลสันป่าม่วง ตำบลบ้านสาง ตำบลบ้านตุน ตำบลแม่เนาเรือ ตำบลแม่ใส ตำบลจำป่าหวาย ตำบลแม่กา อำเภอเมืองพะเยา จังหวัดพะเยา ให้เป็นเขตปฏิรูปที่ดิน พ.ศ. ๒๕๕๑

ด้านใต้ จดเส้นขนานระยะ ๑๕๐ เมตร กับศูนย์กลางทางหลวงชนบท พย. ๑๐๑๖ ห้วยเกียง ฝั่งตะวันออก และห้วยแม่เนาปอย ฝั่งเหนือ

ด้านตะวันตก จดเส้นตั้งฉากกับทางหลวงชนบท พย. ๑๐๑๖ ฟากใต้ ที่จุดซึ่งอยู่ห่างจากทางหลวงชนบท พย. ๑๐๑๖ บรรจบกับทางหลวงแผ่นดินหมายเลข ๑ ไปทางทิศตะวันออกเฉียงเหนือตามแนวทางหลวงชนบท พย. ๑๐๑๖ เป็นระยะ ๓๗๐ เมตร

๒. ที่ดินในบริเวณหมายเลข ๒.๑ ถึงหมายเลข ๒.๑๓ ที่กำหนดไว้เป็นสีส้ม ให้เป็นที่ดินประเภทที่อยู่อาศัยหนาแน่นปานกลาง มีรายการดังต่อไปนี้

๒.๑ ด้านเหนือ จดเส้นขนานระยะ ๒๕๐ เมตร กับศูนย์กลางถนนสาย ก ๖

ด้านตะวันออก จดถนนไม่ปรากฏชื่อ ฟากตะวันตก

ด้านใต้ จดถนนสาย ก ๖ ฟากเหนือ

ด้านตะวันตก จดเส้นขนานระยะ ๓๐๐ เมตร กับศูนย์กลางถนนไม่ปรากฏชื่อ

๒.๒ ด้านเหนือ	จดถนนไม่ปรากฏชื่อ ปากใต้
ด้านตะวันออก	จดเส้นขนานระยะ ๑๕ เมตร กับทางหลวงแผ่นดิน
หมายเลข ๑ ปากตะวันตก	
ด้านใต้	จดถนนสาย ก ๖ ปากเหนือ
ด้านตะวันตก	จดถนนไม่ปรากฏชื่อ ปากตะวันออก
๒.๓ ด้านตะวันออก	จดถนนสาย ก ๒ ปากตะวันตก
ด้านใต้	จดถนนสาย ก ๔ ปากเหนือ
ด้านตะวันตก	จดทางหลวงแผ่นดินหมายเลข ๑๑๙๓ ปากตะวันออก
๒.๔ ด้านเหนือ	จดถนนสาย ก ๖ ปากใต้
ด้านตะวันออก	จดถนนไม่ปรากฏชื่อ ปากตะวันตก และเส้นตั้งฉากกับ
ทางหลวงท้องถิ่น พย. ถ. ๑ - ๐๐๒๖ ปากเหนือ ที่จุดซึ่งอยู่ห่างจากทางหลวงท้องถิ่น พย. ถ. ๑ - ๐๐๒๖	
บรรจบกับถนนไม่ปรากฏชื่อ ไปทางทิศตะวันตกตามแนวทางหลวงท้องถิ่น พย. ถ. ๑ - ๐๐๒๖	
เป็นระยะ ๑๕๐ เมตร	
ด้านใต้	จดทางหลวงท้องถิ่น พย. ถ. ๑ - ๐๐๒๖ ปากเหนือ
ด้านตะวันตก	จดเส้นตั้งฉากกับทางหลวงท้องถิ่น พย. ถ. ๑ - ๐๐๒๖
ปากเหนือ ที่จุดซึ่งอยู่ห่างจากทางหลวงท้องถิ่น พย. ถ. ๑ - ๐๐๒๖ บรรจบกับถนนไม่ปรากฏชื่อ	
ไปทางทิศตะวันตกตามแนวทางหลวงท้องถิ่น พย. ถ. ๑ - ๐๐๒๖ เป็นระยะ ๓๐๐ เมตร	
๒.๕ ด้านเหนือ	จดถนนสาย ก ๔ ปากใต้
ด้านตะวันออก	จดถนนสาย ก ๒ ปากตะวันตก
ด้านใต้	จดถนนสาย ก ๕ ปากเหนือ
ด้านตะวันตก	จดถนนไม่ปรากฏชื่อ ปากตะวันออก และโรงเรียนบ้านแม่เนาเรือใต้
ทั้งนี้ ยกเว้นบริเวณหมายเลข ๑๓.๔ ที่กำหนดไว้เป็นสี่เหลี่อ	
๒.๖ ด้านเหนือ	จดทางหลวงท้องถิ่น พย. ถ. ๑ - ๐๐๒๖ ปากใต้
ด้านตะวันออก	จดเส้นขนานระยะ ๑๕๐ เมตร กับศูนย์กลางถนนไม่ปรากฏชื่อ
เส้นขนานระยะ ๓๐๐ เมตร กับศูนย์กลางทางหลวงท้องถิ่น พย. ถ. ๑ - ๐๐๒๖ และถนนไม่ปรากฏชื่อ	
ปากตะวันตก	
ด้านใต้	จดถนนสาย ก ๗ ปากเหนือ
ด้านตะวันตก	จดเส้นขนานระยะ ๓๐๐ เมตร กับศูนย์กลางถนนไม่ปรากฏชื่อ
๒.๗ ด้านเหนือ	จดเส้นขนานระยะ ๓๐๐ เมตร กับศูนย์กลางทางหลวงท้องถิ่น
พย. ถ. ๑ - ๐๐๒๖	
ด้านตะวันออก	จดเส้นขนานระยะ ๑๕ เมตร กับทางหลวงแผ่นดิน
หมายเลข ๑ ปากตะวันตก	

	ด้านใต้	จดถนนสาย ก ๗ ฟากเหนือ
	ด้านตะวันตก	จดถนนไม่ปรากฏชื่อ ฟากตะวันออก
๒.๘	ด้านเหนือ	จดถนนสาย ก ๗ ฟากใต้
	ด้านตะวันออก	จดเส้นขนานระยะ ๑๕ เมตร กับทางหลวงแผ่นดิน
หมายเลข ๑	ฟากตะวันตก	
	ด้านใต้	จดถนนสาย ก ๖ ฟากเหนือ
	ด้านตะวันตก	จดถนนไม่ปรากฏชื่อ ฟากตะวันออก
๒.๙	ด้านเหนือ	จดถนนสาย ก ๗ ฟากใต้
	ด้านตะวันออก	จดถนนไม่ปรากฏชื่อ ฟากตะวันตก
	ด้านใต้	จดถนนสาย ก ๖ ฟากเหนือ
	ด้านตะวันตก	จดเส้นขนานระยะ ๓๐๐ เมตร กับศูนย์กลาง
	ถนนไม่ปรากฏชื่อ	
๒.๑๐	ด้านเหนือ	จดถนนสาย ก ๖ ฟากใต้
	ด้านตะวันออก	จดเส้นขนานระยะ ๑๕ เมตร กับทางหลวงแผ่นดิน
หมายเลข ๑	ฟากตะวันตก	
	ด้านใต้	จดเส้นขนานระยะ ๒๕๐ เมตร กับศูนย์กลางถนนสาย ก ๖
	ด้านตะวันตก	จดเส้นขนานระยะ ๕๐๐ เมตร กับศูนย์กลางทางหลวงแผ่นดิน
หมายเลข ๑		
๒.๑๑	ด้านเหนือ	จดเส้นขนานระยะ ๗๐๐ เมตร กับศูนย์กลางถนนสาย ข
	ด้านตะวันออก	จดห้วยเกียง ฝั่งตะวันตก
	ด้านใต้	จดเส้นขนานระยะ ๕๐๐ เมตร กับศูนย์กลางถนนสาย ข
	ด้านตะวันตก	จดเส้นขนานระยะ ๑๕ เมตร กับทางหลวงแผ่นดิน
หมายเลข ๑	ฟากตะวันออก	
๒.๑๒	ด้านเหนือ	จดถนนไม่ปรากฏชื่อ ฟากใต้
	ด้านตะวันออก	จดทางหลวงแผ่นดินหมายเลข ๑ ฟากตะวันตก
	ด้านตะวันตก	จดเขตปฏิรูปที่ดินเพื่อเกษตรกรรมตามพระราชกฤษฎีกา

กำหนดเขตที่ดิน ในท้องที่ตำบลห้วยแก้ว ตำบลดงเจน อำเภอภูเกายาว และตำบลแม่ปืม ตำบลบ้านใหม่ ตำบลบ้านต้า ตำบลท่าจำปี ตำบลบ้านต่อม ตำบลท่าวังทอง ตำบลสันป่าม่วง ตำบลบ้านสาาง ตำบลบ้านตุน ตำบลแม่ณาเรือ ตำบลแม่ใส ตำบลจำป่าหวาย ตำบลแม่กา อำเภอเมืองพะเยา จังหวัดพะเยา ให้เป็นเขตปฏิรูปที่ดิน พ.ศ. ๒๕๕๑

๒.๑๓ ด้านเหนือ จดเขตปฏิรูปที่ดินเพื่อเกษตรกรรมตามพระราชกฤษฎีกา กำหนดเขตที่ดิน ในท้องที่ตำบลห้วยแก้ว ตำบลดงเจน อำเภอภูกามยาว และตำบลแม่ปืม ตำบลบ้านใหม่ ตำบลบ้านต้า ตำบลท่าจำปี ตำบลบ้านต๋อม ตำบลท่าวังทอง ตำบลสันป่าม่วง ตำบลบ้านสาง ตำบลบ้านต๋น ตำบลแม่ณาเรือ ตำบลแม่ใส ตำบลจำป่าหวาย ตำบลแม่กา อำเภอเมืองพะเยา จังหวัดพะเยา ให้เป็นเขตปฏิรูปที่ดิน พ.ศ. ๒๕๕๑

ด้านตะวันออก จดทางหลวงแผ่นดินหมายเลข ๑ ฟากตะวันตก

ด้านใต้ จดเส้นตั้งฉากกับทางหลวงแผ่นดินหมายเลข ๑ ฟากตะวันตก ที่จุดซึ่งอยู่ห่างจากทางหลวงแผ่นดินหมายเลข ๑ บรรจบกับถนนไม่ปรากฏชื่อ ไปทางทิศตะวันตกเฉียงใต้ตามแนวทางหลวงแผ่นดินหมายเลข ๑ เป็นระยะ ๒,๓๐๐ เมตร

๓. ที่ดินในบริเวณหมายเลข ๓.๑ ถึงหมายเลข ๓.๔ ที่กำหนดไว้เป็นสีแดง ให้เป็นที่ดินประเภทพาณิชยกรรมและที่อยู่อาศัยหนาแน่นมาก มีรายการดังต่อไปนี้

๓.๑ ด้านเหนือ จดถนนสาย ก ๖ ฟากใต้

ด้านตะวันออก จดเส้นขนานระยะ ๑๕ เมตร กับทางหลวงแผ่นดินหมายเลข ๑ ฟากตะวันตก

ด้านใต้ จดเส้นขนานระยะ ๓๐๐ เมตร กับศูนย์กลางทางหลวงท้องถิ่น พย. ถ. ๑ - ๐๐๒๖

ด้านตะวันตก จดเส้นขนานระยะ ๑๕๐ เมตร กับศูนย์กลางถนนไม่ปรากฏชื่อ เส้นตั้งฉากกับทางหลวงท้องถิ่น พย. ถ. ๑ - ๐๐๒๖ ฟากเหนือ ที่จุดซึ่งอยู่ห่างจากทางหลวงท้องถิ่น พย. ถ. ๑ - ๐๐๒๖ บรรจบกับถนนไม่ปรากฏชื่อ ไปทางทิศตะวันตกตามแนวทางหลวงท้องถิ่น พย. ถ. ๑ - ๐๐๒๖ เป็นระยะ ๑๕๐ เมตร และถนนไม่ปรากฏชื่อ ฟากตะวันออก

๓.๒ ด้านเหนือ จดเส้นตั้งฉากกับทางหลวงแผ่นดินหมายเลข ๑ ฟากตะวันออก ที่จุดซึ่งทางหลวงแผ่นดินหมายเลข ๑ บรรจบกับถนนไม่ปรากฏชื่อ

ด้านตะวันออก จดเส้นขนานระยะ ๒๐๐ เมตร กับศูนย์กลางทางหลวงแผ่นดินหมายเลข ๑ ห้วยแม่ณาปอย ฝั่งตะวันตก และเขตปฏิรูปที่ดินเพื่อเกษตรกรรมตามพระราชกฤษฎีกา กำหนดเขตที่ดิน ในท้องที่ตำบลห้วยแก้ว ตำบลดงเจน อำเภอภูกามยาว และตำบลแม่ปืม ตำบลบ้านใหม่ ตำบลบ้านต้า ตำบลท่าจำปี ตำบลบ้านต๋อม ตำบลท่าวังทอง ตำบลสันป่าม่วง ตำบลบ้านสาง ตำบลบ้านต๋น ตำบลแม่ณาเรือ ตำบลแม่ใส ตำบลจำป่าหวาย ตำบลแม่กา อำเภอเมืองพะเยา จังหวัดพะเยา ให้เป็นเขตปฏิรูปที่ดิน พ.ศ. ๒๕๕๑

ด้านใต้ จดถนนชลประทาน ฟากเหนือ

ด้านตะวันตก จดทางหลวงแผ่นดินหมายเลข ๑ ฟากตะวันออก

๓.๓ ด้านเหนือ จดถนนชลประทาน ฟากใต้

ด้านตะวันออก

จดเขตปฏิรูปที่ดินเพื่อเกษตรกรรมตามพระราชกฤษฎีกา

กำหนดเขตที่ดิน ในท้องที่ตำบลห้วยแก้ว ตำบลดงเจน อำเภออุทากยาว และตำบลแม่ปืม ตำบลบ้านใหม่ ตำบลบ้านต้า ตำบลท่าจำปี ตำบลบ้านต๋อม ตำบลท่าวังทอง ตำบลสันป่าม่วง ตำบลบ้านสาง ตำบลบ้านต๋อน ตำบลแม่ณาเรือ ตำบลแม่ใส ตำบลจำป่าหวาย ตำบลแม่กา อำเภอเมืองพะเยา จังหวัดพะเยา ให้เป็นเขตปฏิรูปที่ดิน พ.ศ. ๒๕๕๑

ด้านใต้

จดถนนไม่ปรากฏชื่อ ฟากเหนือ

ด้านตะวันตก

จดทางหลวงแผ่นดินหมายเลข ๑ ฟากตะวันออก

๓.๔ ด้านเหนือ

จดถนนไม่ปรากฏชื่อ ฟากใต้

ด้านตะวันออก

จดเขตปฏิรูปที่ดินเพื่อเกษตรกรรมตามพระราชกฤษฎีกา

กำหนดเขตที่ดิน ในท้องที่ตำบลห้วยแก้ว ตำบลดงเจน อำเภออุทากยาว และตำบลแม่ปืม ตำบลบ้านใหม่ ตำบลบ้านต้า ตำบลท่าจำปี ตำบลบ้านต๋อม ตำบลท่าวังทอง ตำบลสันป่าม่วง ตำบลบ้านสาง ตำบลบ้านต๋อน ตำบลแม่ณาเรือ ตำบลแม่ใส ตำบลจำป่าหวาย ตำบลแม่กา อำเภอเมืองพะเยา จังหวัดพะเยา ให้เป็นเขตปฏิรูปที่ดิน พ.ศ. ๒๕๕๑

ด้านใต้

จดเขตป่าสงวนแห่งชาติ ป่าแม่ต้า

ด้านตะวันตก

จดทางหลวงแผ่นดินหมายเลข ๑ ฟากตะวันออก

๔. ที่ดินในบริเวณหมายเลข ๔ ที่กำหนดไว้เป็นสี่เหลี่ยมผืนผ้า ให้เป็นที่ดินประเภทคลังสินค้า มีรายการดังต่อไปนี้

ด้านเหนือ

จดเส้นขนานระยะ ๕๐๐ เมตร กับศูนย์กลางถนนสาย ข

ด้านตะวันออก

จดเขตผังเมืองรวมด้านตะวันออก ซึ่งเป็นเขตเทศบาลตำบลแม่กา

ด้านใต้

จดถนนสาย ข ฟากเหนือ

ด้านตะวันตก

จดเส้นขนานระยะ ๑๕ เมตร กับทางหลวงแผ่นดินหมายเลข ๑

ฟากตะวันออก

๕. ที่ดินในบริเวณหมายเลข ๕.๑ ถึงหมายเลข ๕.๒๒ ที่กำหนดไว้เป็นสี่เหลี่ยม ให้เป็นที่ดินประเภทชนบทและเกษตรกรรม มีรายการดังต่อไปนี้

๕.๑ ด้านเหนือ

จดเขตผังเมืองรวมด้านเหนือ ซึ่งเป็นเส้นแบ่งเขต

การปกครองระหว่างตำบลแม่ณาเรือกับตำบลบ้านต๋อน และเส้นขนานระยะ ๔๐๐ เมตร กับศูนย์กลางทางหลวงชนบท พย. ๔๐๐๔

ด้านตะวันออก

จดถนนไม่ปรากฏชื่อ ฟากตะวันตก

ด้านใต้ จดทางหลวงแผ่นดินหมายเลข ๑๑๙๓ ฟากเหนือ
 ด้านตะวันตก จดทางหลวงแผ่นดินหมายเลข ๑๑๙๓ ฟากตะวันออก
 ทั้งนี้ ยกเว้นบริเวณหมายเลข ๑๐.๑ ที่กำหนดไว้เป็นสีเขียวมะกอก และบริเวณ
 หมายเลข ๑๔.๑ ที่กำหนดไว้เป็นสีน้ำเงิน

๕.๒ ด้านเหนือ จดเขตผังเมืองรวมด้านเหนือ ซึ่งเป็นเส้นแบ่งเขต
 การปกครองระหว่างตำบลแม่เนาเรือกับตำบลบ้านตู่

ด้านตะวันออก จดทางหลวงแผ่นดินหมายเลข ๑๑๙๓ ฟากตะวันตก

ด้านใต้ จดถนนไม่ปรากฏชื่อ ฟากเหนือ

ด้านตะวันตก จดเขตปฏิรูปที่ดินเพื่อเกษตรกรรมตามพระราชกฤษฎีกา
 กำหนดเขตที่ดิน ในท้องที่ตำบลห้วยแก้ว ตำบลดงเจน อำเภอภูพานยาว และตำบลแม่ปืม ตำบลบ้านใหม่
 ตำบลบ้านต้า ตำบลท่าจำปี ตำบลบ้านต้อม ตำบลท่าวังทอง ตำบลสันป่าม่วง ตำบลบ้านสาง ตำบลบ้านตู่
 ตำบลแม่เนาเรือ ตำบลแม่ใส ตำบลจำป่าหวาย ตำบลแม่กา อำเภอเมืองพะเยา จังหวัดพะเยา
 ให้เป็นเขตปฏิรูปที่ดิน พ.ศ. ๒๕๕๑ และเขตป่าสงวนแห่งชาติ ป่าแม่ต้าและป่าแม่เนาเรือ

๕.๓ ด้านเหนือ จดเขตผังเมืองรวมด้านเหนือ ซึ่งเป็นเส้นขนานระยะ ๔๐๐ เมตร
 กับศูนย์กลางทางหลวงชนบท พย. ๔๐๐๔

ด้านใต้ จดทางหลวงแผ่นดินหมายเลข ๑๑๙๓ ฟากเหนือ

ด้านตะวันตก จดถนนไม่ปรากฏชื่อ ฟากตะวันออก และวัดบ้านซ่อน

๕.๔ ด้านเหนือ จดเขตผังเมืองรวมด้านเหนือ ซึ่งเป็นเส้นขนานระยะ ๔๐๐ เมตร
 กับศูนย์กลางทางหลวงแผ่นดินหมายเลข ๑๑๙๓ ร่องไฮ ผังตะวันตก และเส้นตั้งฉากกับทางหลวงแผ่นดิน
 หมายเลข ๑ ฟากตะวันตก ที่จุดซึ่งอยู่ห่างจากทางหลวงแผ่นดินหมายเลข ๑ บรรจบกับถนนไม่ปรากฏชื่อ
 ไปทางทิศใต้ตามแนวทางหลวงแผ่นดินหมายเลข ๑ เป็นระยะ ๕๒๐ เมตร

ด้านตะวันออก จดเส้นขนานระยะ ๑๕ เมตร กับทางหลวงแผ่นดิน
 หมายเลข ๑ ฟากตะวันตก วัดบุญโยง เส้นขนานระยะ ๕๐ เมตร กับศูนย์กลางถนนไม่ปรากฏชื่อ
 เส้นขนานระยะ ๓๐๐ เมตร กับศูนย์กลางถนนสาย ก ๖ เส้นตรงที่ต่อเป็นแนวเส้นตรงเดียวกันกับ
 เส้นขนานระยะ ๓๐๐ เมตร กับศูนย์กลางถนนสาย ก ๖ เส้นตรงที่ลากต่อจากเส้นขนานระยะ ๑๐๐ เมตร
 กับศูนย์กลางถนนสาย ก ๖ และเส้นขนานระยะ ๑๐๐ เมตร กับศูนย์กลางถนนสาย ก ๖

ด้านใต้ จดทางหลวงท้องถิ่น พย. ถ. ๑ - ๐๐๒๖ ฟากเหนือ
 และฌาปนสถานแม่ต้าบุญโยง

ด้านตะวันตก จดทางหลวงท้องถิ่น พย. ถ. ๑ - ๐๐๒๓ ฟากตะวันออก

๕.๕ ด้านเหนือ จดเขตผังเมืองรวมด้านเหนือ ซึ่งเป็นเส้นขนานระยะ ๔๐๐ เมตร
กับศูนย์กลางทางหลวงแผ่นดินหมายเลข ๑๑๙๓

ด้านตะวันออก จดทางหลวงท้องถิ่น พย. ถ. ๑ - ๐๐๒๓ ฟากตะวันตก
ทางหลวงท้องถิ่น พย. ถ. ๑ - ๐๐๒๖ ฟากตะวันตก เขตปฏิรูปที่ดินเพื่อเกษตรกรรมตามพระราชกฤษฎีกา
กำหนดเขตที่ดิน ในท้องที่ตำบลห้วยแก้ว ตำบลดงเจน อำเภอภูพานยาว และตำบลแม่ปืม ตำบลบ้านใหม่
ตำบลบ้านต้า ตำบลท่าจำปี ตำบลบ้านต้อม ตำบลท่าวังทอง ตำบลสันป่าม่วง ตำบลบ้านสาง ตำบลบ้านตุน
ตำบลแม่เนาเรือ ตำบลแม่ใส ตำบลจำป่าหวาย ตำบลแม่กา อำเภอเมืองพะเยา จังหวัดพะเยา
ให้เป็นเขตปฏิรูปที่ดิน พ.ศ. ๒๕๕๑ และเขตป่าสงวนแห่งชาติ ป่าแม่ต้าและป่าแม่เนาเรือ

ด้านใต้ จดทางหลวงชนบท พย. ๔๐๐๗ ฟากเหนือ

ด้านตะวันตก จดทางหลวงชนบท พย. ๔๐๐๗ ฟากตะวันออก
โรงเรียนบ้านร่องคำ และโรงพยาบาลส่งเสริมสุขภาพตำบล บ้านร่องคำหลวง ตำบลแม่เนาเรือ
และทางหลวงท้องถิ่น พย. ถ. ๑ - ๐๐๒๗ ฟากตะวันออก

๕.๖ ด้านเหนือ จดทางหลวงแผ่นดินหมายเลข ๑๑๙๓ ฟากใต้
และเขตผังเมืองรวมด้านเหนือ ซึ่งเป็นเส้นขนานระยะ ๔๐๐ เมตร กับศูนย์กลางทางหลวงชนบท
พย. ๔๐๐๔ และเส้นขนานระยะ ๔๐๐ เมตร กับศูนย์กลางทางหลวงแผ่นดินหมายเลข ๑๑๙๓

ด้านตะวันออก จดทางหลวงท้องถิ่น พย. ถ. ๑ - ๐๐๒๗ ฟากตะวันตก

ด้านใต้ จดทางหลวงชนบท พย. ๔๐๐๗ ฟากเหนือ

ด้านตะวันตก จดทางหลวงชนบท พย. ๔๐๐๗ ฟากตะวันออก
โรงเรียนบ้านไร่ และถนนเฉลิมพระเกียรติ หมู่ที่ ๘ ฟากตะวันออก

๕.๗ ด้านเหนือ จดเขตผังเมืองรวมด้านเหนือ ซึ่งเป็นเส้นตั้งฉากกับ
ทางหลวงแผ่นดินหมายเลข ๑ ฟากตะวันออก ที่จุดซึ่งอยู่ห่างจากทางหลวงแผ่นดินหมายเลข ๑ บรรจบกับ
ถนนไม่ปรากฏชื่อ ไปทางทิศใต้ตามแนวทางหลวงแผ่นดินหมายเลข ๑ เป็นระยะ ๕๒๐ เมตร

ด้านตะวันออก จดเขตผังเมืองรวมด้านตะวันออก ซึ่งเป็นเขตเทศบาลตำบลแม่กา

ด้านใต้ จดเส้นขนานระยะ ๕๐๐ เมตร กับศูนย์กลางถนนสาย ข

ด้านตะวันตก จดห้วยเกียง ฟังตะวันออก เส้นขนานระยะ ๒๐๐ เมตร
กับศูนย์กลางทางหลวงแผ่นดินหมายเลข ๑ ถนนไม่ปรากฏชื่อ ฟากตะวันออก เส้นขนานระยะ ๑๐๐ เมตร
กับศูนย์กลางถนนไม่ปรากฏชื่อ และเส้นขนานระยะ ๑๕ เมตร กับทางหลวงแผ่นดินหมายเลข ๑
ฟากตะวันออก

๕.๘ ด้านเหนือ จดทางหลวงท้องถิ่น พย. ถ. ๑ - ๐๐๒๖ ฟากใต้

ด้านตะวันออก จดเส้นขนานระยะ ๘๐๐ เมตร กับศูนย์กลางทางหลวงแผ่นดิน
หมายเลข ๑

ด้านใต้ จดเขตปฏิรูปที่ดินเพื่อเกษตรกรรมตามพระราชกฤษฎีกา กำหนดเขตที่ดิน ในท้องที่ตำบลห้วยแก้ว ตำบลดงเจน อำเภอภูพานยาว และตำบลแม่ปืม ตำบลบ้านใหม่ ตำบลบ้านด้า ตำบลท่าจำปี ตำบลบ้านต๋อม ตำบลท่าวังทอง ตำบลสันป่าม่วง ตำบลบ้านสาข ตำบลบ้านต๋อน ตำบลแม่ณาเรือ ตำบลแม่ใส ตำบลจำป่าหวาย ตำบลแม่กา อำเภอเมืองพะเยา จังหวัดพะเยา ให้เป็นเขตปฏิรูปที่ดิน พ.ศ. ๒๕๕๑

ด้านตะวันตก จดเขตปฏิรูปที่ดินเพื่อเกษตรกรรมตามพระราชกฤษฎีกา กำหนดเขตที่ดิน ในท้องที่ตำบลห้วยแก้ว ตำบลดงเจน อำเภอภูพานยาว และตำบลแม่ปืม ตำบลบ้านใหม่ ตำบลบ้านด้า ตำบลท่าจำปี ตำบลบ้านต๋อม ตำบลท่าวังทอง ตำบลสันป่าม่วง ตำบลบ้านสาข ตำบลบ้านต๋อน ตำบลแม่ณาเรือ ตำบลแม่ใส ตำบลจำป่าหวาย ตำบลแม่กา อำเภอเมืองพะเยา จังหวัดพะเยา ให้เป็นเขตปฏิรูปที่ดิน พ.ศ. ๒๕๕๑

๕.๙ ด้านเหนือ จดถนนสาย ก ๕ ฟากใต้ ซอย ๔ หมู่ที่ ๑๓ ฟากใต้ ที่ทำการองค์การบริหารส่วนตำบลแม่ณาเรือ และวัดบ้านไร่

ด้านตะวันออก จดทางหลวงชนบท พย. ๔๐๐๗ ฟากตะวันตก และ ถนนไม่ปรากฏชื่อ ฟากตะวันตก

ด้านใต้ จดทางหลวงแผ่นดินหมายเลข ๑๒๐ ฟากเหนือ

ด้านตะวันตก จดเขตปฏิรูปที่ดินเพื่อเกษตรกรรมตามพระราชกฤษฎีกา กำหนดเขตที่ดิน ในท้องที่ตำบลห้วยแก้ว ตำบลดงเจน อำเภอภูพานยาว และตำบลแม่ปืม ตำบลบ้านใหม่ ตำบลบ้านด้า ตำบลท่าจำปี ตำบลบ้านต๋อม ตำบลท่าวังทอง ตำบลสันป่าม่วง ตำบลบ้านสาข ตำบลบ้านต๋อน ตำบลแม่ณาเรือ ตำบลแม่ใส ตำบลจำป่าหวาย ตำบลแม่กา อำเภอเมืองพะเยา จังหวัดพะเยา ให้เป็นเขตปฏิรูปที่ดิน พ.ศ. ๒๕๕๑ วิทยาลัยเกษตรและเทคโนโลยีพะเยา และถนนไม่ปรากฏชื่อ ฟากใต้

๕.๑๐ ด้านเหนือ จดถนนสาย ข ฟากใต้

ด้านตะวันออก จดเขตผังเมืองรวมด้านตะวันออก ซึ่งเป็นเขตเทศบาลตำบลแม่กา

ด้านใต้ จดถนน อบจ. พย. ๒๐๑๕ ฟากเหนือ

ด้านตะวันตก จดทางหลวงแผ่นดินหมายเลข ๑ ฟากตะวันออก ถนนไม่ปรากฏชื่อ ฟากตะวันออก เส้นตั้งฉากกับทางหลวงแผ่นดินหมายเลข ๑ ที่จุดซึ่งทางหลวงแผ่นดินหมายเลข ๑ บรรจบกับถนนไม่ปรากฏชื่อ เส้นขนานระยะ ๓๐๐ เมตร กับศูนย์กลางทางหลวงแผ่นดินหมายเลข ๑ วัดหนองแก้ว ห้วยเกียง ผังตะวันออก ถนนไม่ปรากฏชื่อ ฟากเหนือ และด้านตรวจพาหนะแม่ด้า

๕.๑๑ ด้านเหนือ จดเขตปฏิรูปที่ดินเพื่อเกษตรกรรมตามพระราชกฤษฎีกา กำหนดเขตที่ดิน ในท้องที่ตำบลห้วยแก้ว ตำบลดงเจน อำเภอภูกามยาว และตำบลแม่ปืม ตำบลบ้านใหม่ ตำบลบ้านต้า ตำบลท่าจำปี ตำบลบ้านต่อม ตำบลท่าวังทอง ตำบลสันป่าม่วง ตำบลบ้านสาข ตำบลบ้านตุ่น ตำบลแม่ณาเรือ ตำบลแม่ใส ตำบลจำป่าหวาย ตำบลแม่กา อำเภอเมืองพะเยา จังหวัดพะเยา ให้เป็นเขตปฏิรูปที่ดิน พ.ศ. ๒๕๕๑

ด้านตะวันออก จดเขตปฏิรูปที่ดินเพื่อเกษตรกรรมตามพระราชกฤษฎีกา กำหนดเขตที่ดิน ในท้องที่ตำบลห้วยแก้ว ตำบลดงเจน อำเภอภูกามยาว และตำบลแม่ปืม ตำบลบ้านใหม่ ตำบลบ้านต้า ตำบลท่าจำปี ตำบลบ้านต่อม ตำบลท่าวังทอง ตำบลสันป่าม่วง ตำบลบ้านสาข ตำบลบ้านตุ่น ตำบลแม่ณาเรือ ตำบลแม่ใส ตำบลจำป่าหวาย ตำบลแม่กา อำเภอเมืองพะเยา จังหวัดพะเยา ให้เป็นเขตปฏิรูปที่ดิน พ.ศ. ๒๕๕๑

ด้านใต้ จดเขตป่าสงวนแห่งชาติ ป่าแม่ต้าและป่าแม่ณาเรือ

ด้านตะวันตก จดเขตป่าสงวนแห่งชาติ ป่าแม่ต้าและป่าแม่ณาเรือ

๕.๑๒ ด้านเหนือ จดทางหลวงแผ่นดินหมายเลข ๑๒๐ ฟากใต้

ด้านตะวันออก จดทางหลวงแผ่นดินหมายเลข ๑ ฟากตะวันตก ถนนไม่ปรากฏชื่อ ฟากเหนือ ฟากตะวันตก และฟากใต้ ศูนย์การศึกษาออกโรงเรียนตำบลแม่กา ศูนย์ประสานงานภาคประชาชนตำบลแม่กา โรงพยาบาลส่งเสริมสุขภาพตำบล ตำบลแม่กา โรงเรียนอนุบาล เมืองพะเยา บ้านโศกหาวก ห้วยเกียง ผังตะวันตก และเส้นขนานระยะ ๒๐๐ เมตร กับศูนย์กลาง ถนนไม่ปรากฏชื่อ

ด้านใต้ จดศูนย์พัฒนาฝีมือแรงงานจังหวัดพะเยา ศูนย์อุตสาหกรรม อัญมณีพะเยา เขตปฏิรูปที่ดินเพื่อเกษตรกรรมตามพระราชกฤษฎีกากำหนดเขตที่ดิน ในท้องที่ตำบลห้วยแก้ว ตำบลดงเจน อำเภอภูกามยาว และตำบลแม่ปืม ตำบลบ้านใหม่ ตำบลบ้านต้า ตำบลท่าจำปี ตำบลบ้านต่อม ตำบลท่าวังทอง ตำบลสันป่าม่วง ตำบลบ้านสาข ตำบลบ้านตุ่น ตำบลแม่ณาเรือ ตำบลแม่ใส ตำบลจำป่าหวาย ตำบลแม่กา อำเภอเมืองพะเยา จังหวัดพะเยา ให้เป็นเขตปฏิรูปที่ดิน พ.ศ. ๒๕๕๑ เขตป่าสงวนแห่งชาติ ป่าแม่ต้า และห้วยเกียง ผังเหนือ

ด้านตะวันตก จดเขตปฏิรูปที่ดินเพื่อเกษตรกรรมตามพระราชกฤษฎีกา กำหนดเขตที่ดิน ในท้องที่ตำบลห้วยแก้ว ตำบลดงเจน อำเภอภูกามยาว และตำบลแม่ปืม ตำบลบ้านใหม่ ตำบลบ้านต้า ตำบลท่าจำปี ตำบลบ้านต่อม ตำบลท่าวังทอง ตำบลสันป่าม่วง ตำบลบ้านสาข ตำบลบ้านตุ่น ตำบลแม่ณาเรือ ตำบลแม่ใส ตำบลจำป่าหวาย ตำบลแม่กา อำเภอเมืองพะเยา จังหวัดพะเยา ให้เป็นเขตปฏิรูปที่ดิน พ.ศ. ๒๕๕๑

๕.๑๓	ด้านเหนือ	จดทางหลวงชนบท พย. ๔๐๐๗ ฟากใต้ และวัดร่องคำหลวง
	ด้านตะวันออก	จดถนนไม่ปรากฏชื่อ ฟากตะวันตก
	ด้านใต้	จดทางหลวงแผ่นดินหมายเลข ๑๒๐ ฟากเหนือ
	ด้านตะวันตก	จดถนนไม่ปรากฏชื่อ ฟากตะวันออก
๕.๑๔	ด้านเหนือ	จดทางหลวงชนบท พย. ๔๐๐๗ ฟากใต้
	ด้านตะวันออก	จดเขตป่าสงวนแห่งชาติ ป่าแม่ต้าและป่าแม่ณาเรือ
	ด้านใต้	จดทางหลวงแผ่นดินหมายเลข ๑๒๐ ฟากเหนือ
	ด้านตะวันตก	จดถนนไม่ปรากฏชื่อ ฟากตะวันออก
๕.๑๕	ด้านเหนือ	จดถนน อบจ. พย. ๒๐๑๕ ฟากใต้
	ด้านตะวันออก	จดเขตผังเมืองรวมด้านตะวันออก ซึ่งเป็นเขตเทศบาลตำบลแม่กา
		และเขตปฏิรูปที่ดินเพื่อเกษตรกรรมตามพระราชกฤษฎีกากำหนดเขตที่ดิน ในท้องที่ตำบลห้วยแก้ว ตำบลดงเจน อำเภอภูพานยาว และตำบลแม่ปืม ตำบลบ้านใหม่ ตำบลบ้านต้า ตำบลท่าจำปี ตำบลบ้านต้อม ตำบลท่าวังทอง ตำบลสันป่าม่วง ตำบลบ้านสาง ตำบลบ้านตุน ตำบลแม่ณาเรือ ตำบลแม่ใส ตำบลจำป่าหวาย ตำบลแม่กา อำเภอเมืองพะเยา จังหวัดพะเยา ให้เป็นเขตปฏิรูปที่ดิน พ.ศ. ๒๕๕๑
	ด้านใต้	จดเส้นขนานระยะ ๒๐๐ เมตร กับศูนย์กลางทางหลวงชนบท พย. ๑๐๑๖
		เส้นตั้งฉากกับทางหลวงชนบท พย. ๑๐๑๖ ฟากเหนือ ที่จุดซึ่งอยู่ห่างจากทางหลวงชนบท พย. ๑๐๑๖ บรรจบกับทางหลวงแผ่นดินหมายเลข ๑ ไปทางทิศตะวันออกเฉียงเหนือตามแนวทางหลวงชนบท พย. ๑๐๑๖ เป็นระยะ ๓๗๐ เมตร และทางหลวงชนบท พย. ๑๐๑๖ ฟากเหนือ
	ด้านตะวันตก	จดทางหลวงแผ่นดินหมายเลข ๑ ฟากตะวันออก
		และสำนักงานเทศบาลตำบลแม่กา
๕.๑๖	ด้านเหนือ	จดเขตปฏิรูปที่ดินเพื่อเกษตรกรรมตามพระราชกฤษฎีกากำหนดเขตที่ดิน ในท้องที่ตำบลห้วยแก้ว ตำบลดงเจน อำเภอภูพานยาว และตำบลแม่ปืม ตำบลบ้านใหม่ ตำบลบ้านต้า ตำบลท่าจำปี ตำบลบ้านต้อม ตำบลท่าวังทอง ตำบลสันป่าม่วง ตำบลบ้านสาง ตำบลบ้านตุน ตำบลแม่ณาเรือ ตำบลแม่ใส ตำบลจำป่าหวาย ตำบลแม่กา อำเภอเมืองพะเยา จังหวัดพะเยา ให้เป็นเขตปฏิรูปที่ดิน พ.ศ. ๒๕๕๑ ถนนไม่ปรากฏชื่อ ฟากใต้ และเขตผังเมืองรวมด้านตะวันออก ซึ่งเป็นเขตเทศบาลตำบลแม่กา
	ด้านตะวันออก	จดเขตผังเมืองรวมด้านตะวันออก ซึ่งเป็นเขตเทศบาลตำบลแม่กา
	ด้านใต้	จดเขตป่าสงวนแห่งชาติ ป่าแม่ต้า
	ด้านตะวันตก	จดเขตป่าสงวนแห่งชาติ ป่าแม่ต้า
		ทั้งนี้ ยกเว้นบริเวณหมายเลข ๗.๖ ที่กำหนดไว้เป็นสีเขียวมีกรอบและเส้นทแยงสีน้ำตาล

๕.๑๗ ด้านเหนือ จดศูนย์พัฒนาฝีมือแรงงานจังหวัดพะเยา และศูนย์อุตสาหกรรม
อัญมณีพะเยา

ด้านตะวันออก จดทางหลวงแผ่นดินหมายเลข ๑ ฟากตะวันตก และโรงพยาบาล
ส่งเสริมสุขภาพตำบล บ้านห้วยเคียน ตำบลแม่กา

ด้านใต้ จดวัดแม่กาห้วยเคียน และถนนไม้ปรากฏชื่อ ฟากเหนือ

ด้านตะวันตก จดเขตปฏิรูปที่ดินเพื่อเกษตรกรรมตามพระราชกฤษฎีกา
กำหนดเขตที่ดิน ในท้องที่ตำบลห้วยแก้ว ตำบลดงเจน อำเภอภูกามยาว และตำบลแม่ปืม ตำบลบ้านใหม่
ตำบลบ้านต้า ตำบลท่าจำปี ตำบลบ้านต๋อม ตำบลท่าวังทอง ตำบลสันป่าม่วง ตำบลบ้านสาง ตำบลบ้านต๋อน
ตำบลแม่ณาเรือ ตำบลแม่ใส ตำบลจำป่าหวาย ตำบลแม่กา อำเภอเมืองพะเยา จังหวัดพะเยา
ให้เป็นเขตปฏิรูปที่ดิน พ.ศ. ๒๕๕๑

ทั้งนี้ ยกเว้นบริเวณหมายเลข ๑๐.๙ ที่กำหนดไว้เป็นสีเขียวมรกต

๕.๑๘ ด้านเหนือ จดทางหลวงชนบท พย. ๑๐๑๖ ฟากใต้ เส้นตั้งฉากกับ
ทางหลวงชนบท พย. ๑๐๑๖ ฟากใต้ ที่จุดซึ่งอยู่ห่างจากทางหลวงชนบท พย. ๑๐๑๖ บรรจบกับ
ทางหลวงแผ่นดินหมายเลข ๑ ไปทางทิศตะวันออกเฉียงเหนือตามแนวทางหลวงชนบท พย. ๑๐๑๖
เป็นระยะ ๓๗๐ เมตร เส้นขนานระยะ ๑๕๐ เมตร กับศูนย์กลางทางหลวงชนบท พย. ๑๐๑๖
ห้วยแม่ณาปอย ฝั่งใต้ และน้ำแม่ต้า ฝั่งใต้

ด้านตะวันออก จดเขตปฏิรูปที่ดินเพื่อเกษตรกรรมตามพระราชกฤษฎีกา
กำหนดเขตที่ดิน ในท้องที่ตำบลห้วยแก้ว ตำบลดงเจน อำเภอภูกามยาว และตำบลแม่ปืม ตำบลบ้านใหม่
ตำบลบ้านต้า ตำบลท่าจำปี ตำบลบ้านต๋อม ตำบลท่าวังทอง ตำบลสันป่าม่วง ตำบลบ้านสาง ตำบลบ้านต๋อน
ตำบลแม่ณาเรือ ตำบลแม่ใส ตำบลจำป่าหวาย ตำบลแม่กา อำเภอเมืองพะเยา จังหวัดพะเยา
ให้เป็นเขตปฏิรูปที่ดิน พ.ศ. ๒๕๕๑ ทางหลวงชนบท พย. ๑๐๑๖ ฟากตะวันตก เส้นขนานระยะ ๕๐ เมตร
กับแนวคูเมืองกำแพงเมืองเวียงบัว และวัดเวียงบัว

ด้านใต้ จดเขตปฏิรูปที่ดินเพื่อเกษตรกรรมตามพระราชกฤษฎีกา
กำหนดเขตที่ดิน ในท้องที่ตำบลห้วยแก้ว ตำบลดงเจน อำเภอภูกามยาว และตำบลแม่ปืม ตำบลบ้านใหม่
ตำบลบ้านต้า ตำบลท่าจำปี ตำบลบ้านต๋อม ตำบลท่าวังทอง ตำบลสันป่าม่วง ตำบลบ้านสาง ตำบลบ้านต๋อน
ตำบลแม่ณาเรือ ตำบลแม่ใส ตำบลจำป่าหวาย ตำบลแม่กา อำเภอเมืองพะเยา จังหวัดพะเยา
ให้เป็นเขตปฏิรูปที่ดิน พ.ศ. ๒๕๕๑

ด้านตะวันตก จดเขตปฏิรูปที่ดินเพื่อเกษตรกรรมตามพระราชกฤษฎีกา
กำหนดเขตที่ดิน ในท้องที่ตำบลห้วยแก้ว ตำบลดงเจน อำเภอภูกามยาว และตำบลแม่ปืม ตำบลบ้านใหม่

ตำบลบ้านต้า ตำบลท่าจำปี ตำบลบ้านต่อม ตำบลท่าวังทอง ตำบลสันป่าม่วง ตำบลบ้านสาข ตำบลบ้านต๋อน ตำบลแม่ณาเรือ ตำบลแม่ใส ตำบลจำป่าหวาย ตำบลแม่กา อำเภอเมืองพะเยา จังหวัดพะเยา ให้เป็นเขตปฏิรูปที่ดิน พ.ศ. ๒๕๕๑ เส้นขนานระยะ ๒๐๐ เมตร กับศูนย์กลางทางหลวงแผ่นดินหมายเลข ๑ เส้นตั้งฉากกับทางหลวงแผ่นดินหมายเลข ๑ ฟากตะวันออก ที่จุดซึ่งทางหลวงแผ่นดินหมายเลข ๑ บรรจบกับถนนไม่ปรากฏชื่อ และทางหลวงแผ่นดินหมายเลข ๑ ฟากตะวันออก

๕.๑๙ ด้านเหนือ จดทางหลวงแผ่นดินหมายเลข ๑ ฟากใต้

ด้านตะวันออก จดเขตป่าสงวนแห่งชาติ ป่าแม่ต้า ห้วยแม่ณาปอย ฝั่งตะวันออก

และเขตปฏิรูปที่ดินเพื่อเกษตรกรรมตามพระราชกฤษฎีกากำหนดเขตที่ดิน ในท้องที่ตำบลห้วยแก้ว ตำบลดงเจน อำเภอภูกามยาว และตำบลแม่ปืม ตำบลบ้านใหม่ ตำบลบ้านต้า ตำบลท่าจำปี ตำบลบ้านต่อม ตำบลท่าวังทอง ตำบลสันป่าม่วง ตำบลบ้านสาข ตำบลบ้านต๋อน ตำบลแม่ณาเรือ ตำบลแม่ใส ตำบลจำป่าหวาย ตำบลแม่กา อำเภอเมืองพะเยา จังหวัดพะเยา ให้เป็นเขตปฏิรูปที่ดิน พ.ศ. ๒๕๕๑

ด้านใต้ จดเขตผังเมืองรวมด้านใต้ ซึ่งเป็นเขตเทศบาลตำบลแม่กา

ด้านตะวันตก จดทางหลวงแผ่นดินหมายเลข ๑ ฟากตะวันออก

และโรงเรียนบ้านแม่กา

๕.๒๐ ด้านเหนือ จดเขตปฏิรูปที่ดินเพื่อเกษตรกรรมตามพระราชกฤษฎีกา

กำหนดเขตที่ดิน ในท้องที่ตำบลห้วยแก้ว ตำบลดงเจน อำเภอภูกามยาว และตำบลแม่ปืม ตำบลบ้านใหม่ ตำบลบ้านต้า ตำบลท่าจำปี ตำบลบ้านต่อม ตำบลท่าวังทอง ตำบลสันป่าม่วง ตำบลบ้านสาข ตำบลบ้านต๋อน ตำบลแม่ณาเรือ ตำบลแม่ใส ตำบลจำป่าหวาย ตำบลแม่กา อำเภอเมืองพะเยา จังหวัดพะเยา ให้เป็นเขตปฏิรูปที่ดิน พ.ศ. ๒๕๕๑

ด้านตะวันออก จดเส้นตั้งฉากกับทางหลวงแผ่นดินหมายเลข ๑ ฟากตะวันตก

ที่จุดซึ่งอยู่ห่างจากทางหลวงแผ่นดินหมายเลข ๑ บรรจบกับถนนไม่ปรากฏชื่อ ไปทางทิศตะวันตกเฉียงใต้ ตามแนวทางหลวงแผ่นดินหมายเลข ๑ เป็นระยะ ๒,๓๐๐ เมตร ทางหลวงแผ่นดินหมายเลข ๑ ฟากตะวันตก และฉาบปาสถานบ้านหม้อแกงทอง

ด้านตะวันตก จดเขตป่าสงวนแห่งชาติ ป่าแม่ต้า และเขตปฏิรูปที่ดิน

เพื่อเกษตรกรรมตามพระราชกฤษฎีกากำหนดเขตที่ดิน ในท้องที่ตำบลห้วยแก้ว ตำบลดงเจน อำเภอภูกามยาว และตำบลแม่ปืม ตำบลบ้านใหม่ ตำบลบ้านต้า ตำบลท่าจำปี ตำบลบ้านต่อม ตำบลท่าวังทอง ตำบลสันป่าม่วง ตำบลบ้านสาข ตำบลบ้านต๋อน ตำบลแม่ณาเรือ ตำบลแม่ใส ตำบลจำป่าหวาย ตำบลแม่กา อำเภอเมืองพะเยา จังหวัดพะเยา ให้เป็นเขตปฏิรูปที่ดิน พ.ศ. ๒๕๕๑

๕.๒๑ ด้านเหนือ	จดเขตป่าสงวนแห่งชาติ ป่าแม่ต๋ำ
ด้านใต้	จดถนนไม่ปรากฏชื่อ ฟากเหนือ
ด้านตะวันตก	จดถนนไม่ปรากฏชื่อ ฟากตะวันออก
๕.๒๒ ด้านเหนือ	จดเขตป่าสงวนแห่งชาติ ป่าแม่ต๋ำ
ด้านตะวันออก	จดถนนไม่ปรากฏชื่อ ฟากตะวันตก เส้นขนานระยะ ๕๐ เมตร

กับริมอ่างเก็บน้ำแม่ต๋ำ เขตป่าสงวนแห่งชาติ ป่าแม่ต๋ำ เขตปฏิรูปที่ดินเพื่อเกษตรกรรมตามพระราชกฤษฎีกา กำหนดเขตที่ดิน ในท้องที่ตำบลห้วยแก้ว ตำบลดงเจน อำเภอสุภาภุมยว และตำบลแม่ปืม ตำบลบ้านใหม่ ตำบลบ้านต้า ตำบลท่าจำปี ตำบลบ้านต๋อม ตำบลท่าวังทอง ตำบลสันป่าม่วง ตำบลบ้านสาง ตำบลบ้านต๋อน ตำบลแม่ณาเรือ ตำบลแม่ใส ตำบลจำป่าหวาย ตำบลแม่กา อำเภอเมืองพะเยา จังหวัดพะเยา ให้เป็นเขตปฏิรูปที่ดิน พ.ศ. ๒๕๕๑ และเขตผังเมืองรวมด้านตะวันออก ซึ่งเป็นเขตเทศบาลตำบลแม่กา

ด้านใต้	จดเขตผังเมืองรวมด้านใต้ ซึ่งเป็นเขตเทศบาลตำบลแม่กา
ด้านตะวันตก	จดเขตผังเมืองรวมด้านตะวันตก ซึ่งเป็นเขตเทศบาลตำบลแม่กา

๖. ที่ดินในบริเวณหมายเลข ๖.๑ และหมายเลข ๖.๒ ที่กำหนดไว้เป็นสี่เหลี่ยมกรอบ และเส้นทแยงสี่เหลี่ยม ให้เป็นที่ดินประเภทอนุรักษ์ชนบทและเกษตรกรรม มีรายการดังต่อไปนี้

๖.๑ ด้านเหนือ	จดทางหลวงแผ่นดินหมายเลข ๑๒๐ ฟากใต้
ด้านตะวันออก	จดเขตป่าสงวนแห่งชาติ ป่าแม่ต๋ำและป่าแม่ณาเรือ

และทางหลวงชนบท พย. ๓๐๓๔ ฟากตะวันตก

ด้านตะวันตก จดเขตปฏิรูปที่ดินเพื่อเกษตรกรรมตามพระราชกฤษฎีกา กำหนดเขตที่ดิน ในท้องที่ตำบลห้วยแก้ว ตำบลดงเจน อำเภอสุภาภุมยว และตำบลแม่ปืม ตำบลบ้านใหม่ ตำบลบ้านต้า ตำบลท่าจำปี ตำบลบ้านต๋อม ตำบลท่าวังทอง ตำบลสันป่าม่วง ตำบลบ้านสาง ตำบลบ้านต๋อน ตำบลแม่ณาเรือ ตำบลแม่ใส ตำบลจำป่าหวาย ตำบลแม่กา อำเภอเมืองพะเยา จังหวัดพะเยา ให้เป็นเขตปฏิรูปที่ดิน พ.ศ. ๒๕๕๑

๖.๒ ด้านตะวันออก จดเขตปฏิรูปที่ดินเพื่อเกษตรกรรมตามพระราชกฤษฎีกา กำหนดเขตที่ดิน ในท้องที่ตำบลห้วยแก้ว ตำบลดงเจน อำเภอสุภาภุมยว และตำบลแม่ปืม ตำบลบ้านใหม่ ตำบลบ้านต้า ตำบลท่าจำปี ตำบลบ้านต๋อม ตำบลท่าวังทอง ตำบลสันป่าม่วง ตำบลบ้านสาง ตำบลบ้านต๋อน ตำบลแม่ณาเรือ ตำบลแม่ใส ตำบลจำป่าหวาย ตำบลแม่กา อำเภอเมืองพะเยา จังหวัดพะเยา ให้เป็นเขตปฏิรูปที่ดิน พ.ศ. ๒๕๕๑

๗.๖ เขตปฏิรูปที่ดินเพื่อเกษตรกรรมตามพระราชกฤษฎีกากำหนดเขตที่ดิน ในท้องที่ตำบลห้วยแก้ว ตำบลดงเจน อำเภอภูพานยาว และตำบลแม่ปืม ตำบลบ้านใหม่ ตำบลบ้านต้า ตำบลท่าจำปี ตำบลบ้านต่อม ตำบลท่าวังทอง ตำบลสันป่าม่วง ตำบลบ้านสาข ตำบลบ้านต๋อน ตำบลแม่เนาเรือ ตำบลแม่ใส ตำบลจำป่าหวาย ตำบลแม่กา อำเภอเมืองพะเยา จังหวัดพะเยา ให้เป็นเขตปฏิรูปที่ดิน พ.ศ. ๒๕๕๑

๗.๗ เขตปฏิรูปที่ดินเพื่อเกษตรกรรมตามพระราชกฤษฎีกากำหนดเขตที่ดิน ในท้องที่ตำบลห้วยแก้ว ตำบลดงเจน อำเภอภูพานยาว และตำบลแม่ปืม ตำบลบ้านใหม่ ตำบลบ้านต้า ตำบลท่าจำปี ตำบลบ้านต่อม ตำบลท่าวังทอง ตำบลสันป่าม่วง ตำบลบ้านสาข ตำบลบ้านต๋อน ตำบลแม่เนาเรือ ตำบลแม่ใส ตำบลจำป่าหวาย ตำบลแม่กา อำเภอเมืองพะเยา จังหวัดพะเยา ให้เป็นเขตปฏิรูปที่ดิน พ.ศ. ๒๕๕๑

๗.๘ เขตปฏิรูปที่ดินเพื่อเกษตรกรรมตามพระราชกฤษฎีกากำหนดเขตที่ดิน ในท้องที่ตำบลห้วยแก้ว ตำบลดงเจน อำเภอภูพานยาว และตำบลแม่ปืม ตำบลบ้านใหม่ ตำบลบ้านต้า ตำบลท่าจำปี ตำบลบ้านต่อม ตำบลท่าวังทอง ตำบลสันป่าม่วง ตำบลบ้านสาข ตำบลบ้านต๋อน ตำบลแม่เนาเรือ ตำบลแม่ใส ตำบลจำป่าหวาย ตำบลแม่กา อำเภอเมืองพะเยา จังหวัดพะเยา ให้เป็นเขตปฏิรูปที่ดิน พ.ศ. ๒๕๕๑

๘. ที่ดินในบริเวณหมายเลข ๘.๑ ถึงหมายเลข ๘.๗ ที่กำหนดไว้เป็นสีเขียวอ่อน ให้เป็นที่ดินประเภทที่โล่งเพื่อนันทนาการและการรักษาคุณภาพสิ่งแวดล้อม มีรายการดังต่อไปนี้

๘.๑ ด้านเหนือ จุดเขตผังเมืองรวมด้านเหนือ ซึ่งเป็นเส้นตั้งฉากกับทางหลวงแผ่นดินหมายเลข ๑ พากตะวันตก ที่จุดซึ่งอยู่ห่างจากทางหลวงแผ่นดินหมายเลข ๑ บรรจบกับถนนไม่ปรากฏชื่อ ไปทางทิศใต้ตามแนวทางหลวงแผ่นดินหมายเลข ๑ เป็นระยะ ๕๒๐ เมตร

ด้านตะวันออก จุดทางหลวงแผ่นดินหมายเลข ๑ พากตะวันตก

ด้านใต้ จุดถนนสาย ก ๖ พากเหนือ

ด้านตะวันตก จุดเส้นขนานระยะ ๑๕ เมตร กับทางหลวงแผ่นดินหมายเลข ๑ พากตะวันตก

๘.๒ ด้านเหนือ จุดเขตผังเมืองรวมด้านเหนือ ซึ่งเป็นเส้นตั้งฉากกับทางหลวงแผ่นดินหมายเลข ๑ พากตะวันออก ที่จุดซึ่งอยู่ห่างจากทางหลวงแผ่นดินหมายเลข ๑ บรรจบกับถนนไม่ปรากฏชื่อ ไปทางทิศใต้ตามแนวทางหลวงแผ่นดินหมายเลข ๑ เป็นระยะ ๕๒๐ เมตร

ด้านตะวันออก จุดเส้นขนานระยะ ๑๕ เมตร กับทางหลวงแผ่นดินหมายเลข ๑ พากตะวันออก

ด้านใต้ จุดถนนสาย ข พากเหนือ

ด้านตะวันตก จุดทางหลวงแผ่นดินหมายเลข ๑ พากตะวันออก

๘.๓ ด้านเหนือ จดถนนสาย ก ๖ ฟากใต้
 ด้านตะวันออก จดทางหลวงแผ่นดินหมายเลข ๑ ฟากตะวันตก
 ด้านใต้ จดถนนสาย ก ๗ ฟากเหนือ
 ด้านตะวันตก จดเส้นขนานระยะ ๑๕ เมตร กับทางหลวงแผ่นดิน
 หมายเลข ๑ ฟากตะวันตก

๘.๔ ด้านเหนือ จดถนนสาย ก ๗ ฟากใต้
 ด้านตะวันออก จดทางหลวงแผ่นดินหมายเลข ๑ ฟากตะวันตก
 ด้านใต้ จดทางหลวงแผ่นดินหมายเลข ๑๒๐ ฟากเหนือ
 ด้านตะวันตก จดเส้นขนานระยะ ๑๕ เมตร กับทางหลวงแผ่นดิน
 หมายเลข ๑ ฟากตะวันตก

๘.๕ ด้านเหนือ จดเส้นขนานระยะ ๑๕ เมตร กับแนวเขตทางหลวง
 แผ่นดินหมายเลข ๑๒๐ ฟากเหนือ

ด้านตะวันออก จดทางหลวงแผ่นดินหมายเลข ๑ ฟากตะวันตก
 ด้านใต้ จดทางหลวงแผ่นดินหมายเลข ๑๒๐ ฟากเหนือ
 ด้านตะวันตก จดเขตปฏิรูปที่ดินเพื่อเกษตรกรรมตามพระราชกฤษฎีกา
 กำหนดเขตที่ดิน ในท้องที่ตำบลห้วยแก้ว ตำบลดงเจน อำเภออุ้มผาง และตำบลแม่ปืม ตำบลบ้านใหม่
 ตำบลบ้านต้า ตำบลท่าจำปี ตำบลบ้านต่อม ตำบลท่าวังทอง ตำบลสันป่าม่วง ตำบลบ้านสาง ตำบลบ้านตุน
 ตำบลแม่ณาเรือ ตำบลแม่ใส ตำบลจำป่าหวาย ตำบลแม่กา อำเภอเมืองพะเยา จังหวัดพะเยา ให้เป็น
 เขตปฏิรูปที่ดิน พ.ศ. ๒๕๕๑

๘.๖ ที่ดินในบริเวณแนวขนานระยะ ๕๐ เมตร กับคูเมืองกำแพงเมืองเวียงบัว

๘.๗ ที่ดินในบริเวณแนวขนานระยะ ๕๐ เมตร กับริมอ่างเก็บน้ำแม่ต้า

๙. ที่ดินในบริเวณหมายเลข ๙.๑ ถึงหมายเลข ๙.๖ ที่กำหนดไว้เป็นสีเขียวอ่อนมีเส้นทแยงสีขาว
 ให้เป็นที่ดินประเภทอนุรักษ์ป่าไม้ มีรายการดังต่อไปนี้

๙.๑ ป่าสงวนแห่งชาติ ป่าแม่ต้าและป่าแม่ณาเรือ

๙.๒ ป่าสงวนแห่งชาติ ป่าแม่ต้าและป่าแม่ณาเรือ

๙.๓ ป่าสงวนแห่งชาติ ป่าแม่ต้า

๙.๔ ป่าสงวนแห่งชาติ ป่าแม่ต้า

๙.๕ ป่าสงวนแห่งชาติ ป่าแม่ต้า

๙.๖ ป่าสงวนแห่งชาติ ป่าแม่ต้า

๑๐. ที่ดินในบริเวณหมายเลข ๑๐.๑ ถึงหมายเลข ๑๐.๑๓ ที่กำหนดไว้เป็นสีเขียวมะกอก ให้เป็นที่ดินประเภทสถาบันการศึกษา มีรายการดังต่อไปนี้

- ๑๐.๑ โรงเรียนบ้านแม่เนาเรือ
- ๑๐.๒ โรงเรียนบ้านแม่เนาเรือใต้
- ๑๐.๓ โรงเรียนบ้านแม่ตำบุงูโยง
- ๑๐.๔ โรงเรียนบ้านไร่
- ๑๐.๕ วิทยาลัยเกษตรและเทคโนโลยีพะเยา
- ๑๐.๖ โรงเรียนบ้านร่องคำ
- ๑๐.๗ โรงเรียนอนุบาลเมืองพะเยา บ้านโทกหวาก
- ๑๐.๘ โรงเรียนบ้านโซ้
- ๑๐.๙ โรงเรียนบ้านห้วยเคียน
- ๑๐.๑๐ มหาวิทยาลัยพะเยา
- ๑๐.๑๑ โรงเรียนบ้านบัว
- ๑๐.๑๒ มหาวิทยาลัยมหาจุฬาลงกรณราชวิทยาลัย วิทยาเขตพะเยา
- ๑๐.๑๓ โรงเรียนบ้านแม่กา

๑๑. ที่ดินในบริเวณหมายเลข ๑๑.๑ ถึงหมายเลข ๑๑.๓ ที่กำหนดไว้เป็นสีฟ้า ให้เป็นที่ดินประเภทที่โล่งเพื่อการรักษาคุณภาพสิ่งแวดล้อม มีรายการดังต่อไปนี้

- ๑๑.๑ อ่างเก็บน้ำแม่เนาเรือ
- ๑๑.๒ อ่างเก็บน้ำห้วยโซ้
- ๑๑.๓ อ่างเก็บน้ำแม่ตำ

๑๒. ที่ดินในบริเวณหมายเลข ๑๒ ที่กำหนดไว้เป็นสีน้ำตาลอ่อน ให้เป็นที่ดินประเภทอนุรักษ์เพื่อส่งเสริมเอกลักษณ์ศิลปวัฒนธรรมไทย มีรายการดังต่อไปนี้

- | | |
|--------------|-----------------------------------------------|
| ด้านเหนือ | จดเขตคูเมืองกำแพงเมืองเวียงบัว |
| ด้านตะวันออก | จดเขตคูเมืองกำแพงเมืองเวียงบัว |
| ด้านใต้ | จดเขตคูเมืองกำแพงเมืองเวียงบัว |
| ด้านตะวันตก | จดเขตคูเมืองกำแพงเมืองเวียงบัว และวัดเวียงบัว |

ทั้งนี้ ยกเว้นบริเวณหมายเลข ๑๐.๑๑ ที่กำหนดไว้เป็นสีเขียวมะกอก

๑๓. ที่ดินในบริเวณหมายเลข ๑๓.๑ ถึงหมายเลข ๑๓.๑๔ ที่กำหนดไว้เป็นสีเทาอ่อน ให้เป็นที่ดินประเภทสถาบันศาสนา มีรายการดังต่อไปนี้

- ๑๓.๑ วัดบ้านซ່อน
- ๑๓.๒ วัดบุญโยง
- ๑๓.๓ ฌาปนสถานแม่ตำบุญโยง
- ๑๓.๔ วัดแม่นาเรือ
- ๑๓.๕ วัดบ้านไร่
- ๑๓.๖ วัดร่องคำหลวง
- ๑๓.๗ วัดหนองแก้ว
- ๑๓.๘ วัดแม่กาโทกหวาก
- ๑๓.๙ วัดบ้านโซ้
- ๑๓.๑๐ วัดแม่กาหลวง
- ๑๓.๑๑ วัดแม่กาห้วยเคียน
- ๑๓.๑๒ วัดเวียงบัว
- ๑๓.๑๓ วัดหม้อแกงทอง
- ๑๓.๑๔ ฌาปนสถานบ้านหม้อแกงทอง

๑๔. ที่ดินในบริเวณหมายเลข ๑๔.๑ ถึงหมายเลข ๑๔.๑๒ ที่กำหนดไว้เป็นสีน้ำเงิน ให้เป็นที่ดินประเภทสถาบันราชการ การสาธารณูปโภคและสาธารณูปการ มีรายการดังต่อไปนี้

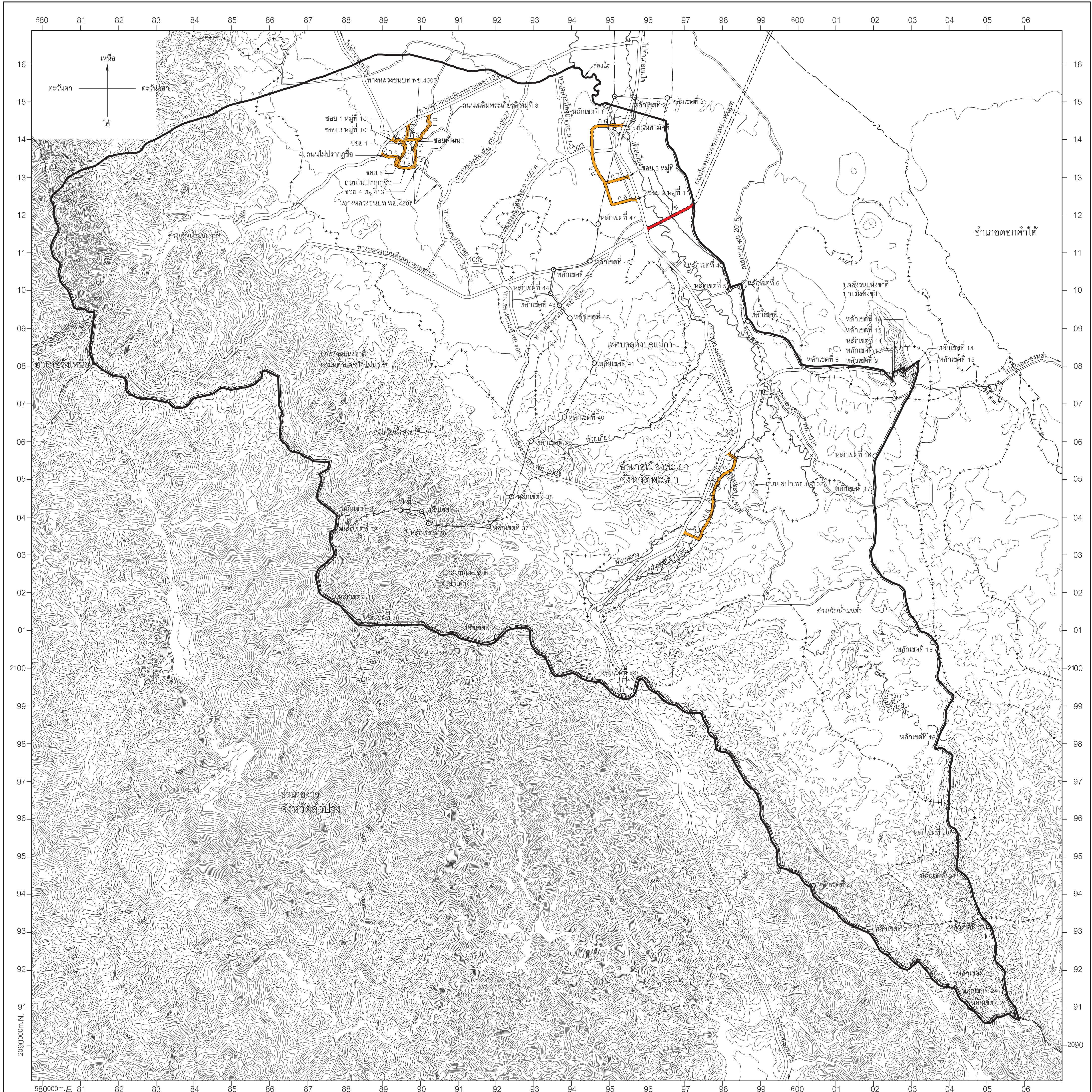
- ๑๔.๑ โรงพยาบาลส่งเสริมสุขภาพตำบล ตำบลแม่นาเรือ
- ๑๔.๒ ที่ทำการองค์การบริหารส่วนตำบลแม่นาเรือ
- ๑๔.๓ ด้านตรวจยานพาหนะแม่ตำ
- ๑๔.๔ โรงพยาบาลส่งเสริมสุขภาพตำบล บ้านร่องคำหลวง ตำบลแม่นาเรือ
- ๑๔.๕ ศูนย์การศึกษาออกโรงเรียนตำบลแม่กา และศูนย์ประสานงานภาคประชาชน

ตำบลแม่กา

- ๑๔.๖ โรงพยาบาลส่งเสริมสุขภาพตำบล ตำบลแม่กา
- ๑๔.๗ สำนักงานเทศบาลตำบลแม่กา
- ๑๔.๘ ศูนย์พัฒนาฝีมือแรงงานจังหวัดพะเยา และศูนย์อุตสาหกรรมอัญมณีพะเยา
- ๑๔.๙ โรงพยาบาลส่งเสริมสุขภาพตำบล บ้านห้วยเคียน ตำบลแม่กา
- ๑๔.๑๐ โรงพยาบาลมหาวิทยาลัยพะเยา
- ๑๔.๑๑ สำนักงานอ่างเก็บน้ำแม่ตำ
- ๑๔.๑๒ สถานีทวนสัญญาณบ้านแม่กานาไร่เดียว

แผนผังแสดงโครงการคมนาคมและขนส่งที่ยกภูกระทวง
ให้ใช้บังคับผังเมืองรวมชุมชนบริเวณโดยรอบมหาวิทยาลัยพะเยา จังหวัดพะเยา
พ.ศ. 2562

มาตราส่วน 1 : 50,000



เครื่องหมาย

- แนวเขตผังเมืองรวม
- เขตจังหวัด
- เขตอำเภอ เขตกิ่งอำเภอ
- เขตเทศบาล
- แนวเขตป่าสงวนแห่งชาติ แนวเขตอุทยานแห่งชาติ
- แนวเขตวนอุทยาน แนวเขตรักษาพันธุ์สัตว์ป่า
- ถนนเดิม
- ถนนเดิมขยาย
- ถนนโครงการ
- สะพาน
- แม่น้ำ คลอง ห้วย
- อ่างเก็บน้ำ หนอง บึง
- เส้นชั้นความสูง

ความกว้างของเขตทาง

- ขนาดเขตทาง 14.00 เมตร
- ขนาดเขตทาง 40.00 เมตร

ผังเมืองรวมชุมชนบริเวณโดยรอบมหาวิทยาลัยพะเยา จังหวัดพะเยา

(นายสมเกียรติ สิริพิทักษ์เดช)

ผู้อำนวยการสำนักวิศวกรรมผังเมือง

(นายสมชาย นนทวัฒน์ธำกุล)

รองอธิบดี รักษาการแทน
อธิบดีกรมโยธาธิการและผังเมือง

รายการประกอบแผนผังแสดงโครงการคมนาคมและขนส่งทำยกภูกระทรง
ให้ใช้บังคับผังเมืองรวมชุมชนบริเวณโดยรอบมหาวิทยาลัยพะเยา จังหวัดพะเยา

พ.ศ. ๒๕๖๒

ถนนตามแผนผังแสดงโครงการคมนาคมและขนส่ง แบ่งเป็น ๒ ขนาด คือ

๑. ถนนแบบ ก ขนาดเขตทาง ๑๔.๐๐ เมตร จำนวน ๘ สาย ดังนี้

ถนนสาย ก ๑ เป็นถนนเดิมกำหนดให้ขยายเขตทาง คือ ถนนไม่ปรากฏชื่อ ซอยพัฒนา และทางหลวงชนบท พย. ๔๐๐๗ เริ่มต้นจากทางหลวงแผ่นดินหมายเลข ๑๑๙๓ ที่บริเวณห่างจาก ถนนเฉลิมพระเกียรติ หมู่ที่ ๘ บรรจบกับทางหลวงแผ่นดินหมายเลข ๑๑๙๓ ไปทางทิศตะวันตกเฉียงใต้ ตามแนวทางหลวงแผ่นดินหมายเลข ๑๑๙๓ ระยะประมาณ ๖๒๐ เมตร ไปทางทิศตะวันตกเฉียงใต้ ตามแนวถนนไม่ปรากฏชื่อ ระยะประมาณ ๘๔๐ เมตร ไปทางทิศตะวันตกตามแนวถนนไม่ปรากฏชื่อ ระยะประมาณ ๖๐ เมตร บรรจบกับซอยพัฒนา ไปทางทิศตะวันตกเฉียงใต้ตามแนวซอยพัฒนา ระยะประมาณ ๒๘๐ เมตร บรรจบกับทางหลวงชนบท พย. ๔๐๐๗ ไปทางทิศตะวันออกเฉียงใต้ ตามแนวทางหลวงชนบท พย. ๔๐๐๗ ระยะประมาณ ๑๙๐ เมตร บรรจบกับถนนไม่ปรากฏชื่อ ไปทางทิศตะวันออกเฉียงใต้ตามแนวถนนไม่ปรากฏชื่อ ระยะประมาณ ๒๘๐ เมตร จนบรรจบกับ ถนนไม่ปรากฏชื่อ (ถนนสาย ก ๕)

ถนนสาย ก ๒ เป็นถนนเดิมกำหนดให้ขยายเขตทาง คือ ถนนไม่ปรากฏชื่อ ซอย ๑ และซอย ๕ เริ่มต้นจากทางหลวงแผ่นดินหมายเลข ๑๑๙๓ ที่บริเวณห่างจากถนนเฉลิมพระเกียรติ หมู่ที่ ๘ บรรจบกับทางหลวงแผ่นดินหมายเลข ๑๑๙๓ ไปทางทิศตะวันตกเฉียงใต้ตามแนวทางหลวงแผ่นดิน หมายเลข ๑๑๙๓ ระยะประมาณ ๑,๒๒๐ เมตร ไปทางทิศตะวันตกเฉียงใต้ตามแนวถนนไม่ปรากฏชื่อ ระยะประมาณ ๔๖๐ เมตร บรรจบกับถนนไม่ปรากฏชื่อ (ถนนสาย ก ๓) ไปทางทิศตะวันตกเฉียงใต้ ตามแนวถนนไม่ปรากฏชื่อ ระยะประมาณ ๗๐ เมตร บรรจบกับถนนไม่ปรากฏชื่อ (ถนนสาย ก ๔) ไปทางทิศตะวันออกเฉียงใต้ตามแนวถนนไม่ปรากฏชื่อ ระยะประมาณ ๒๐ เมตร บรรจบกับซอย ๑ ไปทางทิศตะวันตกเฉียงใต้ตามแนวซอย ๑ ระยะประมาณ ๙๐ เมตร บรรจบกับถนนไม่ปรากฏชื่อ ไปทางทิศตะวันออกเฉียงใต้ตามแนวถนนไม่ปรากฏชื่อ ระยะประมาณ ๖๐ เมตร บรรจบกับซอย ๕ ไปทางทิศตะวันตกเฉียงใต้ตามแนวซอย ๕ ระยะประมาณ ๕๗๐ เมตร จนบรรจบกับถนนไม่ปรากฏชื่อ (ถนนสาย ก ๕)

ถนนสาย ก ๓ เป็นถนนเดิมกำหนดให้ขยายเขตทาง คือ ถนนไม่ปรากฏชื่อ และทางหลวงชนบท พย. ๔๐๐๗ เริ่มต้นจากถนนไม่ปรากฏชื่อ (ถนนสาย ก ๒) ที่บริเวณห่างจากถนนไม่ปรากฏชื่อ (ถนนสาย ก ๒) บรรจบกับทางหลวงแผ่นดินหมายเลข ๑๑๙๓ ไปทางทิศตะวันตกเฉียงใต้ตามแนวถนนไม่ปรากฏชื่อ (ถนนสาย ก ๒) ระยะประมาณ ๔๖๐ เมตร ไปทางทิศตะวันออกตามแนวถนนไม่ปรากฏชื่อ และทางหลวงชนบท พย. ๔๐๐๗ ระยะประมาณ ๒๐๐ เมตร บรรจบกับถนนไม่ปรากฏชื่อ ไปทางทิศตะวันออกตามแนวถนนไม่ปรากฏชื่อ ระยะประมาณ ๑๓๐ เมตร จนบรรจบกับซอยพัฒนา (ถนนสาย ก ๑)

ถนนสาย ก ๔ เป็นถนนเดิมกำหนดให้ขยายเขตทาง คือ ซอย ๓ หมู่ที่ ๑๐ ซอย ๑ หมู่ที่ ๑๐ และถนนไม่ปรากฏชื่อ เริ่มต้นจากถนนไม่ปรากฏชื่อ ที่บริเวณห่างจากถนนไม่ปรากฏชื่อ บรรจบกับทางหลวงแผ่นดินหมายเลข ๑๑๙๓ ไปทางทิศตะวันตกเฉียงใต้ตามแนวถนนไม่ปรากฏชื่อ ระยะประมาณ ๑๓๐ เมตร ไปทางทิศตะวันออกเฉียงใต้ตามแนวซอย ๓ หมู่ที่ ๑๐ ระยะประมาณ ๑๘๐ เมตร บรรจบกับซอย ๑ หมู่ที่ ๑๐ ไปทางทิศตะวันออกเฉียงเหนือตามแนวซอย ๑ หมู่ที่ ๑๐ ระยะประมาณ ๗๐ เมตร บรรจบกับถนนไม่ปรากฏชื่อ ไปทางทิศตะวันออกเฉียงใต้ และทิศตะวันออกเฉียงเหนือตามแนวถนนไม่ปรากฏชื่อ ระยะประมาณ ๒๐๐ เมตร จนบรรจบกับถนนไม่ปรากฏชื่อ (ถนนสาย ก ๒)

ถนนสาย ก ๕ เป็นถนนเดิมกำหนดให้ขยายเขตทาง คือ ถนนไม่ปรากฏชื่อ เริ่มต้นจากถนนไม่ปรากฏชื่อที่บริเวณห่างจากถนนไม่ปรากฏชื่อ บรรจบกับทางหลวงแผ่นดินหมายเลข ๑๑๙๓ ไปทางทิศตะวันตกเฉียงใต้ตามแนวถนนไม่ปรากฏชื่อ ระยะประมาณ ๖๔๐ เมตร ไปทางทิศตะวันออกเฉียงใต้ตามแนวถนนไม่ปรากฏชื่อ ระยะประมาณ ๔๘๐ เมตร บรรจบกับถนนไม่ปรากฏชื่อ ไปทางทิศใต้ตามแนวถนนไม่ปรากฏชื่อ ระยะประมาณ ๒๓๐ เมตร บรรจบกับถนนไม่ปรากฏชื่อ ไปทางทิศตะวันออกเฉียงใต้ตามแนวถนนไม่ปรากฏชื่อ ระยะประมาณ ๖๐ เมตร บรรจบกับถนนไม่ปรากฏชื่อ ที่บริเวณถนนไม่ปรากฏชื่อบรรจบกับซอย ๕ (ถนนสาย ก ๒) ไปทางทิศตะวันออกเฉียงใต้ตามแนวถนนไม่ปรากฏชื่อ ระยะประมาณ ๔๘๐ เมตร จนบรรจบกับถนนไม่ปรากฏชื่อ (ถนนสาย ก ๑)

ถนนสาย ก ๖ เป็นถนนเดิมกำหนดให้ขยายเขตทาง คือ ถนนสามัคคี และซอย ๒ หมู่ที่ ๑๑ และถนนโครงการกำหนดให้ก่อสร้างใหม่ เริ่มต้นจากทางหลวงแผ่นดินหมายเลข ๑ ไปทางทิศตะวันตกตามแนวถนนสามัคคี ระยะประมาณ ๔๗๐ เมตร ไปทางทิศตะวันตก ระยะประมาณ ๔๔๐ เมตร ไปทางทิศใต้ ระยะประมาณ ๕๒๐ เมตร บรรจบกับทางหลวงท้องถิ่น พย. ถ. ๑ - ๐๐๒๖ ที่บริเวณห่างจากทางหลวงท้องถิ่น พย. ถ. ๑ - ๐๐๒๖ บรรจบกับทางหลวงแผ่นดินหมายเลข ๑ ไปทางทิศตะวันตกเฉียงใต้ตามแนวทางหลวงท้องถิ่น พย. ถ. ๑ - ๐๐๒๖ ระยะประมาณ ๗๑๐ เมตร

ไปทางทิศตะวันออกเฉียงใต้ ระยะประมาณ ๙๖๐ เมตร บรรจบกับถนนสาย ก ๗ ที่บริเวณห่างจาก ซอย ๕ หมู่ที่ ๘ บรรจบกับทางหลวงแผ่นดินหมายเลข ๑ ไปทางทิศตะวันตกเฉียงใต้ตามแนวถนนสาย ก ๗ ระยะประมาณ ๗๑๐ เมตร ไปทางทิศตะวันออกเฉียงใต้ ระยะประมาณ ๕๙๐ เมตร ไปทางทิศตะวันออกเฉียงเหนือ ระยะประมาณ ๕๓๐ เมตร บรรจบกับซอย ๒ หมู่ที่ ๑๑ ไปทางทิศตะวันออกเฉียงเหนือตามแนวซอย ๒ หมู่ที่ ๑๑ ระยะประมาณ ๑๗๐ เมตร จนบรรจบกับทางหลวงแผ่นดินหมายเลข ๑

ถนนสาย ก ๗ เป็นถนนเดิมกำหนดให้ขยายเขตทาง คือ ซอย ๕ หมู่ที่ ๘ และถนนโครงการ กำหนดให้ก่อสร้างใหม่ เริ่มต้นจากทางหลวงแผ่นดินหมายเลข ๑ ไปทางทิศตะวันตกเฉียงใต้ตามแนว ซอย ๕ หมู่ที่ ๘ ระยะประมาณ ๑๙๐ เมตร ไปทางทิศตะวันตกเฉียงใต้ ระยะประมาณ ๕๒๐ เมตร จนบรรจบกับถนนสาย ก ๖ ที่บริเวณห่างจากถนนสาย ก ๖ บรรจบกับทางหลวงท้องถิ่น พย. ถ. ๑ - ๐๐๒๖ ไปทางทิศตะวันออกเฉียงใต้ตามแนวถนนสาย ก ๖ ระยะประมาณ ๙๖๐ เมตร

ถนนสาย ก ๘ เป็นถนนเดิมกำหนดให้ขยายเขตทาง คือ ถนน สปก. พย. ๐๙๑๐๒ และถนนโครงการกำหนดให้ก่อสร้างใหม่ เริ่มต้นจากทางหลวงแผ่นดินหมายเลข ๑ ไปทาง ทิศตะวันออกเฉียงใต้ตามแนวถนน สปก. พย. ๐๙๑๐๒ ระยะประมาณ ๒๘๐ เมตร ไปทางทิศตะวันตกเฉียงใต้ ระยะประมาณ ๕๖๐ เมตร บรรจบกับถนนชลประทาน ที่บริเวณห่างจากถนนชลประทานบรรจบกับ ทางหลวงแผ่นดินหมายเลข ๑ ไปทางทิศตะวันออกเฉียงใต้ตามแนวถนนชลประทาน ระยะประมาณ ๒๕๐ เมตร ไปทางทิศตะวันตกเฉียงใต้ ระยะประมาณ ๘๐๐ เมตร บรรจบกับถนนไม่ปรากฏชื่อ ที่บริเวณห่างจาก ถนนไม่ปรากฏชื่อบรรจบกับทางหลวงแผ่นดินหมายเลข ๑ ไปทางทิศตะวันออกเฉียงใต้ตามแนวถนนไม่ปรากฏชื่อ ระยะประมาณ ๓๐๐ เมตร ไปทางทิศตะวันตกเฉียงใต้ ระยะประมาณ ๑,๑๑๐ เมตร ไปทาง ทิศตะวันตกเฉียงเหนือ ระยะประมาณ ๔๗๐ เมตร จนบรรจบกับทางหลวงแผ่นดินหมายเลข ๑ ที่บริเวณห่างจากถนนไม่ปรากฏชื่อบรรจบกับทางหลวงแผ่นดินหมายเลข ๑ ไปทางทิศตะวันตกเฉียงใต้ ตามแนวทางหลวงแผ่นดินหมายเลข ๑ ระยะประมาณ ๑,๐๓๐ เมตร

๒. ถนนแบบ ข ขนาดเขตทาง ๔๐.๐๐ เมตร จำนวน ๑ สาย ดังนี้

ถนนสาย ข เป็นถนนโครงการกำหนดให้ก่อสร้างใหม่ เริ่มต้นจากทางหลวงแผ่นดิน หมายเลข ๑ ที่บริเวณทางหลวงแผ่นดินหมายเลข ๑๒๐ บรรจบกับทางหลวงแผ่นดินหมายเลข ๑ ไปทางทิศตะวันออกเฉียงเหนือ ระยะประมาณ ๑,๔๔๐ เมตร จนบรรจบกับเขตผังเมืองรวมด้านทิศตะวันออกเฉียง ที่บริเวณถนนโครงการกรมทางหลวงชนบท บรรจบกับเขตผังเมืองรวมด้านทิศตะวันออกเฉียง

หมายเหตุ :- เหตุผลในการประกาศใช้กฎกระทรวงฉบับนี้ คือ โดยที่สมควรกำหนดให้ใช้บังคับผังเมืองรวม ในท้องที่ตำบลแม่นาเรือ ตำบลแม่ใส และตำบลแม่กา อำเภอเมืองพะเยา จังหวัดพะเยา เพื่อใช้เป็นแนวทาง ในการพัฒนา และการดำรงรักษาเมืองและบริเวณที่เกี่ยวข้องหรือชนบท ในด้านการใช้ประโยชน์ในทรัพย์สิน การคมนาคมและการขนส่ง การสาธารณสุขปโภค บริการสาธารณะและสภาพแวดล้อม ทั้งนี้ เพื่อให้บรรลุ วัตถุประสงค์ของการผังเมือง และโดยที่มาตรา ๒๖ วรรคหนึ่ง แห่งพระราชบัญญัติการผังเมือง พ.ศ. ๒๕๑๘ ซึ่งแก้ไขเพิ่มเติมโดยพระราชบัญญัติการผังเมือง (ฉบับที่ ๔) พ.ศ. ๒๕๕๘ บัญญัติว่า การใช้บังคับ ผังเมืองรวมให้กระทำโดยกฎกระทรวง จึงจำเป็นต้องออกกฎกระทรวงนี้