



กฎกระทรวง

ให้ใช้บังคับผังเมืองรวมชุมชนสามง่าม จังหวัดพิจิตร

พ.ศ. ๒๕๖๒

อาศัยอำนาจตามความในมาตรา ๕ วรรคหนึ่ง แห่งพระราชบัญญัติการผังเมือง พ.ศ. ๒๕๑๘ และมาตรา ๒๖ วรรคหนึ่ง แห่งพระราชบัญญัติการผังเมือง พ.ศ. ๒๕๑๘ ซึ่งแก้ไขเพิ่มเติมโดยพระราชบัญญัติการผังเมือง (ฉบับที่ ๔) พ.ศ. ๒๕๕๘ รัฐมนตรีว่าการกระทรวงมหาดไทย ออกกฎกระทรวงไว้ดังต่อไปนี้

ข้อ ๑ ให้ใช้บังคับผังเมืองรวม ในท้องที่ตำบลสามง่าม อำเภอสามง่าม จังหวัดพิจิตร ภายในแนวเขตตามแผนที่ท้ายกฎกระทรวงนี้

ข้อ ๒ การวางและจัดทำผังเมืองรวมตามกฎกระทรวงนี้ มีวัตถุประสงค์เพื่อใช้เป็นแนวทางในการพัฒนา และการดำรงรักษาเมืองและบริเวณที่เกี่ยวข้องหรือชนบท ในด้านการใช้ประโยชน์ในทรัพย์สิน การคมนาคมและการขนส่ง การสาธารณสุขปโภค บริการสาธารณะและสภาพแวดล้อม ในบริเวณแนวเขตตามข้อ ๑ ให้สอดคล้องกับการพัฒนาระบบเศรษฐกิจและสังคมของประเทศ ตามแผนพัฒนาเศรษฐกิจและสังคมแห่งชาติ

ข้อ ๓ ผังเมืองรวมตามกฎกระทรวงนี้ มีนโยบายและมาตรการเพื่อจัดระบบการใช้ประโยชน์ที่ดิน โครงข่ายคมนาคมขนส่งและบริการสาธารณะให้มีประสิทธิภาพ สามารถรองรับและสอดคล้องกับการขยายตัวของชุมชนในอนาคต รวมทั้งส่งเสริมและพัฒนาเศรษฐกิจ โดยมีสาระสำคัญ ดังต่อไปนี้

(๑) ส่งเสริมและพัฒนาชุมชนสามง่ามให้เป็นศูนย์กลางการบริหาร การปกครอง การพาณิชย์กรรม และการบริการในระดับอำเภอ

(๒) ส่งเสริมและพัฒนาด้านที่อยู่อาศัย พาณิชยกรรม และเกษตรกรรมให้สอดคล้องกับการขยายตัวของชุมชน โครงสร้างเศรษฐกิจและสังคม และศักยภาพของพื้นที่ รวมทั้งแนวทางป้องกันปัญหาอุทกภัยในพื้นที่

(๓) ส่งเสริมและพัฒนาการบริการทางสังคม การสาธารณสุขปโภคและสาธารณูปการให้เพียงพอ และได้มาตรฐาน

(๔) อนุรักษ์ทรัพยากรธรรมชาติและสิ่งแวดล้อม และการประหยัดพลังงานเพื่อลดปัญหาสภาวะโลกร้อน

ข้อ ๔ การใช้ประโยชน์ที่ดินภายในเขตผังเมืองรวม ให้เป็นไปตามแผนผังกำหนดการใช้ประโยชน์ที่ดินตามที่ได้จำแนกประเภท แผนผังแสดงโครงการคมนาคมและขนส่ง และรายการประกอบแผนผังทำกฎกระทรวงนี้

ข้อ ๕ การใช้ประโยชน์ที่ดินตามแผนผังกำหนดการใช้ประโยชน์ที่ดินตามที่ได้จำแนกประเภททำกฎกระทรวงนี้ ให้เป็นไปดังต่อไปนี้

(๑) ที่ดินในบริเวณหมายเลข ๑.๑ ถึงหมายเลข ๑.๑๒ ที่กำหนดไว้เป็นสีเหลือง ให้เป็นที่ดินประเภทที่อยู่อาศัยหนาแน่นน้อย

(๒) ที่ดินในบริเวณหมายเลข ๒.๑ และหมายเลข ๒.๒ ที่กำหนดไว้เป็นสีส้ม ให้เป็นที่ดินประเภทที่อยู่อาศัยหนาแน่นปานกลาง

(๓) ที่ดินในบริเวณหมายเลข ๓ ที่กำหนดไว้เป็นสีแดง ให้เป็นที่ดินประเภทพาณิชยกรรมและที่อยู่อาศัยหนาแน่นมาก

(๔) ที่ดินในบริเวณหมายเลข ๔.๑ ถึงหมายเลข ๔.๒๑ ที่กำหนดไว้เป็นสีเขียว ให้เป็นที่ดินประเภทชนบทและเกษตรกรรม

(๕) ที่ดินในบริเวณหมายเลข ๕.๑ ถึงหมายเลข ๕.๘ ที่กำหนดไว้เป็นสีขาวมีกรอบและเส้นทแยงสีเขียว ให้เป็นที่ดินประเภทอนุรักษ์ชนบทและเกษตรกรรม

(๖) ที่ดินในบริเวณหมายเลข ๖.๑ ถึงหมายเลข ๖.๒๔ ที่กำหนดไว้เป็นสีเขียวอ่อน ให้เป็นที่ดินประเภทที่โล่งเพื่อนันทนาการและการรักษาคุณภาพสิ่งแวดล้อม

(๗) ที่ดินในบริเวณหมายเลข ๗.๑ ถึงหมายเลข ๗.๘ ที่กำหนดไว้เป็นสีเขียวมะกอก ให้เป็นที่ดินประเภทสถาบันการศึกษา

(๘) ที่ดินในบริเวณหมายเลข ๘.๑ ถึงหมายเลข ๘.๖ ที่กำหนดไว้เป็นสีเทาอ่อน ให้เป็นที่ดินประเภทสถาบันศาสนา

(๙) ที่ดินในบริเวณหมายเลข ๙.๑ ถึงหมายเลข ๙.๑๒ ที่กำหนดไว้เป็นสีน้ำเงิน ให้เป็นที่ดินประเภทสถาบันราชการ การสาธารณูปโภคและสาธารณูปการ

ข้อ ๖ ที่ดินประเภทที่อยู่อาศัยหนาแน่นน้อย ให้ใช้ประโยชน์ที่ดินเพื่อการอยู่อาศัยสถาบันราชการ การสาธารณูปโภคและสาธารณูปการเป็นส่วนใหญ่ สำหรับการ ใช้ประโยชน์ที่ดินเพื่อกิจการอื่น ให้ใช้ได้ไม่เกินร้อยละสิบของที่ดินประเภทนี้ในแต่ละบริเวณ

ที่ดินประเภทนี้ ห้ามใช้ประโยชน์ที่ดินเพื่อกิจการตามที่กำหนด ดังต่อไปนี้

(๑) โรงงานทุกจำพวกตามกฎหมายว่าด้วยโรงงาน เว้นแต่โรงงานตามประเภท ชนิด และจำพวกที่กำหนดให้ดำเนินการได้ตามบัญชีทำกฎกระทรวงนี้ และโรงงานบำบัดน้ำเสียรวมของชุมชน

(๒) คลังน้ำมันและสถานที่เก็บรักษาน้ำมัน ลักษณะที่สาม ตามกฎหมายว่าด้วยการควบคุม น้ำมันเชื้อเพลิง เพื่อการจำหน่าย

(๓) คลังก๊าซปิโตรเลียมเหลว สถานที่บรรจุก๊าซปิโตรเลียมเหลวประเภทโรงบรรจุ สถานที่บรรจุก๊าซปิโตรเลียมเหลวประเภทห้องบรรจุ และสถานที่เก็บรักษาก๊าซปิโตรเลียมเหลวประเภทโรงเก็บ ตามกฎหมายว่าด้วยการควบคุมน้ำมันเชื้อเพลิง

(๔) เลี้ยงม้า โค กระบือ สุกร แพะ แกะ ห่าน เป็ด ไก่ ฝูง จระเข้ หรือสัตว์ป่า ตามกฎหมายว่าด้วยการสงวนและคุ้มครองสัตว์ป่า เพื่อการค้า

(๕) สุสานและฌาปนสถานตามกฎหมายว่าด้วยสุสานและฌาปนสถาน

(๖) จัดสรรที่ดินเพื่อประกอบอุตสาหกรรม

(๗) จัดสรรที่ดินเพื่อประกอบพาณิชยกรรม

(๘) การอยู่อาศัยหรือประกอบพาณิชยกรรมประเภทอาคารขนาดใหญ่

(๙) การอยู่อาศัยหรือประกอบพาณิชยกรรมประเภทห้องแถวหรือตึกแถว เว้นแต่บริเวณ

หมายเลข ๑.๘ และหมายเลข ๑.๑๐

(๑๐) การอยู่อาศัยประเภทอาคารชุด

(๑๑) สถานที่เก็บสินค้าซึ่งเป็นที่เก็บ พัก หรือขนถ่ายสินค้าหรือสิ่งของเพื่อประโยชน์ทางการค้า หรืออุตสาหกรรม แต่ไม่รวมถึงการเก็บสินค้าหรือสิ่งของเพื่อรอการจำหน่าย ณ สถานที่นั้น

(๑๒) กำจัดมูลฝอยหรือสิ่งปฏิกูล

(๑๓) ซื้อมาหรือเก็บชิ้นส่วนเครื่องจักรกลเก่า

(๑๔) ซื้อมาหรือเก็บเศษวัสดุ

การใช้ประโยชน์ที่ดินริมทางหลวงแผ่นดินหมายเลข ๑๑๕ ให้มีที่ว่างตามแนวนานริมเขตทาง ไม่น้อยกว่า ๑๐ เมตร

ข้อ ๗ ที่ดินประเภทที่อยู่อาศัยหนาแน่นปานกลาง ให้ใช้ประโยชน์ที่ดินเพื่อการอยู่อาศัย สถาบันราชการ การสาธารณูปโภคและสาธารณูปการเป็นส่วนใหญ่ สำหรับการ ใช้ประโยชน์ที่ดิน เพื่อกิจการอื่น ให้ใช้ได้ไม่เกินร้อยละยี่สิบของที่ดินประเภทนั้นในแต่ละบริเวณ

ที่ดินประเภทนี้ ห้ามใช้ประโยชน์ที่ดินเพื่อกิจการตามที่กำหนด ดังต่อไปนี้

(๑) โรงงานทุกจำพวกตามกฎหมายว่าด้วยโรงงาน เว้นแต่โรงงานตามประเภท ชนิด และจำพวกที่กำหนดให้ดำเนินการได้ตามบัญชีท้ายกฎกระทรวงนี้ และโรงงานบำบัดน้ำเสียรวมของชุมชน

(๒) คลังน้ำมันและสถานที่เก็บรักษาน้ำมัน ลักษณะที่สาม ตามกฎหมายว่าด้วยการควบคุม น้ำมันเชื้อเพลิง เพื่อการจำหน่าย

(๓) คลังก๊าซปิโตรเลียมเหลว สถานที่บรรจุก๊าซปิโตรเลียมเหลวประเภทโรงบรรจุ สถานที่บรรจุก๊าซปิโตรเลียมเหลวประเภทห้องบรรจุ และสถานที่เก็บรักษาก๊าซปิโตรเลียมเหลวประเภทโรงเก็บ ตามกฎหมายว่าด้วยการควบคุมน้ำมันเชื้อเพลิง

(๔) เลี้ยงม้า โค กระบือ สุกร แพะ แกะ ห่าน เป็ด ไก่ ฝูง จระเข้ หรือสัตว์ป่า ตามกฎหมายว่าด้วยการสงวนและคุ้มครองสัตว์ป่า เพื่อการค้า

(๕) สุสานและฌาปนสถานตามกฎหมายว่าด้วยสุสานและฌาปนสถาน

(๖) จัดสรรที่ดินเพื่อประกอบอุตสาหกรรม

(๗) การประกอบพาณิชยกรรมประเภทอาคารขนาดใหญ่

(๘) สถานที่เก็บสินค้าซึ่งเป็นที่เก็บ พัก หรือขนถ่ายสินค้าหรือสิ่งของเพื่อประโยชน์ทางการค้าหรืออุตสาหกรรม แต่ไม่รวมถึงการเก็บสินค้าหรือสิ่งของเพื่อรอการจำหน่าย ณ สถานที่นั้น

(๙) กำจัดมูลฝอยหรือสิ่งปฏิกูล

(๑๐) ซื้อมาหรือเก็บขึ้นส่วนเครื่องจักรกลเก่า

(๑๑) ซื้อมาหรือเก็บเศษวัสดุ

การใช้ประโยชน์ที่ดินริมทางหลวงแผ่นดินหมายเลข ๑๑๕ ให้มีที่ว่างตามแนวนานริมเขตทางไม่น้อยกว่า ๑๐ เมตร

ข้อ ๘ ที่ดินประเภทพาณิชยกรรมและที่อยู่อาศัยหนาแน่นมาก ให้ใช้ประโยชน์ที่ดินเพื่อพาณิชยกรรม การอยู่อาศัย สถาบันราชการ การสาธารณูปโภคและสาธารณูปการเป็นส่วนใหญ่ สำหรับการให้ประโยชน์ที่ดินเพื่อกิจการอื่น ให้ใช้ได้ไม่เกินร้อยละสิบของที่ดินประเภทนี้ในแต่ละบริเวณ

ที่ดินประเภทนี้ ห้ามใช้ประโยชน์ที่ดินเพื่อกิจการตามที่กำหนด ดังต่อไปนี้

(๑) โรงงานทุกจำพวกตามกฎหมายว่าด้วยโรงงาน เว้นแต่โรงงานตามประเภท ชนิด และจำพวกที่กำหนดให้ดำเนินการได้ตามบัญชีท้ายกฎกระทรวงนี้ และโรงงานบำบัดน้ำเสียรวมของชุมชน

(๒) คลังน้ำมัน สถานที่เก็บรักษาน้ำมัน ลักษณะที่สาม สถานีบริการน้ำมันประเภท ก สถานีบริการน้ำมันประเภท ข สถานีบริการน้ำมันประเภท ค ลักษณะที่สอง สถานีบริการน้ำมันประเภท จ ลักษณะที่สอง และสถานีบริการน้ำมันประเภท ฉ ตามกฎหมายว่าด้วยการควบคุมน้ำมันเชื้อเพลิง เพื่อการจำหน่าย

(๓) คลังก๊าซปิโตรเลียมเหลว สถานที่บรรจุก๊าซปิโตรเลียมเหลวประเภทโรงบรรจุ สถานที่บรรจุก๊าซปิโตรเลียมเหลวประเภทห้องบรรจุ และสถานที่เก็บรักษาก๊าซปิโตรเลียมเหลวประเภทโรงเก็บ ตามกฎหมายว่าด้วยการควบคุมน้ำมันเชื้อเพลิง

(๔) เลี้ยงม้า โค กระบือ สุกร แพะ แกะ ห่าน เป็ด ไก่ ฝูง จระเข้ หรือสัตว์ป่า ตามกฎหมายว่าด้วยการสงวนและคุ้มครองสัตว์ป่า เพื่อการค้า

(๕) สุสานและฌาปนสถานตามกฎหมายว่าด้วยสุสานและฌาปนสถาน

(๖) จัดสรรที่ดินเพื่อประกอบอุตสาหกรรม

(๗) กำจัดมูลฝอยหรือสิ่งปฏิกูล

(๘) ซื้อมาหรือเก็บขึ้นส่วนเครื่องจักรกลเก่า

(๙) ซื้อมาหรือเก็บเศษวัสดุ

การใช้ประโยชน์ที่ดินริมทางหลวงแผ่นดินหมายเลข ๑๑๕ ให้มีที่ว่างตามแนวนานริมเขตทางไม่น้อยกว่า ๑๐ เมตร

ข้อ ๙ ที่ดินประเภทชนบทและเกษตรกรรม ให้ใช้ประโยชน์ที่ดินเพื่อเกษตรกรรม หรือเกี่ยวข้องกับเกษตรกรรม สถาบันราชการ การสาธารณูปโภคและสาธารณูปการเป็นส่วนใหญ่ สำหรับการ ใช้ประโยชน์ที่ดินเพื่อกิจการอื่น ให้ใช้ได้ไม่เกินร้อยละสิบของที่ดินประเภทนี้ในแต่ละบริเวณ ที่ดินประเภทนี้ ห้ามใช้ประโยชน์ที่ดินเพื่อกิจการตามที่กำหนด ดังต่อไปนี้

(๑) โรงงานทุกจำพวกตามกฎหมายว่าด้วยโรงงาน เว้นแต่โรงงานตามประเภท ชนิด และจำพวกที่กำหนดให้ดำเนินการได้ตามบัญชีท้ายกฎกระทรวงนี้ และโรงงานบำบัดน้ำเสียรวมของชุมชน

(๒) คลังน้ำมันและสถานที่เก็บรักษาน้ำมัน ลักษณะที่สาม ตามกฎหมายว่าด้วยการควบคุม น้ำมันเชื้อเพลิง เพื่อการจำหน่าย

(๓) คลังก๊าซปิโตรเลียมเหลว สถานที่บรรจุก๊าซปิโตรเลียมเหลวประเภทโรงบรรจุ สถานที่บรรจุก๊าซปิโตรเลียมเหลวประเภทห้องบรรจุ และสถานที่เก็บรักษาก๊าซปิโตรเลียมเหลวประเภทโรงเก็บ ตามกฎหมายว่าด้วยการควบคุมน้ำมันเชื้อเพลิง

(๔) โรงแรมตามกฎหมายว่าด้วยโรงแรม

(๕) จัดสรรที่ดินเพื่อประกอบอุตสาหกรรม

(๖) จัดสรรที่ดินเพื่อประกอบพาณิชยกรรม

(๗) จัดสรรที่ดินเพื่อการอยู่อาศัย

(๘) การอยู่อาศัยหรือประกอบพาณิชยกรรมประเภทอาคารขนาดใหญ่

(๙) การอยู่อาศัยหรือประกอบพาณิชยกรรมประเภทห้องแถว ตึกแถว หรือบ้านแถว

(๑๐) การอยู่อาศัยประเภทอาคารชุดหรืออาคารอยู่อาศัยรวม

การใช้ประโยชน์ที่ดินริมทางหลวงแผ่นดินหมายเลข ๑๑๕ ให้มีที่ว่างตามแนวนานริมเขตทางไม่น้อยกว่า ๑๐ เมตร

การใช้ประโยชน์ที่ดินริมฝั่งแม่น้ำยม ให้มีที่ว่างตามแนวนานริมฝั่งตามสภาพธรรมชาติของแม่น้ำยมไม่น้อยกว่า ๑๒ เมตร เว้นแต่เป็นการก่อสร้างเพื่อการคมนาคมและขนส่งทางน้ำ หรือการสาธารณูปโภค

ข้อ ๑๐ ที่ดินประเภทอนุรักษ์ชนบทและเกษตรกรรม ให้ใช้ประโยชน์ที่ดินเพื่อเกษตรกรรม สถาบันราชการ การสาธารณูปโภคและสาธารณูปการเป็นส่วนใหญ่ สำหรับการ ใช้ประโยชน์ที่ดินเพื่อกิจการอื่น ให้ใช้ได้ไม่เกินร้อยละห้าของที่ดินประเภทนี้ในแต่ละบริเวณ

ที่ดินประเภทนี้ ห้ามใช้ประโยชน์ที่ดินเพื่อกิจการตามที่กำหนด ดังต่อไปนี้

(๑) โรงงานทุกจำพวกตามกฎหมายว่าด้วยโรงงาน เว้นแต่โรงงานตามประเภท ชนิด และจำพวกที่กำหนดให้ดำเนินการได้ตามบัญชีท้ายกฎกระทรวงนี้ และโรงงานบำบัดน้ำเสียรวมของชุมชน

(๒) คลังน้ำมันและสถานที่เก็บรักษาน้ำมัน ลักษณะที่สาม ตามกฎหมายว่าด้วยการควบคุม น้ำมันเชื้อเพลิง เพื่อการจำหน่าย

(๓) คลังก๊าซปิโตรเลียมเหลว สถานที่บรรจุก๊าซปิโตรเลียมเหลวประเภทโรงบรรจุ สถานที่บรรจุก๊าซปิโตรเลียมเหลวประเภทห้องบรรจุ และสถานที่เก็บรักษาปิโตรเลียมเหลวประเภทโรงเก็บ ตามกฎหมายว่าด้วยการควบคุมน้ำมันเชื้อเพลิง

(๔) โรงแรมตามกฎหมายว่าด้วยโรงแรม

(๕) จัดสรรที่ดินเพื่อประกอบอุตสาหกรรม

(๖) จัดสรรที่ดินเพื่อประกอบพาณิชยกรรม

(๗) จัดสรรที่ดินเพื่อการอยู่อาศัย

(๘) การอยู่อาศัยหรือประกอบพาณิชยกรรมประเภทอาคารขนาดใหญ่

(๙) การอยู่อาศัยหรือประกอบพาณิชยกรรมประเภทห้องแถว ตึกแถว หรือบ้านแถว

(๑๐) การอยู่อาศัยประเภทอาคารชุด หอพัก หรืออาคารอยู่อาศัยรวม

การใช้ประโยชน์ที่ดินริมทางหลวงแผ่นดินหมายเลข ๑๑๕ ให้มีที่ว่างตามแนวนานริมเขตทาง ไม่น้อยกว่า ๑๐ เมตร

การใช้ประโยชน์ที่ดินริมฝั่งแม่น้ำยม ให้มีที่ว่างตามแนวนานริมฝั่งตามสภาพธรรมชาติของแม่น้ำยมไม่น้อยกว่า ๑๒ เมตร เว้นแต่เป็นการก่อสร้างเพื่อการคมนาคมและขนส่งทางน้ำ หรือการสาธารณสุขปโภค

ข้อ ๑๑ ที่ดินประเภทที่โล่งเพื่อนันทนาการและการรักษาคุณภาพสิ่งแวดล้อมเฉพาะที่ดิน ซึ่งเป็นของรัฐ ให้ใช้ประโยชน์ที่ดินเพื่อนันทนาการหรือเกี่ยวข้องกับนันทนาการ การรักษาคุณภาพสิ่งแวดล้อม หรือสาธารณสุขประโยชน์เท่านั้น

ที่ดินประเภทนี้ซึ่งเอกชนเป็นเจ้าของหรือผู้ครอบครองโดยชอบด้วยกฎหมาย ให้ใช้ประโยชน์ที่ดินเพื่อนันทนาการหรือเกี่ยวข้องกับนันทนาการ การรักษาคุณภาพสิ่งแวดล้อม การอยู่อาศัย การสาธารณสุขปโภคและสาธารณสุขการ หรือสาธารณสุขประโยชน์เท่านั้น และห้ามใช้ประโยชน์ที่ดินเพื่อกิจการตามที่กำหนด ดังต่อไปนี้

(๑) จัดสรรที่ดินเพื่อการอยู่อาศัย

(๒) การอยู่อาศัยประเภทอาคารขนาดใหญ่

(๓) การอยู่อาศัยประเภทห้องแถว ตึกแถว หรือบ้านแถว

(๔) การอยู่อาศัยประเภทอาคารชุด หอพัก หรืออาคารอยู่อาศัยรวม

การใช้ประโยชน์ที่ดินริมฝั่งแม่น้ำยมหรือแหล่งน้ำสาธารณะ ให้มีที่ว่างตามแนวนานริมฝั่งตามสภาพธรรมชาติของแม่น้ำยมหรือแหล่งน้ำสาธารณะไม่น้อยกว่า ๖ เมตร เว้นแต่เป็นการก่อสร้างเพื่อการคมนาคมและขนส่งทางน้ำหรือการสาธารณสุขปโภค

ข้อ ๑๒ ที่ดินประเภทสถาบันการศึกษา ให้ใช้ประโยชน์ที่ดินเพื่อการศึกษาหรือเกี่ยวข้องกับการศึกษา สถาบันราชการ หรือสาธารณประโยชน์เท่านั้น

ข้อ ๑๓ ที่ดินประเภทสถาบันศาสนา ให้ใช้ประโยชน์ที่ดินเพื่อการศึกษาหรือเกี่ยวข้องกับการศาสนา การศึกษา สถาบันราชการ หรือสาธารณประโยชน์เท่านั้น

ข้อ ๑๔ ที่ดินประเภทสถาบันราชการ การสาธารณูปโภคและสาธารณูปการ ให้ใช้ประโยชน์ที่ดินเพื่อกิจการของรัฐ กิจการเกี่ยวกับการสาธารณูปโภคและสาธารณูปการ หรือสาธารณประโยชน์เท่านั้น

ข้อ ๑๕ การใช้ประโยชน์ที่ดินในบริเวณแนวถนนสาย ก ๑ และถนนสาย ก ๒ ตามแผนผังแสดงโครงการคมนาคมและขนส่งทำยกภูกระทรวง ห้ามใช้ประโยชน์ที่ดินเพื่อกิจการอื่น นอกจากกิจการตามที่กำหนด ดังต่อไปนี้

(๑) การสร้างถนนหรือเกี่ยวข้องกับถนน และการสาธารณูปโภคและสาธารณูปการ

(๒) การสร้างรั้วหรือกำแพง

(๓) การเกษตรกรรมหรือเกี่ยวข้องกับเกษตรกรรมที่มีความสูงของอาคารไม่เกิน ๙ เมตร หรือไม่ใช่อาคารขนาดใหญ่

ข้อ ๑๖ ให้ผู้มีหน้าที่และอำนาจในการควบคุมการก่อสร้างอาคารหรือการประกอบกิจการในเขตผังเมืองรวมปฏิบัติการให้เป็นไปตามกฎกระทรวงนี้

ให้ไว้ ณ วันที่ ๓๐ ตุลาคม พ.ศ. ๒๕๖๒

พลเอก อนุพงษ์ เผ่าจินดา

รัฐมนตรีว่าการกระทรวงมหาดไทย

ลำดับที่	ประเภทหรือชนิดของโรงงาน	ที่ดินประเภท																
		พาณิชยกรรมและที่อยู่อาศัยหนาแน่นมาก			ที่อยู่อาศัยหนาแน่นปานกลาง			ที่อยู่อาศัยหนาแน่นน้อย			ชนบทและเกษตรกรรม			อนุรักษ์ชนบทและเกษตรกรรม				
		โรงงานจำพวกที่			โรงงานจำพวกที่			โรงงานจำพวกที่			โรงงานจำพวกที่			โรงงานจำพวกที่				
		๑	๒	๓	๑	๒	๓	๑	๒	๓	๑	๒	๓	๑	๒	๓		
๖	โรงงานประกอบกิจการเกี่ยวกับสัตว์น้ำ อย่างใดอย่างหนึ่งหรือหลายอย่าง ดังต่อไปนี้																	
	(๒) การถนอมสัตว์น้ำโดยวิธีอบ ร่มควัน ใส่เกลือ ดอง ตากแห้ง หรือทำให้เยือกแข็งโดยฉับพลันหรือเหือดแห้ง									ได้			ได้	ได้		ได้	ได้	
	(๓) การทำผลิตภัณฑ์อาหารสำเร็จรูปจากสัตว์น้ำ หนึ่ง หรือไขมันสัตว์น้ำ													ได้			ได้	
	(๕) การล้าง ขำ แล่ แกะ ต้ม นึ่ง ทอด หรือบดสัตว์น้ำ													ได้			ได้	
๘	โรงงานประกอบกิจการเกี่ยวกับผัก พืช หรือผลไม้ อย่างใดอย่างหนึ่งหรือหลายอย่าง ดังต่อไปนี้																	
	(๑) การทำอาหารหรือเครื่องดื่มจากผัก พืช หรือผลไม้ และบรรจุในภาชนะที่ผนึกและอากาศเข้าไม่ได้						ได้			ได้			ได้	ได้		ได้	ได้	
	(๒) การถนอมผัก พืช หรือผลไม้โดยวิธีกวน ตากแห้ง ดอง หรือทำให้เยือกแข็งโดยฉับพลันหรือเหือดแห้ง					ได้	ได้		ได้			ได้	ได้	ได้	ได้	ได้	ได้	
๙	โรงงานประกอบกิจการเกี่ยวกับเมล็ดพืชหรือหัวพืช อย่างใดอย่างหนึ่งหรือหลายอย่าง ดังต่อไปนี้																	
	(๑) การสี ฝัด หรือขัดข้าว															ได้	ได้	ได้
	(๓) การป่นหรือบดเมล็ดพืชหรือหัวพืช															ได้	ได้	ได้
	(๔) การผลิตอาหารสำเร็จรูปจากเมล็ดพืชหรือหัวพืช						ได้			ได้			ได้	ได้		ได้	ได้	
	(๖) การปอกหัวพืชหรือทำหัวพืชให้เป็นเส้น แวน หรือแห้ง														ได้	ได้	ได้	
๑๐	โรงงานประกอบกิจการเกี่ยวกับอาหารจากแป้ง อย่างใดอย่างหนึ่งหรือหลายอย่าง ดังต่อไปนี้																	
	(๑) การทำขนมปังหรือขนมเค้ก		ได้	ได้	ได้	ได้	ได้	ได้	ได้	ได้	ได้	ได้	ได้	ได้	ได้	ได้	ได้	
	(๒) การทำขนมปังกรอบหรือขนมอบแห้ง		ได้	ได้	ได้	ได้	ได้	ได้	ได้	ได้	ได้	ได้	ได้	ได้	ได้	ได้	ได้	
	(๓) การทำผลิตภัณฑ์อาหารจากแป้งเป็นเส้น เม็ด หรือชิน														ได้	ได้	ได้	
๑๑	โรงงานประกอบกิจการเกี่ยวกับน้ำตาลซึ่งทำจากอ้อย บีช หญ้าหวาน หรือพืชอื่นที่ให้ความหวานอย่างใดอย่างหนึ่งหรือหลายอย่าง ดังต่อไปนี้																	
	(๑) การทำน้ำเชื่อม															ได้	ได้	
	(๗) การทำน้ำตาลจากน้ำหวานของต้นมะพร้าว ต้นตาลโตนด หรือพืชอื่น ๆ ซึ่งมีไซอ้อย														ได้	ได้	ได้	

ลำดับที่	ประเภทหรือชนิดของโรงงาน	ที่ดินประเภท														
		พาณิชยกรรมและที่อยู่อาศัยหนาแน่นมาก			ที่อยู่อาศัยหนาแน่นปานกลาง			ที่อยู่อาศัยหนาแน่นน้อย			ชนบทและเกษตรกรรม			อนุรักษ์ชนบทและเกษตรกรรม		
		โรงงานจำพวกที่			โรงงานจำพวกที่			โรงงานจำพวกที่			โรงงานจำพวกที่			โรงงานจำพวกที่		
		๑	๒	๓	๑	๒	๓	๑	๒	๓	๑	๒	๓	๑	๒	๓
๑๒	โรงงานประกอบกิจการเกี่ยวกับชา กาแฟ โกโก้ ช็อกโกแลต หรือขนมหวาน อย่างใดอย่างหนึ่งหรือหลายอย่าง ดังต่อไปนี้															
	(๑) การทำใบชาแห้งหรือใบชาผง									ได้			ได้	ได้		ได้
	(๒) การคั่ว บด หรือป่นกาแฟหรือการทำกาแฟผง						ได้				ได้			ได้		
	(๓) การทำโกโก้ผงหรือขนมจากโกโก้					ได้				ได้			ได้	ได้		
	(๔) การทำช็อกโกแลต ช็อกโกแลตผง หรือขนมจากช็อกโกแลต					ได้				ได้			ได้	ได้		
	(๕) การทำแก๊กฮวยผง ชิงผง หรือเครื่องตีผสมชนิดผงจากพืชอื่น ๆ					ได้				ได้			ได้	ได้	ได้	ได้
	(๖) การทำมะขามอัดเม็ด มะนาวอัดเม็ด หรือผลไม้อัดเม็ด					ได้				ได้			ได้	ได้	ได้	ได้
	(๗) การเชื่อมหรือเชื่อมผลไม้หรือเปลือกผลไม้ หรือการเคลือบผลไม้หรือเปลือกผลไม้ด้วยน้ำตาล					ได้				ได้			ได้	ได้	ได้	ได้
	(๘) การอบหรือคั่วถั่วหรือเมล็ดผลไม้ (Nuts) หรือการเคลือบถั่วหรือเมล็ดผลไม้ (Nuts) ด้วยน้ำตาล					ได้				ได้			ได้	ได้	ได้	ได้
	กาแฟ โกโก้ หรือช็อกโกแลต															
	(๑๐) การทำลูกกวาดหรือทอฟฟี่					ได้				ได้			ได้	ได้		
(๑๑) การทำไอศกรีม					ได้				ได้			ได้	ได้	ได้	ได้	
๑๓	โรงงานประกอบกิจการเกี่ยวกับเครื่องปรุงหรือเครื่องประกอบอาหาร อย่างใดอย่างหนึ่งหรือหลายอย่าง ดังต่อไปนี้															
	(๖) การทำน้ำมันสลัด	ได้				ได้				ได้			ได้	ได้	ได้	ได้
	(๗) การบดหรือป่นเครื่องเทศ	ได้				ได้				ได้			ได้	ได้	ได้	ได้
	(๘) การทำพริกป่น พริกไทยป่น หรือเครื่องแกง	ได้				ได้				ได้			ได้	ได้	ได้	ได้
๑๔	โรงงานประกอบกิจการเกี่ยวกับการทำน้ำแข็ง หรือตัด ซอย บด หรือย่อยน้ำแข็ง									ได้			ได้	ได้		ได้

ลำดับที่	ประเภทหรือชนิดของโรงงาน	ที่ดินประเภท																	
		พาณิชยกรรมและที่อยู่อาศัยหนาแน่นมาก			ที่อยู่อาศัยหนาแน่นปานกลาง			ที่อยู่อาศัยหนาแน่นน้อย			ชนบทและเกษตรกรรม			อนุรักษ์ชนบทและเกษตรกรรม					
		โรงงานจำพวกที่			โรงงานจำพวกที่			โรงงานจำพวกที่			โรงงานจำพวกที่			โรงงานจำพวกที่					
		๑	๒	๓	๑	๒	๓	๑	๒	๓	๑	๒	๓	๑	๒	๓			
๑๕	โรงงานประกอบกิจการเกี่ยวกับอาหารสัตว์ อย่างใดอย่างหนึ่งหรือหลายอย่าง ดังต่อไปนี้ (๑) การทำอาหารผสมหรืออาหารสำเร็จรูปสำหรับเลี้ยงสัตว์														ได้	ได้		ได้	
๒๐	โรงงานประกอบกิจการเกี่ยวกับน้ำดื่ม เครื่องดื่มที่ไม่มีแอลกอฮอล์ น้ำอัดลม หรือน้ำแร่ อย่างใดอย่างหนึ่งหรือหลายอย่าง ดังต่อไปนี้ (๑) การทำน้ำดื่ม (๒) การทำเครื่องดื่มที่ไม่มีแอลกอฮอล์														ได้	ได้		ได้	ได้
๒๑	โรงงานประกอบกิจการเกี่ยวกับยาสูบ ยาอัด ยาเส้น ยาเคี้ยว หรือยานัตถ์ อย่างใดอย่างหนึ่งหรือหลายอย่าง ดังต่อไปนี้ (๑) การอบใบยาสูบให้แห้งหรือการรูดก้านใบยาสูบ (๓) การทำยาอัด ยาเส้น ยาเส้นปรุง หรือยาเคี้ยว (๔) การทำยานัตถ์																	ได้	ได้
๒๓	โรงงานประกอบกิจการเกี่ยวกับผลิตภัณฑ์จากสิ่งทอซึ่งมิใช่เครื่องนุ่งห่ม อย่างใดอย่างหนึ่งหรือหลายอย่าง ดังต่อไปนี้ (๑) การทำผลิตภัณฑ์จากสิ่งทอเป็นเครื่องใช้ในบ้าน (๒) การทำถุงหรือกระสอบซึ่งมิใช่ถุงหรือกระสอบพลาสติก (๓) การทำผลิตภัณฑ์จากผ้าใบ (๔) การตกแต่งหรือเย็บปักถักร้อยสิ่งทอ						ได้			ได้			ได้			ได้		ได้	ได้
๒๔	โรงงานถักผ้า ผ้าลูกไม้ หรือเครื่องนุ่งห่มด้วยด้ายหรือเส้นใย หรือพอกย้อมสีหรือแต่งสำเร็จผ้าผ้าลูกไม้ หรือเครื่องนุ่งห่มที่ถักด้วยด้ายหรือเส้นใย						ได้			ได้			ได้			ได้		ได้	ได้

ลำดับที่	ประเภทหรือชนิดของโรงงาน	ที่ดินประเภท														
		พาณิชยกรรมและที่อยู่อาศัยหนาแน่นมาก			ที่อยู่อาศัยหนาแน่นปานกลาง			ที่อยู่อาศัยหนาแน่นน้อย			ชนบทและเกษตรกรรม			อนุรักษ์ชนบทและเกษตรกรรม		
		โรงงานจำพวกที่			โรงงานจำพวกที่			โรงงานจำพวกที่			โรงงานจำพวกที่			โรงงานจำพวกที่		
		๑	๒	๓	๑	๒	๓	๑	๒	๓	๑	๒	๓	๑	๒	๓
๒๕	โรงงานผลิตเส้นหรือพรมด้วยวิธีทอ สาน ถัก หรือผูกให้เป็นปูซึ่งมีใช้เส้นหรือพรมที่ทำด้วยยางหรือพลาสติกหรือพรมน้ำมัน				ได้			ได้			ได้	ได้		ได้	ได้	
๒๖	โรงงานประกอบกิจการเกี่ยวกับเชือก ตาข่าย แห หรืออวน อย่างใดอย่างหนึ่งหรือหลายอย่างดังต่อไปนี้ (๑) การผลิตเชือก (๒) การผลิต ประกอบ หรือซ่อมแซมตาข่าย แห หรืออวน และรวมถึงชิ้นส่วนหรืออุปกรณ์ของผลิตภัณฑ์ดังกล่าว										ได้			ได้	ได้	
๒๘	โรงงานประกอบกิจการเกี่ยวกับเครื่องแต่งกายซึ่งมีใช้รองเท้า อย่างใดอย่างหนึ่งหรือหลายอย่างดังต่อไปนี้ (๑) การตัดหรือเย็บเครื่องนุ่งห่ม เข็มขัด ผ้าเช็ดหน้า ผ้าพันคอ เนกไท หูกระต่าย ปลอกแขน ถุงมือ ถุงเท้าจากผ้า หนังสัตว์ ขนสัตว์ หรือวัสดุอื่น (๒) การทำหมวก				ได้			ได้			ได้	ได้		ได้	ได้	
๓๓	โรงงานผลิตรองเท้าหรือชิ้นส่วนของรองเท้าซึ่งมีได้ทำจากไม้ ยางอบแข็ง ยางอัดเข้ารูปหรือพลาสติกอัดเข้ารูป							ได้			ได้	ได้		ได้	ได้	
๓๔	โรงงานประกอบกิจการเกี่ยวกับไม้ อย่างใดอย่างหนึ่งหรือหลายอย่าง ดังต่อไปนี้ (๑) การเลื่อย ไซ ขอย เสา ร่อง หรือการแปรรูปไม้ด้วยวิธีอื่นที่คล้ายคลึงกัน (๒) การทำวงกบ ขอบประตู ขอบหน้าต่าง บานหน้าต่าง บานประตู หรือส่วนประกอบที่ทำด้วยไม้ของอาคาร														ได้	
															ได้	ได้

ลำดับที่	ประเภทหรือชนิดของโรงงาน	ที่ดินประเภท														
		พาณิชยกรรมและที่อยู่อาศัยหนาแน่นมาก			ที่อยู่อาศัยหนาแน่นปานกลาง			ที่อยู่อาศัยหนาแน่นน้อย			ชนบทและเกษตรกรรม			อนุรักษ์ชนบทและเกษตรกรรม		
		โรงงานจำพวกที่			โรงงานจำพวกที่			โรงงานจำพวกที่			โรงงานจำพวกที่			โรงงานจำพวกที่		
		๑	๒	๓	๑	๒	๓	๑	๒	๓	๑	๒	๓	๑	๒	๓
๓๕	โรงงานผลิตภาชนะบรรจุหรือเครื่องใช้จากไม้ไผ่ หวาย ฟาง อ้อ กก หรือผักตบชวา				ได้			ได้	ได้		ได้	ได้	ได้	ได้	ได้	ได้
๓๖	โรงงานประกอบกิจการเกี่ยวกับผลิตภัณฑ์จากไม้หรือไม้ก๊อก ใดๆอย่างหนึ่งหรือหลายอย่างดังต่อไปนี้															
	(๑) การทำภาชนะบรรจุ เครื่องมือ หรือเครื่องใช้จากไม้ และรวมถึงชิ้นส่วนของผลิตภัณฑ์ดังกล่าว												ได้			ได้
	(๒) การทำรองเท้า ชิ้นส่วนของรองเท้า หรือหุ้มรองเท้าจากไม้												ได้			
	(๓) การแกะสลักไม้				ได้			ได้	ได้		ได้	ได้	ได้	ได้	ได้	
	(๔) การทำกรอบรูปหรือกรอบกระจกจากไม้												ได้			ได้
(๕) การทำผลิตภัณฑ์จากไม้ก๊อก				ได้			ได้	ได้		ได้	ได้					
๓๗	โรงงานทำเครื่องเรือนหรือเครื่องตกแต่งภายในอาคารจากไม้ แก้ว ยาง หรือโลหะอื่นซึ่งมีใช้เครื่องเรือนหรือเครื่องตกแต่งภายในอาคารจากพลาสติกอัดเข้ารูป และรวมถึงชิ้นส่วนของผลิตภัณฑ์ดังกล่าว												ได้			ได้
๔๑	โรงงานประกอบกิจการเกี่ยวกับ															
	(๑) การพิมพ์ การทำแม่พิมพ์เอกสาร การเย็บเล่ม ทำปก หรือตกแต่งสิ่งพิมพ์	ได้			ได้			ได้	ได้	ได้	ได้	ได้	ได้	ได้	ได้	
(๒) การทำแม่พิมพ์โลหะ												ได้				
๔๓	โรงงานประกอบกิจการเกี่ยวกับปุ๋ย หรือสารป้องกันหรือกำจัดศัตรูพืชหรือสัตว์ (Pesticides) ใดๆอย่างหนึ่งหรือหลายอย่าง ดังต่อไปนี้															
	(๒) การเก็บรักษาหรือแบ่งบรรจุปุ๋ย หรือสารป้องกันหรือกำจัดศัตรูพืชหรือสัตว์												ได้			ได้
	(๓) การบดดินหรือการเตรียมวัสดุอื่นเพื่อผสมทำปุ๋ย หรือสารป้องกันหรือกำจัดศัตรูพืช หรือสัตว์												ได้			ได้
๕๕	โรงงานผลิตผลิตภัณฑ์เครื่องกระเบื้องเคลือบ เครื่องปั้นดินเผา หรือเครื่องดินเผา และรวมถึงการเตรียมวัสดุเพื่อการดังกล่าว				ได้			ได้	ได้		ได้	ได้		ได้	ได้	

ลำดับที่	ประเภทหรือชนิดของโรงงาน	ที่ดินประเภท														
		พาณิชยกรรมและที่อยู่อาศัยหนาแน่นมาก			ที่อยู่อาศัยหนาแน่นปานกลาง			ที่อยู่อาศัยหนาแน่นน้อย			ชนบทและเกษตรกรรม			อนุรักษ์ชนบทและเกษตรกรรม		
		โรงงานจำพวกที่			โรงงานจำพวกที่			โรงงานจำพวกที่			โรงงานจำพวกที่			โรงงานจำพวกที่		
		๑	๒	๓	๑	๒	๓	๑	๒	๓	๑	๒	๓	๑	๒	๓
๕๖	โรงงานผลิตอิฐ กระเบื้อง หรือท่อสำหรับใช้ในการก่อสร้างเข้าหาลอมโลหะ กระเบื้องประดับ (Architectural Terracotta) รองในเตาไฟ ท่อหรือยอดปล่องไฟ หรือวัตถุทนไฟจากดินเหนียว										ได้	ได้	ได้	ได้	ได้	ได้
๕๗	โรงงานประกอบกิจการเกี่ยวกับซีเมนต์ ปูนขาว หรือปูนปลาสเตอร์ อย่างใดอย่างหนึ่งหรือหลายอย่าง ดังต่อไปนี้															
	(๒) การลำเลียงซีเมนต์ ปูนขาว หรือปูนปลาสเตอร์ด้วยระบบสายพานลำเลียงหรือระบบท่อลม												ได้			
๕๘	(๓) การผสมซีเมนต์ ปูนขาว หรือปูนปลาสเตอร์ อย่างใดอย่างหนึ่งหรือหลายอย่างเข้าด้วยกัน หรือการผสมซีเมนต์ ปูนขาว หรือปูนปลาสเตอร์ อย่างใดอย่างหนึ่งหรือหลายอย่าง เข้าด้วยกันวัสดุอื่น												ได้			
	โรงงานประกอบกิจการเกี่ยวกับผลิตภัณฑ์โลหะ อย่างใดอย่างหนึ่งหรือหลายอย่าง ดังต่อไปนี้												ได้	ได้		ได้
๖๑	(๑) การทำผลิตภัณฑ์คอนกรีต ผลิตภัณฑ์คอนกรีตผสม ผลิตภัณฑ์ยิปซัม หรือผลิตภัณฑ์ปูนปลาสเตอร์															
	โรงงานผลิต ตบแต่ง ตัดแปลง หรือซ่อมแซมเครื่องมือหรือเครื่องใช้ที่ทำด้วยเหล็กหรือเหล็กกล้า และรวมถึงส่วนประกอบหรืออุปกรณ์ของเครื่องมือหรือเครื่องใช้ดังกล่าว	ได้			ได้			ได้								
๖๒	โรงงานผลิต ตบแต่ง ตัดแปลง หรือซ่อมแซมเครื่องเรือนหรือเครื่องตกแต่งภายในอาคารที่ทำจากโลหะ หรือโลหะเป็นส่วนใหญ่ และรวมถึงส่วนประกอบหรืออุปกรณ์ของเครื่องเรือนหรือเครื่องตกแต่ง ดังกล่าว	ได้			ได้			ได้			ได้	ได้		ได้	ได้	
	โรงงานประกอบกิจการเกี่ยวกับผลิตภัณฑ์โลหะสำหรับใช้ในการก่อสร้างหรือติดตั้ง อย่างใดอย่างหนึ่ง หรือหลายอย่าง ดังต่อไปนี้															
๖๓	(๒) การทำส่วนประกอบสำหรับใช้ในการก่อสร้างอาคาร						ได้			ได้	ได้	ได้	ได้	ได้	ได้	ได้
	โรงงานประกอบกิจการเกี่ยวกับผลิตภัณฑ์โลหะ อย่างใดอย่างหนึ่งหรือหลายอย่าง ดังต่อไปนี้															
๖๔	(๑) การทำภาชนะบรรจุ												ได้	ได้	ได้	ได้
	(๑๒) การตัด ทุบ หรือมันโลหะ												ได้		ได้	

ลำดับที่	ประเภทหรือชนิดของโรงงาน	ที่ดินประเภท														
		พาณิชยกรรมและที่อยู่อาศัยหนาแน่นมาก			ที่อยู่อาศัยหนาแน่นปานกลาง			ที่อยู่อาศัยหนาแน่นน้อย			ชนบทและเกษตรกรรม			อนุรักษ์ชนบทและเกษตรกรรม		
		โรงงานจำพวกที่			โรงงานจำพวกที่			โรงงานจำพวกที่			โรงงานจำพวกที่			โรงงานจำพวกที่		
		๑	๒	๓	๑	๒	๓	๑	๒	๓	๑	๒	๓	๑	๒	๓
	(๑๓) การกลึง เจาะ คว้าน กัด ไส เจียน หรือเชื่อมโลหะทั่วไป					ได้	ได้		ได้	ได้		ได้	ได้		ได้	ได้
๖๕	โรงงานผลิต ประกอบ ดัดแปลง หรือซ่อมแซมเครื่องยนต์ เครื่องกังหัน และรวมถึงส่วนประกอบหรืออุปกรณ์ของเครื่องยนต์หรือเครื่องกังหันดังกล่าว								ได้	ได้		ได้	ได้	ได้	ได้	ได้
๖๖	โรงงานผลิต ประกอบ ดัดแปลง หรือซ่อมแซมเครื่องจักรสำหรับใช้ในการกลึงหรือการเลียงสัตว์ และรวมถึงส่วนประกอบหรืออุปกรณ์ของเครื่องจักรดังกล่าว								ได้	ได้		ได้	ได้	ได้	ได้	ได้
๖๙	โรงงานผลิต ประกอบ ดัดแปลง หรือซ่อมแซมเครื่องคำนวณ เครื่องทำบัญชี เครื่องจักรสำหรับระบบบัตรเจาะ เครื่องจักรสำหรับใช้ในการคำนวณชนิดดิจิทัลหรือชนิดอนาล็อก หรือเครื่องอิเล็กทรอนิกส์สำหรับปฏิบัติกับข้อมูลที่เกี่ยวข้องกันหรืออุปกรณ์ (Digital or Analog Computers or Associated Electronic Data Processing Equipment or Accessories) เครื่องรวมราคาของขาย (Cash Registers) เครื่องพิมพ์ดีด เครื่องชั่งซึ่งมีใช้เครื่องชั่งที่ใช้ในห้องทดลองวิทยาศาสตร์ เครื่องอัดสำเนาซึ่งมีใช้เครื่องอัดสำเนาด้วยการถ่ายภาพ และรวมถึงส่วนประกอบหรืออุปกรณ์ของผลิตภัณฑ์ดังกล่าว	ได้			ได้			ได้	ได้		ได้	ได้	ได้			
๗๐	โรงงานผลิต ประกอบ ดัดแปลง หรือซ่อมแซมเครื่องสูบน้ำ เครื่องอัดอากาศหรือก๊าซ เครื่องเป่าลม เครื่องปรับหรือถ่ายเทอากาศ เครื่องโปรยน้ำดับไฟ ตู้เย็นหรือเครื่องประกอบตู้เย็น เครื่องขายสินค้าอัตโนมัติ เครื่องล้าง ชัก ชักแห้ง หรือรีดผ้า เครื่องเย็บ เครื่องส่งกำลังกล เครื่องยก ปั่นจั่น ลิฟต์ บันไดเลื่อน รถบรรทุก รถแทรกเตอร์ รถพ่วงสำหรับใช้ในการอุตสาหกรรม รถยกซ้อนของ (Stackers) เต้าไฟหรือเตาอบสำหรับใช้ในการอุตสาหกรรมหรือสำหรับใช้ในบ้านแต่ผลิตภัณฑ์นั้นต้องไม่ใช่พลังงานไฟฟ้า และรวมถึงส่วนประกอบหรืออุปกรณ์ของผลิตภัณฑ์ดังกล่าว								ได้			ได้	ได้			
๗๑	โรงงานผลิต ประกอบ ดัดแปลง หรือซ่อมแซมเครื่องจักรหรือผลิตภัณฑ์ที่ระบุไว้ในลำดับที่ ๗๐ เฉพาะที่ใช้ไฟฟ้า เครื่องยนต์ไฟฟ้า เครื่องกำเนิดไฟฟ้า หม้อแปลงแรงไฟฟ้า เครื่องสับหรือบังคับไฟฟ้า เครื่องใช้สำหรับแผงไฟฟ้า เครื่องเปลี่ยนทางไฟฟ้า เครื่องส่งหรือจำหน่ายไฟฟ้า เครื่องสำหรับใช้บังคับไฟฟ้า หรือเครื่องเชื่อมไฟฟ้า				ได้			ได้			ได้	ได้				

ลำดับที่	ประเภทหรือชนิดของโรงงาน	ที่ดินประเภท														
		พาณิชยกรรมและที่อยู่อาศัยหนาแน่นมาก			ที่อยู่อาศัยหนาแน่นปานกลาง			ที่อยู่อาศัยหนาแน่นน้อย			ชนบทและเกษตรกรรม			อนุรักษ์ชนบทและเกษตรกรรม		
		โรงงานจำพวกที่			โรงงานจำพวกที่			โรงงานจำพวกที่			โรงงานจำพวกที่			โรงงานจำพวกที่		
		๑	๒	๓	๑	๒	๓	๑	๒	๓	๑	๒	๓	๑	๒	๓
๗๒	โรงงานผลิต ประกอบ ดัดแปลง หรือซ่อมแซมเครื่องรับวิทยุ เครื่องรับโทรทัศน์ เครื่องกระจายเสียง หรือบันทึกเสียง เครื่องเล่นแผ่นเสียง เครื่องบันทึกคำบอก เครื่องบันทึกเสียงด้วยเทป เครื่องเล่นหรือเครื่องบันทึกแถบภาพ (วิดีโอ) แผ่นเสียง เทปแม่เหล็กที่ได้บันทึกเสียงแล้ว เครื่องโทรศัพท์หรือโทรเลขชนิดมีสายหรือไม่มีสาย เครื่องส่งวิทยุ เครื่องส่งโทรทัศน์ เครื่องรับส่งสัญญาณหรือจับสัญญาณ เครื่องเรดาร์ ผลิตภัณฑ์ที่เป็นตัวกึ่งนำหรือตัวกึ่งนำชนิดไวที่เกี่ยวข้อ (Semi - Conductor or Related Sensitive Semi - Conductor Devices) คาปาซิเตอร์หรือคอนเดนเซอร์อิเล็กทรอนิกส์ชนิดคงที่หรือเปลี่ยนแปลงได้ (Fixed or Variable Electronic Capacitors or Condensers) เครื่องหรือหลอดเรดิโอกราฟ เครื่องหรือหลอดฟลูโรสโคป หรือเครื่องหรือหลอดเอกซเรย์ และรวมถึงการผลิตอุปกรณ์หรือชิ้นส่วนสำหรับใช้กับเครื่องอิเล็กทรอนิกส์ดังกล่าว	ได้			ได้			ได้	ได้		ได้	ได้				
๗๕	โรงงานประกอบกิจการเกี่ยวกับเรือ อย่างใดอย่างหนึ่งหรือหลายอย่าง ดังต่อไปนี้ (๒) การทำชิ้นส่วนพิเศษสำหรับเรือหรือเครื่องยนต์เรือ				ได้			ได้			ได้	ได้				
๗๗	โรงงานประกอบกิจการเกี่ยวกับรถยนต์หรือรถพ่วง อย่างใดอย่างหนึ่งหรือหลายอย่าง ดังต่อไปนี้ (๑) การสร้าง ประกอบ ดัดแปลง หรือเปลี่ยนแปลงสภาพรถยนต์หรือรถพ่วง (๒) การทำชิ้นส่วนพิเศษหรืออุปกรณ์สำหรับรถยนต์หรือรถพ่วง											ได้	ได้	ได้	ได้	
๗๘	โรงงานประกอบกิจการเกี่ยวกับจักรยานยนต์ จักรยานสามล้อ หรือจักรยานสองล้อ อย่างใดอย่างหนึ่งหรือหลายอย่าง ดังต่อไปนี้ (๑) การสร้าง ประกอบ ดัดแปลง หรือเปลี่ยนแปลงสภาพจักรยานยนต์ จักรยานสามล้อ หรือจักรยานสองล้อ (๒) การทำชิ้นส่วนพิเศษหรืออุปกรณ์สำหรับจักรยานยนต์ จักรยานสามล้อ หรือจักรยานสองล้อ				ได้			ได้			ได้	ได้	ได้	ได้	ได้	
					ได้			ได้			ได้	ได้	ได้	ได้	ได้	

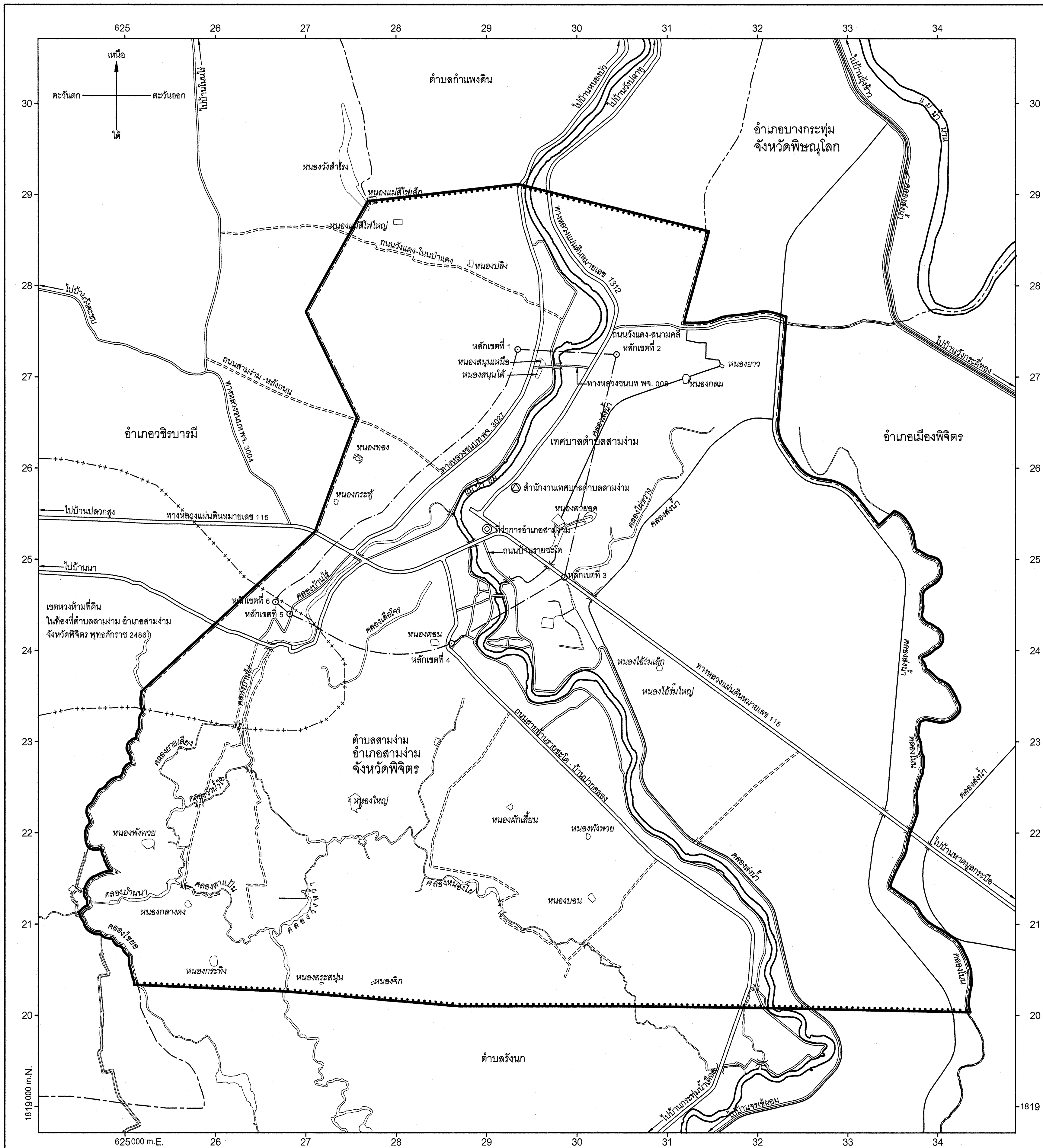
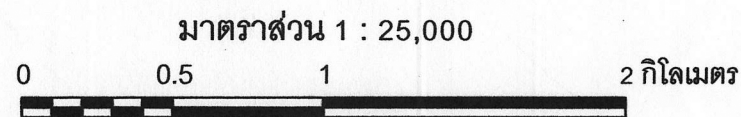
ลำดับที่	ประเภทหรือชนิดของโรงงาน	ที่ดินประเภท																	
		พาณิชยกรรมและที่อยู่อาศัยหนาแน่นมาก			ที่อยู่อาศัยหนาแน่นปานกลาง			ที่อยู่อาศัยหนาแน่นน้อย			ชนบทและเกษตรกรรม			อนุรักษ์ชนบทและเกษตรกรรม					
		โรงงานจำพวกที่			โรงงานจำพวกที่			โรงงานจำพวกที่			โรงงานจำพวกที่			โรงงานจำพวกที่					
		๑	๒	๓	๑	๒	๓	๑	๒	๓	๑	๒	๓	๑	๒	๓			
๘๐	โรงงานผลิต ประกอบ ดัดแปลง หรือซ่อมแซมล้อเลื่อนที่ขับเคลื่อนด้วยแรงคนหรือสัตว์ซึ่งมิใช่จักรยาน และรวมถึงส่วนประกอบหรืออุปกรณ์ของผลิตภัณฑ์ดังกล่าว										ได้			ได้	ได้	ได้	ได้	ได้	ได้
๘๔	โรงงานประกอบกิจการเกี่ยวกับเพชร พลอย ทอง เงิน นาก หรืออัญมณี อย่างใดอย่างหนึ่งหรือหลายอย่าง ดังต่อไปนี้																		
	(๑) การทำเครื่องประดับโดยใช้เพชร พลอย ไข่มุก ทองคำ ทองขาว เงิน นาก หรืออัญมณี	ได้			ได้			ได้	ได้	ได้	ได้	ได้	ได้	ได้	ได้	ได้			
	(๒) การทำเครื่องใช้ด้วยทองคำ ทองขาว เงิน นาก หรือกะไหล่ทอง หรือโลหะที่มีค่า	ได้			ได้			ได้	ได้	ได้	ได้	ได้	ได้	ได้	ได้	ได้			
	(๓) การตัด เจียรไน หรือขัดเพชร พลอย หรืออัญมณี	ได้			ได้			ได้	ได้	ได้	ได้	ได้	ได้	ได้	ได้	ได้			
	(๕) การทำดวงตราหรือเหรียญตราของเครื่องราชอิสริยาภรณ์หรือเหรียญอื่น															ได้			
๘๗	โรงงานประกอบกิจการเกี่ยวกับเครื่องเล่น เครื่องมือ หรือเครื่องใช้ที่มีได้ระบุไว้ในลำดับอื่นอย่างใดอย่างหนึ่งหรือหลายอย่าง ดังต่อไปนี้																		
	(๑) การทำเครื่องเล่น										ได้			ได้	ได้	ได้	ได้	ได้	
	(๒) การทำเครื่องเขียนหรือเครื่องวาดภาพ										ได้			ได้	ได้	ได้	ได้	ได้	
	(๓) การทำเครื่องเพชรหรือพลอยหรือเครื่องประดับสำหรับการแสดง										ได้	ได้		ได้	ได้	ได้	ได้	ได้	
	(๔) การทำร่ม ไม้ถือขนนก ดอกไม้เทียม ซิป กระดุม ไม้กวาด แปรง ตะเกียง เป้ตะเกียงหรือไฟฟ้า กล้องสุบยาหรือกล้องบุหรี กั้นกรองบุหรี หรือไฟแช็ก						ได้				ได้	ได้		ได้	ได้	ได้	ได้	ได้	
	(๕) การทำป้าย ตรา เครื่องหมาย ป้ายติดของ หรือเครื่องโฆษณาสินค้า ตราโลหะหรืออย่างแม่พิมพ์ลายฉลุ (Stencils)	ได้			ได้			ได้	ได้		ได้	ได้		ได้	ได้	ได้	ได้	ได้	
	(๖) การทำแหคกลมผม ข้องผม หรือผมปลอม						ได้				ได้			ได้	ได้	ได้	ได้	ได้	

ลำดับที่	ประเภทหรือชนิดของโรงงาน	ที่ดินประเภท														
		พาณิชยกรรมและที่อยู่อาศัยหนาแน่นมาก			ที่อยู่อาศัยหนาแน่นปานกลาง			ที่อยู่อาศัยหนาแน่นน้อย			ชนบทและเกษตรกรรม			อนุรักษ์ชนบทและเกษตรกรรม		
		โรงงานจำพวกที่			โรงงานจำพวกที่			โรงงานจำพวกที่			โรงงานจำพวกที่			โรงงานจำพวกที่		
		๑	๒	๓	๑	๒	๓	๑	๒	๓	๑	๒	๓	๑	๒	๓
๘๘	โรงงานผลิตพลังงานไฟฟ้าอย่างใดอย่างหนึ่ง หรือหลายอย่าง ดังต่อไปนี้ (๑) การผลิตพลังงานไฟฟ้าจากพลังงานแสงอาทิตย์ ยกเว้นที่ติดตั้งบนหลังคา าดาดฟ้า หรือส่วนหนึ่งส่วนใดบนอาคาร ซึ่งบุคคลอาจเข้าอยู่หรือใช้สอยได้โดยมีขนาดกำลังการผลิตติดตั้งสูงสุดรวมกันของแผงเซลล์แสงอาทิตย์ไม่เกิน ๑,๐๐๐ กิโลวัตต์															ได้
๙๐	โรงงานจัดหาน้ำ ทำน้ำให้บริสุทธิ์ หรือจำหน่ายน้ำไปยังอาคารหรือโรงงานอุตสาหกรรม															ได้
๙๑	โรงงานบรรจุสินค้าในภาชนะโดยไม่มีการผลิต อย่างใดอย่างหนึ่งหรือหลายอย่าง ดังต่อไปนี้ (๑) การบรรจุสินค้าทั่วไป									ได้				ได้	ได้	ได้
	(๒) การบรรจุก๊าซ แต่ไม่รวมถึงการบรรจุก๊าซที่เป็นน้ำมันเชื้อเพลิงตามกฎหมายว่าด้วยการควบคุม น้ำมันเชื้อเพลิง															ได้
๙๒	โรงงานห้องเย็น						ได้			ได้				ได้	ได้	ได้
๙๓	โรงงานซ่อมรองเท้าหรือเครื่องหนัง						ได้			ได้				ได้		
๙๔	โรงงานซ่อมเครื่องมือไฟฟ้าหรือเครื่องใช้ไฟฟ้าสำหรับใช้ในบ้านหรือใช้ประจำตัว						ได้			ได้				ได้		
๙๕	โรงงานประกอบกิจการเกี่ยวกับยานที่ขับเคลื่อนด้วยเครื่องยนต์ รถพ่วง จักรยานสามล้อ จักรยานสองล้อ หรือส่วนประกอบของยานดังกล่าว อย่างใดอย่างหนึ่งหรือหลายอย่าง ดังต่อไปนี้ (๑) การซ่อมแซมยานที่ขับเคลื่อนด้วยเครื่องยนต์หรือส่วนประกอบของยานดังกล่าว												ได้			ได้
	(๒) การซ่อมแซมรถพ่วง จักรยานสามล้อ จักรยานสองล้อ หรือส่วนประกอบของยานดังกล่าว												ได้			ได้
	(๓) การพ่นสีกันสนิมยานที่ขับเคลื่อนด้วยเครื่องยนต์												ได้			ได้
	(๔) การล้างหรืออัดฉีดยานที่ขับเคลื่อนด้วยเครื่องยนต์						ได้			ได้			ได้			ได้
๙๖	โรงงานซ่อมนาฬิกา เครื่องวัดเวลา หรือเครื่องประดับที่ทำด้วยเพชร พลอย ทองคำ ทองขาว เงิน นาก หรืออัญมณี									ได้						ได้

ลำดับที่	ประเภทหรือชนิดของโรงงาน	ที่ดินประเภท														
		พาณิชยกรรมและที่อยู่อาศัยหนาแน่นมาก			ที่อยู่อาศัยหนาแน่นปานกลาง			ที่อยู่อาศัยหนาแน่นน้อย			ชนบทและเกษตรกรรม			อนุรักษ์ชนบทและเกษตรกรรม		
		โรงงานจำพวกที่			โรงงานจำพวกที่			โรงงานจำพวกที่			โรงงานจำพวกที่			โรงงานจำพวกที่		
		๑	๒	๓	๑	๒	๓	๑	๒	๓	๑	๒	๓	๑	๒	๓
๔๗	โรงงานซ่อมผลิตภัณฑ์ที่มีได้ระบุงการซ่อมไว้ในลำดับใด							ได้			ได้	ได้	ได้	ได้		
๔๘	โรงงานซักรีด ซักแห้ง ซักพอก รีด อัด หรือย้อมผ้า เครื่องนุ่งห่ม พรม หรือขนสัตว์	ได้			ได้			ได้	ได้		ได้	ได้	ได้			
๑๐๗	โรงงานผลิตแผ่นซีดี (ผลิตภัณฑ์ที่ใช้สำหรับบันทึกข้อมูล เสียง หรือภาพในรูปของอิเล็กทรอนิกส์ และสามารถอ่านได้โดยใช้เครื่องมือที่อาศัยแหล่งแสงที่มีกำลังสูง เช่น แสงเลเซอร์) แผ่นเสียง แถบบันทึกภาพ แถบบันทึกเสียง และแถบบันทึกภาพและเสียง ทั้งนี้ ไม่ว่าจะอยู่ในรูปของผลิตภัณฑ์ที่ได้มีการบันทึกข้อมูลไว้แล้ว หรือมีการบันทึกซ้ำได้อีกหรือยังมิได้มีการบันทึกข้อมูล												ได้			

หมายเหตุ ลำดับที่ หมายถึง ลำดับที่ตามกฎหมายว่าด้วยโรงงาน
 ได้ หมายถึง สามารถประกอบกิจการโรงงานได้ภายใต้บังคับของกฎหมายว่าด้วยโรงงาน
 โรงงานจำพวกที่ หมายถึง จำพวกโรงงานตามกฎหมายว่าด้วยโรงงาน

แผนที่ทำยุทธกระทรวง
ให้ใช้บังคับผังเมืองรวมชุมชนสามง่าม จังหวัดพิจิตร
พ.ศ. 2562



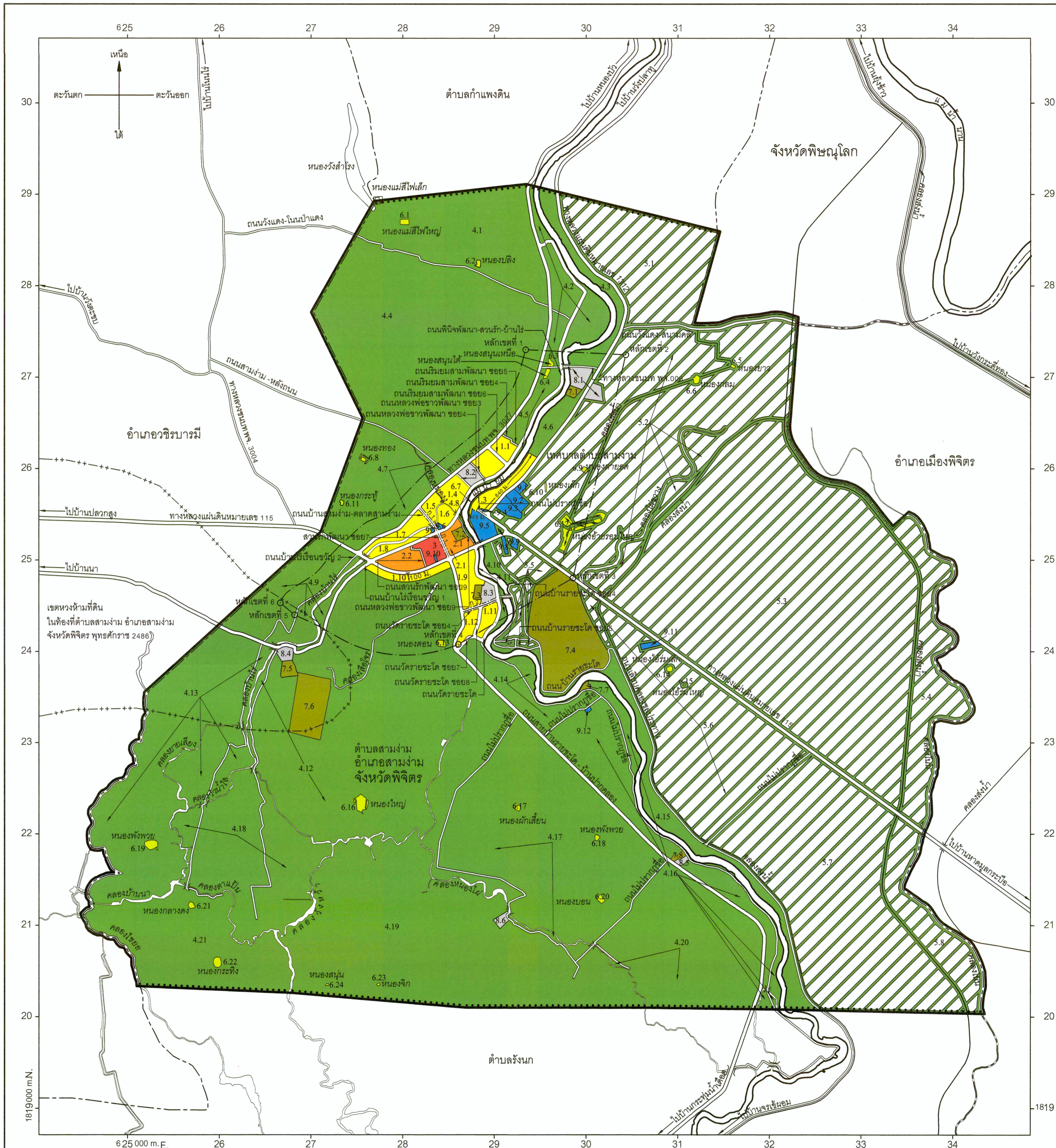
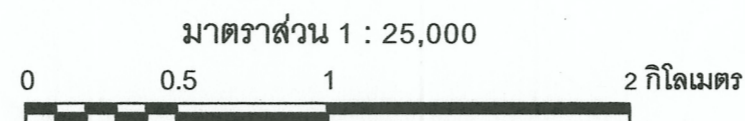
- เครื่องหมาย**
- แนวเขตผังเมืองรวม
 - เขตจังหวัด
 - เขตอำเภอ เขตกิ่งอำเภอ
 - เขตตำบล เขตองค์การบริหารส่วนตำบล
 - เขตเทศบาล
 - แนวเขตป่าสงวนแห่งชาติ แนวเขตอุทยานแห่งชาติ
 - แนวเขตวนอุทยาน แนวเขตรักษาพันธุ์สัตว์ป่า
 - ทางหลวง ถนน ขยาย
 - ถนนลูกรัง พื้นถนนอ่อน
 - สะพาน
 - แม่น้ำ คลอง ห้วย
 - อ่างเก็บน้ำ หนอง บึง
 - คลองส่งน้ำ คลองระบายน้ำ
 - ที่ว่าการอำเภอ
 - สถานที่ราชการ

ผังเมืองรวมชุมชนสามง่าม จังหวัดพิจิตร

.....
 (นางสาวธิดารัตน์ พิณจิรวงศ์)
 นักผังเมืองชำนาญการพิเศษ รักษาการแทน
 ผู้อำนวยการสำนักผังเมืองรวมและผังเมืองเฉพาะ

.....
 (นายสมชาย เมธวัชรินทร์)
 รองอธิบดี รักษาการแทน
 อธิบดีกรมโยธาธิการและผังเมือง

แผนผังกำหนดการใช้ประโยชน์ที่ดินตามที่ได้จำแนกประเภทท้ายกฎกระทรวง
ให้ใช้บังคับผังเมืองรวมชุมชนสามง่าม จังหวัดพิจิตร
พ.ศ. 2562



เครื่องหมาย

- แนวเขตผังเมืองรวม
- เขตจังหวัด
- เขตอำเภอ เขตกิ่งอำเภอ
- เขตตำบล เขตองค์การบริหารส่วนตำบล
- เขตเทศบาล
- แนวเขตป่าสงวนแห่งชาติ แนวเขตอุทยานแห่งชาติ
- แนวเขตวนอุทยาน แนวเขตรักษาพันธุ์สัตว์ป่า
- ถนนเดิม
- ถนนเดิมขยาย
- ถนนโครงการ
- สะพาน
- แม่น้ำ คลอง ห้วย
- อ่างเก็บน้ำ หนอง บึง
- คลองส่งน้ำ คลองระบายน้ำ
- ม. เมตร

1. เขตสีเหลือง
2. เขตสีส้ม
3. เขตสีแดง
4. เขตสีเขียว
5. เขตสีชาวมีกรอบและเส้นทแยงสีเขียว
6. เขตสีเขียวอ่อน
7. เขตสีเขียวออกก
8. เขตสีเทาอ่อน
9. เขตสีน้ำเงิน

- ที่ดินประเภทที่อยู่อาศัยหนาแน่นน้อย
- ที่ดินประเภทที่อยู่อาศัยหนาแน่นปานกลาง
- ที่ดินประเภทพาณิชยกรรมและที่อยู่อาศัยหนาแน่นมาก
- ที่ดินประเภทชนบทและเกษตรกรรม
- ที่ดินประเภทอนุรักษ์ชนบทและเกษตรกรรม
- ที่ดินประเภทที่โล่งเพื่อนันทนาการและการรักษาคุณภาพสิ่งแวดล้อม
- ที่ดินประเภทสถานับการศึกษา
- ที่ดินประเภทสถานับศาสนา
- ที่ดินประเภทสถานับราชการ การสาธารณสุขและสาธารณูปการ

ผังเมืองรวมชุมชนสามง่าม จังหวัดพิจิตร

.....
(นางสาวอิศรารัตน์ พินิจจิรวงศ์)
นักผังเมืองชำนาญการพิเศษ วิชาการราชการแทน
ผู้อำนวยการสำนักผังเมืองรวมและผังเมืองเฉพาะ

.....
(นายสมชาย เมธาวัฒนากรกุล)
รองอธิบดี วิชาการราชการแทน
อธิบดีกรมโยธาธิการและผังเมือง

รายการประกอบแผนผังกำหนดการใช้ประโยชน์ที่ดินตามที่ได้จำแนกประเภทท้ายกฎกระทรวง

ให้ใช้บังคับผังเมืองรวมชุมชนสามง่าม จังหวัดพิจิตร

พ.ศ. ๒๕๖๒

การใช้ประโยชน์ที่ดินให้เป็นไปตามแผนผังกำหนดการใช้ประโยชน์ที่ดินตามที่ได้จำแนกประเภทท้ายกฎกระทรวง ตามที่กำหนดไว้ในข้อ ๕ คือ

๑. ที่ดินในบริเวณหมายเลข ๑.๑ ถึงหมายเลข ๑.๑๒ ที่กำหนดไว้เป็นสีเหลือง ให้เป็นที่ดินประเภทที่อยู่อาศัยหนาแน่นน้อย มีรายการดังต่อไปนี้

๑.๑ ด้านเหนือ จดถนนริมยมสามพัฒนา ซอย ๔ ฟากใต้ และถนนริมยมสามพัฒนา ซอย ๕ ฟากใต้

ด้านตะวันออก

จดถนนพินิจพัฒนา - สวนรัก - บ้านไร่ ฟากตะวันตก

ด้านใต้

จดถนนริมยมสามพัฒนา ซอย ๖ ฟากเหนือ

ด้านตะวันตก

จดทางหลวงชนบท พจ. ๓๐๒๗ ฟากตะวันออก

๑.๒ ด้านเหนือ

จดถนนริมยมสามพัฒนา ซอย ๖ ฟากใต้

ด้านตะวันออก

จดถนนพินิจพัฒนา - สวนรัก - บ้านไร่ ฟากตะวันตก

ด้านใต้

จดถนนหลวงพ่อชาวพัฒนา ซอย ๓ ฟากเหนือ

ด้านตะวันตก

จดทางหลวงชนบท พจ. ๓๐๒๗ ฟากตะวันออก

๑.๓ ด้านเหนือ

จดเส้นตั้งฉากกับทางหลวงแผ่นดินหมายเลข ๑๓๑๒

ฟากตะวันตก ที่จุดซึ่งอยู่ห่างจากถนนไม่ปรากฏชื่อบรรจบกับทางหลวงแผ่นดินหมายเลข ๑๓๑๒ ไปทางทิศตะวันออกเฉียงเหนือตามแนวทางหลวงแผ่นดินหมายเลข ๑๓๑๒ เป็นระยะ ๘๔๐ เมตร

ด้านตะวันออก

จดทางหลวงแผ่นดินหมายเลข ๑๓๑๒ ฟากตะวันตก

ด้านใต้

จดสำนักงานสาธารณสุขอำเภอสามง่าม ถนนไม่ปรากฏชื่อ

ฟากเหนือ ที่ว่าการอำเภอสามง่าม สำนักงานพัฒนาชุมชนอำเภอสามง่าม สำนักงานที่ดินจังหวัดพิจิตร สาขาสามง่าม และสถานีตำรวจภูธรสามง่าม

ด้านตะวันตก

จดเส้นขนานระยะ ๑๕ เมตร กับริมฝั่งแม่น้ำยม ฝั่งตะวันออก

๑.๔ ด้านเหนือ

จดถนนหลวงพ่อชาวพัฒนา ซอย ๔ ฟากใต้

ด้านตะวันออก

จดถนนพินิจพัฒนา - สวนรัก - บ้านไร่ ฟากตะวันตก

ด้านใต้

จดคลองหนองงู ฝั่งเหนือ

ด้านตะวันตก

จดทางหลวงชนบท พจ. ๓๐๒๗ ฟากตะวันออก

๑.๕	ด้านเหนือ ด้านตะวันออก ด้านใต้ ด้านตะวันตก	จดคลองหนองงู ฝั่งใต้ จดคลองบ้านไร่ ฝั่งตะวันตก จดถนนสาย ก ๑ ฟากเหนือ จดทางหลวงชนบท พจ. ๓๐๒๗ ฟากตะวันออก
๑.๖	ด้านเหนือ ด้านตะวันออก ด้านใต้ ด้านตะวันตก	จดคลองหนองงู ฝั่งใต้ จดถนนพินิจพัฒนา - สวนรัก - บ้านไร่ ฟากตะวันตก จดตลาดเทศบาลตำบลสามง่าม จดคลองบ้านไร่ ฝั่งตะวันออก
๑.๗	ด้านเหนือ ด้านตะวันออก ด้านใต้ ด้านตะวันตก	จดทางหลวงชนบท พจ. ๓๐๒๗ ฟากใต้ จดถนนสาย ก ๑ ฟากใต้ จดคลองบ้านไร่ ฝั่งเหนือ จดทางหลวงแผ่นดินหมายเลข ๑๑๕ ฟากตะวันออก
๑.๘	ด้านเหนือ ด้านตะวันออก ด้านใต้ ด้านตะวันตก	จดคลองบ้านไร่ ฝั่งใต้ จดการประปาเทศบาลตำบลสามง่าม จดถนนบ้านไร่เรือนขวัญ ๑ ฟากเหนือ จดทางหลวงแผ่นดินหมายเลข ๑๑๕ ฟากตะวันออก
๑.๙	ด้านเหนือ ด้านตะวันออก	จดทางหลวงแผ่นดินหมายเลข ๑๑๕ ฟากใต้ จดถนนวัดรายชะโด ฟากตะวันตก วัดรายชะโด
และโรงเรียนวัดรายชะโด		
	ด้านใต้ ด้านตะวันตก	จดถนนสาย ก ๒ ฟากเหนือ จดถนนสายบ้านรายชะโด - บ้านปากคลอง ฟากตะวันออก
๑.๑๐	ด้านเหนือ ด้านตะวันออก ด้านใต้	จดทางหลวงแผ่นดินหมายเลข ๑๑๕ ฟากใต้ จดถนนสายบ้านรายชะโด - บ้านปากคลอง ฟากตะวันตก จดเส้นขนานระยะ ๑๐๐ เมตร กับศูนย์กลางทางหลวงแผ่นดิน
หมายเลข ๑๑๕		
	ด้านตะวันตก	จดถนนบ้านไร่เรือนขวัญ ๑ ฟากตะวันออก
๑.๑๑	ด้านเหนือ ด้านตะวันออก ด้านใต้ ด้านตะวันตก	จดถนนสาย ก ๒ ฟากใต้ จดถนนวัดรายชะโด ฟากตะวันตก จดถนนวัดรายชะโด ซอย ๗ ฟากเหนือ จดถนนวัดรายชะโด ซอย ๘ ฟากตะวันออก

๑.๑๒ ด้านเหนือ	จดถนนสาย ก ๒ ฟากใต้
ด้านตะวันออก	จดถนนวัดรายชะโด ซอย ๘ ฟากตะวันตก
ด้านใต้	จดถนนวัดรายชะโด ซอย ๗ ฟากเหนือ
ด้านตะวันตก	จดถนนสายบ้านรายชะโด - บ้านปากคลอง ฟากตะวันออก

๒. ที่ดินในบริเวณหมายเลข ๒.๑ และหมายเลข ๒.๒ ที่กำหนดไว้เป็นสีส้ม ให้เป็นที่ดินประเภทที่อยู่อาศัยหนาแน่นปานกลาง มีรายการดังต่อไปนี้

๒.๑ ด้านเหนือ	จดถนนพินิจพัฒนา - สวนรัก - บ้านไร่ ฟากตะวันออก
ด้านตะวันออก	จดถนนหลวงพ่อชาวพัฒนา ซอย ๙ ฟากตะวันตก

และโรงเรียนอนุบาลสามง่าม

ด้านใต้	จดทางหลวงแผ่นดินหมายเลข ๑๑๕ ฟากเหนือ
ด้านตะวันตก	จดถนนสาย ก ๑ ฟากตะวันออก

๒.๒ ด้านเหนือ	จดถนนพินิจพัฒนา - สวนรัก - บ้านไร่ ฟากใต้
ด้านตะวันออก	จดถนนสวนรักพัฒนา ซอย ๙ ฟากตะวันตก
ด้านใต้	จดทางหลวงแผ่นดินหมายเลข ๑๑๕ ฟากเหนือ
ด้านตะวันตก	จดทางหลวงแผ่นดินหมายเลข ๑๑๕ ฟากเหนือ

๓. ที่ดินในบริเวณหมายเลข ๓ ที่กำหนดไว้เป็นสีแดง ให้เป็นที่ดินประเภทพาณิชยกรรมและที่อยู่อาศัยหนาแน่นมาก มีรายการดังต่อไปนี้

ด้านเหนือ	จดถนนพินิจพัฒนา - สวนรัก - บ้านไร่ ฟากใต้
ด้านตะวันออก	จดถนนสาย ก ๑ ฟากตะวันตก
ด้านใต้	จดทางหลวงแผ่นดินหมายเลข ๑๑๕ ฟากเหนือ

และธนาคารเพื่อการเกษตรและสหกรณ์การเกษตร

ด้านตะวันตก	จดถนนสวนรักพัฒนา ซอย ๙ ฟากตะวันออก
-------------	------------------------------------

๔. ที่ดินในบริเวณหมายเลข ๔.๑ ถึงหมายเลข ๔.๒๑ ที่กำหนดไว้เป็นสีเขียว ให้เป็นที่ดินประเภทชนบทและเกษตรกรรม มีรายการดังต่อไปนี้

๔.๑ ด้านเหนือ	จดเขตผังเมืองรวมด้านเหนือ ซึ่งเป็นเส้นแบ่งเขต
---------------	---

การปกครองระหว่างตำบลสามง่ามกับตำบลกำแพงดิน

ด้านตะวันออก	จดทางหลวงชนบท พจ. ๓๐๒๗ ฟากตะวันตก
ด้านใต้	จดถนนวังแดง - โนนป่าแดง ฟากเหนือ

ด้านตะวันตก จดเขตผังเมืองรวมด้านตะวันตก ซึ่งเป็นเส้นแบ่งเขต
การปกครองระหว่างอำเภอสามง่ามกับอำเภอชิรบารมี

ทั้งนี้ ยกเว้นบริเวณหมายเลข ๖.๑ และหมายเลข ๖.๒ ที่กำหนดไว้เป็นสีเขียวอ่อน

๔.๒ ด้านเหนือ จดเขตผังเมืองรวมด้านเหนือ ซึ่งเป็นเส้นแบ่งเขต
การปกครองระหว่างตำบลสามง่ามกับตำบลกำแพงดิน

ด้านตะวันออก จดแม่น้ำยม ฝั่งตะวันตก

ด้านใต้ จดทางหลวงชนบท พจ. ๐๐๖ ฟากเหนือ และหนองสนุนเหนือ

ด้านตะวันตก จดทางหลวงชนบท พจ. ๓๐๒๗ ฟากตะวันออก

๔.๓ ด้านเหนือ จดเขตผังเมืองรวมด้านเหนือ ซึ่งเป็นเส้นแบ่งเขต
การปกครองระหว่างตำบลสามง่ามกับตำบลกำแพงดิน

ด้านตะวันออก จดทางหลวงแผ่นดินหมายเลข ๑๓๑๒ ฟากตะวันตก

ด้านใต้ จดทางหลวงชนบท พจ. ๐๐๖ ฟากเหนือ

ด้านตะวันตก จดแม่น้ำยม ฝั่งตะวันออก

๔.๔ ด้านเหนือ จดถนนวังแดง - โนนป่าแดง ฟากใต้

ด้านตะวันออก จดทางหลวงชนบท พจ. ๓๐๒๗ ฟากตะวันตก

ด้านใต้ จดถนนสามง่าม - หลังถนน ฟากเหนือ

ด้านตะวันตก จดเขตผังเมืองรวมด้านตะวันตก ซึ่งเป็นเส้นแบ่งเขต
การปกครองระหว่างอำเภอสามง่ามกับอำเภอชิรบารมี

๔.๕ ด้านเหนือ จดทางหลวงชนบท พจ. ๐๐๖ ฟากใต้ และหนองสนุนใต้

ด้านตะวันออก จดถนนพินิจพัฒนา - สวนรัก - บ้านไร่ ฟากตะวันตก
และแม่น้ำยม ฝั่งตะวันตก

ด้านใต้ จดถนนริมยมสามพัฒนา ซอย ๕ ฟากเหนือ
และถนนริมยมสามพัฒนาซอย ๔ ฟากเหนือ

ด้านตะวันตก จดทางหลวงชนบท พจ. ๓๐๒๗ ฟากตะวันออก

๔.๖ ด้านเหนือ จดทางหลวงชนบท พจ. ๐๐๖ ฟากใต้

ด้านตะวันออก จดทางหลวงแผ่นดินหมายเลข ๑๓๑๒ ฟากตะวันตก

ด้านใต้ จดเส้นตั้งฉากกับทางหลวงแผ่นดินหมายเลข ๑๓๑๒
ฟากตะวันตก ที่จุดซึ่งอยู่ห่างจากถนนไม่ปรากฏชื่อบรรจบกับทางหลวงแผ่นดินหมายเลข ๑๓๑๒
ไปทางทิศตะวันออกเฉียงเหนือตามแนวทางหลวงแผ่นดินหมายเลข ๑๓๑๒ เป็นระยะ ๘๔๐ เมตร

ด้านตะวันตก จดแม่น้ำยม ฝั่งตะวันออก โรงเรียนวังแดง และวัดวังแดง

๔.๗ ด้านเหนือ	จดถนนสามง่าม - หลังถนน ฟากใต้
ด้านตะวันออก	จดทางหลวงชนบท พจ. ๓๐๒๗ ฟากตะวันตก
ด้านใต้	จดทางหลวงแผ่นดินหมายเลข ๑๑๕ ฟากเหนือ
ด้านตะวันตก	จดเขตผังเมืองรวมด้านตะวันตก ซึ่งเป็นเส้นแบ่งเขต

การปกครองระหว่างอำเภอสามง่ามกับอำเภอลำปาง

ทั้งนี้ ยกเว้นบริเวณหมายเลข ๖.๘ และหมายเลข ๖.๑๑ ที่กำหนดไว้เป็นสีเขียวอ่อน

๔.๘ ด้านเหนือ	จดถนนพินิจพัฒนา - สวนรัก - บ้านไร่ ฟากตะวันออก
ด้านตะวันออก	จดแม่น้ำยม ฝั่งตะวันตก
ด้านใต้	จดทางหลวงแผ่นดินหมายเลข ๑๑๕ ฟากเหนือ
ด้านตะวันตก	จดถนนหลวงพ่อชาวพัฒนา ซอย ๙ ฟากตะวันออก

๔.๙ ด้านเหนือ	จดทางหลวงแผ่นดินหมายเลข ๑๑๕ ฟากใต้
ด้านตะวันออก	จดถนนบ้านไร่เรือนขวัญ ๑ ฟากตะวันตก
ด้านใต้	จดถนนบ้านไร่เรือนขวัญ ๑ ฟากเหนือ
ด้านตะวันตก	จดเขตผังเมืองรวมด้านตะวันตก ซึ่งเป็นเส้นแบ่งเขต

การปกครองระหว่างอำเภอสามง่ามกับอำเภอลำปาง

๔.๑๐ ด้านเหนือ	จดทางหลวงแผ่นดินหมายเลข ๑๑๕ ฟากใต้
ด้านตะวันออก	จดถนนบ้านรายชะโด ฟากตะวันตก
ด้านใต้	จดถนนบ้านรายชะโด ซอย ๔ ฟากเหนือ
ด้านตะวันตก	จดแม่น้ำยม ฝั่งตะวันออก

๔.๑๑ ด้านเหนือ	จดทางหลวงแผ่นดินหมายเลข ๑๑๕ ฟากใต้
ด้านตะวันออก	จดแม่น้ำยม ฝั่งตะวันตก
ด้านใต้	จดถนนวัดรายชะโด ฟากตะวันออก
ด้านตะวันตก	จดถนนวัดรายชะโด ฟากตะวันออก

๔.๑๒ ด้านเหนือ	จดเส้นขนานระยะ ๑๐๐ เมตร กับศูนย์กลางทางหลวงแผ่นดิน
----------------	--

หมายเลข ๑๑๕

ด้านตะวันออก	จดถนนสายบ้านรายชะโด - บ้านปากคลอง ฟากตะวันตก
และถนนไม่ปรากฏชื่อ ฟากตะวันตก	
ด้านใต้	จดคลองหนองไผ่ ฝั่งเหนือ

ด้านตะวันตก จดคลองบ้านไร่ ฝั่งตะวันออก วัดบ้านไร่ โรงเรียน
สามง่ามธนูปลั้มภัก โรงเรียนวัดบ้านไร่ และถนนบ้านไร่เรือนขวัญ ๑ ปากตะวันออก

ทั้งนี้ ยกเว้นบริเวณหมายเลข ๖.๑๓ และหมายเลข ๖.๑๖ ที่กำหนดไว้เป็นสีเขียวอ่อน

- ๔.๑๓ ด้านเหนือ จดถนนบ้านไร่เรือนขวัญ ๑ ปากใต้
ด้านตะวันออก จดคลองบ้านไร่ ฝั่งตะวันตก และคลองวัวน้ำใส ฝั่งตะวันตก
ด้านใต้ จดคลองบ้านนา ฝั่งเหนือ
ด้านตะวันตก จดคลองไชยอ ฝั่งตะวันออก และเขตผังเมืองรวม

ด้านตะวันตก ซึ่งเป็นเส้นแบ่งเขตการปกครองระหว่างอำเภอสามง่ามกับอำเภोजิรขารมี

ทั้งนี้ ยกเว้นบริเวณหมายเลข ๖.๑๙ ที่กำหนดไว้เป็นสีเขียวอ่อน

- ๔.๑๔ ด้านเหนือ จดถนนวัดรายชะโด ซอย ๗ ปากใต้
ด้านตะวันออก จดแม่น้ำยม ฝั่งตะวันตก และถนนไม่ปรากฏชื่อ ปากใต้
ด้านใต้ จดถนนไม่ปรากฏชื่อ ปากเหนือ
ด้านตะวันตก จดถนนสายบ้านรายชะโด - บ้านปากคลอง ปากตะวันออก
๔.๑๕ ด้านเหนือ จดถนนบ้านรายชะโด ปากใต้
ด้านตะวันออก จดถนนเลียบบคลองชลประทาน ปากตะวันตก
ด้านใต้ จดเขตผังเมืองรวมด้านใต้ ซึ่งเป็นเส้นแบ่งเขต

การปกครองระหว่างตำบลสามง่ามกับตำบลรังนก

ด้านตะวันตก จดแม่น้ำยม ฝั่งตะวันออก

- ๔.๑๖ ด้านเหนือ จดถนนไม่ปรากฏชื่อ ปากใต้ โรงพยาบาลส่งเสริมสุขภาพ

ตำบลสามง่าม ถนนไม่ปรากฏชื่อ ปากเหนือ และโรงเรียนบ้านวังลูกช้าง

ด้านตะวันออก จดแม่น้ำยม ฝั่งตะวันตก

ด้านใต้ จดเขตผังเมืองรวมด้านใต้ ซึ่งเป็นเส้นแบ่งเขต

การปกครองระหว่างตำบลสามง่ามกับตำบลรักนก

ด้านตะวันตก จดถนนสายบ้านรายชะโด - บ้านปากคลอง ปากตะวันออก

ทั้งนี้ ยกเว้นบริเวณหมายเลข ๗.๘ ที่กำหนดไว้เป็นสีเขียวมะกอก และบริเวณ
หมายเลข ๘.๕ ที่กำหนดไว้เป็นสีเทา

- ๔.๑๗ ด้านเหนือ จดถนนสายบ้านรายชะโด - บ้านปากคลอง ปากตะวันตก
ด้านตะวันออก จดถนนไม่ปรากฏชื่อ ปากตะวันตก
ด้านใต้ จดถนนไม่ปรากฏชื่อ ปากเหนือ

ด้านตะวันตก จดถนนไม่ปรากฏชื่อ ฟากตะวันออก

ทั้งนี้ ยกเว้นบริเวณหมายเลข ๖.๑๗ หมายเลข ๖.๑๘ และหมายเลข ๖.๒๐

ที่กำหนดไว้เป็นสีเขียวอ่อน

๔.๑๘	ด้านเหนือ	จดคลองวังน้ำใส ฝั่งใต้
	ด้านตะวันออก	จดคลองหนองไผ่ ฝั่งใต้
	ด้านใต้	จดคลองวังหั่ว ฝั่งตะวันตก และคลองตาแป้น ฝั่งเหนือ
	ด้านตะวันตก	จดคลองวังน้ำใส ฝั่งตะวันออก
๔.๑๙	ด้านเหนือ	จดคลองวังหั่ว ฝั่งใต้ และคลองหนองไผ่ ฝั่งใต้
	ด้านตะวันออก	จดคลองหนองไผ่ ฝั่งตะวันตก สำนักสงฆ์หนองไผ่

และถนนไม่ปรากฏชื่อ ฟากใต้

ด้านใต้ จดเขตผังเมืองรวมด้านใต้ ซึ่งเป็นเส้นแบ่งเขต

การปกครองระหว่างตำบลสามง่ามกับตำบลรังนก

ด้านตะวันตก จดคลองวังหั่ว ฝั่งตะวันออก

ทั้งนี้ ยกเว้นบริเวณหมายเลข ๖.๒๓ และหมายเลข ๖.๒๔ ที่กำหนดไว้เป็นสีเขียวอ่อน

๔.๒๐	ด้านเหนือ	จดถนนไม่ปรากฏชื่อ ฟากตะวันออก
	ด้านตะวันออก	จดถนนสายบ้านรายชะโด - บ้านปากคลอง ฟากตะวันตก
	ด้านใต้	จดเขตผังเมืองรวมด้านใต้ ซึ่งเป็นเส้นแบ่งเขต

การปกครองระหว่างตำบลสามง่ามกับตำบลรังนก

ด้านตะวันตก จดคลองหนองไผ่ ฝั่งตะวันออก

๔.๒๑	ด้านเหนือ	จดคลองบ้านนา ฝั่งใต้ และคลองตาแป้น ฝั่งใต้
------	-----------	--

ด้านตะวันออก จดคลองวังหั่ว ฝั่งตะวันตก

ด้านใต้ จดเขตผังเมืองรวมด้านใต้ ซึ่งเป็นเส้นแบ่งเขต

การปกครองระหว่างตำบลสามง่ามกับตำบลรังนก

ด้านตะวันตก จดคลองไชยอ ฝั่งตะวันออก

ทั้งนี้ ยกเว้นบริเวณหมายเลข ๖.๒๑ และหมายเลข ๖.๒๒ ที่กำหนดไว้เป็นสีเขียวอ่อน

๕. ที่ดินในบริเวณหมายเลข ๕.๑ ถึงหมายเลข ๕.๘ ที่กำหนดไว้เป็นสีชาวมึกรอบ และเส้นทแยงสีเขียว ให้เป็นที่ดินประเภทอนุรักษ์ชนบทและเกษตรกรรม มีรายการดังต่อไปนี้

๕.๑ ด้านเหนือ จดเขตผังเมืองรวมด้านเหนือ ซึ่งเป็นเส้นแบ่งเขต

การปกครองระหว่างตำบลสามง่ามกับตำบลกำแพงดิน

ด้านตะวันออก จดเขตผังเมืองรวมด้านเหนือ ซึ่งเป็นเส้นแบ่งเขต
การปกครองระหว่างจังหวัดพิจิตรกับจังหวัดพิษณุโลก

ด้านใต้ จดถนนวังแดง - สนามคลี ปากเหนือ

ด้านตะวันตก จดทางหลวงแผ่นดินหมายเลข ๑๓๑๒ ปากตะวันออก

๕.๒ ด้านเหนือ จดถนนวังแดง - สนามคลี ปากใต้

ด้านตะวันออก จดเขตผังเมืองรวมด้านตะวันออก ซึ่งเป็นเส้นแบ่งเขต
การปกครองระหว่างอำเภอสามง่ามกับอำเภอเมืองพิจิตร

ด้านใต้ จดคลองส่งน้ำ ฝั่งเหนือ

ด้านตะวันตก จดทางหลวงแผ่นดินหมายเลข ๑๑๕ ปากตะวันออก
ทางหลวงแผ่นดินหมายเลข ๑๓๑๒ ปากตะวันออก โรงพยาบาลอำเภอสามง่าม สำนักงานเกษตร
อำเภอสามง่าม สำนักงานเทศบาลตำบลสามง่าม (หลังใหม่) และวัดวังแดง

ทั้งนี้ ยกเว้นบริเวณหมายเลข ๖.๕ หมายเลข ๖.๖ หมายเลข ๖.๙ หมายเลข ๖.๑๐
และหมายเลข ๖.๑๒ ที่กำหนดไว้เป็นสีเขียวอ่อน

๕.๓ ด้านเหนือ จดคลองส่งน้ำ ฝั่งใต้

ด้านตะวันออก จดคลองส่งน้ำ ฝั่งใต้และฝั่งตะวันตก

ด้านใต้ จดทางหลวงแผ่นดินหมายเลข ๑๑๕ ปากตะวันออก

๕.๔ ด้านเหนือ จดเขตผังเมืองรวมด้านเหนือ ซึ่งเป็นเส้นแบ่งเขต
การปกครองระหว่างอำเภอสามง่ามกับอำเภอเมืองพิจิตร

ด้านตะวันออก จดเขตผังเมืองรวมด้านตะวันออก ซึ่งเป็นเส้นแบ่งเขต
การปกครองระหว่างอำเภอสามง่ามกับอำเภอเมืองพิจิตร

ด้านใต้ จดทางหลวงแผ่นดินหมายเลข ๑๑๕ ปากตะวันออก

ด้านตะวันตก จดคลองส่งน้ำ ปากตะวันออก

๕.๕ ด้านเหนือ จดที่ว่าการอำเภอสามง่าม สำนักงานพัฒนาชุมชน
อำเภอสามง่าม สำนักงานที่ดินจังหวัดพิจิตร สาขาสามง่าม สถานีตำรวจภูธรสามง่าม และทางหลวงแผ่นดิน
หมายเลข ๑๓๑๒ ปากใต้

ด้านตะวันออก จดสหกรณ์การเกษตรสามง่าม จำกัด ที่ทำการไปรษณีย์
สามง่าม ทางหลวงแผ่นดินหมายเลข ๑๑๕ ปากตะวันตก และวิทยาลัยการเกษตรกรรมอำเภอสามง่าม

ด้านใต้ จดถนนบ้านรายชะโด ซอย ๕ ปากเหนือ

ด้านตะวันตก จดถนนบ้านรายชะโด ซอย ๔ ปากตะวันออก
และถนนบ้านรายชะโด ปากตะวันออก

- ๕.๖ ด้านเหนือ จดทางหลวงแผ่นดินหมายเลข ๑๑๕ ฟากตะวันตก
และองค์การบริหารส่วนตำบลสามง่าม
- ด้านตะวันออก จดถนนไม่ปรากฏชื่อ ฟากตะวันตก
 ด้านใต้ จดถนนเลียบบคลองชลประทาน ฝั่งตะวันออก
 ด้านตะวันตก จดวิทยาลัยการเกษตรกรรมอำเภอสามง่าม
 ทั้งนี้ ยกเว้นบริเวณหมายเลข ๖.๑๔ และหมายเลข ๖.๑๕ ที่กำหนดไว้เป็นสีเขียวอ่อน
- ๕.๗ ด้านเหนือ จดถนนไม่ปรากฏชื่อ ฟากตะวันออก
 ด้านตะวันออก จดทางหลวงแผ่นดินหมายเลข ๑๑๕ ฟากตะวันตก
และคลองส่งน้ำ ฝั่งตะวันตก
- ด้านใต้ จดเขตผังเมืองรวมด้านใต้ ซึ่งเป็นเส้นแบ่งเขต
การปกครองระหว่างตำบลสามง่ามกับตำบลรังนก
- ด้านตะวันตก จดถนนเลียบบคลองชลประทาน ฝั่งตะวันออก
- ๕.๘ ด้านเหนือ จดทางหลวงแผ่นดินหมายเลข ๑๑๕ ฟากตะวันตก
 ด้านตะวันออก จดเขตผังเมืองรวมด้านตะวันออก ซึ่งเป็นเส้นแบ่งเขต
การปกครองระหว่างอำเภอสามง่ามกับอำเภอเมืองพิจิตร
- ด้านใต้ จดเขตผังเมืองรวมด้านใต้ ซึ่งเป็นเส้นแบ่งเขต
การปกครองระหว่างตำบลสามง่ามกับตำบลรังนก
- ด้านตะวันตก จดคลองส่งน้ำ ฝั่งตะวันออก
๖. ที่ดินในบริเวณหมายเลข ๖.๑ ถึงหมายเลข ๖.๒๔ ที่กำหนดไว้เป็นสีเขียวอ่อน
ให้เป็นที่ดินประเภทที่โล่งเพื่อนันทนาการและการรักษาคุณภาพสิ่งแวดล้อม มีรายการดังต่อไปนี้
- ๖.๑ หนองแม่สีไฟใหญ่
 ๖.๒ หนองปลิง
 ๖.๓ หนองสนุนเหนือ
 ๖.๔ หนองสนุนใต้
 ๖.๕ หนองยาว
 ๖.๖ หนองกลม
 ๖.๗ ด้านเหนือ จดเส้นตั้งฉากกับทางหลวงแผ่นดินหมายเลข ๑๓๑๒
ฟากตะวันตก ที่จุดซึ่งอยู่ห่างจากถนนไม่ปรากฏชื่อบรรจบกับทางหลวงแผ่นดินหมายเลข ๑๓๑๒
ไปทางทิศตะวันออกเฉียงเหนือตามแนวทางหลวงแผ่นดินหมายเลข ๑๓๑๒ เป็นระยะ ๘๔๐ เมตร

ด้านตะวันออก จดเส้นขนานระยะ ๑๕ เมตร กับริมฝั่งแม่น้ำยม ฝั่งตะวันตก
 ด้านใต้ จดที่ว่าการอำเภอสามง่าม สำนักงานพัฒนาชุมชน
 อำเภอสามง่าม สำนักงานที่ดินจังหวัดพิจิตร สาขาสามง่าม และสถานีตำรวจภูธรสามง่าม
 ด้านตะวันตก จดแม่น้ำยม ฝั่งตะวันออก

๖.๘ หนองทอง

๖.๙ หนองตายอด

๖.๑๐ หนองเล็ก

๖.๑๑ หนองกระทู้

๖.๑๒ หนองอ้ายรอบใหญ่

๖.๑๓ หนองตอน

๖.๑๔ หนองไธรมเล็ก

๖.๑๕ หนองไธรมใหญ่

๖.๑๖ หนองใหญ่

๖.๑๗ หนองผักเสี้ยน

๖.๑๘ หนองพังพวย

๖.๑๙ หนองพังพวย

๖.๒๐ หนองบอน

๖.๒๑ หนองกลางดง

๖.๒๒ หนองกระทิง

๖.๒๓ หนองจิก

๖.๒๔ หนองสนุ่น

๗. ที่ดินในบริเวณหมายเลข ๗.๑ ถึงหมายเลข ๗.๘ ที่กำหนดไว้เป็นสี่เหลี่ยมผืนผ้า
 ให้เป็นที่ดินประเภทสถาบันการศึกษา มีรายการดังต่อไปนี้

๗.๑ โรงเรียนวังแดง

๗.๒ โรงเรียนอนุบาลสามง่าม

๗.๓ โรงเรียนวัดรายชะโด

๗.๔ วิทยาลัยการเกษตรกรรมอำเภอสามง่าม

๗.๕ โรงเรียนสามง่ามชนูปถัมภ์

- ๗.๖ โรงเรียนวัดบ้านไร่
- ๗.๗ โรงเรียนบ้านวังลูกช้าง
- ๗.๘ โรงเรียนวัดใหม่ราษฎร์บำรุง

๘. ที่ดินในบริเวณหมายเลข ๘.๑ ถึงหมายเลข ๘.๖ ที่กำหนดไว้เป็นสีเทา ให้เป็นที่ดินประเภทสถาบันศาสนา มีรายการดังต่อไปนี้

- ๘.๑ วัดวังแดง
- ๘.๒ วัดสามง่าม
- ๘.๓ วัดรายชะโด
- ๘.๔ วัดบ้านไร่
- ๘.๕ วัดใหม่ราษฎร์บำรุง
- ๘.๖ สำนักสงฆ์หนองไผ่

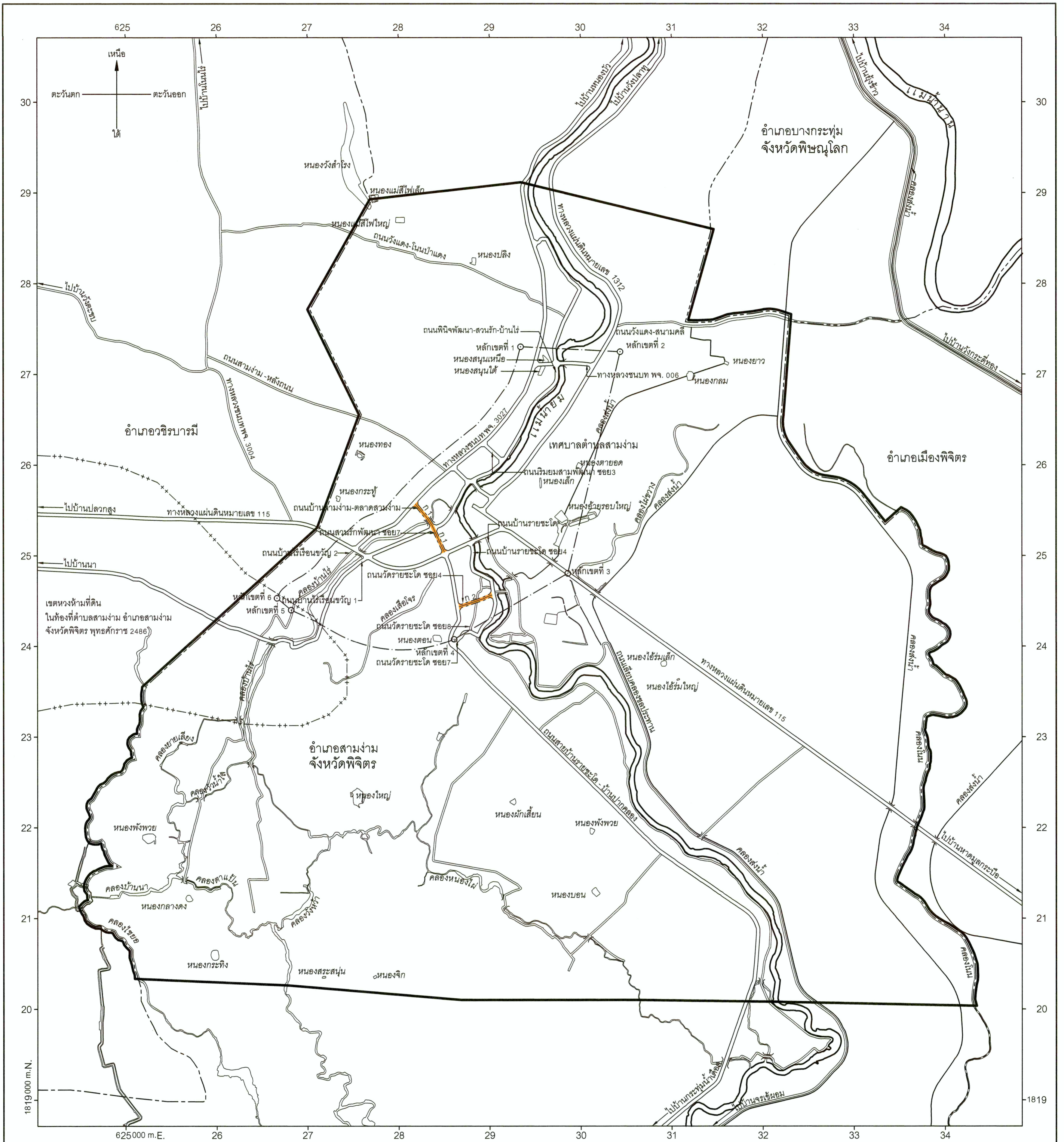
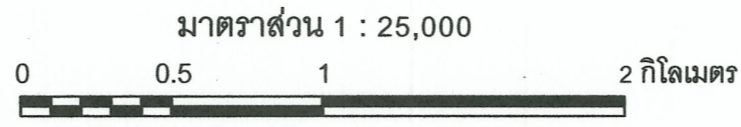
๙. ที่ดินในบริเวณหมายเลข ๙.๑ ถึงหมายเลข ๙.๑๒ ที่กำหนดไว้เป็นสีน้ำเงิน ให้เป็นที่ดินประเภทสถาบันราชการ การสาธารณูปโภคและสาธารณูปการ มีรายการดังต่อไปนี้

- ๙.๑ สำนักงานเทศบาลตำบลสามง่าม (หลังใหม่)
- ๙.๒ สำนักงานเกษตรอำเภอสามง่าม
- ๙.๓ โรงพยาบาลอำเภอสามง่าม
- ๙.๔ สำนักงานสาธารณสุขอำเภอสามง่าม
- ๙.๕ ที่ว่าการอำเภอสามง่าม สำนักงานพัฒนาชุมชนอำเภอสามง่าม สำนักงานที่ดิน

จังหวัดพิจิตร สาขาสามง่าม และสถานีตำรวจภูธรสามง่าม

- ๙.๖ ตลาดเทศบาลตำบลสามง่าม
- ๙.๗ การประปาเทศบาลตำบลสามง่าม
- ๙.๘ สหกรณ์การเกษตรสามง่าม จำกัด
- ๙.๙ ที่ทำการไปรษณีย์สามง่าม
- ๙.๑๐ ธนาคารเพื่อการเกษตรและสหกรณ์การเกษตร
- ๙.๑๑ องค์การบริหารส่วนตำบลสามง่าม
- ๙.๑๒ โรงพยาบาลส่งเสริมสุขภาพตำบลสามง่าม

แผนผังแสดงโครงการคมนาคมและขนส่งท้ายกฎกระทรวง
ให้ใช้บังคับผังเมืองรวมชุมชนสามง่าม จังหวัดพิจิตร
พ.ศ. 2562



- เครื่องหมาย**
- แนวเขตผังเมืองรวม
 - เขตจังหวัด
 - เขตอำเภอ เขตกิ่งอำเภอ
 - เขตเทศบาล
 - แนวเขตป่าสงวนแห่งชาติ แนวเขตอุทยานแห่งชาติ
 - แนวเขตวนอุทยาน แนวเขตรักษาพันธุ์สัตว์ป่า
 - ถนนเดิม
 - ถนนเดิมขยาย
 - ถนนโครงการ
 - สะพาน
 - แม่น้ำ คลอง ห้วย
 - อ่างเก็บน้ำ หนอง บึง
 - คลองส่งน้ำ คลองระบายน้ำ

ความกว้างของเขตทาง
 ขนาดเขตทาง 12.00 เมตร

ผังเมืองรวมชุมชนสามง่าม จังหวัดพิจิตร

(นายสมเกียรติ สิริพิทักษ์เดช)
 ผู้อำนวยการสำนักวิศวกรรมผังเมือง

(นายสมชาย เมธวัฒน์ธากุล)
 รองอธิบดี รักษาการแทน
 อธิบดีกรมโยธาธิการและผังเมือง

รายการประกอบแผนผังแสดงโครงการคมนาคมและขนส่งทำยกภูกระทรวง

ให้ใช้บังคับผังเมืองรวมชุมชนสามง่าม จังหวัดพิจิตร

พ.ศ. ๒๕๖๒

ถนนตามแผนผังแสดงโครงการคมนาคมและขนส่ง แบ่งเป็น ๑ ขนาด คือ

ถนนแบบ ก ขนาดเขตทาง ๑๒.๐๐ เมตร จำนวน ๒ สาย ดังนี้

ถนนสาย ก ๑ เป็นถนนเดิมกำหนดให้ขยายเขตทาง คือ ถนนบ้านสามง่าม - ตลาดสามง่าม และถนนสวนรักพัฒนา ซอย ๗ เริ่มต้นจากทางหลวงชนบท พจ. ๓๐๒๗ ไปทางทิศตะวันออกเฉียงใต้ ตามแนวถนนบ้านสามง่าม - ตลาดสามง่าม บรรจบกับถนนพินิจพัฒนา - สวนรัก - บ้านไร่ ไปทางทิศตะวันออกเฉียงใต้ตามแนวถนนสวนรักพัฒนา ซอย ๗ จนบรรจบกับทางหลวงแผ่นดินหมายเลข ๑๑๕

ถนนสาย ก ๒ เป็นถนนเดิมกำหนดให้ขยายเขตทาง คือ ถนนวัดรายชะโด ซอย ๔ เริ่มต้นจากถนนสายบ้านรายชะโด - บ้านปากคลอง ไปทางทิศตะวันออกเฉียงเหนือตามแนวถนนวัดรายชะโด ซอย ๔ บรรจบกับถนนวัดรายชะโด ซอย ๘ ไปทางทิศตะวันออกเฉียงเหนือตามแนวถนนวัดรายชะโด ซอย ๔ จนบรรจบกับถนนบ้านรายชะโด ซอย ๔

หมายเหตุ :- เหตุผลในการประกาศใช้กฎกระทรวงฉบับนี้ คือ โดยที่สมควรกำหนดให้ใช้บังคับผังเมืองรวมในท้องที่ตำบลสามง่าม อำเภอสามง่าม จังหวัดพิจิตร เพื่อใช้เป็นแนวทางในการพัฒนา และการดำรงรักษาเมืองและบริเวณที่เกี่ยวข้องหรือชนบท ในด้านการใช้ประโยชน์ในทรัพย์สิน การคมนาคมและการขนส่ง การสาธารณสุขปโภค บริการสาธารณะและสภาพแวดล้อม ทั้งนี้ เพื่อให้บรรลุวัตถุประสงค์ของการผังเมือง และโดยที่มาตรา ๒๖ วรรคหนึ่ง แห่งพระราชบัญญัติการผังเมือง พ.ศ. ๒๕๑๘ ซึ่งแก้ไขเพิ่มเติมโดยพระราชบัญญัติการผังเมือง (ฉบับที่ ๔) พ.ศ. ๒๕๕๘ บัญญัติว่า การใช้บังคับผังเมืองรวมให้กระทำโดยกฎกระทรวง จึงจำเป็นต้องออกกฎกระทรวงนี้