



## กฎกระทรวง

ให้ใช้บังคับผังเมืองรวมชุมชนวังกะพี้ จังหวัดอุดรดิตถ์

พ.ศ. ๒๕๖๒

อาศัยอำนาจตามความในมาตรา ๕ วรรคหนึ่ง แห่งพระราชบัญญัติการผังเมือง พ.ศ. ๒๕๑๘ และมาตรา ๒๖ วรรคหนึ่ง แห่งพระราชบัญญัติการผังเมือง พ.ศ. ๒๕๑๘ ซึ่งแก้ไขเพิ่มเติมโดยพระราชบัญญัติการผังเมือง (ฉบับที่ ๔) พ.ศ. ๒๕๕๘ รัฐมนตรีว่าการกระทรวงมหาดไทย ออกกฎกระทรวงไว้ดังต่อไปนี้

ข้อ ๑ ให้ใช้บังคับผังเมืองรวม ในท้องที่ตำบลวังกะพี้ อำเภอเมืองอุดรดิตถ์ จังหวัดอุดรดิตถ์ ภายในแนวเขตตามแผนที่ท้ายกฎกระทรวงนี้

ข้อ ๒ การวางและจัดทำผังเมืองรวมตามกฎกระทรวงนี้ มีวัตถุประสงค์เพื่อใช้เป็นแนวทางในการพัฒนา และการดำรงรักษาเมืองและบริเวณที่เกี่ยวข้องหรือชนบท ในด้านการใช้ประโยชน์ในทรัพย์สิน การคมนาคมและการขนส่ง การสาธารณสุขปโภค บริการสาธารณะ และสภาพแวดล้อม ในบริเวณแนวเขตตามข้อ ๑ ให้สอดคล้องกับการพัฒนาระบบเศรษฐกิจและสังคมของประเทศ ตามแผนพัฒนาเศรษฐกิจและสังคมแห่งชาติ

ข้อ ๓ ผังเมืองรวมตามกฎกระทรวงนี้ มีนโยบายและมาตรการเพื่อจัดระบบการใช้ประโยชน์ที่ดิน โครงข่ายคมนาคมขนส่งและบริการสาธารณะให้มีประสิทธิภาพ สามารถรองรับและสอดคล้องกับการขยายตัวของชุมชนในอนาคต รวมทั้งส่งเสริมและพัฒนาเศรษฐกิจ โดยมีสาระสำคัญดังต่อไปนี้

(๑) ส่งเสริมและพัฒนาให้ชุมชนวังกะพี้มีความเป็นเมืองน่าอยู่ มีสภาพแวดล้อมทางกายภาพที่ดี และมีความปลอดภัยในชีวิตและทรัพย์สิน

(๒) ส่งเสริมและพัฒนาด้านที่อยู่อาศัยและพาณิชยกรรม จัดระเบียบย่านการใช้ประโยชน์ที่ดิน ให้สอดคล้องกับการขยายตัวของชุมชนและสภาพแวดล้อมของชุมชน

(๓) พัฒนาการบริการทางสังคม การสาธารณสุขปโภคและสาธารณูปการให้เพียงพอและได้มาตรฐาน รวมทั้งการพัฒนาด้านอื่น ๆ ให้สามารถเป็นชุมชนพึ่งตนเอง

(๔) ส่งเสริมและพัฒนาระบบโครงข่ายคมนาคมขนส่งให้สมบูรณ์และมีประสิทธิภาพ

(๕) ดำรงรักษาพื้นที่เกษตรกรรมที่มีความอุดมสมบูรณ์และอนุรักษ์ทรัพยากรธรรมชาติและสิ่งแวดล้อมให้คงสภาพที่สมบูรณ์และยั่งยืน รวมทั้งป้องกันและบรรเทาปัญหาจากภัยธรรมชาติ

ข้อ ๔ การใช้ประโยชน์ที่ดินภายในเขตผังเมืองรวม ให้เป็นไปตามแผนผังกำหนดการใช้ประโยชน์ที่ดินตามที่ได้จำแนกประเภท แผนผังแสดงโครงการคมนาคมและขนส่ง และรายการประกอบแผนผังท้ายกฎกระทรวงนี้

ข้อ ๕ การใช้ประโยชน์ที่ดินตามแผนผังกำหนดการใช้ประโยชน์ที่ดินตามที่ได้จำแนกประเภทท้ายกฎกระทรวงนี้ ให้เป็นไปดังต่อไปนี้

(๑) ที่ดินในบริเวณหมายเลข ๑.๑ ถึงหมายเลข ๑.๑๐ ที่กำหนดไว้เป็นสีเหลือง ให้เป็นที่ดินประเภทที่อยู่อาศัยหนาแน่นน้อย

(๒) ที่ดินในบริเวณหมายเลข ๒.๑ ถึงหมายเลข ๒.๖ ที่กำหนดไว้เป็นสีส้ม ให้เป็นที่ดินประเภทที่อยู่อาศัยหนาแน่นปานกลาง

(๓) ที่ดินในบริเวณหมายเลข ๓.๑ ถึงหมายเลข ๓.๓ ที่กำหนดไว้เป็นสีแดง ให้เป็นที่ดินประเภทพาณิชยกรรมและที่อยู่อาศัยหนาแน่นมาก

(๔) ที่ดินในบริเวณหมายเลข ๔.๑ ถึงหมายเลข ๔.๓ ที่กำหนดไว้เป็นสีเขียว ให้เป็นที่ดินประเภทชนบทและเกษตรกรรม

(๕) ที่ดินในบริเวณหมายเลข ๕.๑ ถึงหมายเลข ๕.๑๑ ที่กำหนดไว้เป็นสีขาวมีกรอบและเส้นทแยงสีเขียว ให้เป็นที่ดินประเภทอนุรักษ์ชนบทและเกษตรกรรม

(๖) ที่ดินในบริเวณหมายเลข ๖.๑ ถึงหมายเลข ๖.๕ ที่กำหนดไว้เป็นสีเขียวมะกอก ให้เป็นที่ดินประเภทสถาบันการศึกษา

(๗) ที่ดินในบริเวณหมายเลข ๗.๑ ถึงหมายเลข ๗.๓ ที่กำหนดไว้เป็นสีเทาอ่อน ให้เป็นที่ดินประเภทสถาบันศาสนา

(๘) ที่ดินในบริเวณหมายเลข ๘.๑ ถึงหมายเลข ๘.๖ ที่กำหนดไว้เป็นสีน้ำเงิน ให้เป็นที่ดินประเภทสถาบันราชการ การสาธารณูปโภคและสาธารณูปการ

ข้อ ๖ ที่ดินประเภทที่อยู่อาศัยหนาแน่นน้อย ให้ใช้ประโยชน์ที่ดินเพื่อการอยู่อาศัย สถาบันราชการ การสาธารณูปโภคและสาธารณูปการเป็นส่วนใหญ่ สำหรับการใช้ประโยชน์ที่ดินเพื่อกิจการอื่น ให้ใช้ได้ไม่เกินร้อยละสิบของที่ดินประเภทนี้ในแต่ละบริเวณ

ที่ดินประเภทนี้ ห้ามใช้ประโยชน์ที่ดินเพื่อกิจการตามที่กำหนด ดังต่อไปนี้

(๑) โรงงานทุกจำพวกตามกฎหมายว่าด้วยโรงงาน เว้นแต่โรงงานตามประเภท ชนิด และจำพวกที่กำหนดให้ดำเนินการได้ตามบัญชีท้ายกฎกระทรวงนี้ และโรงงานบำบัดน้ำเสียรวมของชุมชน

(๒) คลังน้ำมันและสถานที่เก็บรักษาน้ำมัน ลักษณะที่สาม ตามกฎหมายว่าด้วยการควบคุม น้ำมันเชื้อเพลิง เพื่อการจำหน่าย

(๓) คลังก๊าซปิโตรเลียมเหลว สถานที่บรรจุก๊าซปิโตรเลียมเหลวประเภทโรงบรรจุสถานที่บรรจุก๊าซปิโตรเลียมเหลวประเภทห้องบรรจุ และสถานที่เก็บรักษาก๊าซปิโตรเลียมเหลวประเภทโรงเก็บ ตามกฎหมายว่าด้วยการควบคุมน้ำมันเชื้อเพลิง

(๔) เลี้ยงม้า โค กระบือ สุกร แพะ แกะ ห่าน เป็ด ไก่ ฝูง จระเข้ หรือสัตว์ป่า ตามกฎหมายว่าด้วยการสงวนและคุ้มครองสัตว์ป่า เพื่อการค้า

(๕) สุสานและฌาปนสถานตามกฎหมายว่าด้วยสุสานและฌาปนสถาน

(๖) จัดสรรที่ดินเพื่อประกอบอุตสาหกรรม

(๗) การอยู่อาศัยหรือประกอบพาณิชยกรรมประเภทอาคารขนาดใหญ่

(๘) โรงฆ่าสัตว์ตามกฎหมายว่าด้วยการควบคุมการฆ่าสัตว์เพื่อการจำหน่ายเนื้อสัตว์

(๙) กำจัดวัตถุอันตรายตามกฎหมายว่าด้วยวัตถุอันตราย

(๑๐) กำจัดมูลฝอยหรือสิ่งปฏิกูล

(๑๑) ซ่อมแซมหรือเก็บชิ้นส่วนเครื่องจักรกลเก่า

(๑๒) ซ่อมแซมหรือเก็บเศษวัสดุ

การใช้ประโยชน์ที่ดินเพื่อประกอบกิจการโรงแรม และการอยู่อาศัยประเภทอาคารชุด หอพัก หรืออาคารอยู่อาศัยรวม ให้มีที่ว่างไม่น้อยกว่าร้อยละสี่สิบของแปลงที่ดินที่ยื่นขออนุญาต

การใช้ประโยชน์ที่ดินริมฝั่งแม่น้ำลำน้ำหรือหนองข้างตายเป็นให้มีที่ว่างตามแนวนานริมฝั่ง ตามสภาพธรรมชาติของแม่น้ำลำน้ำหรือหนองข้างตายเป็นไม่น้อยกว่า ๑๕ เมตร เว้นแต่เป็นการก่อสร้างเพื่อการคมนาคมและขนส่งทางน้ำ การสาธารณสุขโรค เชื้อน รื้อ หรือกำแพง

ข้อ ๗ ที่ดินประเภทที่อยู่อาศัยหนาแน่นปานกลาง ให้ใช้ประโยชน์ที่ดินเพื่อการอยู่อาศัย สถาบันราชการ การสาธารณสุขโรคและสาธารณสุขการเป็นส่วนใหญ่ สำหรับการ ใช้ประโยชน์ที่ดิน เพื่อกิจการอื่น ให้ใช้ได้ไม่เกินร้อยละสิบห้าของที่ดินประเภทนี้ในแต่ละบริเวณ

ที่ดินประเภทนี้ ห้ามใช้ประโยชน์ที่ดินเพื่อกิจการตามที่กำหนด ดังต่อไปนี้

(๑) โรงงานทุกจำพวกตามกฎหมายว่าด้วยโรงงาน เว้นแต่โรงงานตามประเภท ชนิด และจำพวกที่กำหนดให้ดำเนินการได้ตามบัญชีท้ายกฎกระทรวงนี้ และโรงงานบำบัดน้ำเสียรวมของชุมชน

(๒) คลังน้ำมันและสถานที่เก็บรักษาน้ำมัน ลักษณะที่สาม ตามกฎหมายว่าด้วยการควบคุม น้ำมันเชื้อเพลิง เพื่อการค้า

(๓) คลังก๊าซปิโตรเลียมเหลว สถานที่บรรจุก๊าซปิโตรเลียมเหลวประเภทโรงบรรจุสถานที่บรรจุก๊าซปิโตรเลียมเหลวประเภทห้องบรรจุ และสถานที่เก็บรักษาก๊าซปิโตรเลียมเหลวประเภทโรงเก็บ ตามกฎหมายว่าด้วยการควบคุมน้ำมันเชื้อเพลิง

(๔) เลี้ยงม้า โค กระบือ สุกร แพะ แกะ ห่าน เป็ด ไก่ ฝูง จระเข้ หรือสัตว์ป่า ตามกฎหมายว่าด้วยการสงวนและคุ้มครองสัตว์ป่า เพื่อการค้า

(๕) สุสานและฌาปนสถานตามกฎหมายว่าด้วยสุสานและฌาปนสถาน

- (๖) จัดสรรที่ดินเพื่อประกอบอุตสาหกรรม
- (๗) โรงฆ่าสัตว์ตามกฎหมายว่าด้วยการควบคุมการฆ่าสัตว์เพื่อการจำหน่ายเนื้อสัตว์
- (๘) กำจัดวัตถุอันตรายตามกฎหมายว่าด้วยวัตถุอันตราย
- (๙) กำจัดมูลฝอยหรือสิ่งปฏิกูล
- (๑๐) ซื้อมาหรือเก็บชิ้นส่วนเครื่องจักรกลเก่า
- (๑๑) ซื้อมาหรือเก็บเศษวัสดุ

การใช้ประโยชน์ที่ดินเพื่อประกอบกิจการโรงแรม และการอยู่อาศัยประเภทอาคารชุด หอพัก หรืออาคารอยู่อาศัยรวม ให้มีที่ว่างไม่น้อยกว่าร้อยละสี่สิบของแปลงที่ดินที่ยื่นขออนุญาต

การใช้ประโยชน์ที่ดินริมฝั่งแม่น้ำน่าน ให้มีที่ว่างตามแนวนอนริมฝั่งตามสภาพธรรมชาติของแม่น้ำน่านไม่น้อยกว่า ๑๕ เมตร เว้นแต่เป็นการก่อสร้างเพื่อการคมนาคมและขนส่งทางน้ำ การสาธารณสุขโรค เชื้อน รั้ว หรือกำแพง

ข้อ ๘ ที่ดินประเภทพาณิชยกรรมและที่อยู่อาศัยหนาแน่นมาก ให้ใช้ประโยชน์ที่ดินเพื่อพาณิชยกรรม การอยู่อาศัย สถาบันราชการ การสาธารณสุขโรคและสาธารณสุขการเป็นส่วนใหญ่ สำหรับการให้ประโยชน์ที่ดินเพื่อกิจการอื่น ให้ใช้ได้ไม่เกินร้อยละห้าของที่ดินประเภทนี้ในแต่ละบริเวณ

ที่ดินประเภทนี้ ห้ามใช้ประโยชน์ที่ดินเพื่อกิจการตามที่กำหนด ดังต่อไปนี้

(๑) โรงงานทุกจำพวกตามกฎหมายว่าด้วยโรงงาน เว้นแต่โรงงานตามประเภท ชนิด และจำพวกที่กำหนดให้ดำเนินการได้ตามบัญชีท้ายกฎกระทรวงนี้ และโรงงานบำบัดน้ำเสียรวมของชุมชน

(๒) คลังน้ำมันและสถานที่เก็บรักษาน้ำมัน ลักษณะที่สาม ตามกฎหมายว่าด้วยการควบคุม น้ำมันเชื้อเพลิง เพื่อการจำหน่าย

(๓) คลังก๊าซปิโตรเลียมเหลว สถานที่บรรจุก๊าซปิโตรเลียมเหลวประเภทโรงบรรจุ สถานที่บรรจุก๊าซปิโตรเลียมเหลวประเภทห้องบรรจุ และสถานที่เก็บรักษาก๊าซปิโตรเลียมเหลวประเภทโรงเก็บ ตามกฎหมายว่าด้วยการควบคุม น้ำมันเชื้อเพลิง

(๔) เลี้ยงม้า โค กระบือ สุกร แพะ แกะ ห่าน เป็ด ไก่ ฝูง จระเข้ หรือสัตว์ป่า ตามกฎหมายว่าด้วยการสงวนและคุ้มครองสัตว์ป่า เพื่อการค้า

- (๕) สุสานและฌาปนสถานตามกฎหมายว่าด้วยสุสานและฌาปนสถาน
- (๖) จัดสรรที่ดินเพื่อประกอบอุตสาหกรรม
- (๗) โรงฆ่าสัตว์ตามกฎหมายว่าด้วยการควบคุมการฆ่าสัตว์เพื่อการจำหน่ายเนื้อสัตว์
- (๘) กำจัดวัตถุอันตรายตามกฎหมายว่าด้วยวัตถุอันตราย
- (๙) กำจัดมูลฝอยหรือสิ่งปฏิกูล
- (๑๐) ซื้อมาหรือเก็บชิ้นส่วนเครื่องจักรกลเก่า
- (๑๑) ซื้อมาหรือเก็บเศษวัสดุ

การใช้ประโยชน์ที่ดินเพื่อประกอบกิจการโรงแรม และการอยู่อาศัยประเภทอาคารชุด หอพัก หรืออาคารอยู่อาศัยรวม ให้มีที่ว่างไม่น้อยกว่าร้อยละสี่สิบของแปลงที่ดินที่ยื่นขออนุญาต

ข้อ ๙ ที่ดินประเภทชนบทและเกษตรกรรม ให้ใช้ประโยชน์ที่ดินเพื่อเกษตรกรรม หรือเกี่ยวข้องกับเกษตรกรรม สถาบันราชการ การสาธารณูปโภคและสาธารณูปการเป็นส่วนใหญ่ สำหรับการ ใช้ประโยชน์ที่ดินเพื่อกิจการอื่น ให้ใช้ได้ไม่เกินร้อยละสิบของที่ดินประเภทนี้ในแต่ละบริเวณ

ที่ดินประเภทนี้ ห้ามใช้ประโยชน์ที่ดินเพื่อกิจการตามที่กำหนด ดังต่อไปนี้

(๑) โรงงานทุกจำพวกตามกฎหมายว่าด้วยโรงงาน เว้นแต่โรงงานตามประเภท ชนิด และจำพวกที่กำหนดให้ดำเนินการได้ตามบัญชีท้ายกฎกระทรวงนี้ และโรงงานบำบัดน้ำเสียรวมของชุมชน

(๒) คลังน้ำมันและสถานที่เก็บรักษาน้ำมัน ลักษณะที่สาม ตามกฎหมายว่าด้วยการควบคุม น้ำมันเชื้อเพลิง เพื่อการจำหน่าย

(๓) คลังก๊าซปิโตรเลียมเหลว สถานที่บรรจุก๊าซปิโตรเลียมเหลวประเภทโรงบรรจุสถานที่บรรจุ ก๊าซปิโตรเลียมเหลวประเภทห้องบรรจุ และสถานที่เก็บรักษาก๊าซปิโตรเลียมเหลวประเภทโรงเก็บ ตามกฎหมายว่าด้วยการควบคุมน้ำมันเชื้อเพลิง

(๔) โรงแรมตามกฎหมายว่าด้วยโรงแรม เว้นแต่โรงแรมประเภท ๑ ที่มีจำนวนห้องพักไม่เกิน ๑๐ ห้อง หรือโรงแรมประเภท ๒ ที่มีจำนวนห้องพักไม่เกิน ๑๐ ห้อง

(๕) จัดสรรที่ดินเพื่อประกอบอุตสาหกรรม

(๖) จัดสรรที่ดินเพื่อประกอบพาณิชยกรรม เว้นแต่เป็นส่วนหนึ่งของการจัดสรรที่ดิน เพื่อการอยู่อาศัย และมีพื้นที่ไม่เกินร้อยละสิบของพื้นที่โครงการทั้งหมด

(๗) การอยู่อาศัยหรือประกอบพาณิชยกรรมประเภทอาคารขนาดใหญ่

(๘) การอยู่อาศัยหรือประกอบพาณิชยกรรมประเภทห้องแถวหรือตึกแถวเว้นแต่เป็นการดำเนินการในโครงการจัดสรรที่ดินเพื่อการอยู่อาศัย และมีพื้นที่ไม่เกินร้อยละสิบของพื้นที่โครงการทั้งหมด

(๙) การอยู่อาศัยประเภทอาคารชุด หอพัก หรืออาคารอยู่อาศัยรวม

การใช้ประโยชน์ที่ดินเพื่อประกอบกิจการโรงแรม ให้มีที่ว่างไม่น้อยกว่าร้อยละสี่สิบของแปลงที่ดินที่ยื่นขออนุญาต

ข้อ ๑๐ ที่ดินประเภทอนุรักษ์ชนบทและเกษตรกรรม ให้ใช้ประโยชน์ที่ดินเพื่อเกษตรกรรม หรือเกี่ยวข้องกับเกษตรกรรม สถาบันราชการ การสาธารณูปโภคและสาธารณูปการเป็นส่วนใหญ่ สำหรับการ ใช้ประโยชน์ที่ดินเพื่อกิจการอื่น ให้ใช้ได้ไม่เกินร้อยละห้าของที่ดินประเภทนี้ในแต่ละบริเวณ

ที่ดินประเภทนี้ห้ามใช้ประโยชน์ที่ดินเพื่อกิจการตามที่กำหนด ดังต่อไปนี้

(๑) โรงงานทุกจำพวกตามกฎหมายว่าด้วยโรงงาน เว้นแต่โรงงานบำบัดน้ำเสียรวมของชุมชน

(๒) คลังน้ำมันและสถานที่เก็บรักษาน้ำมัน ลักษณะที่สาม ตามกฎหมายว่าด้วยการควบคุม น้ำมันเชื้อเพลิง เพื่อการจำหน่าย

(๓) คลังก๊าซปิโตรเลียมเหลว สถานที่บรรจุก๊าซปิโตรเลียมเหลวประเภทโรงบรรจุ สถานที่บรรจุก๊าซปิโตรเลียมเหลวประเภทห้องบรรจุ และสถานที่เก็บรักษาก๊าซปิโตรเลียมเหลวประเภทโรงเก็บ ตามกฎหมายว่าด้วยการควบคุมน้ำมันเชื้อเพลิง

(๔) โรงแรมตามกฎหมายว่าด้วยโรงแรม

(๕) จัดสรรที่ดินเพื่อประกอบอุตสาหกรรม

(๖) จัดสรรที่ดินเพื่อประกอบพาณิชยกรรม

(๗) จัดสรรที่ดินเพื่อการอยู่อาศัย

(๘) การอยู่อาศัย การประกอบพาณิชยกรรม หรือการประกอบอุตสาหกรรม ประเภทอาคารขนาดใหญ่

(๙) การอยู่อาศัยหรือประกอบพาณิชยกรรมประเภทห้องแถวหรือตึกแถว

(๑๐) การอยู่อาศัยประเภทอาคารชุด หอพัก หรืออาคารอยู่อาศัยรวม

(๑๑) สนามกอล์ฟ

การใช้ประโยชน์ที่ดินริมฝั่งคลองส่งน้ำชลประทานสายใหญ่ คลองส่งน้ำชลประทานสาย ๑ หรือคลองส่งน้ำชลประทานสาย ๒ ให้มีที่ว่างตามแนวนานริมฝั่งคลองส่งน้ำชลประทานสายใหญ่ คลองส่งน้ำชลประทานสาย ๑ หรือคลองส่งน้ำชลประทานสาย ๒ ไม่น้อยกว่า ๑๕ เมตร เว้นแต่เป็นการก่อสร้างเพื่อการคมนาคมและขนส่งทางน้ำ การสาธารณูปโภค เขื่อน รั้ว หรือกำแพง

ข้อ ๑๑ ที่ดินประเภทสถาบันการศึกษา ให้ใช้ประโยชน์ที่ดินเพื่อการศึกษาหรือเกี่ยวข้องกับการศึกษา สถาบันราชการ หรือสาธารณประโยชน์เท่านั้น

ข้อ ๑๒ ที่ดินประเภทสถาบันศาสนา ให้ใช้ประโยชน์ที่ดินเพื่อการศึกษาหรือเกี่ยวข้องกับการศาสนา การศึกษา สถาบันราชการ หรือสาธารณประโยชน์เท่านั้น

ข้อ ๑๓ ที่ดินประเภทสถาบันราชการ การสาธารณูปโภคและสาธารณูปการ ให้ใช้ประโยชน์ที่ดินเพื่อกิจการของรัฐ กิจการเกี่ยวกับการสาธารณูปโภคและสาธารณูปการ หรือสาธารณประโยชน์เท่านั้น

การใช้ประโยชน์ที่ดินเพื่อกิจการสนามกีฬา สถานศึกษา หรือตลาด ริมทางหลวงแผ่นดิน หมายเลข ๑๑๗ ให้มีที่ว่างตามแนวนานริมเขตทางไม่น้อยกว่า ๕๐ เมตร เว้นแต่เป็นการก่อสร้างรั้ว กำแพง ป้อมยาม ป้ายชื่ออาคารหรือสถานประกอบการ และทางเข้าออก

ข้อ ๑๔ การใช้ประโยชน์ที่ดินตามแผนผังแสดงโครงการคมนาคมและขนส่งท้ายกฎกระทรวงนี้ ให้เป็นไปดังต่อไปนี้

(๑) ที่ดินในบริเวณแนวถนนสาย ก ๔ และถนนสาย ข ห้ามใช้ประโยชน์ที่ดินเพื่อกิจการอื่น นอกจากกิจการตามที่กำหนด ดังต่อไปนี้

(ก) การสร้างถนนหรือเกี่ยวข้องกับถนน และการสาธารณูปโภคและสาธารณูปการ

(ข) การสร้างรั้วหรือกำแพง

(ค) เกษตรกรรมหรือเกี่ยวข้องกับเกษตรกรรมที่มีความสูงของอาคารไม่เกิน ๙ เมตร หรือไม่ใช่อาคารขนาดใหญ่

(๒) ที่ดินในบริเวณแนวถนนสาย ก ๑ ถนนสาย ก ๒ ถนนสาย ก ๓ และถนนสาย ก ๕ ห้ามใช้ประโยชน์ที่ดินเพื่อกิจการอื่น นอกจากกิจการตามที่กำหนด ดังต่อไปนี้

(ก) การสร้างถนนหรือเกี่ยวข้องกับถนน และการสาธารณูปโภคและสาธารณูปการ

(ข) การสร้างรั้วหรือกำแพง

(ค) เกษตรกรรมหรือเกี่ยวข้องกับเกษตรกรรมที่มีความสูงของอาคารไม่เกิน ๙ เมตร หรือไม่ใช่อาคารขนาดใหญ่

(ง) การอยู่อาศัยที่มีความสูงของอาคารไม่เกิน ๙ เมตร หรือไม่ใช่อาคารขนาดใหญ่

(จ) การอยู่อาศัยที่ไม่ใช่ห้องแถว ตึกแถว หรือบ้านแถว

(ฉ) การอยู่อาศัยที่ไม่เป็นส่วนหนึ่งของการจัดสรรที่ดิน

ข้อ ๑๕ ให้ผู้มีหน้าที่และอำนาจในการควบคุมการก่อสร้างอาคารหรือการประกอบกิจการ ในเขตผังเมืองรวมปฏิบัติการให้เป็นไปตามกฎกระทรวงนี้

ให้ไว้ ณ วันที่ ๒๔ เมษายน พ.ศ. ๒๕๖๒

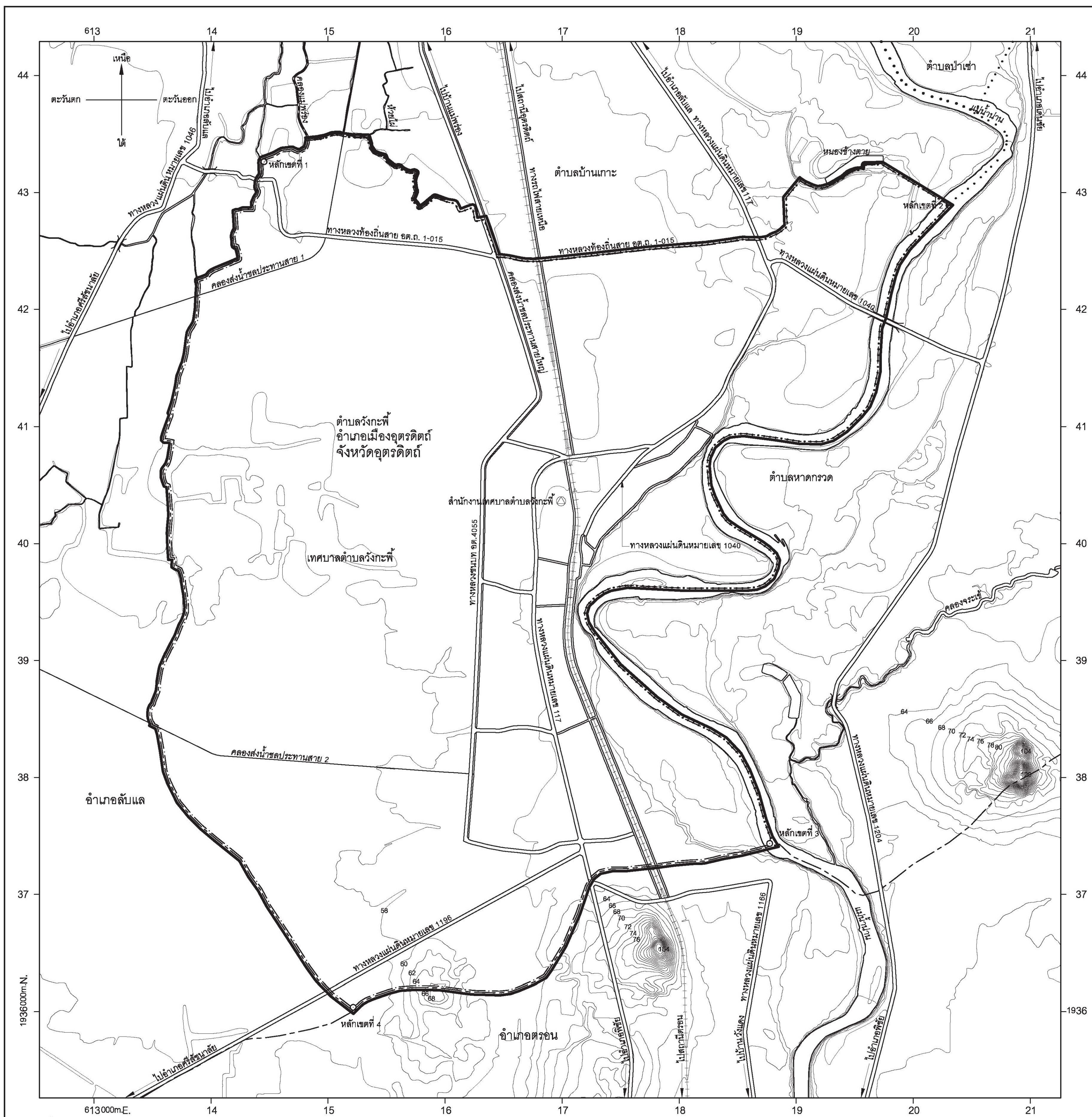
พลเอก อนุพงษ์ เผ่าจินดา

รัฐมนตรีว่าการกระทรวงมหาดไทย



แผนที่ท้ายกฎกระทรวง  
ให้ใช้บังคับผังเมืองรวมชุมชนวังกะพี้ จังหวัดอุตรดิตถ์  
พ.ศ. 2562

มาตราส่วน 1:20,000



เครื่องหมาย

- แนวเขตผังเมืองรวม
- เขตอำเภอ เขตกิ่งอำเภอ
- เขตตำบล เขตองค์การบริหารส่วนตำบล
- เขตเทศบาล
- ทางหลวง ถนน ซอย
- ทางรถไฟ
- สะพาน
- แม่น้ำ คลอง ห้วย
- อ่างเก็บน้ำหนอง บึง
- คลองส่งน้ำ คลองระบายน้ำ
- เส้นชั้นความสูง
- สถานที่ราชการ

ผังเมืองรวมชุมชนวังกะพี้ จังหวัดอุตรดิตถ์

(นางสาวธิดารัตน์ พินิจจิรวงศ์)

นักผังเมืองชำนาญการพิเศษ วิชาการราชการแทน  
ผู้อำนวยการสำนักผังเมืองรวมและผังเมืองเฉพาะ

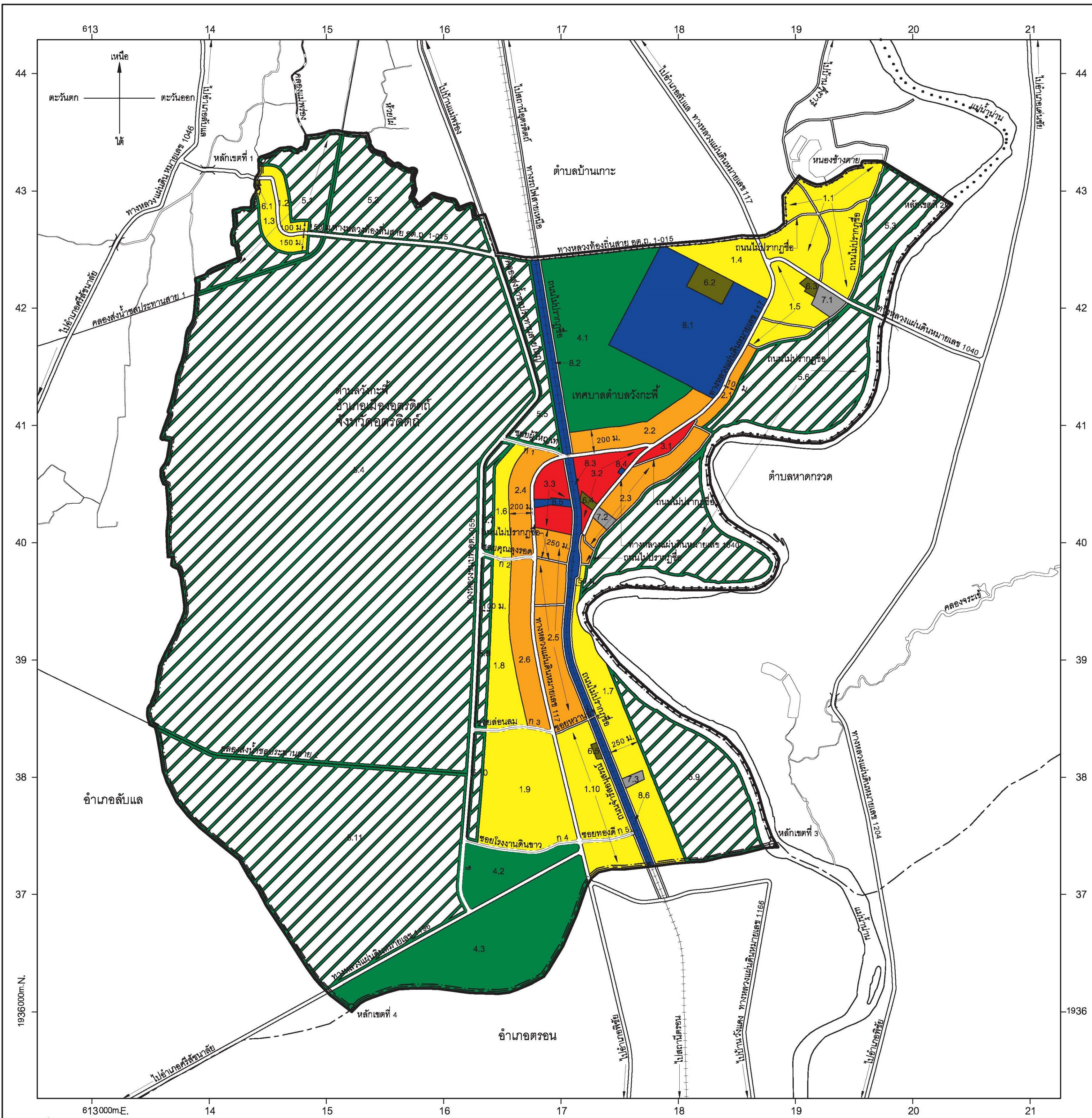
(นายมนตรี สดประเสริฐ)  
อธิบดีกรมโยธาธิการและผังเมือง



แผนผังกำหนดการใช้ประโยชน์ที่ดินตามที่ได้จำแนกประเภทท้ายกฎกระทรวง  
ให้ใช้บังคับผังเมืองรวมชุมชนวังกะพี้ จังหวัดอุดรธานี

พ.ศ. 2562

มาตราส่วน 1:20,000



เครื่องหมาย

- แนวเขตผังเมืองรวม
- เขตอำเภอ เขตกิ่งอำเภอ
- เขตเทศบาล
- ถนนเดิม
- ถนนเดิมขยาย
- ถนนโครงการ
- ทางรถไฟ
- สะพาน
- แม่น้ำ คลอง ห้วย
- อ่างเก็บน้ำหนองบึง
- คลองส่งน้ำ คลองระบายน้ำ
- ม. เมตร

1. เขตสีเหลือง
2. เขตสีส้ม
3. เขตสีแดง
4. เขตสีเขียว
5. เขตสีชมพูอมม่วงและเส้นทแยงสีเขียว
6. เขตสีเขียวอมฟ้า
7. เขตสีเทาอ่อน
8. เขตสีน้ำเงิน

- ที่ดินประเภทที่อยู่อาศัยหนาแน่นน้อย
- ที่ดินประเภทที่อยู่อาศัยหนาแน่นปานกลาง
- ที่ดินประเภทพาณิชยกรรมและที่อยู่อาศัยหนาแน่นมาก
- ที่ดินประเภทชนบทและเกษตรกรรม
- ที่ดินประเภทอนุรักษ์ชนบทและเกษตรกรรม
- ที่ดินประเภทสถานบันการศึกษา
- ที่ดินประเภทสถานบันศาสนา
- ที่ดินประเภทสถานบันราชการ การสาธารณสุข บันฑกิจและสาธารณูปการ

ผังเมืองรวมชุมชนวังกะพี้ จังหวัดอุดรธานี

(นางสาวอิศราธรรณ์ ทินจิตวงศ์)  
นักผังเมืองชำนาญการพิเศษ รักษาการการแทน  
ผู้อำนวยการสำนักผังเมืองรวมและผังเมืองเฉพาะ

(นายมณฑล สุตประเสริฐ)  
อธิบดีกรมโยธาธิการและผังเมือง



บัญชีท้ายกฎกระทรวงให้ใช้บังคับผังเมืองรวมชุมชนวังกะพี้ จังหวัดอุดรดิตถ์

พ.ศ. ๒๕๖๒

ลำดับที่	ประเภทหรือชนิดของโรงงาน	ที่ดินประเภท												หมายเหตุ	
		พาณิชยกรรมและที่อยู่อาศัยหนาแน่นมาก			ที่อยู่อาศัยหนาแน่นปานกลาง			ที่อยู่อาศัยหนาแน่นน้อย			ชนบทและเกษตรกรรม				
		โรงงานจำพวกที่			โรงงานจำพวกที่			โรงงานจำพวกที่			โรงงานจำพวกที่				
		๑	๒	๓	๑	๒	๓	๑	๒	๓	๑	๒	๓		
๒	โรงงานประกอบกิจการเกี่ยวกับผลิตผลเกษตรกรรม ใดๆอย่างหนึ่งหรือหลายอย่าง ดังต่อไปนี้														
	(๑) การต้ม นึ่ง หรืออบพืชหรือเมล็ดพืช												ได้		เฉพาะบริเวณหมายเลข ๔.๓
	(๒) การกะเทาะเมล็ดหรือเปลือกเมล็ดพืช												ได้		เฉพาะบริเวณหมายเลข ๔.๓
	(๕) การเก็บรักษาหรือลำเลียงพืช เมล็ดพืช หรือผลิตผลจากพืชในไซโล โกดัง หรือคลังสินค้า													ได้	เฉพาะบริเวณหมายเลข ๔.๓
	(๘) การเพาะเชื้อเห็ด กล้วยไม้ หรือถั่วงอก								ได้			ได้	ได้		เฉพาะบริเวณหมายเลข ๔.๓
	(๙) การร่อน ล้าง คัด หรือแยกขนาดหรือคุณภาพของผลิตผลเกษตรกรรม											ได้	ได้		เฉพาะบริเวณหมายเลข ๔.๓
	(๑๑) การฟักไข่โดยใช้ตู้อบ											ได้			เฉพาะบริเวณหมายเลข ๔.๓
๔	โรงงานประกอบกิจการเกี่ยวกับสัตว์ซึ่งมีไข่สัตว์น้ำ ใดๆอย่างหนึ่งหรือหลายอย่าง ดังต่อไปนี้														
	(๑) การฆ่าสัตว์													ได้	เฉพาะบริเวณหมายเลข ๔.๓
	(๒) การถนอมเนื้อสัตว์โดยวิธีอบ ร่มควัน ใสเกลือ ตอง ตากแห้ง หรือทำให้เยือกแข็งโดยฉับพลันหรือเหือดแห้ง								ได้			ได้	ได้		เฉพาะบริเวณหมายเลข ๔.๓
(๓) การทำผลิตภัณฑ์อาหารสำเร็จรูปจากเนื้อสัตว์ มันสัตว์ หนังสัตว์ หรือสารที่สกัดจากไข่สัตว์หรือกระดูกสัตว์												ได้		เฉพาะบริเวณหมายเลข ๔.๓	

ลำดับที่	ประเภทหรือชนิดของโรงงาน	ที่ดินประเภท											หมายเหตุ		
		พาณิชยกรรมและที่อยู่อาศัยหนาแน่นมาก			ที่อยู่อาศัยหนาแน่นปานกลาง			ที่อยู่อาศัยหนาแน่นน้อย			ชนบทและเกษตรกรรม				
		โรงงานจำพวกที่			โรงงานจำพวกที่			โรงงานจำพวกที่			โรงงานจำพวกที่				
		๑	๒	๓	๑	๒	๓	๑	๒	๓	๑	๒		๓	
	(๖) การล้าง ขำแหละ แกะ ต้ม นึ่ง ทอด หรืออบสัตว์ หรือส่วนหนึ่งส่วนใดของสัตว์											ได้		เฉพาะบริเวณหมายเลข ๔.๓	
	(๗) การทำผลิตภัณฑ์จากไข่เพื่อใช้ประกอบเป็นอาหาร เช่น ไข่เค็ม ไข่เยี่ยวม้า ไข่ผง ไข่เหลวเยือกแข็ง หรือไข่เหลวแช่เย็น	ได้			ได้			ได้			ได้	ได้		เฉพาะบริเวณหมายเลข ๔.๓	
๖	โรงงานประกอบกิจการเกี่ยวกับสัตว์น้ำ อย่างใดอย่างหนึ่งหรือหลายอย่างดังต่อไปนี้ (๒) การถนอมสัตว์น้ำโดยวิธีอบ ร่มควัน ใส่เกลือ ดอง ตากแห้ง หรือทำให้เยือกแข็งโดยฉับพลันหรือเหือดแห้ง (๓) การทำผลิตภัณฑ์อาหารสำเร็จรูปจากสัตว์น้ำ นึ่ง หรือไขมันสัตว์น้ำ (๕) การล้าง ขำแหละ แกะ ต้ม นึ่ง ทอด หรืออบสัตว์น้ำ								ได้			ได้	ได้		
๘	โรงงานประกอบกิจการเกี่ยวกับผัก พืช หรือผลไม้ อย่างใดอย่างหนึ่งหรือหลายอย่าง ดังต่อไปนี้ (๑) การทำอาหารหรือเครื่องดื่มจากผัก พืช หรือผลไม้ และบรรจุในภาชนะที่ผนึกและอากาศเข้าไม่ได้ (๒) การถนอมผัก พืช หรือผลไม้โดยวิธีกวน ตากแห้ง ดอง หรือทำให้เยือกแข็งโดยฉับพลันหรือเหือดแห้ง												ได้	ได้	
													ได้	ได้	



ลำดับที่	ประเภทหรือชนิดของโรงงาน	ที่ดินประเภท											หมายเหตุ	
		พาณิชยกรรมและที่อยู่อาศัยหนาแน่นมาก			ที่อยู่อาศัยหนาแน่นปานกลาง			ที่อยู่อาศัยหนาแน่นน้อย			ชนบทและเกษตรกรรม			
		โรงงานจำพวกที่			โรงงานจำพวกที่			โรงงานจำพวกที่			โรงงานจำพวกที่			
		๑	๒	๓	๑	๒	๓	๑	๒	๓	๑	๒		๓
๙	โรงงานประกอบกิจการเกี่ยวกับเมล็ดพืชหรือหัวพืช ใดๆอย่างหนึ่งหรือหลายอย่าง ดังต่อไปนี้													
	(๑) การสี ฝัด หรือขัดข้าว									ได้			ได้	ได้
	(๓) การป่นหรือบดเมล็ดพืชหรือหัวพืช												ได้	ได้
	(๔) การผลิตอาหารสำเร็จรูปจากเมล็ดพืชหรือหัวพืช	ได้			ได้			ได้					ได้	ได้
(๖) การปอกหัวพืชหรือทำหัวพืชให้เป็นเส้น แวน หรือแท่ง	ได้			ได้			ได้					ได้	ได้	
๑๐	โรงงานประกอบกิจการเกี่ยวกับอาหารจากแป้ง ใดๆอย่างหนึ่งหรือหลายอย่าง ดังต่อไปนี้													
	(๑) การทำขนมปังหรือขนมเค้ก	ได้			ได้			ได้	ได้			ได้	ได้	
	(๒) การทำขนมปังกรอบหรือขนมอบแห้ง	ได้			ได้			ได้	ได้			ได้	ได้	
	(๓) การทำผลิตภัณฑ์อาหารจากแป้งเป็นเส้น เม็ด หรือชิ้น				ได้			ได้				ได้	ได้	
๑๑	โรงงานประกอบกิจการเกี่ยวกับน้ำตาลซึ่งทำจากอ้อย บีช หญ้าหวานหรือพืชอื่นที่ให้ความหวาน ใดๆอย่างหนึ่งหรือหลายอย่าง ดังต่อไปนี้													
	(๑) การทำน้ำเชื่อม												ได้	ได้
	(๗) การทำน้ำตาลจากน้ำหวานของต้นมะพร้าว ต้นตาลโตนดหรือพืชอื่น ๆ ซึ่งมีใซ้อ้อย								ได้				ได้	

ลำดับที่	ประเภทหรือชนิดของโรงงาน	ที่ดินประเภท											หมายเหตุ		
		พาณิชยกรรมและที่อยู่อาศัยหนาแน่นมาก			ที่อยู่อาศัยหนาแน่นปานกลาง			ที่อยู่อาศัยหนาแน่นน้อย			ชนบทและเกษตรกรรม				
		โรงงานจำพวกที่			โรงงานจำพวกที่			โรงงานจำพวกที่			โรงงานจำพวกที่				
		๑	๒	๓	๑	๒	๓	๑	๒	๓	๑	๒		๓	
๑๒	โรงงานประกอบกิจการเกี่ยวกับชา กาแฟ โกโก้ ช็อกโกแลต หรือขนมหวาน อย่างใดอย่างหนึ่งหรือหลายอย่าง ดังต่อไปนี้														
	(๑) การทำใบชาแห้งหรือใบชาผง							ได้			ได้	ได้			
	(๒) การคั่ว บด หรือป่นกาแฟหรือการทำกาแฟ					ได้			ได้			ได้			
	(๓) การทำโกโก้ผงหรือขนมจากโกโก้				ได้			ได้			ได้	ได้			
	(๔) การทำช็อกโกแลต ช็อกโกแลตผง หรือขนมจากช็อกโกแลต				ได้			ได้	ได้		ได้	ได้			
	(๕) การทำเค้กฮวยผง ชิงผง หรือเครื่องตมชนิดผงจากพืชอื่น ๆ				ได้			ได้	ได้		ได้	ได้			
	(๖) การทำมะขามอัดเม็ด มะนาวอัดเม็ด หรือผลไม้อัดเม็ด				ได้			ได้	ได้		ได้	ได้			
	(๗) การเชื่อมหรือเชื่อมผลไม้หรือเปลือกผลไม้ หรือการเคลือบผลไม้ หรือเปลือกผลไม้ด้วยน้ำตาล				ได้			ได้	ได้		ได้	ได้			
	(๘) การอบหรือคั่วถั่วหรือเมล็ดผลไม้ (Nuts) หรือการเคลือบถั่วหรือ เมล็ดผลไม้ (Nuts) ด้วยน้ำตาล กาแฟ โกโก้ หรือช็อกโกแลต				ได้			ได้	ได้		ได้	ได้			
	(๑๐) การทำลูกกวาดหรือทอฟฟี่				ได้			ได้			ได้	ได้			
(๑๑) การทำไอศกรีม				ได้			ได้			ได้	ได้				
๑๓	โรงงานประกอบกิจการเกี่ยวกับเครื่องปรุงหรือเครื่องประกอบอาหาร อย่างใดอย่างหนึ่งหรือหลายอย่าง ดังต่อไปนี้														
	(๖) การทำน้ำมันสลัด	ได้			ได้			ได้	ได้		ได้	ได้			
	(๗) การบดหรือป่นเครื่องเทศ	ได้			ได้			ได้	ได้		ได้	ได้			
	(๘) การทำพริกป่น พริกไทยป่น หรือเครื่องแกง	ได้			ได้			ได้	ได้		ได้	ได้			

ลำดับที่	ประเภทหรือชนิดของโรงงาน	ที่ดินประเภท											หมายเหตุ		
		พาณิชยกรรมและ ที่อยู่อาศัยหนาแน่นมาก			ที่อยู่อาศัย หนาแน่นปานกลาง			ที่อยู่อาศัยหนาแน่นน้อย			ชนบทและเกษตรกรรม				
		โรงงานจำพวกที่			โรงงานจำพวกที่			โรงงานจำพวกที่			โรงงานจำพวกที่				
		๑	๒	๓	๑	๒	๓	๑	๒	๓	๑	๒		๓	
๒๐	โรงงานประกอบกิจการเกี่ยวกับน้ำดื่ม เครื่องดื่มที่ไม่มีแอลกอฮอล์ น้ำอัดลม หรือน้ำแร่ อย่างใดอย่างหนึ่งหรือหลายอย่าง ดังต่อไปนี้ (๑) การทำน้ำดื่ม (๒) การทำเครื่องดื่มที่ไม่มีแอลกอฮอล์ (๔) การทำน้ำแร่	ได้			ได้			ได้	ได้		ได้	ได้			
๒๑	โรงงานประกอบกิจการเกี่ยวกับยาสูบ ยาอัด ยาเส้น ยาเคี้ยว หรือยานัตถ์ อย่างใดอย่างหนึ่งหรือหลายอย่าง ดังต่อไปนี้ (๑) การอบใบยาสูบให้แห้งหรือการรูดก้านใบยาสูบ (๓) การทำยาอัด ยาเส้น ยาเส้นปรุง หรือยาเคี้ยว (๔) การทำยานัตถ์											ได้			
๒๓	โรงงานประกอบกิจการเกี่ยวกับผลิตภัณฑ์จากสิ่งทอซึ่งมิใช่เครื่องนุ่งห่ม อย่างใดอย่างหนึ่งหรือหลายอย่าง ดังต่อไปนี้ (๑) การทำผลิตภัณฑ์จากสิ่งทอเป็นเครื่องใช้ในบ้าน (๒) การทำถุงหรือกระสอบซึ่งมิใช่ถุงหรือกระสอบพลาสติก (๓) การทำผลิตภัณฑ์จากผ้าใบ (๔) การตกแต่งหรือเย็บปักถักร้อยสิ่งทอ	ได้			ได้			ได้	ได้		ได้	ได้			
๒๔	โรงงานถักผ้า ผ้าลูกไม้ หรือเครื่องนุ่งห่มด้วยด้ายหรือเส้นใย หรือพอก ย้อมสีหรือแต่งสำเร็จผ้า ผ้าลูกไม้ หรือเครื่องนุ่งห่มที่ถักด้วยด้ายหรือเส้นใย	ได้			ได้			ได้	ได้		ได้	ได้			
๒๕	โรงงานผลิตเส้นหรือพรมด้วยวิธีทอ สาน ถัก หรือผูกให้เป็นปุยซึ่งมิใช่เส้น หรือพรมที่ทำด้วยยางหรือพลาสติกหรือพรมน้ำมัน				ได้			ได้	ได้		ได้	ได้			











ลำดับที่	ประเภทหรือชนิดของโรงงาน	ที่ดินประเภท											หมายเหตุ	
		พาณิชยกรรมและที่อยู่อาศัยหนาแน่นมาก			ที่อยู่อาศัยหนาแน่นปานกลาง			ที่อยู่อาศัยหนาแน่นน้อย			ชนบทและเกษตรกรรม			
		โรงงานจำพวกที่			โรงงานจำพวกที่			โรงงานจำพวกที่			โรงงานจำพวกที่			
		๑	๒	๓	๑	๒	๓	๑	๒	๓	๑	๒		๓
๖๑	โรงงานผลิต ตบแต่ง ดัดแปลง หรือซ่อมแซมเครื่องมือหรือเครื่องใช้ที่ทำด้วยเหล็กหรือเหล็กกล้า และรวมถึงส่วนประกอบหรืออุปกรณ์ของเครื่องมือหรือเครื่องใช้ดังกล่าว	ได้			ได้			ได้			ได้	ได้		
๖๒	โรงงานผลิต ตบแต่ง ดัดแปลง หรือซ่อมแซมเครื่องเรือนหรือเครื่องตกแต่งภายในอาคารที่ทำจากโลหะหรือโลหะเป็นส่วนใหญ่ และรวมถึงส่วนประกอบหรืออุปกรณ์ของเครื่องเรือนหรือเครื่องตกแต่งดังกล่าว	ได้			ได้			ได้			ได้	ได้		
๖๓	โรงงานประกอบกิจการเกี่ยวกับผลิตภัณฑ์โลหะสำหรับใช้ในการก่อสร้างหรือติดตั้ง อย่างไม่อย่างหนึ่งหรือหลายอย่าง ดังต่อไปนี้ (๒) การทำส่วนประกอบสำหรับใช้ในการก่อสร้างอาคาร										ได้	ได้		
๖๔	โรงงานประกอบกิจการเกี่ยวกับผลิตภัณฑ์โลหะ อย่างไม่อย่างหนึ่งหรือหลายอย่าง ดังต่อไปนี้ (๑) การทำภาชนะบรรจุ (๑๒) การตัด พับ หรือม้วนโลหะ (๑๓) การกลึง เจาะ คว้าน กัด ไส เจียน หรือเชื่อมโลหะทั่วไป										ได้	ได้		
๖๕	โรงงานผลิต ประกอบ ดัดแปลง หรือซ่อมแซมเครื่องยนต์ เครื่องกังหัน และรวมถึงส่วนประกอบหรืออุปกรณ์ของเครื่องยนต์หรือเครื่องกังหันดังกล่าว							ได้	ได้		ได้	ได้		

ลำดับที่	ประเภทหรือชนิดของโรงงาน	ที่ดินประเภท											หมายเหตุ	
		พาณิชยกรรมและที่อยู่อาศัยหนาแน่นมาก			ที่อยู่อาศัยหนาแน่นปานกลาง			ที่อยู่อาศัยหนาแน่นน้อย			ชนบทและเกษตรกรรม			
		โรงงานจำพวกที่			โรงงานจำพวกที่			โรงงานจำพวกที่			โรงงานจำพวกที่			
		๑	๒	๓	๑	๒	๓	๑	๒	๓	๑	๒		๓
๖๙	โรงงานผลิต ประกอบ ดัดแปลง หรือซ่อมแซมเครื่องคำนวณ เครื่องทำบัญชี เครื่องจักรสำหรับระบบบัตรเจาะ เครื่องจักรสำหรับใช้ในการคำนวณ ชนิดดิจิทัลหรือชนิดอนาล็อก หรือเครื่องอิเล็กทรอนิกส์สำหรับปฏิบัติกับข้อมูลที่เกี่ยวข้องกันหรืออุปกรณ์ (Digital or Analog Computers or Associated Electronic Data Processing Equipment or Accessories) เครื่องรวมราคาของขาย (Cash Registers) เครื่องพิมพ์ดีด เครื่องซึ่งมีใช้เครื่องซึ่งใช้ในห้องทดลองวิทยาศาสตร์ เครื่องอัดสำเนา ซึ่งมีใช้เครื่องอัดสำเนาด้วยการถ่ายภาพ และรวมถึงส่วนประกอบหรืออุปกรณ์ของผลิตภัณฑ์ดังกล่าว	ได้			ได้			ได้	ได้		ได้	ได้		
๗๐	โรงงานผลิต ประกอบ ดัดแปลง หรือซ่อมแซมเครื่องสูบน้ำ เครื่องอัดอากาศ หรือก๊าซ เครื่องเป่าลม เครื่องปรับหรือถ่ายเทอากาศ เครื่องโปรยน้ำดับไฟ ตู้เย็นหรือเครื่องประกอบตู้เย็น เครื่องขายสินค้าอัตโนมัติ เครื่องล้าง ชัก ชักแห้ง หรือรีดผ้า เครื่องเย็บ เครื่องส่งกำลังกล เครื่องยก บันจัน ลิฟต์ บันไดเลื่อน รถบรรทุก รถแทรกเตอร์ รถพ่วงสำหรับการอุตสาหกรรม รถยกซ้อนของ (Stackers) เตาไฟหรือเตาอบสำหรับการอุตสาหกรรม หรือสำหรับใช้ในบ้านแต่ผลิตภัณฑ์นั้นต้องไม่ใช่พลังงานไฟฟ้า และรวมถึงส่วนประกอบหรืออุปกรณ์ของผลิตภัณฑ์ดังกล่าว							ได้			ได้	ได้		

ลำดับที่	ประเภทหรือชนิดของโรงงาน	ที่ดินประเภท											หมายเหตุ	
		พาณิชยกรรมและที่อยู่อาศัยหนาแน่นมาก			ที่อยู่อาศัยหนาแน่นปานกลาง			ที่อยู่อาศัยหนาแน่นน้อย			ชนบทและเกษตรกรรม			
		โรงงานจำพวกที่			โรงงานจำพวกที่			โรงงานจำพวกที่			โรงงานจำพวกที่			
		๑	๒	๓	๑	๒	๓	๑	๒	๓	๑	๒		๓
๗๑	โรงงานผลิต ประกอบ ดัดแปลง หรือซ่อมแซมเครื่องจักรหรือผลิตภัณฑ์ที่ระบุไว้ในลำดับที่ ๗๐ เฉพาะที่ใช้ไฟฟ้า เครื่องยนต์ไฟฟ้า เครื่องกำเนิดไฟฟ้า หม้อแปลงแรงไฟฟ้า เครื่องสับหรือบังคับไฟฟ้า เครื่องใช้สำหรับแผงไฟฟ้า เครื่องเปลี่ยนทางไฟฟ้า เครื่องส่งหรือจำหน่ายไฟฟ้า เครื่องสำหรับใช้บังคับไฟฟ้า หรือเครื่องเชื่อมไฟฟ้า				ได้			ได้			ได้	ได้		
๗๒	โรงงานผลิต ประกอบ ดัดแปลง หรือซ่อมแซมเครื่องรับวิทยุ เครื่องรับโทรทัศน์ เครื่องกระจายเสียงหรือบันทึกเสียง เครื่องเล่นแผ่นเสียง เครื่องบันทึกคำบอก เครื่องบันทึกเสียงด้วยเทป เครื่องเล่นหรือเครื่องบันทึกแถบภาพ (วิดีโอเทป) แผ่นเสียง เทปแม่เหล็กที่ได้บันทึกเสียงแล้ว เครื่องโทรศัพท์หรือโทรเลขชนิดมีสายหรือไม่มีสาย เครื่องส่งวิทยุ เครื่องส่งโทรทัศน์ เครื่องรับส่งสัญญาณหรือจับสัญญาณ เครื่องเรดาร์ ผลิตภัณฑ์ที่เป็นตัวกึ่งนำหรือตัวกึ่งนำชนิดไวที่เกี่ยวข้อง (Semi-Conductor or Related Sensitive Semi-Conductor Devices) คาปาซิเตอร์หรือคอนเดนเซอร์อิเล็กทรอนิกส์ชนิดคงที่หรือเปลี่ยนแปลงได้ (Fixed or Variable Electronic Capacitors or Condensers) เครื่องหรือหลอดเรดิโอกราฟ เครื่องหรือหลอดฟลูโรสโคป หรือเครื่องหรือหลอดเอกซเรย์ และรวมถึงการผลิตอุปกรณ์หรือชิ้นส่วนสำหรับใช้กับเครื่องอิเล็กทรอนิกส์ดังกล่าว	ได้			ได้			ได้	ได้		ได้	ได้		



ลำดับที่	ประเภทหรือชนิดของโรงงาน	ที่ดินประเภท											หมายเหตุ			
		พาณิชยกรรมและที่อยู่อาศัยหนาแน่นมาก			ที่อยู่อาศัยหนาแน่นปานกลาง			ที่อยู่อาศัยหนาแน่นน้อย			ชนบทและเกษตรกรรม					
		โรงงานจำพวกที่			โรงงานจำพวกที่			โรงงานจำพวกที่			โรงงานจำพวกที่					
		๑	๒	๓	๑	๒	๓	๑	๒	๓	๑	๒		๓		
๗๕	โรงงานประกอบกิจการเกี่ยวกับเรือ อย่างใดอย่างหนึ่งหรือหลายอย่าง ดังต่อไปนี้ (๑) การต่อ ซ่อมแซม ทาสี หรือตอกหมันเรือในอู่ต่อเรือนอกจากเรือยาง (๒) การทำชิ้นส่วนพิเศษสำหรับเรือหรือเครื่องยนต์เรือ															
					ได้				ได้			ได้	ได้			
๗๘	โรงงานประกอบกิจการเกี่ยวกับจักรยานยนต์ จักรยานสามล้อ หรือจักรยานสองล้อ อย่างใดอย่างหนึ่งหรือหลายอย่าง ดังต่อไปนี้ (๑) การสร้าง ประกอบ ดัดแปลง หรือเปลี่ยนแปลงสภาพจักรยานยนต์ จักรยานสามล้อ หรือจักรยานสองล้อ (๒) การทำชิ้นส่วนพิเศษหรืออุปกรณ์สำหรับจักรยานยนต์ จักรยานสามล้อ หรือจักรยานสองล้อ															
					ได้				ได้			ได้	ได้			
๘๐	โรงงานผลิต ประกอบ ดัดแปลง หรือซ่อมแซมล้อเลื่อนที่ขับเคลื่อนด้วยแรงคนหรือสัตว์ซึ่งมิใช่จักรยาน และรวมถึงส่วนประกอบหรืออุปกรณ์ของผลิตภัณฑ์ดังกล่าว								ได้			ได้	ได้			
๘๑	โรงงานประกอบกิจการเกี่ยวกับเครื่องมือ เครื่องใช้ หรืออุปกรณ์ วิทยาศาสตร์หรือการแพทย์ อย่างใดอย่างหนึ่งหรือหลายอย่าง ดังต่อไปนี้ (๑) การทำ ดัดแปลง หรือซ่อมแซมเครื่องมือหรืออุปกรณ์วิทยาศาสตร์ที่ใช้ในห้องทดลองหรืออุปกรณ์ที่ใช้ในการชั่ง ตวง วัด หรือบังคับควบคุม	ได้												ได้	ได้	

ลำดับที่	ประเภทหรือชนิดของโรงงาน	ที่ดินประเภท											หมายเหตุ	
		พาณิชยกรรมและที่อยู่อาศัยหนาแน่นมาก			ที่อยู่อาศัยหนาแน่นปานกลาง			ที่อยู่อาศัยหนาแน่นน้อย			ชนบทและเกษตรกรรม			
		โรงงานจำพวกที่			โรงงานจำพวกที่			โรงงานจำพวกที่			โรงงานจำพวกที่			
		๑	๒	๓	๑	๒	๓	๑	๒	๓	๑	๒		๓
๘๔	โรงงานประกอบกิจการเกี่ยวกับเพชร พลอย ทอง เงิน นาก หรืออัญมณี อย่างใดอย่างหนึ่งหรือหลายอย่าง ดังต่อไปนี้													
	(๑) การทำเครื่องประดับโดยใช้เพชร พลอย ไข่มุก ทองคำ ทองขาว เงิน นาก หรืออัญมณี	ได้			ได้			ได้	ได้		ได้	ได้		
	(๒) การทำเครื่องใช้ด้วยทองคำ ทองขาว เงิน นาก หรือกะไหล่ทอง หรือโลหะที่มีค่า	ได้			ได้			ได้	ได้		ได้	ได้		
	(๓) การตัด เจียรระไน หรือขัดเพชร พลอย หรืออัญมณี	ได้			ได้			ได้	ได้		ได้	ได้		
	(๔) การเผาหรืออบพลอยหรืออัญมณีอื่น ๆ								ได้			ได้		
(๕) การทำดวงตราหรือเหรียญตราของเครื่องราชอิสริยาภรณ์หรือ เหรียญอื่น													ได้	
๘๕	โรงงานผลิตหรือประกอบเครื่องดนตรี และรวมถึงชิ้นส่วนหรืออุปกรณ์ ของเครื่องดนตรีดังกล่าว									ได้		ได้	ได้	
๘๗	โรงงานประกอบกิจการเกี่ยวกับเครื่องเล่น เครื่องมือ หรือเครื่องใช้ที่มีได้ ระบุไว้ในลำดับอื่น อย่างใดอย่างหนึ่งหรือหลายอย่าง ดังต่อไปนี้													
	(๑) การทำเครื่องเล่น									ได้		ได้	ได้	
	(๒) การทำเครื่องเขียนหรือเครื่องวาดภาพ											ได้	ได้	
	(๓) การทำเครื่องเพชรหรือพลอยหรือเครื่องประดับสำหรับการแสดง	ได้			ได้	ได้		ได้	ได้		ได้	ได้		
	(๔) การทำร่ม ไม้ถือขนนก ดอกไม้เทียม ชิป กระดุม ไม้กวาด แปรง ตะเกียง โป๊ะตะเกียงหรือไฟฟ้า กล้องสุบยาหรือกล้องบุหรี กันกรองบุหรี หรือไฟแช็ก								ได้	ได้		ได้	ได้	

ลำดับที่	ประเภทหรือชนิดของโรงงาน	ที่ดินประเภท											หมายเหตุ	
		พาณิชยกรรมและที่อยู่อาศัยหนาแน่นมาก			ที่อยู่อาศัยหนาแน่นปานกลาง			ที่อยู่อาศัยหนาแน่นน้อย			ชนบทและเกษตรกรรม			
		โรงงานจำพวกที่			โรงงานจำพวกที่			โรงงานจำพวกที่			โรงงานจำพวกที่			
		๑	๒	๓	๑	๒	๓	๑	๒	๓	๑	๒		๓
	(๕) การทำป้าย ตรา เครื่องหมาย ป้ายติดของ หรือเครื่องโฆษณาสินค้า ตราโลหะหรือยาง แม่พิมพ์ลายฉลุ (Stencils)	ได้			ได้			ได้			ได้	ได้		
	(๖) การทำแหคกลมผม ซ็องผม หรือผมปลอม				ได้			ได้			ได้	ได้		
๘๘	โรงงานผลิตพลังงานไฟฟ้า ใดๆใดอย่างหนึ่งหรือหลายอย่าง ดังต่อไปนี้ (๑) การผลิตพลังงานไฟฟ้าจากพลังงานแสงอาทิตย์ ยกเว้นที่ติดตั้งบนหลังคา ดาดฟ้า หรือส่วนหนึ่งส่วนใดบนอาคาร ซึ่งบุคคลอาจเข้าอยู่ หรือใช้สอยได้โดยมีขนาดกำลังการผลิตติดตั้งสูงสุดรวมกันของแผงเซลล์แสงอาทิตย์ไม่เกิน ๑,๐๐๐ กิโลวัตต์												ได้	เฉพาะบริเวณหมายเลข ๔.๓ ขนาดไม่เกิน ๑๐ เมกะวัตต์
๙๐	โรงงานจัดหน้า ทำน้ำให้บริสุทธิ์ หรือจำหน่ายน้ำไปยังอาคารหรือโรงงานอุตสาหกรรม												ได้	
๙๑	โรงงานบรรจุสินค้าในภาชนะโดยไม่มีการผลิต ใดๆใดอย่างหนึ่งหรือหลายอย่าง ดังต่อไปนี้ (๑) การบรรจุสินค้าทั่วไป												ได้	ได้
๙๒	โรงงานห้องเย็น				ได้			ได้			ได้	ได้		
๙๓	โรงงานซ่อมรองเท้าหรือเครื่องหนัง	ได้			ได้			ได้			ได้			
๙๔	โรงงานซ่อมเครื่องมือไฟฟ้าหรือเครื่องใช้ไฟฟ้าสำหรับใช้ในบ้านหรือใช้ประจำตัว	ได้			ได้			ได้			ได้			

ลำดับที่	ประเภทหรือชนิดของโรงงาน	ที่ดินประเภท											หมายเหตุ		
		พาณิชยกรรมและที่อยู่อาศัยหนาแน่นมาก			ที่อยู่อาศัยหนาแน่นปานกลาง			ที่อยู่อาศัยหนาแน่นน้อย			ชนบทและเกษตรกรรม				
		โรงงานจำพวกที่			โรงงานจำพวกที่			โรงงานจำพวกที่			โรงงานจำพวกที่				
		๑	๒	๓	๑	๒	๓	๑	๒	๓	๑	๒		๓	
๙๕	โรงงานประกอบกิจการเกี่ยวกับยานที่ขับเคลื่อนด้วยเครื่องยนต์ รถพ่วง จักรยานสามล้อ จักรยานสองล้อ หรือส่วนประกอบของยานดังกล่าว														
	อย่างไร้ใดอย่างหนึ่งหรือหลายอย่าง ดังต่อไปนี้														
	(๑) การซ่อมแซมยานที่ขับเคลื่อนด้วยเครื่องยนต์หรือส่วนประกอบของยานดังกล่าว						ได้				ได้			ได้	
	(๒) การซ่อมแซมรถพ่วง จักรยานสามล้อ จักรยานสองล้อ หรือส่วนประกอบของยานดังกล่าว						ได้				ได้			ได้	
๙๖	โรงงานซ่อมนาฬิกา เครื่องวัดเวลา หรือเครื่องประดับที่ทำด้วยเพชร พลอย ทองคำ ทองขาว เงิน นาก หรืออัญมณี	ได้			ได้			ได้			ได้				
	โรงงานซ่อมผลิตภัณฑ์ที่มีโลหะบุการซ่อมไว้ในลำดับใด	ได้			ได้			ได้	ได้		ได้	ได้			
๙๘	โรงงานซักรีด ซักแห้ง ซักฟอก รีด อัด หรือย้อมผ้า เครื่องนุ่งห่ม พรหม หรือขนสัตว์	ได้			ได้			ได้	ได้		ได้	ได้			
๑๐๐	โรงงานประกอบกิจการเกี่ยวกับการตกแต่งหรือเปลี่ยนแปลงคุณลักษณะของผลิตภัณฑ์หรือส่วนประกอบของผลิตภัณฑ์โดยไม่มีการผลิต														
	อย่างไร้ใดอย่างหนึ่งหรือหลายอย่าง ดังต่อไปนี้														
	(๓) การลงรักหรือการประดับตกแต่งด้วยแก้ว กระจก มุก ทอง หรืออัญมณี	ได้			ได้			ได้			ได้				

หมายเหตุ ลำดับที่ หมายถึง ลำดับที่ตามกฎหมายว่าด้วยโรงงาน  
ได้ หมายถึง สามารถประกอบกิจการโรงงานได้ภายใต้บังคับของกฎหมายว่าด้วยโรงงาน  
โรงงานจำพวกที่ หมายถึง จำพวกโรงงานตามกฎหมายว่าด้วยโรงงาน

รายการประกอบแผนผังกำหนดการใช้ประโยชน์ที่ดินตามที่ได้จำแนกประเภท  
ท้ายกฎกระทรวงให้ใช้บังคับผังเมืองรวมชุมชนวังกะพี้ จังหวัดอุดรดิตถ์  
พ.ศ. ๒๕๖๒

การใช้ประโยชน์ที่ดินให้เป็นไปตามแผนผังกำหนดการใช้ประโยชน์ที่ดินตามที่ได้จำแนกประเภท  
ท้ายกฎกระทรวง ตามที่กำหนดไว้ในข้อ ๕ คือ

๑. ที่ดินในบริเวณหมายเลข ๑.๑ ถึงหมายเลข ๑.๑๐ ที่กำหนดไว้เป็นสีเหลือง ให้เป็นที่ดิน  
ประเภทที่อยู่อาศัยหนาแน่นน้อย มีรายการดังต่อไปนี้

๑.๑ ด้านเหนือ จดทางหลวงท้องถิ่นสาย อต. ถ. ๑ - ๐๑๕ ปากใต้  
และเขตผังเมืองรวมด้านเหนือ ซึ่งเป็นเส้นแบ่งเขตการปกครองระหว่างตำบลวังกะพี้กับตำบลบ้านเกาะ

ด้านตะวันออก จดทางหลวงท้องถิ่นสาย อต. ถ. ๑ - ๐๑๕ ปากตะวันตก

ด้านใต้ จดทางหลวงแผ่นดินหมายเลข ๑๐๔๐ ปากเหนือ

ด้านตะวันตก จดทางหลวงแผ่นดินหมายเลข ๑๑๗ ปากตะวันออก

๑.๒ ด้านเหนือ จดเส้นขนานระยะ ๑๐๐ เมตร กับศูนย์กลางทางหลวงท้องถิ่น  
สาย อต. ถ. ๑ - ๐๑๕

ด้านตะวันออก จดเส้นตั้งฉากกับทางหลวงท้องถิ่นสาย อต. ถ. ๑ - ๐๑๕  
ที่จุดซึ่งอยู่ห่างจากทางหลวงท้องถิ่นสาย อต. ถ. ๑ - ๐๑๕ บรรจบกับคลองส่งน้ำชลประทานสาย ๑  
ไปทางทิศตะวันตกตามแนวทางหลวงท้องถิ่นสาย อต. ถ. ๑ - ๐๑๕ เป็นระยะ ๑๕๐ เมตร

ด้านใต้ จดทางหลวงท้องถิ่นสาย อต. ถ. ๑ - ๐๑๕ ปากเหนือ

ด้านตะวันตก จดเขตผังเมืองรวมด้านตะวันตก ซึ่งเป็นเส้นแบ่งเขตการปกครอง  
ระหว่างอำเภอเมืองอุดรดิตถ์กับอำเภอลับแล

๑.๓ ด้านเหนือ จดโรงเรียนบ้านป่าอ่อน และทางหลวงท้องถิ่นสาย อต. ถ. ๑ - ๐๑๕  
ปากใต้

ด้านตะวันออก จดเส้นตั้งฉากกับทางหลวงท้องถิ่นสาย อต. ถ. ๑ - ๐๑๕  
ที่จุดซึ่งอยู่ห่างจากทางหลวงท้องถิ่นสาย อต. ถ. ๑ - ๐๑๕ บรรจบกับคลองส่งน้ำชลประทานสาย ๑  
ไปทางทิศตะวันตกตามแนวทางหลวงท้องถิ่นสาย อต. ถ. ๑ - ๐๑๕ เป็นระยะ ๑๕๐ เมตร

ด้านใต้ จดเส้นขนานระยะ ๑๕๐ เมตร กับศูนย์กลางทางหลวงท้องถิ่น  
สาย อต. ถ. ๑ - ๐๑๕

ด้านตะวันตก จดเขตผังเมืองรวมด้านตะวันตก ซึ่งเป็นเส้นแบ่งเขตการปกครอง  
ระหว่างอำเภอเมืองอุดรดิตถ์กับอำเภอลับแล



- ๑.๔ ด้านเหนือ จดทางหลวงท้องถิ่นสาย อต. ถ. ๑ - ๐๑๕ ปากใต้  
 ด้านตะวันออก จดทางหลวงแผ่นดินหมายเลข ๑๑๗ ปากตะวันตก  
 ด้านใต้ จดที่ราชพัสดุแปลง อต. ๑๘๑ และโรงเรียนวังกะพิวพิทยาคม
- ๑.๕ ด้านเหนือ จดทางหลวงแผ่นดินหมายเลข ๑๐๔๐ ปากใต้  
 ด้านตะวันออก จดโรงเรียนวัดท่าทองนิมมานโกวิทพิทยาคม และวัดท่าทอง  
 ด้านใต้ จดถนนไม่ปรากฏชื่อ ปากเหนือ  
 ด้านตะวันตก จดทางหลวงแผ่นดินหมายเลข ๑๑๗ ปากตะวันออก
- ๑.๖ ด้านเหนือ จดถนนสาย ก ๑ ปากใต้  
 ด้านตะวันออก จดเส้นขนานระยะ ๒๐๐ เมตร กับศูนย์กลางทางหลวง  
 แผ่นดินหมายเลข ๑๑๗  
 ด้านใต้ จดถนนสาย ก ๒ ปากเหนือ  
 ด้านตะวันตก จดเส้นขนานระยะ ๑๐๐ เมตร กับกึ่งกลางคลองส่งน้ำ  
 ชลประทานสายใหญ่
- ๑.๗ ด้านเหนือ จดถนนไม่ปรากฏชื่อ ปากใต้  
 ด้านตะวันออก จดเส้นขนานระยะ ๕๐ เมตร กับศูนย์กลางถนนไม่ปรากฏชื่อ  
 แม่น้ำน่าน ฝั่งตะวันตก และเส้นขนานระยะ ๒๕๐ เมตร กับศูนย์กลางถนนไม่ปรากฏชื่อ  
 ด้านใต้ จดเขตผังเมืองรวมด้านใต้ ซึ่งเป็นเส้นแบ่งเขตการปกครอง  
 ระหว่างอำเภอเมืองอุตรดิตถ์กับอำเภอรอน  
 ด้านตะวันตก จดถนนไม่ปรากฏชื่อ ปากตะวันออก และวัดวังโป่ง
- ๑.๘ ด้านเหนือ จดถนนสาย ก ๒ ปากใต้  
 ด้านตะวันออก จดเส้นขนานระยะ ๒๐๐ เมตร กับศูนย์กลางทางหลวง  
 แผ่นดินหมายเลข ๑๑๗  
 ด้านใต้ จดถนนสาย ก ๓ ปากเหนือ  
 ด้านตะวันตก จดเส้นขนานระยะ ๑๐๐ เมตร กับกึ่งกลางคลองส่งน้ำ  
 ชลประทานสายใหญ่
- ๑.๙ ด้านเหนือ จดถนนสาย ก ๓ ปากใต้  
 ด้านตะวันออก จดทางหลวงแผ่นดินหมายเลข ๑๑๗ ปากตะวันตก  
 ด้านใต้ จดถนนสาย ก ๔ ปากเหนือ  
 ด้านตะวันตก จดเส้นขนานระยะ ๑๐๐ เมตร กับกึ่งกลางคลองส่งน้ำ  
 ชลประทานสายใหญ่

- ๑.๑๐ ด้านเหนือ จดชอยหวานน้ำ ปากใต้  
 ด้านตะวันออก จดถนนจรัสรอนุสรณ์ ปากตะวันตก และโรงเรียนบ้านวังโป่ง  
 ด้านใต้ จดเขตผังเมืองรวมด้านใต้ ซึ่งเป็นเส้นแบ่งเขตการปกครอง  
 ระหว่างอำเภอเมืองอุตรดิตถ์กับอำเภอตรอน  
 ด้านตะวันตก จดทางหลวงแผ่นดินหมายเลข ๑๑๗ ปากตะวันออก
๒. ที่ดินในบริเวณหมายเลข ๒.๑ ถึงหมายเลข ๒.๖ ที่กำหนดไว้เป็นสี่เหลี่ยม ให้เป็นที่ดิน  
 ประเภทที่อยู่อาศัยหนาแน่นปานกลาง มีรายการดังต่อไปนี้
- ๒.๑ ด้านเหนือ จดถนนไม่ปรากฏชื่อ ปากใต้  
 ด้านตะวันออก จดเส้นขนานระยะ ๑๐๐ เมตร กับศูนย์กลางทางหลวง  
 แผ่นดินหมายเลข ๑๑๗  
 ด้านใต้ จดถนนไม่ปรากฏชื่อ ปากเหนือ และถนนไม่ปรากฏชื่อ  
 ปากตะวันออก  
 ด้านตะวันตก จดทางหลวงแผ่นดินหมายเลข ๑๑๗ ปากตะวันออก
- ๒.๒ ด้านเหนือ จดเส้นขนานระยะ ๒๐๐ เมตร กับศูนย์กลางทางหลวง  
 แผ่นดินหมายเลข ๑๑๗  
 ด้านตะวันออก จดที่ราชพัสดุแปลง อด. ๑๘๑  
 ด้านใต้ จดทางหลวงแผ่นดินหมายเลข ๑๑๗ ปากเหนือ  
 ด้านตะวันตก จดถนนไม่ปรากฏชื่อ ปากตะวันออก
- ๒.๓ ด้านเหนือ จดถนนไม่ปรากฏชื่อ ปากใต้ และถนนไม่ปรากฏชื่อ ปากตะวันตก  
 ด้านตะวันออก จดถนนไม่ปรากฏชื่อ ปากตะวันตก  
 ด้านใต้ จดถนนไม่ปรากฏชื่อ ปากเหนือ  
 ด้านตะวันตก จดถนนไม่ปรากฏชื่อ ปากตะวันออก และทางหลวงแผ่นดิน  
 หมายเลข ๑๐๔๐ ปากตะวันออก  
 ทั้งนี้ ยกเว้นบริเวณหมายเลข ๗.๒ ที่กำหนดไว้เป็นสี่เหลี่ยม
- ๒.๔ ด้านเหนือ จดถนนสาย ก ๑ ปากใต้  
 ด้านตะวันออก จดทางหลวงแผ่นดินหมายเลข ๑๑๗ ปากตะวันตก  
 ด้านใต้ จดถนนสาย ก ๒ ปากเหนือ  
 ด้านตะวันตก จดเส้นขนานระยะ ๒๐๐ เมตร กับศูนย์กลางทางหลวง  
 แผ่นดินหมายเลข ๑๑๗
- ๒.๕ ด้านเหนือ จดเส้นขนานระยะ ๒๕๐ เมตร กับศูนย์กลางถนนไม่ปรากฏชื่อ  
 ด้านตะวันออก จดถนนจรัสรอนุสรณ์ ปากตะวันตก

ด้านใต้	จดซอยหวานน้ำ ปากเหนือ
ด้านตะวันตก	จดทางหลวงแผ่นดินหมายเลข ๑๑๗ ปากตะวันออก
๒.๖ ด้านเหนือ	จดถนนสาย ก ๒ ปากใต้
ด้านตะวันออก	จดทางหลวงแผ่นดินหมายเลข ๑๑๗ ปากตะวันตก
ด้านใต้	จดถนนสาย ก ๓ ปากเหนือ
ด้านตะวันตก	จดเส้นขนานระยะ ๒๐๐ เมตร กับศูนย์กลางทางหลวง แผ่นดินหมายเลข ๑๑๗

๓. ที่ดินในบริเวณหมายเลข ๓.๑ ถึงหมายเลข ๓.๓ ที่กำหนดไว้เป็นสีแดง ให้เป็นที่ดินประเภทพาณิชยกรรมและที่อยู่อาศัยหนาแน่นมาก มีรายการดังต่อไปนี้

๓.๑ ด้านเหนือ	จดทางหลวงแผ่นดินหมายเลข ๑๐๔๐ ปากใต้ และทางหลวง แผ่นดินหมายเลข ๑๑๗ ปากใต้
ด้านตะวันออก	จดถนนไม่ปรากฏชื่อ ปากตะวันตก
๓.๒ ด้านเหนือ	จดทางหลวงแผ่นดินหมายเลข ๑๑๗ ปากใต้
ด้านตะวันออก	จดทางหลวงแผ่นดินหมายเลข ๑๐๔๐ ปากตะวันตก

โรงพยาบาลส่งเสริมสุขภาพตำบลวังกะพี้ และโรงเรียนเจริญวิทยา

ด้านใต้	จดถนนไม่ปรากฏชื่อ ปากเหนือ
ด้านตะวันตก	จดที่ดินการรถไฟแห่งประเทศไทย
๓.๓ ด้านเหนือ	จดทางหลวงแผ่นดินหมายเลข ๑๑๗ ปากใต้
ด้านตะวันออก	จดถนนจรัสอนุสรณ์ ปากตะวันตก
ด้านใต้	จดเส้นขนานระยะ ๒๕๐ เมตร กับศูนย์กลางถนนไม่ปรากฏชื่อ
ด้านตะวันตก	จดทางหลวงแผ่นดินหมายเลข ๑๑๗ ปากตะวันออก
ทั้งนี้	ยกเว้นบริเวณหมายเลข ๘.๕ ที่กำหนดไว้เป็นสีน้ำเงิน

๔. ที่ดินในบริเวณหมายเลข ๔.๑ ถึงหมายเลข ๔.๓ ที่กำหนดไว้เป็นสีเขียว ให้เป็นที่ดินประเภทชนบทและเกษตรกรรม มีรายการดังต่อไปนี้

๔.๑ ด้านเหนือ	จดทางหลวงท้องถิ่นสาย อต. ถ. ๑ - ๐๑๕ ปากใต้
ด้านตะวันออก	จดที่ราชพัสดุแปลง อต. ๑๘๑
ด้านใต้	จดเส้นขนานระยะ ๒๐๐ เมตร กับศูนย์กลางทางหลวง แผ่นดินหมายเลข ๑๑๗
ด้านตะวันตก	จดถนนไม่ปรากฏชื่อ ปากตะวันออก
๔.๒ ด้านเหนือ	จดถนนสาย ก ๔ ปากใต้
ด้านตะวันออก	จดทางหลวงแผ่นดินหมายเลข ๑๑๗ ปากตะวันตก

ด้านใต้	จดทางหลวงแผ่นดินหมายเลข ๑๑๙๖ ฟากเหนือ
ด้านตะวันตก	จดถนนสาย ข ฟากตะวันออก
๔.๓ ด้านเหนือ	จดทางหลวงแผ่นดินหมายเลข ๑๑๙๖ ฟากใต้
ด้านตะวันออก	จดทางหลวงแผ่นดินหมายเลข ๑๑๗ ฟากตะวันตก
ด้านใต้	จดเขตผังเมืองรวมด้านใต้ ซึ่งเป็นเส้นแบ่งเขตการปกครอง
ระหว่างอำเภอเมืองอุตรดิตถ์กับอำเภอตรอน	
ด้านตะวันตก	จดเขตผังเมืองรวมด้านตะวันตก ซึ่งเป็นเส้นแบ่งเขตการปกครอง
ระหว่างอำเภอเมืองอุตรดิตถ์กับอำเภอลับแล	

๕. ที่ดินในบริเวณหมายเลข ๕.๑ ถึงหมายเลข ๕.๑๑ ที่กำหนดไว้เป็นสี่ขามีกว้างรอบ และเส้นทแยงสี่เหลี่ยม ให้เป็นที่ดินประเภทอนุรักษ์ชนบทและเกษตรกรรม มีรายการดังต่อไปนี้

๕.๑ ด้านเหนือ	จดเขตผังเมืองรวมด้านเหนือ ซึ่งเป็นเส้นแบ่งเขตการปกครอง
ระหว่างอำเภอเมืองอุตรดิตถ์กับอำเภอลับแล	และห้วยไผ่ ฝั่งใต้
ด้านตะวันออก	จดคลองส่งน้ำชลประทานสาย ๑ ฝั่งตะวันตก
ด้านใต้	จดคลองส่งน้ำชลประทานสาย ๑ ฝั่งเหนือ
ด้านตะวันตก	จดเขตผังเมืองรวมด้านตะวันตก ซึ่งเป็นเส้นแบ่งเขตการปกครอง
ระหว่างอำเภอเมืองอุตรดิตถ์กับอำเภอลับแล	

ทั้งนี้ ยกเว้นบริเวณหมายเลข ๑.๒ และหมายเลข ๑.๓ ที่กำหนดไว้เป็นสี่เหลี่ยม

๕.๒ ด้านเหนือ จดห้วยไผ่ ฝั่งใต้ และเขตผังเมืองรวมด้านเหนือ ซึ่งเป็นเส้นแบ่งเขตการปกครองระหว่างตำบลวังกะพี้กับตำบลบ้านเกาะ

ด้านตะวันออก	จดทางหลวงชนบท อต. ๔๐๕๕ ฟากตะวันตก
ด้านใต้	จดทางหลวงท้องถิ่นสาย อต. ถ. ๑ - ๐๑๕ ฟากเหนือ
ด้านตะวันตก	จดคลองส่งน้ำชลประทานสาย ๑ ฝั่งตะวันออก

๕.๓ ด้านเหนือ จดเขตผังเมืองรวมด้านเหนือ ซึ่งเป็นเส้นแบ่งเขตการปกครองระหว่างตำบลวังกะพี้กับตำบลบ้านเกาะ

ด้านตะวันออก	จดแม่น้ำน่าน ฝั่งตะวันตก
ด้านใต้	จดทางหลวงแผ่นดินหมายเลข ๑๐๔๐ ฟากเหนือ
ด้านตะวันตก	จดถนนไม่ปรากฏชื่อ ฟากตะวันออก

๕.๔ ด้านเหนือ จดคลองส่งน้ำชลประทานสาย ๑ ฝั่งใต้ และทางหลวงท้องถิ่นสาย อต. ถ. ๑ - ๐๑๕ ฟากใต้

ด้านตะวันออก	จดทางหลวงชนบท อต. ๔๐๕๕ ฟากตะวันตก
--------------	-----------------------------------

ด้านใต้	จัดคลองส่งน้ำชลประทานสาย ๒ ฝั่งเหนือ
ด้านตะวันตก	จัดเขตผังเมืองรวมด้านตะวันตก ซึ่งเป็นเส้นแบ่งเขตการปกครอง
ระหว่างอำเภอเมืองอุตรดิตถ์กับอำเภอลับแล	
๕.๕ ด้านเหนือ	จัดทางหลวงท้องถิ่นสาย อต. ถ. ๑ - ๐๑๕ ปากใต้
ด้านตะวันออก	จัดที่ดินการรถไฟแห่งประเทศไทย
ด้านใต้	จัดถนนสาย ก ๑ ปากเหนือ
ด้านตะวันตก	จัดคลองส่งน้ำชลประทานสายใหญ่ ฝั่งตะวันออก
๕.๖ ด้านเหนือ	จัดทางหลวงแผ่นดินหมายเลข ๑๐๔๐ ปากใต้
ด้านตะวันออก	จัดแม่น้ำน่าน ฝั่งตะวันตก
ด้านใต้	จัดแม่น้ำน่าน ฝั่งเหนือ
ด้านตะวันตก	จัดเส้นขนานระยะ ๕๐ เมตร กับศูนย์กลางถนนไม่ปรากฏชื่อ
ถนนไม่ปรากฏชื่อ ปากใต้ ปากตะวันออกและปากเหนือ เส้นขนานระยะ ๑๐๐ เมตร กับศูนย์กลาง	
ทางหลวงแผ่นดินหมายเลข ๑๑๗ และถนนไม่ปรากฏชื่อ ปากใต้	
๕.๗ ด้านเหนือ	จัดถนนสาย ก ๑ ปากใต้
ด้านตะวันออก	จัดเส้นขนานระยะ ๑๐๐ เมตร กับกึ่งกลางคลองส่งน้ำ
ชลประทานสายใหญ่	
ด้านใต้	จัดถนนสาย ก ๒ ปากเหนือ
ด้านตะวันตก	จัดคลองส่งน้ำชลประทานสายใหญ่ ฝั่งตะวันออก
๕.๘ ด้านเหนือ	จัดถนนสาย ก ๒ ปากใต้
ด้านตะวันออก	จัดเส้นขนานระยะ ๑๐๐ เมตร กับกึ่งกลางคลองส่งน้ำ
ชลประทานสายใหญ่	
ด้านใต้	จัดถนนสาย ก ๓ ปากเหนือ
ด้านตะวันตก	จัดคลองส่งน้ำชลประทานสายใหญ่ ฝั่งตะวันออก
๕.๙ ด้านตะวันออก	จัดแม่น้ำน่าน ฝั่งตะวันตก
ด้านใต้	จัดเขตผังเมืองรวมด้านใต้ ซึ่งเป็นเส้นแบ่งเขตการปกครอง
ระหว่างอำเภอเมืองอุตรดิตถ์กับอำเภอตรอน	
ด้านตะวันตก	จัดเส้นขนานระยะ ๒๕๐ เมตร กับศูนย์กลางถนนไม่ปรากฏชื่อ
๕.๑๐ ด้านเหนือ	จัดถนนสาย ก ๓ ปากใต้
ด้านตะวันออก	จัดเส้นขนานระยะ ๑๐๐ เมตร กับกึ่งกลางคลองส่งน้ำ
ชลประทานสายใหญ่	

ด้านใต้	จดถนนสาย ก ๔ ปากเหนือ
ด้านตะวันตก	จดคลองส่งน้ำชลประทานสายใหญ่ ฝั่งตะวันออก
๕.๑๑ ด้านเหนือ	จดคลองส่งน้ำชลประทานสาย ๒ ฝั่งใต้
ด้านตะวันออก	จดทางหลวงชนบท อต. ๔๐๕๕ ปากตะวันตก และถนนสาย ข

ปากตะวันตก

ด้านใต้	จดทางหลวงแผ่นดินหมายเลข ๑๑๙๖ ปากเหนือ
ด้านตะวันตก	จดเขตผังเมืองรวมด้านตะวันตก ซึ่งเป็นเส้นแบ่งเขตการปกครอง

ระหว่างอำเภอเมืองอุตรดิตถ์กับอำเภอลับแล

๖. ที่ดินในบริเวณหมายเลข ๖.๑ ถึงหมายเลข ๖.๕ ที่กำหนดไว้เป็นสีเขียวมะกอก ให้เป็นที่ดินประเภทสถาบันการศึกษา มีรายการดังต่อไปนี้

- ๖.๑ โรงเรียนบ้านป่าอ่อน
- ๖.๒ โรงเรียนวังกะพี้วิทยาคม
- ๖.๓ โรงเรียนวัดท่าทองนิมมานโกวิทพิทยาคม
- ๖.๔ โรงเรียนเจริญวิทยา
- ๖.๕ โรงเรียนบ้านวังโป่ง

๗. ที่ดินในบริเวณหมายเลข ๗.๑ ถึงหมายเลข ๗.๓ ที่กำหนดไว้เป็นสีเทาอ่อน ให้เป็นที่ดินประเภทสถาบันศาสนา มีรายการดังต่อไปนี้

- ๗.๑ วัดท่าทอง
- ๗.๒ วัดวังกะพี้
- ๗.๓ วัดวังโป่ง

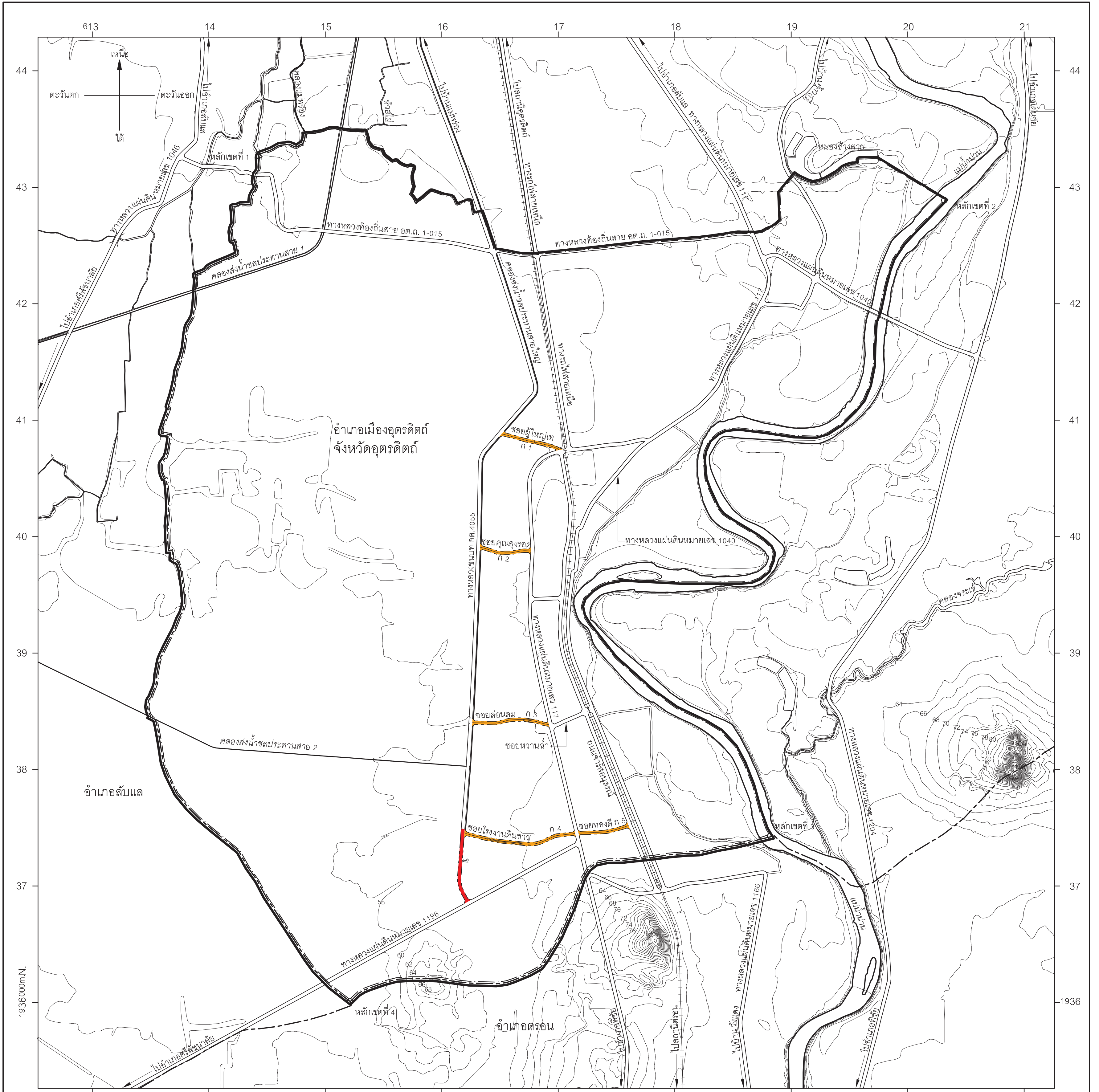
๘. ที่ดินในบริเวณหมายเลข ๘.๑ ถึงหมายเลข ๘.๖ ที่กำหนดไว้เป็นสีน้ำเงิน ให้เป็นที่ดินประเภทสถาบันราชการ การสาธารณูปโภคและสาธารณูปการ มีรายการดังต่อไปนี้

- ๘.๑ ที่ราชพัสดุแปลง อต. ๑๘๑
- ๘.๒ ที่ดินการรถไฟแห่งประเทศไทย
- ๘.๓ ที่ดินการรถไฟแห่งประเทศไทย
- ๘.๔ โรงพยาบาลส่งเสริมสุขภาพตำบลวังกะพี้
- ๘.๕ สำนักงานเทศบาลตำบลวังกะพี้
- ๘.๖ ที่ดินการรถไฟแห่งประเทศไทย



แผนผังแสดงโครงการคมนาคมและขนส่งท้ายกฎกระทรวง  
ให้ใช้บังคับผังเมืองรวมชุมชนวังกะพี้ จังหวัดอุดรธานี  
พ.ศ. 2562

มาตราส่วน 1 : 20,000  
0 0.5 1 2 กิโลเมตร



- เครื่องหมาย**
- แนวเขตผังเมืองรวม
  - เขตอำเภอ เขตกิ่งอำเภอ
  - เขตเทศบาล
  - ถนนเดิม
  - ถนนเดิมขยาย
  - ถนนโครงการ
  - ทางรถไฟ
  - สะพาน
  - แม่น้ำ คลอง ห้วย
  - อ่างเก็บน้ำ หนอง บึง
  - คลองส่งน้ำ คลองระบายน้ำ
  - เส้นชั้นความสูง
- ความกว้างของเขตทาง**
- ขนาดเขตทาง 12.00 เมตร
  - ขนาดเขตทาง 30.00 เมตร

ผังเมืองรวมชุมชนวังกะพี้ จังหวัดอุดรธานี

(นายสมเกียรติ สิริพิทักษ์เดช)  
ผู้อำนวยการสำนักวิศวกรรมผังเมือง

(นายสมชาย สุตประเสริฐ)  
อธิบดีกรมโยธาธิการและผังเมือง

รายการประกอบแผนผังแสดงโครงการคมนาคมและขนส่งทำยกภูกระทรวง  
ให้ใช้บังคับผังเมืองรวมชุมชนวังกะพี้ จังหวัดอุดรดิตถ์  
พ.ศ. ๒๕๖๒

---

ถนนตามแผนผังแสดงโครงการคมนาคมและขนส่ง แบ่งออกเป็น ๒ ขนาด คือ

๑. ถนนแบบ ก ขนาดเขตทาง ๑๒.๐๐ เมตร จำนวน ๕ สาย ดังนี้

ถนนสาย ก ๑ เป็นถนนเดิมกำหนดให้ขยายเขตทาง คือ ซอยผู้ใหญ่เท เริ่มต้นจาก  
ทางหลวงแผ่นดินหมายเลข ๑๑๗ ไปทางทิศตะวันตกเฉียงเหนือตามแนวถนนเดิม จนบรรจบกับทางหลวงชนบท  
อต. ๔๐๕๕

ถนนสาย ก ๒ เป็นถนนเดิมกำหนดให้ขยายเขตทาง คือ ซอยคุณลุงรอด เริ่มต้นจาก  
ทางหลวงแผ่นดินหมายเลข ๑๑๗ ไปทางทิศตะวันตกเฉียงเหนือตามแนวถนนเดิม จนบรรจบกับทางหลวงชนบท  
อต. ๔๐๕๕

ถนนสาย ก ๓ เป็นถนนเดิมกำหนดให้ขยายเขตทาง คือ ซอยอ่อนลม เริ่มต้นจาก  
ทางหลวงแผ่นดินหมายเลข ๑๑๗ ไปทางทิศตะวันตกตามแนวถนนเดิม จนบรรจบกับทางหลวงชนบท  
อต. ๔๐๕๕

ถนนสาย ก ๔ เป็นถนนเดิมกำหนดให้ขยายเขตทาง คือ ซอยโรงงานดินขาว เริ่มต้นจาก  
ทางหลวงแผ่นดินหมายเลข ๑๑๗ ไปทางทิศตะวันตกเฉียงใต้ และทิศตะวันตกเฉียงเหนือตามแนวถนนเดิม  
จนบรรจบกับทางหลวงชนบท อต. ๔๐๕๕

ถนนสาย ก ๕ เป็นถนนเดิมกำหนดให้ขยายเขตทาง คือ ซอยทองดี เริ่มต้นจาก  
ทางหลวงแผ่นดินหมายเลข ๑๑๗ ไปทางทิศตะวันออกตามแนวถนนเดิม จนบรรจบกับถนนจำรัสอนุสรณ์

๒. ถนนแบบ ข ขนาดเขตทาง ๓๐.๐๐ เมตร เป็นถนนโครงการกำหนดให้ก่อสร้างใหม่  
เริ่มต้นจากทางหลวงชนบท อต. ๔๐๕๕ ที่บริเวณซอยโรงงานดินขาวบรรจบกับทางหลวงชนบท อต. ๔๐๕๕  
ไปทางทิศตะวันตกเฉียงใต้และทิศตะวันออกเฉียงใต้ ระยะประมาณ ๖๔๐ เมตร จนบรรจบกับทางหลวงแผ่นดิน  
หมายเลข ๑๑๙๖ ที่บริเวณห่างจากทางหลวงแผ่นดินหมายเลข ๑๑๙๖ บรรจบกับทางหลวงแผ่นดิน  
หมายเลข ๑๑๗ ไปทางทิศตะวันตกเฉียงใต้ตามแนวทางหลวงแผ่นดินหมายเลข ๑๑๙๖ ระยะประมาณ  
๑,๐๘๐ เมตร

หมายเหตุ :- เหตุผลในการประกาศใช้กฎกระทรวงฉบับนี้ คือ โดยที่สมควรกำหนดให้ใช้บังคับผังเมืองรวม ในท้องที่ตำบลวังกะพี้ อำเภอเมืองอุดรดิตถ์ จังหวัดอุดรดิตถ์ เพื่อใช้เป็นแนวทางในการพัฒนา และการดำรงรักษาเมืองและบริเวณที่เกี่ยวข้องหรือชนบท ในด้านการใช้ประโยชน์ในทรัพย์สิน การคมนาคม และการขนส่ง การสาธารณสุขปโภค บริการสาธารณะ และสภาพแวดล้อม ทั้งนี้ เพื่อให้บรรลุวัตถุประสงค์ ของการผังเมือง และโดยที่มาตรา ๒๖ วรรคหนึ่ง แห่งพระราชบัญญัติการผังเมือง พ.ศ. ๒๕๑๘ ซึ่งแก้ไขเพิ่มเติมโดยพระราชบัญญัติการผังเมือง (ฉบับที่ ๔) พ.ศ. ๒๕๕๘ บัญญัติว่า การใช้บังคับผังเมืองรวม ให้กระทำโดยกฎกระทรวง จึงจำเป็นต้องออกกฎกระทรวงนี้