



กฎกระทรวง

ให้ใช้บังคับผังเมืองรวมชุมชนท่าม่วง จังหวัดกาญจนบุรี

พ.ศ. ๒๕๖๒

อาศัยอำนาจตามความในมาตรา ๕ วรรคหนึ่ง แห่งพระราชบัญญัติการผังเมือง พ.ศ. ๒๕๑๘ และมาตรา ๒๖ วรรคหนึ่ง แห่งพระราชบัญญัติการผังเมือง พ.ศ. ๒๕๑๘ ซึ่งแก้ไขเพิ่มเติมโดยพระราชบัญญัติการผังเมือง (ฉบับที่ ๔) พ.ศ. ๒๕๕๘ รัฐมนตรีว่าการกระทรวงมหาดไทย ออกกฎกระทรวงไว้ดังต่อไปนี้

ข้อ ๑ ให้ใช้บังคับผังเมืองรวม ในท้องที่ตำบลท่าล้อ ตำบลวังขนาย และตำบลท่าม่วง อำเภอท่าม่วง จังหวัดกาญจนบุรี ภายในแนวเขตตามแผนที่ท้ายกฎกระทรวงนี้

ข้อ ๒ การวางและจัดทำผังเมืองรวมตามกฎกระทรวงนี้ มีวัตถุประสงค์เพื่อใช้เป็นแนวทางในการพัฒนา และการดำรงรักษาเมืองและบริเวณที่เกี่ยวข้องหรือชนบท ในด้านการใช้ประโยชน์ในทรัพย์สิน การคมนาคมและการขนส่ง การสาธารณสุขปโภค บริการสาธารณะและสภาพแวดล้อม ในบริเวณแนวเขตตามข้อ ๑ ให้สอดคล้องกับการพัฒนาระบบเศรษฐกิจและสังคมของประเทศ ตามแผนพัฒนาเศรษฐกิจและสังคมแห่งชาติ

ข้อ ๓ ผังเมืองรวมตามกฎกระทรวงนี้ มีนโยบายและมาตรการเพื่อจัดระบบการใช้ประโยชน์ที่ดิน โครงข่ายคมนาคมขนส่งและบริการสาธารณะให้มีประสิทธิภาพ สามารถรองรับและสอดคล้องกับการขยายตัวของชุมชนในอนาคต รวมทั้งส่งเสริมและพัฒนาเศรษฐกิจ โดยมีสาระสำคัญ ดังต่อไปนี้

(๑) ส่งเสริมและพัฒนาชุมชนท่าม่วงให้เป็นศูนย์กลางการบริหาร การปกครอง การศึกษา และการคมนาคมและการขนส่งของอำเภอท่าม่วง จังหวัดกาญจนบุรี

(๒) ส่งเสริมและพัฒนาด้านที่อยู่อาศัยและพาณิชยกรรมให้สอดคล้องกับการขยายตัวของชุมชนและระบบเศรษฐกิจ

(๓) ส่งเสริมเกษตรกรรมและอุตสาหกรรมการเกษตรที่ใช้ทรัพยากรในท้องถิ่นที่มีความปลอดภัยต่อสภาพแวดล้อม

(๔) พัฒนาการบริการทางสังคม สาธารณูปโภค และสาธารณูปการให้เพียงพอและได้มาตรฐาน

(๕) อนุรักษ์ทรัพยากรธรรมชาติและสิ่งแวดล้อม โดยสงวนรักษาพื้นที่สำคัญทางแหล่งน้ำ เพื่อการอุปโภคบริโภค และการรักษาสิ่งแวดล้อม

ข้อ ๔ การใช้ประโยชน์ที่ดินภายในเขตผังเมืองรวม ให้เป็นไปตามแผนผังกำหนด การใช้ประโยชน์ที่ดินตามที่ได้จำแนกประเภท แผนผังแสดงโครงการคมนาคมและขนส่ง และรายการ ประกอบแผนผังท้ายกฎกระทรวงนี้

ข้อ ๕ การใช้ประโยชน์ที่ดินตามแผนผังกำหนดการใช้ประโยชน์ที่ดินตามที่ได้จำแนกประเภท ท้ายกฎกระทรวงนี้ ให้เป็นไปดังต่อไปนี้

(๑) ที่ดินในบริเวณหมายเลข ๑.๑ ถึงหมายเลข ๑.๑๑ ที่กำหนดไว้เป็นสีเหลือง ให้เป็นที่ดิน ประเภทที่อยู่อาศัยหนาแน่นน้อย

(๒) ที่ดินในบริเวณหมายเลข ๒.๑ ถึงหมายเลข ๒.๑๐ ที่กำหนดไว้เป็นสีส้ม ให้เป็นที่ดิน ประเภทที่อยู่อาศัยหนาแน่นปานกลาง

(๓) ที่ดินในบริเวณหมายเลข ๓.๑ ถึงหมายเลข ๓.๑๒ ที่กำหนดไว้เป็นสีแดง ให้เป็นที่ดิน ประเภทพาณิชยกรรมและที่อยู่อาศัยหนาแน่นมาก

(๔) ที่ดินในบริเวณหมายเลข ๔.๑ ถึงหมายเลข ๔.๓ ที่กำหนดไว้เป็นสีม่วง ให้เป็นที่ดิน ประเภทอุตสาหกรรมและคลังสินค้า

(๕) ที่ดินในบริเวณหมายเลข ๕.๑ ถึงหมายเลข ๕.๑๓ ที่กำหนดไว้เป็นสีเขียว ให้เป็นที่ดิน ประเภทชนบทและเกษตรกรรม

(๖) ที่ดินในบริเวณหมายเลข ๖.๑ ถึงหมายเลข ๖.๖ ที่กำหนดไว้เป็นสีเขียวอ่อน ให้เป็นที่ดิน ประเภทที่โล่งเพื่อนันทนาการและการรักษาคุณภาพสิ่งแวดล้อม

(๗) ที่ดินในบริเวณหมายเลข ๗.๑ ถึงหมายเลข ๗.๑๐ ที่กำหนดไว้เป็นสีเขียวมะกอก ให้เป็นที่ดินประเภทสถาบันการศึกษา

(๘) ที่ดินในบริเวณหมายเลข ๘.๑ ถึงหมายเลข ๘.๓ ที่กำหนดไว้เป็นสีเทาอ่อน ให้เป็นที่ดิน ประเภทสถาบันศาสนา

(๙) ที่ดินในบริเวณหมายเลข ๙.๑ ถึงหมายเลข ๙.๘ ที่กำหนดไว้เป็นสีน้ำเงิน ให้เป็นที่ดิน ประเภทสถาบันราชการ การสาธารณูปโภคและสาธารณูปการ

ข้อ ๖ ที่ดินประเภทที่อยู่อาศัยหนาแน่นน้อย ให้ใช้ประโยชน์ที่ดินเพื่อการอยู่อาศัย สถาบันราชการ การสาธารณูปโภคและสาธารณูปการเป็นส่วนใหญ่ สำหรับการ ใช้ประโยชน์ที่ดิน เพื่อกิจการอื่น ให้ใช้ได้ไม่เกินร้อยละสิบห้าของที่ดินประเภทนี้ในแต่ละบริเวณ

ที่ดินประเภทนี้ ห้ามใช้ประโยชน์ที่ดินเพื่อกิจการตามที่กำหนด ดังต่อไปนี้

(๑) โรงงานทุกจำพวกตามกฎหมายว่าด้วยโรงงาน เว้นแต่โรงงานตามประเภท ชนิด และ จำพวกที่กำหนดให้ดำเนินการได้ตามบัญชีท้ายกฎกระทรวงนี้ และโรงงานบำบัดน้ำเสียรวมของชุมชน

(๒) คลังน้ำมันและสถานที่เก็บรักษาน้ำมัน ลักษณะที่สาม ตามกฎหมายว่าด้วยการควบคุม น้ำมันเชื้อเพลิง เพื่อการจำหน่าย

(๓) คลังก๊าซปิโตรเลียมเหลว สถานที่บรรจุก๊าซปิโตรเลียมเหลวประเภทโรงบรรจุ สถานที่บรรจุก๊าซปิโตรเลียมเหลวประเภทห้องบรรจุ สถานที่เก็บรักษาก๊าซปิโตรเลียมเหลวประเภทโรงเก็บ และสถานีสบริการก๊าซปิโตรเลียมเหลว ตามกฎหมายว่าด้วยการควบคุมน้ำมันเชื้อเพลิง

(๔) เลี้ยงม้า โค กระบือ สุกร แพะ แกะ ห่าน เป็ด ไก่ ฝูง จระเข้ หรือสัตว์ป่า ตามกฎหมายว่าด้วยการสงวนและคุ้มครองสัตว์ป่า เพื่อการค้า

(๕) สุสานและฌาปนสถานตามกฎหมายว่าด้วยสุสานและฌาปนสถาน

(๖) จัดสรรที่ดินเพื่อประกอบอุตสาหกรรม

(๗) จัดสรรที่ดินเพื่อประกอบพาณิชยกรรม

(๘) การอยู่อาศัยหรือประกอบพาณิชยกรรมประเภทอาคารขนาดใหญ่

(๙) การอยู่อาศัยประเภทอาคารชุด หอพัก หรืออาคารอยู่อาศัยรวม

(๑๐) กำจัดมูลฝอยหรือสิ่งปฏิกูล

การใช้ประโยชน์ที่ดินริมทางหลวงแผ่นดินหมายเลข ๓๒๓ ให้มีที่ว่างตามแนวนานริมเขตทาง ไม่น้อยกว่า ๖ เมตร

ข้อ ๗ ที่ดินประเภทที่อยู่อาศัยหนาแน่นปานกลาง ให้ใช้ประโยชน์ที่ดินเพื่อการอยู่อาศัย สถาบันราชการ การสาธารณสุขโรคและสาธารณสุขการเป็นส่วนใหญ่ สำหรับการให้ประโยชน์ที่ดิน เพื่อกิจการอื่น ให้ใช้ได้ไม่เกินร้อยละสิบของที่ดินประเภทนั้นในแต่ละบริเวณ

ที่ดินประเภทนี้ ห้ามใช้ประโยชน์ที่ดินเพื่อกิจการตามที่กำหนด ดังต่อไปนี้

(๑) โรงงานทุกจำพวกตามกฎหมายว่าด้วยโรงงาน เว้นแต่โรงงานตามประเภท ชนิด และ จำพวกที่กำหนดให้ดำเนินการได้ตามบัญชีท้ายกฎกระทรวงนี้ และโรงงานบำบัดน้ำเสียรวมของชุมชน

(๒) คลังน้ำมันและสถานที่เก็บรักษาน้ำมัน ลักษณะที่สาม ตามกฎหมายว่าด้วยการควบคุม น้ำมันเชื้อเพลิง เพื่อการจำหน่าย

(๓) คลังก๊าซปิโตรเลียมเหลว สถานที่บรรจุก๊าซปิโตรเลียมเหลวประเภทโรงบรรจุ สถานที่บรรจุก๊าซปิโตรเลียมเหลวประเภทห้องบรรจุ และสถานที่เก็บรักษาก๊าซปิโตรเลียมเหลวประเภทโรงเก็บ ตามกฎหมายว่าด้วยการควบคุมน้ำมันเชื้อเพลิง

(๔) เลี้ยงม้า โค กระบือ สุกร แพะ แกะ ห่าน เป็ด ไก่ ฝูง จระเข้ หรือสัตว์ป่า ตามกฎหมายว่าด้วยการสงวนและคุ้มครองสัตว์ป่า เพื่อการค้า

(๕) สุสานและฌาปนสถานตามกฎหมายว่าด้วยสุสานและฌาปนสถาน

(๖) จัดสรรที่ดินเพื่อประกอบอุตสาหกรรม

(๗) การอยู่อาศัยหรือประกอบพาณิชยกรรมประเภทอาคารขนาดใหญ่พิเศษ

(๘) กำจัดมูลฝอยหรือสิ่งปฏิกูล

การใช้ประโยชน์ที่ดินริมทางหลวงแผ่นดินหมายเลข ๓๒๓ ให้มีที่ว่างตามแนวนานริมเขตทางไม่น้อยกว่า ๖ เมตร

ข้อ ๘ ที่ดินประเภทพาณิชยกรรมและที่อยู่อาศัยหนาแน่นมาก ให้ใช้ประโยชน์ที่ดินเพื่อพาณิชยกรรม การอยู่อาศัย สถาบันราชการ การสาธารณูปโภคและสาธารณูปการเป็นส่วนใหญ่ สำหรับการให้ประโยชน์ที่ดินเพื่อกิจการอื่น ให้ใช้ได้ไม่เกินร้อยละสิบของที่ดินประเภทนี้ในแต่ละบริเวณ ที่ดินประเภทนี้ ห้ามใช้ประโยชน์ที่ดินเพื่อกิจการตามที่กำหนด ดังต่อไปนี้

(๑) โรงงานทุกจำพวกตามกฎหมายว่าด้วยโรงงาน เว้นแต่โรงงานตามประเภท ชนิด และจำพวกที่กำหนดให้ดำเนินการได้ตามบัญชีท้ายกฎกระทรวงนี้ และโรงงานบำบัดน้ำเสียรวมของชุมชน

(๒) คลังน้ำมัน สถานที่เก็บรักษาน้ำมัน ลักษณะที่สาม สถานีบริการน้ำมันประเภท ก สถานีบริการน้ำมันประเภท ข สถานีบริการน้ำมันประเภท ค ลักษณะที่สอง สถานีบริการน้ำมันประเภท จ ลักษณะที่สอง และสถานีบริการน้ำมันประเภท ฉ ตามกฎหมายว่าด้วยการควบคุมน้ำมันเชื้อเพลิง เพื่อการจำหน่าย

(๓) คลังก๊าซปิโตรเลียมเหลว สถานที่บรรจุก๊าซปิโตรเลียมเหลวประเภทโรงบรรจุ สถานที่บรรจุก๊าซปิโตรเลียมเหลวประเภทห้องบรรจุ และสถานที่เก็บรักษาก๊าซปิโตรเลียมเหลวประเภทโรงเก็บ ตามกฎหมายว่าด้วยการควบคุมน้ำมันเชื้อเพลิง

(๔) เลี้ยงม้า โค กระบือ สุกร แพะ แกะ ห่าน เป็ด ไก่ ฝูง จระเข้ หรือสัตว์ป่า ตามกฎหมายว่าด้วยการสงวนและคุ้มครองสัตว์ป่า เพื่อการค้า

(๕) สุสานและฌาปนสถานตามกฎหมายว่าด้วยสุสานและฌาปนสถาน

(๖) จัดสรรที่ดินเพื่อประกอบอุตสาหกรรม

(๗) กำจัดมูลฝอยหรือสิ่งปฏิกูล

(๘) ซื่อขายหรือเก็บเศษวัสดุ

การใช้ประโยชน์ที่ดินริมทางหลวงแผ่นดินหมายเลข ๓๒๓ ให้มีที่ว่างตามแนวนานริมเขตทางไม่น้อยกว่า ๖ เมตร

ข้อ ๙ ที่ดินประเภทอุตสาหกรรมและคลังสินค้า ให้ใช้ประโยชน์ที่ดินเพื่ออุตสาหกรรม คลังสินค้า การสาธารณูปโภคและสาธารณูปการเป็นส่วนใหญ่ สำหรับการให้ประโยชน์ที่ดินเพื่อกิจการอื่น ให้ใช้ได้ไม่เกินร้อยละสิบของที่ดินประเภทนี้ในแต่ละบริเวณ

ที่ดินประเภทนี้ ห้ามใช้ประโยชน์ที่ดินเพื่อกิจการตามที่กำหนด ดังต่อไปนี้

(๑) คลังก๊าซปิโตรเลียมเหลว สถานที่บรรจุก๊าซปิโตรเลียมเหลวประเภทโรงบรรจุ และสถานที่เก็บรักษาก๊าซปิโตรเลียมเหลวประเภทโรงเก็บ ตามกฎหมายว่าด้วยการควบคุมน้ำมันเชื้อเพลิง

(๒) เลี้ยงม้า โค กระบือ สุกร แพะ แกะ ห่าน เป็ด ไก่ ฝูง จระเข้ หรือสัตว์ป่า ตามกฎหมายว่าด้วยการสงวนและคุ้มครองสัตว์ป่า เพื่อการค้า

(๓) สุสานและฌาปนสถานตามกฎหมายว่าด้วยสุสานและฌาปนสถาน

(๔) จัดสรรที่ดินเพื่อประกอบพาณิชย์กรรม

(๕) จัดสรรที่ดินเพื่อการอยู่อาศัย

(๖) สถานสงเคราะห์หรือรับเลี้ยงเด็ก

(๗) สถานสงเคราะห์หรือรับเลี้ยงคนชรา

(๘) สถาบันการศึกษาหรือโรงเรียน

ข้อ ๑๐ ที่ดินประเภทชนบทและเกษตรกรรม ให้ใช้ประโยชน์ที่ดินเพื่อเกษตรกรรม สถาบันราชการ การสาธารณสุขโรคและสาธารณสุขการเป็นส่วนใหญ่ สำหรับการให้ประโยชน์ที่ดินเพื่อกิจการอื่น ให้ใช้ได้ไม่เกินร้อยละสิบห้าของที่ดินประเภทนี้ในแต่ละบริเวณ

ที่ดินประเภทนี้ ห้ามใช้ประโยชน์ที่ดินเพื่อกิจการตามที่กำหนด ดังต่อไปนี้

(๑) โรงงานทุกจำพวกตามกฎหมายว่าด้วยโรงงาน เว้นแต่โรงงานตามประเภท ชนิด และจำพวกที่กำหนดให้ดำเนินการได้ตามบัญชีท้ายกฎกระทรวงนี้ และโรงงานบำบัดน้ำเสียรวมของชุมชน

(๒) คลังน้ำมันและสถานที่เก็บรักษาน้ำมัน ลักษณะที่สาม ตามกฎหมายว่าด้วยการควบคุมน้ำมันเชื้อเพลิง เพื่อการจำหน่าย

(๓) คลังก๊าซปิโตรเลียมเหลว สถานที่บรรจุก๊าซปิโตรเลียมเหลวประเภทโรงบรรจุ สถานที่บรรจุก๊าซปิโตรเลียมเหลวประเภทห้องบรรจุ และสถานที่เก็บรักษาก๊าซปิโตรเลียมเหลวประเภทโรงเก็บ ตามกฎหมายว่าด้วยการควบคุมน้ำมันเชื้อเพลิง

(๔) โรงแรมตามกฎหมายว่าด้วยโรงแรม

(๕) จัดสรรที่ดินเพื่อประกอบอุตสาหกรรม

(๖) จัดสรรที่ดินเพื่อประกอบพาณิชย์กรรม

(๗) จัดสรรที่ดินเพื่อการอยู่อาศัย

(๘) การอยู่อาศัยหรือประกอบพาณิชย์กรรมประเภทอาคารขนาดใหญ่

(๙) การอยู่อาศัยหรือประกอบพาณิชย์กรรมประเภทห้องแถว ตึกแถว หรือบ้านแถว

(๑๐) การอยู่อาศัยประเภทอาคารชุด หอพัก หรืออาคารอยู่อาศัยรวม เว้นแต่อาคารชุด หอพัก หรืออาคารอยู่อาศัยรวมที่มีพื้นที่อาคารรวมไม่เกิน ๕๐๐ ตารางเมตร

การใช้ประโยชน์ที่ดินริมทางหลวงแผ่นดินหมายเลข ๓๒๓ และหลวงแผ่นดินหมายเลข ๓๒๓ (ตอนเลี้ยงเมือง) ให้มีที่ว่างตามแนวนานริมเขตทางไม่น้อยกว่า ๖ เมตร

ข้อ ๑๑ ที่ดินประเภทที่โล่งเพื่อนันทนาการและการรักษาคุณภาพสิ่งแวดล้อมเฉพาะที่ดินซึ่งเป็นของรัฐ ให้ใช้ประโยชน์ที่ดินเพื่อนันทนาการหรือเกี่ยวข้องกับนันทนาการ การรักษาคุณภาพสิ่งแวดล้อม หรือสาธารณประโยชน์เท่านั้น

ที่ดินประเภทนี้ซึ่งเอกชนเป็นเจ้าของหรือผู้ครอบครองโดยชอบด้วยกฎหมาย ให้ใช้ประโยชน์ที่ดินเพื่อนันทนาการหรือเกี่ยวข้องกับนันทนาการ การรักษาคุณภาพสิ่งแวดล้อม การอยู่อาศัย

เกษตรกรรม หรือสาธารณประโยชน์เท่านั้น และห้ามใช้ประโยชน์ที่ดินเพื่อกิจการตามที่กำหนดดังต่อไปนี้

(๑) จัดสรรที่ดินเพื่อการอยู่อาศัย

(๒) การอยู่อาศัยประเภทอาคารสูงหรืออาคารขนาดใหญ่

(๓) การอยู่อาศัยประเภทห้องแถว ตึกแถว หรือบ้านแถว

(๔) การอยู่อาศัยประเภทอาคารชุดหรืออาคารอยู่อาศัยรวม

การใช้ประโยชน์ที่ดินตามวรรคสอง ให้เป็นไปตามต่อไปนี้

(๑) ให้มีที่ว่างไม่น้อยกว่าร้อยละหกสิบของแปลงที่ดินที่ยื่นขออนุญาต

(๒) ให้มีที่ว่างตามแนวขนานริมฝั่งตามสภาพธรรมชาติของแม่น้ำแม่กลองไม่น้อยกว่า ๑๕ เมตร เว้นแต่เป็นการก่อสร้างเพื่อการคมนาคมทางน้ำ หรือการสาธารณูปโภค

ข้อ ๑๒ ที่ดินประเภทสถาบันการศึกษา ให้ใช้ประโยชน์ที่ดินเพื่อการศึกษาหรือเกี่ยวข้องกับการศึกษา สถาบันราชการ หรือสาธารณประโยชน์เท่านั้น

ข้อ ๑๓ ที่ดินประเภทสถาบันศาสนา ให้ใช้ประโยชน์ที่ดินเพื่อการศึกษาหรือเกี่ยวข้องกับการศาสนา การศึกษา สถาบันราชการ หรือสาธารณประโยชน์เท่านั้น

ข้อ ๑๔ ที่ดินประเภทสถาบันราชการ การสาธารณูปโภคและสาธารณูปการ ให้ใช้ประโยชน์ที่ดินเพื่อกิจการของรัฐ กิจการเกี่ยวกับการสาธารณูปโภคและสาธารณูปการ หรือสาธารณประโยชน์เท่านั้น

ข้อ ๑๕ การใช้ประโยชน์ที่ดินในบริเวณแนวถนนสาย ก ถนนสาย ข ๑ ถนนสาย ข ๒ ถนนสาย ข ๓ ถนนสาย ข ๔ ถนนสาย ข ๕ ถนนสาย ค ๑ ถนนสาย ค ๒ และถนนสาย ง ตามแผนผังแสดงโครงการคมนาคมและขนส่งท้ายกฎกระทรวงนี้ ห้ามใช้ประโยชน์ที่ดินเพื่อกิจการอื่นนอกจากกิจการตามที่กำหนด ดังต่อไปนี้

(๑) การสร้างถนนหรือเกี่ยวข้องกับถนน และการสาธารณูปโภคและสาธารณูปการ

(๒) การสร้างรั้วหรือกำแพง

(๓) เกษตรกรรมหรือเกี่ยวข้องกับเกษตรกรรมที่มีความสูงของอาคารไม่เกิน ๙ เมตร หรือไม่ใช่อาคารขนาดใหญ่

ข้อ ๑๖ ให้ผู้มีหน้าที่และอำนาจในการควบคุมการก่อสร้างอาคารหรือการประกอบกิจการในเขตผังเมืองรวมปฏิบัติการให้เป็นไปตามกฎกระทรวงนี้

ให้ไว้ ณ วันที่ ๑๕ พฤศจิกายน พ.ศ. ๒๕๖๒

พลเอก อนุพงษ์ เผ่าจินดา

รัฐมนตรีว่าการกระทรวงมหาดไทย

บัญชีท้ายกฎกระทรวงให้ใช้บังคับผังเมืองรวมชุมชนท่าม่วง จังหวัดกาญจนบุรี

พ.ศ. ๒๕๖๒

ลำดับที่	ประเภทหรือชนิดของโรงงาน	ที่ดินประเภท											
		พาณิชยกรรมและที่อยู่อาศัยหนาแน่นมาก			ที่อยู่อาศัยหนาแน่นปานกลาง			ที่อยู่อาศัยหนาแน่นน้อย			ชนบทและเกษตรกรรม		
		โรงงานจำพวกที่			โรงงานจำพวกที่			โรงงานจำพวกที่			โรงงานจำพวกที่		
		๑	๒	๓	๑	๒	๓	๑	๒	๓	๑	๒	๓
๒	โรงงานประกอบกิจการเกี่ยวกับผลิตผลเกษตรกรรม อย่างใดอย่างหนึ่งหรือหลายอย่าง ดังต่อไปนี้												
	(๑) การต้ม นึ่ง หรืออบพืชหรือเมล็ดพืช												ได้
	(๒) การกะเทาะเมล็ดหรือเปลือกเมล็ดพืช												ได้
	(๕) การเก็บรักษาหรือลำเลียงพืช เมล็ดพืช หรือผลิตผลจากพืชในไซโล โกดัง หรือคลังสินค้า												ได้
	(๘) การเพาะเชื้อเห็ด กล้วยไม้ หรือถั่วงอก							ได้			ได้	ได้	
	(๙) การร่อน ล้าง คัด หรือแยกขนาดหรือคุณภาพของผลิตผลเกษตรกรรม										ได้	ได้	
(๑๑) การฟักไข่โดยใช้ตู้อบ										ได้			
๔	โรงงานประกอบกิจการเกี่ยวกับสัตว์ซึ่งมีไข่สัตว์น้ำ อย่างใดอย่างหนึ่งหรือหลายอย่าง ดังต่อไปนี้												
	(๑) การฆ่าสัตว์										ได้		ได้
	(๒) การถนอมเนื้อสัตว์โดยวิธีอบ รมควัน ใสเกลือ ตอง ตากแห้ง หรือทำให้เยือกแข็งโดยฉับพลันหรือเหือดแห้ง							ได้			ได้	ได้	
	(๓) การทำผลิตภัณฑ์อาหารสำเร็จรูปจากเนื้อสัตว์ มันสัตว์ หนังสัตว์ หรือสารที่สกัดจากไข่สัตว์หรือกระดูกสัตว์												ได้
	(๖) การล้าง ขำ หละ แกะ ต้ม นึ่ง ทอด หรือบดสัตว์ หรือส่วนหนึ่งส่วนใดของสัตว์												ได้
(๗) การทำผลิตภัณฑ์จากไข่เพื่อใช้ประกอบเป็นอาหาร เช่น ไข่เค็ม ไข่เยี่ยวม้า ไข่ผง ไข่เหลวเยือกแข็งหรือไข่เหลวแช่เย็น	ได้			ได้			ได้			ได้	ได้		

ลำดับที่	ประเภทหรือชนิดของโรงงาน	ที่ดินประเภท													
		พาณิชยกรรมและที่อยู่อาศัยหนาแน่นมาก			ที่อยู่อาศัยหนาแน่นปานกลาง			ที่อยู่อาศัยหนาแน่นน้อย			ชนบทและเกษตรกรรม				
		โรงงานจำพวกที่			โรงงานจำพวกที่			โรงงานจำพวกที่			โรงงานจำพวกที่				
		๑	๒	๓	๑	๒	๓	๑	๒	๓	๑	๒	๓		
๖	โรงงานประกอบกิจการเกี่ยวกับสัตว์น้ำ อย่างใดอย่างหนึ่งหรือหลายอย่าง ดังต่อไปนี้														
	(๒) การถนอมสัตว์น้ำโดยวิธีอบ ร่มควัน ใส่เกลือ ดอง ตากแห้ง หรือทำให้เยือกแข็งโดยฉับพลันหรือเหือดแห้ง									ได้			ได้	ได้	
	(๓) การทำผลิตภัณฑ์อาหารสำเร็จรูปจากสัตว์น้ำ หนัง หรือไขมันสัตว์น้ำ													ได้	
	(๕) การล้าง ขำแกละ แคะ ต้ม นึ่ง ทอด หรือบดสัตว์น้ำ													ได้	
๘	โรงงานประกอบกิจการเกี่ยวกับผัก พืช หรือผลไม้ อย่างใดอย่างหนึ่งหรือหลายอย่าง ดังต่อไปนี้														
	(๑) การทำอาหารหรือเครื่องดื่มจากผัก พืช หรือผลไม้ และบรรจุในภาชนะที่ผนึกและอากาศเข้าไม่ได้													ได้	ได้
	(๒) การถนอมผัก พืช หรือผลไม้โดยวิธีกวน ตากแห้ง ดอง หรือทำให้เยือกแข็งโดยฉับพลันหรือเหือดแห้ง													ได้	ได้
๙	โรงงานประกอบกิจการเกี่ยวกับเมล็ดพืชหรือหัวพืช อย่างใดอย่างหนึ่งหรือหลายอย่าง ดังต่อไปนี้														
	(๑) การสี ฝัด หรือขัดข้าว													ได้	ได้
	(๓) การป่นหรือบดเมล็ดพืชหรือหัวพืช													ได้	ได้
	(๔) การผลิตอาหารสำเร็จรูปจากเมล็ดพืชหรือหัวพืช													ได้	ได้
	(๖) การปกอหัวพืชหรือทำหัวพืชให้เป็นเส้น แวน หรือแท่ง													ได้	ได้
๑๐	โรงงานประกอบกิจการเกี่ยวกับอาหารจากแป้ง อย่างใดอย่างหนึ่งหรือหลายอย่าง ดังต่อไปนี้														
	(๑) การทำขนมปังหรือขนมเค้ก													ได้	ได้
	(๒) การทำขนมปังกรอบหรือขนมอบแห้ง													ได้	ได้
	(๓) การทำผลิตภัณฑ์อาหารจากแป้งเป็นเส้น เม็ด หรือชิ้น													ได้	ได้

ลำดับที่	ประเภทหรือชนิดของโรงงาน	ที่ดินประเภท											
		พาณิชยกรรมและที่อยู่อาศัยหนาแน่นมาก			ที่อยู่อาศัยหนาแน่นปานกลาง			ที่อยู่อาศัยหนาแน่นน้อย			ชนบทและเกษตรกรรม		
		โรงงานจำพวกที่			โรงงานจำพวกที่			โรงงานจำพวกที่			โรงงานจำพวกที่		
		๑	๒	๓	๑	๒	๓	๑	๒	๓	๑	๒	๓
๑๓	โรงงานประกอบกิจการเกี่ยวกับเครื่องปรุงหรือเครื่องประกอบอาหาร อย่างใดอย่างหนึ่งหรือหลายอย่าง ดังต่อไปนี้												
	(๖) การทำน้ำมันสลัด	ได้			ได้			ได้			ได้	ได้	
	(๗) การบดหรือป่นเครื่องเทศ	ได้			ได้			ได้			ได้	ได้	
	(๘) การทำพริกป่น พริกไทยป่น หรือเครื่องแกง	ได้			ได้			ได้			ได้	ได้	
๑๔	โรงงานประกอบกิจการเกี่ยวกับการทำน้ำแข็ง หรือตัด ซอย บด หรือย่อยน้ำแข็ง												ได้
๒๐	โรงงานประกอบกิจการเกี่ยวกับน้ำดื่ม เครื่องดื่มที่ไม่มีแอลกอฮอล์ น้ำอัดลม หรือน้ำแร่ อย่างใดอย่างหนึ่งหรือหลายอย่าง ดังต่อไปนี้												
	(๑) การทำน้ำดื่ม	ได้			ได้			ได้	ได้		ได้	ได้	
	(๒) การทำเครื่องดื่มที่ไม่มีแอลกอฮอล์											ได้	
	(๔) การทำน้ำแร่							ได้	ได้		ได้	ได้	
๒๑	โรงงานประกอบกิจการเกี่ยวกับยาสูบ ยาอัด ยาเส้น ยาเคี้ยว หรือยานัตถ์ อย่างใดอย่างหนึ่งหรือหลายอย่าง ดังต่อไปนี้												
	(๑) การอบใบยาสูบให้แห้งหรือการรูดก้านใบยาสูบ												ได้
	(๓) การทำยาอัด ยาเส้น ยาเส้นปรุง หรือยาเคี้ยว								ได้				ได้
	(๔) การทำยานัตถ์								ได้				ได้
๒๓	โรงงานประกอบกิจการเกี่ยวกับผลิตภัณฑ์จากสิ่งทอซึ่งมิใช่เครื่องนุ่งห่ม อย่างใดอย่างหนึ่งหรือหลายอย่าง ดังต่อไปนี้												
	(๑) การทำผลิตภัณฑ์จากสิ่งทอเป็นเครื่องใช้ในบ้าน	ได้			ได้			ได้	ได้		ได้	ได้	
	(๒) การทำถุงหรือกระสอบซึ่งมิใช่ถุงหรือกระสอบพลาสติก				ได้			ได้			ได้	ได้	

ลำดับที่	ประเภทหรือชนิดของโรงงาน	ที่ดินประเภท											
		พาณิชยกรรมและที่อยู่อาศัยหนาแน่นมาก			ที่อยู่อาศัยหนาแน่นปานกลาง			ที่อยู่อาศัยหนาแน่นน้อย			ชนบทและเกษตรกรรม		
		โรงงานจำพวกที่			โรงงานจำพวกที่			โรงงานจำพวกที่			โรงงานจำพวกที่		
		๑	๒	๓	๑	๒	๓	๑	๒	๓	๑	๒	๓
	(๓) การทำผลิตภัณฑ์จากผ้าใบ	ได้			ได้			ได้	ได้		ได้	ได้	
	(๔) การตกแต่งหรือเย็บปักถักร้อยสิ่งทอ	ได้			ได้			ได้	ได้		ได้	ได้	
๒๔	โรงงานถักผ้า ผ้าลูกไม้ หรือเครื่องนุ่งห่มด้วยด้ายหรือเส้นใย หรือพอกย้อมสีหรือแต่งสำเร็จผ้าผ้าลูกไม้ หรือเครื่องนุ่งห่มที่ถักด้วยด้ายหรือเส้นใย	ได้			ได้			ได้	ได้		ได้	ได้	
๒๕	โรงงานผลิตเส้นหรือพรมด้วยวิธีทอ สาน ถัก หรือผูกให้เป็นปุยซึ่งมิใช่เส้นหรือพรมที่ทำด้วยยางหรือพลาสติกหรือพรมน้ำมัน				ได้			ได้	ได้		ได้	ได้	
๒๖	โรงงานประกอบกิจการเกี่ยวกับเชือก ตาข่าย แห หรืออวน อยางใดอย่างหนึ่งหรือหลายอย่างดังต่อไปนี้												
	(๑) การผลิตเชือก							ได้			ได้	ได้	
	(๒) การผลิต ประกอบ หรือซ่อมแซมตาข่าย แห หรืออวน และรวมถึงชิ้นส่วนหรืออุปกรณ์ของผลิตภัณฑ์ดังกล่าว							ได้			ได้	ได้	
๒๘	โรงงานประกอบกิจการเกี่ยวกับเครื่องแต่งกายซึ่งมิใช่รองเท้า อยางใดอย่างหนึ่งหรือหลายอย่างดังต่อไปนี้												
	(๑) การตัดหรือเย็บเครื่องนุ่งห่ม เข็มขัด ผ้าเช็ดหน้า ผ้าพันคอ เนกไท หูกระต่าย ปลอกแขน ถุงมือ ถุงเท้าจากผ้า หนังสัตว์ ขนสัตว์ หรือวัสดุอื่น	ได้			ได้			ได้	ได้		ได้	ได้	ได้
	(๒) การทำหมวก	ได้			ได้			ได้	ได้		ได้	ได้	
๓๓	โรงงานผลิตรองเท้าหรือชิ้นส่วนของรองเท้าซึ่งมิได้ทำจากไม้ ยางอบแข็ง ยางอัดเข้ารูปหรือพลาสติกอัดเข้ารูป				ได้			ได้			ได้	ได้	

ลำดับที่	ประเภทหรือชนิดของโรงงาน	ที่ดินประเภท												
		พาณิชยกรรมและที่อยู่อาศัยหนาแน่นมาก			ที่อยู่อาศัยหนาแน่นปานกลาง			ที่อยู่อาศัยหนาแน่นน้อย			ชนบทและเกษตรกรรม			
		โรงงานจำพวกที่			โรงงานจำพวกที่			โรงงานจำพวกที่			โรงงานจำพวกที่			
		๑	๒	๓	๑	๒	๓	๑	๒	๓	๑	๒	๓	
๕๕	โรงงานผลิตผลิตภัณฑ์เครื่องกระเบื้องเคลือบ เครื่องปั้นดินเผา หรือเครื่องดินเผา และรวมถึงการเตรียมวัสดุเพื่อการดังกล่าว				ได้			ได้	ได้		ได้	ได้		
๕๗	โรงงานประกอบกิจการเกี่ยวกับซีเมนต์ ปูนขาว หรือปูนปลาสเตอร์ อย่างใดอย่างหนึ่งหรือหลายอย่างดังต่อไปนี้ (๓) การผสมซีเมนต์ ปูนขาว หรือปูนปลาสเตอร์อย่างใดอย่างหนึ่งหรือหลายอย่างเข้าด้วยกัน หรือการผสมซีเมนต์ ปูนขาว หรือปูนปลาสเตอร์อย่างใดอย่างหนึ่งหรือหลายอย่างเข้ากับวัสดุอื่น												ได้	
๕๘	โรงงานประกอบกิจการเกี่ยวกับผลิตภัณฑ์โลหะ อย่างใดอย่างหนึ่งหรือหลายอย่าง ดังต่อไปนี้ (๑) การทำผลิตภัณฑ์คอนกรีต ผลิตภัณฑ์คอนกรีตผสม ผลิตภัณฑ์ยิปซัม หรือผลิตภัณฑ์ปูนปลาสเตอร์												ได้	
๖๑	โรงงานผลิต ตบแต่ง ดัดแปลง หรือซ่อมแซมเครื่องมือหรือเครื่องใช้ที่ทำด้วยเหล็กหรือเหล็กกล้า และรวมถึงส่วนประกอบหรืออุปกรณ์ของเครื่องมือหรือเครื่องใช้ดังกล่าว	ได้			ได้			ได้			ได้	ได้		
๖๒	โรงงานผลิต ตบแต่ง ดัดแปลง หรือซ่อมแซมเครื่องเรือนหรือเครื่องตกแต่งภายในอาคารที่ทำจากโลหะหรือโลหะเป็นส่วนใหญ่ และรวมถึงส่วนประกอบหรืออุปกรณ์ของเครื่องเรือนหรือเครื่องตกแต่งดังกล่าว	ได้			ได้			ได้			ได้	ได้		
๖๓	โรงงานประกอบกิจการเกี่ยวกับผลิตภัณฑ์โลหะสำหรับการก่อสร้างหรือติดตั้ง อย่างใดอย่างหนึ่งหรือหลายอย่าง ดังต่อไปนี้ (๒) การทำส่วนประกอบสำหรับการก่อสร้างอาคาร												ได้	ได้
๖๔	โรงงานประกอบกิจการเกี่ยวกับผลิตภัณฑ์โลหะ อย่างใดอย่างหนึ่งหรือหลายอย่าง ดังต่อไปนี้ (๑) การทำภาชนะบรรจุ (๑๒) การตัด พับ หรือม้วนโลหะ (๑๓) การกลึง เจาะ คว้าน กัด ไส เจียน หรือเชื่อมโลหะทั่วไป												ได้	ได้
													ได้	ได้
													ได้	ได้

ลำดับที่	ประเภทหรือชนิดของโรงงาน	ที่ดินประเภท											
		พาณิชยกรรมและที่อยู่อาศัยหนาแน่นมาก			ที่อยู่อาศัยหนาแน่นปานกลาง			ที่อยู่อาศัยหนาแน่นน้อย			ชนบทและเกษตรกรรม		
		โรงงานจำพวกที่			โรงงานจำพวกที่			โรงงานจำพวกที่			โรงงานจำพวกที่		
		๑	๒	๓	๑	๒	๓	๑	๒	๓	๑	๒	๓
๖๕	โรงงานผลิต ประกอบ ดัดแปลง หรือซ่อมแซมเครื่องยนต์ เครื่องกังหัน และรวมถึงส่วนประกอบหรืออุปกรณ์ของเครื่องยนต์หรือเครื่องกังหันดังกล่าว							ได้	ได้		ได้	ได้	
๖๙	โรงงานผลิต ประกอบ ดัดแปลง หรือซ่อมแซมเครื่องคำนวณ เครื่องทำบัญชี เครื่องจักรสำหรับระบบบัตรเจาะ เครื่องจักรสำหรับใช้ในการคำนวณชนิดดิจิทัลหรือชนิดอนาล็อก หรือเครื่องอิเล็กทรอนิกส์สำหรับปฏิบัติกับข้อมูลที่เกี่ยวข้องกันหรืออุปกรณ์ (Digital or Analog Computers or Associated Electronic Data Processing Equipment or Accessories) เครื่องรวมราคาของขาย (Cash Registers) เครื่องพิมพ์ดีด เครื่องซึ่งมีใช้เครื่องซึ่งใช้ในห้องทดลองวิทยาศาสตร์ เครื่องอัดสำเนาซึ่งมีใช้เครื่องอัดสำเนาด้วยการถ่ายภาพ และรวมถึงส่วนประกอบหรืออุปกรณ์ของผลิตภัณฑ์ดังกล่าว	ได้			ได้			ได้	ได้		ได้	ได้	
๗๐	โรงงานผลิต ประกอบ ดัดแปลง หรือซ่อมแซมเครื่องสูบน้ำ เครื่องอัดอากาศหรือก๊าซ เครื่องเป่าลม เครื่องปรับหรือถ่ายเทอากาศ เครื่องโปรยน้ำดับไฟ ตู้เย็นหรือเครื่องประกอบตู้เย็น เครื่องขายสินค้าอัตโนมัติ เครื่องล้าง ชัก ชักแห้ง หรือรีดผ้า เครื่องเย็บ เครื่องส่งกำลังกล เครื่องยก ปั่นจั่น ลิฟต์ บันไดเลื่อน รถบรรทุก รถแทรกเตอร์ รถพ่วงสำหรับใช้ในการอุตสาหกรรม รถยกซ้อนของ (Stackers) เตาไฟหรือเตาอบสำหรับใช้ในการอุตสาหกรรมหรือสำหรับใช้ในบ้าน แต่ผลิตภัณฑ์นั้นต้องไม่ใช้พลังงานไฟฟ้า และรวมถึงส่วนประกอบหรืออุปกรณ์ของผลิตภัณฑ์ดังกล่าว							ได้			ได้	ได้	
๗๑	โรงงานผลิต ประกอบ ดัดแปลง หรือซ่อมแซมเครื่องจักรหรือผลิตภัณฑ์ที่ระบุไว้ในลำดับที่ ๗๐ เฉพาะที่ใช้ไฟฟ้า เครื่องยนต์ไฟฟ้า เครื่องกำเนิดไฟฟ้า หม้อแปลงแรงไฟฟ้า เครื่องสับหรือบังคับไฟฟ้า เครื่องใช้สำหรับแผงไฟฟ้า เครื่องเปลี่ยนทางไฟฟ้า เครื่องส่งหรือจำหน่ายไฟฟ้า เครื่องสำหรับใช้บังคับไฟฟ้า หรือเครื่องเชื่อมไฟฟ้า				ได้			ได้			ได้	ได้	

ลำดับที่	ประเภทหรือชนิดของโรงงาน	ที่ดินประเภท											
		พาณิชยกรรมและที่อยู่อาศัยหนาแน่นมาก			ที่อยู่อาศัยหนาแน่นปานกลาง			ที่อยู่อาศัยหนาแน่นน้อย			ชนบทและเกษตรกรรม		
		โรงงานจำพวกที่			โรงงานจำพวกที่			โรงงานจำพวกที่			โรงงานจำพวกที่		
		๑	๒	๓	๑	๒	๓	๑	๒	๓	๑	๒	๓
๗๒	โรงงานผลิต ประกอบ ดัดแปลง หรือซ่อมแซมเครื่องรับวิทยุ เครื่องรับโทรทัศน์ เครื่องกระจายเสียงหรือบันทึกเสียง เครื่องเล่นแผ่นเสียง เครื่องบันทึกคำบอก เครื่องบันทึกเสียงด้วยเทป เครื่องเล่นหรือเครื่องบันทึกแถบภาพ (วิดีโอเทป) แผ่นเสียง เทปแม่เหล็กที่ได้บันทึกเสียงแล้ว เครื่องโทรศัพท์หรือโทรเลขชนิดมีสายหรือไม่มีสาย เครื่องส่งวิทยุ เครื่องส่งโทรทัศน์ เครื่องรับส่งสัญญาณหรือจับสัญญาณ เครื่องเรดาร์ ผลิตภัณฑ์ที่เป็นตัวกึ่งนำหรือตัวกึ่งนำชนิดไอที่เกี่ยวข้อง (Semi - Conductor or Related Sensitive Semi - Conductor Devices) คาปาซิเตอร์หรือคอนเดนเซอร์อิเล็กทรอนิกส์ชนิดคงที่หรือเปลี่ยนแปลงได้ (Fixed or Variable Electronic Capacitors or Condensers) เครื่องหรือหลอดเรดิโอกราฟ เครื่องหรือหลอดฟลูโรสโคปหรือเครื่องหรือหลอดเอกซเรย์ และรวมถึงการผลิตอุปกรณ์หรือชิ้นส่วนสำหรับใช้กับเครื่องอิเล็กทรอนิกส์ดังกล่าว	ได้			ได้			ได้	ได้		ได้	ได้	
๗๕	โรงงานประกอบกิจการเกี่ยวกับเรือ อย่างใดอย่างหนึ่งหรือหลายอย่าง ดังต่อไปนี้ (๑) การต่อ ซ่อมแซม ทาสี หรือต่อท่อนเรือในอู่ต่อเรือนอกจากเรือยาง (๒) การทำชิ้นส่วนพิเศษสำหรับเรือหรือเครื่องยนต์เรือ				ได้			ได้			ได้	ได้	
๗๘	โรงงานประกอบกิจการเกี่ยวกับจักรยานยนต์ จักรยานสามล้อ หรือจักรยานสองล้อ อย่างใดอย่างหนึ่งหรือหลายอย่าง ดังต่อไปนี้ (๑) การสร้าง ประกอบ ดัดแปลง หรือเปลี่ยนแปลงสภาพจักรยานยนต์ จักรยานสามล้อ หรือจักรยานสองล้อ (๒) การทำชิ้นส่วนพิเศษหรืออุปกรณ์สำหรับจักรยานยนต์ จักรยานสามล้อ หรือจักรยานสองล้อ				ได้			ได้			ได้	ได้	

ลำดับที่	ประเภทหรือชนิดของโรงงาน	ที่ดินประเภท												
		พาณิชยกรรมและที่อยู่อาศัยหนาแน่นมาก			ที่อยู่อาศัยหนาแน่นปานกลาง			ที่อยู่อาศัยหนาแน่นน้อย			ชนบทและเกษตรกรรม			
		โรงงานจำพวกที่			โรงงานจำพวกที่			โรงงานจำพวกที่			โรงงานจำพวกที่			
		๑	๒	๓	๑	๒	๓	๑	๒	๓	๑	๒	๓	
๘๐	โรงงานผลิต ประกอบ ดัดแปลง หรือซ่อมแซมล้อเลื่อนที่ขับเคลื่อนด้วยแรงคนหรือสัตว์ ซึ่งมีใช้จักรยาน และรวมถึงส่วนประกอบหรืออุปกรณ์ของผลิตภัณฑ์ดังกล่าว								ได้			ได้	ได้	
๘๑	โรงงานประกอบกิจการเกี่ยวกับเครื่องมือ เครื่องใช้ หรืออุปกรณ์วิทยาศาสตร์หรือการแพทย์ อย่างใดอย่างหนึ่งหรือหลายอย่าง ดังต่อไปนี้ (๑) การทำ ดัดแปลง หรือซ่อมแซมเครื่องมือหรืออุปกรณ์วิทยาศาสตร์ที่ใช้ในห้องทดลอง หรืออุปกรณ์ที่ใช้ในการชั่ง ตวง วัด หรือบังคับควบคุม								ได้	ได้		ได้	ได้	
๘๓	โรงงานผลิตหรือประกอบนาฬิกา เครื่องวัดเวลา หรือชิ้นส่วนของนาฬิกาหรือเครื่องวัดเวลา								ได้			ได้	ได้	
๘๔	โรงงานประกอบกิจการเกี่ยวกับเพชร พลอย ทอง เงิน นาก หรืออัญมณี อย่างใดอย่างหนึ่งหรือหลายอย่าง ดังต่อไปนี้ (๑) การทำเครื่องประดับโดยใช้เพชร พลอย ไข่มุก ทองคำ ทองขาว เงิน นาก หรืออัญมณี (๒) การทำเครื่องใช้ด้วยทองคำ ทองขาว เงิน นาก หรือกะไหล่ทอง หรือโลหะที่มีค่า (๓) การตัด เจียรระไน หรือขัดเพชร พลอย หรืออัญมณี (๔) การเผาหรืออบพลอยหรืออัญมณีอื่น ๆ (๕) การทำดวงตราหรือเหรียญตราของเครื่องราชอิสริยาภรณ์หรือเหรียญอื่น											ได้	ได้	ได้
๘๕	โรงงานผลิตหรือประกอบเครื่องดนตรี และรวมถึงชิ้นส่วนหรืออุปกรณ์ของเครื่องดนตรีดังกล่าว								ได้			ได้	ได้	
๘๗	โรงงานประกอบกิจการเกี่ยวกับเครื่องเล่น เครื่องมือ หรือเครื่องใช้ที่มีได้ระบุไว้ในลำดับอื่น อย่างใดอย่างหนึ่งหรือหลายอย่าง ดังต่อไปนี้ (๑) การทำเครื่องเล่น (๒) การทำเครื่องเขียนหรือเครื่องวาดภาพ											ได้	ได้	
									ได้			ได้	ได้	

ลำดับที่	ประเภทหรือชนิดของโรงงาน	ที่ดินประเภท												
		พาณิชยกรรมและที่อยู่อาศัยหนาแน่นมาก			ที่อยู่อาศัยหนาแน่นปานกลาง			ที่อยู่อาศัยหนาแน่นน้อย			ชนบทและเกษตรกรรม			
		โรงงานจำพวกที่			โรงงานจำพวกที่			โรงงานจำพวกที่			โรงงานจำพวกที่			
		๑	๒	๓	๑	๒	๓	๑	๒	๓	๑	๒	๓	
	(๓) การทำเครื่องเพชรหรือพลอยหรือเครื่องประดับสำหรับการแสดง	ได้			ได้			ได้	ได้		ได้	ได้		
	(๔) การทำร่ม ไม้ถือขนนก ดอกไม้เทียม ซิป กระดุม ไม้กวาด แปรง ตะเกียง โป๊ะตะเกียงหรือไฟฟ้า กล้องสุบยาหรือกล้องบุหรี่ กั้นกรองบุหรี่ หรือไฟแช็ก				ได้			ได้	ได้		ได้	ได้		
	(๕) การทำป้าย ตรา เครื่องหมาย ป้ายติดของ หรือเครื่องโฆษณาสินค้า ตราโลหะหรือยาง แม่พิมพ์ลายฉลุ (Stencils)	ได้			ได้			ได้	ได้		ได้	ได้		
	(๖) การทำแหคลุมผม ช้องผม หรือผมปลอม				ได้			ได้			ได้	ได้		
๙๐	โรงงานจัดหาน้ำ ทำน้ำให้บริสุทธิ์ หรือจำหน่ายน้ำไปยังอาคารหรือโรงงานอุตสาหกรรม												ได้	
๙๑	โรงงานบรรจุสินค้าในภาชนะโดยไม่มีการผลิต อย่างใดอย่างหนึ่งหรือหลายอย่าง ดังต่อไปนี้ (๑) การบรรจุสินค้าทั่วไป										ได้		ได้	
๙๒	โรงงานห้องเย็น				ได้			ได้			ได้	ได้		
๙๓	โรงงานซ่อมรองเท้าหรือเครื่องหนัง	ได้			ได้			ได้			ได้			
๙๔	โรงงานซ่อมเครื่องมือไฟฟ้าหรือเครื่องใช้ไฟฟ้าสำหรับใช้ในบ้านหรือใช้ประจำตัว	ได้			ได้			ได้			ได้			
๙๕	โรงงานประกอบกิจการเกี่ยวกับยานที่ขับเคลื่อนด้วยเครื่องยนต์ รถพ่วง จักรยานสามล้อ จักรยานสองล้อ หรือส่วนประกอบของยานดังกล่าว อย่างใดอย่างหนึ่งหรือหลายอย่าง ดังต่อไปนี้ (๑) การซ่อมแซมยานที่ขับเคลื่อนด้วยเครื่องยนต์หรือส่วนประกอบของยานดังกล่าว										ได้		ได้	
	(๒) การซ่อมแซมรถพ่วง จักรยานสามล้อ จักรยานสองล้อ หรือส่วนประกอบของยานดังกล่าว										ได้		ได้	
	(๓) การพ่นสีกันสนิมยานที่ขับเคลื่อนด้วยเครื่องยนต์												ได้	
	(๔) การล้างหรืออัดฉีดยานที่ขับเคลื่อนด้วยเครื่องยนต์	ได้			ได้			ได้			ได้			

ลำดับที่	ประเภทหรือชนิดของโรงงาน	ที่ดินประเภท											
		พาณิชยกรรมและที่อยู่อาศัยหนาแน่นมาก			ที่อยู่อาศัยหนาแน่นปานกลาง			ที่อยู่อาศัยหนาแน่นน้อย			ชนบทและเกษตรกรรม		
		โรงงานจำพวกที่			โรงงานจำพวกที่			โรงงานจำพวกที่			โรงงานจำพวกที่		
		๑	๒	๓	๑	๒	๓	๑	๒	๓	๑	๒	๓
๙๖	โรงงานซ่อมนาฬิกา เครื่องวัดเวลา หรือเครื่องประดับที่ทำด้วยเพชร พลอย ทองคำ ทองขาวเงิน นาก หรืออัญมณี	ได้			ได้			ได้			ได้		
๙๗	โรงงานซ่อมผลิตภัณฑ์ที่มีได้ระบุการซ่อมไว้ในลำดับใด										ได้	ได้	
๙๘	โรงงานซักรีด ซักแห้ง ซักฟอก รีด อัด หรือย้อมผ้า เครื่องนุ่งห่ม พรหม หรือขนสัตว์	ได้			ได้			ได้	ได้		ได้	ได้	
๑๐๐	โรงงานประกอบกิจการเกี่ยวกับการตกแต่งหรือเปลี่ยนแปลงคุณลักษณะของผลิตภัณฑ์หรือส่วนประกอบของผลิตภัณฑ์โดยไม่มีการผลิต ใดๆอย่างหนึ่งหรือหลายอย่าง ดังต่อไปนี้ (๓) การลงรักหรือการประดับตกแต่งด้วยแก้ว กระจก มุก ทอง หรืออัญมณี	ได้			ได้			ได้			ได้		

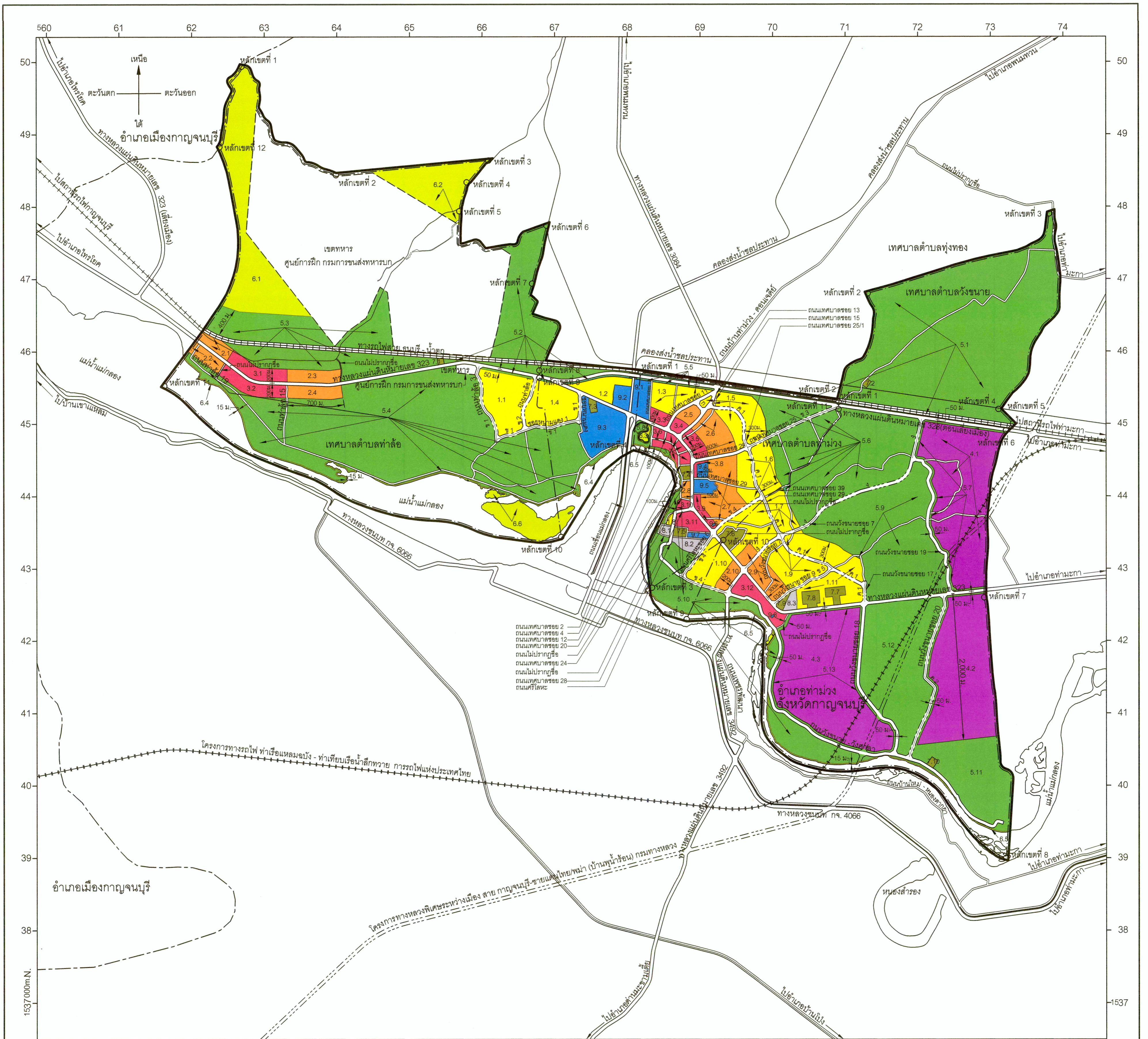
หมายเหตุ ลำดับที่ หมายถึง ลำดับที่ตามกฎหมายว่าด้วยโรงงาน
ได้ หมายถึง สามารถประกอบกิจการโรงงานได้ภายใต้บังคับของกฎหมายว่าด้วยโรงงาน
โรงงานจำพวกที่ หมายถึง จำพวกโรงงานตามกฎหมายว่าด้วยโรงงาน

แผนผังกำหนดการใช้ประโยชน์ที่ดินตามที่ได้จำแนกประเภทท้ายกฎกระทรวง
ให้ใช้บังคับผังเมืองรวมชุมชนท่าม่วง จังหวัดกาญจนบุรี

พ.ศ. 2562

มาตราส่วน 1:30,000

0 0.5 1 2 3 กิโลเมตร



- ถนนเทศบาลซอย 2
- ถนนเทศบาลซอย 4
- ถนนเทศบาลซอย 12
- ถนนเทศบาลซอย 20
- ถนนไม่ปรากฏชื่อ
- ถนนเทศบาลซอย 24
- ถนนไม่ปรากฏชื่อ
- ถนนเทศบาลซอย 28
- ถนนศรีโลหะ

- เครื่องหมาย**
- แนวเขตผังเมืองรวม
 - เขตอำเภอ เขตกิ่งอำเภอ
 - เขตเทศบาล
 - เขตทหาร
 - ถนนเดิม
 - ถนนเดิมขยาย
 - ถนนโครงการ
 - ทางรถไฟ
 - ทางรถไฟทางคู่ ทางสาม
 - สะพาน
 - แม่น้ำ คลอง ห้วย
 - อ่างเก็บน้ำ หนอง บึง
 - คลองส่งน้ำ คลองระบายน้ำ
 - ม. เมตร

- 1. เขตสีเหลือง
- 2. เขตสีส้ม
- 3. เขตสีแดง
- 4. เขตสีม่วง
- 5. เขตสีเขียว
- 6. เขตสีเขียวอ่อน
- 7. เขตสีเขียวอมเทา
- 8. เขตสีเทาอ่อน
- 9. เขตสีน้ำเงิน
- ที่ดินประเภทที่อยู่อาศัยหนาแน่นน้อย
- ที่ดินประเภทที่อยู่อาศัยหนาแน่นปานกลาง
- ที่ดินประเภทพาณิชยกรรมและที่อยู่อาศัยหนาแน่นมาก
- ที่ดินประเภทอุตสาหกรรมและคลังสินค้า
- ที่ดินประเภทชนบทและเกษตรกรรม
- ที่ดินประเภทที่สงวนเพื่อหนานการและการรักษาคุณภาพสิ่งแวดล้อม
- ที่ดินประเภทสถาบันการศึกษา
- ที่ดินประเภทสถาบันศาสนา
- ที่ดินประเภทสถาบันราชการ การสาธารณูปโภคและสาธารณูปการ

ผังเมืองรวมชุมชนท่าม่วง จังหวัดกาญจนบุรี

ว่าที่ร้อยเอก
(วิวัฒน์ คุรุติติกานันท์)
ผู้อำนวยการสำนักผังเมืองรวมและผังเมืองเฉพาะ

.....
(นายชยพล ธิติศักดิ์)
อธิบดีกรมโยธาธิการและผังเมือง

รายการประกอบแผนผังกำหนดการใช้ประโยชน์ที่ดินตามที่ได้จำแนกประเภท
ท้ายกฎกระทรวงให้ใช้บังคับผังเมืองรวมชุมชนท่าม่วง จังหวัดกาญจนบุรี

พ.ศ. ๒๕๖๒

การใช้ประโยชน์ที่ดินให้เป็นไปตามแผนผังกำหนดการใช้ประโยชน์ที่ดินตามที่ได้จำแนกประเภท
ท้ายกฎกระทรวง ตามที่กำหนดไว้ในข้อ ๕ คือ

๑. ที่ดินในบริเวณหมายเลข ๑.๑ ถึงหมายเลข ๑.๑๑ ที่กำหนดไว้เป็นสีเหลือง ให้เป็นที่ดิน
ประเภทที่อยู่อาศัยหนาแน่นน้อย มีรายการดังต่อไปนี้

๑.๑ ด้านเหนือ จดเส้นขนานระยะ ๕๐ เมตร กับศูนย์กลางทางหลวงแผ่นดิน
หมายเลข ๓๒๓

ด้านตะวันออก จดถนนสาย ข ๒ ฟากตะวันตก

ด้านใต้ จดถนนสาย ข ๑ ฟากเหนือ

ด้านตะวันตก จดถนนสาย ข ๑ ฟากตะวันออก

๑.๒ ด้านเหนือ จดเส้นขนานระยะ ๕๐ เมตร กับศูนย์กลางทางหลวงแผ่นดิน
หมายเลข ๓๒๓ (ตอนเลียะเมือง)

ด้านตะวันออก จดคลองส่งน้ำชลประทาน ฝั่งตะวันตก เทศบาลตำบลท่าม่วง
และองค์การบริหารส่วนตำบลท่าม่วง

ด้านใต้ จดทางหลวงแผ่นดินหมายเลข ๓๒๓ ฟากเหนือ

ด้านตะวันตก จดทางหลวงแผ่นดินหมายเลข ๓๒๓ ฟากตะวันออก

๑.๓ ด้านเหนือ จดเส้นขนานระยะ ๕๐ เมตร กับศูนย์กลางทางหลวงแผ่นดิน
หมายเลข ๓๒๓ (ตอนเลียะเมือง)

ด้านตะวันออก จดถนนเทศบาลซอย ๑๑ ฟากตะวันตก

ด้านใต้ จดเส้นขนานระยะ ๒๐๐ เมตร กับศูนย์กลางทางหลวงแผ่นดิน

หมายเลข ๓๒๓

ด้านตะวันตก จดถนนเทศบาลซอย ๑ ฟากตะวันออก

๑.๔ ด้านเหนือ จดเส้นขนานระยะ ๕๐ เมตร กับศูนย์กลางทางหลวงแผ่นดิน
หมายเลข ๓๒๓ และทางหลวงแผ่นดินหมายเลข ๓๒๓ ฟากใต้

ด้านตะวันออก จดถนนสาย ข ๑ ฟากตะวันตก

ด้านใต้ จดถนนสาย ข ๑ ฟากเหนือ

ด้านตะวันตก จดถนนสาย ข ๒ ฟากตะวันออก

๑.๕	ด้านเหนือ	จุดเส้นขนานระยะ ๕๐ เมตร กับศูนย์กลางทางหลวงแผ่นดิน
หมายเลข ๓๒๓	(ตอนเลี้ยงเมือง)	
	ด้านตะวันออก	จุดเส้นขนานระยะ ๓๐๐ เมตร กับศูนย์กลางถนนสาย ค
	ด้านใต้	จุดถนนสาย ข ๓ ฟากเหนือ และถนนเทศบาลซอย ๒๕
	ฟากเหนือ	
	ด้านตะวันตก	จุดเส้นขนานระยะ ๖๐๐ เมตร กับศูนย์กลางทางหลวงแผ่นดิน
หมายเลข ๓๒๓	ถนนสาย ก ฟากตะวันออก และถนนเทศบาลซอย ๑๑ ฟากตะวันออก	
๑.๖	ด้านเหนือ	จุดถนนเทศบาลซอย ๒๕ ฟากใต้ และถนนสาย ข ๓ ฟากใต้
	ด้านตะวันออก	จุดเส้นขนานระยะ ๓๐๐ เมตร กับศูนย์กลางถนนสาย ค ๑
	ด้านใต้	จุดถนนเทศบาลซอย ๓๙ ฟากเหนือ และถนนสาย ข ๔
	ฟากเหนือ	
	ด้านตะวันตก	จุดเส้นขนานระยะ ๖๐๐ เมตร กับศูนย์กลางทางหลวงแผ่นดิน
หมายเลข ๓๒๓		
๑.๗	ด้านเหนือ	จุดถนนสาย ข ๔ ฟากใต้ และถนนเทศบาลซอย ๓๙ ฟากใต้
	ด้านตะวันออก	จุดเส้นขนานระยะ ๓๐๐ เมตร กับศูนย์กลางถนนสาย ค ๑
	ด้านใต้	จุดถนนสาย ง ฟากเหนือ เส้นขนานระยะ ๓๐๐ เมตร
	กับศูนย์กลางทางหลวงแผ่นดินหมายเลข ๓๒๓ และเส้นขนานระยะ ๒๐๐ เมตร กับศูนย์กลางถนนสาย ง	
	ด้านตะวันตก	จุดทางหลวงแผ่นดินหมายเลข ๓๒๓ ฟากตะวันออก
	และถนนไม่ปรากฏชื่อ ฟากตะวันออก	
๑.๘	ด้านเหนือ	จุดถนนไม่ปรากฏชื่อ ฟากใต้
	ด้านตะวันออก	จุดถนนเทศบาลซอย ๒๘ ฟากตะวันตก
	ด้านใต้	จุดถนนไม่ปรากฏชื่อ ฟากเหนือ
	ด้านตะวันตก	จุดถนนไม่ปรากฏชื่อ ฟากตะวันออก
๑.๙	ด้านเหนือ	จุดถนนสาย ง ฟากใต้
	ด้านตะวันออก	จุดเส้นขนานระยะ ๓๐๐ เมตร กับศูนย์กลางถนนสาย ค
	ด้านใต้	จุดถนนไม่ปรากฏชื่อ ฟากเหนือ และถนนสาย ข ๕ ฟากเหนือ
	ด้านตะวันตก	จุดเส้นขนานระยะ ๓๐๐ เมตร กับศูนย์กลางทางหลวงแผ่นดิน
หมายเลข ๓๒๓		
๑.๑๐	ด้านเหนือ	จุดทางหลวงแผ่นดินหมายเลข ๓๒๓ ฟากใต้
	ด้านตะวันออก	จุดเส้นขนานระยะ ๒๐๐ เมตร กับศูนย์กลางทางหลวงแผ่นดิน
หมายเลข ๓๔๙๒		

- ด้านใต้ จดถนนสาย ข ๔ ปากเหนือ
 ด้านตะวันตก จดถนนสาย ข ๔ ปากตะวันออก
- ๑.๑๑ ด้านเหนือ จดถนนสาย ข ๕ ปากใต้ และถนนไม่ปรากฏชื่อ ปากใต้
 ด้านตะวันออก จดเส้นขนานระยะ ๓๐๐ เมตร กับศูนย์กลางถนนสาย ค ๑
 ถนนไม่ปรากฏชื่อ ปากตะวันตก และถนนสาย ค ๑ ปากตะวันตก
- ด้านใต้ จดทางหลวงแผ่นดินหมายเลข ๓๒๓ ปากเหนือ โรงเรียน
 เทคโนโลยีบริหารธุรกิจกาญจนบุรี และวิทยาลัยอาชีวศึกษากาญจนบุรี
 ด้านตะวันตก จดวัดวังขนายทายศาราม
๒. ที่ดินในบริเวณหมายเลข ๒.๑ ถึงหมายเลข ๒.๑๐ ที่กำหนดไว้เป็นสี่เหลี่ยม ให้เป็นที่ดิน
 ประเภทที่อยู่อาศัยหนาแน่นปานกลาง มีรายการดังต่อไปนี้
- ๒.๑ ด้านเหนือ จดเขตทางรถไฟสายธนบุรี - น้ำตก ปากใต้ และเส้นขนานระยะ
 ๒๐๐ เมตร กับศูนย์กลางทางหลวงแผ่นดินหมายเลข ๓๒๓
 ด้านตะวันออก จดเส้นตั้งฉากกับทางหลวงแผ่นดินหมายเลข ๓๒๓ ปากตะวันออก
 ที่จุดซึ่งทางหลวงแผ่นดินหมายเลข ๓๒๓ บรรจบกับถนนไม่ปรากฏชื่อ
 ด้านใต้ จดทางหลวงแผ่นดินหมายเลข ๓๒๓ ปากเหนือ
 ด้านตะวันตก จดเขตผังเมืองรวมด้านตะวันตก ซึ่งเป็นเขตเทศบาลตำบลท่าล้อ
 ระหว่างหลักเขตที่ ๑๑ กับหลักเขตที่ ๑๒
- ๒.๒ ด้านเหนือ จดทางหลวงแผ่นดินหมายเลข ๓๒๓ ปากใต้
 ด้านตะวันออก จดถนนไม่ปรากฏชื่อ ปากตะวันตก
 ด้านใต้ จดเส้นขนานระยะ ๒๐๐ เมตร กับศูนย์กลางทางหลวงแผ่นดิน
 หมายเลข ๓๒
 ด้านตะวันตก จดเขตผังเมืองรวมด้านตะวันตก ซึ่งเป็นเขตเทศบาลตำบลท่าล้อ
 ระหว่างหลักเขตที่ ๑๑ กับหลักเขตที่ ๑๒
- ๒.๓ ด้านเหนือ จดเส้นขนานระยะ ๒๐๐ เมตร กับศูนย์กลางทางหลวงแผ่นดิน
 หมายเลข ๓๒๓
 ด้านตะวันออก จดถนนไม่ปรากฏชื่อ ปากตะวันตก
 ด้านใต้ จดทางหลวงแผ่นดินหมายเลข ๓๒๓ ปากเหนือ
 ด้านตะวันตก จดเส้นตั้งฉากกับทางหลวงแผ่นดินหมายเลข ๓๒๓ ปากเหนือ
 ที่จุดซึ่งทางหลวงแผ่นดินหมายเลข ๓๒๓ บรรจบกับถนนท่าล้อ ๑๕
- ๒.๔ ด้านเหนือ จดทางหลวงแผ่นดินหมายเลข ๓๒๓ ปากใต้
 ด้านตะวันออก จดเส้นตั้งฉากกับทางหลวงแผ่นดินหมายเลข ๓๒๓ ปากใต้
 ที่จุดซึ่งอยู่ห่างจากถนนท่าล้อ ๑๕ บรรจบกับทางหลวงแผ่นดินหมายเลข ๓๒๓ ไปทางทิศตะวันออก
 ตามแนวทางหลวงแผ่นดินหมายเลข ๓๒๓ เป็นระยะ ๗๐๐ เมตร

	ด้านใต้	จุดเส้นขนานระยะ ๒๐๐ เมตร กับศูนย์กึ่งกลางทางหลวงแผ่นดิน
หมายเลข ๓๒๓		
	ด้านตะวันตก	จุดถนนท่าล้อซอย ๑๕ ฟากตะวันออก
๒.๕	ด้านเหนือ	จุดถนนเทศบาลซอย ๑๑ ฟากใต้
	ด้านตะวันออก	จุดถนนสาย ก ฟากตะวันตก
	ด้านใต้	จุดทางหลวงแผ่นดินหมายเลข ๓๐๘๔ ฟากเหนือ
	ด้านตะวันตก	จุดเส้นขนานระยะ ๒๐๐ เมตร กับศูนย์กึ่งกลางทางหลวงแผ่นดิน
หมายเลข ๓๒๓		
๒.๖	ด้านเหนือ	จุดทางหลวงแผ่นดินหมายเลข ๓๐๘๔ ฟากใต้
	ด้านตะวันออก	จุดเส้นขนานระยะ ๖๐๐ เมตร กับศูนย์กึ่งกลางทางหลวงแผ่นดิน
หมายเลข ๓๒๓		
	ด้านใต้	จุดถนนเทศบาลซอย ๒๕ ฟากเหนือ
	ด้านตะวันตก	จุดเส้นขนานระยะ ๒๐๐ เมตร กับศูนย์กึ่งกลางทางหลวงแผ่นดิน
หมายเลข ๓๒๓		
๒.๗	ด้านเหนือ	จุดถนนเทศบาลซอย ๒๕ ฟากใต้
	ด้านตะวันออก	จุดเส้นขนานระยะ ๖๐๐ เมตร กับศูนย์กึ่งกลางทางหลวงแผ่นดิน
หมายเลข ๓๒๓		
	ด้านใต้	จุดถนนสาย ข ๔ ฟากเหนือ
	ด้านตะวันตก	จุดเส้นขนานระยะ ๑๐๐ เมตร กับศูนย์กึ่งกลางทางหลวงแผ่นดิน
หมายเลข ๓๒๓	ถนนไม่ปรากฏชื่อ ฟากใต้ และฟากตะวันออก ถนนเทศบาลซอย ๒๙ ฟากเหนือ	
	สถานีตำรวจภูธรท่าม่วง สำนักงานที่ดินจังหวัดกาญจนบุรี สาขาท่าม่วง และเส้นขนานระยะ ๒๐๐ เมตร	
	กับศูนย์กึ่งกลางทางหลวงแผ่นดินหมายเลข ๓๒๓	
๒.๘	ด้านเหนือ	จุดถนนไม่ปรากฏชื่อ ฟากใต้
	ด้านตะวันออก	จุดทางหลวงแผ่นดินหมายเลข ๓๒๓ ฟากตะวันตก
	ด้านใต้	จุดถนนเทศบาลซอย ๒๔ ฟากเหนือ
	ด้านตะวันตก	จุดถนนเทศบาลซอย ๒๔ ฟากตะวันออก
๒.๙	ด้านเหนือ	จุดเส้นขนานระยะ ๒๐๐ เมตร กับศูนย์กึ่งกลางถนนสาย ง
	ด้านตะวันออก	จุดเส้นขนานระยะ ๓๐๐ เมตร กับศูนย์กึ่งกลางทางหลวงแผ่นดิน
หมายเลข ๓๒๓		
	ด้านใต้	จุดถนนสาย ข ๕ ฟากเหนือ
	ด้านตะวันตก	จุดทางหลวงแผ่นดินหมายเลข ๓๒๓ ฟากตะวันออก

๒.๑๐ ด้านเหนือ จดเส้นขนานระยะ ๒๐๐ เมตร กับศูนย์กลางทางหลวงแผ่นดิน
หมายเลข ๓๔๙๒

ด้านตะวันออก จดทางหลวงแผ่นดินหมายเลข ๓๒๓ ปากตะวันตก

ด้านใต้ จดทางหลวงแผ่นดินหมายเลข ๓๔๙๒ ปากเหนือ

ด้านตะวันตก จดถนนสาย ข ๔ ปากตะวันออก

๓. ที่ดินในบริเวณหมายเลข ๓.๑ ถึงหมายเลข ๓.๑๒ ที่กำหนดไว้เป็นสีแดง ให้เป็นที่ดิน
ประเภทพาณิชยกรรมและที่อยู่อาศัยหนาแน่นมาก มีรายการดังต่อไปนี้

๓.๑ ด้านเหนือ จดเส้นขนานระยะ ๒๐๐ เมตร กับศูนย์กลางทางหลวงแผ่นดิน
หมายเลข ๓๒๓

ด้านตะวันออก จดเส้นตั้งฉากกับทางหลวงแผ่นดินหมายเลข ๓๒๓ ปากเหนือ
ที่จุดซึ่งทางหลวงแผ่นดินหมายเลข ๓๒๓ บรรจบกับถนนท่าล้อ ๑๕

ด้านใต้ จดทางหลวงแผ่นดินหมายเลข ๓๒๓ ปากเหนือ

ด้านตะวันตก จดเส้นตั้งฉากกับทางหลวงแผ่นดินหมายเลข ๓๒๓ ปากตะวันออก
ที่จุดซึ่งทางหลวงแผ่นดินหมายเลข ๓๒๓ บรรจบกับถนนไม่ปรากฏชื่อ

๓.๒ ด้านเหนือ จดทางหลวงแผ่นดินหมายเลข ๓๒๓ ปากใต้

ด้านตะวันออก จดถนนท่าล้อ ๑๕ ปากตะวันตก

ด้านใต้ จดเส้นขนานระยะ ๒๐๐ เมตร กับศูนย์กลางทางหลวงแผ่นดิน
หมายเลข ๓๒๓

ด้านตะวันตก จดถนนไม่ปรากฏชื่อ ปากตะวันออก

๓.๓ ด้านเหนือ จดเส้นขนานระยะ ๒๐๐ เมตร กับศูนย์กลางทางหลวงแผ่นดิน
หมายเลข ๓๒๓

ด้านตะวันออก จดถนนเทศบาลซอย ๑๑ ปากตะวันตก

ด้านใต้ จดทางหลวงแผ่นดินหมายเลข ๓๒๓ ปากเหนือ

ด้านตะวันตก จดถนนเทศบาลซอย ๑ ปากตะวันออก

๓.๔ ด้านเหนือ จดเส้นขนานระยะ ๒๐๐ เมตร กับศูนย์กลางทางหลวงแผ่นดิน
หมายเลข ๓๒๓

ด้านตะวันออก จดทางหลวงแผ่นดินหมายเลข ๓๐๘๔ ปากตะวันตก

ด้านใต้ จดทางหลวงแผ่นดินหมายเลข ๓๒๓ ปากเหนือ

ด้านตะวันตก จดถนนเทศบาลซอย ๑๑ ปากตะวันออก

๓.๕ ด้านเหนือ จดทางหลวงแผ่นดินหมายเลข ๓๐๘๔ ปากใต้
ด้านตะวันออก จดเส้นขนานระยะ ๒๐๐ เมตร กับศูนย์กลางทางหลวงแผ่นดิน

หมายเลข ๓๒๓

	ด้านใต้	จดถนนเทศบาลซอย ๒๕	พากเหนือ
	ด้านตะวันตก	จดทางหลวงแผ่นดินหมายเลข ๓๒๓	พากตะวันออก
๓.๖	ด้านเหนือ	จดทางหลวงแผ่นดินหมายเลข ๓๒๓	พากใต้
	ด้านตะวันออก	จดถนนเทศบาลซอย ๔	พากตะวันตก
	ด้านใต้	จดถนนเทศบาลซอย ๒๔	พากเหนือ
	ด้านตะวันตก	จดถนนเทศบาลซอย ๒	พากตะวันตก
๓.๗	ด้านเหนือ	จดทางหลวงแผ่นดินหมายเลข ๓๒๓	พากใต้
	ด้านตะวันออก	จดทางหลวงแผ่นดินหมายเลข ๓๒๓	พากตะวันตก
	ด้านใต้	จดถนนเทศบาลซอย ๒๐	พากเหนือ ถนนเทศบาลซอย ๒๔
	พากตะวันตก	เส้นขนานระยะ ๑๕ เมตร กับริมฝั่งแม่น้ำแม่กลอง ฝั่งเหนือ และเส้นขนานระยะ ๑๐๐ เมตร กับศูนย์กลางถนนเทศบาลซอย ๒๔	
	ด้านตะวันตก	จดถนนเทศบาลซอย ๒	พากตะวันออก
๓.๘	ด้านเหนือ	จดถนนเทศบาลซอย ๒๕	พากใต้
	ด้านตะวันออก	จดเส้นขนานระยะ ๒๐๐ เมตร กับศูนย์กลางทางหลวงแผ่นดิน	
		หมายเลข ๓๒๓	
	ด้านใต้	จดสถานีตำรวจภูธรท่าม่วง สำนักงานที่ดินจังหวัดกาญจนบุรี	
	สาขาท่าม่วง และถนนเทศบาลซอย ๒๙	พากเหนือ	
	ด้านตะวันตก	จดทางหลวงแผ่นดินหมายเลข ๓๒๓	พากตะวันออก
๓.๙	ด้านเหนือ	จดถนนไม่ปรากฏชื่อ	พากใต้
	ด้านตะวันออก	จดเส้นขนานระยะ ๑๐๐ เมตร กับศูนย์กลางทางหลวงแผ่นดิน	
		หมายเลข ๓๒๓	
	ด้านใต้	จดถนนสาย ข ๔	พากเหนือ
	ด้านตะวันตก	จดทางหลวงแผ่นดินหมายเลข ๓๒๓	พากตะวันออก
		ทั้งนี้ ยกเว้นบริเวณหมายเลข ๙.๗ ที่กำหนดไว้เป็นสีน้ำเงิน	
๓.๑๐	ด้านเหนือ	จดถนนเทศบาลซอย ๒๔	พากใต้
	ด้านตะวันออก	จดทางหลวงแผ่นดินหมายเลข ๓๒๓	พากตะวันตก
	ด้านใต้	จดถนนเทศบาลซอย ๒๘	พากเหนือ
	ด้านตะวันตก	จดเส้นขนานระยะ ๑๐๐ เมตร กับริมฝั่งแม่น้ำแม่กลอง	
๓.๑๑	ด้านเหนือ	จดถนนเทศบาลซอย ๒๘	พากใต้
	ด้านตะวันออก	จดทางหลวงแผ่นดินหมายเลข ๓๒๓	พากตะวันตก
	ด้านใต้	จดถนนไม่ปรากฏชื่อ	พากเหนือ
	ด้านตะวันตก	จดถนนเทศบาลซอย ๒๘	พากตะวันออก

๓.๑๒ ด้านเหนือ	จดทางหลวงแผ่นดินหมายเลข ๓๔๙๒ ปากใต้
ด้านตะวันออก	จดทางหลวงแผ่นดินหมายเลข ๓๒๓ ปากตะวันตก
ด้านใต้	จดถนนไม่ปรากฏชื่อ ปากเหนือ
ด้านตะวันตก	จดถนนวังขนาย - วังศาลา ปากตะวันออก
ทั้งนี้ ยกเว้นบริเวณหมายเลข ๙.๘ ที่กำหนดไว้เป็นสีน้ำเงิน	

๔. ที่ดินในบริเวณหมายเลข ๔.๑ ถึงหมายเลข ๔.๓ ที่กำหนดไว้เป็นสีม่วง ให้เป็นที่ดินประเภทอุตสาหกรรมและคลังสินค้า มีรายการดังต่อไปนี้

๔.๑ ด้านเหนือ	จดเส้นขนานระยะ ๕๐ เมตร กับศูนย์กลางทางหลวงแผ่นดินหมายเลข ๓๒๓ (ตอนเลี้ยงเมือง)
ด้านตะวันออก	จดเขตผังเมืองรวมด้านตะวันออก ซึ่งเป็นเขตเทศบาลตำบลวังขนาย ระหว่างหลักเขตที่ ๖ กับหลักเขตที่ ๗
ด้านใต้	จดเส้นขนานระยะ ๕๐ เมตร กับศูนย์กลางทางหลวงแผ่นดินหมายเลข ๓๒๓

ด้านตะวันตก จดเส้นขนานระยะ ๕๐ เมตร กับศูนย์กลางถนนวังขนายซอย ๑๙ ปากตะวันออก และเส้นขนานระยะ ๕๐ เมตร กับศูนย์กลางถนนสาย ง

๔.๒ ด้านเหนือ	จดเส้นขนานระยะ ๕๐ เมตร กับศูนย์กลางทางหลวงแผ่นดินหมายเลข ๓๒๓
---------------	--

ด้านตะวันออก จดเขตผังเมืองรวมด้านตะวันออก ซึ่งเป็นเขตเทศบาลตำบลวังขนาย ระหว่างหลักเขตที่ ๗ กับหลักเขตที่ ๘

ด้านใต้	จดเส้นระยะ ๒,๐๐๐ เมตร กับศูนย์กลางทางหลวงแผ่นดินหมายเลข ๓๒๓
---------	---

ด้านตะวันตก จดเส้นขนานระยะ ๕๐ เมตร กับศูนย์กลางถนนสาย ค ๒

๔.๓ ด้านเหนือ	จดเส้นขนานระยะ ๕๐ เมตร กับศูนย์กลางทางหลวงแผ่นดินหมายเลข ๓๒๓
---------------	--

ด้านตะวันออก จดเส้นขนานระยะ ๕๐ เมตร กับศูนย์กลางถนนวังขนายซอย ๑๘
 ด้านใต้ จดเส้นขนานระยะ ๕๐ เมตร กับศูนย์กลางถนนวังขนาย - วังศาลา
 ด้านตะวันตก จดเส้นขนานระยะ ๕๐ เมตร กับศูนย์กลางถนนวังขนาย - วังศาลา และเส้นขนานระยะ ๕๐ เมตร กับศูนย์กลางถนนไม่ปรากฏชื่อ

๕. ที่ดินในบริเวณหมายเลข ๕.๑ ถึงหมายเลข ๕.๑๓ ที่กำหนดไว้เป็นสีเขียว ให้เป็นที่ดินประเภทชนบทและเกษตรกรรม มีรายการดังต่อไปนี้

๕.๑ ด้านเหนือ	จดเขตผังเมืองรวมด้านเหนือ ซึ่งเป็นเขตเทศบาลตำบลวังขนาย ระหว่างหลักเขตที่ ๑ กับหลักเขตที่ ๒ และหลักเขตที่ ๓
---------------	--

ด้านตะวันออก จุดเขตผังเมืองรวมด้านตะวันออก ซึ่งเป็นเขตเทศบาลตำบลวังขนาย
ระหว่างหลักเขตที่ ๓ กับหลักเขตที่ ๔ และหลักเขตที่ ๕

ด้านใต้ จุดทางหลวงแผ่นดินหมายเลข ๓๒๓ (ตอนเลี้ยวเมือง) ปากเหนือ

ด้านตะวันตก จุดทางหลวงแผ่นดินหมายเลข ๓๐๘๔ ปากตะวันออก
และเขตผังเมืองรวมด้านเหนือ ซึ่งเป็นเส้นแบ่งเขตการปกครองระหว่างเทศบาลตำบลท่าม่วงกับเทศบาลตำบลทุ่งทอง
อำเภอท่าม่วง จังหวัดกาญจนบุรี

ทั้งนี้ ยกเว้นบริเวณหมายเลข ๗.๒ ที่กำหนดไว้เป็นสีเขียวมะกอก

๕.๒ ด้านเหนือ จุดเขตผังเมืองรวมด้านเหนือ ซึ่งเป็นเส้นแบ่งเขตการปกครอง
ระหว่างเทศบาลตำบลท่าล้อกับเทศบาลตำบลทุ่งทอง

ด้านตะวันออก จุดเขตผังเมืองรวมด้านเหนือ ซึ่งเป็นเส้นแบ่งเขตการปกครอง
ระหว่างเทศบาลตำบลท่าล้อกับเทศบาลตำบลทุ่งทอง และคลองส่งน้ำชลประทาน ฝั่งตะวันตก

ด้านใต้ จุดเส้นขนานระยะ ๕๐ เมตร กับศูนย์กลางทางหลวงแผ่นดิน
หมายเลข ๓๒๓ (ตอนเลี้ยวเมือง) ถนนสาย ข ๑ ปากตะวันออก และทางหลวงแผ่นดินหมายเลข ๓๒๓
ปากเหนือ

ด้านตะวันตก จุดโรงเรียนเขาดินวิทยาการ และเขตทหาร (ศูนย์การฝึก
กรมการขนส่งทหารบก)

๕.๓ ด้านเหนือ จุดเส้นขนานระยะ ๔๐๐ เมตร กับเขตทางรถไฟสายธนบุรี -
น้ำตก ปากเหนือ เขตทหาร (ศูนย์การฝึก กรมการขนส่งทหารบก) และเขตทางรถไฟสายธนบุรี -
น้ำตก ปากใต้

ด้านตะวันออก จุดโรงเรียนเขาดินวิทยาการ

ด้านใต้ จุดทางหลวงแผ่นดินหมายเลข ๓๒๓ ปากเหนือ ถนนไม่ปรากฏชื่อ
ปากตะวันออก เส้นขนานระยะ ๒๐๐ เมตร กับศูนย์กลางทางหลวงแผ่นดินหมายเลข ๓๒๓ และเขตทางรถไฟ
สายธนบุรี - น้ำตก ปากเหนือ

ด้านตะวันตก จุดเขตผังเมืองรวมด้านตะวันตก ซึ่งเป็นเขตเทศบาลตำบลท่าล้อ
ระหว่างหลักเขตที่ ๑๑ กับหลักเขตที่ ๑๒

๕.๔ ด้านเหนือ จุดเส้นขนานระยะ ๒๐๐ เมตร กับศูนย์กลางทางหลวงแผ่นดิน
หมายเลข ๓๒๓ เส้นตั้งฉากกับทางหลวงแผ่นดินหมายเลข ๓๒๓ ไปทางทิศตะวันออกตามแนวทางหลวงแผ่นดิน
หมายเลข ๓๒๓ เป็นระยะ ๗๐๐ เมตร ทางหลวงแผ่นดินหมายเลข ๓๒๓ ปากใต้ และเขตทหาร
(ศูนย์การฝึก กรมการขนส่งทหารบก)

ด้านตะวันออก จุดถนนสาย ข ๑ ปากตะวันตก และปากใต้ ซอยหนามแดง
ปากตะวันตก และถนนท่าล้อ ปากใต้

ด้านใต้	จุดเส้นขนานระยะ ๑๕ เมตร กับริมฝั่งแม่น้ำแม่กลอง ฝั่งเหนือ
และถนนท่าลื้อ ฟากเหนือ	
ด้านตะวันตก	จุดเขตผังเมืองรวมด้านตะวันตก ซึ่งเป็นเขตเทศบาลตำบลท่าลื้อ
ระหว่างหลักเขตที่ ๑๑ กับหลักเขตที่ ๑๒	
๕.๕ ด้านเหนือ	จุดเขตผังเมืองรวมด้านเหนือ ซึ่งเป็นเส้นแบ่งเขตการปกครอง
ระหว่างเทศบาลตำบลท่าม่วงกับเทศบาลตำบลทุ่งทอง	
ด้านตะวันออก	จุดทางหลวงแผ่นดินหมายเลข ๓๐๘๔ ฟากตะวันตก
ด้านใต้	จุดเส้นขนานระยะ ๕๐ เมตร กับศูนย์กลางทางหลวงแผ่นดิน
หมายเลข ๓๒๓ (ตอนเลี้ยงเมือง)	
ด้านตะวันตก	จุดคลองส่งน้ำชลประทาน ฝั่งตะวันออก
๕.๖ ด้านเหนือ	จุดทางหลวงแผ่นดินหมายเลข ๓๒๓ (ตอนเลี้ยงเมือง) ฟากใต้
ด้านตะวันออก	จุดถนนสาย ง ฟากตะวันตก
ด้านใต้	จุดเส้นขนานระยะ ๓๐๐ เมตร กับศูนย์กลางถนนสาย ค ๑
และเส้นขนานระยะ ๕๐ เมตร กับศูนย์กลางทางหลวงแผ่นดินหมายเลข ๓๒๓ (ตอนเลี้ยงเมือง)	
ด้านตะวันตก	จุดทางหลวงแผ่นดินหมายเลข ๓๐๘๔ ฟากตะวันออก
๕.๗ ด้านเหนือ	จุดทางหลวงแผ่นดินหมายเลข ๓๒๓ (ตอนเลี้ยงเมือง) ฟากใต้
ด้านตะวันออก	จุดเขตผังเมืองรวมด้านตะวันออก ซึ่งเป็นเขตเทศบาลตำบลวังขนาย
ระหว่างหลักเขตที่ ๕ กับหลักเขตที่ ๖ เส้นขนานระยะ ๕๐ เมตร กับศูนย์กลางทางหลวงแผ่นดิน	
หมายเลข ๓๒๓ (ตอนเลี้ยงเมือง) เส้นขนานระยะ ๕๐ เมตร กับศูนย์กลางถนนสาย ง เส้นขนานระยะ	
๕๐ เมตร กับศูนย์กลางถนนวังขนายซอย ๑๙ และเส้นขนานระยะ ๕๐ เมตร กับศูนย์กลางทางหลวงแผ่นดิน	
หมายเลข ๓๒๓	
ด้านใต้	จุดทางหลวงแผ่นดินหมายเลข ๓๒๓ ฟากเหนือ
ด้านตะวันตก	จุดถนนวังขนายซอย ๑๙ ฟากตะวันออก และถนนสาย ง
ฟากตะวันออก	
๕.๘ ด้านเหนือ	จุดทางหลวงแผ่นดินหมายเลข ๓๒๓ ฟากใต้
ด้านตะวันออก	จุดถนนเทศบาลซอย ๒ ฟากตะวันตก และเส้นขนานระยะ
๑๐๐ เมตร กับศูนย์กลางถนนเทศบาล ซอย ๒๐	
ด้านใต้	จุดเส้นขนานระยะ ๑๕ เมตร กับริมฝั่งแม่น้ำแม่กลอง ฝั่งเหนือ
ด้านตะวันตก	จุดถนนเขื่อนวชิราลงกรณ์ ฟากตะวันออก
๕.๙ ด้านเหนือ	จุดถนนสาย ง ฟากใต้
ด้านตะวันออก	จุดถนนวังขนายซอย ๑๙ ฟากตะวันตก

ด้านใต้ จดทางหลวงแผ่นดินหมายเลข ๓๒๓ ปากเหนือ
 ด้านตะวันตก จดถนนสาย ค ๑ ปากตะวันออก ถนนไม่ปรากฏชื่อ
 ปากตะวันออก และเส้นขนานระยะ ๓๐๐ เมตร กับศูนย์กลางถนนสาย ค ๑
 ๕.๑๐ ด้านเหนือ จดเส้นขนานระยะ ๑๕ เมตร กับริมฝั่งแม่น้ำแม่กลอง
 ฝั่งตะวันออก

ด้านตะวันออก จดถนนเทศบาลซอย ๒๔ ปากตะวันตก เส้นขนานระยะ
 ๑๐๐ เมตร กับริมฝั่งแม่น้ำแม่กลอง ฝั่งตะวันออก ถนนไม่ปรากฏชื่อ ปากเหนือ ปากตะวันตก
 และปากใต้ ถนนศรีโลหะ ปากตะวันตก สุสานท่าม่วง ถนนสาย ข ๔ ปากตะวันตก และปากใต้
 และถนนวังขนาย - วังศาลา ปากตะวันตก

ด้านใต้ จดเส้นขนานระยะ ๑๕ เมตร กับริมฝั่งแม่น้ำแม่กลอง ฝั่งเหนือ
 ด้านตะวันตก จดเส้นขนานระยะ ๑๕ เมตร กับริมฝั่งแม่น้ำแม่กลอง ฝั่งเหนือ
 และฝั่งตะวันออก

๕.๑๑ ด้านเหนือ จดทางหลวงแผ่นดินหมายเลข ๓๒๓ ปากใต้
 ด้านตะวันออก จดเขตผังเมืองรวมด้านตะวันออก ซึ่งเป็นเขตเทศบาลตำบลวังขนาย
 ระหว่างหลักเขตที่ ๖ กับหลักเขตที่ ๗ และหลักเขตที่ ๘ เส้นขนานระยะ ๕๐ เมตร กับศูนย์กลาง
 ทางหลวงแผ่นดินหมายเลข ๓๒๓ เส้นขนานระยะ ๕๐ เมตร กับศูนย์กลางถนนสาย ค ๒
 และเส้นขนานระยะ ๒,๐๐๐ เมตร กับศูนย์กลางทางหลวงแผ่นดินหมายเลข ๓๒๓

ด้านใต้ จดเส้นขนานระยะ ๑๕ เมตร กับริมฝั่งแม่น้ำแม่กลอง ฝั่งเหนือ
 ด้านตะวันออก จดถนนสาย ค ๒ ปากตะวันออก
 ทั้งนี้ ยกเว้นบริเวณหมายเลข ๗.๑๐ ซึ่งกำหนดไว้เป็นสีเขียวมะกอก

๕.๑๒ ด้านเหนือ จดทางหลวงแผ่นดินหมายเลข ๓๒๓ ปากใต้
 ด้านตะวันออก จดถนนสาย ค ๒ ปากตะวันตก
 ด้านใต้ จดถนนวังขนาย - วังศาลา ปากเหนือ
 ด้านตะวันตก จดถนนวังขนายซอย ๑๘ ปากตะวันออก

๕.๑๓ ด้านเหนือ จดทางหลวงแผ่นดินหมายเลข ๓๒๓ ปากใต้
 ด้านตะวันออก จดถนนวังขนายซอย ๑๘ ปากตะวันตก
 ด้านใต้ จดถนนวังขนาย - วังศาลา ปากเหนือ
 ด้านตะวันตก จดถนนไม่ปรากฏชื่อ ปากตะวันออก
 ทั้งนี้ ยกเว้นบริเวณหมายเลข ๔.๓ ซึ่งกำหนดไว้เป็นสีม่วง

๖. ที่ดินในบริเวณหมายเลข ๖.๑ ถึงหมายเลข ๖.๖ ที่กำหนดไว้เป็นสีเขียวอ่อน ให้เป็นที่ดิน
 ประเภทที่โล่งเพื่อนันทนาการและการรักษาคุณภาพสิ่งแวดล้อม มีรายการดังต่อไปนี้

๖.๑ ด้านเหนือ จดเขตผังเมืองรวมด้านเหนือ ซึ่งเป็นเขตเทศบาลตำบลท่าล้อ
 ระหว่างหลักเขตที่ ๑๒ กับหลักเขตที่ ๑ และหลักเขตที่ ๒

- ด้านตะวันออก จดเขตทหาร (ศูนย์การฝึก กรมการขนส่งทหารบก)
 ด้านใต้ จดเส้นขนานระยะ ๔๐๐ เมตร กับเขตทางรถไฟสายธนบุรี -
- น้ำตก
- ด้านตะวันตก จดเขตผังเมืองรวมด้านตะวันตก ซึ่งเป็นเขตเทศบาลตำบลท่าล้อ
 ระหว่างหลักเขตที่ ๑๑ กับหลักเขตที่ ๑๒ และหลักเขตที่ ๑
- ๖.๒ ด้านเหนือ จดเขตผังเมืองรวมด้านเหนือ ซึ่งเป็นเขตเทศบาลตำบลท่าล้อ
 ระหว่างหลักเขตที่ ๒ กับหลักเขตที่ ๓
- ด้านตะวันออก จดเขตผังเมืองรวมด้านเหนือ ซึ่งเป็นเขตเทศบาลตำบลท่าล้อ
 ระหว่างหลักเขตที่ ๓ กับหลักเขตที่ ๔ หลักเขตที่ ๕ และหลักเขตที่ ๖
- ด้านใต้ จดเขตทหาร (ศูนย์การฝึก กรมการขนส่งทหารบก)
- ๖.๓ สวนรุกขชาติเฉลิมพระเกียรติ ร.๙
 ๖.๔ ที่ดินในระยะเส้นขนาน ๑๕ เมตร กับริมฝั่งแม่น้ำแม่กลอง ฝั่งเหนือ
 ๖.๕ ที่ดินในระยะเส้นขนาน ๑๕ เมตร กับริมฝั่งแม่น้ำแม่กลอง ฝั่งเหนือ
 ๖.๖ เกาะกลางแม่น้ำแม่กลอง
๗. ที่ดินในบริเวณหมายเลข ๗.๑ ถึงหมายเลข ๗.๑๐ ที่กำหนดไว้เป็นสีเขียวมะกอก
 ให้เป็นที่ดินประเภทสถาบันการศึกษา มีรายการดังต่อไปนี้
- ๗.๑ โรงเรียนเขาดินวิทยาคาร
 ๗.๒ โรงเรียนบ้านหนองตาบ่ง
 ๗.๓ โรงเรียนอนุบาลท่าม่วง
 ๗.๔ โรงเรียนวิริศิลป์
 ๗.๕ โรงเรียนวัดศรีโลหะบำรุงราษฎร์
 ๗.๖ โรงเรียนท่าม่วงราษฎร์บำรุง
 ๗.๗ โรงเรียนเทคโนโลยีบริหารธุรกิจกาญจนบุรี
 ๗.๘ วิทยาลัยอาชีวศึกษากาญจนบุรี
 ๗.๙ โรงเรียนวัดวังขนายทายิการาม
 ๗.๑๐ โรงเรียนบ้านศาลเจ้าแม่โพรงไม้
๘. ที่ดินในบริเวณหมายเลข ๘.๑ ถึงหมายเลข ๘.๓ ที่กำหนดไว้เป็นสีเทาอ่อน ให้เป็นที่ดิน
 ประเภทสถาบันศาสนา มีรายการดังต่อไปนี้
- ๘.๑ วัดศรีโลหะราษฎร์บำรุง
 ๘.๒ สุสานท่าม่วง
 ๘.๓ วัดวังขนายทายิการาม

๙. ที่ดินในบริเวณหมายเลข ๙.๑ ถึงหมายเลข ๙.๘ ที่กำหนดไว้เป็นสีน้ำเงิน ให้เป็นที่ดินประเภทสถาบันราชการ การสาธารณูปโภคและสาธารณูปการ มีรายการดังต่อไปนี้

๙.๑ สำนักงานเกษตรอำเภอท่าม่วง ศูนย์ป้องกันและกำจัดศัตรูอ้อยที่ ๒ โรงพยาบาลท่าม่วง และสมาคมฌาปนกิจท่าม่วง

๙.๒ เทศบาลตำบลท่าม่วง และองค์การบริหารส่วนตำบลท่าม่วง

๙.๓ งานปฏิบัติการรถชุดที่ ๓ (หน่วยงานยานพาหนะ กรมชลประทาน) สถานีไฟฟ้าแรงสูงท่าม่วง การไฟฟ้าฝ่ายผลิตแห่งประเทศไทย สำนักงานการไฟฟ้าตำบลท่าม่วง การไฟฟ้าส่วนภูมิภาค สำนักงานปฏิรูปที่ดินกาญจนบุรี ศูนย์อุทกวิทยาที่ ๗ กรมชลประทาน และศูนย์พัฒนาประมงน้ำจืดจังหวัดกาญจนบุรี

๙.๔ สถานีตำรวจภูธรท่าม่วง และสำนักงานที่ดินจังหวัดกาญจนบุรี สาขาท่าม่วง

๙.๕ ที่ว่าการอำเภอท่าม่วง ศาลาประชาคมอำเภอท่าม่วง ห้องสมุดประชาชน อำเภอท่าม่วง และที่ทำการไปรษณีย์อำเภอท่าม่วง

๙.๖ สำนักงานสรรพสามิตพื้นที่กาญจนบุรี สาขาท่าม่วง

๙.๗ สำนักงานบริการโทรศัพท์ท่าม่วง

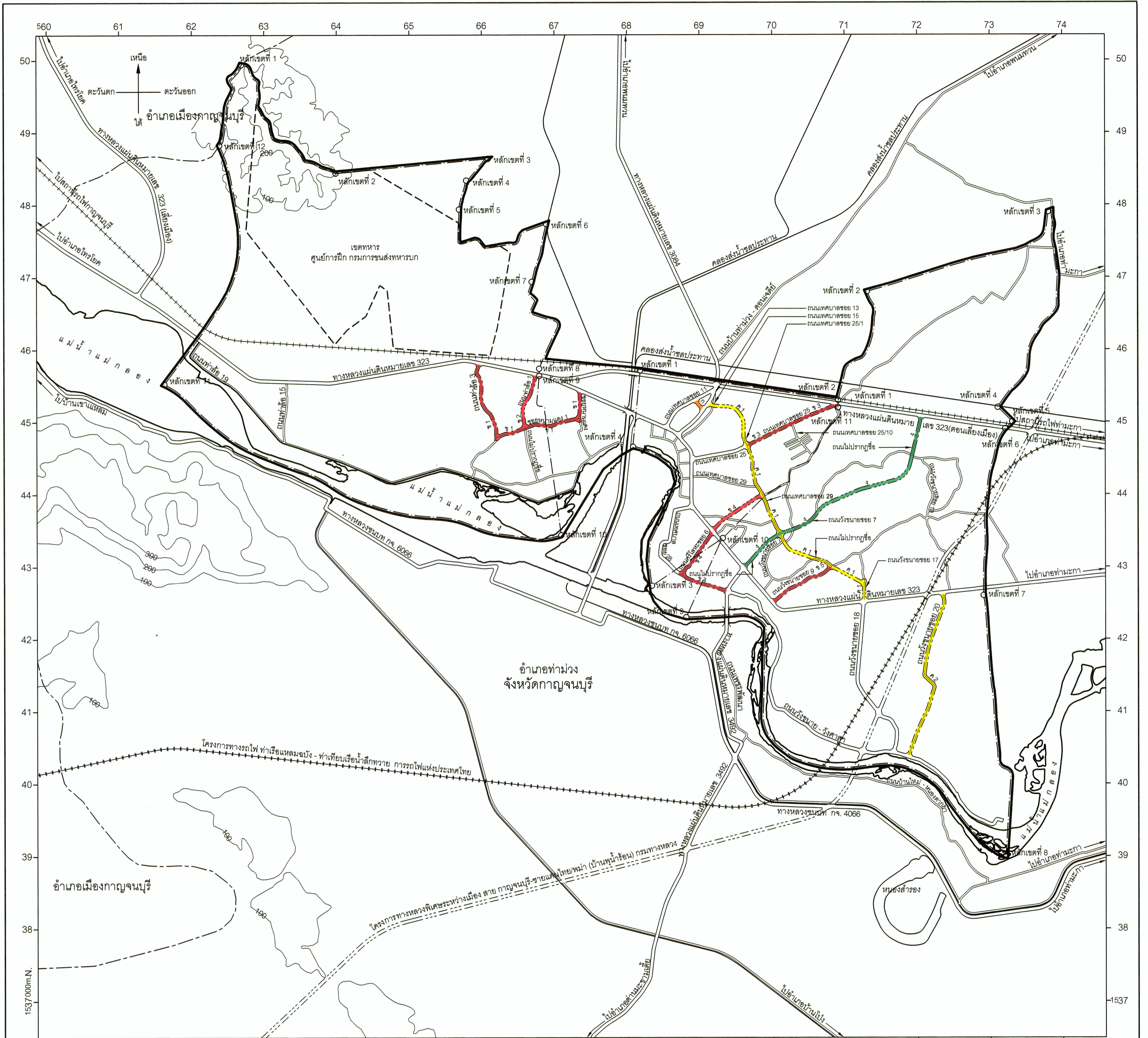
๙.๘ เทศบาลตำบลวังขนาย

แผนผังแสดงโครงการคมนาคมและขนส่งท้ายกฎกระทรวง
ให้ใช้บังคับผังเมืองรวมชุมชนท่าม่วง จังหวัดกาญจนบุรี

พ.ศ. 2562

มาตราส่วน 1:30,000

0 0.5 1 2 กิโลเมตร



- แนวเขตผังเมืองรวม
- เขตอำเภอ เขตกิ่งอำเภอ
- เขตเทศบาล
- เขตทหาร
- ถนนเดิม
- ถนนเดิมขยาย
- ถนนโครงการ
- ทางรถไฟ
- ทางรถไฟทางคู่ ทางสาม
- สะพาน
- แม่น้ำ คลอง ห้วย
- อ่างเก็บน้ำหนอง บึง
- คลองส่งน้ำ คลองระบายน้ำ
- เส้นชั้นความสูง

ความกว้างของเขตทาง

- ขนาดเขตทาง 12.00 เมตร
- ขนาดเขตทาง 16.00 เมตร
- ขนาดเขตทาง 20.00 เมตร
- ขนาดเขตทาง 30.00 เมตร

ผังเมืองรวมชุมชนท่าม่วง จังหวัดกาญจนบุรี

(นายสมเกียรติ สิริพิทักษ์เดช)
ผู้อำนวยการสำนักวิศวกรรมผังเมือง

(นายชยพล ชิตศักดิ์)
อธิบดีกรมโยธาธิการและผังเมือง

รายการประกอบแผนผังแสดงโครงการคมนาคมและขนส่งทำายกฎกระทรวง

ให้ใช้บังคับผังเมืองรวมชุมชนท่าม่วง จังหวัดกาญจนบุรี

พ.ศ. ๒๕๖๒

ถนนตามแผนผังแสดงโครงการคมนาคมและขนส่ง แบ่งออกเป็น ๔ ขนาด คือ

๑. ถนนแบบ ก ขนาดเขตทาง ๑๒.๐๐ เมตร จำนวน ๑ สาย คือ

ถนนสาย ก เป็นถนนโครงการกำหนดให้ก่อสร้างใหม่ เริ่มต้นจากถนนเทศบาลซอย ๑๑ ที่บริเวณห่างจากถนนเทศบาลซอย ๑๑ บรรจบกับทางหลวงแผ่นดินหมายเลข ๓๒๓ ไปทางทิศตะวันออกเฉียงเหนือตามแนวถนนเทศบาลซอย ๑๑ ระยะประมาณ ๕๘๐ เมตร ไปทางทิศตะวันออกเฉียงใต้ ระยะประมาณ ๑๘๐ เมตร จนบรรจบกับถนนเทศบาลซอย ๑๓ ที่บริเวณห่างจากถนนเทศบาลซอย ๑๓ บรรจบกับทางหลวงแผ่นดินหมายเลข ๓๒๓ ไปทางทิศตะวันออกเฉียงเหนือตามแนวถนนเทศบาลซอย ๑๓ ระยะประมาณ ๕๐๐ เมตร

๒. ถนนแบบ ข ขนาดเขตทาง ๑๖.๐๐ เมตร จำนวน ๕ สาย ดังนี้

ถนนสาย ข ๑ เป็นถนนเดิมกำหนดให้ขยายเขตทาง คือ ถนนท่าล้อ ๓ ซอยหนามแดง ๑ และซอยหนามแดง เริ่มต้นจากทางหลวงแผ่นดินหมายเลข ๓๒๓ ไปทางทิศตะวันตกเฉียงใต้ และทิศตะวันออกเฉียงใต้ตามแนวถนนท่าล้อ ๓ บรรจบกับซอยหนามแดง ๑ ไปทางทิศตะวันออกเฉียงเหนือ และทิศตะวันออกตามแนวซอยหนามแดง ๑ บรรจบกับซอยหนามแดง ไปทางทิศเหนือตามแนวซอยหนามแดง จนบรรจบกับทางหลวงแผ่นดินหมายเลข ๓๒๓

ถนนสาย ข ๒ เป็นถนนเดิมกำหนดให้ขยายเขตทาง คือ ถนนท่าล้อ ๑ และถนนโครงการกำหนดให้ก่อสร้างใหม่ เริ่มต้นจากทางหลวงแผ่นดินหมายเลข ๓๒๓ ไปทางทิศตะวันตกเฉียงใต้ตามแนวถนนเดิม ระยะประมาณ ๓๐๐ เมตร ไปทางทิศตะวันตกเฉียงใต้ ระยะประมาณ ๒๐๐ เมตร ไปทางทิศตะวันออกเฉียงใต้ ระยะประมาณ ๒๘๐ เมตร จนบรรจบกับซอยหนามแดง ๑ (ถนนสาย ข ๑) ที่บริเวณซอยหนามแดง ๑ (ถนนสาย ข ๑) บรรจบกับถนนไม่ปรากฏชื่อ

ถนนสาย ข ๓ เป็นถนนเดิมกำหนดให้ขยายเขตทาง คือ ถนนเทศบาลซอย ๒๕ เริ่มต้นจากทางหลวงแผ่นดินหมายเลข ๓๒๓ (ตอนเลี้ยงเมือง) ไปทางทิศตะวันตกเฉียงใต้ตามแนวถนนเดิม จนบรรจบกับถนนเทศบาลซอย ๒๕/๑ (ถนนสาย ค ๑)

ถนนสาย ข ๔ เป็นถนนเดิมกำหนดให้ขยายเขตทาง คือ ถนนเทศบาลซอย ๒๘ ถนนศรีโลหะซอย ๖ และถนนโครงการกำหนดให้ก่อสร้างใหม่ เริ่มต้นจากทางหลวงแผ่นดินหมายเลข ๓๔๙๒ ไปทางทิศตะวันตกเฉียงเหนือตามแนวถนนเทศบาลซอย ๒๖ บรรจบกับถนนศรีโลหะซอย ๖ ไปทางทิศตะวันออกเฉียงเหนือตามแนวถนนศรีโลหะซอย ๖ ตัดกับทางหลวงแผ่นดินหมายเลข ๓๒๓ ไปทางทิศตะวันออกเฉียงเหนือ ระยะประมาณ ๘๕๐ เมตร จนบรรจบกับถนนเทศบาลซอย ๒๙ (ถนนสาย ค ๑) ที่บริเวณถนนเทศบาลซอย ๒๙ (ถนนสาย ค ๑) บรรจบกับถนนไม่ปรากฏชื่อ

ถนนสาย ข ๕ เป็นถนนเดิมกำหนดให้ขยายเขตทาง คือ ถนนวังขนายซอย ๙ เริ่มต้นจากทางหลวงแผ่นดินหมายเลข ๓๒๓ ไปทางทิศตะวันออกเฉียงเหนือตามแนวถนนเดิม จนบรรจบกับถนนไม่ปรากฏชื่อ (ถนนสาย ค ๑)

๓. ถนนแบบ ค ขนาดเขตทาง ๒๐.๐๐ เมตร จำนวน ๒ สาย ดังนี้

ถนนสาย ค ๑ เป็นถนนเดิมกำหนดให้ขยายเขตทาง คือ ถนนวังขนายซอย ๑๗ ถนนเทศบาลซอย ๒๙ ถนนเทศบาลซอย ๒๕/๑ ถนนไม่ปรากฏชื่อ และถนนโครงการกำหนดให้ก่อสร้างใหม่ เริ่มต้นจากทางหลวงแผ่นดินหมายเลข ๓๒๓ ไปทางทิศเหนือตามแนวถนนวังขนายซอย ๑๗ ระยะประมาณ ๒๔๐ เมตร ไปทางทิศตะวันตกเฉียงเหนือ ระยะประมาณ ๕๐๐ เมตร บรรจบกับถนนวังขนายซอย ๙ (ถนนสาย ข ๕) ที่บริเวณถนนวังขนายซอย ๙ บรรจบกับถนนไม่ปรากฏชื่อ ไปทางทิศตะวันตกเฉียงเหนือตามแนวถนนไม่ปรากฏชื่อ ระยะประมาณ ๒๘๐ เมตร ไปทางทิศตะวันตกเฉียงเหนือ ระยะประมาณ ๔๙๐ เมตร ตัดกับถนนวังขนายซอย ๗ ที่บริเวณถนนวังขนายซอย ๗ บรรจบกับถนนเทศบาลซอย ๒๙ ไปทางทิศตะวันตกเฉียงเหนือตามแนวถนนเทศบาลซอย ๒๙ และถนนเทศบาลซอย ๒๕/๑ จนสุดถนนไปทางทิศเหนือ ระยะประมาณ ๒๑๐ เมตร ไปทางทิศตะวันตกเฉียงเหนือ ระยะประมาณ ๕๓๐ เมตร ตัดกับถนนเทศบาลซอย ๑๕ ที่บริเวณห่างจากถนนเทศบาลซอย ๑๕ บรรจบกับทางหลวงแผ่นดินหมายเลข ๓๒๓ ไปทางทิศตะวันออกเฉียงเหนือตามแนวถนนเทศบาลซอย ๑๕ ระยะประมาณ ๖๖๐ เมตร ไปทางทิศตะวันตกเฉียงเหนือ ระยะประมาณ ๘๐ เมตร จนบรรจบกับถนนเทศบาลซอย ๑๓ ที่บริเวณห่างจากถนนเทศบาลซอย ๑๓ บรรจบกับทางหลวงแผ่นดินหมายเลข ๓๒๓ ไปทางทิศตะวันออกเฉียงเหนือตามแนวถนนเทศบาลซอย ๑๓ ระยะประมาณ ๖๐๐ เมตร

ถนนสาย ค ๒ เป็นถนนเดิมกำหนดให้ขยายเขตทาง คือ ถนนวังขนายซอย ๒๐ เริ่มต้นจากทางหลวงแผ่นดินหมายเลข ๓๒๓ ไปทางทิศตะวันออกเฉียงใต้และทิศตะวันตกเฉียงใต้ตามแนวถนนเดิม จนบรรจบกับถนนวังขนาย - วิทยาลัย

๔. ถนนแบบ ง ขนาดเขตทาง ๓๐.๐๐ เมตร จำนวน ๑ สาย คือ

ถนนสาย ง เป็นถนนเดิมกำหนดให้ขยายเขตทาง คือ ถนนวังขนายซอย ๗ ถนนไม่ปรากฏชื่อ และถนนโครงการกำหนดให้ก่อสร้างใหม่ เริ่มต้นจากทางหลวงแผ่นดินหมายเลข ๓๒๓ (ตอนเลี้ยงเมือง) ไปทางทิศตะวันตกเฉียงใต้ตามแนวถนนไม่ปรากฏชื่อ ระยะประมาณ ๕๖๐ เมตร ไปทางทิศตะวันตกเฉียงใต้ ระยะประมาณ ๑,๖๒๐ เมตร บรรจบกับถนนวังขนายซอย ๗ ที่บริเวณห่างจากถนนวังขนายซอย ๗ บรรจบกับถนนเทศบาลซอย ๒๙ (ถนนสาย ค ๑) ไปทางทิศตะวันออกเฉียงเหนือตามแนวถนนวังขนายซอย ๗ ระยะประมาณ ๖๒๐ เมตร ไปทางทิศตะวันตกเฉียงใต้ตามแนวถนนวังขนายซอย ๗ ระยะประมาณ ๓๘๐ เมตร ไปทางทิศตะวันตกเฉียงใต้ ระยะประมาณ ๒๐๐ เมตร ตัดกับถนนเทศบาลซอย ๒๙ (ถนนสาย ค ๑) ที่บริเวณห่างจากถนนเทศบาลซอย ๒๙ (ถนนสาย ค ๑) บรรจบกับถนนวังขนายซอย ๗ ไปทางทิศตะวันตกเฉียงเหนือตามแนวถนนเทศบาลซอย ๒๙ (ถนนสาย ค ๑) ระยะประมาณ ๑๒๐ เมตร ไปทางทิศตะวันตกเฉียงใต้ ระยะประมาณ ๕๔๐ เมตร บรรจบกับถนนไม่ปรากฏชื่อ ไปทางทิศตะวันตกเฉียงใต้ตามแนวถนนไม่ปรากฏชื่อ จนบรรจบกับทางหลวงแผ่นดินหมายเลข ๓๒๓

หมายเหตุ :- เหตุผลในการประกาศใช้กฎกระทรวงฉบับนี้ คือ โดยที่สมควรกำหนดให้ใช้บังคับผังเมืองรวม ในท้องที่ตำบลท่าล้อ ตำบลวังขนาย และตำบลท่าม่วง อำเภอท่าม่วง จังหวัดกาญจนบุรี เพื่อใช้เป็นแนวทาง ในการพัฒนา และการดำรงรักษาเมืองและบริเวณที่เกี่ยวข้องหรือชนบท ในด้านการใช้ประโยชน์ในทรัพย์สิน การคมนาคมและการขนส่ง การสาธารณสุขปโภค บริการสาธารณะและสภาพแวดล้อม ทั้งนี้ เพื่อให้บรรลุ วัตถุประสงค์ของการผังเมือง และโดยที่มาตรา ๒๖ วรรคหนึ่ง แห่งพระราชบัญญัติการผังเมือง พ.ศ. ๒๕๑๘ ซึ่งแก้ไขเพิ่มเติมโดยพระราชบัญญัติการผังเมือง (ฉบับที่ ๔) พ.ศ. ๒๕๕๘ บัญญัติว่า การใช้บังคับ ผังเมืองรวมให้กระทำโดยกฎกระทรวง จึงจำเป็นต้องออกกฎกระทรวงนี้