



กฎกระทรวง

ให้ใช้บังคับผังเมืองรวมชุมชนเวียงฝาง จังหวัดเชียงใหม่

พ.ศ. ๒๕๖๒

อาศัยอำนาจตามความในมาตรา ๕ วรรคหนึ่ง แห่งพระราชบัญญัติการผังเมือง พ.ศ. ๒๕๑๘ และมาตรา ๒๖ วรรคหนึ่ง แห่งพระราชบัญญัติการผังเมือง พ.ศ. ๒๕๑๘ ซึ่งแก้ไขเพิ่มเติมโดยพระราชบัญญัติการผังเมือง (ฉบับที่ ๔) พ.ศ. ๒๕๕๘ รัฐมนตรีว่าการกระทรวงมหาดไทย ออกกฎกระทรวงไว้ดังต่อไปนี้

ข้อ ๑ ให้ใช้บังคับผังเมืองรวม ในท้องที่ตำบลเวียง ตำบลโป่งน้ำร้อน ตำบลม่อนปิ่น ตำบลสันทราย ตำบลแม่คะ และตำบลแม่สุ่น อำเภอฝาง จังหวัดเชียงใหม่ ภายในแนวเขตตามแผนที่ท้ายกฎกระทรวงนี้

ข้อ ๒ การวางและจัดทำผังเมืองรวมตามกฎกระทรวงนี้ มีวัตถุประสงค์เพื่อใช้เป็นแนวทางในการพัฒนา และการดำรงรักษาเมืองและบริเวณที่เกี่ยวข้องหรือชนบท ในด้านการใช้ประโยชน์ในทรัพย์สิน การคมนาคมและการขนส่ง การสาธารณสุขปโภค บริการสาธารณสุขและสภาพแวดล้อม ในบริเวณแนวเขตตามข้อ ๑ ให้สอดคล้องกับการพัฒนาระบบเศรษฐกิจและสังคมของประเทศ ตามแผนพัฒนาเศรษฐกิจและสังคมแห่งชาติ

ข้อ ๓ ผังเมืองรวมตามกฎกระทรวงนี้ มีนโยบายและมาตรการเพื่อจัดระบบการใช้ประโยชน์ที่ดิน โครงข่ายคมนาคมขนส่งและบริการสาธารณสุขให้มีประสิทธิภาพ สามารถรองรับและสอดคล้องกับการขยายตัวของชุมชนในอนาคต รวมทั้งส่งเสริมและพัฒนาเศรษฐกิจ โดยมีสาระสำคัญ ดังต่อไปนี้

- (๑) ส่งเสริมและพัฒนาให้ชุมชนเมืองเป็นศูนย์กลางการบริหารและการปกครองของอำเภอฝาง
- (๒) ส่งเสริมและพัฒนาแหล่งท่องเที่ยวให้สอดคล้องกับการท่องเที่ยวของจังหวัด
- (๓) ส่งเสริมและพัฒนาการบริการทางสังคม การสาธารณสุขปโภค และสาธารณสุขการให้เพียงพอ

และได้มาตรฐาน

- (๔) ส่งเสริมและพัฒนาด้านเกษตรกรรมและบริการทางการเกษตร
- (๕) ส่งเสริมและอนุรักษ์ศิลปวัฒนธรรมท้องถิ่นและโบราณสถาน
- (๖) อนุรักษ์ทรัพยากรธรรมชาติและสิ่งแวดล้อม

ข้อ ๔ การใช้ประโยชน์ที่ดินภายในเขตผังเมืองรวม ให้เป็นไปตามแผนผังกำหนดการใช้ประโยชน์ที่ดินตามที่ได้จำแนกประเภท แผนผังแสดงโครงการคมนาคมและขนส่ง และรายการประกอบแผนผังทำয়กฎกระทรวงนี้

ข้อ ๕ การใช้ประโยชน์ที่ดินตามแผนผังกำหนดการใช้ประโยชน์ที่ดินตามที่ได้จำแนกประเภททำয়กฎกระทรวงนี้ ให้เป็นไปดังต่อไปนี้

(๑) ที่ดินในบริเวณหมายเลข ๑.๑ ถึงหมายเลข ๑.๓๒ ที่กำหนดไว้เป็นสีเหลือง ให้เป็นที่ดินประเภทที่อยู่อาศัยหนาแน่นน้อย

(๒) ที่ดินในบริเวณหมายเลข ๒.๑ ถึงหมายเลข ๒.๑๑ ที่กำหนดไว้เป็นสีส้ม ให้เป็นที่ดินประเภทที่อยู่อาศัยหนาแน่นปานกลาง

(๓) ที่ดินในบริเวณหมายเลข ๓.๑ ถึงหมายเลข ๓.๕ ที่กำหนดไว้เป็นสีแดง ให้เป็นที่ดินประเภทพาณิชยกรรมและที่อยู่อาศัยหนาแน่นมาก

(๔) ที่ดินในบริเวณหมายเลข ๔.๑ ถึงหมายเลข ๔.๒๓ ที่กำหนดไว้เป็นสีเขียว ให้เป็นที่ดินประเภทชนบทและเกษตรกรรม

(๕) ที่ดินในบริเวณหมายเลข ๕ ที่กำหนดไว้เป็นสีเขียวมีกรอบและเส้นทแยงสีน้ำตาล ให้เป็นที่ดินประเภทปฏิรูปที่ดินเพื่อเกษตรกรรม

(๖) ที่ดินในบริเวณหมายเลข ๖.๑ ถึงหมายเลข ๖.๖ ที่กำหนดไว้เป็นสีเขียวอ่อน ให้เป็นที่ดินประเภทที่โล่งเพื่อนันทนาการและการรักษาคุณภาพสิ่งแวดล้อม

(๗) ที่ดินในบริเวณหมายเลข ๗.๑ ถึงหมายเลข ๗.๒๖ ที่กำหนดไว้เป็นสีเขียวมะกอก ให้เป็นที่ดินประเภทสถาบันการศึกษา

(๘) ที่ดินในบริเวณหมายเลข ๘.๑ และหมายเลข ๘.๒ ที่กำหนดไว้เป็นสีน้ำตาลอ่อน ให้เป็นที่ดินประเภทอนุรักษ์เพื่อส่งเสริมเอกลักษณ์ศิลปวัฒนธรรมไทย

(๙) ที่ดินในบริเวณหมายเลข ๙.๑ ถึงหมายเลข ๙.๖๒ ที่กำหนดไว้เป็นสีเทาอ่อน ให้เป็นที่ดินประเภทสถาบันศาสนา

(๑๐) ที่ดินในบริเวณหมายเลข ๑๐.๑ ถึงหมายเลข ๑๐.๓๓ ที่กำหนดไว้เป็นสีน้ำเงิน ให้เป็นที่ดินประเภทสถาบันราชการ การสาธารณูปโภคและสาธารณูปการ

ข้อ ๖ ที่ดินประเภทที่อยู่อาศัยหนาแน่นน้อย ให้ใช้ประโยชน์ที่ดินเพื่อการอยู่อาศัยสถาบันราชการ การสาธารณูปโภคและสาธารณูปการเป็นส่วนใหญ่ สำหรับการ ใช้ประโยชน์ที่ดินเพื่อกิจการอื่น ให้เป็นไปตามที่กำหนด ดังต่อไปนี้

(๑) ให้ดำเนินการหรือประกอบกิจการได้ในอาคารที่มีความสูงไม่เกิน ๑๒ เมตร แต่ไม่หมายความรวมถึงโครงสร้างสำหรับใช้ในการส่งกระแสไฟฟ้า รับส่งสัญญาณวิทยุ สัญญาณโทรทัศน์หรือสัญญาณสื่อสารทุกชนิด การวัดความสูงของอาคารให้วัดจากระดับพื้นดินที่ก่อสร้างถึงพื้นดาดฟ้าสำหรับอาคารทรงจั่วหรือปั้นหยาให้วัดจากระดับพื้นดินที่ก่อสร้างถึงยอดผนังของชั้นสูงสุด

(๒) ให้มีที่ว่างไม่น้อยกว่าร้อยละสี่สิบของแปลงที่ดินที่ยื่นขออนุญาต
ที่ดินประเภทนี้ ห้ามใช้ประโยชน์ที่ดินเพื่อกิจการตามที่กำหนด ดังต่อไปนี้

(๑) โรงงานทุกจำพวกตามกฎหมายว่าด้วยโรงงาน เว้นแต่โรงงานตามประเภท ชนิด
และจำพวกที่กำหนดให้ดำเนินการได้ตามบัญชีท้ายกฎกระทรวงนี้

(๒) คลังน้ำมันและสถานที่เก็บรักษาน้ำมัน ลักษณะที่สาม ตามกฎหมายว่าด้วยการควบคุม
น้ำมันเชื้อเพลิง เพื่อการจำหน่าย

(๓) คลังก๊าซปิโตรเลียมเหลว สถานที่บรรจุก๊าซปิโตรเลียมเหลวประเภทโรงบรรจุ สถานที่
บรรจุก๊าซปิโตรเลียมเหลวประเภทห้องบรรจุ และสถานที่เก็บรักษาปิโตรเลียมเหลวประเภทโรงเก็บ
ตามกฎหมายว่าด้วยการควบคุมน้ำมันเชื้อเพลิง

(๔) เลี้ยงสัตว์ทุกชนิดเพื่อการค้า เว้นแต่เลี้ยงปลาสวยงาม

(๕) สุสานและฌาปนสถานตามกฎหมายว่าด้วยสุสานและฌาปนสถาน

(๖) โรงแรมตามกฎหมายว่าด้วยโรงแรม เว้นแต่ที่ไม่ใช่อาคารขนาดใหญ่ และมีที่ว่าง
ไม่น้อยกว่าร้อยละสี่สิบของแปลงที่ดินที่ยื่นขออนุญาต

(๗) โรงมหรสพตามกฎหมายว่าด้วยการควบคุมอาคาร

(๘) จัดสรรที่ดินเพื่อประกอบอุตสาหกรรม

(๙) การอยู่อาศัยประเภทอาคารสูงหรืออาคารขนาดใหญ่

(๑๐) การอยู่อาศัยประเภทอาคารชุด หอพัก หรืออาคารอยู่อาศัยรวม เว้นแต่ที่ไม่ใช่อาคาร
ขนาดใหญ่ และมีที่ว่างไม่น้อยกว่าร้อยละสี่สิบของแปลงที่ดินที่ยื่นขออนุญาต

(๑๑) กำจัดมูลฝอยหรือสิ่งปฏิกูล

(๑๒) ซ้ำขายหรือเก็บเศษวัสดุ

การใช้ประโยชน์ที่ดินเพื่อกิจการใด ๆ ริมหางหลวงแผ่นดินหมายเลข ๑๐๗ ในบริเวณ
หมายเลข ๑.๙ หมายเลข ๑.๑๐ และหมายเลข ๑.๑๓ ให้มีที่ว่างตามแนวนานริมหेतทาง
ไม่น้อยกว่า ๑๕ เมตร

ข้อ ๗ ที่ดินประเภทที่อยู่อาศัยหนาแน่นปานกลาง ให้ใช้ประโยชน์ที่ดินเพื่อการอยู่อาศัย
สถาบันราชการ การสาธารณูปโภคและสาธารณูปการเป็นส่วนใหญ่ สำหรับการ ใช้ประโยชน์ที่ดิน
เพื่อกิจการอื่น ให้เป็นไปตามที่กำหนด ดังต่อไปนี้

(๑) ให้ดำเนินการหรือประกอบกิจการได้ในอาคารที่มีความสูงไม่เกิน ๑๕ เมตร
แต่ไม่หมายความรวมถึงโครงสร้างสำหรับใช้ในการส่งกระแสไฟฟ้า รับส่งสัญญาณวิทยุ สัญญาณโทรทัศน์
หรือสัญญาณสื่อสารทุกชนิด การวัดความสูงของอาคารให้วัดจากระดับพื้นดินที่ก่อสร้างถึงพื้นดาดฟ้า
สำหรับอาคารทรงจั่วหรือปั้นหยาให้วัดจากระดับพื้นดินที่ก่อสร้างถึงยอดผนังของชั้นสูงสุด

(๒) ให้มีที่ว่างไม่น้อยกว่าร้อยละสี่สิบของแปลงที่ดินที่ยื่นขออนุญาต

ที่ดินประเภทนี้ ห้ามใช้ประโยชน์ที่ดินเพื่อกิจการตามที่กำหนด ดังต่อไปนี้

(๑) โรงงานทุกจำพวกตามกฎหมายว่าด้วยโรงงาน เว้นแต่โรงงานตามประเภท ชนิด และจำพวกที่กำหนดให้ดำเนินการได้ตามบัญชีท้ายกฎกระทรวงนี้

(๒) คลังน้ำมันและสถานที่เก็บรักษาน้ำมัน ลักษณะที่สาม ตามกฎหมายว่าด้วยการควบคุม น้ำมันเชื้อเพลิง เพื่อการจำหน่าย

(๓) คลังก๊าซปิโตรเลียมเหลว สถานที่บรรจุก๊าซปิโตรเลียมเหลวประเภทโรงบรรจุ สถานที่บรรจุก๊าซปิโตรเลียมเหลวประเภทห้องบรรจุ และสถานที่เก็บรักษาก๊าซปิโตรเลียมเหลวประเภทโรงเก็บ ตามกฎหมายว่าด้วยการควบคุมน้ำมันเชื้อเพลิง

(๔) เลี้ยงสัตว์ทุกชนิดเพื่อการค้า เว้นแต่เลี้ยงปลาสวยงาม

(๕) สุสานและฌาปนสถานตามกฎหมายว่าด้วยสุสานและฌาปนสถาน

(๖) โรงมหรสพตามกฎหมายว่าด้วยการควบคุมอาคาร

(๗) จัดสรรที่ดินเพื่อประกอบอุตสาหกรรม

(๘) การอยู่อาศัยประเภทอาคารสูงหรืออาคารขนาดใหญ่

(๙) สถานสงเคราะห์หรือรับเลี้ยงสัตว์

(๑๐) โรงฆ่าสัตว์ตามกฎหมายว่าด้วยการควบคุมการฆ่าสัตว์เพื่อการจำหน่ายเนื้อสัตว์

(๑๑) กำจัดมูลฝอยหรือสิ่งปฏิกูล

(๑๒) ซั้วขายหรือเก็บเศษวัสดุ

ข้อ ๘ ที่ดินประเภทพาณิชยกรรมและที่อยู่อาศัยหนาแน่นมาก ให้ใช้ประโยชน์ที่ดินเพื่อพาณิชยกรรม การอยู่อาศัย สถาบันราชการ การสาธารณูปโภคและสาธารณูปการเป็นส่วนใหญ่ สำหรับการให้ประโยชน์ที่ดินเพื่อกิจการอื่น ให้เป็นไปตามที่กำหนด ดังต่อไปนี้

(๑) ให้ดำเนินการหรือประกอบกิจการได้ในอาคารที่ไม่ใช่อาคารสูงหรืออาคารขนาดใหญ่ แต่ไม่หมายความรวมถึงโครงสร้างสำหรับใช้ในการส่งกระแสไฟฟ้า รับส่งสัญญาณวิทยุ สัญญาณโทรทัศน์ หรือสัญญาณสื่อสารทุกชนิด

(๒) ให้มีที่ว่างไม่น้อยกว่าร้อยละสี่สิบของแปลงที่ดินที่ยื่นขออนุญาต

ที่ดินประเภทนี้ ห้ามใช้ประโยชน์ที่ดินเพื่อกิจการตามที่กำหนด ดังต่อไปนี้

(๑) โรงงานทุกจำพวกตามกฎหมายว่าด้วยโรงงาน เว้นแต่โรงงานตามประเภท ชนิด และจำพวกที่กำหนดให้ดำเนินการได้ตามบัญชีท้ายกฎกระทรวงนี้

(๒) คลังน้ำมัน สถานที่เก็บรักษาน้ำมัน ลักษณะที่สาม สถานีบริการน้ำมันประเภท ก สถานีบริการน้ำมันประเภท ข สถานีบริการน้ำมันประเภท ค ลักษณะที่สอง สถานีบริการน้ำมันประเภท จ ลักษณะที่สอง และสถานีบริการน้ำมันประเภท ฉ ตามกฎหมายว่าด้วยการควบคุม น้ำมันเชื้อเพลิง เพื่อการจำหน่าย

(๓) คลังก๊าซปิโตรเลียมเหลว สถานที่บรรจุก๊าซปิโตรเลียมเหลวประเภทโรงบรรจุ สถานที่บรรจุก๊าซปิโตรเลียมเหลวประเภทห้องบรรจุ สถานที่เก็บรักษาก๊าซปิโตรเลียมเหลวประเภทโรงเก็บ และสถานบริการก๊าซปิโตรเลียมเหลว ตามกฎหมายว่าด้วยการควบคุมน้ำมันเชื้อเพลิง

- (๔) เลี้ยงสัตว์ทุกชนิดเพื่อการค้า เว้นแต่เลี้ยงปลาสวยงาม
- (๕) สุสานและฌาปนสถานตามกฎหมายว่าด้วยสุสานและฌาปนสถาน
- (๖) จัดสรรที่ดินเพื่อประกอบอุตสาหกรรม
- (๗) สถานสงเคราะห์หรือรับเลี้ยงสัตว์
- (๘) โรงฆ่าสัตว์ตามกฎหมายว่าด้วยการควบคุมการฆ่าสัตว์เพื่อการจำหน่ายเนื้อสัตว์
- (๙) กำจัดมูลฝอยหรือสิ่งปฏิกูล
- (๑๐) ซื่อขายหรือเก็บเศษวัสดุ

ข้อ ๙ ที่ดินประเภทชนบทและเกษตรกรรม ให้ใช้ประโยชน์ที่ดินเพื่อเกษตรกรรม โรงงาน กะเทาะเมล็ดหรือเปลือกเมล็ดพืช การอยู่อาศัยประเภทบ้านเดี่ยว สถาปนาราชการ การสาธารณสุขปศุสัตว์ และสาธารณสุขการเป็นส่วนใหญ่ สำหรับการให้ประโยชน์ที่ดินเพื่อกิจการอื่น ให้เป็นไปตามที่กำหนดดังต่อไปนี้

(๑) ให้ดำเนินการหรือประกอบกิจการได้ในอาคารที่มีความสูงไม่เกิน ๑๒ เมตร แต่ไม่หมายความรวมถึงโครงสร้างสำหรับใช้ในการส่งกระแสไฟฟ้า รับส่งสัญญาณวิทยุ สัญญาณโทรทัศน์ หรือสัญญาณสื่อสารทุกชนิด การวัดความสูงของอาคารให้วัดจากระดับพื้นดินที่ก่อสร้างถึงพื้นดาดฟ้า สำหรับอาคารทรงจั่วหรือปั้นหยาให้วัดจากระดับพื้นดินที่ก่อสร้างถึงยอดผนังของชั้นสูงสุด

(๒) ให้มีที่ว่างไม่น้อยกว่าร้อยละสี่สิบของแปลงที่ดินที่ยื่นขออนุญาต

ที่ดินประเภทนี้ ห้ามใช้ประโยชน์ที่ดินเพื่อกิจการตามที่กำหนด ดังต่อไปนี้

(๑) โรงงานทุกจำพวกตามกฎหมายว่าด้วยโรงงาน เว้นแต่โรงงานตามประเภท ชนิด และจำพวกที่กำหนดให้ดำเนินการได้ตามบัญชีท้ายกฎกระทรวงนี้

(๒) คลังน้ำมันและสถานที่เก็บรักษาน้ำมัน ลักษณะที่สาม ตามกฎหมายว่าด้วยการควบคุม น้ำมันเชื้อเพลิง เพื่อการจำหน่าย

(๓) คลังก๊าซปิโตรเลียมเหลว สถานที่บรรจุก๊าซปิโตรเลียมเหลวประเภทโรงบรรจุ สถานที่บรรจุก๊าซปิโตรเลียมเหลวประเภทห้องบรรจุ และสถานที่เก็บรักษาก๊าซปิโตรเลียมเหลวประเภทโรงเก็บ ตามกฎหมายว่าด้วยการควบคุมน้ำมันเชื้อเพลิง

- (๔) โรงแรมตามกฎหมายว่าด้วยโรงแรม
- (๕) โรงมหรสพตามกฎหมายว่าด้วยการควบคุมอาคาร
- (๖) จัดสรรที่ดินเพื่อประกอบอุตสาหกรรม
- (๗) จัดสรรที่ดินเพื่อประกอบพาณิชยกรรม
- (๘) จัดสรรที่ดินเพื่อการอยู่อาศัย

(๙) การอยู่อาศัยหรือประกอบพาณิชยกรรมประเภทอาคารขนาดใหญ่

(๑๐) การอยู่อาศัยประเภทอาคารชุดหรือหอพัก

(๑๑) สนามกอล์ฟ

ที่ดินประเภทนี้ในเขตปฏิรูปที่ดิน ให้ใช้ประโยชน์ที่ดินเพื่อเกษตรกรรมตามกฎหมายว่าด้วยการปฏิรูปที่ดินเพื่อเกษตรกรรมเท่านั้น

การใช้ประโยชน์ที่ดินเพื่อกิจการใด ๆ ริมหางหลวงแผ่นดินหมายเลข ๑๐๗ ในบริเวณหมายเลข ๔.๑ หมายเลข ๔.๓ หมายเลข ๔.๔ หมายเลข ๔.๖ และหมายเลข ๔.๑๐ ให้มีที่ว่างตามแนวนานริมหาดทางไม่น้อยกว่า ๑๕ เมตร

ข้อ ๑๐ ที่ดินประเภทปฏิรูปที่ดินเพื่อเกษตรกรรม ให้ใช้ประโยชน์ที่ดินเพื่อการปฏิรูปที่ดินเพื่อเกษตรกรรมตามกฎหมายว่าด้วยการปฏิรูปที่ดินเพื่อเกษตรกรรม การอยู่อาศัยประเภทบ้านเดี่ยวซึ่งมิใช่การจัดสรรที่ดินที่มีความสูงของอาคารไม่เกิน ๗ เมตร การสาธารณูปโภคและสาธารณูปการหรือสาธารณประโยชน์เท่านั้น การวัดความสูงของอาคารให้วัดจากระดับพื้นดินที่ก่อสร้างถึงพื้นดาดฟ้าสำหรับอาคารทรงจั่วหรือปั้นหยาให้วัดจากระดับพื้นดินที่ก่อสร้างถึงยอดผนังของชั้นสูงสุด

ข้อ ๑๑ ที่ดินประเภทที่โล่งเพื่อนันทนาการและการรักษาคุณภาพสิ่งแวดล้อมเฉพาะที่ดินซึ่งเป็นของรัฐ ให้ใช้ประโยชน์ที่ดินเพื่อนันทนาการหรือเกี่ยวข้องกับนันทนาการ การรักษาคุณภาพสิ่งแวดล้อม หรือสาธารณประโยชน์เท่านั้น

ที่ดินประเภทนี้ซึ่งเอกชนเป็นเจ้าของหรือผู้ครอบครองโดยชอบด้วยกฎหมาย ให้ใช้ประโยชน์ที่ดินเพื่อนันทนาการหรือเกี่ยวข้องกับนันทนาการ การรักษาคุณภาพสิ่งแวดล้อม เกษตรกรรม การอยู่อาศัยประเภทบ้านเดี่ยวซึ่งมิใช่การจัดสรรที่ดินที่มีความสูงของอาคารไม่เกิน ๗ เมตร หรือสาธารณประโยชน์เท่านั้น การวัดความสูงของอาคารให้วัดจากระดับพื้นดินที่ก่อสร้างถึงพื้นดาดฟ้า สำหรับอาคารทรงจั่วหรือปั้นหยาให้วัดจากระดับพื้นดินที่ก่อสร้างถึงยอดผนังของชั้นสูงสุด

ที่ดินประเภทนี้ในเขตปฏิรูปที่ดิน ให้ใช้ประโยชน์ที่ดินเพื่อเกษตรกรรมตามกฎหมายว่าด้วยการปฏิรูปที่ดินเพื่อเกษตรกรรมเท่านั้น

ข้อ ๑๒ ที่ดินประเภทสถานบันการศึกษา ให้ใช้ประโยชน์ที่ดินเพื่อการศึกษาหรือเกี่ยวข้องกับการศึกษา สถานบันราชการ หรือสาธารณประโยชน์เท่านั้น

ข้อ ๑๓ ที่ดินประเภทอนุรักษ์เพื่อส่งเสริมเอกลักษณ์ศิลปวัฒนธรรมไทยเฉพาะที่ดินซึ่งเป็นของรัฐ ให้ใช้ประโยชน์ที่ดินเพื่อส่งเสริมเอกลักษณ์ศิลปวัฒนธรรมและสถาปัตยกรรมท้องถิ่นสถานบันราชการ การสาธารณูปโภคและสาธารณูปการเท่านั้น

ที่ดินประเภทนี้ซึ่งเอกชนเป็นเจ้าของหรือผู้ครอบครองโดยชอบด้วยกฎหมาย ให้ใช้ประโยชน์ที่ดินเพื่อนันทนาการหรือเกี่ยวข้องกับนันทนาการ การรักษาคุณภาพสิ่งแวดล้อม เกษตรกรรม การอยู่อาศัยประเภทบ้านเดี่ยวซึ่งมิใช่การจัดสรรที่ดินที่มีความสูงของอาคารไม่เกิน ๗ เมตร หรือ

สาธารณประโยชน์เท่านั้น การวัดความสูงของอาคารให้วัดจากระดับพื้นดินที่ก่อสร้างถึงพื้นลาดฟ้า สำหรับอาคารทรงจั่วหรือปั้นหยาให้วัดจากระดับพื้นดินที่ก่อสร้างถึงยอดผนังของชั้นสูงสุด

ข้อ ๑๔ ที่ดินประเภทสถาบันศาสนา ให้ใช้ประโยชน์ที่ดินเพื่อการศาสนาหรือเกี่ยวข้องกับ การศาสนา การศึกษา สถาบันราชการ หรือสาธารณประโยชน์เท่านั้น

ข้อ ๑๕ ที่ดินประเภทสถาบันราชการ การสาธารณูปโภคและสาธารณูปการ ให้ใช้ประโยชน์ ที่ดินเพื่อกิจการของรัฐ กิจการเกี่ยวกับการสาธารณูปโภคและสาธารณูปการ หรือสาธารณประโยชน์ เท่านั้น

ข้อ ๑๖ การใช้ประโยชน์ที่ดินริมฝั่งแม่น้ำฝาง ให้มีที่ว่างตามแนวขนานริมฝั่งตามสภาพ ธรรมชาติของแม่น้ำฝางไม่น้อยกว่า ๖ เมตร เว้นแต่เป็นการก่อสร้างเพื่อการคมนาคมทางน้ำหรือ การสาธารณูปโภค

ข้อ ๑๗ การใช้ประโยชน์ที่ดินในบริเวณแนวถนนสาย ก ๑ ถนนสาย ก ๒ ถนนสาย ก ๓ ถนนสาย ก ๔ ถนนสาย ก ๕ ถนนสาย ก ๖ ถนนสาย ก ๗ ถนนสาย ก ๘ ถนนสาย ก ๙ ถนนสาย ก ๑๐ ถนนสาย ก ๑๑ ถนนสาย ข ๑ ถนนสาย ข ๒ ถนนสาย ข ๓ ถนนสาย ข ๔ ถนนสาย ข ๕ ถนนสาย ข ๖ ถนนสาย ค ๑ ถนนสาย ค ๒ ถนนสาย ค ๓ และถนนสาย ค ๔ ตามแผนผังแสดงโครงการคมนาคมและขนส่งท้ายกฎกระทรวงนี้ ห้ามใช้ประโยชน์ที่ดินเพื่อกิจการอื่น นอกจากกิจการตามที่กำหนด ดังต่อไปนี้

(๑) การสร้างถนนหรือเกี่ยวข้องกับถนน และการสาธารณูปโภคและสาธารณูปการ

(๒) การสร้างรั้วหรือกำแพง

(๓) เกษตรกรรมหรือเกี่ยวข้องกับเกษตรกรรมที่มีความสูงของอาคารไม่เกิน ๙ เมตร หรือ ไม่ใช่อาคารขนาดใหญ่

ข้อ ๑๘ ให้ผู้มีหน้าที่และอำนาจในการควบคุมการก่อสร้างอาคารหรือการประกอบกิจการ ในเขตผังเมืองรวมปฏิบัติการให้เป็นไปตามกฎกระทรวงนี้

ให้ไว้ ณ วันที่ ๓๐ ตุลาคม พ.ศ. ๒๕๖๒

พลเอก อนุพงษ์ เผ่าจินดา

รัฐมนตรีว่าการกระทรวงมหาดไทย

ลำดับที่	ประเภทหรือชนิดของโรงงาน	ที่ดินประเภท											หมายเหตุ		
		พาณิชยกรรมและที่อยู่อาศัยหนาแน่นมาก			ที่อยู่อาศัยหนาแน่นปานกลาง			ที่อยู่อาศัยหนาแน่นน้อย			ชนบทและเกษตรกรรม				
		โรงงานจำพวกที่			โรงงานจำพวกที่			โรงงานจำพวกที่			โรงงานจำพวกที่				
		๑	๒	๓	๑	๒	๓	๑	๒	๓	๑	๒		๓	
๙	โรงงานประกอบกิจการเกี่ยวกับเมล็ดพืชหรือหัวพืช ใดๆอย่างหนึ่งหรือหลายอย่างดังต่อไปนี้														
	(๑) การสี ฝัด หรือขัดข้าว								ได้	ได้		ได้	ได้	ได้	
	(๓) การป่นหรือบดเมล็ดพืชหรือหัวพืช								ได้			ได้	ได้		
	(๔) การผลิตอาหารสำเร็จรูปจากเมล็ดพืชหรือหัวพืช	ได้			ได้				ได้			ได้	ได้		
๑๐	โรงงานประกอบกิจการเกี่ยวกับอาหารจากแป้ง ใดๆอย่างหนึ่งหรือหลายอย่าง ดังต่อไปนี้														
	(๑) การทำขนมปังหรือขนมเค้ก	ได้			ได้				ได้			ได้	ได้		
	(๒) การทำขนมปังกรอบหรือขนมอบแห้ง	ได้			ได้				ได้			ได้	ได้		
	(๓) การทำผลิตภัณฑ์อาหารจากแป้งเป็นเส้น เม็ด หรือชิน				ได้				ได้			ได้	ได้		
๑๑	โรงงานประกอบกิจการเกี่ยวกับน้ำตาลซึ่งทำจากอ้อย ปืช หญ้าหวาน หรือพืชอื่นที่ให้ความหวาน ใดๆอย่างหนึ่งหรือหลายอย่าง ดังต่อไปนี้														
	(๑) การทำน้ำเชื่อม											ได้	ได้		
๑๒	โรงงานประกอบกิจการเกี่ยวกับชา กาแฟ โกโก้ ช็อกโกแลต หรือขนมหวาน ใดๆอย่างหนึ่งหรือหลายอย่าง ดังต่อไปนี้														
	(๖) การทำมะขามอัดเม็ด มะนาวอัดเม็ด หรือผลไม้อัดเม็ด				ได้				ได้			ได้	ได้		
	(๗) การเชื่อมหรือเชื่อมผลไม้หรือเปลือกผลไม้ หรือการเคลือบผลไม้หรือเปลือกผลไม้ด้วยน้ำตาล				ได้				ได้			ได้	ได้		
	(๘) การอบหรือคั่วถั่วหรือเมล็ดผลไม้ (Nuts) หรือการเคลือบถั่วหรือเมล็ดผลไม้ (Nuts) ด้วยน้ำตาล กาแฟ โกโก้ หรือช็อกโกแลต				ได้				ได้			ได้	ได้		

ลำดับที่	ประเภทหรือชนิดของโรงงาน	ที่ดินประเภท											หมายเหตุ	
		พาณิชยกรรมและที่อยู่อาศัยหนาแน่นมาก			ที่อยู่อาศัยหนาแน่นปานกลาง			ที่อยู่อาศัยหนาแน่นน้อย			ชนบทและเกษตรกรรม			
		โรงงานจำพวกที่			โรงงานจำพวกที่			โรงงานจำพวกที่			โรงงานจำพวกที่			
		๑	๒	๓	๑	๒	๓	๑	๒	๓	๑	๒		๓
	(๑๐) การทำลูกกวาดหรือทอฟฟี่				ได้			ได้			ได้	ได้		
	(๑๑) การทำไอศกรีม				ได้			ได้			ได้	ได้		
๑๓	โรงงานประกอบกิจการเกี่ยวกับเครื่องปรุงหรือเครื่องประกอบอาหาร อย่างใดอย่างหนึ่งหรือหลายอย่าง ดังต่อไปนี้													
	(๖) การทำน้ำมันสลัด	ได้			ได้			ได้			ได้	ได้		
	(๗) การบดหรือป่นเครื่องเทศ	ได้			ได้			ได้			ได้	ได้		
	(๘) การทำพริกป่น พริกไทยป่น หรือเครื่องแกง	ได้			ได้			ได้			ได้	ได้		
๑๔	โรงงานประกอบกิจการเกี่ยวกับการทำน้ำแข็ง หรือตัด ซอย บด หรือย่อยน้ำแข็ง											ได้	ได้	เฉพาะเป็นการประกอบกิจการที่เป็นส่วนหนึ่งของกิจการห้างสรรพสินค้า และที่พักนักท่องเที่ยว
๒๐	โรงงานประกอบกิจการเกี่ยวกับน้ำดื่ม เครื่องดื่มที่ไม่มีแอลกอฮอล์ น้ำอัดลม หรือน้ำแร่ อย่างใดอย่างหนึ่งหรือหลายอย่าง ดังต่อไปนี้													
	(๑) การทำน้ำดื่ม	ได้			ได้			ได้			ได้	ได้		
	(๒) การทำเครื่องดื่มที่ไม่มีแอลกอฮอล์							ได้			ได้	ได้		
	(๔) การทำน้ำแร่										ได้	ได้		
๒๘	โรงงานประกอบกิจการเกี่ยวกับเครื่องแต่งกายซึ่งมีใช้รองเท้า อย่างใดอย่างหนึ่งหรือหลายอย่าง ดังต่อไปนี้													
	(๑) การตัดหรือเย็บเครื่องนุ่งห่ม เข็มขัด ผ้าเช็ดหน้า ผ้าพันคอ เนกไท หูกระต่าย ปลอกแขน ถุงมือ ถุงเท้าจากผ้า หนังสัตว์ ขนสัตว์ หรือวัสดุอื่น	ได้			ได้			ได้			ได้	ได้		
	(๒) การทำหมวก	ได้			ได้			ได้			ได้	ได้		

ลำดับที่	ประเภทหรือชนิดของโรงงาน	ที่ดินประเภท												หมายเหตุ		
		พาณิชยกรรมและที่อยู่อาศัยหนาแน่นมาก			ที่อยู่อาศัยหนาแน่นปานกลาง			ที่อยู่อาศัยหนาแน่นน้อย			ชนบทและเกษตรกรรม					
		โรงงานจำพวกที่			โรงงานจำพวกที่			โรงงานจำพวกที่			โรงงานจำพวกที่					
		๑	๒	๓	๑	๒	๓	๑	๒	๓	๑	๒	๓			
๕๗	โรงงานประกอบกิจการเกี่ยวกับซีเมนต์ ปูนขาว หรือปูนปลาสเตอร์ อย่างใดอย่างหนึ่งหรือหลายอย่าง ดังต่อไปนี้ (๓) การผสมซีเมนต์ ปูนขาว หรือปูนปลาสเตอร์อย่างใดอย่างหนึ่งหรือหลายอย่างเข้าด้วยกัน หรือการผสมซีเมนต์ ปูนขาว หรือปูนปลาสเตอร์อย่างใดอย่างหนึ่งหรือหลายอย่างเข้ากับวัสดุอื่น														ได้	
๕๘	โรงงานประกอบกิจการเกี่ยวกับผลิตภัณฑ์โลหะ อย่างใดอย่างหนึ่งหรือหลายอย่าง ดังต่อไปนี้ (๑) การทำผลิตภัณฑ์คอนกรีต ผลิตภัณฑ์คอนกรีตผสม ผลิตภัณฑ์ยิปซัม หรือผลิตภัณฑ์ปูนปลาสเตอร์														ได้	
๖๑	โรงงานผลิต ตบแต่ง ตัดแปลง หรือซ่อมแซมเครื่องมือหรือเครื่องใช้ที่ทำด้วยเหล็กหรือเหล็กกล้า และรวมถึงส่วนประกอบหรืออุปกรณ์ของเครื่องมือหรือเครื่องใช้ดังกล่าว	ได้			ได้			ได้			ได้	ได้				
๖๒	โรงงานผลิต ตบแต่ง ตัดแปลง หรือซ่อมแซมเครื่องเรือนหรือเครื่องตกแต่งภายในอาคารที่ทำจากโลหะหรือโลหะเป็นส่วนใหญ่ และรวมถึงส่วนประกอบหรืออุปกรณ์ของเครื่องเรือนหรือเครื่องตกแต่งดังกล่าว	ได้			ได้			ได้			ได้	ได้				
๖๓	โรงงานประกอบกิจการเกี่ยวกับผลิตภัณฑ์โลหะสำหรับใช้ในการก่อสร้างหรือติดตั้งอย่างใดอย่างหนึ่งหรือหลายอย่าง ดังต่อไปนี้ (๒) การทำส่วนประกอบสำหรับใช้ในการก่อสร้างอาคาร													ได้		
๖๔	โรงงานประกอบกิจการเกี่ยวกับผลิตภัณฑ์โลหะ อย่างใดอย่างหนึ่งหรือหลายอย่าง ดังต่อไปนี้ (๑) การทำภาชนะบรรจุ (๔) การทำเครื่องใช้เล็กๆ จากโลหะ (๑๓) การกลึง เจาะ คว้าน กัด ไส เจียน หรือเชื่อมโลหะทั่วไป							ได้			ได้	ได้	ได้			
								ได้			ได้	ได้	ได้			ไม่มีการชูปหรือหล่อ
									ได้			ได้	ได้			

ลำดับที่	ประเภทหรือชนิดของโรงงาน	ที่ดินประเภท											หมายเหตุ		
		พาณิชยกรรมและที่อยู่อาศัยหนาแน่นมาก			ที่อยู่อาศัยหนาแน่นปานกลาง			ที่อยู่อาศัยหนาแน่นน้อย			ชนบทและเกษตรกรรม				
		โรงงานจำพวกที่			โรงงานจำพวกที่			โรงงานจำพวกที่			โรงงานจำพวกที่				
		๑	๒	๓	๑	๒	๓	๑	๒	๓	๑	๒		๓	
๖๕	โรงงานผลิต ประกอบ ดัดแปลง หรือซ่อมแซมเครื่องยนต์ เครื่องกังหัน และรวมถึงส่วนประกอบหรืออุปกรณ์ของเครื่องยนต์หรือเครื่องกังหันดังกล่าว								ได้	ได้		ได้	ได้		
๖๖	โรงงานผลิต ประกอบ ดัดแปลง หรือซ่อมแซมเครื่องจักรสำหรับใช้ในการกลสิกรรมหรือการเลี้ยงสัตว์ และรวมถึงส่วนประกอบหรืออุปกรณ์ของเครื่องจักรดังกล่าว								ได้	ได้		ได้	ได้	ได้	
๖๗	โรงงานประกอบกิจการเกี่ยวกับเครื่องจักร ส่วนประกอบ หรืออุปกรณ์ของเครื่องจักรสำหรับประดิษฐ์โลหะหรือไม้ อย่างใดอย่างหนึ่งหรือหลายอย่าง ดังต่อไปนี้ (๑) การทำ ดัดแปลง หรือซ่อมแซมเครื่องจักรสำหรับโรงเลื่อย ไซ ทำเครื่องเรือนหรือทำไม้วีเนียร์								ได้	ได้		ได้	ได้		
	(๒) การทำ ดัดแปลง หรือซ่อมแซมเครื่องกลึง เครื่องคว้าน เครื่องเจาะ เครื่องกัด (Milling Machines) เครื่องเจียน เครื่องตัด (Shearing Machines) หรือเครื่องไส (Shaping Machines)									ได้	ได้		ได้	ได้	
๖๘	โรงงานผลิต ประกอบ ดัดแปลง หรือซ่อมแซมเครื่องคำนวณ เครื่องทำบัญชี เครื่องจักรสำหรับระบบบัตรเจาะ เครื่องจักรสำหรับใช้ในการคำนวณชนิดดิจิทัลหรือชนิดอนาล็อก หรือเครื่องอิเล็กทรอนิกส์สำหรับปฏิบัติกับข้อมูลที่เกี่ยวข้องกันหรืออุปกรณ์ (Digital or Analog Computers or Associated Electronic Data Processing Equipment or Accessories) เครื่องรวมราคาของขาย (Cash Registers) เครื่องพิมพ์ดีด เครื่องซึ่งซึ่งมีใช้เครื่องซึ่งที่ใช้ในห้องทดลองวิทยาศาสตร์ เครื่องอัดสำเนาซึ่งมีใช้เครื่องอัดสำเนาด้วยการถ่ายภาพ และรวมถึงส่วนประกอบหรืออุปกรณ์ของผลิตภัณฑ์ดังกล่าว	ได้			ได้				ได้	ได้		ได้	ได้		
๗๐	โรงงานผลิต ประกอบ ดัดแปลง หรือซ่อมแซมเครื่องสูบน้ำ เครื่องอัดอากาศหรือก๊าซ เครื่องเป่าลม เครื่องปรับหรือถ่ายเทอากาศ เครื่องโปรยน้ำดับไฟ ตู้เย็นหรือเครื่องประกอบตู้เย็น เครื่องขายสินค้าอัตโนมัติ เครื่องล้าง ชัก ชักแห้ง หรือรีดผ้า เครื่องเย็บ เครื่องส่งกำลังกล เครื่องยก ปั่นจั่น								ได้			ได้	ได้		

ลำดับที่	ประเภทหรือชนิดของโรงงาน	ที่ดินประเภท											หมายเหตุ			
		พาณิชยกรรมและที่อยู่อาศัยหนาแน่นมาก			ที่อยู่อาศัยหนาแน่นปานกลาง			ที่อยู่อาศัยหนาแน่นน้อย			ชนบทและเกษตรกรรม					
		โรงงานจำพวกที่			โรงงานจำพวกที่			โรงงานจำพวกที่			โรงงานจำพวกที่					
		๑	๒	๓	๑	๒	๓	๑	๒	๓	๑	๒		๓		
	ลิฟต์ บันไดเลื่อน รถบรรทุก รถแทรกเตอร์ รถพ่วงสำหรับใช้ในการอุตสาหกรรม รถยกซ้อนของ (Stackers) เตาไฟหรือเตาอบสำหรับใช้ในการอุตสาหกรรมหรือสำหรับใช้ในบ้าน แต่ผลิตภัณฑ์นั้นต้องไม่ใช่พลังงานไฟฟ้า และรวมถึงส่วนประกอบหรืออุปกรณ์ของผลิตภัณฑ์ดังกล่าว															
๗๑	โรงงานผลิต ประกอบ ดัดแปลง หรือซ่อมแซมเครื่องจักรหรือผลิตภัณฑ์ที่ระบุไว้ในลำดับที่ ๗๐ เฉพาะที่ใช้ไฟฟ้า เครื่องยนต์ไฟฟ้า เครื่องกำเนิดไฟฟ้า หม้อแปลงแรงไฟฟ้า เครื่องสับหรือบังคับไฟฟ้า เครื่องใช้สำหรับแผงไฟฟ้า เครื่องเปลี่ยนทางไฟฟ้า เครื่องส่งหรือจำหน่ายไฟฟ้า เครื่องสำหรับ ใช้บังคับไฟฟ้า หรือเครื่องเชื่อมไฟฟ้า				ได้			ได้			ได้					
๗๒	โรงงานผลิต ประกอบ ดัดแปลง หรือซ่อมแซมเครื่องรับวิทยุ เครื่องรับโทรทัศน์ เครื่องกระจาย เสียงหรือบันทึกเสียง เครื่องเล่นแผ่นเสียง เครื่องบันทึกคียบอก เครื่องบันทึกเสียงด้วยเทป เครื่องเล่นหรือเครื่องบันทึกแถบภาพ (วิดีโอ) แผ่นเสียง เทปแม่เหล็กที่ได้บันทึกเสียงแล้ว เครื่องโทรศัพท์หรือโทรเลขชนิดมีสายหรือไม่มีสาย เครื่องส่งวิทยุ เครื่องส่งโทรทัศน์ เครื่องรับส่งสัญญาณหรือจับสัญญาณ เครื่องเรดาร์ ผลิตภัณฑ์ที่เป็นตัวกึ่งนำหรือตัวกึ่งนำ ชนิดไวที่เกี่ยวข้อง (Semi - Conductor or Related Sensitive Semi - Conductor Devices) คาปาซิเตอร์หรือคอนเดนเซอร์อิเล็กทรอนิกส์ชนิดคงที่หรือเปลี่ยนแปลงได้ (Fixed or Variable Electronic Capacitors or Condensers) เครื่องหรือหลอดเรดิโอกราฟ เครื่องหรือหลอด ฟลูโรสโคป หรือเครื่องหรือหลอดเอกซเรย์ และรวมถึงการผลิตอุปกรณ์หรือชิ้นส่วน สำหรับใช้กับเครื่องอิเล็กทรอนิกส์ดังกล่าว	ได้			ได้			ได้	ได้		ได้					
๗๘	โรงงานประกอบกิจการเกี่ยวกับจักรยานยนต์ จักรยานสามล้อ หรือจักรยานสองล้อ อย่างใดอย่างหนึ่งหรือหลายอย่าง ดังต่อไปนี้ (๑) การสร้าง ประกอบ ดัดแปลง หรือเปลี่ยนแปลงสภาพจักรยานยนต์ จักรยานสามล้อ หรือจักรยานสองล้อ (๒) การทำชิ้นส่วนพิเศษหรืออุปกรณ์สำหรับจักรยานยนต์ จักรยานสามล้อ หรือจักรยานสองล้อ													ได้	ได้	
														ได้	ได้	

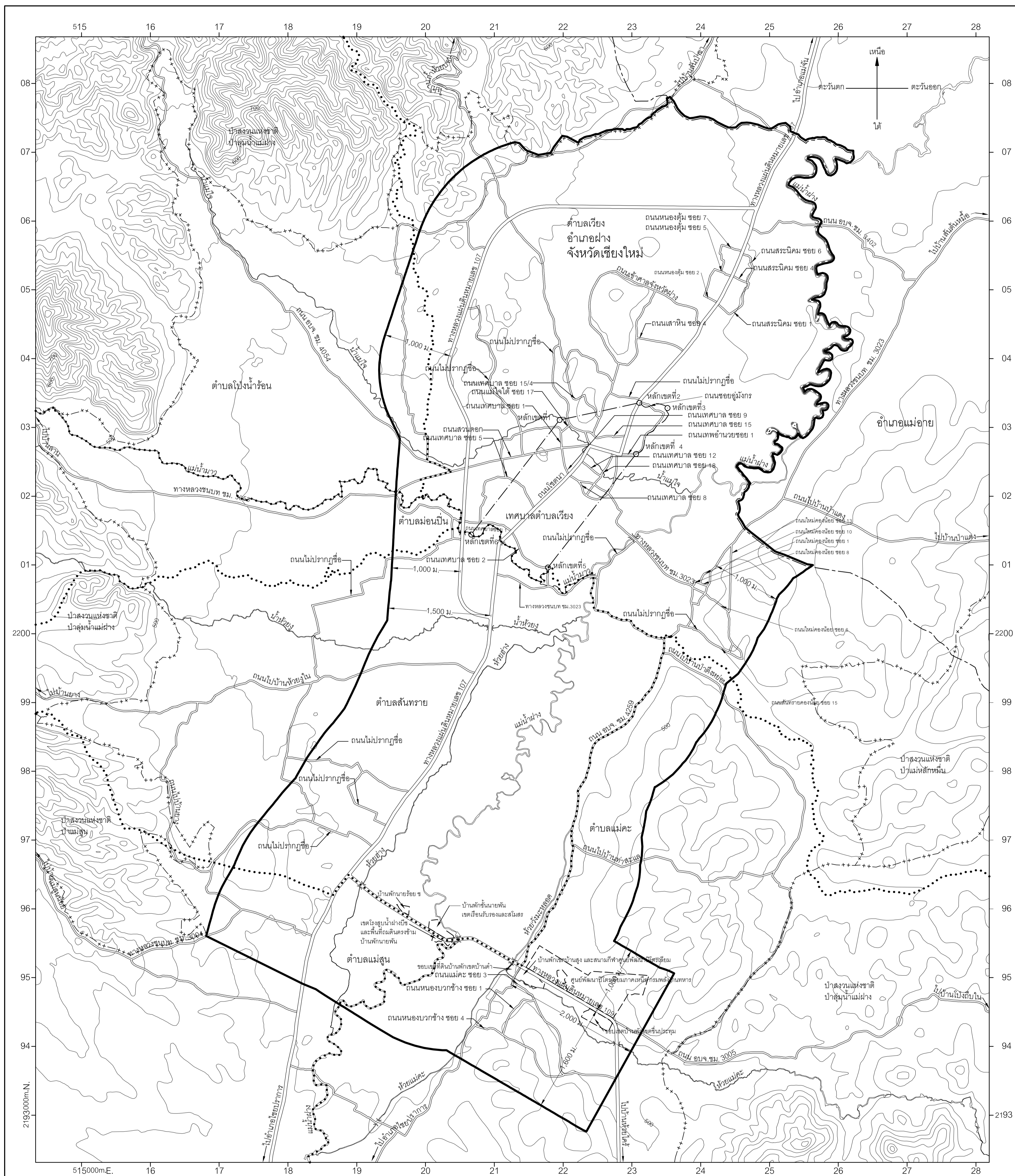
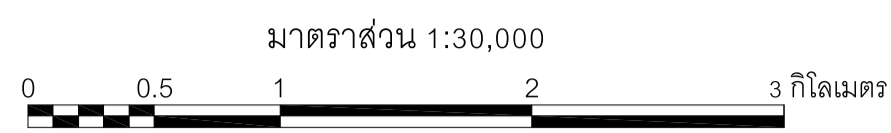
ลำดับที่	ประเภทหรือชนิดของโรงงาน	ที่ดินประเภท											หมายเหตุ	
		พาณิชยกรรมและที่อยู่อาศัยหนาแน่นมาก			ที่อยู่อาศัยหนาแน่นปานกลาง			ที่อยู่อาศัยหนาแน่นน้อย			ชนบทและเกษตรกรรม			
		โรงงานจำพวกที่			โรงงานจำพวกที่			โรงงานจำพวกที่			โรงงานจำพวกที่			
		๑	๒	๓	๑	๒	๓	๑	๒	๓	๑	๒		๓
๘๐	โรงงานผลิต ประกอบ ดัดแปลง หรือซ่อมแซมล้อเลื่อนที่ขับเคลื่อนด้วยแรงคนหรือสัตว์ ซึ่งมีใช้จักรยาน และรวมถึงส่วนประกอบหรืออุปกรณ์ของผลิตภัณฑ์ดังกล่าว								ได้			ได้	ได้	
๘๔	โรงงานประกอบกิจการเกี่ยวกับเพชร พลอย ทอง เงิน นาก หรืออัญมณี อย่างใดอย่างหนึ่งหรือหลายอย่าง ดังต่อไปนี้													
	(๑) การทำเครื่องประดับโดยใช้เพชร พลอย ไข่มุก ทองคำ ทองขาว เงิน นาก หรืออัญมณี	ได้			ได้				ได้			ได้	ได้	
	(๒) การทำเครื่องใช้ด้วยทองคำ ทองขาว เงิน นาก หรือกะไหล่ทอง หรือโลหะที่มีค่า	ได้			ได้				ได้			ได้	ได้	
	(๓) การตัด เจียรระไน หรือขัดเพชร พลอย หรืออัญมณี	ได้			ได้				ได้			ได้	ได้	
	(๔) การเผาหรืออบพลอยหรืออัญมณีอื่น ๆ								ได้			ได้		
(๕) การทำดวงตราหรือเหรียญตราของเครื่องราชอิสริยาภรณ์หรือเหรียญอื่น													ได้	
๘๗	โรงงานประกอบกิจการเกี่ยวกับเครื่องเล่น เครื่องมือ หรือเครื่องใช้ที่มีได้ระบุไว้ในลำดับอื่น อย่างใดอย่างหนึ่งหรือหลายอย่าง ดังต่อไปนี้													
	(๑) การทำเครื่องเล่น								ได้			ได้	ได้	
	(๒) การทำเครื่องเขียนหรือเครื่องวาดภาพ								ได้			ได้	ได้	
	(๓) การทำเครื่องเพชรหรือพลอยหรือเครื่องประดับสำหรับการแสดง	ได้			ได้				ได้			ได้	ได้	
	(๔) การทำร่ม ไม้ถือขนนก ดอกไม้เทียม ซิป กระดุม ไม้กวาด แปรง ตะเกียง โป๊ะตะเกียงหรือไฟฟ้า กล้องสุบยาหรือกล้องบุหรี กั้นกรงบุหรี หรือไฟแช็ก				ได้				ได้			ได้	ได้	
	(๕) การทำป้าย ตรา เครื่องหมาย ป้ายติดของ หรือเครื่องโฆษณาสินค้า ตราโลหะหรือยาง แม่พิมพ์ลายฉลุ (Stencils)				ได้				ได้			ได้	ได้	
	(๖) การทำแหคลุมผม ซองผม หรือผมปลอม				ได้				ได้			ได้	ได้	

ลำดับที่	ประเภทหรือชนิดของโรงงาน	ที่ดินประเภท											หมายเหตุ		
		พาณิชยกรรมและที่อยู่อาศัยหนาแน่นมาก			ที่อยู่อาศัยหนาแน่นปานกลาง			ที่อยู่อาศัยหนาแน่นน้อย			ชนบทและเกษตรกรรม				
		โรงงานจำพวกที่			โรงงานจำพวกที่			โรงงานจำพวกที่			โรงงานจำพวกที่				
		๑	๒	๓	๑	๒	๓	๑	๒	๓	๑	๒		๓	
๘๘	โรงงานผลิตพลังงานไฟฟ้า อย่างใดอย่างหนึ่งหรือหลายอย่าง ดังต่อไปนี้ (๑) การผลิตพลังงานไฟฟ้าจากพลังงานแสงอาทิตย์ ยกเว้นที่ติดตั้งบนหลังคา าดาดฟ้า หรือส่วนหนึ่งส่วนใดบนอาคารซึ่งบุคคลอาจเข้าอยู่หรือใช้สอยได้โดยมีขนาดกำลังการผลิตติดตั้งสูงสุดรวมกันของแผงเซลล์แสงอาทิตย์ไม่เกิน ๑,๐๐๐ กิโลวัตต์														ได้
๘๙	โรงงานบรรจุสินค้าในภาชนะโดยไม่มีการผลิต อย่างใดอย่างหนึ่งหรือหลายอย่าง ดังต่อไปนี้ (๑) การบรรจุสินค้าทั่วไป														ได้
	(๒) การบรรจุก๊าซ แต่ไม่รวมถึงการบรรจุก๊าซที่เป็นน้ำมันเชื้อเพลิงตามกฎหมายว่าด้วยการควบคุมน้ำมันเชื้อเพลิง														ได้
๘๒	โรงงานห้องเย็น								ได้	ได้		ได้	ได้	ได้	ไม่มีการแกะล้าง
๘๓	โรงงานซ่อมรองเท้าหรือเครื่องหนัง	ได้			ได้				ได้			ได้			
๘๔	โรงงานซ่อมเครื่องมือไฟฟ้าหรือเครื่องใช้ไฟฟ้าสำหรับใช้ในบ้านหรือใช้ประจำตัว	ได้			ได้				ได้			ได้			
๘๕	โรงงานประกอบกิจการเกี่ยวกับยานที่ขับเคลื่อนด้วยเครื่องยนต์ รถพ่วง จักรยานสามล้อ จักรยานสองล้อ หรือส่วนประกอบของยานดังกล่าว อย่างใดอย่างหนึ่งหรือหลายอย่าง ดังต่อไปนี้														
	(๑) การซ่อมแซมยานที่ขับเคลื่อนด้วยเครื่องยนต์หรือส่วนประกอบของยานดังกล่าว														ได้
	(๒) การซ่อมแซมรถพ่วง จักรยานสามล้อ จักรยานสองล้อ หรือส่วนประกอบของยานดังกล่าว														ได้
	(๓) การพ่นสีกันสนิมยานที่ขับเคลื่อนด้วยเครื่องยนต์														ได้
	(๔) การล้างหรืออัดฉีดยานที่ขับเคลื่อนด้วยเครื่องยนต์	ได้			ได้				ได้			ได้			

ลำดับที่	ประเภทหรือชนิดของโรงงาน	ที่ดินประเภท											หมายเหตุ				
		พาณิชยกรรมและ ที่อยู่อาศัยหนาแน่นมาก			ที่อยู่อาศัย หนาแน่นปานกลาง			ที่อยู่อาศัย หนาแน่นน้อย			ชนบทและ เกษตรกรรม						
		โรงงานจำพวกที่			โรงงานจำพวกที่			โรงงานจำพวกที่			โรงงานจำพวกที่						
		๑	๒	๓	๑	๒	๓	๑	๒	๓	๑	๒		๓			
๑๐๖	โรงงานประกอบกิจการเกี่ยวกับการนำผลิตภัณฑ์อุตสาหกรรมที่ไม่ใช้แล้วหรือของเสียจากโรงงานมาผลิตเป็นวัตถุดิบหรือผลิตภัณฑ์ใหม่โดยผ่านกรรมวิธีการผลิตทางอุตสาหกรรม											ได้				ได้	

หมายเหตุ ลำดับที่ หมายถึง ลำดับที่ตามกฎหมายว่าด้วยโรงงาน
ได้ หมายถึง สามารถประกอบกิจการโรงงานได้ภายใต้บังคับของกฎหมายว่าด้วยโรงงาน
โรงงานจำพวกที่ หมายถึง จำพวกโรงงานตามกฎหมายว่าด้วยโรงงาน

แผนที่ทำยุทธกระทรวง
ให้ใช้บังคับผังเมืองรวมชุมชนเวียงฝาง จังหวัดเชียงใหม่
พ.ศ. 2562



- เครื่องหมาย**
- แนวเขตผังเมืองรวม
 - เขตอำเภอ เขตกิ่งอำเภอ
 - เขตตำบล เขตองค์การบริหารส่วนตำบล
 - เขตเทศบาล
 - แนวเขตป่าสงวนแห่งชาติ แนวเขตอุทยานแห่งชาติ
 - แนวเขตวนอุทยาน แนวเขตรักษาพันธุ์สัตว์ป่า
 - เขตทหาร
 - ทางหลวง ถนน ซอย
 - สะพาน
 - แม่น้ำ คลอง ห้วย
 - เส้นชั้นความสูง
 - ม. เมตร

ผังเมืองรวมชุมชนเวียงฝาง จังหวัดเชียงใหม่

อธิการบดี
(นางสาววิรัตน์ พินิจวิวงศ์)
นายกเมืองชำนาญการพิเศษ รักษาการแทน
ผู้อำนวยการสำนักผังเมืองรวมและผังเมืองเฉพาะ

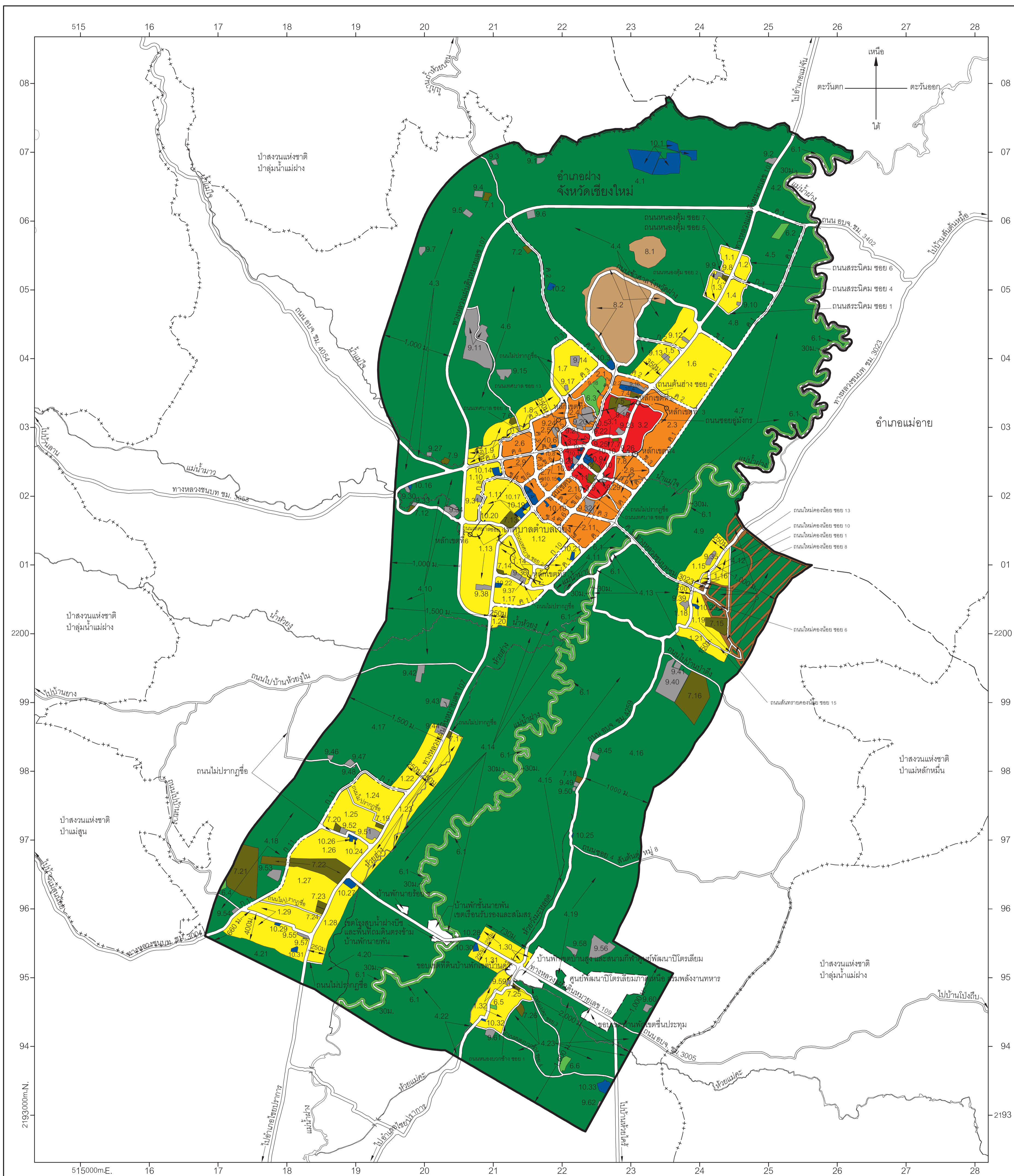
อธิการบดี
(นายสมชาย เมธาวิวัฒน์ธากุล)
รองอธิบดี รักษาการแทน
อธิบดีกรมโยธาธิการและผังเมือง

แผนผังกำหนดการใช้ประโยชน์ที่ดินตามที่ได้จำแนกประเภททำยกกฎกระทรวง
ให้ใช้บังคับผังเมืองรวมชุมชนเวียงฝาง จังหวัดเชียงใหม่

พ.ศ. 2562

มาตราส่วน 1:30,000

0 0.5 1 2 3 กิโลเมตร



เครื่องหมาย

- แนวเขตผังเมืองรวม
- - - - - เขตอำเภอ เขตกิ่งอำเภอ
- เขตเทศบาล
- + + - - - - แนวเขตป่าสงวนแห่งชาติ แนวเขตอุทยานแห่งชาติ
- — — — — แนวเขตวนอุทยาน แนวเขตรักษาพันธุ์สัตว์ป่า
- - - - - เขตทหาร
- ==== ถนนเดิม
- ==== ถนนเดิมขยาย
- ==== ถนนโครงการ
- == สะพาน
- แม่น้ำ คลอง ห้วย
- ม. เมตร

1. เขตสีเหลือง
 2. เขตสีส้ม
 3. เขตสีแดง
 4. เขตสีเขียว
 5. เขตสีเขียวมีกรอบและเส้นทแยงสีดำ
 6. เขตสีเขียวอ่อน
 7. เขตสีเขียวออก
 8. เขตสีน้ำตาลอ่อน
 9. เขตสีเทาอ่อน
 10. เขตสีน้ำเงิน
- ที่ดินประเภทที่อยู่อาศัยหนาแน่นน้อย
 - ที่ดินประเภทที่อยู่อาศัยหนาแน่นปานกลาง
 - ที่ดินประเภทพาณิชยกรรมและที่อยู่อาศัยหนาแน่นมาก
 - ที่ดินประเภทชุมชนและเกษตรกรรม
 - ที่ดินประเภทปฏิรูปที่ดินเพื่อเกษตรกรรม
 - ที่ดินประเภทที่โล่งเพื่อนันทนาการและการรักษาคุณภาพสิ่งแวดล้อม
 - ที่ดินประเภทสถาบันการศึกษา
 - ที่ดินประเภทอนุรักษ์เพื่อส่งเสริมเอกลักษณ์ศิลปวัฒนธรรมไทย
 - ที่ดินประเภทสถาบันศาสนา การสาธารณูปโภคและสาธารณูปการ
 - ที่ดินประเภทสถาบันราชการ การสาธารณูปโภคและสาธารณูปการ

ผังเมืองรวมชุมชนเวียงฝาง จังหวัดเชียงใหม่

Singam
(นางสาววิภาดา ทัศนิจิตรวงศ์)
นักผังเมืองชำนาญการพิเศษ รักษาการแทน
ผู้อำนวยการสำนักงานผังเมืองรวมและผังเมืองเฉพาะ

de nigo
(นายสมชาย เมธวีวัฒน์ธากุล)
รองอธิบดี รักษาการแทน
อธิบดีกรมโยธาธิการและผังเมือง

รายการประกอบแผนผังกำหนดการใช้ประโยชน์ที่ดินตามที่ได้จำแนกประเภทท้ายกฎกระทรวง
ให้ใช้บังคับผังเมืองรวมชุมชนเวียงฝาง จังหวัดเชียงใหม่

พ.ศ. ๒๕๖๒

การใช้ประโยชน์ที่ดินให้เป็นไปตามแผนผังกำหนดการใช้ประโยชน์ที่ดินตามที่ได้จำแนกประเภท
ท้ายกฎกระทรวง ตามที่กำหนดไว้ในข้อ ๕ คือ

๑. ที่ดินในบริเวณหมายเลข ๑.๑ ถึงหมายเลข ๑.๓๒ ที่กำหนดไว้เป็นสีเหลือง ให้เป็นที่ดิน
ประเภทที่อยู่อาศัยหนาแน่นน้อย มีรายการดังต่อไปนี้

๑.๑ ด้านเหนือ	จดถนนหนองต๋ม ซอย ๗ ฟากใต้
ด้านตะวันออก	จดทางหลวงแผ่นดินหมายเลข ๑๐๗ ฟากตะวันตก
ด้านใต้	จดถนนหนองต๋ม ซอย ๕ ฟากเหนือ และที่ธรณีสงฆ์ วัดสระนิคม (หนองต๋ม)
ด้านตะวันตก	จดถนนหนองต๋ม ซอย ๗ ฟากตะวันออก
๑.๒ ด้านเหนือ	จดถนนสระนิคม ซอย ๖ ฟากใต้
ด้านตะวันออก	จดถนนสระนิคม ซอย ๖ ฟากตะวันตก
ด้านใต้	จดถนนสาย ก ๑ ฟากเหนือ
ด้านตะวันตก	จดทางหลวงแผ่นดินหมายเลข ๑๐๗ ฟากตะวันออก
๑.๓ ด้านเหนือ	จดถนนหนองต๋ม ซอย ๕ ฟากใต้ วัดสระนิคม (หนองต๋ม) และโรงเรียนบ้านหนองต๋ม
ด้านตะวันออก	จดทางหลวงแผ่นดินหมายเลข ๑๐๗ ฟากตะวันตก
ด้านใต้	จดถนนหนองต๋ม ซอย ๒ ฟากเหนือ
ด้านตะวันตก	จดถนนหนองต๋ม ซอย ๒ ฟากตะวันออก
๑.๔ ด้านเหนือ	จดถนนสาย ก ๑ ฟากใต้
ด้านตะวันออก	จดถนนสระนิคม ซอย ๑ ฟากตะวันตก และที่ธรณีสงฆ์ วัดหนองปง (ร้าง)
ด้านใต้	จดถนนสระนิคม ซอย ๑ ฟากเหนือ
ด้านตะวันตก	จดทางหลวงแผ่นดินหมายเลข ๑๐๗ ฟากตะวันออก
๑.๕ ด้านเหนือ	จดถนนเข้าศาลจังหวัดฝาง ฟากใต้
ด้านตะวันออก	จดทางหลวงแผ่นดินหมายเลข ๑๐๗ ฟากตะวันตก วัดเส้าหิน และสุสานป่าบาง

	ด้านใต้	จุดถนนสาย ค ๒ ฟากเหนือ
	ด้านตะวันตก	จุดเส้นขนานระยะ ๓๕๐ เมตร กับศูนย์กลางทางหลวงแผ่นดิน
หมายเลข ๑๐๗		
๑.๖	ด้านเหนือ	จุดถนนสาย ข ๑ ฟากใต้
	ด้านตะวันออก	จุดถนนสาย ค ๑ ฟากตะวันตก
	ด้านใต้	จุดถนนสาย ค ๒ ฟากเหนือ
	ด้านตะวันตก	จุดทางหลวงแผ่นดินหมายเลข ๑๐๗ ฟากตะวันออก
๑.๗	ด้านเหนือ	จุดถนนสาย ค ๒ ฟากใต้
	ด้านตะวันออก	จุดถนนสาย ค ๓ ฟากตะวันตก
	ด้านใต้	จุดถนนไม่ปรากฏชื่อ ฟากเหนือ
	ด้านตะวันตก	จุดถนนไม่ปรากฏชื่อ ฟากตะวันออก และถนนสาย ก ๓
ฟากตะวันออก		
	ทั้งนี้ ยกเว้นบริเวณหมายเลข ๙.๑๔ และหมายเลข ๙.๑๗ ที่กำหนดไว้เป็นสีเทาอ่อน	
๑.๘	ด้านเหนือ	จุดเส้นขนานระยะ ๒๕๐ เมตร กับศูนย์กลางถนนสาย ค ๓
	ด้านตะวันออก	จุดถนนไม่ปรากฏชื่อ ฟากตะวันตก
	ด้านใต้	จุดถนนสาย ค ๓ ฟากเหนือ และถนนสาย ก ๖ ฟากเหนือ
	ด้านตะวันตก	จุดถนนไม่ปรากฏชื่อ ฟากตะวันออก
๑.๙	ด้านเหนือ	จุดเส้นขนานระยะ ๒๕๐ เมตร กับศูนย์กลางถนนสาย ค ๔
		และเส้นขนานระยะ ๒๕๐ เมตร กับศูนย์กลางถนนสาย ก ๖
	ด้านตะวันออก	จุดโรงเรียนบ้านศรีดอนชัย ฟากตะวันตก และถนนไม่ปรากฏชื่อ
ฟากตะวันตก		
	ด้านใต้	จุดถนนสาย ก ๖ ฟากเหนือ และถนนสาย ค ๔ ฟากเหนือ
	ด้านตะวันตก	จุดทางหลวงแผ่นดินหมายเลข ๑๐๗ ฟากตะวันออก
๑.๑๐	ด้านเหนือ	จุดถนนสาย ค ๔ ฟากใต้
	ด้านตะวันออก	จุดถนนสาย ข ๔ ฟากตะวันตก บ้านพักโรงพยาบาลฝาง
		ถนนสาย ก ๘ ฟากตะวันตก และวัดกลางทุ่ง (ไผ่ล้อม)
	ด้านใต้	จุดถนนเทศบาล ซอย ๑ ฟากเหนือ
	ด้านตะวันตก	จุดทางหลวงแผ่นดินหมายเลข ๑๐๗ ฟากตะวันออก
๑.๑๑	ด้านเหนือ	จุดถนนสาย ก ๘ ฟากใต้ และถนนสาย ข ๔ ฟากใต้
	ด้านตะวันออก	จุดถนนโชตนา ฟากตะวันตก การประปาส่วนภูมิภาคอำเภอฝาง
		และโรงเรียนรังสีวิทยา

	ด้านใต้	จดถนนเทศบาล ซอย ๑ ฟากเหนือ และที่เทศบาลตำบลเวียงฝาง
	ด้านตะวันตก	จดถนนสาย ก ๘ ฟากตะวันออก
๑.๑๒	ด้านเหนือ	จดถนนสาย ข ๔ ฟากใต้
	ด้านตะวันออก	จดถนนสาย ก ๑๐ ฟากตะวันตก
	ด้านใต้	จดถนนเทศบาล ซอย ๒ ฟากเหนือ
	ด้านตะวันตก	จดทางหลวงแผ่นดินหมายเลข ๑๐๗ ฟากตะวันออก
๑.๑๓	ด้านเหนือ	จดถนนเทศบาล ซอย ๑ ฟากใต้
	ด้านตะวันออก	จดทางหลวงแผ่นดินหมายเลข ๑๐๗ ฟากตะวันตก
และวัดนันทาราม		
	ด้านใต้	จดทางหลวงแผ่นดินหมายเลข ๑๐๗ ฟากเหนือ
	ด้านตะวันตก	จดทางหลวงแผ่นดินหมายเลข ๑๐๗ ฟากตะวันออก
๑.๑๔	ด้านเหนือ	จดถนนเทศบาล ซอย ๒ ฟากใต้ และถนนสาย ก ๑๐
ฟากตะวันออก		
	ด้านตะวันออก	จดถนนสาย ข ๔ ฟากใต้
	ด้านใต้	จดถนนสาย ค ๑ ฟากเหนือ โครงการจัดทำโรงฆ่าสัตว์
เทศบาลตำบลเวียงฝาง ถนนไม่ปรากฏชื่อ ฟากเหนือ คริสตจักรที่ ๑ ฝาง สุสานบ้านนันทาราม		
และโรงเรียนวัดนันทาราม		
	ด้านตะวันตก	จดทางหลวงแผ่นดินหมายเลข ๑๐๗ ฟากตะวันออก
และถนนโชตนา ฟากตะวันออก		
๑.๑๕	ด้านเหนือ	จดเส้นตั้งฉากกับทางหลวงชนบท ชม. ๓๐๒๓ ฟากตะวันตก
ที่จุดซึ่งทางหลวงชนบท ชม. ๓๐๒๓ บรรจบกับถนนไม่ปรากฏชื่อ		
	ด้านตะวันออก	จดทางหลวงชนบท ชม. ๓๐๒๓ ฟากตะวันตก ถนนใหม่คองน้อย
ซอย ๑๐ ฟากตะวันตก ถนนใหม่คองน้อย ซอย ๘ ฟากเหนือ และถนนใหม่คองน้อย ซอย ๑		
ฟากตะวันตก		
	ด้านใต้	จดถนนสาย ค ๓ ฟากเหนือ
	ด้านตะวันตก	จดเส้นขนานระยะ ๒๕๐ เมตร กับศูนย์กลางถนนไม่ปรากฏชื่อ
และเส้นขนานระยะ ๒๕๐ เมตร กับศูนย์กลางทางหลวงชนบท ชม. ๓๐๒๓		
๑.๑๖	ด้านตะวันออก	จดถนนใหม่คองน้อย ซอย ๑๓ ฟากตะวันตก
	ด้านใต้	จดเขตปฏิรูปที่ดินเพื่อเกษตรกรรม ตามพระราชกฤษฎีกา
กำหนดเขตที่ดิน ในท้องที่ตำบลบ้านหลวง อำเภอแม่เฒ่า และตำบลเวียง อำเภอฝาง จังหวัดเชียงใหม่		
ให้เป็นเขตปฏิรูปที่ดิน พ.ศ. ๒๕๕๒ และทางหลวงชนบท ชม. ๓๐๒๓ ฟากเหนือ		

ด้านตะวันตก จดถนนใหม่คองน้อย ซอย ๑ พากตะวันออก ถนนใหม่คองน้อย
 ซอย ๘ พากเหนือและปากใต้ ถนนใหม่คองน้อย ซอย ๑๐ พากตะวันออก และทางหลวงชนบท
 ชม. ๓๐๒๓ พากตะวันออก

๑.๑๗ ด้านเหนือ จดทางหลวงชนบท ชม. ๓๐๒๓ พากใต้
 ด้านตะวันออก จดถนนสาย ค ๑ พากตะวันตก
 ด้านใต้ จดถนนสาย ค ๑ พากเหนือ
 ด้านตะวันตก จดทางหลวงแผ่นดินหมายเลข ๑๐๗ พากตะวันออก
 และบริษัท กสท. โทรคมนาคม จำกัด (มหาชน) สาขาฝาง

๑.๑๘ ด้านเหนือ จดถนนสาย ค ๓ พากใต้
 ด้านตะวันออก จดถนน อบจ. ชม. ๔๒๕๙ พากตะวันตก และวัดคลองศิลา
 ด้านใต้ จดถนน อบจ. ชม. ๔๒๕๙ พากเหนือ
 ด้านตะวันตก จดเส้นขนานระยะ ๒๐๐ เมตร กับศูนย์กึ่งกลางถนน อบจ. ชม. ๔๒๕๙

๑.๑๙ ด้านเหนือ จดทางหลวงชนบท ชม. ๓๐๒๓ พากใต้
 ด้านตะวันออก จดเขตปฏิรูปที่ดินเพื่อเกษตรกรรม ตามพระราชกฤษฎีกา
 กำหนดเขตที่ดิน ในท้องที่ตำบลบ้านหลวง อำเภอแม่เมาะ และตำบลเวียง อำเภอฝาง จังหวัดเชียงใหม่
 ให้เป็นเขตปฏิรูปที่ดิน พ.ศ. ๒๕๕๒ โรงเรียนบ้านสันทรายคลองน้อย และถนนไม่ปรากฏชื่อ พากตะวันตก
 ด้านใต้ จดถนนสันทรายคองน้อย ซอย ๑๕ พากเหนือ
 ด้านตะวันตก จดถนน อบจ. ชม. ๔๒๕๙ พากตะวันออก และโรงพยาบาล
 ส่งเสริมสุขภาพตำบลบ้านสันทรายคลองน้อย

๑.๒๐ ด้านเหนือ จดถนนสาย ค ๑ พากใต้
 ด้านตะวันออก จดเส้นขนานระยะ ๒๕๐ เมตร กับศูนย์กึ่งกลางทางหลวงแผ่นดิน
 หมายเลข ๑๐๗

ด้านใต้ จดน้ำห้วยงู ฝั่งเหนือ
 ด้านตะวันตก จดทางหลวงแผ่นดินหมายเลข ๑๐๗ พากตะวันออก

๑.๒๑ ด้านเหนือ จดถนนสันทรายคองน้อย ซอย ๑๕ พากใต้
 ด้านตะวันออก จดเส้นตั้งฉากกับถนนสันทรายคองน้อย ซอย ๑๕ พากใต้
 ที่จุดซึ่งศูนย์กึ่งกลางของถนนไม่ปรากฏชื่อ บรรจบกับถนนสันทรายคองน้อย ซอย ๑๕
 ด้านใต้ จดเส้นขนานระยะ ๑๕๐ เมตร กับศูนย์กึ่งกลางถนนสันทรายคองน้อย
 ซอย ๑๕

ด้านตะวันตก จดถนน อบจ. ชม. ๔๒๕๙ พากตะวันออก

๑.๒๒ ด้านเหนือ จุดเส้นตรงที่ลากจากวัดศรีมงคล ไปบรรจบกับเส้นขนานระยะ ๒๕๐ เมตร กับศูนย์กลางทางหลวงแผ่นดินหมายเลข ๑๐๗ และวัดศรีมงคล

ด้านตะวันออก จุดทางหลวงแผ่นดินหมายเลข ๑๐๗ ฟากตะวันตก

ด้านใต้ จุดถนนสาย ก ๑๑ ฟากเหนือ

ด้านตะวันตก จุดเส้นขนานระยะ ๒๕๐ เมตร กับศูนย์กลางทางหลวงแผ่นดิน หมายเลข ๑๐๗

๑.๒๓ ด้านเหนือ จุดโรงเรียนบ้านสันทราย ถนนไม่ปรากฏชื่อ ฟากใต้ และเส้นตรงที่ลากจากถนนไม่ปรากฏชื่อไปทางทิศตะวันออก ไปบรรจบกับเส้นขนานระยะ ๒๕๐ เมตร กับศูนย์กลางทางหลวงแผ่นดินหมายเลข ๑๐๗

ด้านตะวันออก จุดเส้นขนานระยะ ๒๕๐ เมตร กับศูนย์กลางทางหลวงแผ่นดิน หมายเลข ๑๐๗

ด้านใต้ จุดทางหลวงแผ่นดินหมายเลข ๑๐๘ ฟากเหนือ

ด้านตะวันตก จุดทางหลวงแผ่นดินหมายเลข ๑๐๗ ฟากตะวันออก

๑.๒๔ ด้านเหนือ จุดถนนสาย ก ๑๑ ฟากใต้

ด้านตะวันออก จุดทางหลวงแผ่นดินหมายเลข ๑๐๗ ฟากตะวันตก

ด้านใต้ จุดถนนไม่ปรากฏชื่อ ฟากเหนือ

ด้านตะวันตก จุดถนนสาย ก ๑๑ ฟากตะวันออก

๑.๒๕ ด้านเหนือ จุดถนนไม่ปรากฏชื่อ ฟากใต้ และโรงเรียนศรีบุญเรือง

ด้านตะวันออก จุดทางหลวงแผ่นดินหมายเลข ๑๐๗ ฟากตะวันตก และวัดศรีบุญเรือง

ด้านใต้ จุดถนนไม่ปรากฏชื่อ ฟากเหนือ ป่าช้าบ้านสองแคว สาธารณประโยชน์ และศูนย์พัฒนาเด็กวัดศรีบุญเรือง

ด้านตะวันตก จุดถนนสาย ก ๑๑ ฟากตะวันออก

๑.๒๖ ด้านเหนือ จุดถนนไม่ปรากฏชื่อ ฟากใต้ โรงพยาบาลส่งเสริมสุขภาพ ตำบลบ้านสองแคว และสำนักงานเทศบาลตำบลสันทราย

ด้านตะวันออก จุดทางหลวงแผ่นดินหมายเลข ๑๐๗ ฟากตะวันตก

ด้านใต้ จุดโรงเรียนฝางชนูปถัมภ์

ด้านตะวันตก จุดถนนสาย ก ๑๑ ฟากตะวันออก

๑.๒๗ ด้านเหนือ จุดโรงเรียนฝางชนูปถัมภ์

ด้านตะวันออก จุดทางหลวงแผ่นดินหมายเลข ๑๐๗ ฟากตะวันตก โรงเรียนบ้านหนองยาว และโรงเรียนรัตนเอาวีวิทยา

- ด้านใต้ จดถนนไม่ปรากฏชื่อ ปากเหนือ
 ด้านตะวันตก จดถนนสาย ก ๑๑ ปากตะวันออก
- ๑.๒๘ ด้านเหนือ จดหมวดการทางฝาง แขวงการทางเชียงใหม่ที่ ๓
 และทางหลวงแผ่นดินหมายเลข ๑๐๙ ปากใต้
 ด้านตะวันออก จดเส้นขนานระยะ ๒๕๐ เมตร กับศูนย์กลางทางหลวงแผ่นดิน
 หมายเลข ๑๐๗
- ด้านใต้ จดถนนไม่ปรากฏชื่อ ปากเหนือ
 ด้านตะวันตก จดทางหลวงแผ่นดินหมายเลข ๑๐๗ ปากตะวันออก
- ๑.๒๙ ด้านเหนือ จดถนนไม่ปรากฏชื่อ ปากใต้
 ด้านตะวันออก จดทางหลวงแผ่นดินหมายเลข ๑๐๗ ปากตะวันตก
 ถนนไม่ปรากฏชื่อ ปากเหนือและปากใต้ และวัดหนองยาว
 ด้านใต้ จดเส้นขนานระยะ ๔๐๐ เมตร กับศูนย์กลางทางหลวงชนบท
 ชม. ๓๐๐๔
- ด้านตะวันตก จดทางหลวงชนบท ชม. ๓๐๐๔ ปากตะวันออก
 ทั้งนี้ ยกเว้นบริเวณหมายเลข ๙.๕๗ ที่กำหนดไว้เป็นสี่เหลี่อเหลี่ยม และบริเวณ
 หมายเลข ๑๐.๒๙ และหมายเลข ๑๐.๓๑ ที่กำหนดไว้เป็นสี่น้ำเงิน
- ๑.๓๐ ด้านเหนือ จดเส้นขนานระยะ ๒๕๐ เมตร กับศูนย์กลางทางหลวงแผ่นดิน
 หมายเลข ๑๐๙
- ด้านตะวันออก จดเขตทหาร ศูนย์พัฒนาปิโตรเลียมภาคเหนือ กรมพลังงานทหาร
 ด้านใต้ จดทางหลวงแผ่นดินหมายเลข ๑๐๙ ปากเหนือ
 ด้านตะวันตก จดโครงการจัดซื้อที่ดินธนาคารเพื่อการเกษตร และสหกรณ์การเกษตร
 สาขาแม่สุ่น และเส้นตั้งฉากกับทางหลวงแผ่นดินหมายเลข ๑๐๙ ปากเหนือ ที่จุดซึ่งอยู่ห่างจาก
 ถนน อบจ. ชม. ๔๒๕๙ บรรจบกับทางหลวงแผ่นดินหมายเลข ๑๐๙ ไปทางทิศตะวันตก
 ตามแนวทางหลวงแผ่นดินหมายเลข ๑๐๙ เป็นระยะ ๗๓๐ เมตร
- ๑.๓๑ ด้านเหนือ จดทางหลวงแผ่นดินหมายเลข ๑๐๙ ปากใต้
 ด้านตะวันออก จดห้วยวังมะหลอด ฝั่งตะวันตก และห้วยแม่คะ ฝั่งตะวันตก
 ด้านใต้ จดเส้นขนานระยะ ๒๕๐ เมตร กับศูนย์กลางทางหลวงแผ่นดิน
 หมายเลข ๑๐๙
- ด้านตะวันตก จดเส้นตั้งฉากกับทางหลวงแผ่นดินหมายเลข ๑๐๙ ปากใต้
 ที่จุดซึ่งอยู่ห่างจากถนน อบจ. ชม. ๔๒๕๙ บรรจบกับทางหลวงแผ่นดินหมายเลข ๑๐๙
 ไปทางทิศตะวันตกเฉียงเหนือตามแนวทางหลวงแผ่นดินหมายเลข ๑๐๙ เป็นระยะ ๗๓๐ เมตร
 และสถานีไฟฟ้าฝาง สถานีไฟฟ้าส่วนภูมิภาค

๑.๓๒ ด้านเหนือ จดห้วยแม่คะ ฝั่งใต้ ขอบเขตที่ดินบ้านพักเขตบ้านคำ
ถนน อบจ. ชม. ๔๒๕๙ ฟากตะวันตก วัดคยานุสิทธิ์ (แม่คะ) โรงเรียนบ้านแม่คะ และถนนแม่คะ
ซอย ๓ ฟากใต้

ด้านตะวันออก จดถนนหนองบวกข้าง ซอย ๑ ฟากตะวันตก
ด้านใต้ จดถนนหนองบวกข้าง ซอย ๔ ฟากเหนือ และเส้นตั้งฉาก
กับถนน อบจ. ชม. ๔๒๕๙ ฟากตะวันตก ที่จุดซึ่งถนน อบจ. ชม. ๔๒๕๙ บรรจบกับถนนไม่ปรากฏชื่อ
ด้านตะวันตก จดห้วยแม่คะ ฝั่งตะวันออก
ทั้งนี้ ยกเว้นบริเวณหมายเลข ๖.๕ ที่กำหนดไว้เป็นสีเขียวอ่อน และบริเวณ
หมายเลข ๑๐.๓๒ ที่กำหนดไว้เป็นสีน้ำเงิน

๒. ที่ดินในบริเวณหมายเลข ๒.๑ ถึงหมายเลข ๒.๑๑ ที่กำหนดไว้เป็นสีส้ม ให้เป็นที่ดิน
ประเภทที่อยู่อาศัยหนาแน่นปานกลาง มีรายการดังต่อไปนี้

๒.๑ ด้านเหนือ จดถนนสาย ค ๒ ฟากใต้
ด้านตะวันออก จดถนนสาย ข ๒ ฟากตะวันตก และคริสตจักรข่าวประเสริฐ
ด้านใต้ จดถนนไม่ปรากฏชื่อ ฟากเหนือ และสนามกีฬาเวียงฝาง
ด้านตะวันตก จดถนนสาย ค ๓ ฟากตะวันออก
๒.๒ ด้านเหนือ จดถนนสาย ค ๒ ฟากใต้
ด้านตะวันออก จดทางหลวงแผ่นดินหมายเลข ๑๐๗ ฟากตะวันตก ศาลเจ้าฝาง
(อาคารมงคล) สำนักงานเทศบาลตำบลเวียงฝาง และโรงเรียนสายอักษร

ด้านใต้ จดถนนตันฮ่าง ซอย ๔ ฟากเหนือ
ด้านตะวันตก จดถนนสาย ข ๒ ฟากตะวันตก
๒.๓ ด้านเหนือ จดถนนสาย ค ๒ ฟากใต้
ด้านตะวันออก จดถนนสาย ค ๑ ฟากตะวันตก
ด้านใต้ จดถนนสาย ข ๓ ฟากเหนือ
ด้านตะวันตก จดถนนซอยอู่มังกร ฟากตะวันออกและฟากเหนือ
และทางหลวงแผ่นดินหมายเลข ๑๐๗ ฟากตะวันออก

๒.๔ ด้านเหนือ จดถนนไม่ปรากฏชื่อ ฟากใต้
ด้านตะวันออก จดถนนสาย ก ๔ ฟากตะวันตก และวัดจอมแป้น
ด้านใต้ จดถนนไม่ปรากฏชื่อ ฟากเหนือ วัดตันรุ่ง และน้ำแม่ใจ ฝั่งเหนือ
ด้านตะวันตก จดถนนสาย ค ๓ ฟากตะวันออก
ทั้งนี้ ยกเว้นบริเวณหมายเลข ๙.๒๐ ที่กำหนดไว้เป็นสีเทาอ่อน

	๒.๕ ด้านเหนือ	จดถนนสาย ค ๓ ฟากใต้ และน้ำแม่ใจ ฝั่งใต้
	ด้านตะวันออก	จดถนนสาย ก ๕ ฟากตะวันตก
	ด้านใต้	จดถนนสาย ค ๔ ฟากเหนือ และการไฟฟ้าส่วนภูมิภาค
อำเภอฝาง		
	ด้านตะวันตก	จดถนนสาย ค ๓ ฟากตะวันออก
	๒.๖ ด้านเหนือ	จดถนนสาย ก ๖ ฟากใต้
	ด้านตะวันออก	จดถนนสาย ค ๓ ฟากตะวันตก
	ด้านใต้	จดถนนสาย ค ๔ ฟากเหนือ
	ด้านตะวันตก	จดถนนสาย ก ๖ ฟากตะวันออก
	๒.๗ ด้านเหนือ	จดถนนสาย ค ๔ ฟากใต้ และบริษัท ทีโอที จำกัด (มหาชน)
สาขาฝาง		
	ด้านตะวันออก	จดถนนเทศบาล ซอย ๙ ฟากตะวันตก
	ด้านใต้	จดถนนโชตนา ฟากเหนือ และที่ทำการไปรษณีย์ฝาง
	ด้านตะวันตก	จดถนนสาย ค ๓ ฟากตะวันออก
	๒.๘ ด้านเหนือ	จดถนนสาย ข ๓ ฟากใต้
	ด้านตะวันออก	จดถนนสาย ค ๑ ฟากตะวันตก
	ด้านใต้	จดถนนไม่ปรากฏชื่อ ฟากเหนือ
	ด้านตะวันตก	จดถนนไม่ปรากฏชื่อ ฟากตะวันออก
	๒.๙ ด้านเหนือ	จดถนนสาย ค ๔ ฟากใต้
	ด้านตะวันออก	จดถนนสาย ค ๓ ฟากตะวันตก
	ด้านใต้	จดถนนโชตนา ฟากเหนือ
	ด้านตะวันตก	จดโรงพยาบาลฝาง และถนนสาย ข ๔ ฟากตะวันออก
	๒.๑๐ ด้านเหนือ	จดถนนเทศบาล ซอย ๘ ฟากใต้
	ด้านตะวันออก	จดถนนสาย ข ๖ ฟากตะวันตก
	ด้านใต้	จดถนนสาย ข ๔ ฟากเหนือ
	ด้านตะวันตก	จดถนนโชตนา ฟากตะวันออก และธนาคารเพื่อการเกษตร
และสหกรณ์การเกษตร สาขาฝาง		
	๒.๑๑ ด้านเหนือ	จดถนนไม่ปรากฏชื่อ ฟากใต้
	ด้านตะวันออก	จดถนนสาย ค ๑ ฟากตะวันตก
	ด้านใต้	จดถนนสาย ข ๔ ฟากเหนือ
	ด้านตะวันตก	จดถนนสาย ข ๖ ฟากตะวันออก และสุสานบ้านต้นหนุ่น

๓. ที่ดินในบริเวณหมายเลข ๓.๑ ถึงหมายเลข ๓.๕ ที่กำหนดไว้เป็นสีแดง ให้เป็นที่ดินประเภทพาณิชยกรรมและที่อยู่อาศัยหนาแน่นมาก มีรายการดังต่อไปนี้

๓.๑ ด้านเหนือ จดถนนต้นฮ้าง ซอย ๔ ปากใต้ และวิทยาลัยเทคโนโลยีฝาง
ด้านตะวันออก จดทางหลวงแผ่นดินหมายเลข ๑๐๗ ปากตะวันตก ถนนโชตนา
ปากตะวันตก วัดคาทอลิก และวัดเทพอำนวย

ด้านใต้ จดถนนโชตนา ปากเหนือ
ด้านตะวันตก จดถนนสาย ก ๗ ปากตะวันออก อาคารชุมชนพระนางสามผิว
ถนนสาย ก ๔ ปากตะวันออก และถนนสาย ข ๒ ปากตะวันออก

ทั้งนี้ ยกเว้นบริเวณหมายเลข ๗.๗ ที่กำหนดไว้เป็นสีเขียวมะกอก และบริเวณหมายเลข ๙.๒๕ ที่กำหนดไว้เป็นสีเทาอ่อน

๓.๒ ด้านเหนือ จดถนนซอยอู่มังกร ปากใต้
ด้านตะวันออก จดถนนซอยอู่มังกร ปากตะวันตก
ด้านใต้ จดถนนสาย ข ๓ ปากเหนือ และมีสียดอัสสิมานิ
ด้านตะวันตก จดถนนโชตนา ปากตะวันออก

๓.๓ ด้านเหนือ จดถนนไม่ปรากฏชื่อ ปากใต้
ด้านตะวันออก จดถนนสาย ก ๗ ปากตะวันตก
ด้านใต้ จดถนนเทศบาล ซอย ๑๓ ปากเหนือ
ด้านตะวันตก จดถนนสาย ก ๕ ปากตะวันออก

๓.๔ ด้านเหนือ จดถนนเทศบาล ซอย ๑๓ ปากใต้
ด้านตะวันออก จดถนนโชตนา ปากตะวันตก สำนักงานสาธารณสุข อำเภอฝาง
วัดเจดีย์งาม และสำนักงานบริการโทรศัพท์ฝาง

ด้านตะวันตก จดถนนเทศบาล ซอย ๙ ปากตะวันออก
ทั้งนี้ ยกเว้นบริเวณหมายเลข ๑๐.๗ ที่กำหนดไว้เป็นสีน้ำเงิน

๓.๕ ด้านเหนือ จดถนนโชตนา ปากใต้
ด้านตะวันออก จดถนนไม่ปรากฏชื่อ ปากตะวันตก
ด้านใต้ จดถนนไม่ปรากฏชื่อ ปากเหนือ และถนนเทศบาล ซอย ๘

ปากเหนือ
ด้านตะวันตก จดถนนโชตนา ปากตะวันออก ที่ว่าการอำเภอฝาง
กองร้อยอาสารักษาดินแดนอำเภอฝาง สำนักงานป้องกันและบรรเทาสาธารณภัย สำนักงานเกษตร
อำเภอฝาง กษาดอำเภอฝาง สำนักงานปศุสัตว์อำเภอฝาง หอประชุมอำเภอฝาง พิพิธภัณฑ์วัฒนธรรม
อำเภอฝาง สำนักงานสวัสดิการและคุ้มครองแรงงาน ศูนย์จราจรและอุบัติเหตุ (สถานีภูธรฝางเดิม)
และสำนักงานสรรพากรพื้นที่ สาขาฝาง

ทั้งนี้ ยกเว้นบริเวณหมายเลข ๗.๑๐ และหมายเลข ๗.๑๑ ที่กำหนดไว้เป็นสีเขียวมะกอก
และบริเวณหมายเลข ๙.๒๙ ที่กำหนดไว้เป็นสีเทาอ่อน

๔. ที่ดินในบริเวณหมายเลข ๔.๑ ถึงหมายเลข ๔.๒๓ ที่กำหนดไว้เป็นสีเขียว ให้เป็นที่ดินประเภทชนบทและเกษตรกรรม มีรายการดังต่อไปนี้

๔.๑ ด้านเหนือ จดเขตผังเมืองรวมด้านเหนือ ซึ่งเป็นเส้นขนานระยะ ๑,๐๐๐ เมตร กับศูนย์กลางทางหลวงแผ่นดินหมายเลข ๑๐๗ เขตป่าสงวนแห่งชาติ ป่าลุ่มน้ำแม่ฝาง และเส้นแบ่งเขตการปกครองระหว่างอำเภอฝางกับอำเภอแม่อาย

ด้านตะวันออก จดทางหลวงแผ่นดินหมายเลข ๑๐๗ ปากตะวันตก และสุสานป่าช้าบ้านหนองต๋ม

ด้านใต้ จดทางหลวงแผ่นดินหมายเลข ๑๐๗ ปากเหนือ

ด้านตะวันตก จดถนนไปบ้านถ้ำห้วยบอน ปากตะวันออก

ทั้งนี้ ยกเว้นบริเวณหมายเลข ๔.๑ และหมายเลข ๔.๓ ที่กำหนดไว้เป็นสีเทาอ่อน และบริเวณหมายเลข ๑๐.๑ ที่กำหนดไว้เป็นสีน้ำเงิน

๔.๒ ด้านเหนือ จดเขตผังเมืองรวมด้านเหนือ ซึ่งเป็นเส้นแบ่งเขตการปกครองระหว่างอำเภอฝางกับอำเภอแม่อาย

ด้านตะวันออก จดเส้นขนานระยะ ๓๐ เมตร กับแม่น้ำฝาง ฝั่งตะวันตก

ด้านใต้ จดถนนสาย ค ๑ ปากเหนือ

ด้านตะวันตก จดทางหลวงแผ่นดินหมายเลข ๑๐๗ ปากตะวันออก

๔.๓ ด้านเหนือ จดเขตผังเมืองรวมด้านเหนือ ซึ่งเป็นเส้นขนานระยะ ๑,๐๐๐ เมตร กับศูนย์กลางทางหลวงแผ่นดินหมายเลข ๑๐๗

ด้านตะวันออก จดถนนไปบ้านถ้ำห้วยบอน ปากตะวันตก และทางหลวงแผ่นดินหมายเลข ๑๐๗ ปากตะวันตก

ด้านใต้ จดทางหลวงชนบท ชม. ๓๐๑๕ ปากเหนือ

ด้านตะวันตก จดเขตผังเมืองรวมด้านตะวันตก ซึ่งเป็นเส้นขนานระยะ ๑,๐๐๐ เมตร กับศูนย์กลางทางหลวงแผ่นดินหมายเลข ๑๐๗

ทั้งนี้ ยกเว้นบริเวณหมายเลข ๗.๑ และหมายเลข ๗.๔ ที่กำหนดไว้เป็นสีเขียวมะกอก และบริเวณหมายเลข ๘.๔ หมายเลข ๘.๕ หมายเลข ๘.๗ และหมายเลข ๘.๒๗ ที่กำหนดไว้เป็นสีเทาอ่อน

๔.๔ ด้านเหนือ จดทางหลวงแผ่นดินหมายเลข ๑๐๗ ปากใต้ และโบสถ์คริสต์

ด้านตะวันออก จดทางหลวงแผ่นดินหมายเลข ๑๐๗ ปากตะวันตก ถนนหนองต๋ม ซอย ๗ ปากเหนือและปากตะวันตก ถนนหนองต๋ม ซอย ๒ ปากตะวันตกและปากใต้ ถนนเข้าศาลจังหวัดฝาง ปากเหนือ และเส้นขนานระยะ ๓๕๐ เมตร กับศูนย์กลางทางหลวงแผ่นดินหมายเลข ๑๐๗

ด้านใต้ จดถนนสาย ค ๒ ปากเหนือ และที่กรมธนารักษ์

ด้านตะวันตก จดถนนสาย ค ๒ ปากตะวันออก

ทั้งนี้ ยกเว้นบริเวณหมายเลข ๘.๑ และหมายเลข ๘.๒ ที่กำหนดไว้เป็นสีน้ำตาลอ่อน และบริเวณหมายเลข ๑๐.๒ ที่กำหนดไว้เป็นสีน้ำเงิน

- ๔.๕ ด้านเหนือ จดถนนสาย ค ๑ ฟากใต้
 ด้านตะวันออก จดถนนสาย ค ๑ ฟากตะวันตก
 ด้านใต้ จดถนนสาย ก ๑ ฟากเหนือ
 ด้านตะวันตก จดถนนสระนิคม ซอย ๖ ฟากตะวันออก และทางหลวงแผ่นดิน
 หมายเลข ๑๐๗ ฟากตะวันออก
 ทั้งนี้ ยกเว้นบริเวณหมายเลข ๖.๒ ที่กำหนดไว้เป็นสีเขียวอ่อน
- ๔.๖ ด้านเหนือ จดถนนสาย ค ๒ ฟากใต้ และวิทยาลัยอาชีวศึกษาอรัญผาง
 ด้านตะวันออก จดถนนสาย ก ๓ ฟากตะวันตก และถนนไม่ปรากฏชื่อ
 ฟากตะวันตก
 ด้านใต้ จดเส้นขนานระยะ ๒๕๐ เมตร กับศูนย์กลางถนนสาย ค ๓
 เส้นขนานระยะ ๒๕๐ เมตร กับศูนย์กลางถนนสาย ก ๖ และเส้นขนานระยะ ๒๕๐ เมตร
 กับศูนย์กลางถนนสาย ค ๔
 ด้านตะวันตก จดทางหลวงแผ่นดินหมายเลข ๑๐๗ ฟากตะวันออก
 และวัดแม่ใจใต้ (วัดป่าตอยธรรมประทีป)
 ทั้งนี้ ยกเว้นบริเวณหมายเลข ๙.๑๕ ที่กำหนดไว้เป็นสีเทาอ่อน
- ๔.๗ ด้านเหนือ จดถนน อบจ. ชม. ๓๔๐๒ ฟากใต้
 ด้านตะวันออก จดเส้นขนานระยะ ๓๐ เมตร กับริมฝั่งแม่น้ำฝาง ฝั่งตะวันตก
 ด้านใต้ จดเส้นขนานระยะ ๓๐ เมตร กับริมฝั่งแม่น้ำฝาง ฝั่งเหนือ
 และถนนสาย ค ๓ ฟากเหนือ
 ด้านตะวันตก จดถนนสาย ค ๑ ฟากตะวันออก
- ๔.๘ ด้านเหนือ จดถนนสาย ก ๑ ฟากใต้
 ด้านตะวันออก จดถนนสาย ค ๑ ฟากตะวันตก
 ด้านใต้ จดถนนสาย ข ๑ ฟากเหนือ
 ด้านตะวันตก จดทางหลวงแผ่นดินหมายเลข ๑๐๗ ฟากตะวันออก
 และถนนสระนิคม ซอย ๑ ฟากตะวันออก
- ๔.๙ ด้านเหนือ จดเส้นขนานระยะ ๓๐ เมตร กับริมฝั่งแม่น้ำฝาง ฝั่งใต้
 ด้านตะวันออก จดเขตผังเมืองรวมด้านตะวันออก ซึ่งเป็นเส้นแบ่งเขตการปกครอง
 ระหว่างอำเภอฝางกับอำเภอแม่เมาะ
 ด้านใต้ จดเขตปฏิรูปที่ดินเพื่อเกษตรกรรม ตามพระราชกฤษฎีกา
 กำหนดเขตที่ดิน ในท้องที่ตำบลบ้านหลวง อำเภอแม่เมาะ และตำบลเวียง อำเภอฝาง จังหวัดเชียงใหม่
 ให้เป็นเขตปฏิรูปที่ดิน พ.ศ. ๒๕๕๒ เส้นตั้งฉากกับทางหลวงชนบท ชม. ๓๐๒๓ ฟากตะวันตก

ที่จุดซึ่งทางหลวงชนบท ชม. ๓๐๒๓ บรรจบกับถนนไม่ปรากฏชื่อ และเส้นขนานระยะ ๒๕๐ เมตร กับศูนย์กลางทางหลวงชนบท ชม. ๓๐๒๓

ด้านตะวันตก จุดทางหลวงชนบท ชม. ๓๐๒๓ พากตะวันออก

๔.๑๐ ด้านเหนือ จุดทางหลวงชนบท ชม. ๓๐๕๓ พากใต้ ป่าช้าสาธารณประโยชน์ และสำนักงานองค์การบริหารส่วนจังหวัดเชียงใหม่ (ส่วนแยกเขตเหนือ)

ด้านตะวันออก จุดทางหลวงแผ่นดินหมายเลข ๑๐๗ พากตะวันตก

ด้านใต้ จุดถนนไปบ้านห้วยงูใน พากเหนือ

ด้านตะวันตก จุดเขตผังเมืองรวมด้านตะวันตก ซึ่งเป็นเส้นขนานระยะ ๑,๕๐๐ เมตร กับศูนย์กลางทางหลวงแผ่นดินหมายเลข ๑๐๗ และเส้นขนานระยะ ๑,๐๐๐ เมตร กับศูนย์กลางทางหลวงแผ่นดินหมายเลข ๑๐๗

ทั้งนี้ ยกเว้นบริเวณหมายเลข ๗.๑๒ ที่กำหนดไว้เป็นสี่เหลี่ยมคอก และบริเวณ หมายเลข ๙.๓๓ และหมายเลข ๙.๓๔ ที่กำหนดไว้เป็นสี่เหลี่ยม

๔.๑๑ ด้านเหนือ จุดถนนสาย ค ๓ พากใต้

ด้านตะวันออก จุดเส้นขนานระยะ ๓๐ เมตร กับริมฝั่งแม่น้ำฝาง ฝั่งตะวันตก ริมฝั่งน้ำแม่มาว และถนนไม่ปรากฏชื่อ พากตะวันตก

ด้านใต้ จุดถนนไม่ปรากฏชื่อ พากเหนือ

ด้านตะวันตก จุดถนนสาย ค ๑ พากตะวันออก

๔.๑๒ ด้านตะวันออก จุดเขตปฏิรูปที่ดินเพื่อเกษตรกรรม ตามพระราชกฤษฎีกา กำหนดเขตที่ดิน ในท้องที่ตำบลบ้านหลวง อำเภอแม่เมาะ และตำบลเวียง อำเภอฝาง จังหวัดเชียงใหม่ ให้เป็นเขตปฏิรูปที่ดิน พ.ศ. ๒๕๕๒

ด้านตะวันตก จุดถนนไม่ปรากฏชื่อ พากตะวันออก

๔.๑๓ ด้านเหนือ จุดถนนสาย ค ๓ พากใต้ เส้นขนานระยะ ๒๐๐ เมตร

กับศูนย์กลางถนน อบจ. ชม. ๔๒๕๙ พากตะวันตก เส้นขนานระยะ ๑๕๐ เมตร กับศูนย์กลาง ถนนสันทรายคองน้อย ซอย ๑๕ เส้นตั้งฉากกับถนนสันทรายคองน้อย ซอย ๑๕ พากใต้ ที่จุดซึ่งถนนไม่ปรากฏชื่อบรรจบกับถนนสันทรายคองน้อย ซอย ๑๕ ถนนสันทรายคองน้อย ซอย ๑๕ พากใต้ และเขตปฏิรูปที่ดินเพื่อเกษตรกรรม ตามพระราชกฤษฎีกากำหนดเขตที่ดิน ในท้องที่ตำบลบ้านหลวง อำเภอแม่เมาะ และตำบลเวียง อำเภอฝาง จังหวัดเชียงใหม่ ให้เป็นเขตปฏิรูปที่ดิน พ.ศ. ๒๕๕๒ ด้านใต้

ด้านตะวันออก จุดเขตผังเมืองรวมด้านตะวันออก ซึ่งเป็นเส้นขนานระยะ ๑,๐๐๐ เมตร กับศูนย์กลางถนน อบจ. ชม. ๔๒๕๙

ด้านใต้ จุดถนนไปบ้านป่าตึง พากเหนือ ถนน อบจ. ชม. ๔๒๕๙ พากตะวันออก และถนนไม่ปรากฏชื่อ พากเหนือ

ด้านตะวันตก จดถนนไม่ปรากฏชื่อ ปากตะวันออก และเส้นขนานระยะ ๓๐ เมตร กับริมฝั่งแม่น้ำฝาง ฝั่งตะวันออก

๔.๑๔ ด้านเหนือ จดน้ำห้วยงู ฝั่งใต้ เส้นขนานระยะ ๒๕๐ เมตร กับศูนย์กลางทางหลวงแผ่นดินหมายเลข ๑๐๗ ถนนสาย ค ๑ ปากใต้ และถนนไม่ปรากฏชื่อ ปากใต้

ด้านตะวันออก จดเส้นขนานระยะ ๓๐ เมตร กับริมฝั่งแม่น้ำฝาง ฝั่งตะวันตก และเขตทหาร บ้านพักชั้นนายพัน เขตเรือนรับรองและสโมสร

ด้านใต้ จดทางหลวงแผ่นดินหมายเลข ๑๐๙ ปากเหนือ

ด้านตะวันตก จดเส้นขนานระยะ ๒๕๐ เมตร กับศูนย์กลางทางหลวงแผ่นดินหมายเลข ๑๐๗ เส้นตรงที่ลากจากถนนไม่ปรากฏชื่อ ปากตะวันออก ไปบรรจบกับเส้นขนานระยะ ๒๕๐ เมตร กับศูนย์กลางทางหลวงแผ่นดินหมายเลข ๑๐๗ ถนนไม่ปรากฏชื่อ ปากเหนือ และทางหลวงแผ่นดินหมายเลข ๑๐๗ ปากตะวันออก

ทั้งนี้ ยกเว้นเขตทหาร บ้านพักนายร้อย ช.

๔.๑๕ ด้านเหนือ จดถนนไม่ปรากฏชื่อ ปากใต้

ด้านตะวันออก จดถนน อบจ. ชม. ๔๒๕๙ โรงเรียนวัดสันตัญญู วัดสันตัญญู และที่ธรณีสงฆ์วัดสันตัญญู

ด้านใต้ จดเส้นขนานระยะ ๒๕๐ เมตร กับศูนย์กลางทางหลวงแผ่นดินหมายเลข ๑๐๙ เส้นตั้งฉากกับทางหลวงแผ่นดินหมายเลข ๑๐๙ ปากเหนือ ที่จุดซึ่งอยู่ห่างจากถนน อบจ. ชม. ๔๒๕๙ บรรจบกับทางหลวงแผ่นดินหมายเลข ๑๐๙ ไปทางทิศตะวันตกเฉียงเหนือ ตามแนวทางหลวงแผ่นดินหมายเลข ๑๐๙ เป็นระยะ ๗๓๐ เมตร โครงการจัดซื้อที่ดินธนาคารเพื่อการเกษตรและสหกรณ์การเกษตร สาขาแม่สุ่น และทางหลวงแผ่นดินหมายเลข ๑๐๙ ปากเหนือ

ด้านตะวันตก จดเส้นขนานระยะ ๓๐ เมตร กับริมฝั่งแม่น้ำฝาง ฝั่งตะวันออก

๔.๑๖ ด้านเหนือ จดถนนไปบ้านป่าตึง ปากใต้ วัดปางฝั้ง ป่าช้าบ้านปางฝั้ง สาธารณประโยชน์ และโรงเรียนฉือจีเชียงใหม่

ด้านตะวันออก จดเขตผังเมืองรวมด้านตะวันออก ซึ่งเป็นเส้นขนานระยะ ๑,๐๐๐ เมตร กับศูนย์กลางถนน อบจ. ชม. ๔๒๕๙

ด้านใต้ จดถนนซอย ๔ สันตัญญู หมู่ ๘ ปากเหนือ

ด้านตะวันตก จดถนน อบจ. ชม. ๔๒๕๙ ปากตะวันออก ที่ทำการกลุ่มออมทรัพย์บ้านตัญญู และป่าช้าบ้านสันตัญญูสาธารณประโยชน์

๔.๑๗ ด้านเหนือ จดถนนไปบ้านห้วยงูใน ปากใต้ และวัดศรีถ้อย

ด้านตะวันออก จดทางหลวงแผ่นดินหมายเลข ๑๐๗ ปากตะวันตก วัดศรีมงคล เส้นตรงที่ลากจากวัดศรีมงคล ไปบรรจบกับเส้นขนานระยะ ๒๕๐ เมตร กับศูนย์กลางทางหลวงแผ่นดินหมายเลข ๑๐๗ และเส้นขนานระยะ ๒๕๐ เมตร กับศูนย์กลางทางหลวงแผ่นดินหมายเลข ๑๐๗

ด้านใต้ จดถนนสาย ก ๑๑ ปากเหนือ ถนนไม่ปรากฏชื่อ ปากเหนือ
วัดต้นสำนสามัคคี และฉาปนสถานหมู่บ้าน

ด้านตะวันตก จดเขตผังเมืองรวมด้านตะวันตก ซึ่งเป็นเส้นขนานระยะ
๑,๕๐๐ เมตร กับศูนย์กลางทางหลวงแผ่นดินหมายเลข ๑๐๗

ทั้งนี้ ยกเว้นบริเวณหมายเลข ๙.๔๓ ที่กำหนดไว้เป็นสีเทาอ่อน

๔.๑๘ ด้านเหนือ จดถนนไม่ปรากฏชื่อ ปากใต้ และที่ธรณีสงฆ์ วัดต้นสำนสามัคคี
ด้านตะวันออก จดถนนสาย ก ๑๑ ปากตะวันตก โรงเรียนฝางชนูปถัมภ์
และสุสานบ้านหนองยาว

ด้านใต้ จดทางหลวงชนบท ชม. ๓๐๐๔ ปากเหนือ

ด้านตะวันตก จดเขตผังเมืองรวมด้านตะวันตก ซึ่งเป็นเส้นขนานระยะ
๑,๕๐๐ เมตร กับศูนย์กลางทางหลวงแผ่นดินหมายเลข ๑๐๗ หนองสามแจ่ง และวิทยาลัยการอาชีพฝาง

ทั้งนี้ ยกเว้นบริเวณหมายเลข ๙.๕๓ ที่กำหนดไว้เป็นสีเทาอ่อน

๔.๑๙ ด้านเหนือ จดถนนซอย ๔ สันตัญญู หมู่ ๘ ปากใต้
ด้านตะวันออก จดเขตผังเมืองรวมด้านตะวันออก ซึ่งเป็นเส้นขนานระยะ
๑,๐๐๐ เมตร กับศูนย์กลางถนน อบจ. ชม. ๔๒๕๙ เส้นขนานระยะ ๑,๐๐๐ เมตร กับศูนย์กลาง
ทางหลวงแผ่นดินหมายเลข ๑๐๙ เส้นขนานระยะ ๑,๐๐๐ เมตร กับศูนย์กลางถนน อบจ. ชม. ๓๐๐๕
และเส้นตั้งฉากกับถนน อบจ. ชม. ๓๐๐๕ ปากเหนือ ที่จุดซึ่งถนน อบจ. ชม. ๔๒๕๙ บรรจบ
กับทางหลวงแผ่นดินหมายเลข ๑๐๙ ไปทางทิศตะวันออกเฉียงใต้ตามแนวทางหลวงแผ่นดินหมายเลข ๑๐๙
และถนน อบจ. ชม. ๓๐๐๕ เป็นระยะ ๒,๐๐๐ เมตร

ด้านใต้ จดถนน อบจ. ชม. ๓๐๐๕ ปากเหนือ ทางหลวงแผ่นดิน
หมายเลข ๑๐๙ ปากเหนือ เขตศูนย์พัฒนาปิโตรเลียมภาคเหนือ กรมพลังงานทหาร และเส้นขนานระยะ
๒๕๐ เมตร กับศูนย์กลางทางหลวงแผ่นดินหมายเลข ๑๐๙

ด้านตะวันตก จดถนน อบจ. ชม. ๔๒๕๙ ปากตะวันออก

ทั้งนี้ ยกเว้นบริเวณหมายเลข ๙.๕๖ หมายเลข ๙.๕๘ และหมายเลข ๙.๖๐
ที่กำหนดไว้เป็นสีเทาอ่อน

๔.๒๐ ด้านเหนือ จดทางหลวงแผ่นดินหมายเลข ๑๐๙ ปากใต้
ด้านตะวันออก จดเขตโรงสูบน้ำฝางปีช พื้นที่ถมดินตรงข้ามบ้านพักนายพัน
และเส้นขนานระยะ ๓๐ เมตร กับริมฝั่งแม่น้ำฝาง ฝั่งตะวันตก

ด้านใต้ จดเขตผังเมืองรวมด้านใต้ ซึ่งเป็นเส้นขนานระยะ ๑,๖๐๐ เมตร
กับศูนย์กลางทางหลวงแผ่นดินหมายเลข ๑๐๙

ด้านตะวันตก จดทางหลวงแผ่นดินหมายเลข ๑๐๗ ปากตะวันออก
ถนนไม่ปรากฏชื่อ ปากใต้ และเส้นขนานระยะ ๒๕๐ เมตร กับศูนย์กลางทางหลวงแผ่นดินหมายเลข ๑๐๗

๔.๒๑ ด้านเหนือ จุดเส้นขนานระยะ ๔๐๐ เมตร กับศูนย์กลางทางหลวงชนบท
ชม. ๓๐๐๔

ด้านตะวันออก จุดทางหลวงแผ่นดินหมายเลข ๑๐๗ ปากตะวันตก
ด้านใต้ จุดเขตผังเมืองรวมด้านใต้ ซึ่งเป็นเส้นตรงที่ลากจากเส้นขนานระยะ
๑,๖๐๐ เมตร กับศูนย์กลางทางหลวงแผ่นดินหมายเลข ๑๐๗ ไปบรรจบกับทางหลวงแผ่นดิน
หมายเลข ๑๐๗ ไปทางทิศตะวันตกเฉียงเหนือจนบรรจบกับทางหลวงชนบท ชม. ๓๐๐๔ ที่จุดซึ่งอยู่ห่างจาก
ทางหลวงชนบท ชม. ๓๐๐๔ บรรจบกับถนนไม่ปรากฏชื่อ ไปทางทิศตะวันตกเฉียงใต้ตามแนวทางหลวงชนบท
ชม. ๓๐๐๔ เป็นระยะ ๖๖๐ เมตร

ด้านตะวันตก จุดทางหลวงชนบท ชม. ๓๐๐๔ ปากตะวันออก

๔.๒๒ ด้านเหนือ จุดทางหลวงแผ่นดินหมายเลข ๑๐๙ ปากใต้ สถานีไฟฟ้าฝาง
สถานีไฟฟ้าส่วนภูมิภาค เส้นตั้งฉากกับทางหลวงแผ่นดินหมายเลข ๑๐๙ ปากใต้ ที่จุดซึ่งอยู่ห่างจาก
ถนน อบจ. ชม. ๔๒๕๙ บรรจบกับทางหลวงแผ่นดินหมายเลข ๑๐๙ ไปทางทิศตะวันตก
ตามแนวทางหลวงแผ่นดินหมายเลข ๑๐๙ เป็นระยะ ๗๓๐ เมตร และเส้นขนานระยะ ๒๕๐ เมตร
กับศูนย์กลางทางหลวงแผ่นดินหมายเลข ๑๐๙

ด้านตะวันออก จุดห้วยแม่คะ ฝั่งตะวันตก และถนน อบจ. ชม. ๔๒๕๙
ปากตะวันตก

ด้านใต้ จุดเขตผังเมืองรวมด้านใต้ ซึ่งเป็นเส้นขนานระยะ ๑,๖๐๐ เมตร
กับศูนย์กลางทางหลวงแผ่นดินหมายเลข ๑๐๙

ด้านตะวันตก จุดเส้นขนานระยะ ๓๐ เมตร กับริมฝั่งแม่น้ำฝาง ฝั่งตะวันออก

๔.๒๓ ด้านเหนือ จุดเขตทหารบ้านพักเขตบ้านสูง และสนามกีฬา ศูนย์พัฒนา
ปิโตรเลียม ห้วยแม่คะ ฝั่งใต้ ทางหลวงแผ่นดินหมายเลข ๑๐๙ ปากใต้ ขอบเขตบ้านพักเขตขึ้นประทุม
และถนน อบจ. ชม. ๓๐๐๕

ด้านตะวันออก จุดเขตผังเมืองรวมด้านตะวันออก ซึ่งเป็นเส้นตั้งฉาก
กับถนน อบจ. ชม. ๓๐๐๕ ปากใต้ ที่จุดซึ่งอยู่ห่างจากถนน อบจ. ชม. ๔๒๕๙ บรรจบกับทางหลวงแผ่นดิน
หมายเลข ๑๐๙ ไปทางทิศตะวันออกเฉียงใต้ตามแนวทางหลวงแผ่นดินหมายเลข ๑๐๙ และถนน อบจ. ชม. ๓๐๐๕
เป็นระยะ ๒,๐๐๐ เมตร องค์การบริหารส่วนตำบลแม่คะ และสำนักสงฆ์โป่งตันไฮ

ด้านใต้ จุดเขตผังเมืองรวมด้านใต้ ซึ่งเป็นเส้นขนานระยะ ๑,๖๐๐ เมตร
กับศูนย์กลางถนน อบจ. ชม. ๓๐๐๕ และเส้นขนานระยะ ๑,๖๐๐ เมตร กับศูนย์กลางทางหลวงแผ่นดิน
หมายเลข ๑๐๙

ด้านตะวันตก จุดถนน อบจ. ชม. ๔๒๕๙ ปากตะวันออก ถนนหนองบัวข้าง
ซอย ๔ ปากใต้ ฼าปนสถานบ้านแม่คะ ป่าช้าบ้านหนองอ่าง ถนนหนองบัวข้าง ซอย ๑
ปากตะวันออก โรงเรียนบ้านแม่คะ (สนามกีฬา) และถนนแม่คะ ซอย ๓ ปากเหนือ

ทั้งนี้ ยกเว้นบริเวณหมายเลข ๖.๖ ที่กำหนดไว้เป็นสีเขียวอ่อน

๕. ที่ดินในบริเวณหมายเลข ๕ ที่กำหนดไว้เป็นสีเขียวมีกรอบและเส้นทแยงสีน้ำตาล ให้เป็นที่ดินประเภทปฏิรูปที่ดินเพื่อเกษตรกรรม ตามพระราชกฤษฎีกากำหนดเขตที่ดิน ในท้องที่ตำบลบ้านหลวง อำเภอแม่เมาะ และตำบลเวียง อำเภอฝาง จังหวัดเชียงใหม่ ให้เป็นเขตปฏิรูปที่ดิน พ.ศ. ๒๕๕๒

๖. ที่ดินในบริเวณหมายเลข ๖.๑ ถึงหมายเลข ๖.๖ ที่กำหนดไว้เป็นสีเขียวอ่อน ให้เป็นที่ดินประเภทที่โล่งเพื่อนันทนาการและการรักษาคุณภาพสิ่งแวดล้อม มีรายการดังต่อไปนี้

๖.๑ ที่ดินในบริเวณเส้นขนานระยะ ๓๐ เมตร กับริมฝั่งแม่น้ำฝาง ฝั่งตะวันออกและฝั่งตะวันตก

๖.๒ หนองต๋ม

๖.๓ สนามกีฬาเวียงฝาง

๖.๔ หนองสามแจ่ง

๖.๕ หนองฮ้าง

๖.๖ หนองบวกช้าง

๗. ที่ดินในบริเวณหมายเลข ๗.๑ ถึงหมายเลข ๗.๒๖ ที่กำหนดไว้เป็นสีเขียวมะกอก ให้เป็นที่ดินประเภทสถาบันการศึกษา มีรายการดังต่อไปนี้

๗.๑ โรงเรียนบ้านห้วยบอน

๗.๒ วิทยาลัยอาชีวศึกษานอร์ทฝาง

๗.๓ โรงเรียนบ้านหนองต๋ม

๗.๔ โรงเรียนสายอักษร

๗.๕ วิทยาลัยเทคโนโลยีฝาง

๗.๖ โรงเรียนบ้านศรีดอนชัย

๗.๗ โรงเรียนอนุบาลสัมฤทธิ์

๗.๘ โรงเรียนอนุบาลสายอักษร

๗.๙ โรงเรียนบ้านแม่ใจ

๗.๑๐ โรงเรียนบ้านเวียงฝาง

๗.๑๑ โรงเรียนบ้านเวียงฝางวิทยาเขต ๒

๗.๑๒ โรงเรียนบ้านหนองบัว (ร้าง)

๗.๑๓ โรงเรียนรังษีวิทยา

๗.๑๔ โรงเรียนวัดนันทาราม

๗.๑๕ โรงเรียนบ้านสันทรายคลองน้อย

๗.๑๖ โรงเรียนฉือจีเชียงใหม่

๗.๑๗ โรงเรียนบ้านสันทราย

๗.๑๘ โรงเรียนวัดสันตันคู่

- ๗.๑๙ โรงเรียนศรีบุญเรือง
- ๗.๒๐ ศูนย์พัฒนาเด็กวัดศรีบุญเรือง
- ๗.๒๑ วิทยาลัยการอาชีพฝาง
- ๗.๒๒ โรงเรียนฝางชนูปถัมภ์
- ๗.๒๓ โรงเรียนบ้านหนองยาว
- ๗.๒๔ โรงเรียนรัตนานเื้อวิทยา
- ๗.๒๕ โรงเรียนบ้านแม่คะ
- ๗.๒๖ โรงเรียนบ้านแม่คะ (สนามกีฬา)

๘. ที่ดินในบริเวณหมายเลข ๘.๑ และบริเวณหมายเลข ๘.๒ ที่กำหนดไว้เป็นสีน้ำตาลอ่อน ให้เป็นที่ดินประเภทอนุรักษ์เพื่อส่งเสริมเอกลักษณ์ศิลปและวัฒนธรรมไทย มีรายการดังต่อไปนี้

- ๘.๑ เวียงป่าปาง
- ๘.๒ เวียงสุทโธ

๙. ที่ดินในบริเวณหมายเลข ๙.๑ ถึงหมายเลข ๙.๖๒ ที่กำหนดไว้เป็นสีเทาอ่อน ให้เป็นที่ดินประเภทสถานศาสนา มีรายการดังต่อไปนี้

- ๙.๑ ป่าช้าบ้านห้วยบอน
- ๙.๒ สุสานป่าช้าบ้านหนองต้อม
- ๙.๓ วัดม่วงคำ
- ๙.๔ ที่ธรณีสงฆ์วัดห้วยบอน (ร้าง)
- ๙.๕ วัดคูหาวาริเกษม (สันป่ายาง)
- ๙.๖ โบสถ์คริสต์
- ๙.๗ ป่าช้าบ้านสันป่ายาง (สุสานจีน)
- ๙.๘ ที่ธรณีสงฆ์วัดสระนิคม (หนองต้อม)
- ๙.๙ วัดสระนิคม (หนองต้อม)
- ๙.๑๐ ที่ธรณีสงฆ์วัดหนองปง (ร้าง)
- ๙.๑๑ วัดแม่ใจใต้ (วัดป่าดอยธรรมประทีป)
- ๙.๑๒ วัดเสาหิน
- ๙.๑๓ สุสานป่าบง
- ๙.๑๔ วัดป่าแดง
- ๙.๑๕ ที่ธรณีสงฆ์วัดแม่ใจใต้ (วัดป่าดอยธรรมประทีป)
- ๙.๑๖ ศาลเจ้าฝาง (อาคารมงคล)
- ๙.๑๗ ที่ธรณีสงฆ์วัดป่าแดง

- ๙.๑๘ คริสตจักรข่าวประเสริฐ
 ๙.๑๙ วัดคาทอลิก
 ๙.๒๐ วัดพระบาทอุดม (น้ำบ่อขาววา)
 ๙.๒๑ วัดต้นรุ้ง
 ๙.๒๒ วัดจอมแป้น
 ๙.๒๓ วัดเทพอำนวย
 ๙.๒๔ วัดศรีดอนชัย
 ๙.๒๕ ศาลเจ้าพ่อหลักเมือง
 ๙.๒๖ มัสยิดอัสฮิมานี
 ๙.๒๗ วัดชยาราม
 ๙.๒๘ วัดเจติยงาม
 ๙.๒๙ วัดปิ่นนาราม (วัดต้นหนูน)
 ๙.๓๐ ป่าช้าสาธารณประโยชน์
 ๙.๓๑ วัดกลางทุ่ง (ไผ่ล้อม)
 ๙.๓๒ สุสานบ้านต้นหนูน
 ๙.๓๓ วัดประทุมมาวาส (หนองบัว)
 ๙.๓๔ สุสานบ้านแม่มาวหนองบัว
 ๙.๓๕ สุสานป่าช้าบ้านสันทราย หมู่ ๑๗
 ๙.๓๖ สุสานบ้านนันทนาราม
 ๙.๓๗ คริสตจักรที่ ๑ ฝาง
 ๙.๓๘ วัดนันทาราม
 ๙.๓๙ วัดคลองศิลา
 ๙.๔๐ วัดปางผึ้ง
 ๙.๔๑ ป่าช้าบ้านปางผึ้งสาธารณประโยชน์
 ๙.๔๒ วัดศรีถ้อย
 ๙.๔๓ สุสานบ้านสันทราย
 ๙.๔๔ วัดศรีมงคล
 ๙.๔๕ ป่าช้าบ้านสันตงค์สาธารณประโยชน์
 ๙.๔๖ ฌาปนสถานหมู่บ้าน
 ๙.๔๗ วัดต้นสำนสามัคคี
 ๙.๔๘ ที่ธรณีสงฆ์วัดต้นสำนสามัคคี

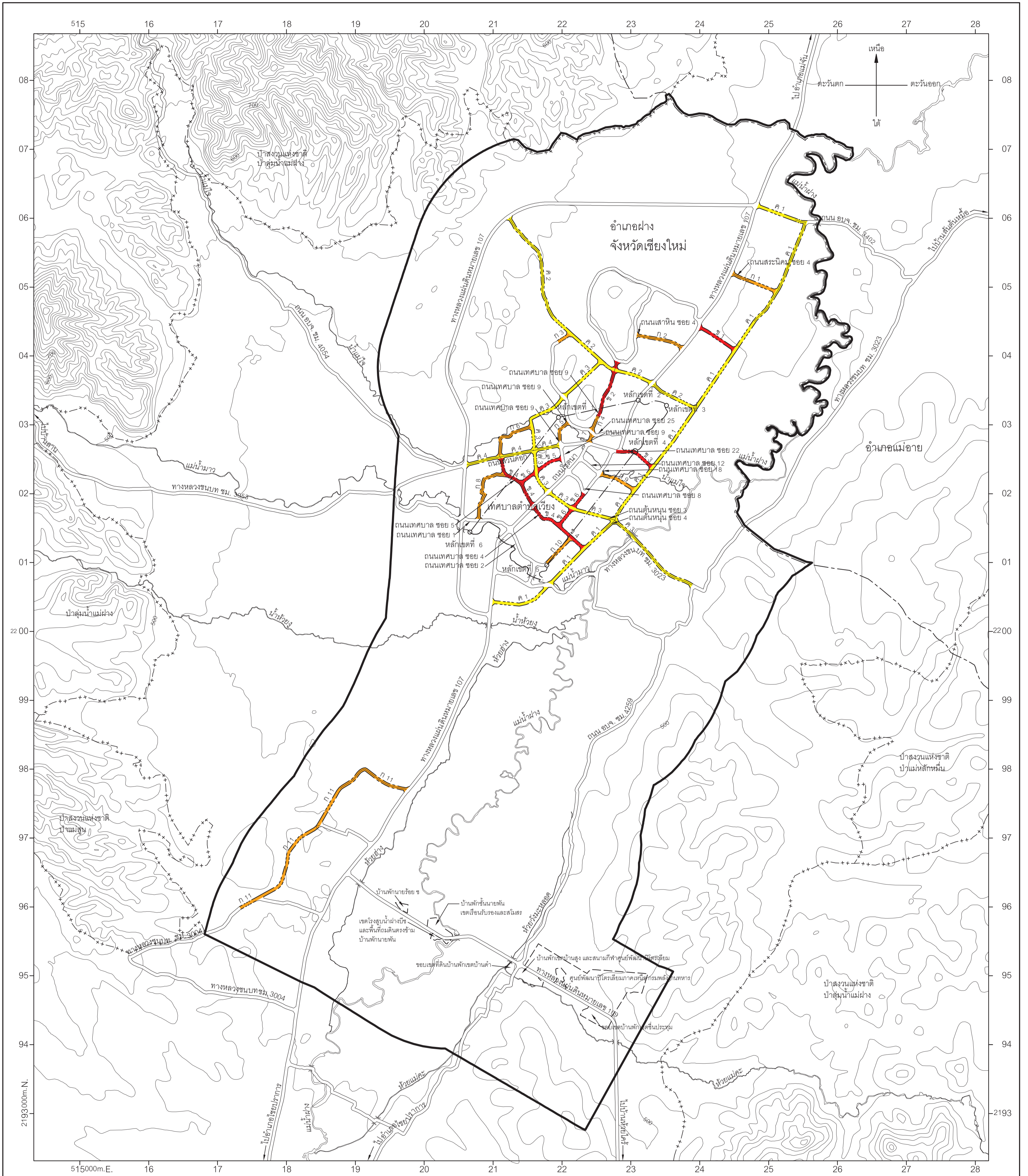
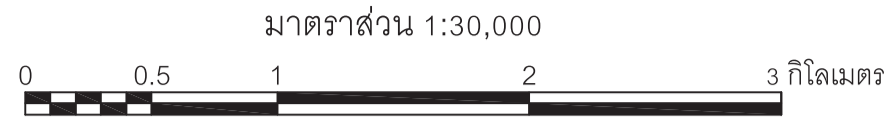
- ๙.๔๙ วัดสันตันคู
- ๙.๕๐ ที่ธรณีสงฆ์วัดสันตันคู
- ๙.๕๑ วัดศรีบุญเรือง
- ๙.๕๒ ป่าช้าบ้านสองแควสาธารณประโยชน์
- ๙.๕๓ วัดสันป่าฮัก
- ๙.๕๔ สุสานบ้านหนองยาว
- ๙.๕๕ วัดหนองยาว
- ๙.๕๖ วัดสันตวันาราม (ธ)
- ๙.๕๗ ที่ธรณีสงฆ์วัดหนองยาว
- ๙.๕๘ สุสานบ้านสันป่าก่อ
- ๙.๕๙ วัดคยานุสิทธิ์ (แม่คะ)
- ๙.๖๐ วัดป่าเทพนิมิต
- ๙.๖๑ ฌาปนสถานบ้านแม่คะ ป่าช้าบ้านหนองฮ่าง
- ๙.๖๒ สำนักสงฆ์โป่งต้นไช้

๑๐. ที่ดินในบริเวณหมายเลข ๑๐.๑ ถึงหมายเลข ๑๐.๓๓ ที่กำหนดไว้เป็นสีน้ำเงิน ให้เป็นที่ดินประเภทสถาบันราชการ การสาธารณูปโภคและสาธารณูปการ มีรายการดังต่อไปนี้

- ๑๐.๑ ศูนย์การจัดการมูลฝอยตามหลักสุขาภิบาล เทศบาลตำบลเวียงฝาง
- ๑๐.๒ ที่เทศบาลตำบลเวียงฝาง
- ๑๐.๓ ที่กรมธนารักษ์
- ๑๐.๔ สำนักงานเทศบาลตำบลเวียงฝาง
- ๑๐.๕ อาคารชุมชนพระนางสามผิว
- ๑๐.๖ การไฟฟ้าส่วนภูมิภาค อำเภอฝาง
- ๑๐.๗ สำนักงานสรรพสามิต พื้นที่เชียงใหม่
- ๑๐.๘ บริษัท ทีโอที จำกัด (มหาชน) สาขาฝาง
- ๑๐.๙ ศูนย์จราจรและลดอุบัติเหตุ (สถานีตำรวจภูธรฝางเดิม)
- ๑๐.๑๐ สำนักงานสรรพากรพื้นที่ สาขาฝาง
- ๑๐.๑๑ สำนักงานสาธารณสุข อำเภอฝาง
- ๑๐.๑๒ ที่ว่าการอำเภอฝาง กองร้อยอาสารักษาดินแดนอำเภอฝาง สำนักงานป้องกันและบรรเทาสาธารณภัย สำนักงานเกษตรอำเภอฝาง กษาดอำเภอฝาง สำนักงานปศุสัตว์อำเภอฝาง หอประชุมอำเภอฝาง พิพิธภัณฑ์วัฒนธรรมอำเภอฝาง และสำนักงานสวัสดิการและคุ้มครองแรงงาน
- ๑๐.๑๓ สำนักงานบริการโทรศัพท์ฝาง
- ๑๐.๑๔ บ้านพักโรงพยาบาลฝาง

- ๑๐.๑๕ ที่ทำการไปรษณีย์ฝาง
- ๑๐.๑๖ สำนักงานองค์การบริหารส่วนจังหวัดเชียงใหม่ (ส่วนแยกเขตเหนือ)
- ๑๐.๑๗ โรงพยาบาลฝาง
- ๑๐.๑๘ ธนาคารเพื่อการเกษตรและสหกรณ์การเกษตร สาขาฝาง
- ๑๐.๑๙ การประปาส่วนภูมิภาคอำเภอฝาง
- ๑๐.๒๐ ที่เทศบาลตำบลเวียงฝาง
- ๑๐.๒๑ โครงการจัดทำโรงฆ่าสัตว์เทศบาลตำบลเวียงฝาง
- ๑๐.๒๒ บริษัท กสท. โทรคมนาคม จำกัด (มหาชน) สาขาฝาง
- ๑๐.๒๓ โรงพยาบาลส่งเสริมสุขภาพตำบล บ้านสันทรายคลองน้อย
- ๑๐.๒๔ สำนักงานเทศบาลตำบลสันทราย
- ๑๐.๒๕ ที่ทำการกลุ่มออมทรัพย์บ้านต้นดู่
- ๑๐.๒๖ โรงพยาบาลส่งเสริมสุขภาพตำบลบ้านสองแคว
- ๑๐.๒๗ หมวดการทางฝาง แขวงการทางเชียงใหม่ที่ ๓
- ๑๐.๒๘ โครงการจัดซื้อที่ดินธนาคารเพื่อการเกษตรและสหกรณ์การเกษตร สาขาแม่สุ่น
- ๑๐.๒๙ โรงพยาบาลส่งเสริมสุขภาพตำบลบ้านหนองยาว
- ๑๐.๓๐ สถานีไฟฟ้าฝาง สถานีไฟฟ้าส่วนภูมิภาค
- ๑๐.๓๑ สำนักงานขนส่งจังหวัดเชียงใหม่ สาขาอำเภอฝาง
- ๑๐.๓๒ โรงพยาบาลส่งเสริมสุขภาพตำบลบ้านหนองฮ้าง
- ๑๐.๓๓ องค์การบริหารส่วนตำบลแม่คะ

แผนผังแสดงโครงการคมนาคมและขนส่งท้ายกฎกระทรวง
ให้ใช้บังคับผังเมืองรวมชุมชนเวียงฝาง จังหวัดเชียงใหม่
พ.ศ. 2562



- เครื่องหมาย**
- แนวเขตผังเมืองรวม
 - - - - - เขตอำเภอ เขตกิ่งอำเภอ
 - เขตเทศบาล
 - + + + + + แนวเขตป่าสงวนแห่งชาติ แนวเขตอุทยานแห่งชาติ
 - — — — — แนวเขตวนอุทยาน แนวเขตรักษาพันธุ์สัตว์ป่า
 - - - - - เขตทหาร
 - ==== ถนนเดิม
 - ==== ถนนเดิมขยาย
 - ==== ถนนโครงการ
 - ===== สะพาน
 - ~ แม่น้ำ คลอง หนอง
 - ~ ~ ~ ~ ~ เส้นชั้นความสูง

- ความกว้างของเขตทาง**
- ⊙ ขนาดเขตทาง 12.00 เมตร
 - ⊙ ขนาดเขตทาง 16.00 เมตร
 - ⊙ ขนาดเขตทาง 20.00 เมตร

(Signature)
(นายสมเกียรติ สิริพิทักษ์เดช)
ผู้อำนวยการสำนักวิศวกรรมผังเมือง

(Signature)
(นายสมชาย เมธวัฒน์ธากุล)
รองอธิบดี รักษาการแทน
อธิบดีกรมโยธาธิการและผังเมือง

รายการประกอบแผนผังแสดงโครงการคมนาคมและขนส่งทำยกภูกระทรวง

ให้ใช้บังคับผังเมืองรวมชุมชนเวียงฝาง จังหวัดเชียงใหม่

พ.ศ. ๒๕๖๒

ถนนตามแผนผังแสดงโครงการคมนาคมและขนส่ง แบ่งเป็น ๓ ขนาด คือ

๑. ถนนแบบ ก ขนาดเขตทาง ๑๒.๐๐ เมตร จำนวน ๑๑ สาย ดังนี้

ถนนสาย ก ๑ เป็นถนนเดิมกำหนดให้ขยายเขตทาง คือ ถนนสระนิกม ซอย ๔ และถนนโครงการกำหนดให้ก่อสร้างใหม่ เริ่มต้นจากทางหลวงแผ่นดินหมายเลข ๑๐๗ ไปทางทิศตะวันออกเฉียงใต้ตามแนวถนนเดิม ระยะประมาณ ๒๗๐ เมตร ไปทางทิศตะวันออกเฉียงใต้ ระยะประมาณ ๔๕๐ เมตร จนบรรจบกับถนนไม่ปรากฏชื่อ (ถนนสาย ค ๑) ที่บริเวณห่างจากถนนไม่ปรากฏชื่อ (ถนนสาย ค ๑) บรรจบกับถนน อบจ. ชม. ๓๔๐๒ ไปทางทิศตะวันตกเฉียงใต้ตามแนวถนนไม่ปรากฏชื่อ (ถนนสาย ค ๑) ระยะประมาณ ๑,๑๐๐ เมตร

ถนนสาย ก ๒ เป็นถนนเดิมกำหนดให้ขยายเขตทาง คือ ถนนเสาหิน ซอย ๔ เริ่มต้นจากทางหลวงแผ่นดินหมายเลข ๑๐๗ ไปทางทิศตะวันตกเฉียงเหนือตามแนวถนนเดิม จนบรรจบกับถนนไม่ปรากฏชื่อ

ถนนสาย ก ๓ เป็นถนนโครงการกำหนดให้ก่อสร้างใหม่ เริ่มต้นจากถนนไม่ปรากฏชื่อ ที่บริเวณห่างจากถนนไม่ปรากฏชื่อ บรรจบกับถนนเทศบาล ซอย ๙ (ถนนสาย ก ๕) ไปทางทิศตะวันตกเฉียงเหนือและทิศตะวันออกเฉียงเหนือตามแนวถนนไม่ปรากฏชื่อ ระยะประมาณ ๑,๓๐๐ เมตร ไปทางทิศตะวันออกเฉียงเหนือ ระยะประมาณ ๒๒๐ เมตร จนบรรจบกับถนนสาย ค ๒ ที่บริเวณห่างจากถนนสาย ค ๒ บรรจบกับถนนเทศบาล ซอย ๙ (ถนนสาย ข ๒) ไปทางทิศตะวันตกเฉียงเหนือตามแนวถนนสาย ค ๒ ระยะประมาณ ๘๓๐ เมตร

ถนนสาย ก ๔ เป็นถนนเดิมกำหนดให้ขยายเขตทาง คือ ถนนเทศบาล ซอย ๙ เริ่มต้นจากถนนเทศบาล ซอย ๒๕ ไปทางทิศตะวันออกเฉียงเหนือตามแนวถนนเดิม ระยะประมาณ ๒๔๐ เมตร จนบรรจบกับถนนสาย ข ๒

ถนนสาย ก ๕ เป็นถนนเดิมกำหนดให้ขยายเขตทาง คือ ถนนเทศบาลซอย ๙ เริ่มต้นจากที่บริเวณห่างจากถนนเทศบาล ซอย ๙ บรรจบกับถนนสวนดอก (ถนนสาย ค ๔) ไปทางทิศตะวันตกเฉียงเหนือตามแนวถนนเทศบาล ซอย ๙ ระยะประมาณ ๗๐ เมตร ไปทางทิศตะวันตกเฉียงใต้และทิศใต้ตามแนวถนนเดิม ระยะประมาณ ๓๒๐ เมตร

ถนนสาย ก ๖ เป็นถนนเดิมไม่ปรากฏชื่อกำหนดให้ขยายเขตทาง เริ่มต้นจากถนนสวนดอก (ถนนสาย ค ๔) ที่บริเวณถนนเทศบาล ซอย ๕ (ถนนสาย ข ๔) บรรจบกับถนนสวนดอก (ถนนสาย ค ๔) ไปทางทิศเหนือและทิศตะวันออกเฉียงเหนือตามแนวถนนไม่ปรากฏชื่อ ระยะประมาณ

๗๙๐ เมตร จนบรรจบกับถนนสาย ค ๓ ที่บริเวณห่างจากถนนสาย ค ๓ บรรจบกับถนนสวนดอก (ถนนสาย ค ๔) ไปทางทิศตะวันตกเฉียงเหนือตามแนวถนนสาย ค ๓ ระยะประมาณ ๓๕๐ เมตร

ถนนสาย ก ๗ เป็นถนนเดิมไม่ปรากฏชื่อที่กำหนดให้ขยายเขตทาง และถนนโครงการ กำหนดให้ก่อสร้างใหม่ เริ่มต้นจากถนนโชตนา ที่บริเวณถนนสวนดอก บรรจบกับถนนโชตนา ไปทางทิศตะวันออกเฉียงเหนือ ระยะประมาณ ๙๐ เมตร บรรจบกับถนนไม่ปรากฏชื่อ ไปทางทิศตะวันออกเฉียงเหนือตามแนวถนนไม่ปรากฏชื่อ ระยะประมาณ ๙๐ เมตร จนบรรจบกับถนนเทศบาล ซอย ๙ (ถนนสาย ก ๔) ที่บริเวณถนนเทศบาล ซอย ๙ (ถนนสาย ก ๔) บรรจบกับถนนเทศบาล ซอย ๒๕

ถนนสาย ก ๘ เป็นถนนเดิมไม่ปรากฏชื่อที่กำหนดให้ขยายเขตทาง เริ่มต้นจากถนนเทศบาล ซอย ๑ ที่บริเวณห่างจากถนนเทศบาล ซอย ๑ บรรจบกับทางหลวงแผ่นดินหมายเลข ๑๐๗ ไปทางทิศตะวันออกเฉียงเหนือตามแนวถนนเทศบาล ซอย ๑ ระยะประมาณ ๒๔๐ เมตร ไปทางทิศเหนือ และทิศตะวันออกเฉียงเหนือตามแนวถนนไม่ปรากฏชื่อ จนบรรจบกับถนนเทศบาล ซอย ๕ (ถนนสาย ข ๔) ที่บริเวณห่างจากถนนเทศบาล ซอย ๕ (ถนนสาย ข ๔) บรรจบกับถนนสวนดอก (ถนนสาย ค ๔) ไปทางทิศตะวันออกเฉียงใต้ตามแนวถนนเทศบาล ซอย ๕ (ถนนสาย ข ๔) ระยะประมาณ ๒๗๐ เมตร

ถนนสาย ก ๙ เป็นถนนโครงการกำหนดให้ก่อสร้างใหม่ เริ่มต้นจากถนนเทศบาล ซอย ๑๘ ที่บริเวณถนนเทศบาล ซอย ๑๒ บรรจบกับถนนเทศบาล ซอย ๑๘ ไปทางทิศตะวันออกเฉียงใต้ ระยะประมาณ ๕๗๐ เมตร จนบรรจบกับถนนสาย ค ๑ ที่บริเวณห่างจากถนนสาย ข ๓ บรรจบกับถนนสาย ค ๑ ไปทางทิศตะวันตกเฉียงใต้ตามแนวถนนสาย ค ๑ ระยะประมาณ ๔๑๐ เมตร

ถนนสาย ก ๑๐ เป็นถนนโครงการกำหนดให้ก่อสร้างใหม่ เริ่มต้นจากถนนไม่ปรากฏชื่อ ที่บริเวณห่างจากถนนไม่ปรากฏชื่อ บรรจบกับถนนเทศบาล ซอย ๒ ไปทางทิศตะวันออกเฉียงเหนือตามแนวถนนไม่ปรากฏชื่อ ระยะประมาณ ๔๐ เมตร ไปทางทิศตะวันออกเฉียงเหนือ ระยะประมาณ ๕๒๐ เมตร จนบรรจบกับถนนสาย ข ๔ ที่บริเวณห่างจากถนนเทศบาล ซอย ๔ (ถนนสาย ข ๔) บรรจบกับถนนโชตนา ไปทางทิศตะวันออกเฉียงใต้ตามแนวถนนสาย ข ๔ ระยะประมาณ ๗๔๐ เมตร

ถนนสาย ก ๑๑ เป็นถนนเดิมไม่ปรากฏชื่อที่กำหนดให้ขยายเขตทาง และถนนโครงการ กำหนดให้ก่อสร้างใหม่ เริ่มต้นจากทางหลวงชนบท ชม. ๓๐๐๔ ที่บริเวณห่างจากทางหลวงชนบท ชม. ๓๐๐๔ บรรจบกับทางหลวงแผ่นดินหมายเลข ๑๐๗ ไปทางทิศตะวันตกเฉียงเหนือ และทิศตะวันออกเฉียงเหนือตามแนวทางหลวงชนบท ชม. ๓๐๐๔ ระยะประมาณ ๔,๔๖๐ เมตร ไปทางทิศตะวันออกเฉียงเหนือ ระยะประมาณ ๒๙๐ เมตร บรรจบกับถนนไม่ปรากฏชื่อ ที่บริเวณห่างจากถนนไม่ปรากฏชื่อ บรรจบกับทางหลวงแผ่นดินหมายเลข ๑๐๗ ไปทางทิศตะวันตกเฉียงเหนือตามแนวถนนไม่ปรากฏชื่อ ระยะประมาณ ๙๘๐ เมตร ไปทางทิศตะวันออกเฉียงเหนือ ระยะประมาณ ๑,๔๙๐ เมตร บรรจบกับถนนไม่ปรากฏชื่อ ที่บริเวณห่างจากถนนไม่ปรากฏชื่อ บรรจบกับทางหลวงแผ่นดินหมายเลข ๑๐๗ ไปทางทิศตะวันตกเฉียงเหนือตามแนวถนนไม่ปรากฏชื่อ

ระยะประมาณ ๘๙๐ เมตร ไปทางทิศตะวันออกเฉียงเหนือ ระยะประมาณ ๖๐๐ เมตร บรรจบกับ ถนนไม่ปรากฏชื่อ ไปทางทิศตะวันออกเฉียงเหนือตามแนวถนนไม่ปรากฏชื่อ ระยะประมาณ ๔๖๐ เมตร ไปทางทิศตะวันออกเฉียงใต้ตามแนวถนนไม่ปรากฏชื่อ ระยะประมาณ ๗๑๐ เมตร จนบรรจบกับทางหลวงแผ่นดินหมายเลข ๑๐๗ ที่บริเวณห่างจากทางหลวงแผ่นดินหมายเลข ๑๐๙ บรรจบกับทางหลวงแผ่นดินหมายเลข ๑๐๗ ไปทางทิศตะวันออกเฉียงเหนือตามแนวทางหลวงแผ่นดิน หมายเลข ๑๐๗ ระยะประมาณ ๑,๔๙๐ เมตร

๒. ถนนแบบ ข ขนาดเขตทาง ๑๖.๐๐ เมตร จำนวน ๖ สาย ดังนี้

ถนนสาย ข ๑ เป็นถนนโครงการกำหนดให้ก่อสร้างใหม่ เริ่มต้นจากทางหลวงแผ่นดิน หมายเลข ๑๐๗ ที่บริเวณห่างจากถนนเสาทิน ซอย ๔ (ถนนสาย ก ๒) บรรจบกับทางหลวงแผ่นดิน หมายเลข ๑๐๗ ไปทางทิศตะวันออกเฉียงเหนือตามแนวทางหลวงแผ่นดินหมายเลข ๑๐๗ ระยะประมาณ ๓๙๐ เมตร ไปทางทิศตะวันออกเฉียงใต้ ระยะประมาณ ๖๓๐ เมตร จนบรรจบกับ ถนนสาย ค ๑ ที่บริเวณห่างจากถนนสาย ก ๑ บรรจบกับถนนไม่ปรากฏชื่อ (ถนนสาย ค ๑) ไปทางทิศตะวันตกเฉียงใต้ตามแนวถนนสาย ค ๑ ระยะประมาณ ๑,๐๔๐ เมตร

ถนนสาย ข ๒ เป็นถนนเดิมกำหนดให้ขยายเขตทาง คือ ถนนเทศบาล ซอย ๙ เริ่มต้นจากถนนเทศบาล ซอย ๙ (ถนนสาย ก ๔) ที่บริเวณห่างจากถนนเทศบาล ซอย ๙ (ถนนสาย ก ๔) บรรจบกับถนนเทศบาล ซอย ๒๕ ไปทางทิศตะวันออกเฉียงเหนือตามแนวถนนเทศบาล ซอย ๙ (ถนนสาย ก ๔) ระยะประมาณ ๒๔๐ เมตร ไปทางทิศตะวันออกเฉียงเหนือตามแนวถนนเดิม ระยะประมาณ ๘๖๐ เมตร จนบรรจบกับถนนไม่ปรากฏชื่อ

ถนนสาย ข ๓ เป็นถนนเดิมกำหนดให้ขยายเขตทาง คือ ถนนโชตนา และถนนเทศบาล ซอย ๒๒ และถนนโครงการกำหนดให้ก่อสร้างใหม่ เริ่มต้นจากถนนโชตนา ที่บริเวณห่างจาก ถนนเทศบาล ซอย ๑๘ บรรจบกับถนนโชตนา ไปทางทิศตะวันออกตามแนวถนนโชตนา ระยะประมาณ ๗๐ เมตร ไปทางทิศตะวันออกตามแนวถนนโชตนาและถนนเทศบาล ซอย ๒๒ ระยะทางประมาณ ๒๖๐ เมตร ไปทางทิศตะวันออกเฉียงใต้ ระยะประมาณ ๓๖๐ เมตร จนบรรจบกับถนนสาย ค ๑ ที่บริเวณห่างจากถนนสาย ค ๒ บรรจบกับถนนสาย ค ๑ ไปทางทิศตะวันตกเฉียงใต้ตามแนวถนนสาย ค ๑ ระยะประมาณ ๑,๐๖๐ เมตร

ถนนสาย ข ๔ เป็นถนนเดิมกำหนดให้ขยายเขตทาง คือ ถนนเทศบาล ซอย ๔ และถนนเทศบาล ซอย ๕ และถนนโครงการกำหนดให้ก่อสร้างใหม่ เริ่มต้นจากถนนสวนดอก (ถนนสาย ค ๔) ไปทางทิศตะวันออกเฉียงใต้ตามแนวถนนเทศบาล ซอย ๕ บรรจบกับถนนโชตนา ไปทางทิศตะวันออกเฉียงใต้ตามแนวถนนเทศบาล ซอย ๔ ระยะประมาณ ๒๓๐ เมตร ไปทาง ทิศตะวันออกและทิศตะวันออกเฉียงใต้ ระยะประมาณ ๒๖๐ เมตร บรรจบกับถนนสาย ข ๖ ที่บริเวณห่างจากถนนไม่ปรากฏชื่อ (ถนนสาย ข ๖) บรรจบกับถนนเทศบาล ซอย ๘ ไปทาง ทิศตะวันตกเฉียงใต้ตามแนวถนนสาย ข ๖ ระยะประมาณ ๖๑๐ เมตร ไปทางทิศตะวันออกเฉียงใต้ ระยะประมาณ ๒๕๐ เมตร บรรจบกับถนนสาย ก ๑๐ ที่บริเวณห่างจากถนนสาย ก ๑๐ บรรจบกับ

ถนนไม่ปรากฏชื่อ ไปทางทิศตะวันออกเฉียงเหนือตามแนวถนนสาย ก ๑๐ ระยะประมาณ ๕๒๐ เมตร ไปทางทิศตะวันออกเฉียงใต้ ระยะประมาณ ๒๕๐ เมตร จนบรรจบกับถนนสาย ค ๑ ที่บริเวณห่างจากถนนสาย ค ๑ บรรจบกับทางหลวงชนบท ชม. ๓๐๒๓ ไปทางทิศตะวันออกเฉียงเหนือตามแนวถนนสาย ค ๑ ระยะประมาณ ๗๒๐ เมตร

ถนนสาย ข ๕ เป็นถนนโครงการกำหนดให้ก่อสร้างใหม่ เริ่มต้นจากถนนเทศบาล ซอย ๕ (ถนนสาย ข ๔) ที่บริเวณห่างจากถนนเทศบาล ซอย ๕ (ถนนสาย ข ๔) บรรจบกับถนนโชตนา ไปทางทิศตะวันตกเฉียงเหนือตามแนวถนนเทศบาล ซอย ๕ (ถนนสาย ข ๔) ระยะประมาณ ๓๘๐ เมตร ไปทางทิศตะวันออกเฉียงเหนือ ระยะประมาณ ๒๘๐ เมตร บรรจบกับถนนสาย ค ๓ ที่บริเวณห่างจากถนนสาย ค ๓ บรรจบกับถนนโชตนา ไปทางทิศตะวันตกเฉียงเหนือตามแนวถนนสาย ค ๓ ระยะประมาณ ๓๕๐ เมตร ไปทางทิศตะวันออกเฉียงเหนือ ระยะประมาณ ๔๔๐ เมตร จนบรรจบกับถนนเทศบาล ซอย ๙ ที่บริเวณห่างจากถนนเทศบาล ซอย ๙ บรรจบกับถนนโชตนา ไปทางทิศตะวันตกเฉียงเหนือตามแนวถนนเทศบาล ซอย ๙ ระยะประมาณ ๒๒๐ เมตร

ถนนสาย ข ๖ เป็นถนนเดิมไม่ปรากฏชื่อกำหนดให้ขยายเขตทาง และถนนโครงการกำหนดให้ก่อสร้างใหม่ เริ่มต้นจากถนนเทศบาล ซอย ๘ ที่บริเวณถนนเทศบาล ซอย ๑๘ บรรจบกับถนนเทศบาล ซอย ๘ ไปทางทิศตะวันตกเฉียงใต้ตามถนนไม่ปรากฏชื่อ ระยะประมาณ ๕๐ เมตร ไปทางทิศตะวันตกเฉียงใต้ ระยะประมาณ ๒๔๐ เมตร บรรจบกับถนนสาย ค ๓ ที่บริเวณห่างจากถนนสาย ค ๓ บรรจบกับถนนโชตนา ไปทางทิศตะวันออกเฉียงใต้ตามแนวถนนสาย ค ๓ ระยะประมาณ ๔๓๐ เมตร ไปทางทิศตะวันตกเฉียงใต้ ระยะประมาณ ๓๒๐ เมตร จนบรรจบกับถนนสาย ข ๔ ที่บริเวณห่างจากถนนเทศบาล ซอย ๔ (ถนนสาย ข ๔) บรรจบกับถนนโชตนา ไปทางทิศตะวันออกเฉียงใต้ตามแนวถนนสาย ข ๔ ระยะประมาณ ๔๙๐ เมตร

๓. ถนนแบบ ค ขนาดเขตทาง ๒๐.๐๐ เมตร จำนวน ๔ สาย ดังนี้

ถนนสาย ค ๑ เป็นถนนเดิมกำหนดให้ขยายเขตทาง คือ ถนน อบจ. ชม. ๓๔๐๒ ถนนต้นทูน ซอย ๔ และถนนไม่ปรากฏชื่อ และถนนโครงการกำหนดให้ก่อสร้างใหม่ เริ่มต้นที่บริเวณแยกทางหลวงแผ่นดินหมายเลข ๑๐๗ ไปทางทิศตะวันออกเฉียงใต้ ระยะประมาณ ๕๖๐ เมตร บรรจบกับถนน อบจ. ชม. ๓๔๐๒ ไปทางทิศตะวันออกเฉียงใต้ตามถนน อบจ. ชม. ๓๔๐๒ ระยะประมาณ ๑๙๐ เมตร บรรจบกับถนนไม่ปรากฏชื่อ ไปทางทิศตะวันตกเฉียงใต้ตามแนวถนนไม่ปรากฏชื่อ ระยะประมาณ ๑,๑๐๐ เมตร บรรจบกับถนนสาย ก ๑ ที่บริเวณห่างจากถนนสระนิกม ซอย ๔ (ถนนสาย ก ๑) บรรจบกับทางหลวงแผ่นดินหมายเลข ๑๐๗ ไปทางทิศตะวันออกเฉียงใต้ตามแนวถนนสาย ก ๑ ระยะประมาณ ๗๒๐ เมตร ไปทางทิศตะวันตกเฉียงใต้ตามแนวถนนไม่ปรากฏชื่อ ระยะประมาณ ๕๔๐ เมตร ไปทางทิศตะวันตกเฉียงใต้ ระยะประมาณ ๕๐๐ เมตร บรรจบถนนสาย ข ๑ ที่บริเวณห่างจากถนนสาย ข ๑ บรรจบกับทางหลวงแผ่นดินหมายเลข ๑๐๗ ไปทางทิศตะวันออกเฉียงใต้ตามแนวถนนสาย ข ๑ ระยะประมาณ ๖๓๐ เมตร ไปทางทิศตะวันตกเฉียงใต้ ระยะประมาณ ๑,๐๒๐ เมตร บรรจบถนนสาย ค ๒ ที่บริเวณห่างจากถนนไม่ปรากฏชื่อ (ถนนสาย ค ๒) บรรจบกับ

ทางหลวงแผ่นดินหมายเลข ๑๐๗ ไปทางทิศตะวันออกเฉียงใต้ตามแนวถนนสาย ค ๒ ระยะประมาณ ๗๓๐ เมตร ไปทางทิศตะวันตกเฉียงใต้ ระยะประมาณ ๑,๐๖๐ เมตร บรรจบกับถนนสาย ข ๓ ที่บริเวณห่างจากถนนเทศบาล ซอย ๒๒ (ถนนสาย ข ๓) บรรจบกับถนนโชตนา ไปทางทิศตะวันออกเฉียงใต้ตามแนวถนนสาย ข ๓ ระยะประมาณ ๕๗๐ เมตร ไปทางทิศตะวันตกเฉียงใต้ ระยะประมาณ ๔๑๐ เมตร บรรจบกับถนนสาย ก ๙ ที่บริเวณห่างจากถนนสาย ก ๙ บรรจบกับถนนเทศบาล ซอย ๑๘ ไปทางทิศตะวันออกเฉียงใต้ตามแนวถนนสาย ก ๙ ระยะประมาณ ๕๗๐ เมตร ไปทางทิศตะวันตกเฉียงใต้ ระยะประมาณ ๓๔๐ เมตร บรรจบกับถนนไม่ปรากฏชื่อ ไปทางทิศตะวันตกเฉียงใต้ตามแนวถนนไม่ปรากฏชื่อ ระยะประมาณ ๑๙๐ เมตร บรรจบกับถนนไม่ปรากฏชื่อ (ถนนสาย ค ๓) ไปทางทิศตะวันตกเฉียงใต้ตามแนวถนนต้นหนูน ซอย ๔ ระยะประมาณ ๑๘๐ เมตร ไปทางทิศตะวันตกเฉียงใต้ ระยะประมาณ ๔๓๐ เมตร บรรจบกับถนนสาย ข ๔ ที่บริเวณห่างจากถนนเทศบาล ซอย ๔ (ถนนสาย ข ๔) บรรจบกับถนนโชตนา ไปทางทิศตะวันออกเฉียงใต้ตามแนวถนนสาย ข ๔ ระยะประมาณ ๙๙๐ เมตร ไปทางทิศตะวันตกเฉียงใต้ ระยะประมาณ ๗๒๐ เมตร บรรจบกับทางหลวงชนบท ชม. ๓๐๒๓ ที่บริเวณห่างจากทางหลวงชนบท ชม. ๓๐๒๓ บรรจบกับทางหลวงแผ่นดินหมายเลข ๑๐๗ ไปทางทิศตะวันออกเฉียงใต้ตามแนวทางหลวงชนบท ชม. ๓๐๒๓ ระยะประมาณ ๘๕๐ เมตร ไปทางทิศตะวันตกเฉียงใต้ระยะประมาณ ๔๘๐ เมตร ไปทางทิศตะวันตก ระยะประมาณ ๔๙๐ เมตร จนบรรจบกับทางหลวงแผ่นดินหมายเลข ๑๐๗ ที่บริเวณห่างจากทางหลวงชนบท ชม. ๓๐๒๓ บรรจบกับทางหลวงแผ่นดินหมายเลข ๑๐๗ ไปทางทิศตะวันตกเฉียงใต้ตามแนวทางหลวงแผ่นดินหมายเลข ๑๐๗ ระยะประมาณ ๔๔๐ เมตร

ถนนสาย ค ๒ เป็นถนนเดิมไม่ปรากฏชื่อกำหนดให้ขยายเขตทาง และถนนโครงการกำหนดให้ก่อสร้างใหม่ เริ่มต้นจากทางหลวงแผ่นดินหมายเลข ๑๐๗ ที่บริเวณห่างจากทางหลวงชนบท ชม. ๓๐๑๕ บรรจบกับทางหลวงแผ่นดินหมายเลข ๑๐๗ ไปทางทิศเหนือ ทิศตะวันตกเฉียงเหนือ และทิศตะวันออกเฉียงเหนือตามแนวทางหลวงแผ่นดินหมายเลข ๑๐๗ ระยะประมาณ ๓,๘๙๐ เมตร ไปทางทิศตะวันออกเฉียงใต้ตามแนวถนนไม่ปรากฏชื่อ ระยะประมาณ ๑,๖๔๐ เมตร ไปทางทิศตะวันออกเฉียงใต้ ระยะประมาณ ๓๘๐ เมตร บรรจบกับถนนสาย ก ๓ ที่บริเวณห่างจากถนนสาย ก ๓ บรรจบกับถนนไม่ปรากฏชื่อ ไปทางทิศตะวันออกเฉียงเหนือตามแนวถนนสาย ก ๓ ระยะประมาณ ๒๒๐ เมตร ไปทางทิศตะวันออกเฉียงใต้ ระยะประมาณ ๖๐๐ เมตร บรรจบกับถนนสาย ค ๓ ที่บริเวณห่างจากถนนสาย ค ๓ บรรจบกับถนนไม่ปรากฏชื่อ ไปทางทิศตะวันออกเฉียงเหนือตามแนวถนนสาย ค ๓ ระยะประมาณ ๗๕๐ เมตร ไปทางทิศตะวันออกเฉียงใต้ ระยะประมาณ ๒๓๐ เมตร บรรจบกับถนนเทศบาล ซอย ๙ (ถนนสาย ข ๒) ที่บริเวณห่างจากถนนเทศบาล ซอย ๙ (ถนนสาย ข ๒) บรรจบกับถนนไม่ปรากฏชื่อ ไปทางทิศตะวันตกเฉียงใต้ตามแนวถนนเทศบาล ซอย ๙ (ถนนสาย ข ๒) ระยะประมาณ ๑๔๐ เมตร ไปทางทิศตะวันออกเฉียงใต้ ระยะประมาณ ๕๘๐ เมตร บรรจบกับทางหลวงแผ่นดินหมายเลข ๑๐๗ ที่บริเวณห่างจากถนนเสาหิน ซอย ๔ (ถนนสาย ก ๒) บรรจบกับทางหลวงแผ่นดินหมายเลข ๑๐๗ ไปทางทิศตะวันตกเฉียงใต้

ตามแนวทางหลวงแผ่นดินหมายเลข ๑๐๗ ระยะประมาณ ๖๗๐ เมตร ไปทางทิศตะวันออกเฉียงใต้ ตามแนวถนนไม่ปรากฏชื่อ ระยะประมาณ ๓๘๐ เมตร ไปทางทิศตะวันออกเฉียงใต้ ระยะประมาณ ๓๕๐ เมตร จนบรรจบกับถนนสาย ค ๑ ที่บริเวณห่างจากถนนสาย ข ๑ บรรจบกับถนนสาย ค ๑ ไปทางทิศตะวันตกเฉียงใต้ตามแนวถนนสาย ค ๑ ระยะประมาณ ๑,๐๒๐ เมตร

ถนนสาย ค ๓ เป็นถนนเดิมกำหนดให้ขยายเขตทาง คือ ทางหลวงชนบท ชม. ๓๐๒๓ ถนนต้นหูน ซอย ๓ และถนนไม่ปรากฏชื่อ และถนนโครงการกำหนดให้ก่อสร้างใหม่ เริ่มต้นจาก ถนน อบจ. ชม. ๔๒๕๙ ไปทางทิศตะวันตกเฉียงเหนือตามแนวทางหลวงชนบท ชม. ๓๐๒๓ ระยะประมาณ ๑,๑๐๐ เมตร บรรจบกับถนนไม่ปรากฏชื่อ ไปทางทิศตะวันตกเฉียงเหนือ ตามแนวถนนไม่ปรากฏชื่อ ระยะประมาณ ๓๙๐ เมตร บรรจบกับถนนต้นหูน ซอย ๓ ไปทาง ทิศตะวันตกเฉียงเหนือตามแนวถนนต้นหูน ซอย ๓ ระยะประมาณ ๑๐๐ เมตร ไปทาง ทิศตะวันตกเฉียงเหนือ ระยะประมาณ ๕๔๐ เมตร บรรจบกับถนนสาย ข ๖ ที่บริเวณห่างจาก ถนนไม่ปรากฏชื่อ (ถนนสาย ข ๖) บรรจบกับถนนเทศบาล ซอย ๘ ไปทางทิศตะวันตกเฉียงใต้ ตามแนวถนนสาย ข ๖ ระยะประมาณ ๒๙๐ เมตร ไปทางทิศตะวันตกเฉียงเหนือ ระยะประมาณ ๔๓๐ เมตร บรรจบกับถนนโชตนา ที่บริเวณห่างจากถนนโชตนา บรรจบกับถนนเทศบาล ซอย ๘ ไปทางทิศตะวันตกเฉียงใต้ตามแนวถนนโชตนา ระยะประมาณ ๔๐๐ เมตร ไปทางทิศตะวันตกเฉียงเหนือ ระยะประมาณ ๓๕๐ เมตร บรรจบกับถนนสาย ข ๕ ที่บริเวณห่างจากถนนสาย ข ๕ บรรจบ กับถนนเทศบาล ซอย ๕ (ถนนสาย ข ๔) ไปทางทิศตะวันออกเฉียงเหนือตามแนวถนนสาย ข ๕ ระยะประมาณ ๒๘๐ เมตร ไปทางทิศตะวันตกเฉียงเหนือระยะประมาณ ๓๑๐ เมตร บรรจบกับ ถนนสวนดอก (ถนนสาย ค ๔) ที่บริเวณถนนเทศบาล ซอย ๙ บรรจบกับถนนสวนดอก (ถนนสาย ค ๔) ไปทางทิศตะวันตกเฉียงใต้ตามแนวถนนสวนดอก (ถนนสาย ค ๔) ระยะประมาณ ๓๙๐ เมตร ไปทางทิศตะวันตกเฉียงเหนือ ระยะประมาณ ๓๕๐ เมตร บรรจบกับถนนไม่ปรากฏชื่อ (ถนนสาย ก ๖) ที่บริเวณห่างจากถนนไม่ปรากฏชื่อ (ถนนสาย ก ๖) บรรจบกับถนนสวนดอก (ถนนสาย ค ๔) ไปทางทิศเหนือและทิศตะวันออกเฉียงเหนือตามแนวถนนไม่ปรากฏชื่อ (ถนนสาย ก ๖) ระยะประมาณ ๗๙๐ เมตร ไปทางทิศตะวันตกเฉียงเหนือ ระยะประมาณ ๑๒๐ เมตร ไปทาง ทิศตะวันออกเฉียงเหนือ ระยะประมาณ ๖๐๐ เมตร บรรจบกับถนนไม่ปรากฏชื่อ ที่บริเวณห่างจาก ถนนเทศบาล ซอย ๙ (ถนนสาย ก ๕) บรรจบกับถนนไม่ปรากฏชื่อไปทางทิศตะวันตกเฉียงเหนือ ตามแนวถนนไม่ปรากฏชื่อ ระยะประมาณ ๔๐๐ เมตร ไปทางทิศตะวันออกเฉียงเหนือ ระยะประมาณ ๗๕๐ เมตร จนบรรจบกับถนนสาย ค ๒ ที่บริเวณห่างจากถนนสาย ค ๒ บรรจบกับถนนเทศบาล ซอย ๙ (ถนนสาย ข ๒) ไปทางทิศตะวันตกเฉียงเหนือตามแนวถนนสาย ค ๒ ระยะประมาณ ๒๓๐ เมตร

ถนนสาย ค ๔ เป็นถนนเดิมกำหนดให้ขยายเขตทาง คือ ถนนสวนดอก เริ่มต้นจาก ทางหลวงแผ่นดินหมายเลข ๑๐๗ ไปทางทิศตะวันออกเฉียงเหนือตามแนวถนนเดิม จนบรรจบกับ ถนนเทศบาล ซอย ๙

หมายเหตุ :- เหตุผลในการประกาศใช้กฎกระทรวงฉบับนี้ คือ โดยที่สมควรกำหนดให้ใช้บังคับผังเมืองรวม ในท้องที่ตำบลเวียง ตำบลโป่งน้ำร้อน ตำบลม่อนปิ่น ตำบลสันทราย ตำบลแม่คะ และตำบลแม่สูน อำเภอฝาง จังหวัดเชียงใหม่ เพื่อใช้เป็นแนวทางในการพัฒนา และการดำรงรักษาเมืองและบริเวณที่เกี่ยวข้อง หรือชนบท ในด้านการใช้ประโยชน์ในทรัพย์สิน การคมนาคมและการขนส่ง การสาธารณสุขปโภค บริการสาธารณะและสภาพแวดล้อม ทั้งนี้ เพื่อให้บรรลุวัตถุประสงค์ของการผังเมือง และโดยที่มาตรา ๒๖ วรรคหนึ่ง แห่งพระราชบัญญัติการผังเมือง พ.ศ. ๒๕๑๘ ซึ่งแก้ไขเพิ่มเติมโดยพระราชบัญญัติการผังเมือง (ฉบับที่ ๔) พ.ศ. ๒๕๕๘ บัญญัติว่า การใช้บังคับผังเมืองรวมให้กระทำโดยกฎกระทรวง จึงจำเป็นต้องออกกฎกระทรวงนี้