



กฎกระทรวง

ให้ใช้บังคับผังเมืองรวมชุมชนป่าแดง จังหวัดพิษณุโลก

พ.ศ. ๒๕๖๒

อาศัยอำนาจตามความในมาตรา ๕ วรรคหนึ่ง แห่งพระราชบัญญัติการผังเมือง พ.ศ. ๒๕๑๘ และมาตรา ๒๖ วรรคหนึ่ง แห่งพระราชบัญญัติการผังเมือง พ.ศ. ๒๕๑๘ ซึ่งแก้ไขเพิ่มเติมโดยพระราชบัญญัติการผังเมือง (ฉบับที่ ๔) พ.ศ. ๒๕๕๘ รัฐมนตรีว่าการกระทรวงมหาดไทย ออกกฎกระทรวงไว้ดังต่อไปนี้

ข้อ ๑ ให้ใช้บังคับผังเมืองรวม ในท้องที่ตำบลป่าแดง ตำบลชาติตระการ และตำบลท่าสะแก อำเภอชาติตระการ จังหวัดพิษณุโลก ภายในแนวเขตตามแผนที่ท้ายกฎกระทรวงนี้

ข้อ ๒ การวางและจัดทำผังเมืองรวมตามกฎกระทรวงนี้ มีวัตถุประสงค์เพื่อใช้เป็นแนวทางในการพัฒนา และการดำรงรักษาเมืองและบริเวณที่เกี่ยวข้องหรือชนบท ในด้านการใช้ประโยชน์ในทรัพย์สิน การคมนาคมและการขนส่ง การสาธารณสุขปโภค บริการสาธารณสุขและสภาพแวดล้อม ในบริเวณแนวเขตตามข้อ ๑ ให้สอดคล้องกับการพัฒนาระบบเศรษฐกิจและสังคมของประเทศ ตามแผนพัฒนาเศรษฐกิจและสังคมแห่งชาติ

ข้อ ๓ ผังเมืองรวมตามกฎกระทรวงนี้ มีนโยบายและมาตรการเพื่อจัดระบบการใช้ประโยชน์ที่ดิน โครงข่ายคมนาคมขนส่งและบริการสาธารณสุขให้มีประสิทธิภาพ สามารถรองรับและสอดคล้องกับการขยายตัวของชุมชนในอนาคต รวมทั้งส่งเสริมและพัฒนาเศรษฐกิจ โดยมีสาระสำคัญ ดังต่อไปนี้

(๑) ส่งเสริมและพัฒนาชุมชนเมืองให้เป็นศูนย์กลางการบริหาร การปกครอง การเกษตร การผลิต และการบริการสาธารณสุข

(๒) ส่งเสริมการพัฒนาด้านที่อยู่อาศัยและพาณิชยกรรมให้สอดคล้องกับโครงสร้างทางเศรษฐกิจและสังคมของชุมชน

(๓) ส่งเสริมและพัฒนาการบริการทางสังคม การสาธารณสุขปโภคและสาธารณสุขการให้เพียงพอ และได้มาตรฐาน

(๔) อนุรักษ์พื้นที่การเกษตร ทรัพยากรธรรมชาติ และสิ่งแวดล้อม

ข้อ ๔ การใช้ประโยชน์ที่ดินภายในเขตผังเมืองรวม ให้เป็นไปตามแผนผังกำหนดการใช้ประโยชน์ที่ดินตามที่ได้จำแนกประเภท แผนผังแสดงโครงการคมนาคมและขนส่ง และรายการประกอบแผนผังทำยกภูกระทรวงนี้

ข้อ ๕ การใช้ประโยชน์ที่ดินตามแผนผังกำหนดการใช้ประโยชน์ที่ดินตามที่ได้จำแนกประเภททำยกภูกระทรวงนี้ ให้เป็นไปดังต่อไปนี้

(๑) ที่ดินในบริเวณหมายเลข ๑.๑ ถึงหมายเลข ๑.๓๕ ที่กำหนดไว้เป็นสีเหลือง ให้เป็นที่ดินประเภทที่อยู่อาศัยหนาแน่นน้อย

(๒) ที่ดินในบริเวณหมายเลข ๒.๑ ถึงหมายเลข ๒.๗ ที่กำหนดไว้เป็นสีส้ม ให้เป็นที่ดินประเภทที่อยู่อาศัยหนาแน่นปานกลาง

(๓) ที่ดินในบริเวณหมายเลข ๓.๑ ถึงหมายเลข ๓.๗ ที่กำหนดไว้เป็นสีแดง ให้เป็นที่ดินประเภทพาณิชยกรรมและที่อยู่อาศัยหนาแน่นมาก

(๔) ที่ดินในบริเวณหมายเลข ๔.๑ ถึงหมายเลข ๔.๒๖ ที่กำหนดไว้เป็นสีเขียว ให้เป็นที่ดินประเภทชนบทและเกษตรกรรม

(๕) ที่ดินในบริเวณหมายเลข ๕.๑ และหมายเลข ๕.๒ ที่กำหนดไว้เป็นสีเขียวมีกรอบและเส้นทแยงสีน้ำตาล ให้เป็นที่ดินประเภทปฏิรูปที่ดินเพื่อเกษตรกรรม

(๖) ที่ดินในบริเวณหมายเลข ๖.๑ ถึงหมายเลข ๖.๓ ที่กำหนดไว้เป็นสีเขียวอ่อน ให้เป็นที่ดินประเภทที่โล่งเพื่อนันทนาการและการรักษาคุณภาพสิ่งแวดล้อม

(๗) ที่ดินในบริเวณหมายเลข ๗ ที่กำหนดไว้เป็นสีเขียวอ่อนมีเส้นทแยงสีขาว ให้เป็นที่ดินประเภทอนุรักษ์ป่าไม้

(๘) ที่ดินในบริเวณหมายเลข ๘.๑ ถึงหมายเลข ๘.๔ ที่กำหนดไว้เป็นสีเขียวมะกอก ให้เป็นที่ดินประเภทสถาบันการศึกษา

(๙) ที่ดินในบริเวณหมายเลข ๙.๑ ถึงหมายเลข ๙.๗ ที่กำหนดไว้เป็นสีเทาอ่อน ให้เป็นที่ดินประเภทสถาบันศาสนา

(๑๐) ที่ดินในบริเวณหมายเลข ๑๐.๑ ถึงหมายเลข ๑๐.๑๒ ที่กำหนดไว้เป็นสีน้ำเงิน ให้เป็นที่ดินประเภทสถาบันราชการ การสาธารณูปโภคและสาธารณูปการ

ข้อ ๖ ที่ดินประเภทที่อยู่อาศัยหนาแน่นน้อย ให้ใช้ประโยชน์ที่ดินเพื่อการอยู่อาศัยสถาบันราชการ การสาธารณูปโภคและสาธารณูปการเป็นส่วนใหญ่ สำหรับการใช้ประโยชน์ที่ดินเพื่อกิจการอื่น ให้ใช้ได้ไม่เกินร้อยละสิบห้าของที่ดินประเภทนี้ในแต่ละบริเวณ

ที่ดินประเภทนี้ ห้ามใช้ประโยชน์ที่ดินเพื่อกิจการตามที่กำหนด ดังต่อไปนี้

(๑) โรงงานทุกจำพวกตามกฎหมายว่าด้วยโรงงาน เว้นแต่โรงงานตามประเภท ชนิด และจำพวกที่กำหนดให้ดำเนินการได้ตามบัญชีทำยกภูกระทรวงนี้ และโรงงานบำบัดน้ำเสียรวมของชุมชน

(๒) คลังน้ำมันและสถานที่เก็บรักษาน้ำมัน ลักษณะที่สาม ตามกฎหมายว่าด้วยการควบคุม น้ำมันเชื้อเพลิง เพื่อการจำหน่าย

(๓) คลังก๊าซปิโตรเลียมเหลว สถานที่บรรจุก๊าซปิโตรเลียมเหลวประเภทโรงบรรจุ สถานที่บรรจุก๊าซปิโตรเลียมเหลวประเภทห้องบรรจุ และสถานที่เก็บรักษาก๊าซปิโตรเลียมเหลวประเภทโรงเก็บ ตามกฎหมายว่าด้วยการควบคุมน้ำมันเชื้อเพลิง

(๔) เลี้ยงม้า โค กระบือ สุกร แพะ แกะ ห่าน เป็ด ไก่ ฝูง จระเข้ หรือสัตว์ป่า ตามกฎหมายว่าด้วยการสงวนและคุ้มครองสัตว์ป่า เพื่อการค้า

(๕) สุสานและฌาปนสถานตามกฎหมายว่าด้วยสุสานและฌาปนสถาน

(๖) จัดสรรที่ดินเพื่อประกอบอุตสาหกรรม

(๗) จัดสรรที่ดินเพื่อประกอบพาณิชย์กรรม

(๘) สถานสงเคราะห์หรือรับเลี้ยงสัตว์

(๙) กำจัดมูลฝอยหรือสิ่งปฏิกูล

(๑๐) ซื้อมาหรือเก็บเศษวัสดุ

การใช้ประโยชน์ที่ดินประเภทนี้ ให้เป็นไปดังต่อไปนี้

(๑) ให้ดำเนินการหรือประกอบกิจการได้ในอาคารที่มีพื้นที่ทั้งหมดรวมกันไม่เกิน ๑,๐๐๐ ตารางเมตร

(๒) ให้มีที่ว่างไม่น้อยกว่าร้อยละสามสิบของแปลงที่ดินที่ยื่นขออนุญาต

(๓) ให้มีที่ว่างตามแนวขนานริมเขตทางหลวงแผ่นดินหมายเลข ๑๑๔๓ ทางหลวงแผ่นดิน หมายเลข ๑๒๓๗ และทางหลวงชนบท พ.ล. ๔๐๒๖ ไม่น้อยกว่า ๖ เมตร

(๔) ให้มีที่ว่างตามแนวขนานริมฝั่งตามสภาพธรรมชาติของลำคลองหรือแหล่งน้ำสาธารณะ ไม่น้อยกว่า ๖ เมตร และให้มีที่ว่างตามแนวขนานริมฝั่งตามสภาพธรรมชาติของลำรางสาธารณะ ไม่น้อยกว่า ๓ เมตร

ข้อ ๗ ที่ดินประเภทที่อยู่อาศัยหนาแน่นปานกลาง ให้ใช้ประโยชน์ที่ดินเพื่อการอยู่อาศัย สถาบันราชการ การสาธารณูปโภคและสาธารณูปการเป็นส่วนใหญ่ สำหรับการ ใช้ประโยชน์ที่ดิน เพื่อกิจการอื่น ให้ใช้ได้ไม่เกินร้อยละสิบของที่ดินประเภทนี้ในแต่ละบริเวณ

ที่ดินประเภทนี้ ห้ามใช้ประโยชน์ที่ดินเพื่อกิจการตามที่กำหนด ดังต่อไปนี้

(๑) โรงงานทุกจำพวกตามกฎหมายว่าด้วยโรงงาน เว้นแต่โรงงานตามประเภท ชนิด และจำพวกที่กำหนดให้ดำเนินการได้ตามบัญชีท้ายกฎกระทรวงนี้ และโรงงานบำบัดน้ำเสียรวมของชุมชน

(๒) คลังน้ำมันและสถานที่เก็บรักษาน้ำมัน ลักษณะที่สาม ตามกฎหมายว่าด้วยการควบคุม น้ำมันเชื้อเพลิง เพื่อการจำหน่าย

(๓) คลังก๊าซปิโตรเลียมเหลว สถานที่บรรจุก๊าซปิโตรเลียมเหลวประเภทโรงบรรจุ สถานที่บรรจุก๊าซปิโตรเลียมเหลวประเภทห้องบรรจุ และสถานที่เก็บรักษาก๊าซปิโตรเลียมเหลวประเภทโรงเก็บ ตามกฎหมายว่าด้วยการควบคุมน้ำมันเชื้อเพลิง

(๔) เลี้ยงม้า โค กระบือ สุกร แพะ แกะ ห่าน เป็ด ไก่ ฝูง จระเข้ หรือสัตว์ป่า ตามกฎหมายว่าด้วยการสงวนและคุ้มครองสัตว์ป่า เพื่อการค้า

(๕) สุสานและฌาปนสถานตามกฎหมายว่าด้วยสุสานและฌาปนสถาน

(๖) จัดสรรที่ดินเพื่อประกอบอุตสาหกรรม

(๗) สถานสงเคราะห์หรือรับเลี้ยงสัตว์

(๘) สถานที่เก็บและลานตากผลิตผลทางการเกษตร

(๙) กำจัดมูลฝอยหรือสิ่งปฏิกูล

(๑๐) ซื้อมาหรือเก็บเศษวัสดุ

การใช้ประโยชน์ที่ดินประเภทนี้ ให้เป็นไปดังต่อไปนี้

(๑) ให้ดำเนินการหรือประกอบกิจการได้ในอาคารที่มีพื้นที่ทั้งหมดรวมกันไม่เกิน ๑,๐๐๐ ตารางเมตร

(๒) ให้มีที่ว่างไม่น้อยกว่าร้อยละสามสิบของแปลงที่ดินที่ยื่นขออนุญาต

(๓) ให้มีที่ว่างตามแนวนานริมเขตทางหลวงแผ่นดินหมายเลข ๑๑๔๓ ไม่น้อยกว่า ๖ เมตร

(๔) ให้มีที่ว่างตามแนวนานริมฝั่งตามสภาพธรรมชาติของลำคลองหรือแหล่งน้ำสาธารณะ ไม่น้อยกว่า ๖ เมตร และให้มีที่ว่างตามแนวนานริมฝั่งตามสภาพธรรมชาติของลำรางสาธารณะ ไม่น้อยกว่า ๓ เมตร

ข้อ ๘ ที่ดินประเภทพาณิชยกรรมและที่อยู่อาศัยหนาแน่นมาก ให้ใช้ประโยชน์ที่ดินเพื่อพาณิชยกรรม การอยู่อาศัย สถาบันราชการ การสาธารณูปโภคและสาธารณูปการเป็นส่วนใหญ่ สำหรับการ ใช้ประโยชน์ที่ดินเพื่อกิจการอื่น ให้ใช้ได้ไม่เกินร้อยละห้าของที่ดินประเภทนี้ในแต่ละบริเวณ

ที่ดินประเภทนี้ ห้ามใช้ประโยชน์ที่ดินเพื่อกิจการตามที่กำหนด ดังต่อไปนี้

(๑) โรงงานทุกจำพวกตามกฎหมายว่าด้วยโรงงาน เว้นแต่โรงงานตามประเภท ชนิด และจำพวกที่กำหนดให้ดำเนินการได้ตามบัญชีท้ายกฎกระทรวงนี้ และโรงงานบำบัดน้ำเสียรวมของชุมชน

(๒) คลังน้ำมัน สถานที่เก็บรักษาน้ำมัน ลักษณะที่สาม สถานีบริการน้ำมันประเภท ก สถานีบริการน้ำมันประเภท ข สถานีบริการน้ำมันประเภท ค ลักษณะที่สอง สถานีบริการน้ำมันประเภท จ ลักษณะที่สอง และสถานีบริการน้ำมันประเภท ฉ ตามกฎหมายว่าด้วยการควบคุมน้ำมันเชื้อเพลิง เพื่อการจำหน่าย

(๓) คลังก๊าซปิโตรเลียมเหลว สถานที่บรรจุก๊าซปิโตรเลียมเหลวประเภทโรงบรรจุ สถานที่บรรจุก๊าซปิโตรเลียมเหลวประเภทห้องบรรจุ สถานที่เก็บรักษาก๊าซปิโตรเลียมเหลวประเภทโรงเก็บ และสถานีบริการก๊าซปิโตรเลียมเหลว ตามกฎหมายว่าด้วยการควบคุมน้ำมันเชื้อเพลิง

(๔) เลี้ยงม้า โค กระบือ สุกร แพะ แกะ ห่าน เป็ด ไก่ ฝูง จระเข้ หรือสัตว์ป่า ตามกฎหมายว่าด้วยการสงวนและคุ้มครองสัตว์ป่า เพื่อการค้า

(๕) สุสานและฌาปนสถานตามกฎหมายว่าด้วยสุสานและฌาปนสถาน

(๖) จัดสรรที่ดินเพื่อประกอบอุตสาหกรรม

(๗) สถานสงเคราะห์หรือรับเลี้ยงสัตว์

(๘) สถานที่เก็บและลานตากผลิตผลทางการเกษตร

(๙) กำจัดมูลฝอยหรือสิ่งปฏิกูล

(๑๐) ซื่อขายหรือเก็บเศษวัสดุ

การใช้ประโยชน์ที่ดินประเภทนี้ ให้เป็นไปตามต่อไปนี้

(๑) ให้ดำเนินการหรือประกอบกิจการได้ในอาคารที่มีพื้นที่ทั้งหมดรวมกันไม่เกิน ๑,๐๐๐ ตารางเมตร

(๒) ให้มีที่ว่างไม่น้อยกว่าร้อยละยี่สิบของแปลงที่ดินที่ยื่นขออนุญาต

(๓) ให้มีที่ว่างตามแนวนานริมหेतทางหลวงแผ่นดินหมายเลข ๑๑๔๓ ไม่น้อยกว่า ๖ เมตร

ข้อ ๙ ที่ดินประเภทชนบทและเกษตรกรรม ให้ใช้ประโยชน์ที่ดินเพื่อเกษตรกรรม หรือเกี่ยวข้องกับเกษตรกรรม สถาบันราชการ การสาธารณูปโภคและสาธารณูปการเป็นส่วนใหญ่ สำหรับการ ใช้ประโยชน์ที่ดินเพื่อกิจการอื่น ให้ใช้ได้ไม่เกินร้อยละสิบของที่ดินประเภทนี้ในแต่ละบริเวณ ที่ดินประเภทนี้ ห้ามใช้ประโยชน์ที่ดินเพื่อกิจการตามที่กำหนด ดังต่อไปนี้

(๑) โรงงานทุกจำพวกตามกฎหมายว่าด้วยโรงงาน เว้นแต่โรงงานตามประเภท ชนิด และจำพวกที่กำหนดให้ดำเนินการได้ตามบัญชีท้ายกฎกระทรวงนี้

(๒) คลังน้ำมันและสถานที่เก็บรักษาน้ำมัน ลักษณะที่สาม ตามกฎหมายว่าด้วยการควบคุม น้ำมันเชื้อเพลิง เพื่อการจำหน่าย

(๓) คลังก๊าซปิโตรเลียมเหลว สถานที่บรรจุก๊าซปิโตรเลียมเหลวประเภทโรงบรรจุ สถานที่บรรจุก๊าซปิโตรเลียมเหลวประเภทห้องบรรจุ และสถานที่เก็บรักษาก๊าซปิโตรเลียมเหลวประเภทโรงเก็บ ตามกฎหมายว่าด้วยการควบคุมน้ำมันเชื้อเพลิง

(๔) การเลี้ยงสัตว์ทุกชนิดเพื่อการค้า เว้นแต่ที่มีระยะห่างจากริมฝั่งลำคลองหรือแหล่งน้ำ สาธารณะเกินกว่า ๑๐๐ เมตร

(๕) โรงแรมตามกฎหมายว่าด้วยโรงแรม

(๖) จัดสรรที่ดินเพื่อประกอบอุตสาหกรรม

(๗) จัดสรรที่ดินเพื่อประกอบพาณิชยกรรม

(๘) จัดสรรที่ดินเพื่อการอยู่อาศัย

(๙) การอยู่อาศัยหรือประกอบพาณิชยกรรมประเภทห้องแถว ตึกแถว หรือบ้านแถว

(๑๐) การอยู่อาศัยประเภทอาคารชุด หอพัก หรืออาคารอยู่อาศัยรวม

(๑๑) ซ้ำขายหรือเก็บเศษวัสดุ เว้นแต่ที่มีระยะห่างจากริมเขตทางหลวงแผ่นดิน ทางหลวงชนบท
ริมฝั่งลำคลอง หรือแหล่งน้ำสาธารณะไม่น้อยกว่า ๓๐๐ เมตร

การใช้ประโยชน์ที่ดินประเภทนี้ ให้เป็นไปดังต่อไปนี้

(๑) ให้ดำเนินการหรือประกอบกิจการได้ในอาคารที่ไม่ใช่อาคารสูง

(๒) ให้ดำเนินการหรือประกอบกิจการได้ในอาคารที่มีพื้นที่ทั้งหมดรวมกันไม่เกิน
๕๐๐ ตารางเมตร เว้นแต่การประกอบกิจการที่เกี่ยวข้องกับเกษตรกรรม

(๓) ให้ดำเนินการหรือประกอบพาณิชย์กรรมได้ในอาคารที่มีพื้นที่ทั้งหมดรวมกันไม่เกิน
๒๐๐ ตารางเมตร

(๔) ให้มีที่ว่างไม่น้อยกว่าร้อยละสามสิบของแปลงที่ดินที่ยื่นขออนุญาต

(๕) ให้มีที่ว่างตามแนวขนานริมเขตทางหลวงแผ่นดินหมายเลข ๑๑๔๓ และทางหลวง
แผ่นดินหมายเลข ๑๒๓๗ ไม่น้อยกว่า ๑๐ เมตร และให้มีที่ว่างตามแนวขนานริมเขตทางหลวงชนบท
พล. ๔๐๒๖ ไม่น้อยกว่า ๖ เมตร

(๖) ให้มีที่ว่างตามแนวขนานริมฝั่งตามสภาพธรรมชาติของลำน้ำภาคไม่น้อยกว่า ๑๐ เมตร
เว้นแต่เป็นการก่อสร้างเพื่อการคมนาคมทางน้ำ หรือการสาธารณสุขปโภค

(๗) ให้มีที่ว่างตามแนวขนานริมฝั่งตามสภาพธรรมชาติของลำคลองหรือแหล่งน้ำสาธารณะ
ไม่น้อยกว่า ๖ เมตร และให้มีที่ว่างตามแนวขนานริมฝั่งตามสภาพธรรมชาติของลำรางสาธารณะ
ไม่น้อยกว่า ๓ เมตร เว้นแต่เป็นการก่อสร้างเพื่อการคมนาคมทางน้ำ หรือการสาธารณสุขปโภค

ข้อ ๑๐ ที่ดินประเภทปฏิรูปที่ดินเพื่อเกษตรกรรม ให้ใช้ประโยชน์ที่ดินเพื่อการปฏิรูปที่ดิน
เพื่อเกษตรกรรมตามกฎหมายว่าด้วยการปฏิรูปที่ดินเพื่อเกษตรกรรม การสาธารณสุขปโภคและ
สาธารณสุขการ หรือสาธารณสุขประโยชน์เท่านั้น

การใช้ประโยชน์ที่ดินประเภทนี้ ให้เป็นไปดังต่อไปนี้

(๑) ให้มีที่ว่างไม่น้อยกว่าร้อยละสามสิบของแปลงที่ดินที่ยื่นขออนุญาต

(๒) ให้มีที่ว่างตามแนวขนานริมเขตทางหลวงแผ่นดินหมายเลข ๑๑๔๓ ไม่น้อยกว่า ๑๐ เมตร

(๓) การเลี้ยงสัตว์ทุกชนิดเพื่อการค้า ให้มีระยะห่างจากริมฝั่งลำน้ำ ลำคลองหรือแหล่งน้ำ
สาธารณะไม่น้อยกว่า ๑๐๐ เมตร

(๔) ให้มีที่ว่างตามแนวขนานริมฝั่งตามสภาพธรรมชาติของลำน้ำภาคไม่น้อยกว่า ๑๐ เมตร
เว้นแต่เป็นการก่อสร้างเพื่อการคมนาคมทางน้ำ หรือการสาธารณสุขปโภค

(๕) ให้มีที่ว่างตามแนวขนานริมฝั่งตามสภาพธรรมชาติของลำคลองหรือแหล่งน้ำสาธารณะ
ไม่น้อยกว่า ๖ เมตร และให้มีที่ว่างตามแนวขนานริมฝั่งตามสภาพธรรมชาติของลำรางสาธารณะ
ไม่น้อยกว่า ๓ เมตร เว้นแต่เป็นการก่อสร้างเพื่อการคมนาคมทางน้ำ หรือการสาธารณสุขปโภค

ข้อ ๑๑ ที่ดินประเภทที่โล่งเพื่อนันทนาการและการรักษาคุณภาพสิ่งแวดล้อมเฉพาะที่ดิน
ซึ่งเป็นของรัฐ ให้ใช้ประโยชน์ที่ดินเพื่อนันทนาการหรือเกี่ยวข้องกับนันทนาการ การรักษาคุณภาพ

สิ่งแวดล้อม หรือสาธารณประโยชน์เท่านั้น เว้นแต่เป็นการก่อสร้างเพื่อการคมนาคม หรือ การสาธารณูปโภคที่เป็นของรัฐ

ที่ดินประเภทนี้ซึ่งเอกชนเป็นเจ้าของหรือผู้ครอบครองโดยชอบด้วยกฎหมาย ให้ใช้ประโยชน์ ที่ดินเพื่อนันทนาการหรือเกี่ยวข้องกับนันทนาการ การรักษาคุณภาพสิ่งแวดล้อม การอยู่อาศัย เกษตรกรรมหรือเกี่ยวข้องกับเกษตรกรรม การสาธารณูปโภคและสาธารณูปการ หรือสาธารณประโยชน์ เท่านั้น โดยให้มีที่ว่างไม่น้อยกว่าร้อยละห้าสิบของแปลงที่ดินที่ยื่นขออนุญาตและห้ามใช้ประโยชน์ที่ดิน เพื่อกิจการตามที่กำหนด ดังต่อไปนี้

(๑) โรงงานทุกจำพวกตามกฎหมายว่าด้วยโรงงาน

(๒) โรงแรมตามกฎหมายว่าด้วยโรงแรม

(๓) เลี้ยงม้า โค กระบือ สุกร สุนัข แพะ แกะ ห่าน เป็ด ไก่ ฝูง กระจับปี่ หรือสัตว์ป่า ตามกฎหมายว่าด้วยการสงวนและคุ้มครองสัตว์ป่า เพื่อการค้า

(๔) จัดสรรที่ดินเพื่อประกอบพาณิชย์กรรม

(๕) จัดสรรที่ดินเพื่อการอยู่อาศัย

(๖) การอยู่อาศัยหรือประกอบพาณิชย์กรรมประเภทห้องแถว ตึกแถว หรือบ้านแถว

(๗) การอยู่อาศัยประเภทอาคารชุด หอพัก หรืออาคารอยู่อาศัยรวม

(๘) คลังสินค้าเพื่อการขายส่งหรือการผลิต

(๙) สถานที่เก็บสินค้าซึ่งเป็นที่เก็บ พัก หรือขนถ่ายสินค้าหรือสิ่งของเพื่อประโยชน์ทางการค้า หรืออุตสาหกรรม

(๑๐) กำจัดมูลฝอยหรือสิ่งปฏิกูล

(๑๑) ซื่อขายหรือเก็บเศษวัสดุ

(๑๒) โรงซ่อม สร้าง หรือบริการยานพาหนะที่ขับเคลื่อนด้วยเครื่องยนต์ทุกชนิด

การใช้ประโยชน์ที่ดินริมฝั่งลำรางสาธารณะ ให้มีที่ว่างตามแนวขนานริมฝั่งตามสภาพธรรมชาติ ของลำรางสาธารณะไม่น้อยกว่า ๓ เมตร เว้นแต่เป็นการก่อสร้างเพื่อการคมนาคมทางน้ำ หรือ การสาธารณูปโภค

ข้อ ๑๒ ที่ดินประเภทอนุรักษ์ป่าไม้ ให้ใช้ประโยชน์ที่ดินเพื่อการสงวนและคุ้มครองดูแลรักษา หรือบำรุงป่าไม้ สัตว์ป่า ต้นน้ำ ลำธาร และทรัพยากรธรรมชาติอื่น ๆ ตามกฎหมายเกี่ยวกับป่าไม้ การสงวนและคุ้มครองสัตว์ป่า และการส่งเสริมและรักษาคุณภาพสิ่งแวดล้อมแห่งชาติ หรือ มติคณะรัฐมนตรีเท่านั้น

ที่ดินประเภทนี้ซึ่งเอกชนเป็นเจ้าของหรือผู้ครอบครองโดยชอบด้วยกฎหมาย ให้ใช้ประโยชน์ ที่ดินเพื่อเกษตรกรรม หรือการอยู่อาศัยประเภทบ้านเดี่ยวที่มีพื้นที่อาคารทั้งหมดรวมกันไม่เกิน ๒๐๐ ตารางเมตร และให้เป็นไปดังต่อไปนี้

(๑) ให้มีที่ว่างไม่น้อยกว่าร้อยละสามสิบของแปลงที่ดินที่ยื่นขออนุญาต

(๒) ให้มีที่ว่างตามแนวขนานริมฝั่งตามสภาพธรรมชาติของลำคลองหรือแหล่งน้ำสาธารณะไม่น้อยกว่า ๖ เมตร และให้มีที่ว่างตามแนวขนานริมฝั่งตามสภาพธรรมชาติของลำรางสาธารณะไม่น้อยกว่า ๓ เมตร เว้นแต่เป็นการก่อสร้างเพื่อการคมนาคมทางน้ำ หรือการสาธารณูปโภค

ข้อ ๑๓ ที่ดินประเภทสถาบันการศึกษา ให้ใช้ประโยชน์ที่ดินเพื่อการศึกษาหรือเกี่ยวข้องกับการศึกษา สถาบันราชการ หรือสาธารณประโยชน์เท่านั้น

การใช้ประโยชน์ที่ดินประเภทนี้ ให้เป็นไปดังต่อไปนี้

(๑) ให้มีที่ว่างตามแนวขนานริมเขตทางหลวงแผ่นดินไม่น้อยกว่า ๖ เมตร

(๒) ให้มีที่ว่างตามแนวขนานริมฝั่งตามสภาพธรรมชาติของลำรางสาธารณะไม่น้อยกว่า ๓ เมตร เว้นแต่เป็นการก่อสร้างเพื่อการคมนาคมหรือการสาธารณูปโภค

ข้อ ๑๔ ที่ดินประเภทสถาบันศาสนา ให้ใช้ประโยชน์ที่ดินเพื่อการศึกษาหรือเกี่ยวข้องกับการศาสนา การศึกษา สถาบันราชการ หรือสาธารณประโยชน์เท่านั้น

การใช้ประโยชน์ที่ดินประเภทนี้ ให้เป็นไปดังต่อไปนี้

(๑) ให้มีที่ว่างตามแนวขนานริมเขตทางหลวงแผ่นดินไม่น้อยกว่า ๖ เมตร

(๒) ให้มีที่ว่างตามแนวขนานริมฝั่งตามสภาพธรรมชาติของลำคลองหรือแหล่งน้ำสาธารณะไม่น้อยกว่า ๖ เมตร และให้มีที่ว่างตามแนวขนานริมฝั่งตามสภาพธรรมชาติของลำรางสาธารณะไม่น้อยกว่า ๓ เมตร เว้นแต่เป็นการก่อสร้างเพื่อการคมนาคมทางน้ำ หรือการสาธารณูปโภค

ข้อ ๑๕ ที่ดินประเภทสถาบันราชการ การสาธารณูปโภคและสาธารณูปการ ให้ใช้ประโยชน์ที่ดินเพื่อกิจการของรัฐ กิจการเกี่ยวกับการสาธารณูปโภคและสาธารณูปการ หรือสาธารณประโยชน์เท่านั้น

การใช้ประโยชน์ที่ดินประเภทนี้ ให้เป็นไปดังต่อไปนี้

(๑) ให้มีที่ว่างตามแนวขนานริมเขตทางหลวงแผ่นดินไม่น้อยกว่า ๖ เมตร

(๒) ให้มีที่ว่างตามแนวขนานริมฝั่งตามสภาพธรรมชาติของแหล่งน้ำสาธารณะไม่น้อยกว่า ๖ เมตร และให้มีที่ว่างตามแนวขนานริมฝั่งตามสภาพธรรมชาติของลำรางสาธารณะไม่น้อยกว่า ๓ เมตร เว้นแต่เป็นการก่อสร้างเพื่อการคมนาคมทางน้ำ หรือการสาธารณูปโภค

ข้อ ๑๖ การใช้ประโยชน์ที่ดินตามแผนผังแสดงโครงการคมนาคมและขนส่งทำยกกฎกระทรวงนี้ ให้เป็นไปดังต่อไปนี้

(๑) ที่ดินในบริเวณแนวถนนสาย ก ๑ ถนนสาย ก ๒ ถนนสาย ก ๔ ถนนสาย ก ๕ ถนนสาย ก ๖ และถนนสาย ข ๑ ห้ามใช้ประโยชน์ที่ดินเพื่อกิจการอื่น นอกจากกิจการตามที่กำหนดดังต่อไปนี้

(ก) การสร้างถนนหรือเกี่ยวข้องกับถนน และการสาธารณูปโภคและสาธารณูปการ

(ข) การสร้างรั้วหรือกำแพง

(ค) เกษตรกรรมหรือเกี่ยวข้องกับเกษตรกรรมที่มีความสูงของอาคารไม่เกิน ๙ เมตร หรือไม่ใช่อาคารขนาดใหญ่

(๒) ที่ดินในบริเวณแนวถนนสาย ก ๓ และถนนสาย ข ๒ ห้ามใช้ประโยชน์ที่ดินเพื่อกิจการอื่น นอกจากกิจการตามที่กำหนด ดังต่อไปนี้

(ก) การสร้างถนนหรือเกี่ยวข้องกับถนน และการสาธารณูปโภคและสาธารณูปการ

(ข) การสร้างรั้วหรือกำแพง

(ค) เกษตรกรรมหรือเกี่ยวข้องกับเกษตรกรรมที่มีความสูงของอาคารไม่เกิน ๙ เมตร หรือไม่ใช่อาคารขนาดใหญ่

(ง) การอยู่อาศัยที่มีความสูงของอาคารไม่เกิน ๙ เมตร หรือไม่ใช่อาคารขนาดใหญ่

(จ) การอยู่อาศัยที่ไม่ใช่ห้องแถว ตึกแถว หรือบ้านแถว

(ฉ) การอยู่อาศัยที่ไม่เป็นส่วนหนึ่งของการจัดสรรที่ดิน

ข้อ ๑๗ ให้ผู้มีหน้าที่และอำนาจในการควบคุมการก่อสร้างอาคารหรือการประกอบกิจการในเขตผังเมืองรวมปฏิบัติการให้เป็นไปตามกฎกระทรวงนี้

ให้ไว้ ณ วันที่ ๑๕ พฤศจิกายน พ.ศ. ๒๕๖๒

พลเอก อนุพงษ์ เผ่าจินดา

รัฐมนตรีว่าการกระทรวงมหาดไทย

บัญชีท้ายกฎกระทรวงให้ใช้บังคับผังเมืองรวมชุมชนป่าแดง จังหวัดพิษณุโลก

พ.ศ. ๒๕๖๒

ลำดับที่	ประเภทหรือชนิดของโรงงาน	ที่ดินประเภท												หมายเหตุ
		พาณิชยกรรมและที่อยู่อาศัยหนาแน่นมาก			ที่อยู่อาศัยหนาแน่นปานกลาง			ที่อยู่อาศัยหนาแน่นน้อย			ชนบทและเกษตรกรรม			
		โรงงานจำพวกที่			โรงงานจำพวกที่			โรงงานจำพวกที่			โรงงานจำพวกที่			
		๑	๒	๓	๑	๒	๓	๑	๒	๓	๑	๒	๓	
๒	โรงงานประกอบกิจการเกี่ยวกับผลิตผลเกษตรกรรม ใดๆใดอย่างหนึ่งหรือหลายอย่าง ดังต่อไปนี้													
	(๑) การต้ม นึ่ง หรืออบพืชหรือเมล็ดพืช												ได้	
	(๒) การกะเทาะเมล็ดหรือเปลือกเมล็ดพืช												ได้	
	(๔) การหีบหรืออัดฝ้าย หรือการปั่นหรืออัดนุ่น													ได้
	(๕) การเก็บรักษาหรือลำเลียงพืช เมล็ดพืช หรือผลิตผลจากพืชในไซโล โกดังหรือคลังสินค้า													ได้
	(๖) การบด ปั่น หรือย่อยส่วนต่าง ๆ ของพืชซึ่งมีไขเมล็ดพืชหรือหัวพืช													ได้
	(๘) การเพาะเชื้อเห็ด กล้วยไม้ หรือถั่วงอก									ได้	ได้		ได้	ได้
	(๙) การร่อน ล้าง คัด หรือแยกขนาดหรือคุณภาพของผลิตผลเกษตรกรรม									ได้	ได้		ได้	ได้
	(๑๑) การฟักไข่โดยใช้ตู้อบ									ได้			ได้	
๔	โรงงานประกอบกิจการเกี่ยวกับสัตว์ซึ่งมีไข่สัตว์น้ำ ใดๆใดอย่างหนึ่งหรือหลายอย่าง ดังต่อไปนี้													
	(๑) การฆ่าสัตว์													ได้
	(๒) การถนอมเนื้อสัตว์โดยวิธีอบ รุมควัน ใส่เกลือ ดอง ตากแห้ง หรือทำให้เยือกแข็งโดยฉับพลันหรือเหือดแห้ง									ได้			ได้	ได้

ลำดับที่	ประเภทหรือชนิดของโรงงาน	ที่ดินประเภท											หมายเหตุ		
		พาณิชยกรรมและที่อยู่อาศัยหนาแน่นมาก			ที่อยู่อาศัยหนาแน่นปานกลาง			ที่อยู่อาศัยหนาแน่นน้อย			ชนบทและเกษตรกรรม				
		โรงงานจำพวกที่			โรงงานจำพวกที่			โรงงานจำพวกที่			โรงงานจำพวกที่				
		๑	๒	๓	๑	๒	๓	๑	๒	๓	๑	๒		๓	
	(๗) การทำผลิตภัณฑ์จากไข่เพื่อใช้ประกอบเป็นอาหาร เช่น ไข่เค็ม ไข่เยี่ยวม้า ไข่ผง ไข่เหลวเยือกแข็ง หรือไข่เหลวแช่เย็น									ได้			ได้		
๖	โรงงานประกอบกิจการเกี่ยวกับสัตว์น้ำ ใดๆอย่างหนึ่งหรือหลายอย่าง ดังต่อไปนี้ (๒) การถนอมสัตว์น้ำโดยวิธีอบ ร่มควัน ใส่เกลือ ดอง ตากแห้ง หรือทำให้เยือกแข็ง โดยฉับพลันหรือเหือดแห้ง												ได้	ได้	
๘	โรงงานประกอบกิจการเกี่ยวกับผัก พืช หรือผลไม้ ใดๆอย่างหนึ่งหรือหลายอย่าง ดังต่อไปนี้ (๑) การทำอาหารหรือเครื่องดื่มจากผัก พืช หรือผลไม้ และบรรจุในภาชนะที่ผนึก และอากาศเข้าไม่ได้	ได้											ได้	ได้	ได้
	(๒) การถนอมผัก พืช หรือผลไม้โดยวิธีกวน ตากแห้ง ดอง หรือทำให้เยือกแข็ง โดยฉับพลันหรือเหือดแห้ง												ได้	ได้	
๙	โรงงานประกอบกิจการเกี่ยวกับเมล็ดพืชหรือหัวพืช ใดๆอย่างหนึ่งหรือหลายอย่าง ดังต่อไปนี้ (๑) การสี ฝัด หรือขัดข้าว												ได้	ได้	ได้
	(๒) การทำแป้ง												ได้	ได้	
	(๓) การป่นหรือบดเมล็ดพืชหรือหัวพืช												ได้	ได้	
	(๔) การผลิตอาหารสำเร็จรูปจากเมล็ดพืชหรือหัวพืช	ได้											ได้	ได้	
	(๕) การปอกหัวพืชหรือทำหัวพืชให้เป็นเส้น แวน หรือแท่ง													ได้	ได้

ลำดับที่	ประเภทหรือชนิดของโรงงาน	ที่ดินประเภท											หมายเหตุ	
		พาณิชยกรรมและที่อยู่อาศัยหนาแน่นมาก			ที่อยู่อาศัยหนาแน่นปานกลาง			ที่อยู่อาศัยหนาแน่นน้อย			ชนบทและเกษตรกรรม			
		โรงงานจำพวกที่			โรงงานจำพวกที่			โรงงานจำพวกที่			โรงงานจำพวกที่			
		๑	๒	๓	๑	๒	๓	๑	๒	๓	๑	๒		๓
๑๐	โรงงานประกอบกิจการเกี่ยวกับอาหารจากแป้ง อย่างใดอย่างหนึ่งหรือหลายอย่าง ดังต่อไปนี้													
	(๑) การทำขนมปังหรือขนมเค้ก	ได้			ได้	ได้		ได้	ได้		ได้	ได้		
	(๒) การทำขนมปังกรอบหรือขนมอบแห้ง	ได้			ได้	ได้		ได้	ได้		ได้	ได้		
๑๑	โรงงานประกอบกิจการเกี่ยวกับน้ำตาลซึ่งทำจากอ้อย บีช หญ้าหวาน หรือพืชอื่น ที่ให้ความหวาน อย่างใดอย่างหนึ่งหรือหลายอย่าง ดังต่อไปนี้													
	(๑) การทำน้ำเชื่อม							ได้			ได้			
	(๗) การทำน้ำตาลจากน้ำหวานของต้นมะพร้าว ต้นตาลโตนด หรือพืชอื่น ๆ ซึ่งมีไซอ้อย							ได้			ได้			
๑๒	โรงงานประกอบกิจการเกี่ยวกับชา กาแฟ โกโก้ ช็อกโกแลต หรือขนมหวาน อย่างใดอย่างหนึ่งหรือหลายอย่าง ดังต่อไปนี้													
	(๑) การทำใบชาแห้งหรือใบชาผง							ได้	ได้		ได้			
	(๒) การคั่ว บด หรือป่นกาแฟหรือการทำกาแฟผง								ได้			ได้		
	(๓) การทำโกโก้ผงหรือขนมจากโกโก้				ได้			ได้			ได้			
	(๔) การทำช็อกโกแลต ช็อกโกแลตผง หรือขนมจากช็อกโกแลต				ได้			ได้			ได้			
	(๕) การทำเค้กฮวยผง ชิงผง หรือเครื่องตีมนิดผงจากพืชอื่น ๆ				ได้			ได้			ได้			
	(๖) การทำมะขามอัดเม็ด มะนาวอัดเม็ด หรือผลไม้อัดเม็ด				ได้			ได้			ได้	ได้		
(๗) การเชื่อมหรือเชื่อมผลไม้หรือเปลือกผลไม้ หรือการเคลือบผลไม้หรือเปลือกผลไม้ด้วยน้ำตาล				ได้			ได้			ได้	ได้			

ลำดับที่	ประเภทหรือชนิดของโรงงาน	ที่ดินประเภท											หมายเหตุ			
		พาณิชยกรรมและที่อยู่อาศัยหนาแน่นมาก			ที่อยู่อาศัยหนาแน่นปานกลาง			ที่อยู่อาศัยหนาแน่นน้อย			ชนบทและเกษตรกรรม					
		โรงงานจำพวกที่			โรงงานจำพวกที่			โรงงานจำพวกที่			โรงงานจำพวกที่					
		๑	๒	๓	๑	๒	๓	๑	๒	๓	๑	๒		๓		
๒๒	โรงงานประกอบกิจการเกี่ยวกับสิ่งทอ ด้าย หรือเส้นใยซึ่งมีใยหิน (Asbestos) อย่างใดอย่างหนึ่งหรือหลายอย่าง ดังต่อไปนี้ (๒) การทอหรือการเตรียมเส้นด้ายยืนสำหรับการทอ (๔) การพิมพ์สิ่งทอ									ได้	ได้		ได้	ได้		เฉพาะการพิมพ์สิ่งทอพื้นเมือง
๒๓	โรงงานประกอบกิจการเกี่ยวกับผลิตภัณฑ์จากสิ่งทอซึ่งมีใช้เครื่องนุ่งห่ม อย่างใดอย่างหนึ่งหรือหลายอย่าง ดังต่อไปนี้ (๑) การทำผลิตภัณฑ์จากสิ่งทอเป็นเครื่องใช้ในบ้าน (๒) การทำถุงหรือกระสอบซึ่งมีใช้ถุงหรือกระสอบพลาสติก (๓) การทำผลิตภัณฑ์จากผ้าใบ (๔) การตกแต่งหรือเย็บปักถักร้อยสิ่งทอ	ได้	ได้		ได้	ได้		ได้	ได้	ได้	ได้	ได้	ได้	ได้		
๒๔	โรงงานถักผ้า ผ้าลูกไม้ หรือเครื่องนุ่งห่มด้วยด้ายหรือเส้นใย หรือพอกย้อมสี หรือแต่งสำเร็จผ้า ผ้าลูกไม้ หรือเครื่องนุ่งห่มที่ถักด้วยด้ายหรือเส้นใย				ได้					ได้	ได้		ได้			
๒๕	โรงงานผลิตเส้นหรือพรมด้วยวิธีทอ สาน ถัก หรือผูกให้เป็นปุยซึ่งมีใช้เส้นหรือพรมที่ทำด้วยยางหรือพลาสติกหรือพรมน้ำมัน				ได้					ได้			ได้			
๒๖	โรงงานประกอบกิจการเกี่ยวกับเชือก ตาข่าย แห หรืออวน อย่างใดอย่างหนึ่งหรือหลายอย่าง ดังต่อไปนี้ (๑) การผลิตเชือก (๒) การผลิต ประกอบ หรือซ่อมแซมตาข่าย แห หรืออวน และรวมถึงชิ้นส่วนหรืออุปกรณ์ของผลิตภัณฑ์ดังกล่าว												ได้			
		ได้			ได้					ได้	ได้		ได้	ได้		

ลำดับที่	ประเภทหรือชนิดของโรงงาน	ที่ดินประเภท											หมายเหตุ	
		พาณิชยกรรมและที่อยู่อาศัยหนาแน่นมาก			ที่อยู่อาศัยหนาแน่นปานกลาง			ที่อยู่อาศัยหนาแน่นน้อย			ชนบทและเกษตรกรรม			
		โรงงานจำพวกที่			โรงงานจำพวกที่			โรงงานจำพวกที่			โรงงานจำพวกที่			
		๑	๒	๓	๑	๒	๓	๑	๒	๓	๑	๒		๓
๒๘	โรงงานประกอบกิจการเกี่ยวกับเครื่องแต่งกายซึ่งมีไซรองเท้า อย่างไม่อย่างหนึ่งหรือหลายอย่าง ดังต่อไปนี้ (๑) การตัดหรือเย็บเครื่องนุ่งห่ม เข็มขัด ผ้าเช็ดหน้า ผ้าพันคอ เนกไท หูกระต่าย ปลอกแขน ถุงมือ ถุงเท้าจากผ้า หนังสัตว์ ขนสัตว์ หรือวัสดุอื่น	ได้	ได้		ได้	ได้		ได้	ได้		ได้	ได้		
		ได้	ได้		ได้	ได้		ได้	ได้		ได้	ได้		
๓๓	โรงงานผลิตรองเท้าหรือชิ้นส่วนของรองเท้าซึ่งมีได้ทำจากไม้ ยางอบแข็ง ยางอัดเข้ารูปหรือพลาสติกอัดเข้ารูป	ได้			ได้			ได้	ได้		ได้	ได้		
๓๔	โรงงานประกอบกิจการเกี่ยวกับไม้ อย่างไม่อย่างหนึ่งหรือหลายอย่าง ดังต่อไปนี้ (๑) การเลื่อย ไซ ซอย เฆาะร่อง หรือการแปรรูปไม้ด้วยวิธีอื่นที่คล้ายคลึงกัน (๒) การทำวงกบ ขอบประตู ขอบหน้าต่าง บานหน้าต่าง บานประตู หรือส่วนประกอบที่ทำด้วยไม้ของอาคาร													ได้
														ได้
๓๕	โรงงานผลิตภาชนะบรรจุหรือเครื่องใช้จากไม้ ฝ้าย หวาย ฟาง อ้อ กก หรือผักตบชวา							ได้	ได้		ได้	ได้	ได้	
๓๖	โรงงานประกอบกิจการเกี่ยวกับผลิตภัณฑ์จากไม้หรือไม้ก๊อกลง อย่างไม่อย่างหนึ่งหรือหลายอย่าง ดังต่อไปนี้ (๓) การแกะสลักไม้ (๕) การทำผลิตภัณฑ์จากไม้ก๊อกลง							ได้	ได้		ได้	ได้	ได้	
								ได้			ได้			
๔๑	โรงงานประกอบกิจการเกี่ยวกับ (๑) การพิมพ์ การทำแม่พิมพ์เอกสาร การเย็บเล่ม ทำปก หรือตกแต่งสิ่งพิมพ์	ได้			ได้			ได้	ได้		ได้			

ลำดับที่	ประเภทหรือชนิดของโรงงาน	ที่ดินประเภท											หมายเหตุ			
		พาณิชยกรรมและที่อยู่อาศัยหนาแน่นมาก			ที่อยู่อาศัยหนาแน่นปานกลาง			ที่อยู่อาศัยหนาแน่นน้อย			ชนบทและเกษตรกรรม					
		โรงงานจำพวกที่			โรงงานจำพวกที่			โรงงานจำพวกที่			โรงงานจำพวกที่					
		๑	๒	๓	๑	๒	๓	๑	๒	๓	๑	๒		๓		
๕๓	โรงงานประกอบกิจการเกี่ยวกับผลิตภัณฑ์พลาสติก อย่างใดอย่างหนึ่งหรือหลายอย่างดังต่อไปนี้ (๑) การทำเครื่องมือ เครื่องใช้ เครื่องเรือน หรือเครื่องประดับ และรวมถึงชิ้นส่วนของผลิตภัณฑ์ดังกล่าว (๒) การทำเส้นหรือพรม (๔) การทำภาชนะบรรจุ เช่น ถังหรือกระสอบ										ได้			ได้		
๕๕	โรงงานผลิตผลิตภัณฑ์เครื่องกระเบื้องเคลือบ เครื่องปั้นดินเผา หรือเครื่องดินเผา และรวมถึงการเตรียมวัสดุเพื่อการดังกล่าว													ได้	ได้	
๕๖	โรงงานผลิตอิฐ กระเบื้อง หรือท่อสำหรับใช้ในการก่อสร้างเข้าห่อมโลหะ กระเบื้องประดับ (Architectural Terracotta) ร่องในเตาไฟ ท่อหรือยอดปล่องไฟ หรือวัตถุทนไฟจากดินเหนียว													ได้	ได้	เฉพาะผลิตอิฐจากดินเหนียว
๕๘	โรงงานประกอบกิจการเกี่ยวกับผลิตภัณฑ์โลหะ อย่างใดอย่างหนึ่งหรือหลายอย่างดังต่อไปนี้ (๑) การทำผลิตภัณฑ์คอนกรีต ผลิตภัณฑ์คอนกรีตผสม ผลิตภัณฑ์ยิปซัม หรือผลิตภัณฑ์ปูนปลาสเตอร์													ได้		ได้
๖๒	โรงงานผลิต ตบแต่ง ดัดแปลง หรือซ่อมแซมเครื่องเรือนหรือเครื่องตกแต่งภายในอาคารที่ทำจากโลหะหรือโลหะเป็นส่วนใหญ่ และรวมถึงส่วนประกอบหรืออุปกรณ์ของเครื่องเรือนหรือเครื่องตกแต่งดังกล่าว													ได้		ได้

ลำดับที่	ประเภทหรือชนิดของโรงงาน	ที่ดินประเภท											หมายเหตุ		
		พาณิชยกรรมและที่อยู่อาศัยหนาแน่นมาก			ที่อยู่อาศัยหนาแน่นปานกลาง			ที่อยู่อาศัยหนาแน่นน้อย			ชนบทและเกษตรกรรม				
		โรงงานจำพวกที่			โรงงานจำพวกที่			โรงงานจำพวกที่			โรงงานจำพวกที่				
		๑	๒	๓	๑	๒	๓	๑	๒	๓	๑	๒		๓	
	(๒) การทำ ดัดแปลง หรือซ่อมแซมเครื่องกลึง เครื่องคว้าน เครื่องเจาะ เครื่องกัด (Milling Machines) เครื่องเจียน เครื่องตัด (Shearing Machines) หรือเครื่องไส (Shaping Machines)								ได้			ได้	ได้		
	(๓) การทำ ดัดแปลง หรือซ่อมแซมเครื่องเลื่อยตัดโลหะด้วยเครื่องยนต์หรือเครื่องขัด								ได้			ได้	ได้		
	(๔) การทำ ดัดแปลง หรือซ่อมแซมเครื่องทุบโลหะ (Drop Forges or Forging Machines)								ได้			ได้	ได้		
	(๕) การทำ ดัดแปลง หรือซ่อมแซมเครื่องรีดโลหะ เครื่องอัดโลหะ หรือเครื่องดึงรีดโลหะ								ได้			ได้	ได้		
	(๖) การทำ ดัดแปลง หรือซ่อมแซมเครื่องดันรีด เครื่องทำให้หลอมละลายหรือเชื่อม โดยไม่ใช่ไฟฟ้า								ได้			ได้	ได้		
	(๗) การทำ ดัดแปลง หรือซ่อมแซมแบบ (Dies) หรือเครื่องจับ (Jigs) สำหรับใช้กับเครื่องมือกล								ได้			ได้	ได้		
	(๘) การทำส่วนประกอบหรืออุปกรณ์สำหรับเครื่องจักรตาม (๑) ถึง (๗)								ได้			ได้	ได้		
๖๙	โรงงานผลิต ประกอบ ดัดแปลง หรือซ่อมแซมเครื่องคำนวณ เครื่องทำบัญชี เครื่องจักรสำหรับระบบบัตรเจาะ เครื่องจักรสำหรับใช้ในการคำนวณชนิดดิจิทัล หรือชนิดอนาล็อก หรือเครื่องอิเล็กทรอนิกส์สำหรับปฏิบัติกับข้อมูลที่เกี่ยวข้องกัน หรืออุปกรณ์ (Digital or Analog Computers or Associated Electronic Data Processing Equipment or Accessories) เครื่องรวมราคาของขาย (Cash Registers) เครื่องพิมพ์ดีด เครื่องชั่งซึ่งมิใช่เครื่องชั่งที่ใช้ในห้องทดลองวิทยาศาสตร์ เครื่องอัดสำเนา	ได้			ได้			ได้	ได้		ได้	ได้		เฉพาะดัดแปลงหรือซ่อมแซม	

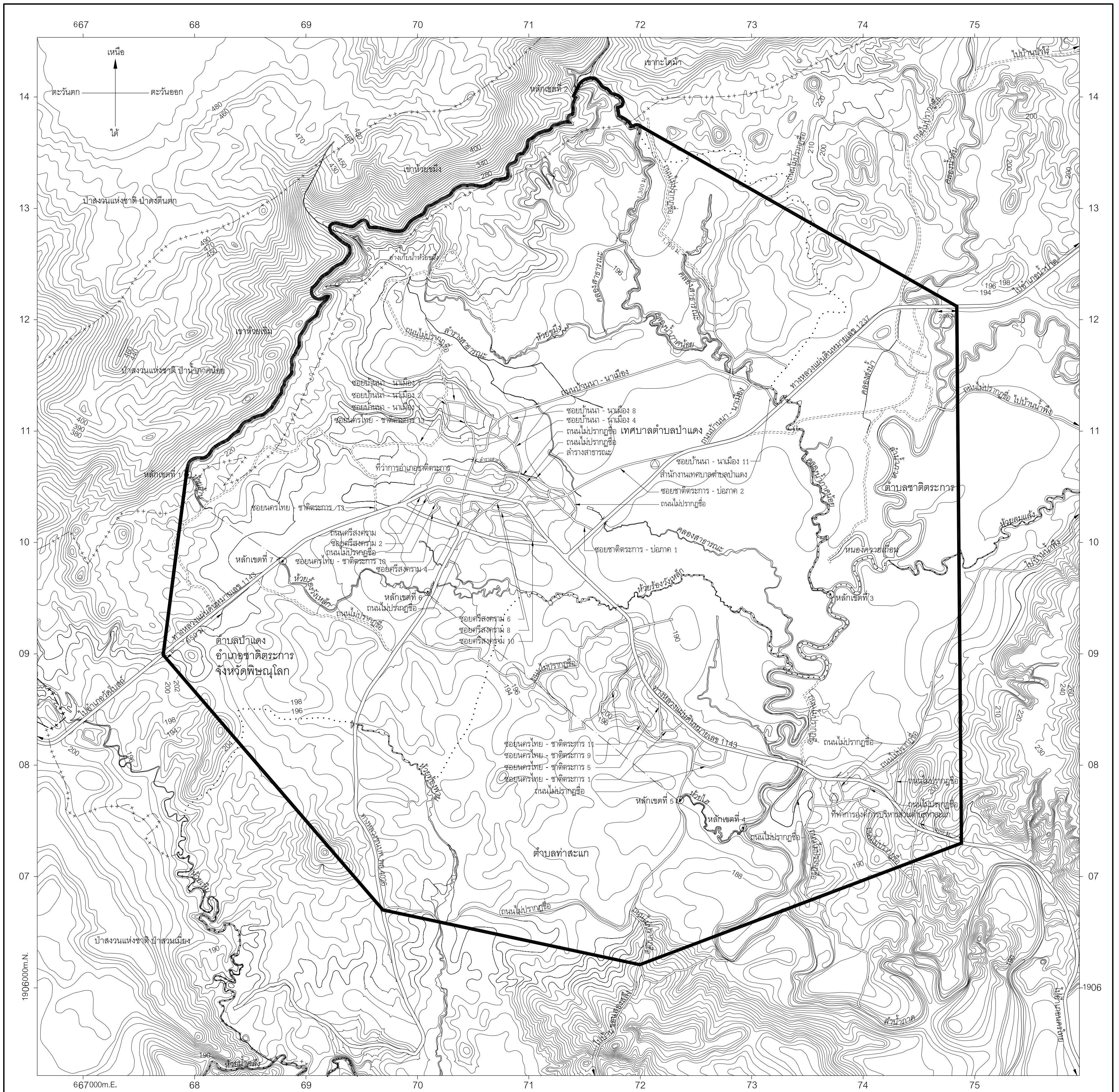
ลำดับที่	ประเภทหรือชนิดของโรงงาน	ที่ดินประเภท											หมายเหตุ		
		พาณิชยกรรมและที่อยู่อาศัยหนาแน่นมาก			ที่อยู่อาศัยหนาแน่นปานกลาง			ที่อยู่อาศัยหนาแน่นน้อย			ชนบทและเกษตรกรรม				
		โรงงานจำพวกที่			โรงงานจำพวกที่			โรงงานจำพวกที่			โรงงานจำพวกที่				
		๑	๒	๓	๑	๒	๓	๑	๒	๓	๑	๒		๓	
	ซึ่งมิใช่เครื่องอัดสำเนาด้วยการถ่ายภาพ และรวมถึงส่วนประกอบหรืออุปกรณ์ของผลิตภัณฑ์ดังกล่าว														
๗๐	โรงงานผลิต ประกอบ ดัดแปลง หรือซ่อมแซมเครื่องสูบน้ำ เครื่องอัดอากาศหรือก๊าซ เครื่องเป่าลม เครื่องปรับหรือถ่ายเทอากาศ เครื่องโปรยน้ำดับไฟ ตู้เย็นหรือเครื่องประกอบตู้เย็น เครื่องขายสินค้าอัตโนมัติ เครื่องล้าง ชัก ชักแห้ง หรือรีดผ้า เครื่องเย็บ เครื่องส่งกำลังกล เครื่องยก ปั่นจั่น ลิฟต์ บันไดเลื่อน รถบรรทุก รถแทรกเตอร์ รถพ่วงสำหรับใช้ในการอุตสาหกรรม รถยกซ้อนของ (Stackers) เตาไฟหรือเตาอบ สำหรับใช้ในการอุตสาหกรรมหรือสำหรับใช้ในบ้านแต่ผลิตภัณฑ์นั้นต้องไม่ใช่พลังงานไฟฟ้า และรวมถึงส่วนประกอบหรืออุปกรณ์ของผลิตภัณฑ์ดังกล่าว	ได้			ได้			ได้	ได้		ได้	ได้		เฉพาะดัดแปลงหรือซ่อมแซม	
๗๑	โรงงานผลิต ประกอบ ดัดแปลง หรือซ่อมแซมเครื่องจักร หรือผลิตภัณฑ์ที่ระบุไว้ในลำดับที่ ๗๐ เฉพาะที่ใช้ไฟฟ้า เครื่องยนต์ไฟฟ้า เครื่องกำเนิดไฟฟ้า หม้อแปลงแรงไฟฟ้า เครื่องสับหรือบังคับไฟฟ้า เครื่องใช้สำหรับแผงไฟฟ้า เครื่องเปลี่ยนทางไฟฟ้า เครื่องส่งหรือจำหน่ายไฟฟ้า เครื่องสำหรับใช้บังคับไฟฟ้า หรือเครื่องเชื่อมไฟฟ้า				ได้			ได้	ได้		ได้	ได้		เฉพาะดัดแปลงหรือซ่อมแซม	
๗๒	โรงงานผลิต ประกอบ ดัดแปลง หรือซ่อมแซมเครื่องรับวิทยุ เครื่องรับโทรทัศน์ เครื่องกระจายเสียงหรือบันทึกเสียง เครื่องเล่นแผ่นเสียง เครื่องบันทึกคำบอก เครื่องบันทึกเสียงด้วยเทป เครื่องเล่นหรือเครื่องบันทึกแถบภาพ (วิดีโอเทป) แผ่นเสียง เทปแม่เหล็กที่ได้บันทึกเสียงแล้ว เครื่องโทรศัพท์หรือโทรเลขชนิดมีสายหรือไม่มีสาย เครื่องส่งวิทยุ เครื่องส่งโทรทัศน์ เครื่องรับส่งสัญญาณหรือจับสัญญาณ เครื่องเรดาร์	ได้			ได้			ได้	ได้		ได้	ได้		เฉพาะดัดแปลงหรือซ่อมแซม	

ลำดับที่	ประเภทหรือชนิดของโรงงาน	ที่ดินประเภท											หมายเหตุ		
		พาณิชยกรรมและที่อยู่อาศัยหนาแน่นมาก			ที่อยู่อาศัยหนาแน่นปานกลาง			ที่อยู่อาศัยหนาแน่นน้อย			ชนบทและเกษตรกรรม				
		โรงงานจำพวกที่			โรงงานจำพวกที่			โรงงานจำพวกที่			โรงงานจำพวกที่				
		๑	๒	๓	๑	๒	๓	๑	๒	๓	๑	๒		๓	
	ผลิตภัณฑ์ที่เป็นตัวกึ่งนำหรือตัวกึ่งนำชนิดไวที่เกี่ยวข้อง (Semi – Conductor or Related Sensitive Semi - Conductor Devices) คาปาซิเตอร์หรือคอนเดนเซอร์อิเล็กทรอนิกส์ชนิดคงที่หรือเปลี่ยนแปลงได้ (Fixed or Variable Electronic Capacitors or Condensers) เครื่องหรือหลอดเรดิโอกราฟ เครื่องหรือหลอดฟลูโรสโคป หรือเครื่องหรือหลอดเอกซเรย์ และรวมถึงการผลิตอุปกรณ์หรือชิ้นส่วนสำหรับใช้กับเครื่องอิเล็กทรอนิกส์ดังกล่าว														
๗๓	โรงงานผลิต ประกอบ หรือดัดแปลงเครื่องมือหรือเครื่องใช้ไฟฟ้าที่ไม่ได้ระบุไว้ในลำดับใด และรวมถึงส่วนประกอบหรืออุปกรณ์ของผลิตภัณฑ์ดังกล่าว				ได้			ได้	ได้		ได้	ได้		เฉพาะดัดแปลง	
๗๗	โรงงานประกอบกิจการเกี่ยวกับรถยนต์หรือรถพ่วง ใดๆอย่างหนึ่งหรือหลายอย่างดังต่อไปนี้ (๑) การสร้าง ประกอบ ดัดแปลง หรือเปลี่ยนแปลงสภาพรถยนต์หรือรถพ่วง (๒) การทำชิ้นส่วนพิเศษหรืออุปกรณ์สำหรับรถยนต์หรือรถพ่วง										ได้	ได้	ได้	ได้	
๗๘	โรงงานประกอบกิจการเกี่ยวกับจักรยานยนต์ จักรยานสามล้อ หรือจักรยานสองล้อ ใดๆอย่างหนึ่งหรือหลายอย่าง ดังต่อไปนี้ (๑) การสร้าง ประกอบ ดัดแปลง หรือเปลี่ยนแปลงสภาพจักรยานยนต์ จักรยานสามล้อ หรือจักรยานสองล้อ (๒) การทำชิ้นส่วนพิเศษหรืออุปกรณ์สำหรับจักรยานยนต์ จักรยานสามล้อ หรือจักรยานสองล้อ				ได้	ได้		ได้	ได้		ได้	ได้		เฉพาะดัดแปลงหรือเปลี่ยนแปลงสภาพ	

ลำดับที่	ประเภทหรือชนิดของโรงงาน	ที่ดินประเภท											หมายเหตุ			
		พาณิชยกรรมและที่อยู่อาศัยหนาแน่นมาก			ที่อยู่อาศัยหนาแน่นปานกลาง			ที่อยู่อาศัยหนาแน่นน้อย			ชนบทและเกษตรกรรม					
		โรงงานจำพวกที่			โรงงานจำพวกที่			โรงงานจำพวกที่			โรงงานจำพวกที่					
		๑	๒	๓	๑	๒	๓	๑	๒	๓	๑	๒		๓		
๙๑	โรงงานบรรจุสินค้าในภาชนะโดยไม่มีการผลิต อย่างใดอย่างหนึ่งหรือหลายอย่าง ดังต่อไปนี้ (๑) การบรรจุสินค้าทั่วไป									ได้	ได้		ได้	ได้		
๙๒	โรงงานห้องเย็น									ได้	ได้		ได้	ได้		
๙๓	โรงงานซ่อมรองเท้าหรือเครื่องหนัง	ได้			ได้					ได้			ได้			
๙๔	โรงงานซ่อมเครื่องมือไฟฟ้าหรือเครื่องใช้ไฟฟ้าสำหรับใช้ในบ้านหรือใช้ประจำตัว	ได้			ได้					ได้			ได้			
๙๕	โรงงานประกอบกิจการเกี่ยวกับยานที่ขับเคลื่อนด้วยเครื่องยนต์ รถพ่วง จักรยานสามล้อ จักรยานสองล้อ หรือส่วนประกอบของยานดังกล่าว อย่างใดอย่างหนึ่งหรือหลายอย่าง ดังต่อไปนี้ (๑) การซ่อมแซมยานที่ขับเคลื่อนด้วยเครื่องยนต์หรือส่วนประกอบของยานดังกล่าว (๒) การซ่อมแซมรถพ่วง จักรยานสามล้อ จักรยานสองล้อ หรือส่วนประกอบ ของยานดังกล่าว (๓) การพ่นสีกันสนิมยานที่ขับเคลื่อนด้วยเครื่องยนต์ (๔) การล้างหรืออัดฉีดยานที่ขับเคลื่อนด้วยเครื่องยนต์															
๙๖	โรงงานซ่อมนาฬิกา เครื่องวัดเวลา หรือเครื่องประดับที่ทำด้วยเพชร พลอย ทองคำ ทองขาว เงิน นาก หรืออัญมณี	ได้			ได้					ได้			ได้			
๙๗	โรงงานซ่อมผลิตภัณฑ์ที่มีได้ระบุงการซ่อมไว้ในลำดับใด				ได้					ได้	ได้		ได้	ได้		
๙๘	โรงงานซักรีด ซักแห้ง ซักฟอก รีด อัด หรือย้อมผ้า เครื่องนุ่งห่ม พรม หรือขนสัตว์	ได้			ได้	ได้				ได้	ได้		ได้			

แผนที่ทำายกฎกระทรวง
ให้ใช้บังคับผังเมืองรวมชุมชนป่าแดง จังหวัดพิษณุโลก
พ.ศ. 2562

มาตราส่วน 1:20,000



เครื่องหมาย

- แนวเขตผังเมืองรวม
- เขตตำบล เขตองค์การบริหารส่วนตำบล
- เขตเทศบาล
- แนวเขตป่าสงวนแห่งชาติ แนวเขตอุทยานแห่งชาติ
- แนวเขตวนอุทยาน แนวเขตรักษาพันธุ์สัตว์ป่า
- ทางหลวง ถนน ขอย
- ถนนลูกรัง พื้นถนนอ่อน
- สะพาน
- แม่น้ำ คลอง ห้วย
- อ่างเก็บน้ำหนอง บึง
- เส้นชั้นความสูง
- ที่ว่าการอำเภอ
- สถานที่ราชการ
- ม. เมตร

ผังเมืองรวมชุมชนป่าแดง จังหวัดพิษณุโลก

(นายบุญทา จันทะคุณ)
นายกองค์การบริหารส่วนตำบลชาติตระการ

(นายสว่าง ชัดทะมาน)
นายกองค์การบริหารส่วนตำบลพาสะแก

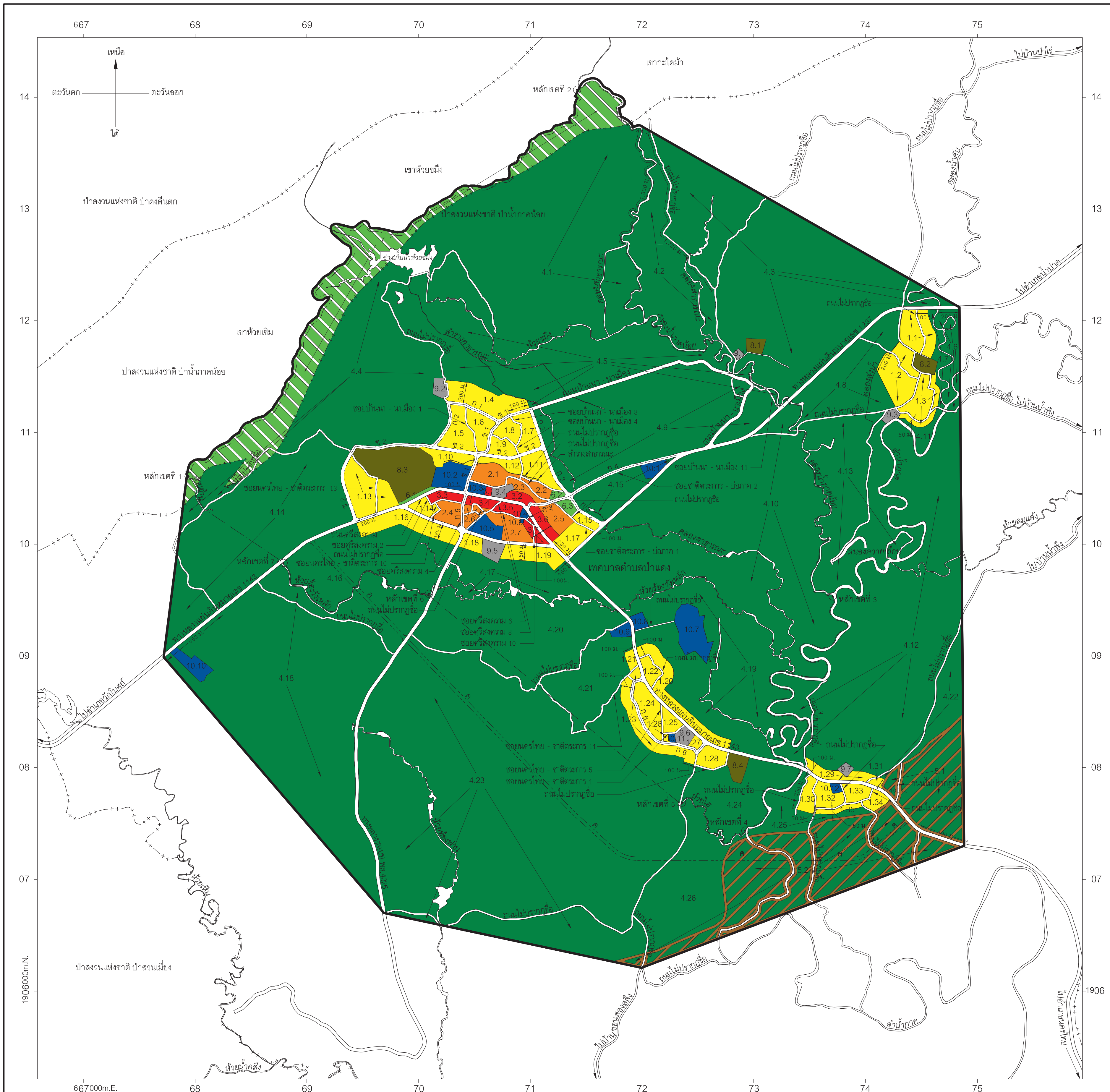
(นายศุภรุ้ง กสิพิศ)
นายกองค์การบริหารส่วนตำบลป่าแดง

(นายอำนาจ ม่วงทิม)
นายกเทศมนตรีตำบลป่าแดง

แผนผังกำหนดการใช้ประโยชน์ที่ดินตามที่ได้จำแนกประเภททำยกฎกระทรวง
ให้ใช้บังคับผังเมืองรวมชุมชนป่าแดง จังหวัดพิษณุโลก

พ.ศ. 2562

มาตราส่วน 1:20,000



เครื่องหมาย

- แนวเขตผังเมืองรวม
- เขตเทศบาล
- แนวเขตป่าสงวนแห่งชาติ แนวเขตอุทยานแห่งชาติ แนวเขตรักษาพันธุ์สัตว์ป่า
- ถนนเดิม
- ถนนเดิมขยาย
- ถนนโครงการ
- สะพาน
- แม่น้ำ คลอง ห้วย
- อ่างเก็บน้ำหนอง บึง
- ม.
- เมตร

1. เขตสีเหลือง
2. เขตสีส้ม
3. เขตสีแดง
4. เขตสีเขียว
5. เขตสีเขียวที่มีกรอบและเส้นทแยงสีน้ำตาล
6. เขตสีเขียวอ่อน
7. เขตสีเขียวอ่อนมีเส้นทแยงสีขาว
8. เขตสีเขียวมะกอก
9. เขตสีเทาอ่อน
10. เขตสีน้ำเงิน

- ที่ดินประเภทที่อยู่อาศัยหนาแน่นน้อย
- ที่ดินประเภทที่อยู่อาศัยหนาแน่นปานกลาง
- ที่ดินประเภทพาณิชย์กรรมและที่อยู่อาศัยหนาแน่นมาก
- ที่ดินประเภทชนบทและเกษตรกรรม
- ที่ดินประเภทปฏิรูปที่ดินเพื่อเกษตรกรรม
- ที่ดินประเภทที่สงวนเพื่อรักษาคุณภาพสิ่งแวดล้อม
- ที่ดินประเภทอนุรักษ์ป่าไม้
- ที่ดินประเภทสถาบันการศึกษา
- ที่ดินประเภทสถาบันศาสนา
- ที่ดินประเภทสถาบันราชการ การสาธารณูปโภคและสาธารณูปการ

ผังเมืองรวมชุมชนป่าแดง จังหวัดพิษณุโลก

(นายบุญทา จันทะคุณ) นายกองค์การบริหารส่วนตำบลชาติตระการ

(นายสว่าง ชัดทะมาน) นายกองค์การบริหารส่วนตำบลพาส่ง

(นายดำรง กฤษต) นายกองค์การบริหารส่วนตำบลป่าแดง

(นายอำนาจ ม่วงทิม) นายกเทศมนตรีตำบลป่าแดง

รายการประกอบแผนผังกำหนดการใช้ประโยชน์ที่ดินตามที่ได้จำแนกประเภท
ท้ายกฎกระทรวงให้ใช้บังคับผังเมืองรวมชุมชนป่าแดง จังหวัดพิษณุโลก
พ.ศ. ๒๕๖๒

การใช้ประโยชน์ที่ดินให้เป็นไปตามแผนผังกำหนดการใช้ประโยชน์ที่ดินตามที่ได้จำแนกประเภท
ท้ายกฎกระทรวง ตามที่กำหนดไว้ในข้อ ๕ คือ

๑. ที่ดินในบริเวณหมายเลข ๑.๑ ถึงหมายเลข ๑.๓๕ ที่กำหนดไว้เป็นสีเหลือง ให้เป็นที่ดิน
ประเภทที่อยู่อาศัยหนาแน่นน้อย มีรายการดังต่อไปนี้

- | | |
|---------------|--|
| ๑.๑ ด้านเหนือ | จดทางหลวงแผ่นดินหมายเลข ๑๒๓๗ พากใต้ |
| ด้านตะวันออก | จดเส้นขนานระยะ ๑๐๐ เมตร กับศูนย์กลางถนนไม่ปรากฏชื่อ |
| ด้านใต้ | จดโรงเรียนบ้านชาติตระการ และถนนไม่ปรากฏชื่อ พากเหนือ |
| ด้านตะวันตก | จดคลองส่งน้ำ ฝั่งตะวันออก |
| ๑.๒ ด้านเหนือ | จดถนนไม่ปรากฏชื่อ พากใต้ |
| ด้านตะวันออก | จดถนนไม่ปรากฏชื่อ พากตะวันตก |
| ด้านใต้ | จดถนนไม่ปรากฏชื่อ พากเหนือ |
| ด้านตะวันตก | จดเส้นตรงที่ลากจากศูนย์กลางถนนไม่ปรากฏชื่อ ที่จุดซึ่ง
ถนนไม่ปรากฏชื่อ บรรจบกับถนนไม่ปรากฏชื่อ ไปทางทิศตะวันตกเฉียงเหนือ จนบรรจบกับคลองส่งน้ำ
ที่จุดซึ่งอยู่ห่างจากบริเวณคลองส่งตัดกับถนนไม่ปรากฏชื่อ ไปทางทิศตะวันตกเฉียงใต้ตามแนวคลองส่งน้ำ
เป็นระยะ ๒๐๐ เมตร และคลองส่งน้ำ ฝั่งตะวันออก |
| ๑.๓ ด้านเหนือ | จดถนนไม่ปรากฏชื่อ พากใต้ และโรงเรียนบ้านชาติตระการ |
| ด้านตะวันออก | จดเส้นขนานระยะ ๕๐ เมตร กับศูนย์กลางถนนไม่ปรากฏชื่อ |
| ด้านใต้ | จดเส้นขนานระยะ ๕๐ เมตร กับศูนย์กลางถนนไม่ปรากฏชื่อ
วัดชาติตระการ และถนนไม่ปรากฏชื่อ พากเหนือ |
| ด้านตะวันตก | จดถนนไม่ปรากฏชื่อ พากตะวันออก |
| ๑.๔ ด้านเหนือ | จดเส้นขนานระยะ ๒๐๐ เมตร กับศูนย์กลางถนนสาย ก ๑
และเส้นขนานระยะ ๒๐๐ เมตร กับศูนย์กลางถนนสาย ข ๑ |
| ด้านตะวันออก | จดลำรางสาธารณะ ฝั่งตะวันตก และเส้นตั้งฉากกับศูนย์กลาง
ถนนบ้านนา - นาเมือง ที่จุดซึ่งอยู่ห่างจากซอยบ้านนา - นาเมือง ๘ บรรจบกับถนนบ้านนา - นาเมือง
ไปทางทิศตะวันออกเฉียงเหนือตามแนวถนนบ้านนา - นาเมือง เป็นระยะ ๑๙๐ เมตร |

	ด้านใต้	จดถนนสาย ข ๑ ฟากเหนือ และถนนสาย ก ๑ ฟากเหนือ
	ด้านตะวันตก	จดถนนไม่ปรากฏชื่อ ฟากตะวันออก
๑.๕	ด้านเหนือ	จดถนนสาย ก ๑ ฟากใต้
	ด้านตะวันออก	จดซอยบ้านนา - นาเมือง ๑ ฟากตะวันตก
	ด้านใต้	จดถนนสาย ข ๒ ฟากเหนือ
	ด้านตะวันตก	จดถนนสาย ก ๒ ฟากตะวันออก
๑.๖	ด้านเหนือ	จดถนนสาย ก ๑ ฟากใต้
	ด้านตะวันออก	จดถนนสาย ข ๑ ฟากตะวันตก
	ด้านใต้	จดถนนสาย ข ๑ ฟากเหนือ
	ด้านตะวันตก	จดซอยบ้านนา - นาเมือง ๑ ฟากตะวันออก
๑.๗	ด้านเหนือ	จดถนนสาย ข ๑ ฟากใต้
	ด้านตะวันออก	จดถนนสาย ก ๓ ฟากตะวันตก
	ด้านใต้	จดถนนสาย ข ๒ ฟากเหนือ
	ด้านตะวันตก	จดซอยบ้านนา - นาเมือง ๘ ฟากตะวันออก
๑.๘	ด้านตะวันออก	จดซอยบ้านนา - นาเมือง ๘ ฟากตะวันออก และซอยบ้านนา -
	นาเมือง ๔ ฟากตะวันออก	
	ด้านใต้	จดซอยบ้านนา - นาเมือง ๔ ฟากเหนือ
	ด้านตะวันตก	จดถนนสาย ข ๑ ฟากตะวันออก
๑.๙	ด้านเหนือ	จดซอยบ้านนา - นาเมือง ๔ ฟากใต้
	ด้านใต้	จดถนนสาย ข ๒ ฟากเหนือ
	ด้านตะวันตก	จดถนนสาย ข ๑ ฟากตะวันออก
๑.๑๐	ด้านเหนือ	จดถนนสาย ข ๒ ฟากใต้
	ด้านตะวันออก	จดถนนสาย ข ๑ ฟากตะวันตก
	ด้านใต้	จดที่ว่าการอำเภอชาติตระการ สำนักงานปศุสัตว์อำเภอชาติตระการ
		สถานีตำรวจภูธรชาติตระการ สำนักงานเกษตรอำเภอชาติตระการ สำนักงานที่ดินอำเภอชาติตระการ
		และศูนย์การเรียนรู้ทางด้านกีฬา นันทนาการ และวิทยาศาสตร์ประจำอำเภอชาติตระการ
	ด้านตะวันตก	จดโรงเรียนชาติตระการวิทยาคม และโรงเรียนบ้านป่าแดง
๑.๑๑	ด้านเหนือ	จดถนนสาย ข ๒ ฟากใต้
	ด้านตะวันออก	จดถนนสาย ก ๓ ฟากตะวันตก
	ด้านใต้	จดถนนไม่ปรากฏชื่อ ฟากเหนือ
	ด้านตะวันตก	จดซอยบ้านนา - นาเมือง ๔ ฟากตะวันออก

- ๑.๑๒ ด้านเหนือ จดถนนสาย ข ๒ ฟากใต้
 ด้านตะวันออก จดซอยบ้านนา - นาเมือง ๔ ฟากตะวันตก
 ด้านใต้ จดลำรางสาธารณะ ฝั่งเหนือ
 ด้านตะวันตก จดถนนสาย ข ๑ ฟากตะวันออก
- ๑.๑๓ ด้านตะวันออก จดซอยนครไทย - ชาติตระการ ๑๓ ฟากตะวันตก และโรงเรียน
 ชาติตระการพิทยาคม และโรงเรียนบ้านป่าแดง
 ด้านใต้ จดทางหลวงแผ่นดินหมายเลข ๑๑๔๓ ฟากเหนือ
 ด้านตะวันตก จดถนนสาย ข ๒ ฟากตะวันออก
- ๑.๑๔ ด้านเหนือ จดถนนศรีสงคราม ฟากใต้
 ด้านตะวันออก จดซอยศรีสงคราม ๒ ฟากตะวันตกและฟากใต้ ถนนไม่ปรากฏชื่อ
 ฟากตะวันตก และซอยนครไทย - ชาติตระการ ๑๐ ฟากตะวันตก
 ด้านใต้ จดทางหลวงแผ่นดินหมายเลข ๑๑๔๓ ฟากเหนือ
- ๑.๑๕ ด้านเหนือ จดถนนสาย ก ๓ ฟากใต้
 ด้านตะวันออก จดทางหลวงแผ่นดินหมายเลข ๑๒๓๗ ฟากตะวันตก
 ด้านใต้ จดซอยชาติตระการ - บ่อภาค ๑ ฟากเหนือ
 ด้านตะวันตก จดถนนไม่ปรากฏชื่อ ฟากตะวันออก
- ๑.๑๖ ด้านเหนือ จดทางหลวงแผ่นดินหมายเลข ๑๑๔๓ ฟากใต้
 ด้านตะวันออก จดทางหลวงชนบท พล. ๔๐๒๖ ฟากตะวันตก
 ด้านใต้ จดเส้นขนานระยะ ๑๕๐ เมตร กับศูนย์กึ่งกลางทางหลวงแผ่นดิน
 หมายเลข ๑๑๔๓
 ด้านตะวันตก จดเส้นตั้งฉากกับทางหลวงแผ่นดินหมายเลข ๑๑๔๓ ฟากใต้
 ที่จุดซึ่งอยู่ห่างจากซอยนครไทย - ชาติตระการ ๑๓ บรรจบกับทางหลวงแผ่นดินหมายเลข ๑๑๔๓
 ไปทางทิศตะวันตกเฉียงใต้ตามแนวทางหลวงแผ่นดินหมายเลข ๑๑๔๓ เป็นระยะ ๒๐๐ เมตร
- ๑.๑๗ ด้านเหนือ จดซอยชาติตระการ - บ่อภาค ๑ ฟากใต้
 ด้านตะวันออก จดทางหลวงแผ่นดินหมายเลข ๑๒๓๗ ฟากตะวันตก
 ด้านใต้ จดทางหลวงแผ่นดินหมายเลข ๑๑๔๓ ฟากเหนือ และถนนศรีสงคราม
 ฟากเหนือ
 ด้านตะวันตก จดเส้นขนานระยะ ๒๐๐ เมตร กับศูนย์กึ่งกลางทางหลวงแผ่นดิน
 หมายเลข ๑๒๓๗
- ๑.๑๘ ด้านเหนือ จดทางหลวงแผ่นดินหมายเลข ๑๑๔๓ ฟากใต้
 ด้านตะวันออก จดมาปนสถานป่าแดง

ด้านใต้	จุดเส้นขนานระยะ ๑๕๐ เมตร กับศูนย์กลางทางหลวงแผ่นดิน
หมายเลข ๑๑๔๓	
ด้านตะวันตก	จุดทางหลวงชนบท พล. ๔๐๒๖ พากตะวันออก
๑.๑๙ ด้านเหนือ	จุดทางหลวงแผ่นดินหมายเลข ๑๑๔๓ พากใต้
ด้านตะวันออก	จุดทางหลวงแผ่นดินหมายเลข ๑๑๔๓ พากตะวันตก
ด้านใต้	จุดเส้นตั้งฉากกับทางหลวงแผ่นดินหมายเลข ๑๑๔๓ พากใต้
ที่จุดซึ่งทางหลวงแผ่นดินหมายเลข ๑๒๓๗ บรรจบกับทางหลวงแผ่นดินหมายเลข ๑๑๔๓ และเส้นขนานระยะ ๑๕๐ เมตร กับศูนย์กลางทางหลวงแผ่นดินหมายเลข ๑๑๔๓	
ด้านตะวันตก	จุดฅาปนสถานป่าแดง
๑.๒๐ ด้านเหนือ	จุดเส้นขนานระยะ ๑๐๐ เมตร กับศูนย์กลางถนนไม่ปรากฏชื่อ
ด้านตะวันออก	จุดเส้นขนานระยะ ๑๐๐ เมตร กับศูนย์กลางถนนไม่ปรากฏชื่อ
และเส้นขนานระยะ ๑๐๐ เมตร กับศูนย์กลางทางหลวงแผ่นดินหมายเลข ๑๑๔๓	
ด้านใต้	จุดเส้นตั้งฉากกับศูนย์กลางทางหลวงแผ่นดินหมายเลข ๑๑๔๓
พากตะวันออก ที่จุดซึ่งถนนไม่ปรากฏชื่อ บรรจบกับทางหลวงแผ่นดินหมายเลข ๑๑๔๓	
ด้านตะวันตก	จุดทางหลวงแผ่นดินหมายเลข ๑๑๔๓ พากตะวันออก
และถนนไม่ปรากฏชื่อ พากตะวันออก	
๑.๒๑ ด้านเหนือ	จุดเส้นตั้งฉากกับศูนย์กลางทางหลวงแผ่นดินหมายเลข ๑๑๔๓
พากตะวันตก ที่จุดซึ่งอยู่ห่างจากบริเวณถนนไม่ปรากฏชื่อ บรรจบกับทางหลวงแผ่นดินหมายเลข ๑๑๔๓	
ไปทางทิศตะวันตกเฉียงเหนือตามแนวทางหลวงแผ่นดินหมายเลข ๑๑๔๓ เป็นระยะ ๑๐๐ เมตร	
ด้านตะวันออก	จุดทางหลวงแผ่นดินหมายเลข ๑๑๔๓ พากตะวันตก
ด้านใต้	จุดซอยนครไทย - ชาติตระการ ๑๑ พากเหนือ
ด้านตะวันตก	จุดเส้นขนานระยะ ๑๐๐ เมตร กับศูนย์กลางทางหลวงแผ่นดิน
หมายเลข ๑๑๔๓	
๑.๒๒ ด้านเหนือ	จุดถนนไม่ปรากฏชื่อ พากใต้
ด้านตะวันออก	จุดถนนไม่ปรากฏชื่อ พากตะวันตก
ด้านตะวันตก	จุดทางหลวงแผ่นดินหมายเลข ๑๑๔๓ พากตะวันออก
๑.๒๓ ด้านเหนือ	จุดซอยนครไทย - ชาติตระการ ๑๑ พากใต้
ด้านตะวันออก	จุดทางหลวงแผ่นดินหมายเลข ๑๑๔๓ พากตะวันตก
ถนนสาย ก ๖ พากตะวันตก และถนนไม่ปรากฏชื่อ พากตะวันตก	

ด้านใต้ จดเส้นตั้งฉากกับศูนย์กลางถนนไม่ปรากฏชื่อ ฟากตะวันตก
ที่จุดซึ่งถนนไม่ปรากฏชื่อบรรจบกับถนนไม่ปรากฏชื่อ

ด้านตะวันตก จดเส้นขนานระยะ ๑๐๐ เมตร กับศูนย์กลางถนนไม่ปรากฏชื่อ
และเส้นขนานระยะ ๑๐๐ เมตร กับศูนย์กลางถนนสาย ก ๖

- ๑.๒๔ ด้านเหนือ จดทางหลวงแผ่นดินหมายเลข ๑๑๔๓ ฟากใต้
ด้านตะวันออก จดซอยนครไทย - ซาติตระการ ๕ ฟากตะวันตก
ด้านตะวันตก จดถนนสาย ก ๖ ฟากตะวันออกและฟากใต้
- ๑.๒๕ ด้านเหนือ จดทางหลวงแผ่นดินหมายเลข ๑๑๔๓ ฟากใต้
ด้านใต้ จดซอยนครไทย - ซาติตระการ ๑ ฟากเหนือ
ด้านตะวันตก จดซอยนครไทย - ซาติตระการ ๕ ฟากตะวันออก
- ๑.๒๖ ด้านเหนือ จดซอยนครไทย - ซาติตระการ ๑ ฟากใต้
ด้านตะวันออก จดสถานีผลิตน้ำหน่วยบริการซาติตระการ (พิชญ์โลก) การประปา

ส่วนภูมิภาค

- ด้านใต้ จดถนนสาย ก ๖ ฟากเหนือ
ด้านตะวันตก จดซอยนครไทย - ซาติตระการ ๕ ฟากตะวันออก
- ๑.๒๗ ด้านเหนือ จดทางหลวงแผ่นดินหมายเลข ๑๑๔๓ ฟากใต้
ด้านตะวันออก จดถนนสาย ก ๖ ฟากตะวันตก
ด้านใต้ จดถนนสาย ก ๖ ฟากเหนือ
ด้านตะวันตก จดวัดโพนไทรงาม
- ๑.๒๘ ด้านเหนือ จดทางหลวงแผ่นดินหมายเลข ๑๑๔๓ ฟากใต้
ด้านตะวันออก จดถนนไม่ปรากฏชื่อ ฟากตะวันตก
ด้านใต้ จดถนนไม่ปรากฏชื่อ ฟากเหนือ
ด้านตะวันตก จดถนนไม่ปรากฏชื่อ ฟากตะวันออก และถนนสาย ก ๖

ฟากตะวันออก

- ๑.๒๙ ด้านเหนือ จดเส้นขนานระยะ ๑๐๐ เมตร กับศูนย์กลางทางหลวงแผ่นดิน
หมายเลข ๑๑๔๓ และวัดท่าสะแก
ด้านตะวันออก จดถนนไม่ปรากฏชื่อ ฟากตะวันตก
ด้านใต้ จดทางหลวงแผ่นดินหมายเลข ๑๑๔๓ ฟากเหนือ
ด้านตะวันตก จดถนนไม่ปรากฏชื่อ ฟากตะวันออก
- ๑.๓๐ ด้านเหนือ จดทางหลวงแผ่นดินหมายเลข ๑๑๔๓ ฟากใต้
ด้านตะวันออก จดถนนไม่ปรากฏชื่อ ฟากตะวันตก

ด้านใต้ จดเส้นตรงที่ลากจากศูนย์กลางถนนไม่ปรากฏชื่อ ที่จุดซึ่งอยู่ห่างจากบริเวณถนนไม่ปรากฏชื่อ บรรจบกับถนนไม่ปรากฏชื่อ ไปทางทิศใต้เป็นระยะ ๕๐ เมตร ไปทางทิศตะวันตกเฉียงเหนือ จนบรรจบกับถนนไม่ปรากฏชื่อ ที่จุดซึ่งอยู่ห่างจากถนนไม่ปรากฏชื่อ บรรจบกับทางหลวงแผ่นดินหมายเลข ๑๑๔๓ ไปทางทิศตะวันตกเฉียงใต้ตามแนวถนนไม่ปรากฏชื่อ เป็นระยะ ๓๕๐ เมตร

ด้านตะวันตก จดถนนไม่ปรากฏชื่อ ฟากตะวันออก
 ๑.๓๑ ด้านเหนือ จดเส้นขนานระยะ ๑๐๐ เมตร กับศูนย์กลางทางหลวงแผ่นดินหมายเลข ๑๑๔๓

ด้านตะวันออก จดเขตปฏิรูปที่ดินเพื่อเกษตรกรรมตามพระราชกฤษฎีกากำหนดเขตที่ดินในท้องที่ตำบลบ่อภาค ตำบลชาติตระการ ตำบลท่าสะแก อำเภอชาติตระการ และตำบลบ้านพร้าว ตำบลนาบัว ตำบลนครไทย อำเภอนครไทย จังหวัดพิษณุโลก ให้เป็นเขตปฏิรูปที่ดิน พ.ศ. ๒๕๕๒

ด้านใต้ จดทางหลวงแผ่นดินหมายเลข ๑๑๔๓ ฟากเหนือ
 ด้านตะวันตก จดถนนไม่ปรากฏชื่อ ฟากตะวันออก
 ๑.๓๒ ด้านเหนือ จดทางหลวงแผ่นดินหมายเลข ๑๑๔๓ ฟากใต้ ที่ทำการองค์การบริหารส่วนตำบลท่าสะแก และโรงพยาบาลส่งเสริมสุขภาพตำบลท่าสะแก

ด้านตะวันออก จดถนนไม่ปรากฏชื่อ ฟากตะวันตก
 ด้านใต้ จดถนนไม่ปรากฏชื่อ ฟากเหนือ
 ด้านตะวันตก จดถนนไม่ปรากฏชื่อ ฟากตะวันออก
 ๑.๓๓ ด้านเหนือ จดทางหลวงแผ่นดินหมายเลข ๑๑๔๓ ฟากใต้
 ด้านตะวันออก จดถนนไม่ปรากฏชื่อ ฟากตะวันตก
 ด้านใต้ จดถนนไม่ปรากฏชื่อ ฟากเหนือ
 ด้านตะวันตก จดถนนไม่ปรากฏชื่อ ฟากตะวันออก
 ๑.๓๔ ด้านเหนือ จดทางหลวงแผ่นดินหมายเลข ๑๑๔๓ ฟากใต้
 ด้านตะวันออก จดเขตปฏิรูปที่ดินเพื่อเกษตรกรรมตามพระราชกฤษฎีกากำหนดเขตที่ดินในท้องที่ตำบลคันไ้ อำเภอวัดโบสถ์ และตำบลบ้านดง ตำบลป่าแดง ตำบลท่าสะแก ตำบลสวนเมี่ยง อำเภอชาติตระการ จังหวัดพิษณุโลก ให้เป็นเขตปฏิรูปที่ดิน พ.ศ. ๒๕๔๐

ด้านใต้ จดถนนไม่ปรากฏชื่อ ฟากเหนือ
 ด้านตะวันตก จดถนนไม่ปรากฏชื่อ ฟากตะวันออก
 ๑.๓๕ ด้านเหนือ จดถนนไม่ปรากฏชื่อ ฟากใต้
 ด้านตะวันออก จดถนนไม่ปรากฏชื่อ ฟากตะวันตก

ด้านใต้ จดเส้นขนานระยะ ๕๐ เมตร กับศูนย์กลางถนนไม่ปรากฏชื่อ
ด้านตะวันตก จดถนนไม่ปรากฏชื่อ ฟากตะวันออก

๒. ที่ดินในบริเวณหมายเลข ๒.๑ ถึงหมายเลข ๒.๗ ที่กำหนดไว้เป็นสีส้ม ให้เป็นที่ดินประเภทที่อยู่อาศัยหนาแน่นปานกลาง มีรายการดังต่อไปนี้

๒.๑ ด้านเหนือ จดลำรางสาธารณะ ฝั่งใต้

ด้านตะวันออก จดซอยบ้านนา - นาเมือง ๔ ฟากตะวันตก

ด้านใต้ จดถนนไม่ปรากฏชื่อ ฟากเหนือ

ด้านตะวันตก จดถนนสาย ข ๑ ฟากตะวันออก

๒.๒ ด้านเหนือ จดถนนไม่ปรากฏชื่อ ฟากใต้

ด้านตะวันออก จดสวนสาธารณะเจ้าปู่ทิศน้อย

ด้านใต้ จดถนนไม่ปรากฏชื่อ ฟากเหนือ

ด้านตะวันตก จดซอยบ้านนา - นาเมือง ๔ ฟากตะวันออก

๒.๓ ด้านเหนือ จดถนนไม่ปรากฏชื่อ ฟากใต้

ด้านตะวันออก จดถนนสาย ก ๔ ฟากตะวันตก

ด้านใต้ จดเส้นขนานระยะ ๑๐๐ เมตร กับศูนย์กลางถนนศรีสงคราม

ด้านตะวันตก จดวัดป่าแดง และถนนไม่ปรากฏชื่อ ฟากตะวันออก

๒.๔ ด้านเหนือ จดซอยศรีสงคราม ๒ ฟากใต้

ด้านตะวันออก จดถนนสาย ก ๕ ฟากตะวันตก

ด้านใต้ จดทางหลวงแผ่นดินหมายเลข ๑๑๔๓ ฟากเหนือ

ด้านตะวันตก จดซอยนครไทย - ชาติตระการ ๑๐ ฟากตะวันออก

และถนนไม่ปรากฏชื่อ ฟากตะวันออก

๒.๕ ด้านเหนือ จดถนนสาย ก ๔ ฟากใต้

ด้านตะวันออก จดซอยชาติตระการ - บ่อภาค ๑ ฟากตะวันตก

ด้านใต้ จดเส้นขนานระยะ ๒๐๐ เมตร กับศูนย์กลางทางหลวงแผ่นดิน

หมายเลข ๑๒๓๗

ด้านตะวันตก จดเส้นขนานระยะ ๑๐๐ เมตร กับศูนย์กลางถนนศรีสงคราม

๒.๖ ด้านเหนือ จดเส้นขนานระยะ ๑๐๐ เมตร กับศูนย์กลางถนนศรีสงคราม

และถนนไม่ปรากฏชื่อ ฟากใต้

ด้านตะวันออก จดซอยศรีสงคราม ๖ ฟากตะวันตก

ด้านใต้ จดทางหลวงแผ่นดินหมายเลข ๑๑๔๓ ฟากเหนือ

ด้านตะวันตก จดถนนสาย ก ๕ ฟากตะวันออก

- ๒.๗ ด้านเหนือ จดชอยศรีสงคราม ๘ ฟากใต้
 ด้านตะวันออก จดสำนักงานการไฟฟ้าส่วนภูมิภาคอำเภอชาติตระการ
 เส้นขนานระยะ ๑๐๐ เมตร กับศูนย์กลางถนนศรีสงคราม และชอยศรีสงคราม ๑๐ ฟากตะวันตก
 ด้านใต้ จดทางหลวงแผ่นดินหมายเลข ๑๑๔๓ ฟากเหนือ
 ด้านตะวันตก จดโรงพยาบาลชาติตระการ และชอยศรีสงคราม ๖ ฟากตะวันออก
๓. ที่ดินในบริเวณหมายเลข ๓.๑ ถึงหมายเลข ๓.๗ ที่กำหนดไว้เป็นสีแดง ให้เป็นที่ดิน
 ประเภทพาณิชยกรรมและที่อยู่อาศัยหนาแน่นมาก มีรายการดังต่อไปนี้
- ๓.๑ ด้านเหนือ จดถนนไม่ปรากฏชื่อ ฟากใต้
 ด้านตะวันออก จดวัดป่าแดง
 ด้านใต้ จดถนนศรีสงคราม ฟากเหนือ
 ด้านตะวันตก จดที่ทำการไปรษณีย์ชาติตระการ และอาคารชุมสายโทรศัพท์
 ชาติตระการ และสำนักงานการประถมศึกษาอำเภอชาติตระการ
- ๓.๒ ด้านเหนือ จดเส้นขนานระยะ ๑๐๐ เมตร กับศูนย์กลางถนนศรีสงคราม
 ด้านตะวันออก จดถนนสาย ก ๔ ฟากตะวันตก
 ด้านใต้ จดถนนศรีสงคราม ฟากเหนือ
 ด้านตะวันตก จดวัดป่าแดง
- ๓.๓ ด้านเหนือ จดถนนศรีสงคราม ฟากใต้
 ด้านตะวันออก จดถนนสาย ก ๕ ฟากตะวันตก
 ด้านใต้ จดชอยศรีสงคราม ๒ ฟากเหนือ
 ด้านตะวันตก จดชอยศรีสงคราม ๒ ฟากตะวันออก
- ๓.๔ ด้านเหนือ จดถนนศรีสงคราม ฟากใต้
 ด้านตะวันออก จดชอยศรีสงคราม ๖ ฟากตะวันตก
 ด้านใต้ จดเส้นขนานระยะ ๑๐๐ เมตร กับศูนย์กลางถนนศรีสงคราม
 และถนนไม่ปรากฏชื่อ ฟากเหนือ
 ด้านตะวันตก จดถนนสาย ก ๕ ฟากตะวันออก
- ๓.๕ ด้านเหนือ จดถนนศรีสงคราม ฟากใต้
 ด้านตะวันออก จดสำนักงานสาธารณสุข อำเภอชาติตระการ จังหวัดพิษณุโลก
 ด้านใต้ จดชอยศรีสงคราม ๘ ฟากเหนือ
 ด้านตะวันตก จดชอยศรีสงคราม ๖ ฟากตะวันออก
- ๓.๖ ด้านเหนือ จดถนนสาย ก ๔ ฟากใต้
 ด้านตะวันออก จดเส้นขนานระยะ ๑๐๐ เมตร กับศูนย์กลางถนนศรีสงคราม

ด้านใต้ จดเส้นขนานระยะ ๒๐๐ เมตร กับศูนย์กลางทางหลวงแผ่นดิน
หมายเลข ๑๒๓๗

ด้านตะวันตก จดถนนศรีสงคราม ฟากตะวันออก
๓.๗ ด้านเหนือ จดสำนักงานการไฟฟ้าส่วนภูมิภาคอำเภอชาติตระการ
ชอยศรีสงคราม ๘ ฟากใต้ และถนนไม่ปรากฏชื่อ ฟากใต้
ด้านตะวันออก จดถนนศรีสงคราม ฟากตะวันตก
ด้านใต้ จดทางหลวงแผ่นดินหมายเลข ๑๑๔๓ ฟากเหนือ
ด้านตะวันตก จดชอยศรีสงคราม ๑๐ ฟากตะวันออก และเส้นขนานระยะ
๑๐๐ เมตร กับศูนย์กลางถนนศรีสงคราม

๔. ที่ดินในบริเวณหมายเลข ๔.๑ ถึงหมายเลข ๔.๒๖ ที่กำหนดไว้เป็นสีเขียว ให้เป็นที่ดิน
ประเภทชนบทและเกษตรกรรม มีรายการดังต่อไปนี้

๔.๑ ด้านเหนือ จดเขตป่าสงวนแห่งชาติ ป่าน้ำภาคน้อย
ด้านตะวันออก จดคลองน้ำภาคน้อย ฝั่งตะวันตก
ด้านใต้ จดห้วยขมิ้ง ฝั่งเหนือ
ด้านตะวันตก จดห้วยขมิ้ง ฝั่งตะวันออก และอ่างเก็บน้ำห้วยขมิ้ง
๔.๒ ด้านเหนือ จดเขตผังเมืองรวมด้านเหนือ ซึ่งเป็นเส้นตรงที่ลากจาก
ริมฝั่งคลองน้ำภาคน้อย ฝั่งตะวันออก ที่จุดซึ่งอยู่ห่างจากบริเวณคลองสาธารณะ บรรจบกับ
คลองน้ำภาคน้อย ไปทางทิศเหนือตามแนวคลองน้ำภาคน้อย ฝั่งตะวันออก เป็นระยะ ๑,๓๐๐ เมตร
ไปทางทิศตะวันออกเฉียงใต้ จนบรรจบกับถนนไม่ปรากฏชื่อ ที่จุดซึ่งอยู่ห่างจากบริเวณถนนไม่ปรากฏชื่อ
บรรจบกับถนนไม่ปรากฏชื่อ ไปทางทิศตะวันตกเฉียงเหนือตามแนวถนนไม่ปรากฏชื่อ เป็นระยะ
๑,๗๐๐ เมตร ไปทางทิศตะวันออกเฉียงใต้ จนบรรจบกับทางหลวงแผ่นดินหมายเลข ๑๒๓๗
ที่จุดซึ่งอยู่ห่างจากบริเวณกึ่งกลางสะพานข้ามคลองน้ำค้ำ ไปทางทิศตะวันออกตามแนวทางหลวงแผ่นดิน
หมายเลข ๑๒๓๗ เป็นระยะ ๒๐๐ เมตร

ด้านตะวันออก จดถนนไม่ปรากฏชื่อ ฟากตะวันตก
ด้านใต้ จดคลองน้ำภาคน้อย ฝั่งเหนือ
ด้านตะวันตก จดคลองน้ำภาคน้อย ฝั่งตะวันออก
๔.๓ ด้านตะวันออก จดเขตผังเมืองรวมด้านเหนือ ซึ่งเป็นเส้นตรงที่ลากจาก
ริมฝั่งคลองน้ำภาคน้อย ฝั่งตะวันออก ที่จุดซึ่งอยู่ห่างจากบริเวณคลองสาธารณะ บรรจบกับคลองน้ำภาคน้อย
ไปทางทิศเหนือตามแนวคลองน้ำภาคน้อย ฝั่งตะวันออก เป็นระยะ ๑,๓๐๐ เมตร ไปทาง
ทิศตะวันออกเฉียงใต้ จนบรรจบกับถนนไม่ปรากฏชื่อ ที่จุดซึ่งอยู่ห่างจากบริเวณถนนไม่ปรากฏชื่อ

บรรจบกับถนนไม่ปรากฏชื่อ ไปทางทิศตะวันตกเฉียงเหนือตามแนวถนนไม่ปรากฏชื่อ เป็นระยะ ๑,๗๐๐ เมตร ไปทางทิศตะวันออกเฉียงใต้ จนบรรจบกับทางหลวงแผ่นดินหมายเลข ๑๒๓๗ ที่จุดซึ่งอยู่ห่างจากบริเวณกึ่งกลางสะพานข้ามคลองน้ำค้ำ ไปทางทิศตะวันออกตามแนวทางหลวงแผ่นดิน หมายเลข ๑๒๓๗ เป็นระยะ ๒๐๐ เมตร

ด้านใต้ จดทางหลวงแผ่นดินหมายเลข ๑๒๓๗ ปากเหนือ

ด้านตะวันตก จดคลองน้ำภาคน้อย ฝั่งตะวันออก และถนนไม่ปรากฏชื่อ

ปากตะวันออก

ทั้งนี้ ยกเว้นบริเวณหมายเลข ๘.๑ ที่กำหนดไว้เป็นสี่เหลี่ยมผืนผ้า และบริเวณ หมายเลข ๙.๑ ที่กำหนดไว้เป็นสี่เหลี่ยม

๔.๔ ด้านเหนือ จดอ่างเก็บน้ำห้วยขมิ้ง

ด้านตะวันออก จดถนนไม่ปรากฏชื่อ ปากตะวันตก วัดบ้านนา ถนนสาย ก ๒

ปากตะวันตก

ด้านใต้ จดถนนสาย ข ๒ ปากเหนือ และถนนไม่ปรากฏชื่อ ปากเหนือ

ด้านตะวันตก จดเขตป่าสงวนแห่งชาติ ป่าน้ำภาคน้อย

๔.๕ ด้านเหนือ จดห้วยขมิ้ง ฝั่งตะวันตกและฝั่งใต้

ด้านตะวันออก จดคลองน้ำภาคน้อย ฝั่งตะวันตก

ด้านใต้ จดทางหลวงแผ่นดินหมายเลข ๑๒๓๗ ปากเหนือ ซอยบ้านนา -

นาเมือง ๑๑ ปากเหนือ และถนนบ้านนา - นาเมือง ปากเหนือ

ด้านตะวันตก จดเส้นตั้งฉากกับศูนย์กลางถนนบ้านนา - นาเมือง ที่จุดซึ่งห่างจาก

ซอยบ้านนา - นาเมือง ๘ บรรจบกับถนนบ้านนา - นาเมือง ไปทางทิศตะวันออกเฉียงเหนือ ตามแนวถนนบ้านนา - นาเมือง เป็นระยะ ๑๙๐ เมตร ลำรางสาธารณะ ฝั่งตะวันออก เส้นขนานระยะ ๒๐๐ เมตร กับศูนย์กลางถนนสาย ข ๑ เส้นขนานระยะ ๒๐๐ เมตร กับศูนย์กลางถนนสาย ก ๑ และถนนไม่ปรากฏชื่อ ปากตะวันออก

๔.๖ ด้านเหนือ จดทางหลวงแผ่นดินหมายเลข ๑๒๓๗ ปากใต้

ด้านตะวันออก จดเขตผังเมืองรวมด้านตะวันออก ซึ่งเป็นเส้นตรงที่ลากจาก

ทางหลวงแผ่นดินหมายเลข ๑๒๓๗ ที่จุดซึ่งอยู่ห่างจากบริเวณกึ่งกลางสะพานข้ามคลองน้ำค้ำ ไปทางทิศตะวันออกตามแนวทางหลวงแผ่นดินหมายเลข ๑๒๓๗ เป็นระยะ ๒๐๐ เมตร ไปทาง ทิศตะวันออกเฉียงใต้ จนบรรจบกับทางหลวงแผ่นดินหมายเลข ๑๑๔๓ ที่จุดซึ่งอยู่ห่างจากถนนไม่ปรากฏชื่อ บรรจบกับทางหลวงแผ่นดินหมายเลข ๑๑๔๓ ไปทางทิศตะวันออกเฉียงใต้ตามแนวทางหลวงแผ่นดิน หมายเลข ๑๑๔๓ เป็นระยะ ๔๐๐ เมตร

ด้านใต้	จดถนนไม่ปรากฏชื่อ ฟากเหนือ
ด้านตะวันตก	จดลำน้ำภาค ฟุ้งตะวันออกและฟุ้งเหนือ และคลองน้ำค้ำ
ฟุ้งตะวันออก	
๔.๗ ด้านเหนือ	จดทางหลวงแผ่นดินหมายเลข ๑๒๓๗ ฟากใต้
ด้านตะวันออก	จดคลองน้ำค้ำ ฟุ้งตะวันตก และลำน้ำภาค ฟุ้งตะวันตก
ด้านใต้	จดถนนไม่ปรากฏชื่อ ฟากเหนือ
ด้านตะวันตก	จดเส้นขนานระยะ ๕๐ เมตร กับศูนย์กลางถนนไม่ปรากฏชื่อ
โรงเรียนบ้านชาติตระการ	และเส้นขนานระยะ ๑๐๐ เมตร กับศูนย์กลางถนนไม่ปรากฏชื่อ
๔.๘ ด้านเหนือ	จดทางหลวงแผ่นดินหมายเลข ๑๒๓๗ ฟากใต้
ด้านตะวันออก	จดถนนไม่ปรากฏชื่อ ฟากตะวันตก คลองส่งน้ำ ฟุ้งตะวันตก
	และเส้นตรงที่ลากจากศูนย์กลางถนนไม่ปรากฏชื่อ ที่จุดซึ่งถนนไม่ปรากฏชื่อ บรรจบกับถนนไม่ปรากฏชื่อ
	ไปทางทิศตะวันตกเฉียงเหนือ จนบรรจบกับคลองส่งน้ำ ที่จุดซึ่งอยู่ห่างจากบริเวณคลองส่งน้ำ
	ตัดกับถนนไม่ปรากฏชื่อ ไปทางทิศตะวันตกเฉียงใต้ตามแนวคลองส่งน้ำ เป็นระยะ ๒๐๐ เมตร
ด้านใต้	จดถนนไม่ปรากฏชื่อ ฟากเหนือ
ด้านตะวันตก	จดคลองน้ำภาคน้อย ฟุ้งตะวันออก
๔.๙ ด้านเหนือ	จดถนนบ้านนา - นาเมือง ฟากใต้ และซอยบ้านนา -
นาเมือง ๑๑ ฟากใต้	
ด้านใต้	จดทางหลวงแผ่นดินหมายเลข ๑๒๓๗ ฟากเหนือ และถนนสาย ก ๔
ฟากเหนือ	
ด้านตะวันตก	จดถนนสาย ก ๓ ฟากตะวันตก
๔.๑๐ ด้านเหนือ	จดทางหลวงแผ่นดินหมายเลข ๑๒๓๗ ฟากใต้
ด้านตะวันออก	จดคลองน้ำภาคน้อย ฟุ้งตะวันตก และลำน้ำภาค ฟุ้งตะวันตก
ด้านใต้	จดลำน้ำภาค ฟุ้งเหนือ และห้วยร่องวังเหล็ก ฟุ้งเหนือ
ด้านตะวันตก	จดทางหลวงแผ่นดินหมายเลข ๑๒๓๗ ฟากตะวันออก
๔.๑๑ ด้านเหนือ	จดเส้นขนานระยะ ๕๐ เมตร กับศูนย์กลางถนนไม่ปรากฏชื่อ
และถนนไม่ปรากฏชื่อ ฟากใต้	
ด้านตะวันออก	จดลำน้ำภาค ฟุ้งตะวันตก
ด้านใต้	จดลำน้ำภาค ฟุ้งเหนือ
ด้านตะวันตก	จดลำน้ำภาค ฟุ้งตะวันออก และวัดชาติตระการ

- ๔.๑๒ ด้านเหนือ จดถนนไม่ปรากฏชื่อ ฟากใต้
 ด้านตะวันออก จดเขตผังเมืองรวมด้านตะวันออก ซึ่งเป็นเส้นตรงที่ลากจาก
 ศูนย์กลางทางหลวงแผ่นดินหมายเลข ๑๒๓๗ ที่จุดซึ่งอยู่ห่างจากบริเวณกึ่งกลางสะพานข้ามคลองน้ำค้ำ
 ไปทางทิศตะวันออกตามแนวทางหลวงแผ่นดินหมายเลข ๑๒๓๗ เป็นระยะ ๒๐๐ เมตร ไปทางทิศใต้
 จนบรรจบกับทางหลวงแผ่นดินหมายเลข ๑๑๔๓ ที่จุดซึ่งอยู่ห่างจากบริเวณถนนไม่ปรากฏชื่อ บรรจบกับ
 ทางหลวงแผ่นดินหมายเลข ๑๑๔๓ ไปทางทิศตะวันออกเฉียงใต้ตามแนวทางหลวงแผ่นดินหมายเลข ๑๑๔๓
 เป็นระยะ ๔๐๐ เมตร และถนนไม่ปรากฏชื่อ ฟากตะวันตก
 ด้านใต้ จดเส้นขนานระยะ ๑๐๐ เมตร กับศูนย์กลางทางหลวงแผ่นดิน
 หมายเลข ๑๑๔๓ วัดท่าสะแก ถนนไม่ปรากฏชื่อ ฟากตะวันตก และทางหลวงแผ่นดินหมายเลข ๑๑๔๓
 ฟากเหนือ
 ด้านตะวันตก จดลำน้ำภาค ผังตะวันออก
 ๔.๑๓ ด้านเหนือ จดถนนไม่ปรากฏชื่อ ฟากใต้
 ด้านตะวันออก จดถนนไม่ปรากฏชื่อ ฟากตะวันตก วัดชาติตระการ และลำน้ำภาค
 ผังตะวันตก
 ด้านใต้ จดลำน้ำภาค ผังเหนือ
 ด้านตะวันตก จดคลองน้ำภาคน้อย ผังตะวันออก
 ๔.๑๔ ด้านเหนือ จดเขตป่าสงวนแห่งชาติ ป่าน้ำภาคน้อย ถนนไม่ปรากฏชื่อ ฟากใต้
 ด้านตะวันออก จดถนนสาย ข ๒ ฟากตะวันตก
 ด้านใต้ จดทางหลวงแผ่นดินหมายเลข ๑๑๔๓ ฟากเหนือ
 ด้านตะวันตก จดเขตผังเมืองรวมด้านตะวันตก ซึ่งเป็นเส้นตรงที่ลากจาก
 ทางหลวงแผ่นดินหมายเลข ๑๑๔๓ ที่จุดซึ่งอยู่ห่างจากบริเวณถนนไม่ปรากฏชื่อ บรรจบกับทางหลวงแผ่นดิน
 หมายเลข ๑๑๔๓ ไปทางทิศตะวันตกเฉียงใต้ตามแนวทางหลวงแผ่นดินหมายเลข ๑๑๔๓ เป็นระยะ
 ๖๕๐ เมตร ไปทางทิศตะวันออกเฉียงเหนือ จนบรรจบกับเขตผังเมืองรวมด้านเหนือ ที่จุดซึ่งเป็นที่ตั้ง
 หลักเขตเทศบาลตำบลป่าแดง หลักเขตที่ ๑
 ๔.๑๕ ด้านเหนือ จดถนนสาย ก ๔ ฟากใต้
 ด้านใต้ จดทางหลวงแผ่นดินหมายเลข ๑๒๓๗ ฟากเหนือ
 ด้านตะวันตก จดถนนสาย ก ๓ ฟากตะวันออก
 ทั้งนี้ ยกเว้นบริเวณหมายเลข ๑๐.๑ ที่กำหนดไว้เป็นสีน้ำเงิน
 ๔.๑๖ ด้านเหนือ จดทางหลวงแผ่นดินหมายเลข ๑๑๔๓ เส้นตั้งฉากกับ
 ทางหลวงแผ่นดินหมายเลข ๑๑๔๓ ฟากใต้ ที่จุดซึ่งอยู่ห่างจากชอยนครไทย - ชาติตระการ ๑๓

บรรจบกับทางหลวงแผ่นดินหมายเลข ๑๑๔๓ ไปทางทิศตะวันตกเฉียงใต้ตามแนวทางหลวงแผ่นดินหมายเลข ๑๑๔๓ เป็นระยะ ๒๐๐ เมตร และเส้นขนานระยะ ๑๕๐ เมตร กับทางหลวงแผ่นดินหมายเลข ๑๑๔๓

ด้านตะวันออก จดทางหลวงชนบท พล. ๔๐๒๖ ปากตะวันตก

ด้านใต้ จดห้วยร่องวังเหล็ก ฝั่งเหนือ

๔.๑๗ ด้านเหนือ จดเส้นขนานระยะ ๑๕๐ เมตร กับศูนย์กลางทางหลวงแผ่นดินหมายเลข ๑๑๔๓ ณาปนสถานป่าแดง เส้นตั้งฉากกับทางหลวงแผ่นดินหมายเลข ๑๑๔๓ ปากใต้ ที่จุดซึ่งทางหลวงแผ่นดินหมายเลข ๑๒๓๗ บรรจบกับทางหลวงแผ่นดินหมายเลข ๑๑๔๓

ด้านตะวันออก จดทางหลวงแผ่นดินหมายเลข ๑๑๔๓ ปากตะวันตก

ด้านใต้ จดห้วยร่องวังเหล็ก ฝั่งเหนือ

ด้านตะวันตก จดทางหลวงชนบท พล. ๔๐๒๖ ปากตะวันออก

๔.๑๘ ด้านเหนือ จดห้วยร่องวังเหล็ก ฝั่งใต้

ด้านตะวันออก จดทางหลวงชนบท พล. ๔๐๒๖ ฝั่งตะวันตก

ด้านใต้ จดเขตผังเมืองรวมด้านตะวันตก ซึ่งเป็นเส้นตรงที่ลากจาก

ทางหลวงชนบท พล. ๔๐๒๖ ที่จุดซึ่งถนนไม่ปรากฏชื่อ บรรจบกับทางหลวงชนบท พล. ๔๐๒๖ ไปทางทิศตะวันตกเฉียงเหนือ จนบรรจบกับแนวทางหลวงแผ่นดินหมายเลข ๑๑๔๓ ที่จุดซึ่งอยู่ห่างจากบริเวณถนนไม่ปรากฏชื่อ บรรจบกับทางหลวงแผ่นดินหมายเลข ๑๑๔๓ ไปทางทิศตะวันตกเฉียงใต้ตามแนวทางหลวงแผ่นดินหมายเลข ๑๑๔๓ เป็นระยะ ๖๕๐ เมตร

ด้านตะวันตก จดทางหลวงแผ่นดินหมายเลข ๑๑๔๓ ปากตะวันออก

และที่ทำการองค์การบริหารส่วนตำบลป่าแดง

๔.๑๙ ด้านเหนือ จดห้วยร่องวังเหล็ก ฝั่งใต้

ด้านตะวันออก จดลำน้ำภาค ฝั่งตะวันตก

ด้านใต้ จดทางหลวงแผ่นดินหมายเลข ๑๑๔๓ ปากเหนือ

ด้านตะวันตก จดเส้นตั้งฉากกับศูนย์กลางทางหลวงแผ่นดินหมายเลข ๑๑๔๓

ปากเหนือ ที่จุดซึ่งถนนไม่ปรากฏชื่อ บรรจบกับทางหลวงแผ่นดินหมายเลข ๑๑๔๓ เส้นขนานระยะ ๑๐๐ เมตร กับศูนย์กลางทางหลวงแผ่นดินหมายเลข ๑๑๔๓ เส้นขนานระยะ ๑๐๐ เมตร กับศูนย์กลางถนนไม่ปรากฏชื่อ ทางหลวงแผ่นดินหมายเลข ๑๑๔๓ ปากตะวันออก และหมวดมลชนสัมพันธ์ กองร้อยตำรวจตระเวนชายแดน ที่ ๓๑๕

ทั้งนี้ ยกเว้นบริเวณหมายเลข ๑๐.๗ ที่กำหนดไว้เป็นสีน้ำเงิน

๔.๒๐ ด้านเหนือ จดห้วยร่องวังเหล็ก ฝั่งใต้

ด้านตะวันออก จดทางหลวงแผ่นดินหมายเลข ๑๑๔๓ ปากตะวันตก

ด้านใต้ จดถนนไม่ปรากฏชื่อ ฟากเหนือ

ด้านตะวันตก จดทางหลวงชนบท พล. ๔๐๒๖ ฟากตะวันออก

๔.๒๑ ด้านเหนือ จดถนนไม่ปรากฏชื่อ ฟากใต้

ด้านตะวันออก จดสำนักงานป่าไม้อำเภอชาติตระการ หน่วยป้องกันรักษาป่า

ที่ พล. ๔ (ป่าแดง) สำนักงานป่าสงวนแห่งชาติ ป่าน้ำภาคน้อย ป่าน้ำภาคฝั่งขวา ป่าน้ำภาค และลำน้ำแควน้อยฝั่งซ้าย และศูนย์ปฏิบัติการยุทธการแก้ไขปัญหาวิกฤติป่าไม้ของชาติที่ ๒ (พิษณุโลก) ทางหลวงแผ่นดินหมายเลข ๑๑๔๓ ฟากตะวันตก เส้นตั้งฉากกับศูนย์กลางทางหลวงแผ่นดินหมายเลข ๑๑๔๓ ฟากตะวันตก ที่จุดซึ่งอยู่ห่างจากบริเวณถนนไม่ปรากฏชื่อ บรรจบกับทางหลวงแผ่นดินหมายเลข ๑๑๔๓ ไปทางทิศตะวันตกเฉียงเหนือตามแนวทางหลวงแผ่นดินหมายเลข ๑๑๔๓ เป็นระยะ ๑๐๐ เมตร และเส้นขนานระยะ ๑๐๐ เมตร กับศูนย์กลางทางหลวงแผ่นดินหมายเลข ๑๑๔๓

ด้านใต้ จดซอยนครไทย - ชาติตระการ ๑๑ ฟากเหนือ

ด้านตะวันตก จดซอยนครไทย - ชาติตระการ ๑๑ ฝั่งตะวันออก

๔.๒๒ ด้านตะวันออก จดถนนไม่ปรากฏชื่อ ฟากใต้ เขตผังเมืองรวมด้านตะวันออก

ซึ่งเป็นเส้นตรงที่ลากจากศูนย์กลางทางหลวงแผ่นดินหมายเลข ๑๒๓๗ ที่จุดซึ่งอยู่ห่างจากบริเวณ กึ่งกลางสะพานข้ามคลองน้ำคับ ไปทางทิศตะวันออกตามแนวทางหลวงแผ่นดินหมายเลข ๑๒๓๗ เป็นระยะ ๒๐๐ เมตร ไปทางทิศใต้ จนบรรจบกับทางหลวงแผ่นดินหมายเลข ๑๑๔๓ ที่จุดซึ่งอยู่ห่างจาก บริเวณถนนไม่ปรากฏชื่อ บรรจบกับทางหลวงแผ่นดินหมายเลข ๑๑๔๓ ไปทางทิศตะวันออกเฉียงใต้ ตามแนวทางหลวงแผ่นดินหมายเลข ๑๑๔๓ เป็นระยะ ๔๐๐ เมตร

ด้านใต้ จดเขตปฏิรูปที่ดินเพื่อเกษตรกรรมตามพระราชกฤษฎีกา

กำหนดเขตที่ดินในท้องที่ตำบลบ่อภาค ตำบลชาติตระการ ตำบลท่าสะแก อำเภอชาติตระการ และตำบลบ้านพร้าว ตำบลนาบัว ตำบลนครไทย อำเภอนครไทย จังหวัดพิษณุโลก ให้เป็นเขตปฏิรูปที่ดิน พ.ศ. ๒๕๕๒ และเขตผังเมืองรวมด้านใต้ ซึ่งเป็นเส้นที่ลากจากศูนย์กลางถนนไม่ปรากฏชื่อ ที่จุดซึ่งถนนไม่ปรากฏชื่อ บรรจบกับถนนไม่ปรากฏชื่อ ไปทางทิศตะวันตกเฉียงเหนือ

ด้านตะวันตก จดถนนไม่ปรากฏชื่อ ฟากตะวันออก

๔.๒๓ ด้านเหนือ จดถนนไม่ปรากฏชื่อ ฟากใต้ และซอยนครไทย - ชาติตระการ ๑๑

ฟากใต้

ด้านตะวันออก จดเส้นขนานระยะ ๑๐๐ เมตร กับศูนย์กลางถนนสาย ก ๖

เส้นขนานระยะ ๑๐๐ เมตร กับศูนย์กลางถนนไม่ปรากฏชื่อ และเส้นตั้งฉากกับศูนย์กลางถนนไม่ปรากฏชื่อ ฟากตะวันตก ที่จุดซึ่งอยู่บริเวณถนนไม่ปรากฏชื่อ บรรจบกับถนนไม่ปรากฏชื่อ และถนนไม่ปรากฏชื่อ ฟากตะวันตก

ด้านใต้ จดเขตปฏิรูปที่ดินเพื่อเกษตรกรรมตามพระราชกฤษฎีกา

กำหนดเขตที่ดินในท้องที่ตำบลคันไ้ อำเภอวัดโบสถ์ และตำบลบ้านดง ตำบลป่าแดง ตำบลท่าสะแก

ตำบลสวนเมี่ยง อำเภอชาติตระการ จังหวัดพิษณุโลก ให้เป็นเขตปฏิรูปที่ดิน พ.ศ. ๒๕๔๐ และเขตผังเมืองรวมด้านใต้ ซึ่งเป็นเส้นตรงที่ลากจากศูนย์กลางถนนไม่ปรากฏชื่อ ที่จุดซึ่งถนนไม่ปรากฏชื่อ บรรจบกับถนนไม่ปรากฏชื่อ ไปทางทิศตะวันตกเฉียงเหนือ จนบรรจบกับถนนไม่ปรากฏชื่อ ที่จุดซึ่งถนนไม่ปรากฏชื่อ บรรจบกับถนนไม่ปรากฏชื่อ

ด้านตะวันตก จดทางหลวงชนบท พล. ๔๐๒๖ พากตะวันออก

๔.๒๔ ด้านเหนือ จดถนนไม่ปรากฏชื่อ พากใต้ โรงเรียนบ้านท่าสะแก และทางหลวงแผ่นดินหมายเลข ๑๑๔๓ พากใต้

ด้านตะวันออก จดลำน้ำภาค ผังตะวันตก

ด้านใต้ จดห้วยไฮ ผังเหนือ

ด้านตะวันตก จดถนนไม่ปรากฏชื่อ พากตะวันออก

๔.๒๕ ด้านเหนือ จดทางหลวงแผ่นดินหมายเลข ๑๑๔๓ พากใต้

ด้านตะวันออก จดถนนไม่ปรากฏชื่อ พากตะวันตก เส้นตรงที่ลากจากศูนย์กลางถนนไม่ปรากฏชื่อ ที่จุดซึ่งอยู่ห่างจากบริเวณถนนไม่ปรากฏชื่อ บรรจบกับถนนไม่ปรากฏชื่อ ไปทางทิศใต้เป็นระยะ ๕๐ เมตร ไปทางทิศตะวันตกเฉียงเหนือ จนบรรจบกับถนนไม่ปรากฏชื่อ ที่จุดซึ่งอยู่ห่างจากถนนไม่ปรากฏชื่อ บรรจบกับทางหลวงแผ่นดินหมายเลข ๑๑๔๓ ไปทางทิศตะวันตกเฉียงใต้ ตามแนวถนนไม่ปรากฏชื่อ เป็นระยะ ๓๕๐ เมตร เส้นขนานระยะ ๕๐ เมตร กับศูนย์กลางถนนไม่ปรากฏชื่อ และถนนไม่ปรากฏชื่อ พากตะวันตก

ด้านใต้ จดเขตปฏิรูปที่ดินเพื่อเกษตรกรรมตามพระราชกฤษฎีกา

กำหนดเขตที่ดินในท้องที่ตำบลคันไช้ อำเภอวัดโบสถ์ และตำบลบ้านดง ตำบลป่าแดง ตำบลท่าสะแก ตำบลสวนเมี่ยง อำเภอชาติตระการ จังหวัดพิษณุโลก ให้เป็นเขตปฏิรูปที่ดิน พ.ศ. ๒๕๔๐

ด้านตะวันตก จดลำน้ำภาค ผังตะวันออก

๔.๒๖ ด้านเหนือ จดห้วยไฮ ผังใต้

ด้านตะวันออก จดลำน้ำภาค ผังตะวันตก และเขตปฏิรูปที่ดินเพื่อเกษตรกรรมตามพระราชกฤษฎีกากำหนดเขตที่ดินในท้องที่ตำบลคันไช้ อำเภอวัดโบสถ์ และตำบลบ้านดง ตำบลป่าแดง ตำบลท่าสะแก ตำบลสวนเมี่ยง อำเภอชาติตระการ จังหวัดพิษณุโลก ให้เป็นเขตปฏิรูปที่ดิน พ.ศ. ๒๕๔๐

ด้านใต้ จดเขตปฏิรูปที่ดินเพื่อเกษตรกรรมตามพระราชกฤษฎีกา

กำหนดเขตที่ดินในท้องที่ตำบลคันไช้ อำเภอวัดโบสถ์ และตำบลบ้านดง ตำบลป่าแดง ตำบลท่าสะแก ตำบลสวนเมี่ยง อำเภอชาติตระการ จังหวัดพิษณุโลก ให้เป็นเขตปฏิรูปที่ดิน พ.ศ. ๒๕๔๐

ด้านตะวันตก จดถนนไม่ปรากฏชื่อ พากตะวันออก

๕. ที่ดินในบริเวณหมายเลข ๕.๑ และหมายเลข ๕.๒ ที่กำหนดไว้เป็นสีเขียวมีกรอบ และเส้นทแยงสีน้ำตาล ให้เป็นที่ดินประเภทปฏิรูปที่ดินเพื่อเกษตรกรรม มีรายการดังต่อไปนี้

๕.๑ เขตปฏิรูปที่ดินเพื่อเกษตรกรรมตามพระราชกฤษฎีกากำหนดเขตที่ดินในท้องที่ตำบลบ่อภาค ตำบลชาติตระการ ตำบลท่าสะแก อำเภอชาติตระการ และตำบลบ้านพร้าว ตำบลนาบัว ตำบลนครไทย อำเภอนครไทย จังหวัดพิษณุโลก ให้เป็นเขตปฏิรูปที่ดิน พ.ศ. ๒๕๕๒

๕.๒ เขตปฏิรูปที่ดินเพื่อเกษตรกรรมตามพระราชกฤษฎีกากำหนดเขตที่ดินในท้องที่ตำบลคันไ้ อำเภอวัดโบสถ์ และตำบลบ้านดง ตำบลป่าแดง ตำบลท่าสะแก ตำบลสวนเมี่ยง อำเภอชาติตระการ จังหวัดพิษณุโลก ให้เป็นเขตปฏิรูปที่ดิน พ.ศ. ๒๕๔๐

๖. ที่ดินในบริเวณหมายเลข ๖.๑ ถึงหมายเลข ๖.๓ ที่กำหนดไว้เป็นสีเขียวอ่อน ให้เป็นที่ดินประเภทที่โล่งเพื่อนันทนาการและการรักษาคุณภาพสิ่งแวดล้อม มีรายการดังต่อไปนี้

๖.๑ สวนสาธารณะเฉลิมพระเกียรติ

๖.๒ สวนสาธารณะเจ้าปู่ติน้อย

๖.๓ สวนสาธารณะเจ้าปู่ติน้อย

๗. ที่ดินในบริเวณหมายเลข ๗ ที่กำหนดไว้เป็นสีเขียวอ่อนมีเส้นทแยงสีขาว ให้เป็นที่ดินประเภทอนุรักษ์ป่าไม้ คือ ป่าสงวนแห่งชาติ ป่าน้ำภาคน้อย

๘. ที่ดินในบริเวณหมายเลข ๘.๑ ถึงหมายเลข ๘.๔ ที่กำหนดไว้เป็นสีเขียวมะกอก ให้เป็นที่ดินประเภทสถาบันการศึกษา มีรายการดังต่อไปนี้

๘.๑ โรงเรียนบ้านน้ำภาคน้อย

๘.๒ โรงเรียนบ้านชาติตระการ

๘.๓ โรงเรียนชาติตระการวิทยาคม และโรงเรียนบ้านป่าแดง

๘.๔ โรงเรียนบ้านท่าสะแก

๙. ที่ดินในบริเวณหมายเลข ๙.๑ ถึงหมายเลข ๙.๗ ที่กำหนดไว้เป็นสีเทาอ่อน ให้เป็นที่ดินประเภทสถาบันศาสนา มีรายการดังต่อไปนี้

๙.๑ วัดน้อยโพธิ์ไทรงาม

๙.๒ วัดบ้านนา

๙.๓ วัดชาติตระการ

๙.๔ วัดป่าแดง

๙.๕ ฌาปนสถานป่าแดง

๙.๖ วัดโพธิ์ไทรงาม

๙.๗ วัดท่าสะแก

๑๐. ที่ดินในบริเวณหมายเลข ๑๐.๑ ถึงหมายเลข ๑๐.๑๒ ที่กำหนดไว้เป็นสีน้ำเงิน ให้เป็นที่ดินประเภทสถาบันราชการ การสาธารณูปโภคและสาธารณูปการ มีรายการดังต่อไปนี้

๑๐.๑ สำนักงานเทศบาลตำบลป่าแดง

๑๐.๒ ที่ว่าการอำเภอชาติตระการ สำนักงานปศุสัตว์อำเภอชาติตระการ สถานีตำรวจภูธรชาติตระการ สำนักงานเกษตรอำเภอชาติตระการ สำนักงานที่ดินอำเภอชาติตระการ และศูนย์การเรียนรู้ทางด้านกีฬา นันทนาการ และวิทยาศาสตร์ประจำอำเภอชาติตระการ

๑๐.๓ ที่ทำการไปรษณีย์ชาติตระการ อาคารชุมสายโทรศัพท์ชาติตระการ และสำนักงานการประถมศึกษาอำเภอชาติตระการ

๑๐.๔ สำนักงานสาธารณสุข อำเภอชาติตระการ จังหวัดพิษณุโลก

๑๐.๕ โรงพยาบาลชาติตระการ

๑๐.๖ สำนักงานการไฟฟ้าส่วนภูมิภาคอำเภอชาติตระการ

๑๐.๗ กองร้อยตำรวจตระเวนชายแดน ที่ ๓๑๕

๑๐.๘ หมอฉนวนชนสัมพันธ์ กองร้อยตำรวจตระเวนชายแดน ที่ ๓๑๕

๑๐.๙ สำนักงานป่าไม้อำเภอชาติตระการ หน่วยป้องกันรักษาป่าที่ พล. ๔ (ป่าแดง) สำนักงานป่าสงวนแห่งชาติ ป่าน้ำภาคน้อย ป่าน้ำภาคฝั่งขวา ป่าน้ำภาคและลำน้ำแควน้อยฝั่งซ้าย และศูนย์ปฏิบัติการยุทธการแก้ไขปัญหาวิกฤติป่าไม้ของชาติที่ ๒ (พิษณุโลก)

๑๐.๑๐ ที่ทำการองค์การบริหารส่วนตำบลป่าแดง

๑๐.๑๑ สถานีผลิตน้ำหน่วยบริการชาติตระการ (พิษณุโลก) การประปาส่วนภูมิภาค

๑๐.๑๒ ที่ทำการองค์การบริหารส่วนตำบลท่าสะแก และโรงพยาบาลส่งเสริมสุขภาพตำบลท่าสะแก

รายการประกอบแผนผังแสดงโครงการคมนาคมและขนส่งทำยกภูกระทรวง

ให้ใช้บังคับผังเมืองรวมชุมชนป่าแดง จังหวัดพิษณุโลก

พ.ศ. ๒๕๖๒

ถนนตามแผนผังแสดงโครงการคมนาคมและขนส่ง แบ่งออกเป็น ๓ ขนาด คือ

๑. ถนนแบบ ก ขนาดเขตทาง ๑๒.๐๐ เมตร จำนวน ๖ สาย ดังนี้

ถนนสาย ก ๑ เป็นถนนเดิมกำหนดให้ขยายเขตทาง คือ ซอยบ้านนา - นาเมือง ๗ เริ่มต้นจากซอยบ้านนา - นาเมือง ๒ (ถนนสาย ก ๒) ไปทางทิศตะวันออกเฉียงใต้ตามแนวซอยบ้านนา - นาเมือง ๗ จนบรรจบกับถนนบ้านนา - นาเมือง (ถนนสาย ข ๑)

ถนนสาย ก ๒ เป็นถนนเดิมกำหนดให้ขยายเขตทาง คือ ซอยบ้านนา - นาเมือง ๒ เริ่มต้นจากซอยบ้านนา - นาเมือง ๗ (ถนนสาย ก ๑) บรรจบกับซอยบ้านนา - นาเมือง ๒ ไปทางทิศตะวันออกเฉียงใต้และทิศตะวันตกเฉียงใต้ตามแนวซอยบ้านนา - นาเมือง ๒ จนบรรจบกับซอยนครไทย - ชาติตระการ ๑๓ (ถนนสาย ข ๒)

ถนนสาย ก ๓ เป็นถนนเดิมไม่ปรากฏชื่อกำหนดให้ขยายเขตทาง และถนนโครงการกำหนดให้ก่อสร้างใหม่ เริ่มต้นจากถนนบ้านนา - นาเมือง (ถนนสาย ข ๑) ที่บริเวณห่างจากซอยบ้านนา - นาเมือง ๘ บรรจบกับถนนบ้านนา - นาเมือง (ถนนสาย ข ๑) ไปทางทิศตะวันออกเฉียงเหนือตามแนวถนนบ้านนา - นาเมือง (ถนนสาย ข ๑) ระยะประมาณ ๑๙๐ เมตร ไปทางทิศตะวันออกเฉียงใต้ ระยะประมาณ ๓๖๐ เมตร บรรจบกับถนนสาย ข ๒ ที่บริเวณห่างจากซอยบ้านนา - นาเมือง ๔ บรรจบกับถนนสาย ข ๒ ไปทางทิศตะวันออกเฉียงเหนือตามแนวถนนสาย ข ๒ ระยะประมาณ ๒๓๐ เมตร ไปทางทิศตะวันออกเฉียงใต้ ระยะประมาณ ๕๐๐ เมตร บรรจบกับซอยชาติตระการ - บ่อภาค ๒ (ถนนสาย ก ๔) ที่บริเวณห่างจากถนนไม่ปรากฏชื่อ บรรจบกับซอยชาติตระการ - บ่อภาค ๒ (ถนนสาย ก ๔) ไปทางทิศตะวันออกเฉียงเหนือตามแนวซอยชาติตระการ - บ่อภาค ๒ (ถนนสาย ก ๔) ระยะประมาณ ๑๖๐ เมตร ไปทางทิศตะวันออกเฉียงใต้ตามแนวถนนไม่ปรากฏชื่อ ระยะประมาณ ๑๕๐ เมตร บรรจบกับถนนไม่ปรากฏชื่อ ที่บริเวณห่างจากถนนไม่ปรากฏชื่อ บรรจบกับซอยชาติตระการ - บ่อภาค ๑ ไปทางทิศตะวันออกเฉียงเหนือตามแนวถนนไม่ปรากฏชื่อ ระยะประมาณ ๙๐ เมตร ไปทางทิศตะวันออกเฉียงใต้ ระยะประมาณ ๒๖๐ เมตร จนบรรจบกับทางหลวงแผ่นดินหมายเลข ๑๒๓๗ ที่บริเวณห่างจากซอยชาติตระการ - บ่อภาค ๑ บรรจบกับทางหลวงแผ่นดินหมายเลข ๑๒๓๗ ไปทางทิศตะวันออกเฉียงเหนือตามแนวทางหลวงแผ่นดินหมายเลข ๑๒๓๗ ระยะประมาณ ๑๐๐ เมตร

ถนนสาย ก ๔ เป็นถนนเดิมกำหนดให้ขยายเขตทาง คือ ซอยชาติตระการ - บ่อภาค ๒ เริ่มต้นจากทางหลวงแผ่นดินหมายเลข ๑๒๓๗ ไปทางทิศตะวันตกเฉียงใต้ตามแนวซอยชาติตระการ - บ่อภาค ๒ จนบรรจบกับถนนศรีสงคราม

ถนนสาย ก ๕ เป็นถนนเดิมกำหนดให้ขยายเขตทาง คือ ซอยศรีสงคราม ๔ เริ่มต้นจากถนนศรีสงครามไปทางทิศตะวันตกเฉียงใต้และทิศใต้ตามแนวซอยศรีสงคราม ๔ จนบรรจบกับทางหลวงแผ่นดินหมายเลข ๑๑๔๓

ถนนสาย ก ๖ เป็นถนนเดิมกำหนดให้ขยายเขตทาง คือ ซอยนครไทย - ชาติตระการ ๙ และถนนไม่ปรากฏชื่อ เริ่มต้นจากทางหลวงแผ่นดินหมายเลข ๑๑๔๓ ไปทางทิศตะวันตกเฉียงใต้และทิศตะวันออกเฉียงใต้ตามแนวซอยนครไทย - ชาติตระการ ๙ บรรจบกับถนนไม่ปรากฏชื่อไปทางทิศตะวันออกเฉียงเหนือตามแนวถนนไม่ปรากฏชื่อ จนบรรจบกับทางหลวงแผ่นดินหมายเลข ๑๑๔๓

๒. ถนนแบบ ข ขนาดเขตทาง ๑๖.๐๐ เมตร จำนวน ๒ สาย ดังนี้

ถนนสาย ข ๑ เป็นถนนเดิมกำหนดให้ขยายเขตทาง คือ ถนนบ้านนา - นาเมือง เริ่มต้นจากถนนบ้านนา - นาเมือง ที่บริเวณห่างจากซอยบ้านนา - นาเมือง ๘ บรรจบกับถนนบ้านนา - นาเมือง ไปทางทิศตะวันออกเฉียงเหนือตามแนวถนนบ้านนา - นาเมือง ระยะประมาณ ๑๙๐ เมตร ไปทางทิศตะวันตกเฉียงใต้ตามแนวถนนบ้านนา - นาเมือง จนบรรจบกับถนนศรีสงคราม

ถนนสาย ข ๒ เป็นถนนเดิมกำหนดให้ขยายเขตทาง คือ ซอยนครไทย - ชาติตระการ ๑๓ และถนนโครงการกำหนดให้ก่อสร้างใหม่ เริ่มต้นจากทางหลวงแผ่นดินหมายเลข ๑๑๔๓ ที่บริเวณห่างจากซอยนครไทย - ชาติตระการ ๑๓ บรรจบกับทางหลวงแผ่นดินหมายเลข ๑๑๔๓ ไปทางทิศตะวันตกเฉียงใต้ตามแนวทางหลวงแผ่นดินหมายเลข ๑๑๔๓ ระยะประมาณ ๒๐๐ เมตร ไปทางทิศตะวันตกเฉียงเหนือและทิศตะวันออกเฉียงเหนือ ระยะประมาณ ๖๕๐ เมตร บรรจบกับซอยนครไทย - ชาติตระการ ๑๓ ไปทางทิศตะวันออกเฉียงเหนือและทิศตะวันออกตามแนวซอยนครไทย - ชาติตระการ ๑๓ บรรจบกับซอยบ้านนา - นาเมือง ๒ (ถนนสาย ก ๒) ไปทางทิศตะวันออกเฉียงใต้ ระยะประมาณ ๔๑๐ เมตร บรรจบกับถนนบ้านนา - นาเมือง (ถนนสาย ข ๑) ที่บริเวณห่างจากซอยบ้านนา - นาเมือง ๑ บรรจบกับถนนบ้านนา - นาเมือง (ถนนสาย ข ๑) ไปทางทิศตะวันออกเฉียงใต้และทิศตะวันออกเฉียงเหนือ ระยะประมาณ ๓๘๐ เมตร บรรจบกับซอยบ้านนา - นาเมือง ๔ บริเวณห่างจากซอยบ้านนา - นาเมือง ๘ บรรจบกับซอยบ้านนา - นาเมือง ๔ ไปทางทิศตะวันออกเฉียงใต้ตามแนวซอยบ้านนา - นาเมือง ๔ ระยะประมาณ ๙๐ เมตร ไปทางทิศตะวันออกเฉียงเหนือ ระยะประมาณ ๒๓๐ เมตร จนบรรจบกับถนนสาย ก ๓ ที่บริเวณห่างจากถนนสาย ก ๓ บรรจบกับถนนบ้านนา - นาเมือง ไปทางทิศตะวันออกเฉียงใต้ ระยะประมาณ ๓๖๐ เมตร

๓. ถนนแบบ ค ขนาดเขตทาง ๓๐.๐๐ เมตร จำนวน ๑ สาย ดังนี้

ถนนสาย ค เป็นถนนโครงการเสนอแนะ เริ่มต้นจากทางหลวงแผ่นดินหมายเลข ๑๑๔๓ ที่บริเวณห่างจากซอยนครไทย - ชาติตระการ ๑๓ บรรจบกับทางหลวงแผ่นดินหมายเลข ๑๑๔๓ ไปทางทิศตะวันตกเฉียงใต้ตามแนวทางหลวงแผ่นดินหมายเลข ๑๑๔๓ ระยะประมาณ ๖๓๐ เมตร ไปทางทิศตะวันออกเฉียงใต้ ระยะประมาณ ๑,๒๓๐ เมตร บรรจบกับทางหลวงชนบท พล. ๔๐๒๖ ที่บริเวณห่างจากถนนไม่ปรากฏชื่อบรรจบกับทางหลวงชนบท พล. ๔๐๒๖ ไปทางทิศตะวันตกเฉียงใต้

ตามแนวทางหลวงชนบท พท. ๔๐๒๖ ระยะประมาณ ๖๐ เมตร ไปทางทิศตะวันออกเฉียงใต้ ระยะประมาณ ๓,๑๘๐ เมตร บรรจบกับถนนไม่ปรากฏชื่อ ที่บริเวณห่างจากถนนไม่ปรากฏชื่อ บรรจบกับซอยนครไทย -ชาติตระการ ๙ (ถนนสาย ก ๖) ไปทางทิศตะวันตกเฉียงใต้และทิศตะวันออกเฉียงใต้ ตามแนวถนนไม่ปรากฏชื่อ ระยะประมาณ ๑,๐๔๐ เมตร ไปทางทิศตะวันออก ระยะประมาณ ๑,๒๘๐ เมตร บรรจบกับถนนไม่ปรากฏชื่อ ที่บริเวณห่างจากถนนไม่ปรากฏชื่อบรรจบกับทางหลวงแผ่นดิน หมายเลข ๑๑๔๓ ไปทางทิศตะวันตกเฉียงใต้และทิศใต้ตามแนวถนนไม่ปรากฏชื่อ ระยะประมาณ ๗๖๐ เมตร ไปทางทิศตะวันออกและทิศตะวันออกเฉียงเหนือ ระยะประมาณ ๕๗๐ เมตร บรรจบกับ ถนนไม่ปรากฏชื่อ ที่บริเวณห่างจากถนนไม่ปรากฏชื่อบรรจบกับถนนไม่ปรากฏชื่อ ไปทางทิศตะวันออกเฉียงใต้ และทิศตะวันตกเฉียงใต้ตามแนวถนนไม่ปรากฏชื่อ ระยะประมาณ ๕๓๐ เมตร และไปทาง ทิศตะวันออกเฉียงเหนือ ระยะประมาณ ๓๙๐ เมตร จนบรรจบกับทางหลวงแผ่นดินหมายเลข ๑๑๔๓ ที่บริเวณห่างจากถนนไม่ปรากฏชื่อบรรจบกับทางหลวงแผ่นดินหมายเลข ๑๑๔๓ ไปทางทิศตะวันตกเฉียงเหนือ ตามแนวทางหลวงแผ่นดินหมายเลข ๑๑๔๓ ระยะประมาณ ๑๔๐ เมตร

หมายเหตุ :- เหตุผลในการประกาศใช้กฎกระทรวงฉบับนี้ คือ โดยที่สมควรกำหนดให้ใช้บังคับผังเมืองรวม ในท้องที่ตำบลป่าแดง ตำบลชาติตระการ และตำบลท่าสะแก อำเภอชาติตระการ จังหวัดพิษณุโลก เพื่อใช้เป็นแนวทางในการพัฒนา และการดำรงรักษาเมืองและบริเวณที่เกี่ยวข้องหรือชนบท ในด้าน การใช้ประโยชน์ในทรัพย์สิน การคมนาคมและการขนส่ง การสาธารณสุขปโภค บริการสาธารณะ และสภาพแวดล้อม ทั้งนี้ เพื่อให้บรรลุวัตถุประสงค์ของการผังเมือง และโดยที่มาตรา ๒๖ วรรคหนึ่ง แห่งพระราชบัญญัติการผังเมือง พ.ศ. ๒๕๑๘ ซึ่งแก้ไขเพิ่มเติมโดยพระราชบัญญัติการผังเมือง (ฉบับที่ ๔) พ.ศ. ๒๕๕๘ บัญญัติว่า การใช้บังคับผังเมืองรวมให้กระทำโดยกฎกระทรวง จึงจำเป็นต้องออกกฎกระทรวงนี้