



กฎกระทรวง

ให้ใช้บังคับผังเมืองรวมชุมชนเกาะยวน้อย จังหวัดพังงา

พ.ศ. ๒๕๖๒

อาศัยอำนาจตามความในมาตรา ๕ วรรคหนึ่ง แห่งพระราชบัญญัติการผังเมือง พ.ศ. ๒๕๑๘ และมาตรา ๒๖ วรรคหนึ่ง แห่งพระราชบัญญัติการผังเมือง พ.ศ. ๒๕๑๘ ซึ่งแก้ไขเพิ่มเติมโดยพระราชบัญญัติการผังเมือง (ฉบับที่ ๔) พ.ศ. ๒๕๕๘ รัฐมนตรีว่าการกระทรวงมหาดไทย ออกกฎกระทรวงไว้ดังต่อไปนี้

ข้อ ๑ ให้ใช้บังคับผังเมืองรวม ในท้องที่ตำบลเกาะยวน้อย อำเภอเกาะยว จังหวัดพังงา ภายในแนวเขตตามแผนที่ท้ายกฎกระทรวงนี้

ข้อ ๒ การวางและจัดทำผังเมืองรวมตามกฎกระทรวงนี้ มีวัตถุประสงค์เพื่อใช้เป็นแนวทางในการพัฒนา และการดำรงรักษาเมืองและบริเวณที่เกี่ยวข้องหรือชนบท ในด้านการใช้ประโยชน์ในทรัพย์สิน การคมนาคมและการขนส่ง การสาธารณสุขปโภค บริการสาธารณะและสภาพแวดล้อม ในบริเวณแนวเขตตามข้อ ๑ ให้สอดคล้องกับการพัฒนาระบบเศรษฐกิจและสังคมของประเทศ ตามแผนพัฒนาเศรษฐกิจและสังคมแห่งชาติ

ข้อ ๓ ผังเมืองรวมตามกฎกระทรวงนี้ มีนโยบายและมาตรการเพื่อจัดระบบการใช้ประโยชน์ที่ดิน โครงข่ายคมนาคมขนส่งและบริการสาธารณะให้มีประสิทธิภาพ สามารถรองรับและสอดคล้องกับการขยายตัวของชุมชนในอนาคต รวมทั้งส่งเสริมและพัฒนาเศรษฐกิจ โดยมีสาระสำคัญ ดังต่อไปนี้

(๑) ส่งเสริมและพัฒนาให้เกาะยวน้อยเป็นแหล่งท่องเที่ยวเชิงนิเวศที่สำคัญของจังหวัดพังงา

(๒) ส่งเสริมและพัฒนาด้านที่อยู่อาศัย การบริการ การคมนาคมและการขนส่งที่มีคุณภาพพอเพียง สะดวก ได้มาตรฐาน ตลอดจนพัฒนาสาธารณสุขปโภคและสาธารณสุขการให้สอดคล้องกับการขยายตัวของชุมชนและระบบเศรษฐกิจของเกาะยวน้อย

(๓) ดำรงรักษารูปแบบการตั้งถิ่นฐาน วิถีชีวิตดั้งเดิม และประเพณี ซึ่งเป็นเอกลักษณ์ของชุมชน

(๔) สงวนรักษาสภาพแวดล้อมและทรัพยากรธรรมชาติที่สวยงามกลมกลืนกับวัฒนธรรมท้องถิ่น ตามแนวทางการพัฒนาแบบยั่งยืน

(๕) ส่งเสริมการท่องเที่ยวเชิงนิเวศและสนับสนุนบทบาทด้านเกษตรกรรมควบคู่ไปกับการพัฒนาการท่องเที่ยว

ข้อ ๔ การใช้ประโยชน์ที่ดินภายในเขตผังเมืองรวม ให้เป็นไปตามแผนผังกำหนดการใช้ประโยชน์ที่ดินตามที่ได้จำแนกประเภท แผนผังแสดงโครงการคมนาคมและขนส่ง และรายการประกอบแผนผังท้ายกฎกระทรวงนี้

ข้อ ๕ การใช้ประโยชน์ที่ดินตามแผนผังกำหนดการใช้ประโยชน์ที่ดินตามที่ได้จำแนกประเภท ท้ายกฎกระทรวงนี้ ให้เป็นไปดังต่อไปนี้

(๑) ที่ดินในบริเวณหมายเลข ๑.๑ ถึงหมายเลข ๑.๔ ที่กำหนดไว้เป็นสีเหลือง ให้เป็นที่ดินประเภทที่อยู่อาศัยหนาแน่นน้อย

(๒) ที่ดินในบริเวณหมายเลข ๒.๑ และหมายเลข ๒.๒ ที่กำหนดไว้เป็นสีแดง ให้เป็นที่ดินประเภทพาณิชยกรรมและที่อยู่อาศัยหนาแน่นมาก

(๓) ที่ดินในบริเวณหมายเลข ๓.๑ ถึงหมายเลข ๓.๑๒ ที่กำหนดไว้เป็นสีเขียว ให้เป็นที่ดินประเภทชนบทและเกษตรกรรม

(๔) ที่ดินในบริเวณหมายเลข ๔ ที่กำหนดไว้เป็นสีขาวมีกรอบและเส้นทแยงสีเขียว ให้เป็นที่ดินประเภทอนุรักษ์ชนบทและเกษตรกรรม

(๕) ที่ดินในบริเวณหมายเลข ๕.๑ และหมายเลข ๕.๒ ที่กำหนดไว้เป็นสีเขียวมีกรอบและเส้นทแยงสีน้ำตาล ให้เป็นที่ดินประเภทปฏิรูปที่ดินเพื่อเกษตรกรรม

(๖) ที่ดินในบริเวณหมายเลข ๖.๑ ถึงหมายเลข ๖.๑๒ ที่กำหนดไว้เป็นสีเขียวอ่อน ให้เป็นที่ดินประเภทที่โล่งเพื่อนันทนาการและการรักษาคุณภาพสิ่งแวดล้อม

(๗) ที่ดินในบริเวณหมายเลข ๗.๑ ถึงหมายเลข ๗.๕ ที่กำหนดไว้เป็นสีเขียวอ่อนมีเส้นทแยงสีขาว ให้เป็นที่ดินประเภทอนุรักษ์ป่าไม้

(๘) ที่ดินในบริเวณหมายเลข ๘.๑ ถึงหมายเลข ๘.๕ ที่กำหนดไว้เป็นสีเขียวมะกอก ให้เป็นที่ดินประเภทสถาบันการศึกษา

(๙) ที่ดินในบริเวณหมายเลข ๙.๑ ถึงหมายเลข ๙.๓ ที่กำหนดไว้เป็นสีฟ้า ให้เป็นที่ดินประเภทที่โล่งเพื่อการรักษาคุณภาพสิ่งแวดล้อม

(๑๐) ที่ดินในบริเวณหมายเลข ๑๐.๑ ถึงหมายเลข ๑๐.๖ ที่กำหนดไว้เป็นสีเทาอ่อน ให้เป็นที่ดินประเภทสถาบันศาสนา

(๑๑) ที่ดินในบริเวณหมายเลข ๑๑.๑ ถึงหมายเลข ๑๑.๘ ที่กำหนดไว้เป็นสีน้ำเงิน ให้เป็นที่ดินประเภทสถาบันราชการ การสาธารณูปโภคและสาธารณูปการ

ข้อ ๖ ที่ดินประเภทที่อยู่อาศัยหนาแน่นน้อย ให้ใช้ประโยชน์ที่ดินเพื่อการอยู่อาศัย สถาบันราชการ การสาธารณูปโภคและสาธารณูปการเป็นส่วนใหญ่ สำหรับการให้ประโยชน์ที่ดินเพื่อกิจการอื่น ให้ใช้ได้ไม่เกินร้อยละสิบห้าของที่ดินประเภทนี้ในแต่ละบริเวณ

ที่ดินประเภทนี้ ห้ามใช้ประโยชน์ที่ดินเพื่อกิจการตามที่กำหนด ดังต่อไปนี้

(๑) โรงงานทุกจำพวกตามกฎหมายว่าด้วยโรงงาน เว้นแต่โรงงานตามประเภท ชนิด และจำพวกที่กำหนดให้ดำเนินการได้ตามบัญชีท้ายกฎกระทรวงนี้ ที่อยู่ห่างจากแนวชายฝั่งทะเลไม่น้อยกว่า ๒๐๐ เมตร และโรงงานบำบัดน้ำเสียรวมของชุมชน

(๒) คลังน้ำมัน สถานที่เก็บรักษาน้ำมัน ลักษณะที่สาม สถานีบริการน้ำมันประเภท ก สถานีบริการน้ำมันประเภท ข สถานีบริการน้ำมันประเภท ค ลักษณะที่สอง สถานีบริการน้ำมันประเภท จ ลักษณะที่สอง และสถานีบริการน้ำมันประเภท ฉ ตามกฎหมายว่าด้วยการควบคุมน้ำมันเชื้อเพลิง เพื่อการจำหน่าย เว้นแต่เป็นสถานีบริการน้ำมันที่อยู่ห่างจากแนวชายฝั่งทะเลไม่น้อยกว่า ๒๐๐ เมตร

(๓) คลังก๊าซปิโตรเลียมเหลว สถานที่บรรจุก๊าซปิโตรเลียมเหลวประเภทโรงบรรจุ สถานที่บรรจุก๊าซปิโตรเลียมเหลวประเภทห้องบรรจุ สถานที่เก็บรักษาก๊าซปิโตรเลียมเหลวประเภทโรงเก็บ และสถานีบริการก๊าซปิโตรเลียมเหลว ตามกฎหมายว่าด้วยการควบคุมน้ำมันเชื้อเพลิง เว้นแต่เป็นสถานีบริการก๊าซปิโตรเลียมเหลวที่อยู่ห่างจากแนวชายฝั่งทะเลไม่น้อยกว่า ๒๐๐ เมตร

(๔) เลี้ยงม้า โค กระบือ สุกร แพะ แกะ ห่าน เป็ด ไก่ ฝูง จระเข้ หรือสัตว์ป่า ตามกฎหมายว่าด้วยการสงวนและคุ้มครองสัตว์ป่า เพื่อการค้า

(๕) สุสานและฌาปนสถานตามกฎหมายว่าด้วยสุสานและฌาปนสถาน เว้นแต่เป็นการก่อสร้างทดแทนฌาปนสถานที่มีอยู่เดิม

(๖) จัดสรรที่ดินเพื่อประกอบอุตสาหกรรม

(๗) การอยู่อาศัยหรือประกอบพาณิชยกรรมประเภทอาคารขนาดใหญ่

(๘) การอยู่อาศัยประเภทอาคารชุดหรือหอพัก

(๙) กำจัดมูลฝอยหรือสิ่งปฏิกูล เว้นแต่เป็นกิจการที่อยู่ภายใต้การควบคุมดูแลหรือได้รับอนุญาตให้ดำเนินการจากองค์กรปกครองส่วนท้องถิ่น

(๑๐) ซ้ำขายหรือเก็บเศษวัสดุ

การใช้ประโยชน์ที่ดินประเภทนี้ ให้เป็นไปดังต่อไปนี้

(๑) ในระยะ ๗๕ เมตร จากแนวชายฝั่งทะเล ให้ดำเนินการหรือประกอบกิจการได้ในอาคารที่มีความสูงไม่เกิน ๗ เมตร แต่ไม่หมายความรวมถึงโครงสร้างที่ใช้ในการส่งกระแสไฟฟ้า รับส่งสัญญาณวิทยุ สัญญาณโทรทัศน์ หรือสัญญาณสื่อสารทุกชนิด หอถังน้ำ อาคารหลบภัย

หรือโครงสร้างสาธารณูปโภคอื่นในลักษณะเดียวกัน การวัดความสูงของอาคารให้วัดจากระดับพื้นดินที่ก่อสร้างถึงส่วนที่สูงที่สุดของอาคาร

(๒) ในระยะเกินกว่า ๗๕ เมตร จากแนวชายฝั่งทะเล ให้ดำเนินการหรือประกอบกิจการได้ในอาคารที่มีความสูงไม่เกิน ๑๒ เมตร แต่ไม่หมายความรวมถึงโครงสร้างสำหรับใช้ในการส่งกระแสไฟฟ้า รับส่งสัญญาณวิทยุ สัญญาณโทรทัศน์ หรือสัญญาณสื่อสารทุกชนิด หอถังน้ำ อาคารหลบภัย หรือโครงสร้างสาธารณูปโภคอื่นในลักษณะเดียวกัน การวัดความสูงของอาคารให้วัดจากระดับพื้นดินที่ก่อสร้างถึงส่วนที่สูงที่สุดของอาคาร

(๓) ถนนสาธารณะที่มีขนาดเขตทางน้อยกว่า ๖ เมตร ให้มีที่ว่างตามแนวขนานริมเขตทางไม่น้อยกว่า ๔ เมตร โดยวัดจากศูนย์กลางถนนสาธารณะ

(๔) ถนนสาธารณะที่มีขนาดเขตทางไม่น้อยกว่า ๖ เมตร ให้มีที่ว่างตามแนวขนานริมเขตทางไม่น้อยกว่า ๖ เมตร โดยวัดจากศูนย์กลางถนนสาธารณะ

ข้อ ๗ ที่ดินประเภทพาณิชยกรรมและที่อยู่อาศัยหนาแน่นมาก ให้ใช้ประโยชน์ที่ดินเพื่อพาณิชยกรรม การอยู่อาศัย สถาบันราชการ การสาธารณูปโภคและสาธารณูปการเป็นส่วนใหญ่ สำหรับการใช้ประโยชน์ที่ดินเพื่อกิจการอื่น ให้ใช้ได้ไม่เกินร้อยละสิบห้าของที่ดินประเภทนี้ในแต่ละบริเวณ

ที่ดินประเภทนี้ ห้ามใช้ประโยชน์ที่ดินเพื่อกิจการตามที่กำหนด ดังต่อไปนี้

(๑) โรงงานทุกจำพวกตามกฎหมายว่าด้วยโรงงาน เว้นแต่โรงงานตามประเภท ชนิด และจำพวกที่กำหนดให้ดำเนินการได้ตามบัญชีท้ายกฎกระทรวงนี้ ที่อยู่ห่างจากแนวชายฝั่งทะเลไม่น้อยกว่า ๒๐๐ เมตร และโรงงานบำบัดน้ำเสียรวมของชุมชน

(๒) คลังน้ำมัน สถานที่เก็บรักษาน้ำมัน ลักษณะที่สาม สถานีบริการน้ำมันประเภท ก สถานีบริการน้ำมันประเภท ข สถานีบริการน้ำมันประเภท ค ลักษณะที่สอง สถานีบริการน้ำมันประเภท จ ลักษณะที่สอง และสถานีบริการน้ำมันประเภท ฉ ตามกฎหมายว่าด้วยการควบคุมน้ำมันเชื้อเพลิง เพื่อการจำหน่าย

(๓) คลังก๊าซปิโตรเลียมเหลว สถานที่บรรจุก๊าซปิโตรเลียมเหลวประเภทโรงบรรจุ สถานที่บรรจุก๊าซปิโตรเลียมเหลวประเภทห้องบรรจุ และสถานที่เก็บรักษาก๊าซปิโตรเลียมเหลวประเภทโรงเก็บ และสถานีบริการก๊าซปิโตรเลียม ตามกฎหมายว่าด้วยการควบคุมน้ำมันเชื้อเพลิง

(๔) เลี้ยงม้า โค กระบือ สุกร แพะ แกะ ห่าน เป็ด ไก่ ฝูง จระเข้ หรือสัตว์ป่า ตามกฎหมายว่าด้วยการสงวนและคุ้มครองสัตว์ป่า เพื่อการค้า

(๕) สุสานและฌาปนสถานตามกฎหมายว่าด้วยสุสานและฌาปนสถาน

(๖) จัดสรรที่ดินเพื่อประกอบอุตสาหกรรม

(๗) กำจัดมูลฝอยหรือสิ่งปฏิกูล เว้นแต่เป็นกิจการที่อยู่ภายใต้การควบคุมดูแลหรือได้รับอนุญาตให้ดำเนินการจากองค์กรปกครองส่วนท้องถิ่น

(๘) ซ้ำขายหรือเก็บเศษวัสดุ

การใช้ประโยชน์ที่ดินประเภทนี้ ให้เป็นไปตามต่อไปนี้

(๑) ให้ดำเนินการหรือประกอบกิจการได้ในอาคารที่มีความสูงไม่เกิน ๑๒ เมตร แต่ไม่หมายความรวมถึงโครงสร้างสำหรับใช้ในการส่งกระแสไฟฟ้า รับส่งสัญญาณวิทยุ สัญญาณโทรทัศน์ หรือสัญญาณสื่อสารทุกชนิด หอถังน้ำ อาคารหลบภัย หรือโครงสร้างสาธารณูปโภคอื่นในลักษณะเดียวกัน การวัดความสูงของอาคารให้วัดจากระดับพื้นดินที่ก่อสร้างถึงส่วนที่สูงที่สุดของอาคาร

(๒) ถนนสาธารณะที่มีขนาดเขตทางน้อยกว่า ๖ เมตร ให้มีที่ว่างตามแนวขนานริมเขตทางไม่น้อยกว่า ๔ เมตร โดยวัดจากศูนย์กลางถนนสาธารณะ

(๓) ถนนสาธารณะที่มีขนาดเขตทางไม่น้อยกว่า ๖ เมตร ให้มีที่ว่างตามแนวขนานริมเขตทางไม่น้อยกว่า ๖ เมตร โดยวัดจากศูนย์กลางถนนสาธารณะ

ข้อ ๘ ที่ดินประเภทชนบทและเกษตรกรรม ให้ใช้ประโยชน์ที่ดินเพื่อเกษตรกรรม หรือเกี่ยวข้องกับเกษตรกรรม สถาบันราชการ การสาธารณูปโภคและสาธารณูปการเป็นส่วนใหญ่ สำหรับการ ใช้ประโยชน์ที่ดินเพื่อกิจการอื่น ให้ใช้ได้ไม่เกินร้อยละสิบของที่ดินประเภทนี้ในแต่ละบริเวณ

ที่ดินประเภทนี้ ห้ามใช้ประโยชน์ที่ดินเพื่อกิจการตามที่กำหนด ดังต่อไปนี้

(๑) โรงงานทุกจำพวกตามกฎหมายว่าด้วยโรงงาน เว้นแต่โรงงานตามประเภท ชนิด และจำพวกที่กำหนดให้ดำเนินการได้ตามบัญชีท้ายกฎกระทรวงนี้ ที่อยู่ห่างจากแนวชายฝั่งทะเลไม่น้อยกว่า ๒๐๐ เมตร และโรงงานบำบัดน้ำเสียรวมของชุมชน ทั้งนี้ ที่ดินในบริเวณหมายเลข ๓.๗ และหมายเลข ๓.๑๒ ห้ามใช้ประโยชน์ที่ดินเพื่อประกอบกิจการโรงงานทุกจำพวกตามกฎหมายว่าด้วยโรงงาน

(๒) คลังน้ำมัน สถานที่เก็บรักษาน้ำมัน ลักษณะที่สาม สถานีบริการน้ำมันประเภท ก สถานีบริการน้ำมันประเภท ข สถานีบริการน้ำมันประเภท ค ลักษณะที่สอง สถานีบริการน้ำมันประเภท จ ลักษณะที่สอง และสถานีบริการน้ำมันประเภท ฉ ตามกฎหมายว่าด้วยการควบคุมน้ำมันเชื้อเพลิง เพื่อการจำหน่าย เว้นแต่เป็นสถานีบริการน้ำมันที่อยู่ห่างจากแนวชายฝั่งทะเลไม่น้อยกว่า ๒๐๐ เมตร

(๓) คลังก๊าซปิโตรเลียมเหลว สถานที่บรรจุก๊าซปิโตรเลียมเหลวประเภทโรงบรรจุ สถานที่บรรจุก๊าซปิโตรเลียมเหลวประเภทห้องบรรจุ สถานที่เก็บรักษาก๊าซปิโตรเลียมเหลวประเภทโรงเก็บ และสถานีบริการก๊าซปิโตรเลียมเหลว ตามกฎหมายว่าด้วยการควบคุมน้ำมันเชื้อเพลิง เว้นแต่เป็นสถานีบริการก๊าซปิโตรเลียมเหลวที่อยู่ห่างจากแนวชายฝั่งทะเลไม่น้อยกว่า ๒๐๐ เมตร

(๔) เลี้ยงม้า โค กระบือ สุกร แพะ แกะ ห่าน เป็ด ไก่ ฝูง จระเข้ หรือสัตว์ป่า ตามกฎหมายว่าด้วยการสงวนและคุ้มครองสัตว์ป่า เพื่อการค้า ในระยะ ๒๐๐ เมตร จากแนวชายฝั่งทะเล

(๕) จัดสรรที่ดินเพื่อประกอบอุตสาหกรรม

(๖) จัดสรรที่ดินเพื่อประกอบพาณิชย์กรรม

(๗) จัดสรรที่ดินเพื่อการอยู่อาศัย

(๘) การอยู่อาศัยหรือประกอบพาณิชย์กรรมประเภทอาคารขนาดใหญ่

(๙) การอยู่อาศัยหรือประกอบพาณิชย์กรรมประเภทห้องแถว ตึกแถว หรือบ้านแถว

(๑๐) การอยู่อาศัยประเภทอาคารชุด หรือหอพัก

(๑๑) สนามกอล์ฟ

การใช้ประโยชน์ที่ดินประเภทนี้ ให้เป็นไปดังต่อไปนี้

(๑) ในระยะ ๗๕ เมตร จากแนวชายฝั่งทะเล ให้ดำเนินการหรือประกอบกิจการได้ในอาคารที่มีความสูงไม่เกิน ๗ เมตร แต่ไม่หมายความรวมถึงโครงสร้างสำหรับใช้ในการส่งกระแสไฟฟ้า รับส่งสัญญาณวิทยุ สัญญาณโทรทัศน์ หรือสัญญาณสื่อสารทุกชนิด หอถังน้ำ อาคารหลบภัย หรือโครงสร้างสาธารณูปโภคอื่นในลักษณะเดียวกัน การวัดความสูงของอาคารให้วัดจากระดับพื้นดินที่ก่อสร้างถึงส่วนที่สูงที่สุดของอาคาร

(๒) ในระยะเกินกว่า ๗๕ เมตร จากแนวชายฝั่งทะเล ให้ดำเนินการหรือประกอบกิจการได้ในอาคารที่มีความสูงไม่เกิน ๑๒ เมตร แต่ไม่หมายความรวมถึงโครงสร้างสำหรับใช้ในการส่งกระแสไฟฟ้า รับส่งสัญญาณวิทยุ สัญญาณโทรทัศน์ หรือสัญญาณสื่อสารทุกชนิด หอถังน้ำ อาคารหลบภัย หรือโครงสร้างสาธารณูปโภคอื่นในลักษณะเดียวกัน การวัดความสูงของอาคารให้วัดจากระดับพื้นดินที่ก่อสร้างถึงส่วนที่สูงที่สุดของอาคาร

(๓) ถนนสาธารณะที่มีขนาดช่องทางไม่น้อยกว่า ๖ เมตร ให้มีที่ว่างตามแนวขนานริมช่องทางไม่น้อยกว่า ๖ เมตร โดยวัดจากศูนย์กลางถนนสาธารณะ

ข้อ ๙ ที่ดินประเภทอนุรักษ์ชนบทและเกษตรกรรม ให้ใช้ประโยชน์ที่ดินเพื่อเกษตรกรรม หรือเกี่ยวข้องกับเกษตรกรรม สถาบันราชการ การสาธารณูปโภคและสาธารณูปการเป็นส่วนใหญ่ สำหรับการ ใช้ประโยชน์ที่ดินเพื่อกิจการอื่น ให้ใช้ได้ไม่เกินร้อยละสิบของที่ดินประเภทนี้ในแต่ละบริเวณ

ที่ดินประเภทนี้ ห้ามใช้ประโยชน์ที่ดินเพื่อกิจการตามที่กำหนด ดังต่อไปนี้

(๑) โรงงานทุกจำพวกตามกฎหมายว่าด้วยโรงงาน

(๒) คลังน้ำมัน สถานที่เก็บรักษาน้ำมัน ลักษณะที่สาม สถานีบริการน้ำมันประเภท ก สถานีบริการน้ำมันประเภท ข สถานีบริการน้ำมันประเภท ค ลักษณะที่สอง สถานีบริการน้ำมัน

ประเภท จ ลักษณะที่สอง และสถานบริการน้ำมันประเภท ฉ ตามกฎหมายว่าด้วยการควบคุมน้ำมันเชื้อเพลิง เพื่อการจำหน่าย

(๓) คลังก๊าซปิโตรเลียมเหลว สถานที่บรรจุก๊าซปิโตรเลียมเหลวประเภทโรงบรรจุ สถานที่บรรจุก๊าซปิโตรเลียมเหลวประเภทห้องบรรจุ สถานที่เก็บรักษาก๊าซปิโตรเลียมเหลวประเภทโรงเก็บ และสถานบริการก๊าซปิโตรเลียมเหลว ตามกฎหมายว่าด้วยการควบคุมน้ำมันเชื้อเพลิง

(๔) เลี้ยงม้า โค กระบือ สุกร แพะ แกะ ห่าน เป็ด ไก่ ฝูง จระเข้ หรือสัตว์ป่า ตามกฎหมายว่าด้วยการสงวนและคุ้มครองสัตว์ป่า เพื่อการค้า

(๕) โรงแรมตามกฎหมายว่าด้วยโรงแรม

(๖) จัดสรรที่ดินเพื่อประกอบอุตสาหกรรม

(๗) จัดสรรที่ดินเพื่อประกอบพาณิชย์กรรม

(๘) จัดสรรที่ดินเพื่อการอยู่อาศัย

(๙) การอยู่อาศัยหรือประกอบพาณิชย์กรรมประเภทอาคารขนาดใหญ่

(๑๐) การอยู่อาศัยหรือประกอบพาณิชย์กรรมประเภทห้องแถว ตึกแถว หรือบ้านแถว

(๑๑) การอยู่อาศัยประเภทอาคารชุด หอพัก หรืออาคารอยู่อาศัยรวม

(๑๒) สนามกอล์ฟ

(๑๓) ซื้อมาหรือเก็บเศษวัสดุ

การใช้ประโยชน์ที่ดินประเภทนี้ ให้เป็นไปตามต่อไปนี้

(๑) ในระยะ ๗๕ เมตร จากแนวชายฝั่งทะเล ให้ดำเนินการหรือประกอบกิจการได้ในอาคารที่มีความสูงไม่เกิน ๗ เมตร แต่ไม่หมายความรวมถึงโครงสร้างสำหรับการส่งกระแสไฟฟ้า รับส่งสัญญาณวิทยุ สัญญาณโทรทัศน์ หรือสัญญาณสื่อสารทุกชนิด หอถังน้ำ อาคารหลบภัย หรือโครงสร้างสาธารณูปโภคอื่นในลักษณะเดียวกัน การวัดความสูงของอาคารให้วัดจากระดับพื้นดินที่ก่อสร้างถึงส่วนที่สูงที่สุดของอาคาร

(๒) ในระยะเกินกว่า ๗๕ เมตร จากแนวชายฝั่งทะเล ให้ดำเนินการหรือประกอบกิจการได้ในอาคารที่มีความสูงไม่เกิน ๑๒ เมตร แต่ไม่หมายความรวมถึงโครงสร้างสำหรับการส่งกระแสไฟฟ้า รับส่งสัญญาณวิทยุ สัญญาณโทรทัศน์ หรือสัญญาณสื่อสารทุกชนิด หอถังน้ำ อาคารหลบภัย หรือโครงสร้างสาธารณูปโภคอื่นในลักษณะเดียวกัน การวัดความสูงของอาคารให้วัดจากระดับพื้นดินที่ก่อสร้างถึงส่วนที่สูงที่สุดของอาคาร

(๓) ถนนสาธารณะที่มีขนาดเขตทางไม่น้อยกว่า ๖ เมตร ให้มีที่ว่างตามแนวขนานริมเขตทางไม่น้อยกว่า ๖ เมตร โดยวัดจากศูนย์กลางถนนสาธารณะ

ข้อ ๑๐ ที่ดินประเภทปฏิรูปที่ดินเพื่อเกษตรกรรม ให้ใช้ประโยชน์ที่ดินเพื่อการปฏิรูปที่ดินเพื่อเกษตรกรรมตามกฎหมายว่าด้วยการปฏิรูปที่ดินเพื่อเกษตรกรรมเท่านั้น

ข้อ ๑๑ ที่ดินประเภทที่โล่งเพื่อนันทนาการและการรักษาคุณภาพสิ่งแวดล้อมเฉพาะที่ดิน ซึ่งเป็นของรัฐ ให้ใช้ประโยชน์ที่ดินเพื่อนันทนาการหรือเกี่ยวข้องกับนันทนาการ การรักษาคุณภาพสิ่งแวดล้อม การก่อสร้างเพื่อการคมนาคมทางน้ำที่เป็นของรัฐ การสาธารณสุขปโภค หรือ สาธารณประโยชน์เท่านั้น

ที่ดินประเภทนี้ซึ่งเอกชนเป็นเจ้าของหรือผู้ครอบครองโดยชอบด้วยกฎหมาย ให้ใช้ประโยชน์ที่ดินเพื่อนันทนาการหรือเกี่ยวข้องกับนันทนาการ การรักษาคุณภาพสิ่งแวดล้อม การอยู่อาศัย เกษตรกรรมหรือเกี่ยวข้องกับเกษตรกรรม หรือสาธารณประโยชน์เท่านั้น และห้ามใช้ประโยชน์ที่ดิน เพื่อกิจการตามที่กำหนด ดังต่อไปนี้

(๑) เลี้ยงม้า โค กระบือ สุกร แพะ แกะ ห่าน เป็ด ไก่ ฝูง จระเข้ หรือสัตว์ป่า ตามกฎหมายว่าด้วยการสงวนและคุ้มครองสัตว์ป่า เพื่อการค้า

(๒) จัดสรรที่ดินเพื่อการอยู่อาศัย

(๓) การอยู่อาศัยประเภทอาคารขนาดใหญ่

(๔) การอยู่อาศัยประเภทห้องแถว ตึกแถว หรือบ้านแถว

(๕) การอยู่อาศัยประเภทอาคารชุด หอพัก หรืออาคารอยู่อาศัยรวม

การใช้ประโยชน์ที่ดินประเภทนี้ ให้เป็นไปดังต่อไปนี้

(๑) ในระยะ ๗.๕ เมตร จากแนวชายฝั่งทะเล ให้ดำเนินการหรือประกอบกิจการได้ในอาคารที่มีความสูงไม่เกิน ๗ เมตร แต่ไม่หมายความรวมถึงโครงสร้างสำหรับใช้ในกิจการสาธารณสุขปโภค การวัดความสูงของอาคารให้วัดจากระดับพื้นดินที่ก่อสร้างถึงส่วนที่สูงที่สุดของอาคาร

(๒) ถนนสาธารณะที่มีขนาดเขตทางน้อยกว่า ๖ เมตร ให้มีที่ว่างตามแนวขนานริมเขตทางไม่น้อยกว่า ๔ เมตร โดยวัดจากศูนย์กลางถนนสาธารณะ

(๓) ถนนสาธารณะที่มีขนาดเขตทางกว้างไม่น้อยกว่า ๖ เมตร ให้มีที่ว่างตามแนวขนานริมเขตทางไม่น้อยกว่า ๖ เมตร โดยวัดจากศูนย์กลางถนนสาธารณะ

ข้อ ๑๒ ที่ดินประเภทอนุรักษ์ป่าไม้ ให้ใช้ประโยชน์ที่ดินเพื่อการสงวนและคุ้มครองดูแลรักษา หรือบำรุงป่าไม้ สัตว์ป่า ต้นน้ำ ลำธาร และทรัพยากรธรรมชาติอื่น ๆ ตามมติคณะรัฐมนตรี และกฎหมายเกี่ยวกับการป่าไม้ การสงวนและคุ้มครองสัตว์ป่า และการส่งเสริมและรักษาคุณภาพสิ่งแวดล้อมแห่งชาติเท่านั้น

ที่ดินประเภทนี้ซึ่งเอกชนเป็นเจ้าของหรือผู้ครอบครองโดยชอบด้วยกฎหมาย ให้ใช้ประโยชน์ที่ดินเพื่อเกษตรกรรมหรือเกี่ยวข้องกับเกษตรกรรม การอยู่อาศัยประเภทบ้านเดี่ยว การสาธารณสุขปโภค และสาธารณประโยชน์เป็นส่วนใหญ่ สำหรับการให้ใช้ประโยชน์ที่ดินเพื่อกิจการอื่น ให้ใช้ได้ไม่เกิน ร้อยละยี่สิบห้าของแปลงที่ดินที่ยื่นขออนุญาต และห้ามใช้ประโยชน์ที่ดินเพื่อกิจการตามที่กำหนด ดังต่อไปนี้

(๑) โรงงานทุกจำพวกตามกฎหมายว่าด้วยโรงงาน เว้นแต่ที่ดินในบริเวณหมายเลข ๗.๒ เฉพาะที่ดินตามหนังสือรับรองการทำประโยชน์ (นส. ๓ ก) เลขที่ ๑๒๒ และเลขที่ ๑๒๓ ในท้องที่ ตำบลเกาะยาวน้อย อำเภอเกาะยาวน้อย จังหวัดพังงา ให้ดำเนินการหรือประกอบกิจการโรงงาน ตามกฎหมายว่าด้วยโรงงานได้ ดังต่อไปนี้

๑) โรงงานปรับคุณภาพของเสียรวม (Central Waste Treatment Plant) โรงงาน ประกอบกิจการเกี่ยวกับการคัดแยกหรือฝังกลบสิ่งปฏิกูลหรือวัสดุที่ไม่ใช้แล้วที่มีลักษณะและคุณสมบัติ ตามที่กำหนดไว้ในกฎกระทรวง ฉบับที่ ๒ (พ.ศ. ๒๕๓๕) ออกตามความในพระราชบัญญัติโรงงาน พ.ศ. ๒๕๓๕ และโรงงานประกอบกิจการเกี่ยวกับการนำผลิตภัณฑ์อุตสาหกรรมที่ไม่ใช้แล้วหรือของเสีย จากโรงงานมาผลิตเป็นวัตถุดิบหรือผลิตภัณฑ์ใหม่โดยผ่านกรรมวิธีการผลิตทางอุตสาหกรรม ที่ดำเนินการหรือควบคุมโดยภาครัฐ

๒) โรงงานประกอบกิจการเกี่ยวกับการนำผลิตภัณฑ์อุตสาหกรรมที่ไม่ใช้แล้วหรือของเสีย จากโรงงานมาผลิตเป็นวัตถุดิบหรือผลิตภัณฑ์ใหม่โดยผ่านกรรมวิธีการผลิตทางอุตสาหกรรมเฉพาะ ผลิตภัณฑ์อุตสาหกรรมที่ไม่ใช้แล้วหรือของเสียภายในท้องที่ตำบลเกาะยาวน้อยเท่านั้น

(๒) คลังน้ำมัน สถานที่เก็บรักษาน้ำมัน ลักษณะที่สาม สถานีบริการน้ำมันประเภท ก สถานี บริการน้ำมันประเภท ข สถานีบริการน้ำมันประเภท ค ลักษณะที่สอง สถานีบริการน้ำมันประเภท จ ลักษณะที่สอง และสถานีบริการน้ำมันประเภท ฉ ตามกฎหมายว่าด้วยการควบคุมน้ำมันเชื้อเพลิง เพื่อการจำหน่าย

(๓) คลังก๊าซปิโตรเลียมเหลว สถานที่บรรจุก๊าซปิโตรเลียมเหลวประเภทโรงบรรจุ สถานที่ บรรจุก๊าซปิโตรเลียมเหลวประเภทห้องบรรจุ สถานที่เก็บรักษาก๊าซปิโตรเลียมเหลวประเภทโรงเก็บ และสถานีบริการก๊าซปิโตรเลียมเหลว ตามกฎหมายว่าด้วยการควบคุมน้ำมันเชื้อเพลิง

(๔) โรงแรมตามกฎหมายว่าด้วยโรงแรม เว้นแต่ที่ดินในบริเวณหมายเลข ๗.๒

(๕) จัดสรรที่ดินเพื่อประกอบอุตสาหกรรม

(๖) จัดสรรที่ดินเพื่อประกอบพาณิชยกรรม

(๗) จัดสรรที่ดินเพื่อการอยู่อาศัย

(๘) การอยู่อาศัยหรือประกอบพาณิชยกรรมประเภทห้องแถว ตึกแถว หรือบ้านแถว

(๙) การอยู่อาศัยประเภทอาคารชุด หอพัก หรืออาคารอยู่อาศัยรวม

(๑๐) คลังสินค้า

(๑๑) กำจัดมูลฝอยหรือสิ่งปฏิกูล เว้นแต่เป็นกิจการที่อยู่ภายใต้การควบคุมดูแลหรือได้รับอนุญาต ให้ดำเนินการจากองค์กรปกครองส่วนท้องถิ่น

(๑๒) ซื่อขายหรือเก็บเศษวัสดุ

การใช้ประโยชน์ที่ดินประเภทนี้ ให้เป็นไปตามที่กำหนด ดังต่อไปนี้

(๑) ให้ดำเนินการหรือประกอบกิจการได้ในอาคารที่มีพื้นที่อาคารไม่เกิน ๒๐๐ ตารางเมตร และมีพื้นที่อาคารรวมทุกหลังไม่เกิน ๑,๐๐๐ ตารางเมตร ของแปลงที่ดินที่ยื่นขออนุญาต

(๒) ให้ดำเนินการหรือประกอบกิจการได้ในอาคารที่มีความสูงไม่เกิน ๗ เมตร การวัดความสูงของอาคารให้วัดจากระดับพื้นดินที่ก่อสร้างถึงส่วนที่สูงที่สุดของอาคาร

(๓) ให้มีที่ว่างไม่น้อยกว่าร้อยละเจ็ดสิบห้าของแปลงที่ดินที่ยื่นขออนุญาต

(๔) ถนนสาธารณะที่มีขนาดเขตทางไม่น้อยกว่า ๖ เมตร ให้มีที่ว่างตามแนวขนานริมเขตทางไม่น้อยกว่า ๖ เมตร โดยวัดจากศูนย์กลางถนนสาธารณะ

ข้อ ๑๓ ที่ดินประเภทสถาบันการศึกษา ให้ใช้ประโยชน์ที่ดินเพื่อการศึกษาหรือเกี่ยวข้องกับการศึกษา สถาบันราชการ หรือสาธารณประโยชน์เท่านั้น

ข้อ ๑๔ ที่ดินประเภทที่โล่งเพื่อการรักษาคุณภาพสิ่งแวดล้อม ให้ใช้ประโยชน์ที่ดินเพื่อบันทนาการหรือเกี่ยวข้องกับการรักษาคุณภาพสิ่งแวดล้อม การเพาะเลี้ยงสัตว์น้ำ การประมงชายฝั่ง การก่อสร้างเพื่อการคมนาคมทางน้ำที่เป็นของรัฐ หรือสาธารณประโยชน์เท่านั้น

ข้อ ๑๕ ที่ดินประเภทสถาบันศาสนา ให้ใช้ประโยชน์ที่ดินเพื่อการศึกษาหรือเกี่ยวข้องกับการศาสนา การศึกษา สถาบันราชการ หรือสาธารณประโยชน์เท่านั้น

ข้อ ๑๖ ที่ดินประเภทสถาบันราชการ การสาธารณูปโภคและสาธารณูปการ ให้ใช้ประโยชน์ที่ดินเพื่อกิจการของรัฐ กิจการเกี่ยวกับการสาธารณูปโภคและสาธารณูปการ หรือสาธารณประโยชน์เท่านั้น

ข้อ ๑๗ การใช้ประโยชน์ที่ดินตามแผนผังแสดงโครงการคมนาคมและขนส่งทำยกกฎกระทรวงนี้ ให้เป็นไปดังต่อไปนี้

(๑) ที่ดินในบริเวณแนวถนนสาย ก ๑ ถนนสาย ก ๕ ถนนสาย ก ๘ ถนนสาย ก ๑๐ ถนนสาย ก ๑๕ ถนนสาย ก ๑๖ ถนนสาย ก ๑๗ และถนนสาย ก ๑๘ ห้ามใช้ประโยชน์ที่ดินเพื่อกิจการอื่น นอกจากกิจการตามที่กำหนด ดังต่อไปนี้

(ก) การสร้างถนนหรือเกี่ยวข้องกับถนน และการสาธารณูปโภคและสาธารณูปการ

(ข) การสร้างรั้วหรือกำแพง

(ค) เกษตรกรรมหรือเกี่ยวข้องกับเกษตรกรรมที่มีความสูงของอาคารไม่เกิน ๙ เมตร หรือไม่ใช่อาคารขนาดใหญ่ เว้นแต่ที่ดินบริเวณแนวถนนสาย ก ๕ และถนนสาย ก ๘ ให้มีความสูงของอาคารไม่เกิน ๗ เมตร หรือไม่ใช่อาคารขนาดใหญ่

(๒) ที่ดินในบริเวณแนวถนนสาย ก ๒ ถนนสาย ก ๓ ถนนสาย ก ๔ ถนนสาย ก ๖ ถนนสาย ก ๗ ถนนสาย ก ๙ ถนนสาย ก ๑๑ ถนนสาย ก ๑๒ ถนนสาย ก ๑๓ และถนนสาย ก ๑๔ ห้ามใช้ประโยชน์ที่ดินเพื่อกิจการอื่น นอกจากกิจการตามที่กำหนด ดังต่อไปนี้

(ก) การสร้างถนนหรือเกี่ยวข้องกับถนน และการสาธารณูปโภคและสาธารณูปการ

(ข) การสร้างรั้วหรือกำแพง

(ค) เกษตรกรรมหรือเกี่ยวข้องกับเกษตรกรรมที่มีความสูงของอาคารไม่เกิน ๙ เมตร หรือไม่ใช่อาคารขนาดใหญ่

(ง) การอยู่อาศัยที่มีความสูงของอาคารไม่เกิน ๙ เมตร หรือไม่ใช่อาคารขนาดใหญ่

(จ) การอยู่อาศัยที่ไม่ใช่ห้องแถว ตึกแถว หรือบ้านแถว

(ฉ) การอยู่อาศัยที่ไม่เป็นส่วนหนึ่งของการจัดสรรที่ดิน

ข้อ ๑๘ ให้ผู้มีหน้าที่และอำนาจในการควบคุมการก่อสร้างอาคารหรือประกอบกิจการในเขตผังเมืองรวมปฏิบัติการให้เป็นไปตามกฎกระทรวงนี้

ให้ไว้ ณ วันที่ ๑๕ พฤศจิกายน พ.ศ. ๒๕๖๒

พลเอก อนุพงษ์ เผ่าจินดา

รัฐมนตรีว่าการกระทรวงมหาดไทย

บัญชีท้ายกฎกระทรวงให้ใช้บังคับผังเมืองรวมชุมชนเกาะยวน้อย จังหวัดพังงา

พ.ศ. ๒๕๖๒

ลำดับที่	ประเภทหรือชนิดของโรงงาน	ที่ดินประเภท									หมายเหตุ	
		พาณิชยกรรมและที่อยู่อาศัยหนาแน่นมาก			ที่อยู่อาศัยหนาแน่นน้อย			ชนบทและเกษตรกรรม				
		โรงงานจำพวกที่			โรงงานจำพวกที่			โรงงานจำพวกที่				
		๑	๒	๓	๑	๒	๓	๑	๒	๓		
๒	โรงงานประกอบกิจการเกี่ยวกับผลิตผลเกษตรกรรม ใดๆโดยหนึ่งหรือหลายอย่าง											
	ดั่งต่อไปนี้											
	(๑) การต้ม นึ่ง หรืออบพืชหรือเมล็ดพืช									ได้		
	(๒) การกะเทาะเมล็ดหรือเปลือกเมล็ดพืช									ได้		
	(๘) การเพาะเชื้อเห็ด กล้ายไม้ หรือถั่วงอก								ได้	ได้		
	(๙) การร่อน ล้าง คัด หรือแยกขนาดหรือคุณภาพของผลิตผลเกษตรกรรม								ได้	ได้		
(๑๑) การฟักไข่โดยใช้ตู้อบ								ได้				
๔	โรงงานประกอบกิจการเกี่ยวกับสัตว์ซึ่งมีไข่สัตว์น้ำ ใดๆโดยหนึ่งหรือหลายอย่าง											
	ดั่งต่อไปนี้											
	(๑) การฆ่าสัตว์										ได้	เฉพาะโรงฆ่าสัตว์ขององค์กรปกครองส่วนท้องถิ่น
	(๒) การถนอมเนื้อสัตว์โดยวิธีอบ รุมควัน ใส่เกลือ ดอง ตากแห้ง หรือทำให้เยือกแข็งโดยฉับพลันหรือเหือดแห้ง								ได้	ได้		
(๗) การทำผลิตภัณฑ์จากไข่เพื่อใช้ประกอบเป็นอาหาร เช่น ไข่เค็ม ไข่เยี่ยวม้า ไข่ผง ไข่เหลวเยือกแข็ง หรือไข่เหลวแช่เย็น								ได้	ได้			

ลำดับที่	ประเภทหรือชนิดของโรงงาน	ที่ดินประเภท									หมายเหตุ
		พาณิชยกรรมและที่อยู่อาศัยหนาแน่นมาก			ที่อยู่อาศัยหนาแน่นน้อย			ชนบทและเกษตรกรรม			
		โรงงานจำพวกที่			โรงงานจำพวกที่			โรงงานจำพวกที่			
		๑	๒	๓	๑	๒	๓	๑	๒	๓	
๖	โรงงานประกอบกิจการเกี่ยวกับสัตว์น้ำ อย่างใดอย่างหนึ่งหรือหลายอย่าง ดังต่อไปนี้ (๒) การถนอมสัตว์น้ำโดยวิธีอบ รมควัน ใส่เกลือ ดอง ตากแห้ง หรือทำให้เยือกแข็งโดยฉับพลันหรือเหือดแห้ง							ได้	ได้		
	(๓) การทำผลิตภัณฑ์อาหารสำเร็จรูปจากสัตว์น้ำ หนัง หรือไขมันสัตว์น้ำ								ได้		
	(๕) การล้าง ขำ แหะ แทะ ต้ม นึ่ง ทอด หรืออบสัตว์น้ำ								ได้	ได้	
๘	โรงงานประกอบกิจการเกี่ยวกับผัก พืช หรือผลไม้ อย่างใดอย่างหนึ่งหรือหลายอย่าง ดังต่อไปนี้ (๑) การทำอาหารหรือเครื่องดื่มาจากผัก พืช หรือผลไม้ และบรรจุในภาชนะที่ผนึกและอากาศเข้าไม่ได้							ได้	ได้		
	(๒) การถนอมผัก พืช หรือผลไม้โดยวิธีกวน ตากแห้ง ดอง หรือทำให้เยือกแข็งโดยฉับพลันหรือเหือดแห้ง							ได้	ได้		
๙	โรงงานประกอบกิจการเกี่ยวกับเมล็ดพืชหรือหัวพืช อย่างใดอย่างหนึ่งหรือหลายอย่าง ดังต่อไปนี้ (๑) การสี ฝัด หรือขัดข้าว							ได้	ได้		
	(๒) การทำแป้ง							ได้			
	(๓) การป่นหรืออบเมล็ดพืชหรือหัวพืช							ได้			

ลำดับที่	ประเภทหรือชนิดของโรงงาน	ที่ดินประเภท									หมายเหตุ					
		พาณิชยกรรมและที่อยู่อาศัยหนาแน่นมาก			ที่อยู่อาศัยหนาแน่นน้อย			ชนบทและเกษตรกรรม								
		โรงงานจำพวกที่			โรงงานจำพวกที่			โรงงานจำพวกที่								
		๑	๒	๓	๑	๒	๓	๑	๒	๓						
๑๒	โรงงานประกอบกิจการเกี่ยวกับชา กาแฟ โกโก้ ช็อกโกแลต หรือขนมหวาน อย่างใดอย่างหนึ่งหรือหลายอย่าง ดังต่อไปนี้ (๑๑) การทำไอศกรีม															
๑๓	โรงงานประกอบกิจการเกี่ยวกับเครื่องปรุงหรือประกอบอาหาร อย่างใดอย่างหนึ่ง หรือหลายอย่าง ดังต่อไปนี้ (๖) การทำน้ำมันสลัด															
	(๗) การบัดหรือป่นเครื่องเทศ															
	(๘) การทำพริกป่น พริกไทยป่น หรือเครื่องแกง															
๑๔	โรงงานประกอบกิจการเกี่ยวกับการทำน้ำแข็ง หรือตัด ซอย บด หรือย่อยน้ำแข็ง															
๑๕	โรงงานประกอบกิจการเกี่ยวกับอาหารสัตว์ อย่างใดอย่างหนึ่งหรือหลายอย่าง ดังต่อไปนี้ (๑) การทำอาหารผสมหรืออาหารสำเร็จรูปสำหรับเลี้ยงสัตว์															เฉพาะในบริเวณฟาร์ม ปศุสัตว์
๒๐	โรงงานประกอบกิจการเกี่ยวกับน้ำดื่ม เครื่องดื่มที่ไม่มีแอลกอฮอล์ น้ำอัดลม หรือน้ำแร่ อย่างใดอย่างหนึ่งหรือหลายอย่าง ดังต่อไปนี้ (๑) การทำน้ำดื่ม															*เฉพาะโรงงานจำพวกที่ ๓ ให้ดำเนินการได้เฉพาะ โรงงานที่มีเครื่องจักรไม่เกิน ๒๐๐ แรงม้า

ลำดับที่	ประเภทหรือชนิดของโรงงาน	ที่ดินประเภท									หมายเหตุ
		พาณิชยกรรมและที่อยู่อาศัยหนาแน่นมาก			ที่อยู่อาศัยหนาแน่นน้อย			ชนบทและเกษตรกรรม			
		โรงงานจำพวกที่			โรงงานจำพวกที่			โรงงานจำพวกที่			
		๑	๒	๓	๑	๒	๓	๑	๒	๓	
	(๒) การทำเครื่องดัดที่ไม่มีแอลกอฮอล์								ได้		
๒๖	โรงงานประกอบกิจการเกี่ยวกับเชือก ตาข่าย แห หรืออวน อย่างใดอย่างหนึ่งหรือหลายอย่าง ดังต่อไปนี้ (๒) การผลิต ประกอบ หรือซ่อมแซมตาข่าย แห หรืออวน และรวมถึงชิ้นส่วนหรืออุปกรณ์ของผลิตภัณฑ์ดังกล่าว								ได้	ได้	
๓๔	โรงงานประกอบกิจการเกี่ยวกับไม้ อย่างใดอย่างหนึ่งหรือหลายอย่าง ดังต่อไปนี้ (๒) การทำวงกบ ขอบประตู ขอบหน้าต่าง บานหน้าต่าง บานประตู หรือส่วนประกอบที่ทำด้วยไม้ของอาคาร										ได้
๓๖	โรงงานประกอบกิจการเกี่ยวกับผลิตภัณฑ์จากไม้หรือไม้ก๊อก อย่างใดอย่างหนึ่งหรือหลายอย่าง ดังต่อไปนี้ (๔) การทำกรอบรูปหรือกรอบกระจกจากไม้							ได้			ได้
๓๗	โรงงานทำเครื่องเรือนหรือเครื่องตกแต่งภายในอาคารจากไม้ แก้ว ยาง หรือโลหะอื่น ซึ่งมีใช้เครื่องเรือนหรือเครื่องตกแต่งภายในอาคารจากพลาสติกอัดเข้ารูป และรวมถึงชิ้นส่วนของผลิตภัณฑ์ดังกล่าว										ได้
๔๑	โรงงานประกอบกิจการเกี่ยวกับ (๑) การพิมพ์ การทำแผ่นเก็บเอกสาร การเย็บเล่ม ทำปก หรือตกแต่งสิ่งพิมพ์	ได้			ได้			ได้	ได้		

ลำดับที่	ประเภทหรือชนิดของโรงงาน	ที่ดินประเภท									หมายเหตุ
		พาณิชยกรรมและที่อยู่อาศัยหนาแน่นมาก			ที่อยู่อาศัยหนาแน่นน้อย			ชนบทและเกษตรกรรม			
		โรงงานจำพวกที่			โรงงานจำพวกที่			โรงงานจำพวกที่			
		๑	๒	๓	๑	๒	๓	๑	๒	๓	
๕๘	โรงงานประกอบกิจการเกี่ยวกับผลิตภัณฑ์โลหะ อย่างใดอย่างหนึ่งหรือหลายอย่างดังต่อไปนี้ (๑) การทำผลิตภัณฑ์คอนกรีต ผลิตภัณฑ์คอนกรีตผสม ผลิตภัณฑ์ยิปซัม หรือผลิตภัณฑ์ปูนปลาสเตอร์								ได้		
๖๑	โรงงานผลิต ตบแต่ง ดัดแปลง หรือซ่อมแซมเครื่องมือหรือเครื่องใช้ที่ทำด้วยเหล็กหรือเหล็กกล้า และรวมถึงส่วนประกอบหรืออุปกรณ์ของเครื่องมือหรือเครื่องใช้ดังกล่าว							ได้	ได้		
๖๒	โรงงานผลิต ตบแต่ง ดัดแปลง หรือซ่อมแซมเครื่องเรือนหรือเครื่องตกแต่งภายในอาคารที่ทำจากโลหะหรือโลหะเป็นส่วนใหญ่ และรวมถึงส่วนประกอบหรืออุปกรณ์ของเครื่องเรือนหรือเครื่องตกแต่งดังกล่าว							ได้	ได้		
๖๓	โรงงานประกอบกิจการเกี่ยวกับผลิตภัณฑ์โลหะสำหรับการก่อสร้างหรือติดตั้งอย่างใดอย่างหนึ่งหรือหลายอย่าง ดังต่อไปนี้ (๒) การทำส่วนประกอบสำหรับการก่อสร้างอาคาร								ได้	ได้	
	(๓) การทำส่วนประกอบสำหรับการต่อเรือ								ได้	ได้	
๖๕	โรงงานผลิต ประกอบ ดัดแปลง หรือซ่อมแซมเครื่องยนต์ เครื่องกังหัน และรวมถึงส่วนประกอบหรืออุปกรณ์ของเครื่องยนต์หรือเครื่องกังหันดังกล่าว				ได้	ได้		ได้	ได้	ได้	
๖๖	โรงงานผลิต ประกอบ ดัดแปลง หรือซ่อมแซมเครื่องจักรสำหรับการกลึงกรรมหรือการเลียงสัตว์ และรวมถึงส่วนประกอบหรืออุปกรณ์ของเครื่องจักรดังกล่าว				ได้	ได้		ได้	ได้	ได้	

ลำดับที่	ประเภทหรือชนิดของโรงงาน	ที่ดินประเภท									หมายเหตุ
		พาณิชยกรรมและที่อยู่อาศัยหนาแน่นมาก			ที่อยู่อาศัยหนาแน่นน้อย			ชนบทและเกษตรกรรม			
		โรงงานจำพวกที่			โรงงานจำพวกที่			โรงงานจำพวกที่			
		๑	๒	๓	๑	๒	๓	๑	๒	๓	
๗๐	โรงงานผลิต ประกอบ ดัดแปลง หรือซ่อมแซมเครื่องสูบน้ำ เครื่องอัดอากาศหรือก๊าซ เครื่องเป่าลม เครื่องปรับหรือถ่ายเทอากาศ เครื่องโปรยน้ำดับไฟ ตู้เย็นหรือเครื่องประกอบตู้เย็น เครื่องขายสินค้าอัตโนมัติ เครื่องล้าง ชัก ชักแห้ง หรือรีดผ้า เครื่องเย็บ เครื่องส่งกำลังกล เครื่องยก ปั่นจั่น ลิฟต์ บันไดเลื่อน รถบรรทุก รถแทรกเตอร์ รถพ่วงสำหรับใช้ในการอุตสาหกรรม รถยกซ้อนของ (Stackers) เตาไฟหรือเตาอบสำหรับใช้ในการอุตสาหกรรมหรือสำหรับใช้ในบ้านแต่ผลิตภัณฑ์นั้นต้องไม่ใช่พลังงานไฟฟ้า และรวมถึงส่วนประกอบหรืออุปกรณ์ของผลิตภัณฑ์ดังกล่าว	ได้			ได้			ได้	ได้		เฉพาะดัดแปลงหรือซ่อมแซม
๗๒	โรงงานผลิต ประกอบ ดัดแปลง หรือซ่อมแซมเครื่องรับวิทยุ เครื่องรับโทรทัศน์ เครื่องกระจายเสียงหรือบันทึกเสียง เครื่องเล่นแผ่นเสียง เครื่องบันทึกคำบอก เครื่องบันทึกเสียงด้วยเทป เครื่องเล่นหรือเครื่องบันทึกแถบภาพ (วิดีโอ) แผ่นเสียง เทปแม่เหล็กที่ได้บันทึกเสียงแล้ว เครื่องโทรศัพท์หรือโทรเลขชนิดมีสายหรือไม่มีสาย เครื่องส่งวิทยุ เครื่องส่งโทรทัศน์ เครื่องรับส่งสัญญาณหรือจับสัญญาณ เครื่องเรดาร์ ผลิตภัณฑ์ที่เป็นตัวกึ่งนำหรือตัวกึ่งนำชนิดไวที่เกี่ยวข้อง (Semi - Conductor or Related Sensitive Semi - Conductor Devices) คาปาซิเตอร์หรือคอนเดนเซอร์ อิเล็กทรอนิกส์ชนิดคงที่หรือเปลี่ยนแปลงได้ (Fixed or Variable Electronic Capacitors or Condensers) เครื่องหรือหลอดเรดิโอกราฟ เครื่องหรือหลอดฟลูโรสโคป หรือเครื่องหรือหลอดเอกซเรย์ และรวมถึงการผลิตอุปกรณ์หรือชิ้นส่วนสำหรับใช้กับเครื่องอิเล็กทรอนิกส์ดังกล่าว	ได้			ได้			ได้	ได้		

ลำดับที่	ประเภทหรือชนิดของโรงงาน	ที่ดินประเภท									หมายเหตุ
		พาณิชย์กรรมและ ที่อยู่อาศัยหนาแน่นมาก			ที่อยู่อาศัย หนาแน่นน้อย			ชนบทและ เกษตรกรรม			
		โรงงานจำพวกที่			โรงงานจำพวกที่			โรงงานจำพวกที่			
		๑	๒	๓	๑	๒	๓	๑	๒	๓	
๗๕	โรงงานประกอบกิจการเกี่ยวกับเรือ อย่างใดอย่างหนึ่งหรือหลายอย่าง ดังต่อไปนี้										เฉพาะการซ่อมแซม ทาสี หรือตอกหมันเรือในอู่ซ่อมเรือ
	(๑) การต่อ ซ่อมแซม ทาสี หรือตอกหมันเรือในอู่ต่อเรือนอกจากเรือยาง							ได้	ได้		
	(๓) การเปลี่ยนแปลงหรือรื้อทำลายเรือ									ได้	
๘๔	โรงงานประกอบกิจการเกี่ยวกับเพชร พลอย ทอง เงิน นาก หรืออัญมณี อย่างใดอย่างหนึ่ง หรือหลายอย่าง ดังต่อไปนี้										
	(๑) การทำเครื่องประดับโดยใช้เพชร พลอย ไข่มุก ทองคำ ทองขาว เงิน นาก หรืออัญมณี	ได้			ได้			ได้	ได้		
	(๒) การทำเครื่องใช้ด้วยทองคำ ทองขาว เงิน นาก หรือกะไหล่ทอง หรือโลหะที่มีค่า	ได้			ได้			ได้	ได้		
	(๓) การตัด เจียรระไน หรือขัดเพชร พลอย หรืออัญมณี	ได้			ได้			ได้	ได้		
๘๗	โรงงานประกอบกิจการเกี่ยวกับเครื่องเล่น เครื่องมือ หรือเครื่องใช้ที่มีได้ระบุไว้ในลำดับอื่น อย่างใดอย่างหนึ่งหรือหลายอย่าง ดังต่อไปนี้										
	(๑) การทำเครื่องเล่น							ได้			
	(๒) การทำเครื่องเขียนหรือเครื่องวาดภาพ							ได้			
	(๓) การทำเครื่องเพชรหรือพลอยหรือเครื่องประดับสำหรับการแสดง							ได้			
	(๔) การทำร่ม ไม้ถือขนนก ดอกไม้เทียม ชิป กระดุม ไม้กวาด แปรง ตะเกียง โป๊ะตะเกียง หรือไฟฟ้า กล้องสุบยาหรือกล้องบุหรี่ ก้านกรองบุหรี่ หรือไฟแช็ก							ได้			

ลำดับที่	ประเภทหรือชนิดของโรงงาน	ที่ดินประเภท									หมายเหตุ
		พาณิชยกรรมและที่อยู่อาศัยหนาแน่นมาก			ที่อยู่อาศัยหนาแน่นน้อย			ชนบทและเกษตรกรรม			
		โรงงานจำพวกที่			โรงงานจำพวกที่			โรงงานจำพวกที่			
		๑	๒	๓	๑	๒	๓	๑	๒	๓	
	(๕) การทำป้าย ตรา เครื่องหมาย ป้ายติดของ หรือเครื่องโฆษณาสินค้า ตราโลหะหรือยางแม่พิมพ์ลายฉลุ (Stencils)	ได้			ได้			ได้	ได้		
๙๑	โรงงานบรรจุสินค้าในภาชนะโดยไม่มีการผลิต อยางใดอย่างหนึ่งหรือหลายอย่าง ดังต่อไปนี้ (๑) การบรรจุสินค้าทั่วไป				ได้	ได้		ได้	ได้		
๙๒	โรงงานห้องเย็นที่ใช้แอมโมเนียเป็นสารทำความเย็น					ได้		ได้	ได้	ได้	
๙๓	โรงงานซ่อมรองเท้าหรือเครื่องหนัง	ได้			ได้			ได้			
๙๔	โรงงานซ่อมเครื่องมือไฟฟ้าหรือเครื่องใช้ไฟฟ้าสำหรับใช้ในบ้านหรือใช้ประจำตัว	ได้			ได้			ได้			
๙๕	โรงงานประกอบกิจการเกี่ยวกับยานที่ขับเคลื่อนด้วยเครื่องยนต์ รถพ่วง จักรยานสามล้อ จักรยานสองล้อ หรือส่วนประกอบของยานดังกล่าว อยางใดอย่างหนึ่งหรือหลายอย่าง ดังต่อไปนี้ (๑) การซ่อมแซมยานที่ขับเคลื่อนด้วยเครื่องยนต์หรือส่วนประกอบของยานดังกล่าว (๒) การซ่อมแซมรถพ่วง จักรยานสามล้อ จักรยานสองล้อ หรือส่วนประกอบของยานดังกล่าว (๓) การพ่นสีกันสนิมยานที่ขับเคลื่อนด้วยเครื่องยนต์ (๔) การล้างหรืออัดฉีดยานที่ขับเคลื่อนด้วยเครื่องยนต์							ได้		ได้	
๙๖	โรงงานซ่อมนาฬิกา เครื่องวัดเวลา หรือเครื่องประดับที่ทำด้วยเพชร พลอย ทองคำ ทองขาว เงิน นาก หรืออัญมณี	ได้			ได้			ได้			

ลำดับที่	ประเภทหรือชนิดของโรงงาน	ที่ดินประเภท									หมายเหตุ
		พาณิชยกรรมและ ที่อยู่อาศัยหนาแน่นมาก			ที่อยู่อาศัย หนาแน่นน้อย			ชนบทและ เกษตรกรรม			
		โรงงานจำพวกที่			โรงงานจำพวกที่			โรงงานจำพวกที่			
		๑	๒	๓	๑	๒	๓	๑	๒	๓	
๙๘	โรงงานซักรีด ซักแห้ง ซักฟอก รีด อัด หรือย้อมผ้า เครื่องนุ่งห่ม พรหม หรือขนสัตว์	ได้			ได้	ได้		ได้	ได้	ได้*	*เฉพาะโรงงานจำพวกที่ ๓ ให้ดำเนินการได้เฉพาะ โรงงานที่มีเครื่องจักร ไม่เกิน ๒๐๐ แรงม้า

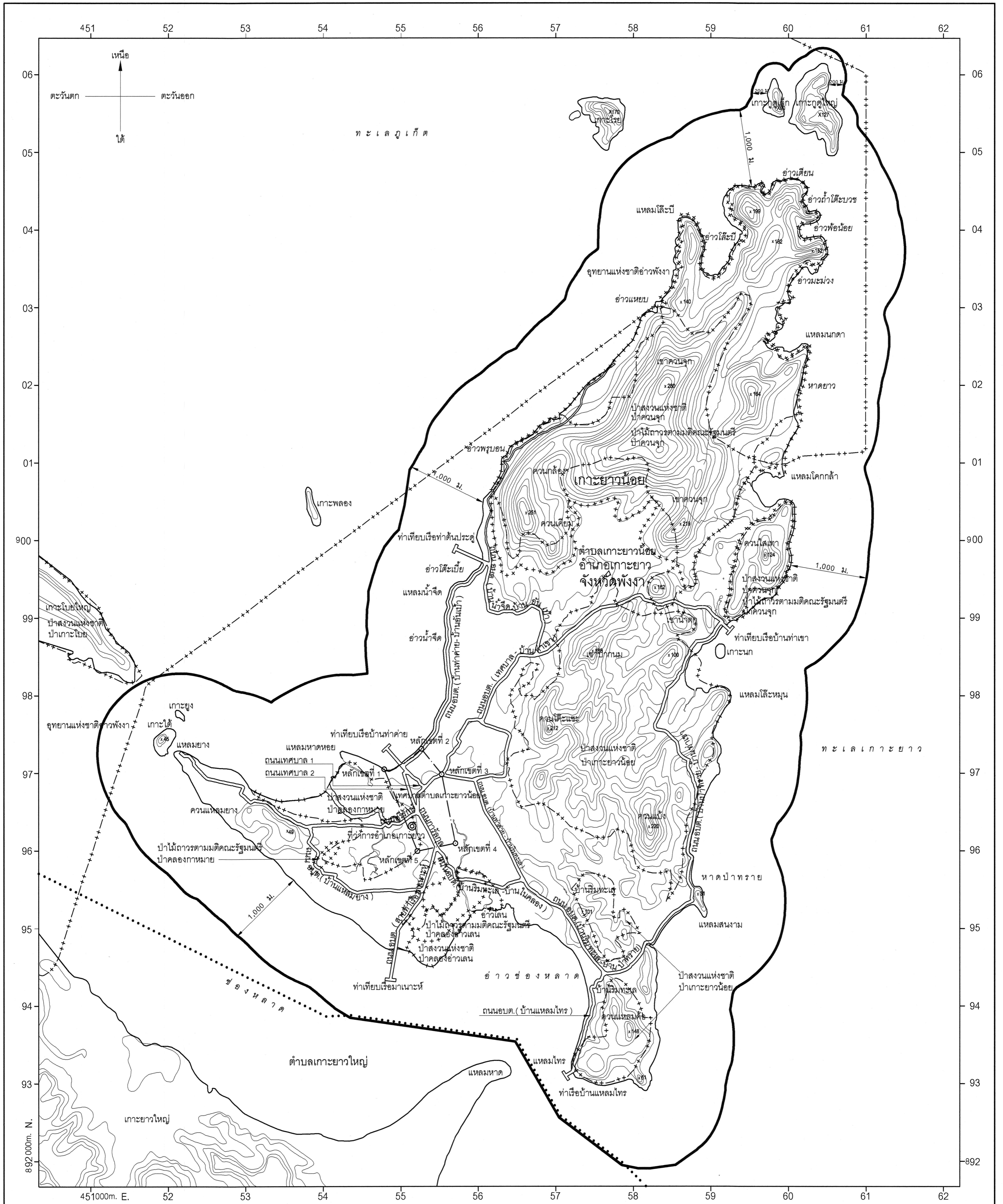
<u>หมายเหตุ</u>	ลำดับที่	หมายถึง	ลำดับที่ตามกฎหมายว่าด้วยโรงงาน
	ได้	หมายถึง	สามารถประกอบกิจการโรงงานได้ภายใต้บังคับของกฎหมายว่าด้วยโรงงาน
	ได้*	หมายถึง	สามารถประกอบกิจการโรงงานได้ภายใต้บังคับของกฎหมายว่าด้วยโรงงาน ตามเงื่อนไขในหมายเหตุ
	โรงงานจำพวกที่	หมายถึง	จำพวกโรงงานตามกฎหมายว่าด้วยโรงงาน

แผนที่ทำயกฏกระทรวง
ให้ใช้บังคับผังเมืองรวมชุมชนเกาะยวน้อย จังหวัดพังงา

พ.ศ. 2562

มาตราส่วน 1:30,000

0 0.5 1 2 กิโลเมตร



เครื่องหมาย

- (thick line) แนวเขตผังเมืองรวม
- - - - - (dotted line) เขตตำบล เขตองค์การบริหารส่วนตำบล
- (thin line) เขตเทศบาล
- ++ (dash-dot line) แนวเขตป่าสงวนแห่งชาติ แนวเขตอุทยานแห่งชาติ
- - - - - (dashed line) แนวเขตอุทยาน แนวเขตรักษาพันธุ์สัตว์ป่า
- ++++ (dotted line) แนวเขตป่าไม้ถาวรตามมติคณะรัฐมนตรี
- (double line) ทางหลวง ถนน ซอย
- (single line) สะพาน
- (wavy line) แม่น้ำ คลอง ห้วย
- (thick wavy line) เส้นชั้นความสูง
- ⊙ (circle with dot) ที่ว่าการอำเภอ
- ม. (m) เมตร

ผังเมืองรวมชุมชนเกาะยวน้อย จังหวัดพังงา

.....

(นางสาวอิศรารัตน์ ทัศนิจิตรวงศ์)
นักผังเมืองชำนาญการพิเศษ รักษาการแทน
ผู้อำนวยการสำนักผังเมืองรวมและผังเมืองเฉพาะ

.....

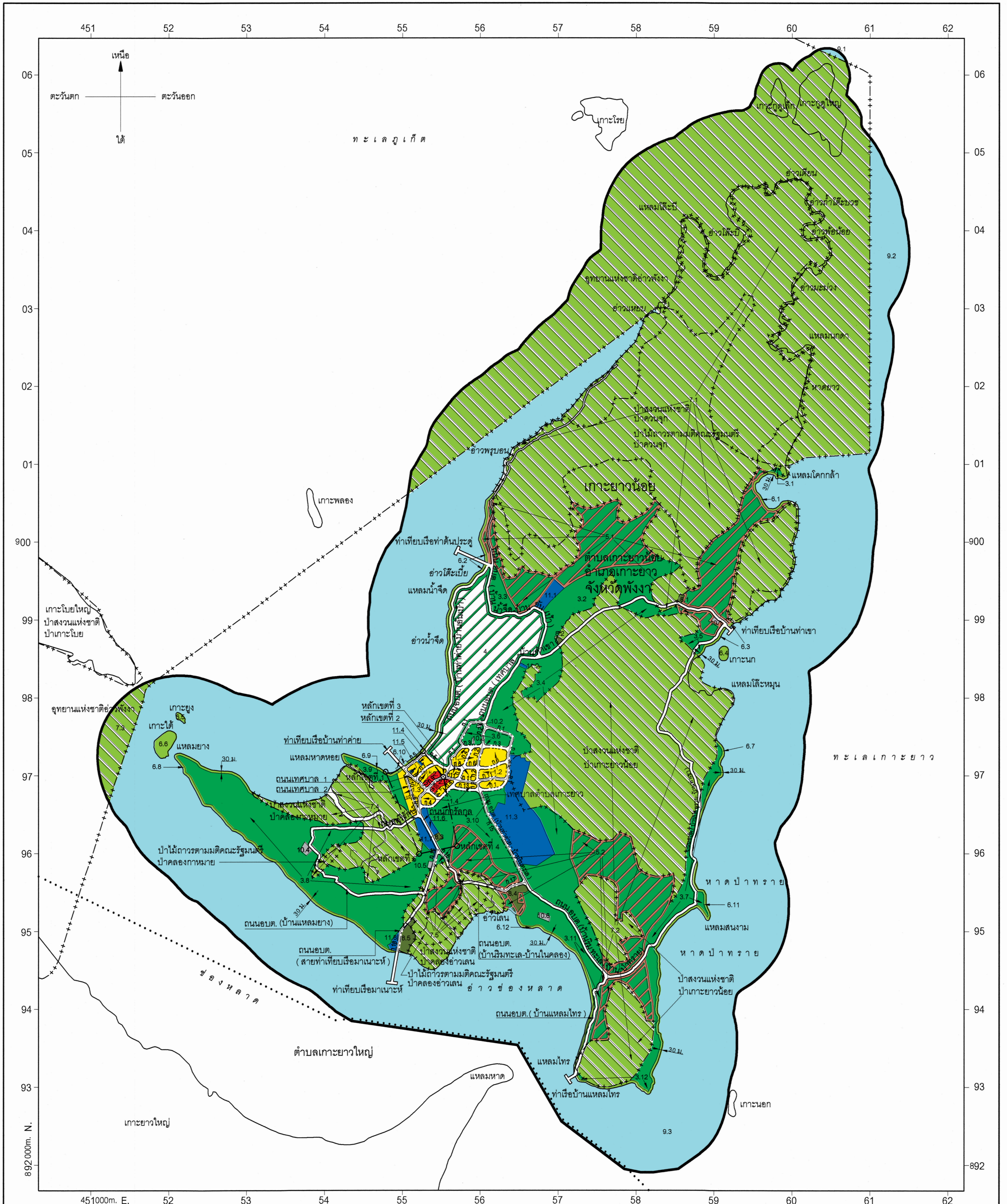
(นายสมชาย เมธวัฒน์ธรากุล)
รองอธิบดี รักษาการแทน
อธิบดีกรมโยธาธิการและผังเมือง

แผนผังกำหนดการใช้ประโยชน์ที่ดินตามที่ได้จำแนกประเภททำยกฎกระทรวง
ให้ใช้บังคับผังเมืองรวมชุมชนเกาะยาวน้อย จังหวัดพังงา

พ.ศ. 2562

มาตราส่วน 1:30,000

0 0.5 1 2 กิโลเมตร



เครื่องหมาย

- แนวเขตผังเมืองรวม
- เขตตำบล เขตองค์การบริหารส่วนตำบล
- เขตเทศบาล
- ++ ++ แนวเขตป่าสงวนแห่งชาติ แนวเขตอุทยานแห่งชาติ
- ++ ++ แนวเขตอุทยาน แนวเขตรักษาพันธุ์สัตว์ป่า
- +++++ แนวเขตป่าไม้ถาวรตามมติคณะรัฐมนตรี
- ==== ถนนเดิม
- ==== ถนนเดิมขยาย
- ==== ถนนโครงการ
- == สะพาน
- ~ แม่น้ำ คลอง ห้วย
- ม. เมตร

1. เขตสีเหลือง
2. เขตสีแดง
3. เขตสีเขียว
4. เขตสีเขียวมีกรอบและเส้นทแยงสีเขียว
5. เขตสีเขียวมีกรอบและเส้นทแยงสีน้ำตาล
6. เขตสีเขียวอ่อน
7. เขตสีเขียวอ่อนมีเส้นทแยงสีขาว
8. เขตสีเขียวมะกอก
9. เขตสีฟ้า
10. เขตสีเทาอ่อน
11. เขตสีน้ำเงิน

- ที่ดินประเภทที่อยู่อาศัยหนาแน่นน้อย
- ที่ดินประเภทพาณิชยกรรมและที่อยู่อาศัยหนาแน่นมาก
- ที่ดินประเภทชนบทและเกษตรกรรม
- ที่ดินประเภทอนุรักษ์ชนบทและเกษตรกรรม
- ที่ดินประเภทปฏิรูปที่ดินเพื่อเกษตรกรรม
- ที่ดินประเภทที่โล่งเพื่อนันทนาการและการรักษาคุณภาพสิ่งแวดล้อม
- เขตสีเขียวอ่อนมีเส้นทแยงสีขาว
- ที่ดินประเภทสถาบันการศึกษา
- ที่ดินประเภทที่โล่งเพื่อการรักษาคุณภาพสิ่งแวดล้อม
- ที่ดินประเภทสถาบันศาสนา
- ที่ดินประเภทสถาบันราชการ การสาธารณูปโภคและสาธารณูปการ

ผังเมืองรวมชุมชนเกาะยาวน้อย จังหวัดพังงา

Siam
(นางสาววิภารัตน์ พินิจจิรวงศ์)
นักผังเมืองชำนาญการพิเศษ รักษาการแทน
ผู้อำนวยการสำนักผังเมืองรวมและผังเมืองเฉพาะ

de-rip
(นายสมชาย เมธวัชรินทร์กุล)
รองอธิบดี รักษาการแทน
อธิบดีกรมโยธาธิการและผังเมือง

รายการประกอบแผนผังกำหนดการใช้ประโยชน์ที่ดินตามที่ได้จำแนกประเภทท้ายกฎกระทรวง
ให้ใช้บังคับผังเมืองรวมชุมชนเกาะยวน้อย จังหวัดพังงา

พ.ศ. ๒๕๖๒

การใช้ประโยชน์ที่ดินให้เป็นไปตามแผนผังกำหนดการใช้ประโยชน์ที่ดินตามที่ได้จำแนกประเภท
ท้ายกฎกระทรวง ตามที่กำหนดไว้ในข้อ ๕ คือ

๑. ที่ดินในบริเวณหมายเลข ๑.๑ ถึงหมายเลข ๑.๔ ที่กำหนดไว้เป็นสีเหลือง ให้เป็นที่ดิน
ประเภทที่อยู่อาศัยหนาแน่นน้อย มีรายการดังต่อไปนี้

- | | |
|---------------|--|
| ๑.๑ ด้านเหนือ | จดถนนสาย ก ๓ ฟากใต้ |
| ด้านตะวันออก | จดถนนสาย ก ๒ ฟากตะวันตก |
| ด้านใต้ | จดถนนสาย ก ๑๑ ฟากเหนือ |
| ด้านตะวันตก | จดถนนสาย ก ๙ ฟากตะวันออก และถนนสาย ก ๑ |

ฟากตะวันออก

- | | |
|---------------|--------------------------|
| ๑.๒ ด้านเหนือ | จดถนนสาย ก ๓ ฟากใต้ |
| ด้านตะวันออก | จดถนนสาย ก ๑ ฟากตะวันตก |
| ด้านใต้ | จดถนนสาย ก ๑ ฟากเหนือ |
| ด้านตะวันตก | จดถนนสาย ก ๒ ฟากตะวันออก |

- | | |
|---------------|---|
| ๑.๓ ด้านเหนือ | จดถนนสาย ก ๕ ฟากใต้ |
| ด้านตะวันออก | จดถนนสาย ก ๕ ฟากใต้ ถนนสาย ก ๙ ฟากตะวันตก |

เส้นตั้งฉากกับถนนสาย ก ๙ ฟากตะวันตก ที่จุดซึ่งถนนสาย ก ๙ บรรจบกับถนนสาย ก ๑๑
เส้นขนานระยะ ๑๐๐ เมตร กับศูนย์กลางถนนสาย ก ๙ ถนนสาย ก ๑๒ ฟากใต้ ถนนสาย ก ๙
ฟากตะวันตก ถนนสาย ก ๑๐ ฟากเหนือและฟากใต้ และถนนศรีรักรักษ์ ฟากเหนือ

ด้านใต้ จดเขตป่าสงวนแห่งชาติ ป่าคลองกามา และป่าไม้ถาวร
ตามมติคณะรัฐมนตรี ป่าคลองกามา และเส้นขนานระยะ ๑๐๐ เมตร กับศูนย์กลางถนนสาย ก ๑๐
ด้านตะวันตก จดเส้นขนานระยะ ๓๐ เมตร กับชายฝั่งทะเลภูเก็ต
ซึ่งเป็นแหลมหาดหอย สวนเฉลิมพระเกียรติพระบาทสมเด็จพระเจ้าอยู่หัว เฉลิมพระชนมพรรษา ๘๐ พรรษา
ถนนสาย ก ๕ ฟากตะวันออก และสำนักงานเทศบาลตำบลเกาะยาว

ทั้งนี้ ยกเว้นบริเวณหมายเลข ๑.๕ ที่กำหนดไว้เป็นสีน้ำเงิน

- | | |
|---------------|-------------------------|
| ๑.๔ ด้านเหนือ | จดถนนสาย ก ๑๑ ฟากใต้ |
| ด้านตะวันออก | จดถนนสาย ก ๒ ฟากตะวันตก |

ด้านใต้ จดถนนสาย ก ๑๓ ฟากเหนือ และถนนสาย ก ๔ ฟากตะวันตก และฟากเหนือ

ด้านตะวันตก จดถนนสาย ก ๙ ฟากตะวันออก ถนนสาย ก ๑๔ ฟากใต้ และเส้นขนานระยะ ๑๐๐ เมตร กับศูนย์กลางถนนสาย ก ๙

๒. ที่ดินในบริเวณหมายเลข ๒.๑ และหมายเลข ๒.๒ ที่กำหนดไว้เป็นสีแดง ให้เป็นที่ดินประเภทพาณิชยกรรมและที่อยู่อาศัยหนาแน่นมาก มีรายการดังต่อไปนี้

๒.๑ ด้านเหนือ จดเส้นตั้งฉากกับถนนสาย ก ๙ ฟากตะวันตก ที่จุดซึ่งถนนสาย ก ๙ บรรจบถนนสาย ก ๑๑

ด้านตะวันออก จดถนนสาย ก ๙ ฟากตะวันตก

ด้านใต้ จดถนนสาย ก ๑๒ ฟากเหนือ

ด้านตะวันตก จดเส้นขนานระยะ ๑๐๐ เมตร กับศูนย์กลางถนนสาย ก ๙

๒.๒ ด้านเหนือ จดถนนสาย ก ๑๑ ฟากใต้

ด้านตะวันออก จดเส้นขนานระยะ ๑๐๐ เมตร กับศูนย์กลางถนนสาย ก ๙

ด้านใต้ จดถนนสาย ก ๑๔ ฟากเหนือ

ด้านตะวันตก จดถนนสาย ก ๙ ฟากตะวันออก

๓. ที่ดินในบริเวณหมายเลข ๓.๑ ถึงหมายเลข ๓.๑๒ ที่กำหนดไว้เป็นสีเขียว ให้เป็นที่ดินประเภทชนบทและเกษตรกรรม มีรายการดังต่อไปนี้

๓.๑ ด้านเหนือ จดเขตอุทยานแห่งชาติอ่าวพังงา เกาะกูดใหญ่ และเกาะกูดเล็ก ป่าสงวนแห่งชาติและป่าไม้ถาวรตามมติคณะรัฐมนตรี ป่าควนจุก

ด้านตะวันออก จดเขตอุทยานแห่งชาติอ่าวพังงา เกาะกูดใหญ่ และเกาะกูดเล็ก ป่าสงวนแห่งชาติและป่าไม้ถาวรตามมติคณะรัฐมนตรี ป่าควนจุก

ด้านใต้ จดเส้นขนานระยะ ๓๐ เมตร กับชายฝั่งทะเลเกาะยาว

๓.๒ ด้านเหนือ จดสนามยิงเป้า (สภ. เกาะยาวน้อย) และเขตปฏิรูปที่ดินเพื่อเกษตรกรรมตามพระราชกฤษฎีกากำหนดเขตที่ดินในท้องที่ตำบลเกาะยาวน้อย อำเภอเกาะยาว จังหวัดพังงา ให้เป็นเขตปฏิรูปที่ดิน พ.ศ. ๒๕๕๒

ด้านตะวันออก จดเขตอุทยานแห่งชาติอ่าวพังงา เกาะกูดใหญ่ และเกาะกูดเล็ก ป่าสงวนแห่งชาติและป่าไม้ถาวรตามมติคณะรัฐมนตรี ป่าควนจุก

ด้านใต้ จดถนน อบต. (เทศบาล - บ้านท่าเขา) ฟากเหนือ และโรงเรียนบ้านน้ำจืด

ด้านตะวันตก จดถนน อบต. (บ้านน้ำจืด - บ้านอันเป่า) ฟากตะวันออก

๓.๓ ด้านตะวันออก จดเขตปฏิรูปที่ดินเพื่อเกษตรกรรมตามพระราชกฤษฎีกากำหนดเขตที่ดินในท้องที่ตำบลเกาะยวน้อย อำเภอเกาะยว จังหวัดพังงา ให้เป็นเขตปฏิรูปที่ดิน พ.ศ. ๒๕๕๒

ด้านใต้ จดถนน อบต. (บ้านน้ำจืด - บ้านอันเป่า) ฟากเหนือ

ด้านตะวันตก จดถนน อบต. (บ้านน้ำจืด - บ้านอันเป่า) ฟากตะวันออก

๓.๔ ด้านเหนือ จดถนน อบต. (เทศบาล - บ้านท่าเขา) ฟากใต้ ที่ทำการองค์การบริหารส่วนตำบลเกาะยวน้อย เขตป่าสงวนแห่งชาติและป่าไม้ถาวรตามมติคณะรัฐมนตรี ป่าควนจุก และเขตปฏิรูปที่ดินเพื่อเกษตรกรรมตามพระราชกฤษฎีกากำหนดเขตที่ดินในท้องที่ตำบลเกาะยวน้อย อำเภอเกาะยว จังหวัดพังงา ให้เป็นเขตปฏิรูปที่ดิน พ.ศ. ๒๕๕๒

ด้านตะวันออก จดเขตป่าสงวนแห่งชาติ ป่าเกาะยวน้อย และเขตปฏิรูปที่ดินเพื่อเกษตรกรรมตามพระราชกฤษฎีกากำหนดเขตที่ดินในท้องที่ตำบลเกาะยวน้อย อำเภอเกาะยว จังหวัดพังงา ให้เป็นเขตปฏิรูปที่ดิน พ.ศ. ๒๕๔๑

ด้านใต้ จดถนน อบต. (บ้านริมทะเล - บ้านป่าทราย) ฟากเหนือ

ด้านตะวันตก จดถนนสาย ก ๑๕ ฟากตะวันออก ที่สงวนเลี้ยงสัตว์บ้านทุ่งโรงพยาบาลเกาะยวชัยพัฒนา ชุมสายโทรศัพท์อำเภอเกาะยว ศูนย์พัฒนาเด็กเล็กบ้านใหญ่ และถนนสาย ก ๑ ฟากใต้ ฟากตะวันออก และฟากเหนือ

๓.๕ ด้านเหนือ จดเขตปฏิรูปที่ดินเพื่อเกษตรกรรมตามพระราชกฤษฎีกากำหนดเขตที่ดินในท้องที่ตำบลเกาะยวน้อย อำเภอเกาะยว จังหวัดพังงา ให้เป็นเขตปฏิรูปที่ดิน พ.ศ. ๒๕๕๒

ด้านตะวันออก จดถนน อบต. (บ้านป่าทราย - บ้านท่าเขา) ฟากตะวันตก และเส้นขนานระยะ ๓๐ เมตร กับชายฝั่งเกาะยวน้อย

ด้านใต้ จดเขตป่าสงวนแห่งชาติ ป่าเกาะยวน้อย

ด้านตะวันตก จดเขตป่าสงวนแห่งชาติ ป่าเกาะยวน้อย

๓.๖ ด้านเหนือ จดถนนสาย ก ๑ ฟากใต้ และมีสียิดคารุลกาเบตร

ด้านตะวันออก จดถนนสาย ก ๑ ฟากตะวันตก

ด้านใต้ จดถนนสาย ก ๓ ฟากเหนือ

ด้านตะวันตก จดถนนสาย ก ๑ ฟากตะวันออก

ทั้งนี้ ยกเว้นบริเวณหมายเลข ๑๐.๓ ที่กำหนดไว้เป็นสีเทาอ่อน

๓.๗ ด้านตะวันออก จดเส้นขนานระยะ ๓๐ เมตร กับชายฝั่งทะเลเกาะยว ซึ่งเป็นหาดป่าทราย แหลมสนงาม และถนน อบต. (บ้านป่าทราย - บ้านท่าเขา) ฟากตะวันตก

ด้านตะวันตก จดเขตปฏิรูปที่ดินเพื่อเกษตรกรรมตามพระราชกฤษฎีกา กำหนดเขตที่ดินในท้องที่ตำบลเกาะยวน้อย อำเภอเกาะยว จังหวัดพังงา ให้เป็นเขตปฏิรูปที่ดิน พ.ศ. ๒๕๔๑ และป่าสงวนแห่งชาติ ป่าเกาะยวน้อย

๓.๘ ด้านเหนือ จดเส้นขนานระยะ ๓๐ เมตร กับชายฝั่งทะเลภูเก็ต ซึ่งเป็นแหลมยาง และอ่าวช่องหลาด เขตป่าสงวนแห่งชาติและป่าไม้ถาวรตามมติคณะรัฐมนตรี ป่าคลองกาหมาย ที่ว่าการอำเภอเกาะยว ที่ทำการไปรษณีย์ สำนักงานสหกรณ์การเกษตรอำเภอเกาะยว สำนักงานที่ดินอำเภอเกาะยว และสำนักงานสาธารณสุขอำเภอเกาะยว

ด้านตะวันออก จดถนนสาย ก ๑๖ ฟากตะวันตก มัสยิดริยาตุลกีมิน เขตป่าสงวนแห่งชาติและป่าไม้ถาวรตามมติคณะรัฐมนตรี ป่าคลองอ่าวเลน ถนนสาย ก ๑๘ ฟากตะวันตก และที่สาธารณประโยชน์ พง. ๗๖๑

ด้านใต้ จดเส้นขนานระยะ ๓๐ เมตร กับชายฝั่งทะเลเกาะยว ซึ่งเป็นแหลมยาง

ทั้งนี้ ยกเว้นบริเวณหมายเลข ๑๐.๔ ที่กำหนดไว้เป็นสีเทาอ่อน

๓.๙ ด้านเหนือ จดเส้นขนานระยะ ๓๐ เมตร กับชายฝั่งทะเลภูเก็ต ซึ่งเป็นแหลมหาดหอย

ด้านตะวันออก จดเส้นขนานระยะ ๑๐๐ เมตร กับศูนย์กลางถนนสาย ก ๑๐
ด้านใต้ จดเขตป่าสงวนแห่งชาติและป่าไม้ถาวรตามมติคณะรัฐมนตรี ป่าคลองกาหมาย และเส้นขนานระยะ ๓๐ เมตร กับชายฝั่งทะเลภูเก็ต ซึ่งเป็นแหลมหาดหอย

๓.๑๐ ด้านเหนือ จดถนนสาย ก ๔ ฟากใต้และฟากตะวันออก ถนนสาย ก ๑๓ ฟากใต้ และถนนสาย ก ๑ ฟากใต้

ด้านตะวันออก จดที่สงวนเลี้ยงสัตว์บ้านทุ่ง โรงพยาบาลเกาะยวชัยพัฒนา ชุมสายโทรศัพท์อำเภอเกาะยว ศูนย์พัฒนาเด็กเล็กบ้านใหญ่ และถนนสาย ก ๑๕ ฟากตะวันตก

ด้านใต้ จดถนนสาย ก ๑๗ ฟากเหนือ เขตปฏิรูปที่ดินเพื่อเกษตรกรรม ตามพระราชกฤษฎีกากำหนดเขตที่ดินในท้องที่ตำบลเกาะยวน้อย อำเภอเกาะยว จังหวัดพังงา ให้เป็นเขตปฏิรูปที่ดิน พ.ศ. ๒๕๔๑ และเขตป่าสงวนแห่งชาติและป่าไม้ถาวรตามมติคณะรัฐมนตรี ป่าคลองอ่าวเลน

ด้านตะวันตก จดถนนสาย ก ๑๖ ฟากตะวันออก ถนนการ์ลกุล ฟากตะวันออก โรงเรียนเกาะยว การไฟฟ้าส่วนภูมิภาคอำเภอถลาง และบ้านพักข้าราชการ

๓.๑๑ ด้านเหนือ จดถนน อบต. (บ้านริมทะเล - บ้านป่าทราย) ฟากใต้

ด้านตะวันออก จดเขตปฏิรูปที่ดินเพื่อเกษตรกรรมตามพระราชกฤษฎีกา กำหนดเขตที่ดินในท้องที่ตำบลเกาะยวน้อย อำเภอเกาะยว จังหวัดพังงา ให้เป็นเขตปฏิรูปที่ดิน พ.ศ. ๒๕๔๑ และเขตป่าสงวนแห่งชาติป่าเกาะยวน้อย

ด้านตะวันตก จดเส้นขนานระยะ ๓๐ เมตร กับชายฝั่งทะเลเกาะยาว ซึ่งเป็นหาดป่าทราย แหลมสนงาม แหลมไทร อ่าวช่องหลาด เขตปฏิรูปที่ดินเพื่อเกษตรกรรม ตามพระราชกฤษฎีกา กำหนดเขตที่ดินในท้องที่ตำบลเกาะยาวน้อย อำเภอเกาะยาว จังหวัดพังงา ให้เป็นเขตปฏิรูปที่ดิน พ.ศ. ๒๕๔๑ และโรงเรียนบ้านริมทะเล

ทั้งนี้ ยกเว้นบริเวณหมายเลข ๑๐.๖ ที่กำหนดไว้เป็นสีเทาอ่อน

๓.๑๒ ด้านเหนือ จดถนน อบต. (บ้านริมทะเล - บ้านป่าทราย) ฟากใต้

ด้านตะวันออก จดเส้นขนานระยะ ๓๐ เมตร กับชายฝั่งทะเลเกาะยาว ซึ่งเป็นหาดป่าทราย แหลมสนงาม แหลมไทร และอ่าวช่องหลาด

ด้านใต้ จดเส้นขนานระยะ ๓๐ เมตร กับชายฝั่งทะเลเกาะยาว

ด้านตะวันตก จดเขตป่าสงวนแห่งชาติ ป่าเกาะยาวน้อย และเขตปฏิรูปที่ดิน เพื่อเกษตรกรรมตามพระราชกฤษฎีกากำหนดเขตที่ดินในท้องที่ตำบลเกาะยาวน้อย อำเภอเกาะยาว จังหวัดพังงา ให้เป็นเขตปฏิรูปที่ดิน พ.ศ. ๒๕๔๑

๔. ที่ดินในบริเวณหมายเลข ๔ ที่กำหนดไว้เป็นสีชาวมีกรอบและเส้นทแยงสีเขียว ให้เป็นที่ดินประเภทอนุรักษ์ชนบทและเกษตรกรรม มีรายการดังต่อไปนี้

ด้านเหนือ จดถนน อบต. (บ้านน้ำจืด - บ้านอันเป่า) ฟากใต้

ด้านตะวันออก จดถนน อบต. (เทศบาล - บ้านท่าเขา) ฟากตะวันตก และถนนสาย ก ๑ ฟากตะวันตก

ด้านใต้ จดถนนสาย ก ๕ ฟากเหนือ

ด้านตะวันตก จดถนน อบต. (บ้านท่าค่าย - บ้านอันเป่า) ฟากตะวันออก

๕. ที่ดินในบริเวณหมายเลข ๕.๑ และหมายเลข ๕.๒ ที่กำหนดไว้เป็นสีเขียวมีกรอบและเส้นทแยงสีน้ำตาล ให้เป็นที่ดินประเภทปฏิรูปที่ดินเพื่อเกษตรกรรม มีรายการดังนี้

๕.๑ เขตปฏิรูปที่ดินเพื่อเกษตรกรรมตามพระราชกฤษฎีกากำหนดเขตที่ดิน ในท้องที่ ตำบลเกาะยาวน้อย อำเภอเกาะยาว จังหวัดพังงา ให้เป็นเขตปฏิรูปที่ดิน พ.ศ. ๒๕๕๒

๕.๒ เขตปฏิรูปที่ดินเพื่อเกษตรกรรมตามพระราชกฤษฎีกากำหนดเขตที่ดิน ในท้องที่ ตำบลเกาะยาวน้อย อำเภอเกาะยาว จังหวัดพังงา ให้เป็นเขตปฏิรูปที่ดิน พ.ศ. ๒๕๔๑

๖. ที่ดินในบริเวณหมายเลข ๖.๑ ถึงหมายเลข ๖.๑๒ ที่กำหนดไว้เป็นสีเขียวอ่อน ให้เป็นที่ดินประเภทที่โล่งเพื่อนันทนาการและการรักษาคุณภาพสิ่งแวดล้อม มีรายการดังต่อไปนี้

๖.๑ ด้านเหนือ จดเส้นขนานระยะ ๓๐ เมตร กับชายฝั่งทะเลเกาะยาว และเขตอุทยานแห่งชาติอ่าวพังงา เกาะกูดูใหญ่ และเกาะกูดูเล็ก ป่าสงวนแห่งชาติ ป่าควนจุก และป่าไม้ถาวรตามมติคณะรัฐมนตรี ป่าควนจุก

ด้านตะวันออก จดชายฝั่งทะเลเกาะยาว
 ด้านใต้ จดเขตอุทยานแห่งชาติอ่าวพังงา เกาะกูดใหญ่ และเกาะกูดเล็ก
 ป่าสงวนแห่งชาติ ป่าควนจุก และป่าไม้ถาวรตามมติคณะรัฐมนตรี ป่าควนจุก
 ด้านตะวันตก จดเขตปฏิรูปที่ดินเพื่อเกษตรกรรมตามพระราชกฤษฎีกา
 กำหนดเขตที่ดินในท้องที่ตำบลเกาะยาวน้อย อำเภอเกาะยาว จังหวัดพังงา ให้เป็นเขตปฏิรูปที่ดิน
 พ.ศ. ๒๕๕๒

๖.๒ ด้านเหนือ จดเขตป่าสงวนแห่งชาติ ป่าควนจุก และป่าไม้ถาวร
 ตามมติคณะรัฐมนตรี ป่าควนจุก

ด้านตะวันออก จดถนน อบต. (บ้านน้ำจืด - บ้านอันเป่า) ฟากตะวันตก
 ที่ดินตามประกาศพระราชกฤษฎีกากำหนดเขตที่ดินในท้องที่ตำบลเกาะยาวน้อย อำเภอเกาะยาว
 จังหวัดพังงา ให้เป็นเขตปฏิรูปที่ดิน พ.ศ. ๒๕๕๒ ถนน อบต. (บ้านท่าค่าย - บ้านอันเป่า)
 ฟากตะวันตก และถนนสาย ก ๕ ฟากตะวันตก

ด้านใต้ จดสวนเฉลิมพระเกียรติพระบาทสมเด็จพระเจ้าอยู่หัว
 เฉลิมพระชนมพรรษา ๘๐ พรรษา

ด้านตะวันตก จดชายฝั่งทะเลภูเก็ต

๖.๓ ด้านเหนือ จดเขตป่าสงวนแห่งชาติและป่าไม้ถาวร ตามมติคณะรัฐมนตรี
 ป่าควนจุก

ด้านตะวันออก จดชายฝั่งทะเลเกาะยาว

ด้านใต้ จดเขตป่าสงวนแห่งชาติ ป่าเกาะยาวน้อย

ด้านตะวันตก จดเส้นขนานระยะ ๓๐ เมตร กับชายฝั่งทะเลเกาะยาว
 ถนน อบต. (บ้านป่าทราย - บ้านท่าเขา) ฟากตะวันออก และเขตปฏิรูปที่ดินเพื่อเกษตรกรรม
 ตามพระราชกฤษฎีกากำหนดเขตที่ดินในท้องที่ตำบลเกาะยาวน้อย อำเภอเกาะยาว จังหวัดพังงา
 ให้เป็นเขตปฏิรูปที่ดิน พ.ศ. ๒๕๕๒

๖.๔ เกาะนก

๖.๕ เกาะยุง

๖.๖ เกาะใต้

๖.๗ ด้านเหนือ จดเขตป่าสงวนแห่งชาติ ป่าเกาะยาวน้อย

ด้านตะวันออก จดชายฝั่งทะเลเกาะยาว

ด้านตะวันตก จดถนน อบต. (บ้านป่าทราย- บ้านท่าเขา) ฟากตะวันออก
 และเส้นขนานระยะ ๓๐ เมตร กับชายฝั่งทะเลเกาะยาว

๖.๘ ด้านเหนือ จดชายฝั่งทะเลภูเก็ต
 ด้านตะวันออก จดเขตป่าสงวนแห่งชาติ ป่าคลองกาหมาย และป่าไม้ถาวร
 ตามมติคณะรัฐมนตรี ป่าคลองกาหมาย เส้นขนานระยะ ๓๐ เมตร กับชายฝั่งทะเลภูเก็ต
 และที่สาธารณะประโยชน์ พง. ๗๖๑

ด้านใต้ จดที่สาธารณะประโยชน์ พง. ๗๖๑ และถนนสาย ก ๑๘
 ฟากตะวันตก

ด้านตะวันตก จดชายฝั่งทะเลภูเก็ต

๖.๙ ด้านเหนือ จดชายฝั่งทะเลภูเก็ต
 ด้านตะวันออก จดสวนเฉลิมพระเกียรติพระบาทสมเด็จพระเจ้าอยู่หัว
 เฉลิมพระชนมพรรษา ๘๐ พรรษา

ด้านใต้ จดเส้นขนานระยะ ๓๐ เมตร กับชายฝั่งทะเลภูเก็ต
 และเขตป่าสงวนแห่งชาติ ป่าคลองกาหมาย และป่าไม้ถาวรตามมติคณะรัฐมนตรี ป่าคลองกาหมาย

๖.๑๐ สวนเฉลิมพระเกียรติพระบาทสมเด็จพระเจ้าอยู่หัว เฉลิมพระชนมพรรษา ๘๐ พรรษา

๖.๑๑ ด้านตะวันออก จดชายฝั่งทะเลเกาะยาว

ด้านใต้ จดชายฝั่งทะเลเกาะยาว

ด้านตะวันตก จดถนน อบต. (บ้านแหลมไทร) ฟากตะวันออก เส้นขนานระยะ
 ๓๐ เมตร กับชายฝั่งทะเลเกาะยาว เขตป่าสงวนแห่งชาติ ป่าเกาะยาวน้อย และถนน อบต. (บ้านป่าทราย -
 บ้านท่าเขา) ฟากตะวันออก

๖.๑๒ ด้านเหนือ จดเขตปฏิรูปที่ดินเพื่อเกษตรกรรมตามพระราชกฤษฎีกา
 กำหนดเขตที่ดินในท้องที่ตำบลเกาะยาวน้อย อำเภอเกาะยาว จังหวัดพังงา ให้เป็นเขตปฏิรูปที่ดิน
 พ.ศ. ๒๕๔๑

ด้านตะวันออก จดเส้นขนานระยะ ๓๐ เมตร กับชายฝั่งทะเลเกาะยาว
 และถนน อบต. (บ้านแหลมไทร) ฟากตะวันตก

ด้านใต้ จดเขตป่าสงวนแห่งชาติ ป่าเกาะยาวน้อย และถนน อบต.
 (บ้านแหลมไทร) ฟากตะวันตก

ด้านตะวันตก จดชายฝั่งทะเลเกาะยาว

๗. ที่ดินในบริเวณหมายเลข ๗.๑ ถึงหมายเลข ๗.๕ ที่กำหนดไว้เป็นสีเขียวอ่อน
 และเส้นทแยงสีขาว ให้เป็นที่ดินประเภทอนุรักษ์ป่าไม้ มีรายการดังต่อไปนี้

๗.๑ อุทยานแห่งชาติอ่าวพังงา เกาะกูดูใหญ่ และเกาะกูดูเล็ก ป่าสงวนแห่งชาติ ป่าควนจุก
 และป่าไม้ถาวรตามมติคณะรัฐมนตรี ป่าควนจุก

๗.๒ ป่าสงวนแห่งชาติ ป่าเกาะยาวน้อย

๗.๓ อุทยานแห่งชาติอ่าวพังงา

๗.๔ ป่าสงวนแห่งชาติ ป่าคลองกาหมาย และป่าไม้ถาวรตามมติคณะรัฐมนตรี ป่าคลองกาหมาย

๗.๕ ป่าสงวนแห่งชาติ ป่าคลองอ่าวเลน และป่าไม้ถาวรตามมติคณะรัฐมนตรี ป่าคลองอ่าวเลน

๘. ที่ดินในบริเวณหมายเลข ๘.๑ ถึงหมายเลข ๘.๕ ที่กำหนดไว้เป็นสีเขียวมะกอก ให้เป็นที่ดินประเภทสถาบันการศึกษา มีรายการดังต่อไปนี้

๘.๑ โรงเรียนบ้านท่าเขา

๘.๒ โรงเรียนบ้านน้ำจืด

๘.๓ โรงเรียนเกาะยาว

๘.๔ โรงเรียนบ้านริมทะเล

๘.๕ โรงเรียนเกาะยาววิทยา

๙. ที่ดินในบริเวณหมายเลข ๙.๑ ถึงหมายเลข ๙.๓ ที่กำหนดไว้เป็นสีฟ้า ให้เป็นที่ดินประเภทที่โล่งเพื่อการรักษาคุณภาพสิ่งแวดล้อม มีรายการดังต่อไปนี้

๙.๑ ด้านเหนือ จดเขตผังเมืองรวมด้านเหนือ ซึ่งเป็นเส้นขนานระยะ ๒๐๐ เมตร กับเกาะกูดใหญ่

ด้านใต้ จดเขตอุทยานแห่งชาติอ่าวพังงา เกาะกูดใหญ่ และเกาะกูดเล็ก
ป่าสงวนแห่งชาติ ป่าควนจุก และป่าไม้ถาวรตามมติคณะรัฐมนตรี ป่าควนจุก

๙.๒ ด้านตะวันออก จดเขตผังเมืองรวมด้านตะวันออก ซึ่งเป็นเส้นขนานระยะ ๑,๐๐๐ เมตร กับแนวชายฝั่งทะเลเกาะยาว

ด้านตะวันตก จดเขตอุทยานแห่งชาติอ่าวพังงา เกาะกูดใหญ่ และเกาะกูดเล็ก
ป่าสงวนแห่งชาติ ป่าควนจุก และป่าไม้ถาวรตามมติคณะรัฐมนตรี ป่าควนจุก

๙.๓ ด้านเหนือ จดเขตอุทยานแห่งชาติอ่าวพังงา เกาะกูดใหญ่ และเกาะกูดเล็ก
ป่าสงวนแห่งชาติ ป่าควนจุก และป่าไม้ถาวรตามมติคณะรัฐมนตรี ป่าควนจุก ทะเลเกาะยาว ฝั่งตะวันตก ฝั่งใต้ และฝั่งตะวันออก และเขตป่าสงวนแห่งชาติ ป่าเกาะยาวน้อย

ด้านตะวันออก จดเขตผังเมืองรวมด้านตะวันออก ซึ่งเป็นเส้นขนานระยะ ๑,๐๐๐ เมตร กับเกาะยาวน้อย

ด้านใต้ จดเขตผังเมืองรวมด้านใต้ ซึ่งเป็นเส้นแบ่งเขตการปกครองระหว่างตำบลเกาะยาวน้อยกับตำบลเกาะยาวใหญ่

ด้านตะวันตก จดเขตผังเมืองรวมด้านตะวันตก ซึ่งเป็นเส้นขนานระยะ ๑,๐๐๐ เมตร กับชายฝั่งทะเลภูเก็ต และเขตอุทยานแห่งชาติอ่าวพังงา

ทั้งนี้ ยกเว้นบริเวณหมายเลข ๖.๔ หมายเลข ๖.๕ และหมายเลข ๖.๖ ที่กำหนดไว้เป็นสีเขียวอ่อน

๑๐. ที่ดินในบริเวณหมายเลข ๑๐.๑ ถึงหมายเลข ๑๐.๖ ที่กำหนดไว้เป็นสีเทาอ่อน ให้เป็นที่ดินประเภทสถาบันศาสนา มีรายการดังต่อไปนี้

- ๑๐.๑ สุสานบ้านท่าเขา
- ๑๐.๒ มัสยิดดารุลกาเบตร
- ๑๐.๓ มัสยิดเอี้ยะฮยาอุซซุนนะฮ
- ๑๐.๔ มัสยิดบ้านแหลมยาง
- ๑๐.๕ มัสยิดรียาดุลกิมิน
- ๑๐.๖ สุสานบ้านริมทะเล

๑๑. ที่ดินในบริเวณหมายเลข ๑๑.๑ ถึงหมายเลข ๑๑.๘ ที่กำหนดไว้เป็นสีน้ำเงิน ให้เป็นที่ดินประเภทสถาบันราชการ การสาธารณูปโภคและสาธารณูปการ มีรายการดังต่อไปนี้

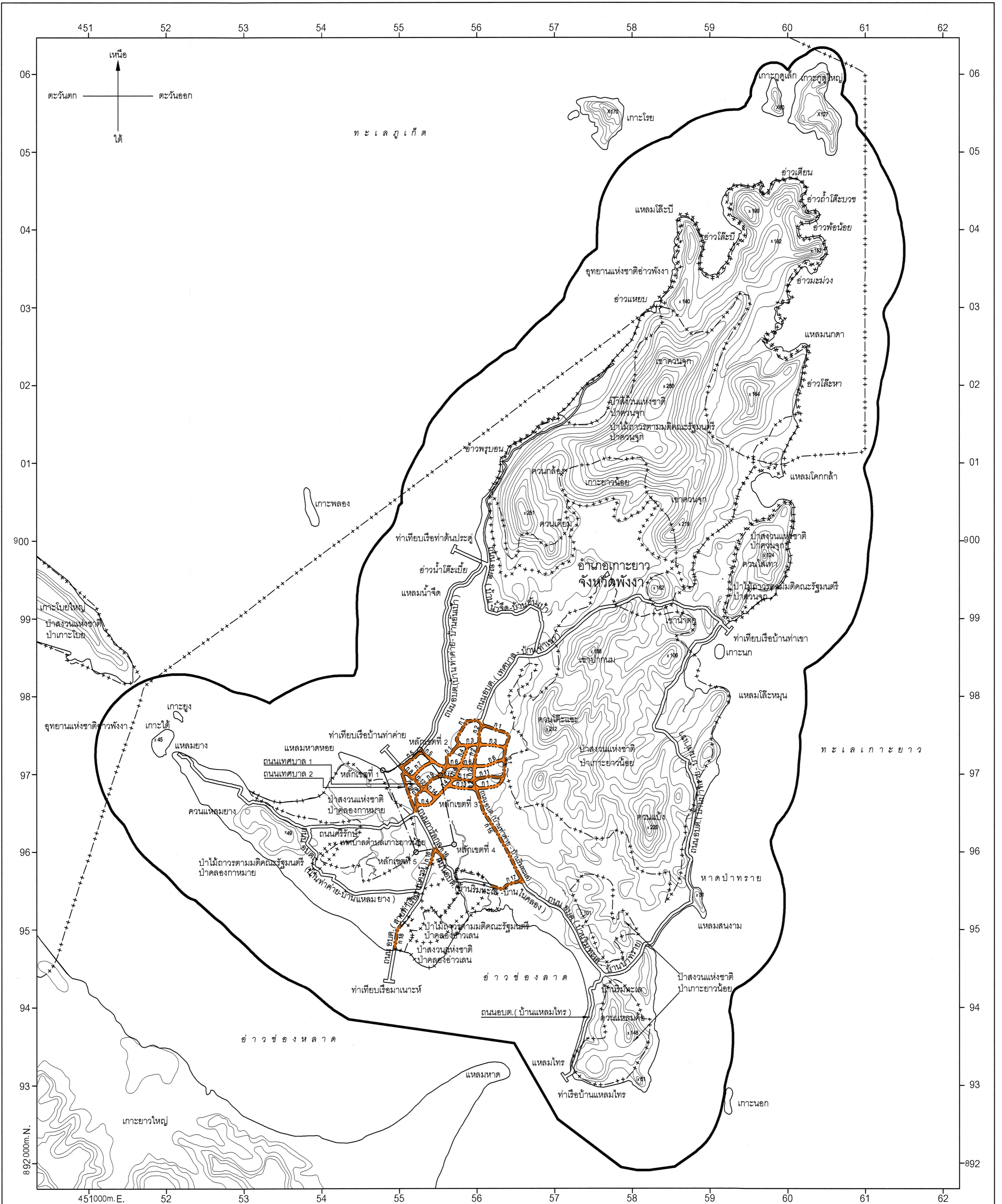
- ๑๑.๑ สนามยิงเป้า (สภ. เกะยาวน้อย)
- ๑๑.๒ ที่ทำการองค์การบริหารส่วนตำบลเกาะยาวน้อย
- ๑๑.๓ ที่สงวนเลี้ยงสัตว์บ้านทุ่ง โรงพยาบาลเกาะยาวชัยพัฒนา ชุมสายโทรศัพท์อำเภอเกาะยาว และศูนย์พัฒนาเด็กเล็กบ้านใหญ่
- ๑๑.๔ สำนักงานเทศบาลตำบลเกาะยาว
- ๑๑.๕ ศูนย์พัฒนาเด็กเล็กเทศบาลตำบลเกาะยาว
- ๑๑.๖ การไฟฟ้าส่วนภูมิภาคอำเภอถลาง และบ้านพักราชการ
- ๑๑.๗ ที่ว่าการอำเภอเกาะยาว ที่ทำการไปรษณีย์ สำนักงานสหกรณ์การเกษตร อำเภอเกาะยาว สำนักงานที่ดินอำเภอเกาะยาว และสำนักงานสาธารณสุขอำเภอเกาะยาว
- ๑๑.๘ ที่สาธารณประโยชน์ พง. ๗๖๑

แผนผังแสดงโครงการคมนาคมและขนส่งทำยกภูกระทวง
ให้ใช้บังคับผังเมืองรวมชุมชนเกาะยวน้อย จังหวัดพังงา

พ.ศ. 2562

มาตราส่วน 1:30,000

0 0.5 1 2 กิโลเมตร



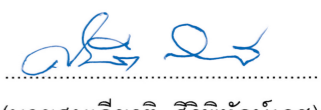
เครื่องหมาย


- แนวเขตผังเมืองรวม
- เขตเทศบาล
- แนวเขตป่าสงวนแห่งชาติ เขตอุทยานแห่งชาติ
- เขตวนอุทยาน เขตรักษาพันธุ์สัตว์ป่า
- แนวเขตป่าไม้ถาวรตามมติคณะรัฐมนตรี
- ถนนเดิม
- ถนนเดิมขยาย
- ถนนโครงการ
- สะพาน
- แม่น้ำ คลอง ห้วย
- เส้นชั้นความสูง

ความกว้างของเขตทาง

- ขนาดเขตทาง 10.00 เมตร

ผังเมืองรวมชุมชนเกาะยวน้อย จังหวัดพังงา


(นายสมเกียรติ ศรีพิทักษ์เดช)
ผู้อำนวยการสำนักวิศวกรรมผังเมือง


(นายสมชาย เมธีธัญญกุล)
รองอธิบดี รักษาการแทน
อธิบดีกรมโยธาธิการและผังเมือง

รายการประกอบแผนผังแสดงโครงการคมนาคมและขนส่งทำยกฎกระทรวง

ให้ใช้บังคับผังเมืองรวมชุมชนเกาะยาน้อย จังหวัดพังงา

พ.ศ. ๒๕๖๒

ถนนตามแผนผังแสดงโครงการคมนาคมและขนส่ง แบ่งเป็น ๑ ขนาด คือ

ถนนแบบ ก ขนาดเขตทาง ๑๐.๐๐ เมตร จำนวน ๑๘ สาย ดังนี้

ถนนสาย ก ๑ เป็นถนนเดิมกำหนดให้ขยายเขตทาง คือ ถนนการรัลกุล และถนนไม่ปรากฏชื่อ และถนนโครงการกำหนดให้ก่อสร้างใหม่ เริ่มต้นจากบริเวณที่ถนนการรัลกุล (ถนนสาย ก ๙) บรรจบกับถนนสาย ก ๕ ไปทางทิศเหนือ ทิศตะวันตกเฉียงเหนือ และทิศตะวันออกเฉียงเหนือตามแนวถนนเดิมจนบรรจบกับถนน อบต. (เทศบาล - บ้านท่าเขา) (ถนนสาย ก ๒) ไปทางทิศตะวันออกเฉียงใต้ และทิศใต้ตามแนวถนนเดิมบรรจบกับถนนไม่ปรากฏชื่อ (ถนนสาย ก ๑๑) และไปทางทิศตะวันตกเฉียงใต้ ระยะประมาณ ๔๒๐ เมตร จนบรรจบกับถนน อบต. (บ้านท่าค่าย - บ้านริมทะเล) (ถนนสาย ก ๑๕) ที่บริเวณห่างจาก ถนน อบต. (บ้านท่าค่าย - บ้านริมทะเล) (ถนนสาย ก ๒) บรรจบกับถนน อบต. (บ้านท่าค่าย - บ้านริมทะเล) (ถนนสาย ก ๑๑) ไปทางทิศตะวันออกเฉียงใต้ตามแนวถนน อบต. (บ้านท่าค่าย - บ้านริมทะเล) (ถนนสาย ก ๒) ระยะประมาณ ๑๐๐ เมตร

ถนนสาย ก ๒ เป็นถนนเดิมกำหนดให้ขยายเขตทาง คือ ถนน อบต. (เทศบาล - บ้านท่าเขา) และถนน อบต. (บ้านท่าค่าย - บ้านริมทะเล) และถนนโครงการกำหนดให้ก่อสร้างใหม่ เริ่มต้นจากถนนไม่ปรากฏชื่อ (ถนนสาย ก ๑) ที่บริเวณถนนไม่ปรากฏชื่อ (ถนนสาย ก ๑) บรรจบกับถนน อบต. (เทศบาล - บ้านท่าเขา) ไปตามทิศใต้แนวถนนเดิม ระยะประมาณ ๕๔๐ เมตร บรรจบกับถนนสาย ก ๖ ที่บริเวณห่างจากถนนสาย ก ๖ บรรจบกับถนน อบต. (เทศบาล - บ้านท่าเขา) (ถนนสาย ก ๒) ไปทางทิศใต้ ระยะประมาณ ๒๑๐ เมตร จนบรรจบกับถนนไม่ปรากฏชื่อ (ถนนสาย ก ๑๑) ที่บริเวณถนนไม่ปรากฏชื่อ (ถนนสาย ก ๑๑) บรรจบกับถนน อบต. (บ้านท่าค่าย - บ้านริมทะเล) (ถนนสาย ก ๑๑) และไปทางทิศใต้ตามแนวถนน อบต. (บ้านท่าค่าย - บ้านริมทะเล) ระยะประมาณ ๑๐๐ เมตร จนบรรจบถนน อบต. (บ้านท่าค่าย - บ้านริมทะเล) (ถนนสาย ก ๑๕) ที่บริเวณถนนสาย ก ๑ บรรจบกับถนน อบต. (บ้านท่าค่าย - บ้านริมทะเล) (ถนนสาย ก ๑๕)

ถนนสาย ก ๓ เป็นถนนโครงการกำหนดให้ก่อสร้างใหม่ เริ่มต้นจากถนนการรัลกุล (ถนนสาย ก ๑) ที่บริเวณห่างจากถนนการรัลกุล (ถนนสาย ก ๑) บรรจบกับถนน อบต. (เทศบาล - บ้านท่าเขา) ไปทางทิศตะวันตกเฉียงเหนือ ทิศตะวันตกเฉียงใต้ และทิศตะวันออกเฉียงใต้ตามแนวถนนการรัลกุล (ถนนสาย ก ๑) ระยะประมาณ ๕๙๐ เมตร ไปทางทิศตะวันออก ระยะประมาณ ๒๗๐ เมตร บรรจบกับถนน อบต. (เทศบาล - บ้านท่าเขา) (ถนนสาย ก ๒) ที่บริเวณห่างจากถนนการรัลกุล (ถนนสาย ก ๑) บรรจบกับถนน อบต. (เทศบาล - บ้านท่าเขา) (ถนนสาย ก ๒) ไปทางทิศใต้ตามแนวถนน อบต. (เทศบาล - บ้านท่าเขา) (ถนนสาย ก ๒) ระยะประมาณ ๒๖๐ เมตร

และไปทางทิศตะวันออก ระยะประมาณ ๓๕๐ เมตร จนบรรจบกับถนนไม่ปรากฏชื่อ (ถนนสาย ก ๑) ที่บริเวณห่างจากถนนไม่ปรากฏชื่อ (ถนนสาย ก ๑) บรรจบกับถนน อบต. (เทศบาล - บ้านท่าเขา) (ถนนสาย ก ๒) ไปทางทิศตะวันออกเฉียงใต้และทิศใต้ตามแนวถนนไม่ปรากฏชื่อ (ถนนสาย ก ๑) ระยะประมาณ ๕๒๐ เมตร

ถนนสาย ก ๔ เป็นถนนโครงการกำหนดให้ก่อสร้างใหม่ เริ่มต้นจากถนนสาย ก ๓ ที่บริเวณห่างจากถนนสาย ก ๓ ตัดกับถนน อบต. (เทศบาล - บ้านท่าเขา) (ถนนสาย ก ๒) ไปทางทิศตะวันตกเฉียงใต้ตามแนวถนนสาย ก ๓ ระยะประมาณ ๑๓๐ เมตร ไปทางทิศตะวันตกเฉียงใต้ ระยะประมาณ ๒๙๐ เมตร ตัดกับถนนสาย ก ๖ ที่บริเวณห่างจากถนนสาย ก ๖ บรรจบกับถนนการัลกุล ไปทางทิศตะวันออกตามแนวถนนสาย ก ๖ ระยะประมาณ ๑๗๐ เมตร ไปทางทิศใต้ ระยะประมาณ ๑๗๐ เมตร บรรจบกับถนน อบต. (บ้านท่าค่าย - บ้านริมทะเล) (ถนนสาย ก ๑๑) ที่บริเวณห่างจากถนน อบต. (บ้านท่าค่าย - บ้านริมทะเล) (ถนนสาย ก ๑๑) บรรจบกับถนนการัลกุล (ถนนสาย ก ๙) ไปทางทิศตะวันออกตามแนวถนน อบต. (บ้านท่าค่าย - บ้านริมทะเล) (ถนนสาย ก ๑๑) ระยะประมาณ ๒๐๐ เมตร ไปทางทิศใต้และทิศตะวันออกเฉียงใต้ ระยะประมาณ ๑๒๐ เมตร บรรจบกับถนนสาย ก ๑๓ ที่บริเวณห่างจากถนนสาย ก ๑๓ บรรจบกับถนน อบต. (บ้านท่าค่าย - บ้านริมทะเล) (ถนนสาย ก ๑๕) ไปทางทิศตะวันตกตามแนวถนนสาย ก ๑๓ ระยะประมาณ ๓๕๐ เมตร ไปทางทิศตะวันตกเฉียงใต้ ระยะประมาณ ๒๓๐ เมตร บรรจบกับถนนสาย ก ๑๔ ที่บริเวณห่างจากถนนสาย ก ๑๔ บรรจบกับถนนการัลกุล (ถนนสาย ก ๙) ไปทางทิศตะวันออกเฉียงใต้ตามแนวถนนสาย ก ๑๔ ระยะประมาณ ๒๐๐ เมตร และไปทางทิศตะวันตกเฉียงใต้ ระยะประมาณ ๒๘๐ เมตร จนบรรจบกับถนนการัลกุล (ถนนสาย ก ๙) ที่บริเวณห่างจากถนนการัลกุล (ถนนสาย ก ๙) บรรจบกับถนนเทศบาล ๒ (ถนนสาย ก ๑๐) ไปทางทิศเหนือตามแนวถนนการัลกุล (ถนนสาย ก ๙) ระยะประมาณ ๙๐ เมตร

ถนนสาย ก ๕ เป็นถนนเดิมกำหนดให้ขยายเขตทาง คือ ถนน อบต. (บ้านท่าค่าย - บ้านอันเป้า) และถนนโครงการกำหนดให้ก่อสร้างใหม่ เริ่มต้นจากถนนเทศบาล ๑ (ถนนสาย ก ๘) ไปทางทิศตะวันออกเฉียงเหนือตามแนวถนนเดิม ระยะประมาณ ๓๓๐ เมตร และไปทางทิศตะวันออกเฉียงใต้ ระยะประมาณ ๓๙๐ เมตร จนบรรจบกับถนนการัลกุล (ถนนสาย ก ๑) ที่บริเวณห่างจากถนนการัลกุล (ถนนสาย ก ๙) บรรจบกับถนน อบต. (บ้านท่าค่าย - บ้านริมทะเล) (ถนนสาย ก ๑๑) ไปทางทิศตะวันออกเฉียงเหนือตามแนวถนนการัลกุล (ถนนสาย ก ๙) ระยะประมาณ ๑๔๐ เมตร

ถนนสาย ก ๖ เป็นถนนโครงการกำหนดให้ก่อสร้างใหม่ เริ่มต้นจากถนนการัลกุล (ถนนสาย ก ๑) ที่บริเวณห่างจากถนนการัลกุล (ถนนสาย ก ๑) บรรจบกับถนน อบต. (บ้านท่าค่าย - บ้านริมทะเล) (ถนนสาย ก ๑๑) ไปทางทิศตะวันออกเฉียงเหนือตามแนวถนนการัลกุล (ถนนสาย ก ๙) ระยะประมาณ ๑๖๐ เมตร ไปทางทิศตะวันออก ระยะประมาณ ๑๗๐ เมตร ตัดกับถนนสาย ก ๔ ที่บริเวณห่างจากถนนสาย ก ๔ บรรจบกับถนน อบต. (บ้านท่าค่าย - บ้านริมทะเล) (ถนนสาย ก ๑๑) ไปทางทิศตะวันออกเฉียงเหนือตามแนวถนนสาย ก ๔ ระยะประมาณ ๑๘๐ เมตร ไปทางทิศตะวันออก

ระยะประมาณ ๑๘๐ เมตร บรรจบกับถนน อบต. (เทศบาล - บ้านท่าเขา) (ถนนสาย ก ๒) และไปทางทิศตะวันออก และทิศตะวันออกเฉียงเหนือ ระยะประมาณ ๔๒๐ เมตร จนบรรจบกับถนนไม่ปรากฏชื่อ (ถนนสาย ก ๑) ที่บริเวณห่างจากถนนไม่ปรากฏชื่อ (ถนนสาย ก ๑) บรรจบกับถนนไม่ปรากฏชื่อ (ถนนสาย ก ๑๑) ไปทางทิศตะวันออกเฉียงเหนือตามแนวถนนไม่ปรากฏชื่อ (ถนนสาย ก ๑) ระยะ ๒๒๐ เมตร

ถนนสาย ก ๗ เป็นถนนโครงการกำหนดให้ก่อสร้างใหม่ เริ่มต้นจากถนนสาย ก ๕ ที่บริเวณห่างจากถนนสาย ก ๕ บรรจบกับถนนนารัลกุล (ถนนสาย ก ๑) ไปทางทิศตะวันตกเฉียงเหนือตามแนวถนน สาย ก ๕ ระยะประมาณ ๒๐๐ เมตร ไปทางทิศตะวันตกเฉียงใต้ ระยะประมาณ ๓๕๐ เมตร จนบรรจบกับถนนเทศบาล ๑ (ถนนสาย ก ๘) ที่บริเวณห่างจากถนนเทศบาล ๑ (ถนนสาย ก ๑๒) บรรจบกับถนนนารัลกุล (ถนนสาย ก ๙) ไปทางทิศตะวันตกเฉียงเหนือตามแนวถนนเทศบาล ๑ (ถนนสาย ก ๑๒) ระยะประมาณ ๒๑๐ เมตร

ถนนสาย ก ๘ เป็นถนนเดิมกำหนดให้ขยายเขตทาง คือ ถนนเทศบาล ๑ เริ่มต้นจากบริเวณที่ถนนเทศบาล ๑ (ถนนสาย ก ๑๒) บรรจบกับถนนสาย ก ๗ ที่บริเวณห่างจากถนนเทศบาล ๑ (ถนนสาย ก ๑๒) บรรจบกับถนนนารัลกุล (ถนนสาย ก ๙) ไปทางทิศตะวันตกเฉียงเหนือตามแนวถนนเทศบาล ๑ (ถนนสาย ก ๑๒) ระยะประมาณ ๒๑๐ เมตร ไปทางทิศตะวันตกเฉียงเหนือตามแนวถนนเดิมจนสุดถนนเทศบาล ๑ (ถนนสาย ก ๑๒)

ถนนสาย ก ๙ เป็นถนนเดิมกำหนดให้ขยายเขตทาง คือถนนนารัลกุล เริ่มต้นจากบริเวณถนนนารัลกุล (ถนนสาย ก ๑) บรรจบกับถนนสาย ก ๕ ไปทางทิศตะวันตกเฉียงใต้และทิศใต้ตามแนวถนนเดิม จนบรรจบกับถนนเทศบาล ๒ (ถนนสาย ก ๑๐)

ถนนสาย ก ๑๐ เป็นถนนเดิมกำหนดให้ขยายเขตทาง คือ ถนนเทศบาล ๒ เริ่มต้นจากถนนเทศบาล ๑ (ถนนสาย ก ๘) ไปทางทิศตะวันตกเฉียงใต้และทิศตะวันออกเฉียงใต้ตามแนวถนนเดิมจนบรรจบกับถนนศรีรัศมิ์

ถนนสาย ก ๑๑ เป็นถนนเดิมกำหนดให้ขยายเขตทาง คือ ถนน อบต. (บ้านท่าค่าย - บ้านริมทะเล) และถนนไม่ปรากฏชื่อ เริ่มต้นจากถนนนารัลกุล (ถนนสาย ก ๙) ไปทางทิศตะวันออกเฉียงใต้และทิศตะวันออกเฉียงเหนือตามแนวถนนเดิมจนบรรจบกับถนนไม่ปรากฏชื่อ (ถนนสาย ก ๑)

ถนนสาย ก ๑๒ เป็นถนนเดิมกำหนดให้ขยายเขตทาง คือ ถนนเทศบาล ๑ เริ่มต้นจากถนนนารัลกุล (ถนนสาย ก ๙) ไปทางทิศตะวันตกเฉียงเหนือตามแนวถนนเดิม จนบรรจบกับถนนสาย ก ๗

ถนนสาย ก ๑๓ เป็นถนนโครงการกำหนดให้ก่อสร้างใหม่ เริ่มต้นจากถนนสาย ก ๔ ที่บริเวณห่างจากถนนสาย ก ๔ บรรจบกับถนน อบต. (บ้านท่าค่าย - บ้านริมทะเล) (ถนนสาย ก ๑๑) ไปทางทิศตะวันตกเฉียงใต้ตามแนวถนนสาย ก ๔ ระยะประมาณ ๑๑๐ เมตร ไปทางทิศตะวันออก ระยะประมาณ ๓๕๐ เมตร จนบรรจบกับถนน อบต. (บ้านท่าค่าย - บ้านริมทะเล) (ถนนสาย ก ๑๕) ที่บริเวณห่างจากถนน อบต. (บ้านท่าค่าย - บ้านริมทะเล) (ถนนสาย ก ๒) บรรจบกับถนน อบต.

(บ้านท่าค่าย - บ้านริมทะเล) (ถนนสาย ก ๑๑) ไปทางทิศตะวันออกเฉียงใต้ตามแนวถนน อบต. (บ้านท่าค่าย - บ้านริมทะเล) (ถนนสาย ก ๒) ระยะประมาณ ๑๐๐ เมตร

ถนนสาย ก ๑๔ เป็นถนนโครงการกำหนดให้ก่อสร้างใหม่ เริ่มต้นจากถนนการัลกุล (ถนนสาย ก ๙) ที่บริเวณถนนการัลกุล (ถนนสาย ก ๙) บรรจบกับถนนเทศบาล ๑ (ถนนสาย ก ๑๒) ไปทางทิศตะวันออกเฉียงใต้ ระยะประมาณ ๒๐๐ เมตร จนบรรจบกับถนนสาย ก ๔ ที่บริเวณห่างจาก ถนนสาย ก ๔ บรรจบกับถนนการัลกุล (ถนนสาย ก ๙) ไปทางทิศตะวันออกและทิศตะวันออกเฉียงเหนือ ตามแนวถนนสาย ก ๔ ระยะประมาณ ๒๘๐ เมตร

ถนนสาย ก ๑๕ เป็นถนนเดิมกำหนดให้ขยายเขตทาง คือ ถนน อบต. (บ้านท่าค่าย - บ้านริมทะเล) เริ่มต้นจากบริเวณที่ถนน อบต. (บ้านท่าค่าย - บ้านริมทะเล) บรรจบกับถนน อบต. (บ้านริมทะเล - บ้านในคลอง) (ถนนสาย ก ๑๗) ไปทางทิศตะวันตกเฉียงเหนือตามแนวถนนเดิม จนบรรจบสาย ก ๑ ที่บริเวณห่างจาก ถนน อบต. (บ้านท่าค่าย - บ้านริมทะเล) (ถนนสาย ก ๒) บรรจบกับถนน อบต. (บ้านท่าค่าย - บ้านริมทะเล) (ถนนสาย ก ๑๑) ไปทางทิศตะวันออกเฉียงใต้ ตามแนวถนน อบต. (บ้านท่าค่าย - บ้านริมทะเล) (ถนนสาย ก ๒) ระยะประมาณ ๑๐๐ เมตร

ถนนสาย ก ๑๖ เป็นถนนเดิมกำหนดให้ขยายเขตทาง คือ ถนน อบต. (สายท่าเรือมาเนาะห์) และถนน อบต. (บ้านริมทะเล - บ้านในคลอง) เริ่มต้นจากเขตป่าสงวนแห่งชาติ ป่าคลองอ่าวเลน และป่าไม้ถาวรตามมติรัฐมนตรี ป่าคลองอ่าวเลน ไปทางทิศตะวันออกเฉียงเหนือตามแนวถนนเดิม บรรจบกับถนนการัลกุล ที่บริเวณถนนการัลกุลบรรจบกับถนน อบต. (สายท่าเรือมาเนาะห์) และไปทาง ทิศตะวันออกเฉียงใต้ตามแนวถนนเดิม จนบรรจบกับเขตป่าสงวนแห่งชาติ ป่าคลองอ่าวเลน และป่าไม้ถาวรตามมติคณะรัฐมนตรี ป่าคลองอ่าวเลน

ถนนสาย ก ๑๗ เป็นถนนเดิมกำหนดให้ขยายเขตทาง คือ ถนน อบต. (บ้านริมทะเล - บ้านในคลอง) เริ่มต้นจากถนน อบต. (บ้านท่าค่าย - บ้านริมทะเล) ไปทางทิศตะวันตกเฉียงใต้ ตามแนวถนนเดิม จนบรรจบกับเขตป่าสงวนแห่งชาติ ป่าคลองอ่าวเลน และป่าไม้ถาวรตามมติคณะรัฐมนตรี ป่าคลองอ่าวเลน

ถนนสาย ก ๑๘ เป็นถนนเดิมกำหนดให้ขยายเขตทาง คือ ถนน อบต. (สายท่าเรือมาเนาะห์) เริ่มต้นจากเขตป่าสงวนแห่งชาติ ป่าคลองอ่าวเลน และป่าไม้ถาวรตามมติคณะรัฐมนตรี ป่าคลองอ่าวเลน ไปทางทิศตะวันตกเฉียงใต้ตามแนวถนนเดิมจนบรรจบท่าเทียบเรือมาเนาะห์

หมายเหตุ :- เหตุผลในการประกาศใช้กฎกระทรวงฉบับนี้ คือ โดยที่สมควรกำหนดให้ใช้บังคับผังเมืองรวมในท้องที่ตำบลเกาะยวน้อย อำเภอเกาะยาว จังหวัดพังงา เพื่อใช้เป็นแนวทางในการพัฒนา และการดำรงรักษาเมืองและบริเวณที่เกี่ยวข้องหรือชนบท ในด้านการใช้ประโยชน์ในทรัพย์สิน การคมนาคมและการขนส่ง การสาธารณสุขปโภค บริการสาธารณะและสภาพแวดล้อม ทั้งนี้ เพื่อให้บรรลุวัตถุประสงค์ของการผังเมือง และโดยที่มาตรา ๒๖ วรรคหนึ่ง แห่งพระราชบัญญัติการผังเมือง พ.ศ. ๒๕๑๘ ซึ่งแก้ไขเพิ่มเติมโดยพระราชบัญญัติการผังเมือง (ฉบับที่ ๔) พ.ศ. ๒๕๕๘ บัญญัติว่า การใช้บังคับผังเมืองรวมให้กระทำโดยกฎกระทรวง จึงจำเป็นต้องออกกฎกระทรวงนี้