



## กฎกระทรวง

ให้ใช้บังคับผังเมืองรวมชุมชนเวียงสา จังหวัดน่าน

พ.ศ. ๒๕๖๒

อาศัยอำนาจตามความในมาตรา ๕ วรรคหนึ่ง แห่งพระราชบัญญัติการผังเมือง พ.ศ. ๒๕๑๘ และมาตรา ๒๖ วรรคหนึ่ง แห่งพระราชบัญญัติการผังเมือง พ.ศ. ๒๕๑๘ ซึ่งแก้ไขเพิ่มเติมโดยพระราชบัญญัติการผังเมือง (ฉบับที่ ๔) พ.ศ. ๒๕๕๘ รัฐมนตรีว่าการกระทรวงมหาดไทย ออกกฎกระทรวงไว้ดังต่อไปนี้

ข้อ ๑ ให้ใช้บังคับผังเมืองรวม ในท้องที่ตำบลกลางเวียง และตำบลสัน อำเภอน่าน จังหวัดน่าน ภายในแนวเขตตามแผนที่ท้ายกฎกระทรวงนี้

ข้อ ๒ การวางและจัดทำผังเมืองรวมตามกฎกระทรวงนี้ มีวัตถุประสงค์เพื่อใช้เป็นแนวทางในการพัฒนา และการดำรงรักษาเมืองและบริเวณที่เกี่ยวข้องหรือชนบท ในด้านการใช้ประโยชน์ในทรัพย์สิน การคมนาคมและการขนส่ง การสาธารณสุข ภูมิทัศน์ บริการสาธารณะและสภาพแวดล้อม ในบริเวณแนวเขตตามข้อ ๑ ให้สอดคล้องกับการพัฒนาระบบเศรษฐกิจและสังคมของประเทศ ตามแผนพัฒนาเศรษฐกิจและสังคมแห่งชาติ

ข้อ ๓ ผังเมืองรวมตามกฎกระทรวงนี้ มีนโยบายและมาตรการเพื่อจัดระบบการใช้ประโยชน์ที่ดิน โครงข่ายคมนาคมขนส่งและบริการสาธารณะให้มีประสิทธิภาพ สามารถรองรับและสอดคล้องกับการขยายตัวของชุมชนในอนาคต รวมทั้งส่งเสริมและพัฒนาเศรษฐกิจ โดยมีสาระสำคัญ ดังต่อไปนี้

(๑) ส่งเสริมและพัฒนาให้ชุมชนเวียงสาเป็นศูนย์กลางการบริหาร การปกครอง พาณิชยกรรม และการบริการ ในระดับอำเภอ

(๒) ส่งเสริมและพัฒนาด้านที่อยู่อาศัยและพาณิชยกรรมให้สอดคล้องกับการขยายตัวของชุมชนและระบบเศรษฐกิจของจังหวัด

(๓) ส่งเสริม อนุรักษ์ และฟื้นฟูศิลปวัฒนธรรมและสภาพแวดล้อมที่มีคุณค่าทางศาสนา ศิลปกรรม สถาปัตยกรรม ประวัติศาสตร์ และโบราณคดี เพื่อดำรงความเป็นเอกลักษณ์ของชุมชน

(๔) ส่งเสริมและพัฒนาการบริการทางสังคม การสาธารณูปโภคและสาธารณูปการให้เพียงพอ และได้มาตรฐาน

(๕) อนุรักษ์ทรัพยากรธรรมชาติและสิ่งแวดล้อม

ข้อ ๔ การใช้ประโยชน์ที่ดินภายในเขตผังเมืองรวม ให้เป็นไปตามแผนผังกำหนดการใช้ประโยชน์ที่ดินตามที่ได้จำแนกประเภท แผนผังแสดงโครงการคมนาคมและขนส่ง และรายการประกอบแผนผังทำกฎกระทรวงนี้

ข้อ ๕ การใช้ประโยชน์ที่ดินตามแผนผังกำหนดการใช้ประโยชน์ที่ดินตามที่ได้จำแนกประเภททำกฎกระทรวงนี้ ให้เป็นไปตามต่อไปนี้

(๑) ที่ดินในบริเวณหมายเลข ๑.๑ ถึงหมายเลข ๑.๑๘ ที่กำหนดไว้เป็นสีเหลือง ให้เป็นที่ดินประเภทที่อยู่อาศัยหนาแน่นน้อย

(๒) ที่ดินในบริเวณหมายเลข ๒.๑ ถึงหมายเลข ๒.๕ ที่กำหนดไว้เป็นสีส้ม ให้เป็นที่ดินประเภทที่อยู่อาศัยหนาแน่นปานกลาง

(๓) ที่ดินในบริเวณหมายเลข ๓ ที่กำหนดไว้เป็นสีแดง ให้เป็นที่ดินประเภทพาณิชยกรรม และที่อยู่อาศัยหนาแน่นมาก

(๔) ที่ดินในบริเวณหมายเลข ๔.๑ ถึงหมายเลข ๔.๑๗ ที่กำหนดไว้เป็นสีเขียว ให้เป็นที่ดินประเภทชนบทและเกษตรกรรม

(๕) ที่ดินในบริเวณหมายเลข ๕.๑ และหมายเลข ๕.๒ ที่กำหนดไว้เป็นสีขาวมีกรอบและเส้นทแยงสีเขียว ให้เป็นที่ดินประเภทอนุรักษ์ชนบทและเกษตรกรรม

(๖) ที่ดินในบริเวณหมายเลข ๖.๑ ถึงหมายเลข ๖.๓ ที่กำหนดไว้เป็นสีเขียวอ่อน ให้เป็นที่ดินประเภทที่โล่งเพื่อนันทนาการและการรักษาคุณภาพสิ่งแวดล้อม

(๗) ที่ดินในบริเวณหมายเลข ๗.๑ ถึงหมายเลข ๗.๘ ที่กำหนดไว้เป็นสีเขียวมะกอก ให้เป็นที่ดินประเภทสถาบันการศึกษา

(๘) ที่ดินในบริเวณหมายเลข ๘.๑ และหมายเลข ๘.๒ ที่กำหนดไว้เป็นสีน้ำตาลอ่อน ให้เป็นที่ดินประเภทอนุรักษ์เพื่อส่งเสริมเอกลักษณ์ศิลปวัฒนธรรมไทย

(๙) ที่ดินในบริเวณหมายเลข ๙.๑ ถึงหมายเลข ๙.๒๐ ที่กำหนดไว้เป็นสีเทาอ่อน ให้เป็นที่ดินประเภทสถาบันศาสนา

(๑๐) ที่ดินในบริเวณหมายเลข ๑๐.๑ ถึงหมายเลข ๑๐.๑๐ ที่กำหนดไว้เป็นสีน้ำเงิน ให้เป็นที่ดินประเภทสถาบันราชการ การสาธารณูปโภคและสาธารณูปการ

ข้อ ๖ ที่ดินประเภทที่อยู่อาศัยหนาแน่นน้อย ให้ใช้ประโยชน์ที่ดินเพื่อการอยู่อาศัย สถาบันราชการ การสาธารณูปโภคและสาธารณูปการเป็นส่วนใหญ่ สำหรับการใช้ประโยชน์ที่ดินเพื่อกิจการอื่น ให้ใช้ได้ไม่เกินร้อยละสิบของที่ดินประเภทนี้ในแต่ละบริเวณ

ที่ดินประเภทนี้ ห้ามใช้ประโยชน์ที่ดินเพื่อกิจการตามที่กำหนด ดังต่อไปนี้

(๑) โรงงานทุกจำพวกตามกฎหมายว่าด้วยโรงงาน เว้นแต่โรงงานตามประเภท ชนิด และจำพวกที่กำหนดให้ดำเนินการได้ตามบัญชีท้ายกฎกระทรวงนี้ และโรงงานบำบัดน้ำเสียรวมของชุมชน

(๒) คลังน้ำมันและสถานที่เก็บรักษาน้ำมัน ลักษณะที่สาม ตามกฎหมายว่าด้วยการควบคุมน้ำมันเชื้อเพลิง เพื่อการจำหน่าย

(๓) คลังก๊าซปิโตรเลียมเหลว สถานที่บรรจุก๊าซปิโตรเลียมเหลวประเภทโรงบรรจุ สถานที่บรรจุก๊าซปิโตรเลียมเหลวประเภทห้องบรรจุ และสถานที่เก็บรักษาก๊าซปิโตรเลียมเหลวประเภทโรงเก็บ ตามกฎหมายว่าด้วยการควบคุมน้ำมันเชื้อเพลิง

(๔) เลี้ยงม้า โค กระบือ สุกร แพะ แกะ ห่าน เป็ด ไก่ หนู จระเข้ หรือสัตว์ป่า ตามกฎหมายว่าด้วยการสงวนและคุ้มครองสัตว์ป่า เพื่อการค้า

(๕) สุสานและฌาปนสถานตามกฎหมายว่าด้วยสุสานและฌาปนสถาน

(๖) การอยู่อาศัยหรือประกอบพาณิชยกรรมประเภทอาคารขนาดใหญ่

(๗) สถานที่เก็บสินค้าซึ่งเป็นที่เก็บ พัก หรือขนถ่ายสินค้าหรือสิ่งของเพื่อประโยชน์ทางการค้าหรืออุตสาหกรรม แต่ไม่รวมถึงการเก็บสินค้าหรือสิ่งของเพื่อรอการจำหน่าย ณ สถานที่นั้น

(๘) โรงฆ่าสัตว์ตามกฎหมายว่าด้วยการควบคุมการฆ่าสัตว์ เพื่อการจำหน่ายเนื้อสัตว์

(๙) ไซโลเก็บผลผลิตทางการเกษตร

(๑๐) กำจัดมูลฝอย

(๑๑) ซื้อมายหรือเก็บเศษวัสดุ

การใช้ประโยชน์ที่ดินริมฝั่งแม่น้ำ ลำคลอง หรือแหล่งน้ำสาธารณะ ให้มีที่ว่างตามแนวขนานริมฝั่งตามสภาพธรรมชาติของแม่น้ำ ลำคลอง หรือแหล่งน้ำสาธารณะไม่น้อยกว่า ๖ เมตร เว้นแต่เป็นการก่อสร้างเพื่อการคมนาคมและขนส่งทางน้ำ หรือการสาธารณูปโภค

ข้อ ๗ ที่ดินประเภทที่อยู่อาศัยหนาแน่นปานกลาง ให้ใช้ประโยชน์ที่ดินเพื่อการอยู่อาศัย สถาบันราชการ การสาธารณูปโภคและสาธารณูปการเป็นส่วนใหญ่ สำหรับการ ใช้ประโยชน์ที่ดินเพื่อกิจการอื่น ให้ใช้ได้ไม่เกินร้อยละสิบของที่ดินประเภทนี้ในแต่ละบริเวณ

ที่ดินประเภทนี้ ห้ามใช้ประโยชน์ที่ดินเพื่อกิจการตามที่กำหนด ดังต่อไปนี้

(๑) โรงงานทุกจำพวกตามกฎหมายว่าด้วยโรงงาน เว้นแต่โรงงานตามประเภท ชนิด และจำพวกที่กำหนดให้ดำเนินการได้ตามบัญชีท้ายกฎกระทรวงนี้ และโรงงานบำบัดน้ำเสียรวมของชุมชน

(๒) คลังน้ำมันและสถานที่เก็บรักษาน้ำมัน ลักษณะที่สาม ตามกฎหมายว่าด้วยการควบคุมน้ำมันเชื้อเพลิง เพื่อการจำหน่าย

(๓) คลังก๊าซปิโตรเลียมเหลว สถานที่บรรจุก๊าซปิโตรเลียมเหลวประเภทโรงบรรจุ สถานที่บรรจุก๊าซปิโตรเลียมเหลวประเภทห้องบรรจุ และสถานที่เก็บรักษาก๊าซปิโตรเลียมเหลวประเภทโรงเก็บ ตามกฎหมายว่าด้วยการควบคุมน้ำมันเชื้อเพลิง

(๔) เลียงม้า โค กระบือ สุกร แพะ แกะ ห่าน เป็ด ไก่ ฝูง จระเข้ หรือสัตว์ป่า ตามกฎหมายว่าด้วยการสงวนและคุ้มครองสัตว์ป่า เพื่อการค้า

(๕) สุสานและฌาปนสถานตามกฎหมายว่าด้วยสุสานและฌาปนสถาน

(๖) การประกอบพาณิชยกรรมประเภทอาคารขนาดใหญ่

(๗) สถานที่เก็บสินค้าซึ่งเป็นที่เก็บ พัก หรือขนถ่ายสินค้าหรือสิ่งของเพื่อประโยชน์ทางการค้าหรืออุตสาหกรรม แต่ไม่รวมถึงการเก็บสินค้าหรือสิ่งของเพื่อรอการจำหน่าย ณ สถานที่นั้น

(๘) โรงฆ่าสัตว์ตามกฎหมายว่าด้วยการควบคุมการฆ่าสัตว์ เพื่อการจำหน่ายเนื้อสัตว์

(๙) ไซโลเก็บผลิตผลทางการเกษตร

(๑๐) ลานตากผลิตผลทางการเกษตร

(๑๑) กำจัดมูลฝอย

(๑๒) ซื้อมายหรือเก็บชิ้นส่วนเครื่องจักรกลเก่า

(๑๓) ซื้อมายหรือเก็บเศษวัสดุ

การใช้ประโยชน์ที่ดินริมฝั่งลำคลองหรือแหล่งน้ำสาธารณะ ให้มีที่ว่างตามแนวนานริมฝั่งตามสภาพธรรมชาติของลำคลองหรือแหล่งน้ำสาธารณะไม่น้อยกว่า ๖ เมตร เว้นแต่เป็นการก่อสร้างเพื่อการคมนาคมและขนส่งทางน้ำ หรือการสาธารณูปโภค

ข้อ ๘ ที่ดินประเภทพาณิชยกรรมและที่อยู่อาศัยหนาแน่นมาก ให้ใช้ประโยชน์ที่ดินเพื่อพาณิชยกรรม การอยู่อาศัย สถาบันราชการ การสาธารณูปโภคและสาธารณูปการเป็นส่วนใหญ่ สำหรับการให้ประโยชน์ที่ดินเพื่อกิจการอื่น ให้ใช้ได้ไม่เกินร้อยละห้าของที่ดินประเภทนี้ในแต่ละบริเวณ

ที่ดินประเภทนี้ ห้ามใช้ประโยชน์ที่ดินเพื่อกิจการตามที่กำหนด ดังต่อไปนี้

(๑) โรงงานทุกจำพวกตามกฎหมายว่าด้วยโรงงาน เว้นแต่โรงงานตามประเภท ชนิด และจำพวกที่กำหนดให้ดำเนินการได้ตามบัญชีท้ายกฎกระทรวงนี้ และโรงงานบำบัดน้ำเสียรวมของชุมชน

(๒) คลังน้ำมัน สถานที่เก็บรักษาน้ำมัน ลักษณะที่สาม สถานีบริการน้ำมันประเภท ก สถานีบริการน้ำมันประเภท ข สถานีบริการน้ำมันประเภท ค ลักษณะที่สอง สถานีบริการน้ำมันประเภท จ ลักษณะที่สอง และสถานีบริการน้ำมันประเภท ฉ ตามกฎหมายว่าด้วยการควบคุมน้ำมันเชื้อเพลิง เพื่อการค้า

(๓) คลังก๊าซปิโตรเลียมเหลว สถานที่บรรจุก๊าซปิโตรเลียมเหลวประเภทโรงบรรจุ สถานที่บรรจุก๊าซปิโตรเลียมเหลวประเภทห้องบรรจุ สถานที่เก็บรักษาปิโตรเลียมเหลวประเภทโรงเก็บ และสถานีบริการก๊าซปิโตรเลียมเหลว ตามกฎหมายว่าด้วยการควบคุมน้ำมันเชื้อเพลิง

(๔) เลี้ยงม้า โค กระบือ สุกร แพะ แกะ ห่าน เป็ด ไก่ ฝูง จระเข้ หรือสัตว์ป่า ตามกฎหมายว่าด้วยการสงวนและคุ้มครองสัตว์ป่า เพื่อการค้า

(๕) สุสานและฌาปนสถานตามกฎหมายว่าด้วยสุสานและฌาปนสถาน

(๖) โรงฆ่าสัตว์ตามกฎหมายว่าด้วยการควบคุมการฆ่าสัตว์ เพื่อการจำหน่ายเนื้อสัตว์

(๗) โซโลเก็บผลิตผลทางการเกษตร

(๘) ลานตากผลิตผลทางการเกษตร

(๙) กำจัดมูลฝอย

(๑๐) ซื้อมาหรือเก็บชิ้นส่วนเครื่องจักรกลเก่า

(๑๑) ซื้อมาหรือเก็บเศษวัสดุ

การใช้ประโยชน์ที่ดินริมฝั่งลำคลองหรือแหล่งน้ำสาธารณะ ให้มีที่ว่างตามแนวนานริมฝั่ง ตามสภาพธรรมชาติของลำคลองหรือแหล่งน้ำสาธารณะไม่น้อยกว่า ๖ เมตร เว้นแต่เป็นการก่อสร้างเพื่อการคมนาคมและขนส่งทางน้ำ หรือการสาธารณูปโภค

ข้อ ๙ ที่ดินประเภทชนบทและเกษตรกรรม ให้ใช้ประโยชน์ที่ดินเพื่อเกษตรกรรม หรือเกี่ยวข้องกับเกษตรกรรม สถาบันราชการ การสาธารณูปโภคและสาธารณูปการเป็นส่วนใหญ่ สำหรับการให้ประโยชน์ที่ดินเพื่อกิจการอื่น ให้ใช้ได้ไม่เกินร้อยละสิบห้าของที่ดินประเภทนี้ในแต่ละบริเวณ

ที่ดินประเภทนี้ ห้ามใช้ประโยชน์ที่ดินเพื่อกิจการตามที่กำหนด ดังต่อไปนี้

(๑) โรงงานทุกจำพวกตามกฎหมายว่าด้วยโรงงาน เว้นแต่โรงงานตามประเภท ชนิด และจำพวกที่กำหนดให้ดำเนินการได้ตามบัญชีท้ายกฎกระทรวงนี้ และโรงงานบำบัดน้ำเสียรวมของชุมชน

(๒) คลังน้ำมันและสถานที่เก็บรักษาน้ำมัน ลักษณะที่สาม ตามกฎหมายว่าด้วยการควบคุม น้ำมันเชื้อเพลิง เพื่อการจำหน่าย

(๓) คลังก๊าซปิโตรเลียมเหลว สถานที่บรรจุก๊าซปิโตรเลียมเหลวประเภทโรงบรรจุ สถานที่บรรจุก๊าซปิโตรเลียมเหลวประเภทห้องบรรจุ และสถานที่เก็บรักษาก๊าซปิโตรเลียมเหลวประเภทโรงเก็บ ตามกฎหมายว่าด้วยการควบคุมน้ำมันเชื้อเพลิง

(๔) โรงแรมตามกฎหมายว่าด้วยโรงแรม

(๕) จัดสรรที่ดินเพื่อประกอบอุตสาหกรรม

(๖) จัดสรรที่ดินเพื่อประกอบพาณิชย์กรรม

(๗) จัดสรรที่ดินเพื่อการอยู่อาศัย

(๘) การอยู่อาศัยหรือประกอบพาณิชย์กรรมประเภทอาคารขนาดใหญ่

(๙) การอยู่อาศัยหรือประกอบพาณิชย์กรรมประเภทห้องแถว ตึกแถว หรือบ้านแถว

(๑๐) การอยู่อาศัยประเภทอาคารชุด หอพัก หรืออาคารอยู่อาศัยรวม

ที่ดินประเภทนี้ในเขตปฏิรูปที่ดิน ให้ใช้ประโยชน์ที่ดินเพื่อเกษตรกรรมตามกฎหมายว่าด้วยการปฏิรูปที่ดินเพื่อเกษตรกรรมเท่านั้น

การใช้ประโยชน์ที่ดินริมฝั่งแม่น้ำ ลำคลอง หรือแหล่งน้ำสาธารณะ ให้มีที่ว่างตามแนวขนานริมฝั่งตามสภาพธรรมชาติของแม่น้ำ ลำคลอง หรือแหล่งน้ำสาธารณะไม่น้อยกว่า ๖ เมตร เว้นแต่เป็นการก่อสร้างเพื่อการคมนาคมและขนส่งทางน้ำ หรือการสาธารณูปโภค

ข้อ ๑๐ ที่ดินประเภทอนุรักษ์ชนบทและเกษตรกรรม ให้ใช้ประโยชน์ที่ดินเพื่อเกษตรกรรมหรือเกี่ยวข้องกับเกษตรกรรม สถาบันราชการ การสาธารณูปโภคและสาธารณูปการเป็นส่วนใหญ่ สำหรับการใช้ประโยชน์ที่ดินเพื่อกิจการอื่น ให้ใช้ได้ไม่เกินร้อยละห้าของที่ดินประเภทนี้ในแต่ละบริเวณ

ที่ดินประเภทนี้ ห้ามใช้ประโยชน์ที่ดินเพื่อกิจการตามที่กำหนด ดังต่อไปนี้

(๑) โรงงานทุกจำพวกตามกฎหมายว่าด้วยโรงงาน

(๒) คลังน้ำมันและสถานที่เก็บรักษาน้ำมัน ลักษณะที่สาม ตามกฎหมายว่าด้วยการควบคุมน้ำมันเชื้อเพลิง เพื่อการจำหน่าย

(๓) คลังก๊าซปิโตรเลียมเหลว สถานที่บรรจุก๊าซปิโตรเลียมเหลวประเภทโรงบรรจุ สถานที่บรรจุก๊าซปิโตรเลียมเหลวประเภทห้องบรรจุ และสถานที่เก็บรักษาก๊าซปิโตรเลียมเหลวประเภทโรงเก็บ ตามกฎหมายว่าด้วยการควบคุมน้ำมันเชื้อเพลิง

(๔) โรงแรมตามกฎหมายว่าด้วยโรงแรม

(๕) จัดสรรที่ดินเพื่อประกอบอุตสาหกรรม

(๖) จัดสรรที่ดินเพื่อประกอบพาณิชย์กรรม

(๗) จัดสรรที่ดินเพื่อการอยู่อาศัย

(๘) การอยู่อาศัยหรือประกอบพาณิชย์กรรมประเภทอาคารสูงหรืออาคารขนาดใหญ่

(๙) การอยู่อาศัยหรือประกอบพาณิชย์กรรมประเภทห้องแถว ตึกแถว หรือบ้านแถว

(๑๐) การอยู่อาศัยประเภทอาคารชุด หอพัก หรืออาคารอยู่อาศัยรวม

(๑๑) สถานที่เก็บสินค้าซึ่งเป็นที่เก็บ พัก หรือขนถ่ายสินค้าหรือสิ่งของเพื่อประโยชน์ทางการค้าหรืออุตสาหกรรม แต่ไม่รวมถึงการเก็บสินค้าหรือสิ่งของเพื่อรอการจำหน่าย ณ สถานที่นั้น

(๑๒) สนามกอล์ฟ

(๑๓) กำจัดมูลฝอย

การใช้ประโยชน์ที่ดินริมฝั่งแม่น้ำ ลำคลอง หรือแหล่งน้ำสาธารณะ ให้มีที่ว่างตามแนวขนานริมฝั่งตามสภาพธรรมชาติของแม่น้ำ ลำคลอง หรือแหล่งน้ำสาธารณะไม่น้อยกว่า ๖ เมตร เว้นแต่เป็นการก่อสร้างเพื่อการคมนาคมและขนส่งทางน้ำ หรือการสาธารณูปโภค

ข้อ ๑๑ ที่ดินประเภทที่โล่งเพื่อนันทนาการและการรักษาคุณภาพสิ่งแวดล้อมเฉพาะที่ดิน ซึ่งเป็นของรัฐ ให้ใช้ประโยชน์ที่ดินเพื่อนันทนาการหรือเกี่ยวข้องกับนันทนาการ การรักษาคุณภาพสิ่งแวดล้อม หรือสาธารณประโยชน์เท่านั้น

ที่ดินประเภทนี้ซึ่งเอกชนเป็นเจ้าของหรือผู้ครอบครองโดยชอบด้วยกฎหมาย ให้ใช้ประโยชน์ที่ดินเพื่อนันทนาการหรือเกี่ยวข้องกับนันทนาการ การรักษาคุณภาพสิ่งแวดล้อม การอยู่อาศัย เกษตรกรรมหรือเกี่ยวข้องกับเกษตรกรรม การสาธารณสุขปศุสัตว์และสาธารณสุขการ หรือสาธารณประโยชน์ เท่านั้น และห้ามใช้ประโยชน์ที่ดินเพื่อกิจการตามที่กำหนด ดังต่อไปนี้

(๑) จัดสรรที่ดินเพื่อการอยู่อาศัย

(๒) การอยู่อาศัยประเภทอาคารขนาดใหญ่

(๓) การอยู่อาศัยประเภทห้องแถว ตึกแถว หรือบ้านแถว

(๔) การอยู่อาศัยประเภทอาคารชุด หอพัก หรืออาคารอยู่อาศัยรวม

การใช้ประโยชน์ที่ดินริมฝั่งแม่น้ำ ลำคลอง หรือแหล่งน้ำสาธารณะ ให้มีที่ว่างตามแนวขนานริมฝั่งตามสภาพธรรมชาติของแม่น้ำ ลำคลอง หรือแหล่งน้ำสาธารณะไม่น้อยกว่า ๖ เมตร เว้นแต่เป็นการก่อสร้างเพื่อการคมนาคมและขนส่งทางน้ำ หรือการสาธารณสุขปศุสัตว์

ข้อ ๑๒ ที่ดินประเภทสถาบันการศึกษา ให้ใช้ประโยชน์ที่ดินเพื่อการศึกษาหรือเกี่ยวข้องกับการศึกษา สถาบันราชการ หรือสาธารณประโยชน์เท่านั้น

ข้อ ๑๓ ที่ดินประเภทอนุรักษ์เพื่อส่งเสริมเอกลักษณ์ศิลปวัฒนธรรมไทย การใช้ประโยชน์ที่ดินประเภทนี้ ให้เป็นไปดังต่อไปนี้

(๑) บริเวณหมายเลข ๘.๑ ให้ใช้ประโยชน์ที่ดินเพื่อส่งเสริมเอกลักษณ์ศิลปวัฒนธรรม และสถาปัตยกรรมท้องถิ่น การอนุรักษ์เมืองโบราณ โบราณสถาน โบราณวัตถุ และศิลปวัตถุเท่านั้น

(๒) บริเวณหมายเลข ๘.๒ ให้ใช้ประโยชน์ที่ดินเพื่อส่งเสริมเอกลักษณ์ศิลปวัฒนธรรม และสถาปัตยกรรมท้องถิ่น หัตถอุตสาหกรรม การท่องเที่ยวเชิงอนุรักษ์ สถาบันราชการ การสาธารณสุขปศุสัตว์และสาธารณสุขการเท่านั้น

การใช้ประโยชน์ที่ดินริมฝั่งลำคลองหรือแหล่งน้ำสาธารณะ ให้มีที่ว่างตามแนวขนานริมฝั่งตามสภาพธรรมชาติของลำคลองหรือแหล่งน้ำสาธารณะไม่น้อยกว่า ๖ เมตร เว้นแต่เป็นการก่อสร้างเพื่อการคมนาคมและขนส่งทางน้ำ หรือการสาธารณสุขปศุสัตว์

ข้อ ๑๔ ที่ดินประเภทสถาบันศาสนา ให้ใช้ประโยชน์ที่ดินเพื่อการศึกษาหรือเกี่ยวข้องกับการศาสนา การศึกษา สถาบันราชการ หรือสาธารณประโยชน์เท่านั้น

ข้อ ๑๕ ที่ดินประเภทสถาบันราชการ การสาธารณสุขปศุสัตว์และสาธารณสุขการ ให้ใช้ประโยชน์ที่ดินเพื่อกิจการของรัฐ กิจการเกี่ยวกับการสาธารณสุขปศุสัตว์และสาธารณสุขการ หรือสาธารณประโยชน์ เท่านั้น

ข้อ ๑๖ การใช้ประโยชน์ที่ดินตามแผนผังแสดงโครงการคมนาคมและขนส่งทำয়กฎกระทรวงนี้ ให้เป็นไปดังต่อไปนี้

(๑) ที่ดินในบริเวณแนวถนนสาย ก ๑ ห้ามใช้ประโยชน์ที่ดินเพื่อกิจการอื่น นอกจากกิจการตามที่กำหนด ดังต่อไปนี้

(ก) การสร้างถนนหรือเกี่ยวข้องกับถนน และการสาธารณูปโภคและสาธารณูปการ

(ข) การสร้างรั้วหรือกำแพง

(ค) เกษตรกรรมหรือเกี่ยวข้องกับเกษตรกรรมที่มีความสูงของอาคารไม่เกิน ๙ เมตร หรือไม่ใช่อาคารขนาดใหญ่

(๒) ที่ดินในบริเวณแนวถนนสาย ก ๒ ถนนสาย ก ๓ และถนนสาย ข ห้ามใช้ประโยชน์ที่ดินเพื่อกิจการอื่น นอกจากกิจการตามที่กำหนด ดังต่อไปนี้

(ก) การสร้างถนนหรือเกี่ยวข้องกับถนน และการสาธารณูปโภคและสาธารณูปการ

(ข) การสร้างรั้วหรือกำแพง

(ค) เกษตรกรรมหรือเกี่ยวข้องกับเกษตรกรรมที่มีความสูงของอาคารไม่เกิน ๙ เมตร หรือไม่ใช่อาคารขนาดใหญ่

(ง) การอยู่อาศัยที่มีความสูงของอาคารไม่เกิน ๙ เมตร หรือไม่ใช่อาคารขนาดใหญ่

(จ) การอยู่อาศัยที่ไม่ใช่ห้องแถว ตึกแถว หรือบ้านแถว

(ฉ) การอยู่อาศัยที่ไม่เป็นส่วนหนึ่งของการจัดสรรที่ดิน

ข้อ ๑๗ ให้ผู้มีหน้าที่และอำนาจในการควบคุมการก่อสร้างอาคารหรือการประกอบกิจการในเขตผังเมืองรวมปฏิบัติการให้เป็นไปตามกฎกระทรวงนี้

ให้ไว้ ณ วันที่ ๑๕ พฤศจิกายน พ.ศ. ๒๕๖๒

พลเอก อนุพงษ์ เผ่าจินดา

รัฐมนตรีว่าการกระทรวงมหาดไทย





ลำดับที่	ประเภทหรือชนิดของโรงงาน	ที่ดินประเภท												หมายเหตุ
		พาณิชยกรรมและ ที่อยู่อาศัยหนาแน่นมาก			ที่อยู่อาศัย หนาแน่นปานกลาง			ที่อยู่อาศัย หนาแน่นน้อย			ชนบทและ เกษตรกรรม			
		โรงงานจำพวกที่			โรงงานจำพวกที่			โรงงานจำพวกที่			โรงงานจำพวกที่			
		๑	๒	๓	๑	๒	๓	๑	๒	๓	๑	๒	๓	
๘	โรงงานประกอบกิจการเกี่ยวกับผัก พืช หรือผลไม้ อย่างไม่อย่างหนึ่งหรือหลายอย่าง ดังต่อไปนี้													
	(๑) การทำอาหารหรือเครื่องดื่มจากผัก พืช หรือผลไม้ และบรรจุในภาชนะที่ผนึกและอากาศเข้าไม่ได้									ได้			ได้	ได้
	(๒) การถนอมผัก พืช หรือผลไม้โดยวิธีกวน ตากแห้ง ดอง หรือทำให้เยือกแข็งโดยฉับพลันหรือเหือดแห้ง									ได้			ได้	ได้
๙	โรงงานประกอบกิจการเกี่ยวกับเมล็ดพืชหรือหัวพืช อย่างไม่อย่างหนึ่งหรือหลายอย่าง ดังต่อไปนี้													
	(๑) การสี ผัด หรือขัดข้าว									ได้			ได้	ได้
	(๒) การทำแป้ง												ได้	
	(๓) การป่นหรือบดเมล็ดพืชหรือหัวพืช												ได้	ได้
	(๔) การผลิตอาหารสำเร็จรูปจากเมล็ดพืชหรือหัวพืช	ได้			ได้					ได้			ได้	ได้
	(๖) การปกอหัวพืชหรือทำหัวพืชให้เป็นเส้น แวน หรือแท่ง	ได้			ได้					ได้			ได้	ได้
๑๐	โรงงานประกอบกิจการเกี่ยวกับอาหารจากแป้ง อย่างไม่อย่างหนึ่งหรือหลายอย่าง ดังต่อไปนี้													
	(๑) การทำขนมปังหรือขนมเค้ก	ได้			ได้				ได้	ได้		ได้	ได้	ได้
	(๒) การทำขนมปังกรอบหรือขนมอบแห้ง	ได้			ได้				ได้	ได้		ได้	ได้	ได้
	(๓) การทำผลิตภัณฑ์อาหารจากแป้งเป็นเส้น เม็ด หรือชิ้น				ได้				ได้			ได้	ได้	
๑๑	โรงงานประกอบกิจการเกี่ยวกับน้ำตาลซึ่งทำจากอ้อย ปืช หญ้าหวาน หรือพืชอื่นที่ให้ความหวาน อย่างไม่อย่างหนึ่งหรือหลายอย่าง ดังต่อไปนี้													
	(๑) การทำน้ำเชื่อม									ได้			ได้	ได้
	(๗) การทำน้ำตาลจากน้ำหวานของต้นมะพร้าว ต้นตาลโตมด หรือพืชอื่น ๆ ซึ่งมีใช้อยู่									ได้			ได้	
๑๒	โรงงานประกอบกิจการเกี่ยวกับชา กาแฟ โกโก้ ช็อกโกแลต หรือขนมหวาน อย่างไม่อย่างหนึ่งหรือหลายอย่าง ดังต่อไปนี้													
	(๑) การทำใบชาแห้งหรือใบชาผง									ได้			ได้	ได้
	(๒) การคั่ว บด หรือป่นกาแฟหรือการทำกาแฟผง							ได้				ได้	ได้	ได้

ลำดับที่	ประเภทหรือชนิดของโรงงาน	ที่ดินประเภท												หมายเหตุ
		พาณิชยกรรมและ ที่อยู่อาศัยหนาแน่นมาก			ที่อยู่อาศัย หนาแน่นปานกลาง			ที่อยู่อาศัย หนาแน่นน้อย			ชนบทและ เกษตรกรรม			
		โรงงานจำพวกที่			โรงงานจำพวกที่			โรงงานจำพวกที่			โรงงานจำพวกที่			
		๑	๒	๓	๑	๒	๓	๑	๒	๓	๑	๒	๓	
	(๓) การทำโกโก้ผงหรือขนมจากโกโก้				ได้			ได้			ได้	ได้	ได้	
	(๔) การทำช็อกโกแลต ช็อกโกแลตผง หรือขนมจากช็อกโกแลต				ได้			ได้			ได้	ได้	ได้	
	(๕) การทำแก๊สไฮดรเจน ซิงค์ หรือเครื่องตีผสมชนิดผงจากพืชอื่น ๆ				ได้			ได้			ได้	ได้	ได้	
	(๖) การทำมะขามอัดเม็ด มะนาวอัดเม็ด หรือผลไม้อัดเม็ด				ได้			ได้			ได้	ได้	ได้	
	(๗) การเชื่อมหรือแช่ผลไม้หรือเปลือกผลไม้ หรือการเคลือบผลไม้หรือเปลือกผลไม้ด้วยน้ำตาล				ได้			ได้			ได้	ได้	ได้	
	(๘) การอบหรือคั่วถั่วหรือเมล็ดผลไม้ (Nuts) หรือการเคลือบถั่วหรือเมล็ดผลไม้ (Nuts) ด้วยน้ำตาล กาแฟ โกโก้ หรือช็อกโกแลต				ได้			ได้			ได้	ได้		
	(๑๐) การทำลูกกวาดหรือทอฟฟี่				ได้			ได้			ได้	ได้		
	(๑๑) การทำไอศกรีม	ได้			ได้			ได้			ได้	ได้		
๑๓	โรงงานประกอบกิจการเกี่ยวกับเครื่องปรุงหรือเครื่องประกอบอาหาร อย่างใดอย่างหนึ่งหรือหลายอย่าง ดังต่อไปนี้													
	(๖) การทำน้ำมันสลัด	ได้			ได้			ได้			ได้	ได้		
	(๗) การบัดหรือปนเครื่องเทศ	ได้			ได้			ได้			ได้	ได้		
	(๘) การทำพริกป่น พริกไทยป่น หรือเครื่องแกง	ได้			ได้			ได้			ได้	ได้		
๑๔	โรงงานประกอบกิจการเกี่ยวกับการทำน้ำแข็ง หรือตัด ซอย บด หรือย่อยน้ำแข็ง											ได้		
๑๕	โรงงานประกอบกิจการเกี่ยวกับอาหารสัตว์ อย่างใดอย่างหนึ่งหรือหลายอย่าง ดังต่อไปนี้													
	(๑) การทำอาหารผสมหรืออาหารสำเร็จรูปสำหรับเลี้ยงสัตว์											ได้		เฉพาะในบริเวณ ฟาร์มปศุสัตว์
๑๙	โรงงานประกอบกิจการเกี่ยวกับมอลต์หรือเบียร์ อย่างใดอย่างหนึ่งหรือหลายอย่าง ดังต่อไปนี้													
	(๒) การทำเบียร์				ได้									เฉพาะในสถานบริการ



ลำดับที่	ประเภทหรือชนิดของโรงงาน	ที่ดินประเภท											หมายเหตุ	
		พาณิชยกรรมและ ที่อยู่อาศัยหนาแน่นมาก			ที่อยู่อาศัย หนาแน่นปานกลาง			ที่อยู่อาศัย หนาแน่นน้อย			ชนบทและ เกษตรกรรม			
		โรงงานจำพวกที่			โรงงานจำพวกที่			โรงงานจำพวกที่			โรงงานจำพวกที่			
		๑	๒	๓	๑	๒	๓	๑	๒	๓	๑	๒		๓
๒๖	โรงงานประกอบกิจการเกี่ยวกับเชือก ตาข่าย แห หรืออวน อย่างใดอย่างหนึ่งหรือหลายอย่าง ดังต่อไปนี้													
	(๑) การผลิตเชือก									ได้			ได้	ได้
	(๒) การผลิต ประกอบ หรือซ่อมแซมตาข่าย แห หรืออวน และรวมถึงชิ้นส่วนหรืออุปกรณ์ของผลิตภัณฑ์ดังกล่าว									ได้			ได้	ได้
๒๘	โรงงานประกอบกิจการเกี่ยวกับเครื่องแต่งกายซึ่งมีใช้รองเท้า อย่างใดอย่างหนึ่งหรือหลายอย่าง ดังต่อไปนี้													
	(๑) การตัดหรือการเย็บเครื่องนุ่งห่ม เข็มขัด ผ้าเช็ดหน้า ผ้าพันคอ เนกไท หูกระด้าง ปลอกแขน ถุงมือ ถุงเท้าจากผ้า หนังสัตว์ ขนสัตว์ หรือวัสดุอื่น	ได้				ได้				ได้	ได้			
	(๒) การทำหมวก	ได้				ได้				ได้	ได้			
๓๓	โรงงานผลิตรองเท้าหรือชิ้นส่วนของรองเท้าซึ่งมีได้ทำจากไม้ ยางอบแข็ง ยางอัดเข้ารูป หรือพลาสติกอัดเข้ารูป									ได้			ได้	ได้
๓๔	โรงงานประกอบกิจการเกี่ยวกับไม้ อย่างใดอย่างหนึ่งหรือหลายอย่าง ดังต่อไปนี้													
	(๑) การเลื่อย ไซ ซอย เซาะร่อง หรือการแปรรูปไม้ด้วยวิธีอื่นที่คล้ายคลึงกัน													ได้
	(๒) การทำวงกบ ขอบประตู ขอบหน้าต่าง บานหน้าต่าง บานประตู หรือส่วนประกอบที่ทำด้วยไม้ของอาคาร													ได้
๓๕	โรงงานผลิตภาชนะบรรจุหรือเครื่องใช้จากไม้ไผ่ หวาย ฟาง อ้อ กก หรือผักตบชวา	ได้				ได้				ได้	ได้		ได้	ได้
๓๖	โรงงานประกอบกิจการเกี่ยวกับผลิตภัณฑ์จากไม้หรือไม้ก๊อก อย่างใดอย่างหนึ่งหรือหลายอย่าง ดังต่อไปนี้													
	(๑) การทำภาชนะบรรจุ เครื่องมือ หรือเครื่องใช้จากไม้ และรวมถึงชิ้นส่วนของผลิตภัณฑ์ดังกล่าว													ได้
	(๒) การทำรองเท้า ชิ้นส่วนของรองเท้า หรือหุ้มรองเท้าจากไม้													ได้
	(๓) การแกะสลักไม้	ได้				ได้				ได้	ได้		ได้	ได้
	(๔) การทำกรอบรูปหรือกรอบกระจกจากไม้													ได้
	(๕) การทำผลิตภัณฑ์จากไม้ก๊อก					ได้				ได้	ได้			



ลำดับที่	ประเภทหรือชนิดของโรงงาน	ที่ดินประเภท												หมายเหตุ	
		พาณิชยกรรมและ ที่อยู่อาศัยหนาแน่นมาก			ที่อยู่อาศัย หนาแน่นปานกลาง			ที่อยู่อาศัย หนาแน่นน้อย			ชนบทและ เกษตรกรรม				
		โรงงานจำพวกที่			โรงงานจำพวกที่			โรงงานจำพวกที่			โรงงานจำพวกที่				
		๑	๒	๓	๑	๒	๓	๑	๒	๓	๑	๒	๓		
๕๘	โรงงานประกอบกิจการเกี่ยวกับผลิตภัณฑ์โลหะ อย่างใดอย่างหนึ่งหรือหลายอย่าง ดังต่อไปนี้ (๑) การทำผลิตภัณฑ์คอนกรีต ผลิตภัณฑ์คอนกรีตผสม ผลิตภัณฑ์ยิปซัม หรือผลิตภัณฑ์ปูนปลาสเตอร์ (เฉพาะผลิตภัณฑ์คอนกรีตผสม)												ได้		
๖๑	โรงงานผลิต ตบแต่ง ตัดแปลง หรือซ่อมแซมเครื่องมือหรือเครื่องใช้ที่ทำด้วยเหล็กหรือเหล็กกล้า และรวมถึงส่วนประกอบหรืออุปกรณ์ของเครื่องมือหรือเครื่องใช้ดังกล่าว (เฉพาะตัดแปลงหรือซ่อมแซม)	ได้			ได้			ได้			ได้	ได้			
๖๒	โรงงานผลิต ตบแต่ง ตัดแปลง หรือซ่อมแซมเครื่องเรือนหรือเครื่องตกแต่งภายในอาคารที่ทำจากโลหะหรือโลหะเป็นส่วนใหญ่ และรวมถึงส่วนประกอบหรืออุปกรณ์ของเครื่องเรือนหรือเครื่องตกแต่งดังกล่าว (เฉพาะตัดแปลงหรือซ่อมแซม)	ได้			ได้			ได้			ได้	ได้			
๖๓	โรงงานประกอบกิจการเกี่ยวกับผลิตภัณฑ์โลหะสำหรับใช้ในการก่อสร้างหรือติดตั้ง อย่างใดอย่างหนึ่งหรือหลายอย่าง ดังต่อไปนี้ (๒) การทำส่วนประกอบสำหรับใช้ในการก่อสร้างอาคาร												ได้	ได้	
๖๔	โรงงานประกอบกิจการเกี่ยวกับผลิตภัณฑ์โลหะ อย่างใดอย่างหนึ่งหรือหลายอย่าง ดังต่อไปนี้ (๑) การทำภาชนะบรรจุ												ได้	ได้	
	(๑๒) การตัด พับ หรือม้วนโลหะ												ได้	ได้	
	(๑๓) การกลึง เจาะ คว้าน กัด ไส เจียน หรือเชื่อมโลหะทั่วไป												ได้	ได้	
๖๕	โรงงานผลิต ประกอบ ตัดแปลง หรือซ่อมแซมเครื่องยนต์ เครื่องกังหัน และรวมถึงส่วนประกอบหรืออุปกรณ์ของเครื่องยนต์หรือเครื่องกังหันดังกล่าว (เฉพาะตัดแปลงหรือซ่อมแซม)							ได้	ได้		ได้	ได้			
๖๖	โรงงานผลิต ประกอบ ตัดแปลง หรือซ่อมแซมเครื่องจักรสำหรับใช้ในการกลึงหรือการเลื่อยสัตว์ และรวมถึงส่วนประกอบหรืออุปกรณ์ของเครื่องจักรดังกล่าว (เฉพาะตัดแปลงหรือซ่อมแซม)												ได้	ได้	

ลำดับที่	ประเภทหรือชนิดของโรงงาน	ที่ดินประเภท												หมายเหตุ		
		พาณิชยกรรมและที่อยู่อาศัยหนาแน่นมาก			ที่อยู่อาศัยหนาแน่นปานกลาง			ที่อยู่อาศัยหนาแน่นน้อย			ชนบทและเกษตรกรรม					
		โรงงานจำพวกที่			โรงงานจำพวกที่			โรงงานจำพวกที่			โรงงานจำพวกที่					
		๑	๒	๓	๑	๒	๓	๑	๒	๓	๑	๒	๓			
๖๗	โรงงานประกอบกิจการเกี่ยวกับเครื่องจักร ส่วนประกอบ หรืออุปกรณ์ของเครื่องจักรสำหรับประดิษฐ์โลหะหรือไม้ อย่างใดอย่างหนึ่งหรือหลายอย่าง ดังต่อไปนี้ (๑) การทำ ตัดแปลง หรือซ่อมแซมเครื่องจักรสำหรับโรงเลื่อย ไซ ทำเครื่องเรือนหรือทำไม้วีเนียร์ (๒) การทำ ตัดแปลง หรือซ่อมแซมเครื่องกลึง เครื่องคว้าน เครื่องเจาะ เครื่องกัด (Milling Machines) เครื่องเจียน เครื่องตัด (Shearing Machines) หรือเครื่องไส (Shaping Machines)															
๖๘	โรงงานผลิต ประกอบ ตัดแปลง หรือซ่อมแซมเครื่องคำนวณ เครื่องทำบัญชี เครื่องจักรสำหรับระบบบัตรเจาะ เครื่องจักร สำหรับใช้ในการคำนวณชนิดดิจิทัลหรือชนิดอนาล็อก หรือเครื่องอิเล็กทรอนิกส์สำหรับปฏิบัติกับข้อมูลที่เกี่ยวข้องกัน หรืออุปกรณ์ (Digital or Analog Computers or Associated Electronic Data Processing Equipment or Accessories) เครื่องรวมราคาของขาย (Cash Registers) เครื่องพิมพ์ดีด เครื่องซึ่งมีใช้เครื่องซึ่งใช้ในห้องทดลองวิทยาศาสตร์ เครื่องอัดสำเนาซึ่งมีใช้เครื่องอัดสำเนาด้วยการถ่ายภาพ และรวมถึงส่วนประกอบหรืออุปกรณ์ของผลิตภัณฑ์ดังกล่าว (เฉพาะตัดแปลงหรือซ่อมแซม)	ได้			ได้			ได้	ได้		ได้	ได้				
๗๐	โรงงานผลิต ประกอบ ตัดแปลง หรือซ่อมแซมเครื่องสูบน้ำ เครื่องอัดอากาศหรือก๊าซ เครื่องเป่าลม เครื่องปรับหรือถ่ายเทอากาศ เครื่องโปรยน้ำดับไฟ ตู้เย็นหรือเครื่องประกอบตู้เย็น เครื่องขายสินค้าอัตโนมัติ เครื่องล้าง ชัก ชักแห้ง หรือรีดผ้า เครื่องเย็บ เครื่องส่งกำลังกล เครื่องยก ปั่นจั่น ลิฟต์ บันไดเลื่อน รถบรรทุก รถแทรกเตอร์ รถพ่วงสำหรับใช้ในการอุตสาหกรรม รถยกซ้อนของ (Stackers) เตาไฟหรือเตาอบสำหรับใช้ในการอุตสาหกรรมหรือสำหรับใช้ในบ้านแต่ผลิตภัณฑ์นั้น ต้องไม่ใช่พลังงานไฟฟ้า และรวมถึงส่วนประกอบหรืออุปกรณ์ของผลิตภัณฑ์ดังกล่าว (เฉพาะตัดแปลงหรือซ่อมแซม)								ได้			ได้	ได้			
๗๑	โรงงานผลิต ประกอบ ตัดแปลง หรือซ่อมแซมเครื่องจักรหรือผลิตภัณฑ์ที่ระบุไว้ในลำดับที่ ๗๐ เฉพาะที่ใช้ไฟฟ้า เครื่องยนต์ไฟฟ้า เครื่องกำเนิดไฟฟ้า หม้อแปลงแรงไฟฟ้า เครื่องสับหรือบังคับไฟฟ้า เครื่องใช้สำหรับแผงไฟฟ้า เครื่องเปลี่ยนทางไฟฟ้า เครื่องส่งหรือจำหน่ายไฟฟ้า เครื่องสำหรับใช้บังคับไฟฟ้า หรือเครื่องเชื่อมไฟฟ้า (เฉพาะตัดแปลงหรือซ่อมแซม)				ได้			ได้			ได้	ได้				



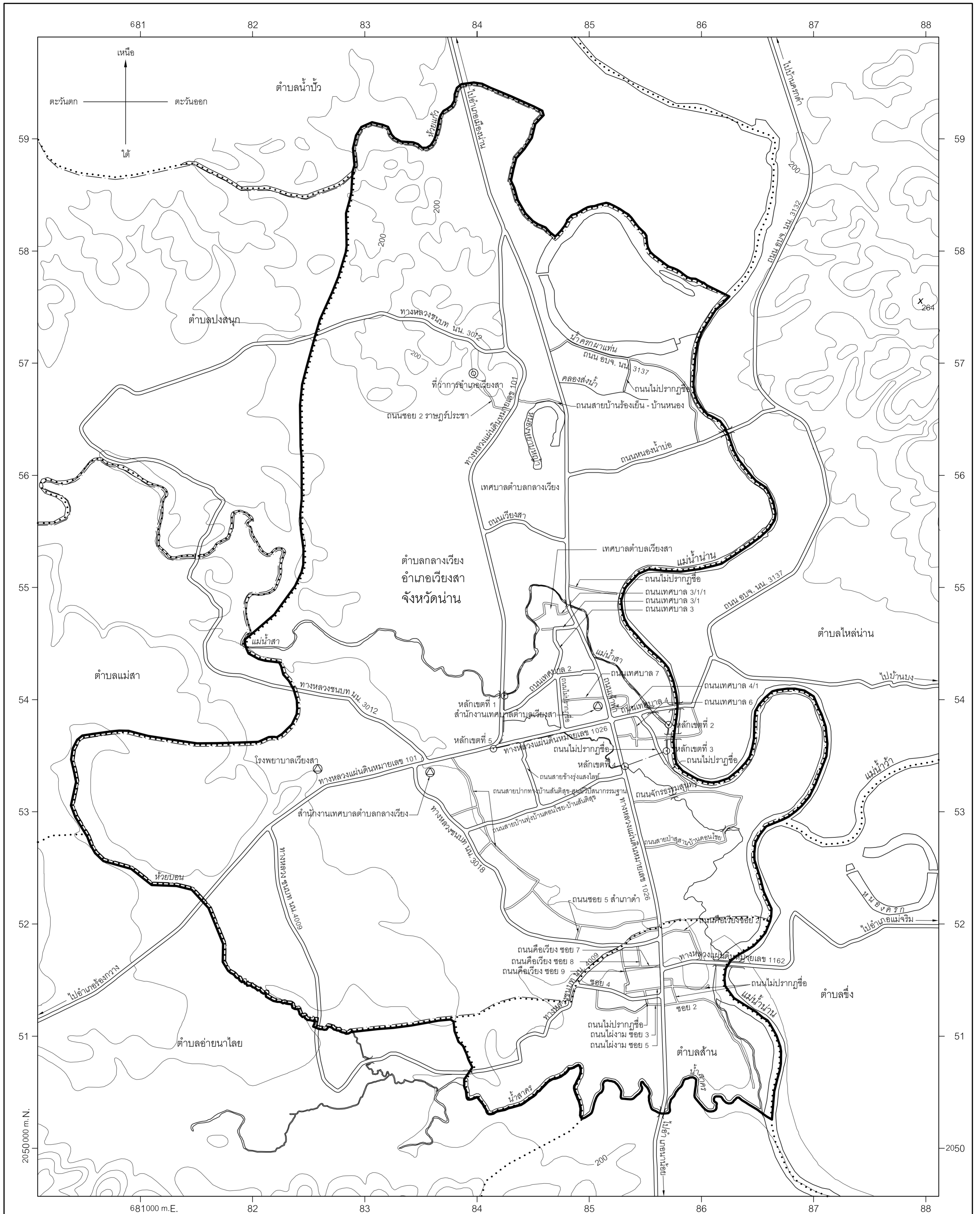
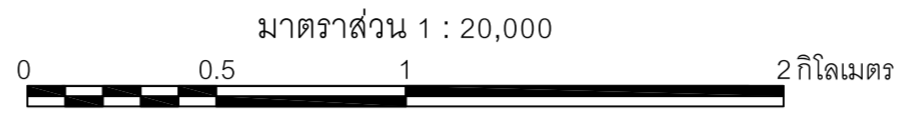
ลำดับที่	ประเภทหรือชนิดของโรงงาน	ที่ดินประเภท											หมายเหตุ	
		พาณิชยกรรมและที่อยู่อาศัยหนาแน่นมาก			ที่อยู่อาศัยหนาแน่นปานกลาง			ที่อยู่อาศัยหนาแน่นน้อย			ชนบทและเกษตรกรรม			
		โรงงานจำพวกที่			โรงงานจำพวกที่			โรงงานจำพวกที่			โรงงานจำพวกที่			
		๑	๒	๓	๑	๒	๓	๑	๒	๓	๑	๒		๓
๗๒	โรงงานผลิต ประกอบ ดัดแปลง หรือซ่อมแซมเครื่องรับวิทยุ เครื่องรับโทรทัศน์ เครื่องกระจายเสียงหรือบันทึกเสียง เครื่องเล่นแผ่นเสียง เครื่องบันทึกคาสเซต เครื่องบันทึกเสียงด้วยเทป เครื่องเล่นหรือเครื่องบันทึกแถบภาพ (วิดีโอเทป) เครื่องเล่นแผ่นเสียง เทปแม่เหล็กที่ได้บันทึกเสียงแล้ว เครื่องโทรศัพท์หรือโทรเลขชนิดมีสายหรือไม่มีสาย เครื่องส่งวิทยุ เครื่องส่งโทรทัศน์ เครื่องรับส่งสัญญาณหรือจับสัญญาณ เครื่องเรดาร์ ผลิตภัณฑ์ที่เป็นตัวกึ่งนำหรือตัวกึ่งนำชนิดไวที่เกี่ยวข้อ (Semi - Conductor or Related Sensitive Semi - Conductor Devices) คาปาซิเตอร์หรือคอนเดนเซอร์อิเล็กทรอนิกส์ ชนิดคงที่หรือเปลี่ยนแปลงได้ (Fixed or Variable Electronic Capacitors or Condensers) เครื่องหรือหลอดเรดิโอกราฟ เครื่องหรือหลอดฟลูโรสโคป หรือเครื่องหรือหลอดเอกซเรย์ และรวมถึงการผลิตอุปกรณ์หรือชิ้นส่วนสำหรับใช้กับ เครื่องอิเล็กทรอนิกส์ดังกล่าว (เฉพาะดัดแปลงหรือซ่อมแซม)	ได้			ได้			ได้	ได้		ได้	ได้		
๗๕	โรงงานประกอบกิจการเกี่ยวกับเรือ อย่างใดอย่างหนึ่งหรือหลายอย่าง ดังต่อไปนี้ (๑) การต่อ ซ่อมแซม ทาสี หรือดอกลมันเรือในอู่ต่อเรือนอกจากเรือยาง (เฉพาะการซ่อมแซม ทาสี หรือดอกลมันเรือในอู่ต่อเรือ) (๒) การทำชิ้นส่วนพิเศษสำหรับเรือหรือเครื่องยนต์เรือ											ได้	ได้	
๗๗	โรงงานประกอบกิจการเกี่ยวกับรถยนต์หรือรถพ่วง อย่างใดอย่างหนึ่งหรือหลายอย่าง ดังต่อไปนี้ (๑) การสร้าง ประกอบ ดัดแปลง หรือเปลี่ยนแปลงสภาพรถยนต์หรือรถพ่วง (๒) การทำชิ้นส่วนพิเศษหรืออุปกรณ์สำหรับรถยนต์หรือรถพ่วง									ได้		ได้	ได้	
๗๘	โรงงานประกอบกิจการเกี่ยวกับจักรยานยนต์ จักรยานสามล้อ หรือจักรยานสองล้อ อย่างใดอย่างหนึ่งหรือหลายอย่าง ดังต่อไปนี้ (๑) การสร้าง ประกอบ ดัดแปลง หรือเปลี่ยนแปลงสภาพจักรยานยนต์ จักรยานสามล้อ หรือจักรยานสองล้อ (เฉพาะดัดแปลงหรือซ่อมแซม) (๒) การทำชิ้นส่วนพิเศษหรืออุปกรณ์สำหรับจักรยานยนต์ จักรยานสามล้อ หรือจักรยานสองล้อ				ได้					ได้		ได้	ได้	
					ได้					ได้		ได้	ได้	

ลำดับที่	ประเภทหรือชนิดของโรงงาน	ที่ดินประเภท												หมายเหตุ	
		พาณิชยกรรมและที่อยู่อาศัยหนาแน่นมาก			ที่อยู่อาศัยหนาแน่นปานกลาง			ที่อยู่อาศัยหนาแน่นน้อย			ชนบทและเกษตรกรรม				
		โรงงานจำพวกที่			โรงงานจำพวกที่			โรงงานจำพวกที่			โรงงานจำพวกที่				
		๑	๒	๓	๑	๒	๓	๑	๒	๓	๑	๒	๓		
๘๐	โรงงานผลิต ประกอบ ดัดแปลง หรือซ่อมแซมล้อเลื่อนที่ขับเคลื่อนด้วยแรงคนหรือสัตว์ซึ่งมีใช้จักรยาน และรวมถึงส่วนประกอบหรืออุปกรณ์ของผลิตภัณฑ์ดังกล่าว (เฉพาะดัดแปลงหรือซ่อมแซม)								ได้	ได้		ได้	ได้		
๘๑	โรงงานประกอบกิจการเกี่ยวกับเครื่องมือ เครื่องใช้ หรืออุปกรณ์วิทยาศาสตร์หรือการแพทย์ อย่างใดอย่างหนึ่งหรือหลายอย่าง ดังต่อไปนี้ (๑) การทำ ดัดแปลง หรือซ่อมแซมเครื่องมือหรืออุปกรณ์วิทยาศาสตร์ที่ใช้ในห้องทดลองหรืออุปกรณ์ที่ใช้ในการชั่ง ตวง วัด หรือบังคับควบคุม (เฉพาะดัดแปลงหรือซ่อมแซม)	ได้			ได้			ได้	ได้		ได้	ได้			
๘๓	โรงงานผลิตหรือประกอบนาฬิกา เครื่องวัดเวลา หรือชิ้นส่วนของนาฬิกาหรือเครื่องวัดเวลา								ได้			ได้	ได้		
๘๔	โรงงานประกอบกิจการเกี่ยวกับเพชร พลอย ทอง เงิน นาก หรืออัญมณี อย่างใดอย่างหนึ่งหรือหลายอย่าง ดังต่อไปนี้ (๑) การทำเครื่องประดับโดยใช้เพชร พลอย ไข่มุก ทองคำ ทองขาว เงิน นาก หรืออัญมณี	ได้			ได้			ได้	ได้		ได้	ได้	ได้	ไม่มีการขุดและหลอมโลหะ	
	(๒) การทำเครื่องใช้ด้วยทองคำ ทองขาว เงิน นาก หรือกะไหล่ทอง หรือโลหะที่มีค่า	ได้			ได้			ได้	ได้		ได้	ได้	ได้	ไม่มีการขุดและหลอมโลหะ	
	(๓) การตัด เจียรระไน หรือขัดเพชร พลอย หรืออัญมณี	ได้			ได้			ได้	ได้		ได้	ได้	ได้		
	(๔) การเผาหรืออบพลอยหรืออัญมณีอื่น ๆ								ได้			ได้			
๘๕	โรงงานผลิตหรือประกอบเครื่องดนตรี และรวมถึงชิ้นส่วนหรืออุปกรณ์ของเครื่องดนตรีดังกล่าว								ได้			ได้	ได้		
๘๗	โรงงานประกอบกิจการเกี่ยวกับเครื่องเล่น เครื่องมือ หรือเครื่องใช้ที่มีได้ระบุไว้ในลำดับอื่น อย่างใดอย่างหนึ่งหรือหลายอย่าง ดังต่อไปนี้ (๑) การทำเครื่องเล่น (เฉพาะการผลิตสินค้าพื้นเมืองหรือของชำร่วย)				ได้			ได้				ได้	ได้	ได้	
	(๒) การทำเครื่องเขียนหรือเครื่องวาดภาพ (เฉพาะการผลิตสินค้าพื้นเมืองหรือของชำร่วย)				ได้			ได้				ได้	ได้	ได้	

ลำดับที่	ประเภทหรือชนิดของโรงงาน	ที่ดินประเภท												หมายเหตุ	
		พาณิชยกรรมและ ที่อยู่อาศัยหนาแน่นมาก			ที่อยู่อาศัย หนาแน่นปานกลาง			ที่อยู่อาศัย หนาแน่นน้อย			ชนบทและ เกษตรกรรม				
		โรงงานจำพวกที่			โรงงานจำพวกที่			โรงงานจำพวกที่			โรงงานจำพวกที่				
		๑	๒	๓	๑	๒	๓	๑	๒	๓	๑	๒	๓		
	(๓) การทำเครื่องเพชรหรือพลอยหรือเครื่องประดับสำหรับการแสดง	ได้			ได้			ได้	ได้		ได้	ได้	ได้	เฉพาะการผลิตสินค้า พื้นเมืองหรือของชำร่วย	
	(๔) การทำร่ม ไม้เถื่อนนก ดอกไม้เทียม ชิป กระดุม ไม้กวาด แปรง ตะเกียง โป๊ะตะเกียงหรือไฟฟ้า กล้องสุบยา หรือกล้องบูห์рі กั้นกรองบูห์รี หรือไฟแช็ก				ได้			ได้	ได้		ได้	ได้	ได้	เฉพาะการผลิตสินค้า พื้นเมืองหรือของชำร่วย	
	(๕) การทำป้าย ตรา เครื่องหมาย ป้ายติดของ หรือเครื่องโฆษณาสินค้า ตราโลหะหรือยาง แม่พิมพ์ลายฉลุ(Stencils)	ได้			ได้			ได้	ได้		ได้	ได้			
	(๖) การทำแหคลุมผม ช้องผม หรือผมปลอม				ได้			ได้			ได้	ได้	ได้		
๙๐	โรงงานจัดหาน้ำ ทำน้ำให้บริสุทธิ์ หรือจำหน่ายน้ำไปยังอาคารหรือโรงงานอุตสาหกรรม												ได้		
๙๑	โรงงานบรรจุสินค้าในภาชนะโดยไม่มีการผลิต อย่างใดอย่างหนึ่งหรือหลายอย่าง ดังต่อไปนี้ (๑) การบรรจุสินค้าทั่วไป												ได้	ได้	ได้
๙๒	โรงงานห้องเย็น				ได้			ได้			ได้	ได้			
๙๓	โรงงานซ่อมรองเท้าหรือเครื่องหนัง	ได้			ได้			ได้			ได้				
๙๔	โรงงานซ่อมเครื่องมือไฟฟ้าหรือเครื่องใช้ไฟฟ้าสำหรับใช้ในบ้านหรือใช้ประจำตัว	ได้			ได้			ได้			ได้				
๙๕	โรงงานประกอบกิจการเกี่ยวกับยานที่ขับเคลื่อนด้วยเครื่องยนต์ รถพ่วง จักรยานสามล้อ จักรยานสองล้อ หรือส่วนประกอบของยานดังกล่าว อย่างใดอย่างหนึ่งหรือหลายอย่าง ดังต่อไปนี้ (๑) การซ่อมแซมยานที่ขับเคลื่อนด้วยเครื่องยนต์หรือส่วนประกอบของยานดังกล่าว (๒) การซ่อมแซมรถพ่วง จักรยานสามล้อ จักรยานสองล้อ หรือส่วนประกอบของยานดังกล่าว (๓) การพ่นสีกันสนิมยานที่ขับเคลื่อนด้วยเครื่องยนต์ (๔) การล้างหรืออัดฉีดยานที่ขับเคลื่อนด้วยเครื่องยนต์												ได้	ได้	ได้
๙๖	โรงงานซ่อมนาฬิกา เครื่องวัดเวลา หรือเครื่องประดับที่ทำด้วยเพชร พลอย ทองคำ ทองขาว เงิน นาก หรืออัญมณี	ได้			ได้			ได้			ได้				
๙๗	โรงงานซ่อมผลิตภัณฑ์ที่มีได้ระบุการซ่อมไว้ในลำดับใด										ได้	ได้			
๙๘	โรงงานซักรีด ซักแห้ง ซักฟอก รีด อัด หรือย้อมผ้า เครื่องนุ่งห่ม พรม หรือขนสัตว์	ได้			ได้			ได้	ได้		ได้	ได้			



แผนที่ทำายกฎกระทรวง  
ให้ใช้บังคับผังเมืองรวมชุมชนเวียงสา จังหวัดน่าน  
พ.ศ. 2562



- เครื่องหมาย**
- แนวเขตผังเมืองรวม
  - เขตตำบล เขตองค์การบริหารส่วนตำบล
  - เขตเทศบาล
  - ทางหลวง ถนน ซอย
  - สะพาน
  - แม่น้ำ คลอง ห้วย
  - อ่างเก็บน้ำ หนอง บึง
  - เส้นชั้นความสูง
  - ที่ว่าการอำเภอ
  - สถานที่ราชการ

ผังเมืองรวมชุมชนเวียงสา จังหวัดน่าน

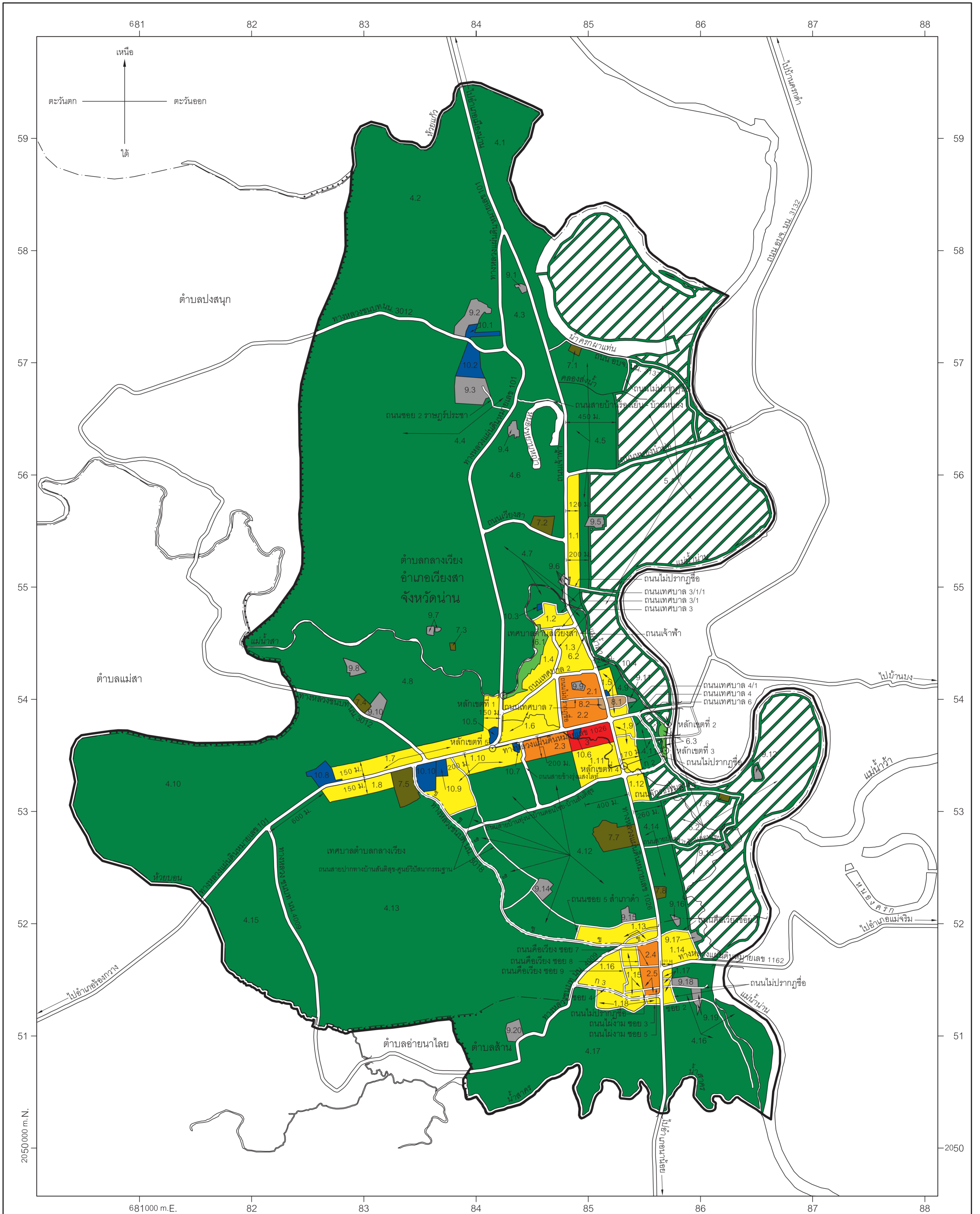
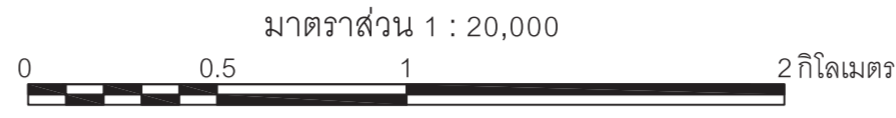
**อธิการ**  
(นางสาวธิดารัตน์ พิณฉวีวงศ์)  
นักผังเมืองชำนาญการพิเศษ ศึกษาราชการแทน  
ผู้อำนวยการสำนักผังเมืองรวมและผังเมืองเฉพาะ

**รองอธิการ**  
(นายสมชาย เมธาวัฒน์ราษฎร์)  
รองอธิบดี ศึกษาราชการแทน  
อธิบดีกรมโยธาธิการและผังเมือง



แผนผังกำหนดการใช้ประโยชน์ที่ดินตามที่ได้จำแนกประเภททำยกฏกระทรวง  
ให้ใช้บังคับผังเมืองรวมชุมชนเวียงสา จังหวัดน่าน

พ.ศ. 2562



เครื่องหมาย

- แนวเขตผังเมืองรวม
- ..... เขตตำบล เขตองค์การบริหารส่วนตำบล
- — — เขตเทศบาล
- ==== ถนนเดิม
- ==== ถนนเดิมขยาย
- ==== ถนนโครงการ
- == สะพาน
- ~ แม่น้ำ คลอง ห้วย
- ~ อ่างเก็บน้ำ หนอง บึง
- ~ คลองส่งน้ำ คลองระบายน้ำ
- ม. เมตร

1. เขตสีเหลือง
2. เขตสีส้ม
3. เขตสีแดง
4. เขตสีเขียว
5. เขตสีชาวมีกรอบและเส้นแวงสีเขียว
6. เขตสีเขียวอ่อน
7. เขตสีเขียวมะกอก
8. เขตสีน้ำตาลอ่อน
9. เขตสีเทาอ่อน
10. เขตสีน้ำเงิน

- ที่ดินประเภทที่อยู่อาศัยหนาแน่นน้อย
- ที่ดินประเภทที่อยู่อาศัยหนาแน่นปานกลาง
- ที่ดินประเภทพาณิชย์กรรมและที่อยู่อาศัยหนาแน่นมาก
- ที่ดินประเภทรกรงและเกษตรกรรม
- ที่ดินประเภทอนุรักษ์รกรงและเกษตรกรรม
- ที่ดินประเภทที่โล่งเพื่อนันทนาการและการรักษาคุณภาพสิ่งแวดล้อม
- ที่ดินประเภทสถานการศึกษา
- ที่ดินประเภทอนุรักษ์เพื่อส่งเสริมเอกลักษณ์ศิลปวัฒนธรรมไทย
- ที่ดินประเภทสถานศาสนา
- ที่ดินประเภทสถานราชการ การสาธารณูปโภคและสาธารณูปการ

ผังเมืองรวมชุมชนเวียงสา จังหวัดน่าน

อริศรินทร์

(นางสาวอริศรินทร์ พิณีจิตรวงศ์)  
นักผังเมืองชำนาญการพิเศษ รักษาการแทน  
ผู้อำนวยการสำนักผังเมืองรวมและผังเมืองเฉพาะ

ด.นิจิ

(นายสมชาย เมธวัฒน์ธรากุล)  
รองอธิบดี รักษาการแทน  
อธิบดีกรมโยธาธิการและผังเมือง

รายการประกอบแผนผังกำหนดการใช้ประโยชน์ที่ดินตามที่ได้จำแนกประเภทท้ายกฎกระทรวง  
ให้ใช้บังคับผังเมืองรวมชุมชนเวียงสา จังหวัดน่าน

พ.ศ. ๒๕๖๒

การใช้ประโยชน์ที่ดินให้เป็นไปตามแผนผังกำหนดการใช้ประโยชน์ที่ดินตามที่ได้จำแนกประเภท  
ท้ายกฎกระทรวง ตามที่กำหนดไว้ในข้อ ๕ คือ

๑. ที่ดินในบริเวณหมายเลข ๑.๑ ถึงหมายเลข ๑.๑๘ ที่กำหนดไว้เป็นสีเหลือง ให้เป็นที่ดิน  
ประเภทที่อยู่อาศัยหนาแน่นน้อย มีรายการดังต่อไปนี้

- |               |   |
|---------------|---|
| ๑.๑ ด้านเหนือ | จดถนนหนองน้ำบ่อ ปากใต้  |
| ด้านตะวันออก  | จดเส้นขนานระยะ ๑๒๐ เมตร กับศูนย์กลางถนนเจ้าฟ้า  |
| ด้านใต้       | จดถนนไม่ปรากฏชื่อ ปากเหนือ  |
| ด้านตะวันตก   | จดวัดศรีดอนแทน และถนนเจ้าฟ้า ปากตะวันออก  |
| ๑.๒ ด้านเหนือ | จดถนนเทศบาล ๓/๑/๑ ปากใต้  |
| ด้านตะวันออก  | จดถนนเจ้าฟ้า ปากตะวันตก   |
| ด้านใต้       | จดถนนเทศบาล ๓/๑ ปากเหนือ  |
| ด้านตะวันตก   | จดสวนเฉลิมพระเกียรติพระบาทสมเด็จพระเจ้าอยู่หัว<br>เฉลิมพระชนพรรษา ๘๐ พรรษา และแม่น้ำสา ผังตะวันออก  |
| ๑.๓ ด้านเหนือ | จดถนนเทศบาล ๓/๑ ปากใต้  |
| ด้านตะวันออก  | จดถนนเจ้าฟ้า ปากตะวันตก   |
| ด้านใต้       | จดถนนเทศบาล ๒ ปากเหนือ  |
| ด้านตะวันตก   | จดถนนเทศบาล ๓ ปากตะวันออก   |
| ๑.๔ ด้านเหนือ | จดถนนเทศบาล ๓/๑ ปากใต้  |
| ด้านตะวันออก  | จดถนนเทศบาล ๓ ปากตะวันตก  |
| ด้านใต้       | จดถนนเทศบาล ๒ ปากเหนือ  |
| ด้านตะวันตก   | จดทางหลวงแผ่นดินหมายเลข ๑๐๑ ปากตะวันออก<br>และสวนเฉลิมพระเกียรติพระบาทสมเด็จพระเจ้าอยู่หัว เฉลิมพระชนพรรษา ๘๐ พรรษา   |
| ๑.๕ ด้านเหนือ | จดเส้นตั้งฉากกับถนนเจ้าฟ้า ปากตะวันออก ที่จุดซึ่ง<br>ถนนเทศบาล ๒ บรรจบกับถนนเจ้าฟ้า ไปทางทิศตะวันออกจนบรรจบกับเส้นขนานระยะ ๑๒๐ เมตร<br>กับศูนย์กลางถนนเจ้าฟ้า |
| ด้านตะวันออก  | จดเส้นขนานระยะ ๑๒๐ เมตร กับศูนย์กลางถนนเจ้าฟ้า<br>และถนนเทศบาล ๔/๑ ปากใต้และปากตะวันตก  |
| ด้านใต้       | จดถนนเทศบาล ๔ ปากเหนือ  |
| ด้านตะวันตก   | จดถนนเจ้าฟ้า ปากตะวันออก และสถานีตำรวจเวียงสา (ร้าง)  |
| ๑.๖ ด้านเหนือ | จดถนนเทศบาล ๒ ปากใต้  |
| ด้านตะวันออก  | จดถนนไม่ปรากฏชื่อ ปากตะวันตก  |

	ด้านใต้	จดทางหลวงแผ่นดินหมายเลข ๑๐๒๖ ปากเหนือ
	ด้านตะวันตก	จดทางหลวงแผ่นดินหมายเลข ๑๐๑ ปากตะวันออก
๑.๗	ด้านเหนือ	จดเส้นขนานระยะ ๑๕๐ เมตร กับศูนย์กลางทางหลวงแผ่นดิน
หมายเลข ๑๐๑	และแม่น้ำสา ฝั่งใต้	
	ด้านตะวันออก	จดทางหลวงแผ่นดินหมายเลข ๑๐๑ ปากตะวันตก
	และสำนักงานสาธารณสุขอำเภอเวียงสา	
	ด้านใต้	จดทางหลวงแผ่นดินหมายเลข ๑๐๑ ปากเหนือ
	ด้านตะวันตก	จดโรงพยาบาลเวียงสา
๑.๘	ด้านเหนือ	จดทางหลวงแผ่นดินหมายเลข ๑๐๑ ปากใต้
	ด้านตะวันออก	จดโรงเรียนศรีเวียงสาวิทยาคาร
	ด้านใต้	จดเส้นขนานระยะ ๑๕๐ เมตร กับศูนย์กลางทางหลวงแผ่นดิน
หมายเลข ๑๐๑		
	ด้านตะวันตก	จดเส้นตั้งฉากกับทางหลวงแผ่นดินหมายเลข ๑๐๑ ปากใต้
	ที่จุดซึ่งอยู่ห่างจากทางหลวงชนบท นน. ๔๐๐๙ บรรจบกับทางหลวงแผ่นดินหมายเลข ๑๐๑ ไปทาง	
	ทิศตะวันออกเฉียงเหนือตามแนวทางหลวงแผ่นดินหมายเลข ๑๐๑ เป็นระยะ ๖๐๐ เมตร	
	๑.๙ ด้านเหนือ	จดถนนเทศบาล ๔ ปากใต้
	ด้านตะวันออก	จดถนนเทศบาล ๖ ปากตะวันตก และเส้นขนานระยะ
๑๗๐ เมตร		กับศูนย์กลางทางหลวงแผ่นดินหมายเลข ๑๐๒๖
	ด้านใต้	จดถนนสาย ก ๒ ปากเหนือ
	ด้านตะวันตก	จดทางหลวงแผ่นดินหมายเลข ๑๐๒๖ ปากตะวันออก
๑.๑๐	ด้านเหนือ	จดสำนักงานเทศบาลตำบลกลางเวียง สถานีตำรวจเวียงสา
ทางหลวงแผ่นดินหมายเลข ๑๐๑	ปากใต้	ทางหลวงแผ่นดินหมายเลข ๑๐๒๖ ปากใต้ และที่ทำการ
ไปรษณีย์เวียงสา		
	ด้านตะวันออก	จดถนนสายข้างรุ่งแสงไลท์ ปากตะวันตก
	ด้านใต้	จดเส้นขนานระยะ ๒๐๐ เมตร กับศูนย์กลางทางหลวงแผ่นดิน
หมายเลข ๑๐๒๖		เส้นขนานระยะ ๒๐๐ เมตร กับศูนย์กลางทางหลวงแผ่นดินหมายเลข ๑๐๑ และ
		ถนนสายปากทางบ้านสันติสุข - ศูนย์วิปัสสนากรรมฐาน ปากตะวันตกและปากเหนือ
	ด้านตะวันตก	จดถนนสาย ข ปากตะวันออก
๑.๑๑	ด้านเหนือ	จดเส้นขนานระยะ ๒๐๐ เมตร กับศูนย์กลางทางหลวงแผ่นดิน
หมายเลข ๑๐๒๖		
	ด้านตะวันออก	จดทางหลวงแผ่นดินหมายเลข ๑๐๒๖ ปากตะวันตก
	ด้านใต้	จดถนนสายบ้านทุ่งนาบ้านดอนไชย - บ้านสันติสุข ปากเหนือ
	ด้านตะวันตก	จดเส้นขนานระยะ ๔๐๐ เมตร กับศูนย์กลางทางหลวงแผ่นดิน
หมายเลข ๑๐๒๖		
	๑.๑๒ ด้านเหนือ	จดถนนสาย ก ๒ ปากใต้
	ด้านตะวันออก	จดเส้นขนานระยะ ๑๗๐ เมตร กับศูนย์กลางทางหลวงแผ่นดิน
หมายเลข ๑๐๒๖		



	ด้านใต้	จดถนนจักรธรรมสุนทร ปากเหนือ
	ด้านตะวันตก	จดทางหลวงแผ่นดินหมายเลข ๑๐๒๖ ปากตะวันออก
๑.๑๓	ด้านเหนือ	จดถนนสายปากทางบ้านสันติสุข - ศูนย์วิปัสสนากรรมฐาน ปากใต้
	ด้านตะวันออก	จดทางหลวงแผ่นดินหมายเลข ๑๐๒๖ ปากตะวันตก
	ด้านใต้	จดถนนสาย ข ปากเหนือ
	ด้านตะวันตก	จดถนนซอย ๕ สำเภาคำ ปากตะวันออก
๑.๑๔	ด้านเหนือ	จดถนนคือเวียงซอย ๒ ปากใต้
	ด้านตะวันออก	จดถนนคือเวียงซอย ๒ ปากตะวันตก
	ด้านใต้	จดทางหลวงแผ่นดินหมายเลข ๑๑๖๒ ปากเหนือ
	ด้านตะวันตก	จดทางหลวงแผ่นดินหมายเลข ๑๐๒๖ ปากตะวันออก
๑.๑๕	ด้านเหนือ	จดถนนสาย ข ปากใต้
	ด้านตะวันออก	จดถนนคือเวียง ซอย ๘ ปากตะวันตก เส้นตรงที่ลาก
จากถนนคือเวียง ซอย ๗ ปากใต้ ที่จุดซึ่งถนนคือเวียง ซอย ๗ บรรจบกับถนนคือเวียง ซอย ๘		
ไปทางทิศตะวันออกเฉียงใต้ จนบรรจบกับซอย ๕ ปากเหนือ ที่จุดซึ่งซอย ๕ บรรจบกับถนนไม่ปรากฏชื่อ		
และถนนไม่ปรากฏชื่อ ปากตะวันตก		
	ด้านใต้	จดถนนสาย ก ๓ ปากเหนือ
	ด้านตะวันตก	จดถนนคือเวียง ซอย ๙ ปากตะวันออก
๑.๑๖	ด้านตะวันออก	จดถนนคือเวียง ซอย ๙ ปากตะวันตก
	ด้านใต้	จดถนนสาย ก ๓ ปากเหนือ
	ด้านตะวันตก	จดทางหลวงชนบท นน. ๔๐๐๙ ปากตะวันออก
๑.๑๗	ด้านเหนือ	จดทางหลวงแผ่นดินหมายเลข ๑๑๖๒ ปากใต้
	ด้านตะวันออก	จดเส้นขนานระยะ ๑๐๐ เมตร กับศูนย์กึ่งกลางทางหลวงแผ่นดิน
หมายเลข ๑๐๒๖	และถนนไม่ปรากฏชื่อ	ปากตะวันตก
	ด้านใต้	จดซอย ๒ ปากเหนือ
	ด้านตะวันตก	จดทางหลวงแผ่นดินหมายเลข ๑๐๒๖ ปากตะวันออก
๑.๑๘	ด้านเหนือ	จดถนนสาย ก ๓ ปากใต้
	ด้านตะวันออก	จดทางหลวงแผ่นดินหมายเลข ๑๐๒๖ ปากตะวันตก
	ด้านใต้	จดถนนไผ่งาม ซอย ๓ ปากเหนือ
	ด้านตะวันตก	จดถนนไผ่งาม ซอย ๓ ปากตะวันออก
๒. ที่ดินในบริเวณหมายเลข ๒.๑ ถึงหมายเลข ๒.๕ ที่กำหนดไว้เป็นสีส้ม ให้เป็นที่ดิน		
ประเภทที่อยู่อาศัยหนาแน่นปานกลาง มีรายการดังต่อไปนี้		
๒.๑	ด้านเหนือ	จดถนนเทศบาล ๒ ปากใต้
	ด้านตะวันออก	จดถนนเจ้าฟ้า ปากตะวันตก
	ด้านใต้	จดถนนเทศบาล ๗ ปากเหนือ
	ด้านตะวันตก	จดถนนไม่ปรากฏชื่อ ปากตะวันออก
ทั้งนี้ ยกเว้นบริเวณหมายเลข ๙.๙ ที่กำหนดไว้เป็นสีเทาอ่อน		

- ๒.๒ ด้านเหนือ  
ด้านตะวันออก จดถนนเทศบาล ๗ พากใต้  
จดสำนักงานที่ดินจังหวัดน่าน สาขาเวียงสา สำนักงานเทศบาล  
ตำบลเวียงสา และถนนเจ้าฟ้า พากตะวันตก
- ด้านใต้ จดทางหลวงแผ่นดินหมายเลข ๑๐๒๖ พากเหนือ  
ด้านตะวันตก จดถนนไม่ปรากฏชื่อ พากตะวันออก
- ๒.๓ ด้านเหนือ จดทางหลวงแผ่นดินหมายเลข ๑๐๒๖ พากใต้  
ด้านตะวันออก จดเส้นขนานระยะ ๔๐๐ เมตร กับศูนย์กลางทางหลวงแผ่นดิน  
หมายเลข ๑๐๒๖
- ด้านใต้ จดเส้นขนานระยะ ๒๐๐ เมตร กับศูนย์กลางทางหลวงแผ่นดิน  
หมายเลข ๑๐๒๖
- ด้านตะวันตก จดถนนสายข้างรุ่งแสงไลท์ พากตะวันออก
- ๒.๔ ด้านเหนือ จดถนนสาย ข พากใต้  
ด้านตะวันออก จดทางหลวงแผ่นดินหมายเลข ๑๐๒๖ พากตะวันตก  
ด้านใต้ จดถนนคือเวียง ซอย ๗ พากเหนือ  
ด้านตะวันตก จดถนนคือเวียง ซอย ๘ พากตะวันออก
- ๒.๕ ด้านเหนือ จดถนนคือเวียง ซอย ๗ พากใต้  
ด้านตะวันออก จดทางหลวงแผ่นดินหมายเลข ๑๐๒๖ พากตะวันตก  
ด้านใต้ จดถนนสาย ก ๓ พากเหนือ  
ด้านตะวันตก จดถนนไม่ปรากฏชื่อ พากตะวันออก และเส้นตรงที่ลาก  
จากถนนไผ่งาม ซอย ๕ พากเหนือ ที่จุดซึ่งถนนไผ่งาม ซอย ๕ บรรจบกับถนนไม่ปรากฏชื่อ ไปทาง  
ทิศตะวันตกเฉียงเหนือจนบรรจบกับถนนคือเวียง ซอย ๗ พากใต้ ที่จุดซึ่งถนนคือเวียง ซอย ๗  
บรรจบกับถนนคือเวียง ซอย ๘
๓. ที่ดินในบริเวณหมายเลข ๓ ที่กำหนดไว้เป็นสีแดง ให้เป็นที่ดินประเภทพาณิชยกรรม  
และที่อยู่อาศัยหนาแน่นมาก มีรายการดังต่อไปนี้
- ด้านเหนือ จดทางหลวงแผ่นดินหมายเลข ๑๐๒๖ พากใต้ และสถานี  
ขนส่งผู้โดยสารอำเภอเวียงสา
- ด้านตะวันออก จดทางหลวงแผ่นดินหมายเลข ๑๐๒๖ พากตะวันตก  
ด้านใต้ จดเส้นขนานระยะ ๒๐๐ เมตร กับศูนย์กลางทางหลวงแผ่นดิน  
หมายเลข ๑๐๒๖
- ด้านตะวันตก จดเส้นขนานระยะ ๔๐๐ เมตร กับศูนย์กลางทางหลวงแผ่นดิน  
หมายเลข ๑๐๒๖
๔. ที่ดินในบริเวณหมายเลข ๔.๑ ถึงหมายเลข ๔.๑๗ ที่กำหนดไว้เป็นสีเขียว ให้เป็นที่ดิน  
ประเภทชนบทและเกษตรกรรม มีรายการดังต่อไปนี้
- ๔.๑ ด้านเหนือ จดห้วยแก้ว ฝั่งใต้  
ด้านตะวันออก จดห้วยแก้ว ฝั่งตะวันตก และน้ำครกผาแท่น ฝั่งตะวันตก

ด้านใต้	จดถนน อบจ. นน. ๓๑๓๗ ปากเหนือ
ด้านตะวันตก	จดถนนเจ้าฟ้า ปากตะวันออก และทางหลวงแผ่นดิน
หมายเลข ๑๐๑ ปากตะวันออก	
๔.๒ ด้านเหนือ	จดห้วยแก้ว ฝั่งใต้
ด้านตะวันออก	จดทางหลวงแผ่นดินหมายเลข ๑๐๑ ปากตะวันตก
ด้านใต้	จดทางหลวงชนบท นน. ๓๐๑๒ ปากเหนือ สำนักงานขนส่ง
จังหวัดน่าน สาขาเวียงสา และป่าสุสานสาธารณประโยชน์	
ด้านตะวันตก	จดเขตผังเมืองรวมด้านตะวันตก ซึ่งเป็นเส้นแบ่งเขต
การปกครองระหว่างตำบลกลางเวียงกับตำบลปงสนุก	
๔.๓ ด้านตะวันออก	จดถนนเจ้าฟ้า ปากตะวันตก และวัดไชยสถาน
ด้านใต้	จดถนนสายบ้านร้องเย็น - บ้านหนอง ปากเหนือ
ด้านตะวันตก	จดทางหลวงแผ่นดินหมายเลข ๑๐๑ ปากตะวันออก
๔.๔ ด้านเหนือ	จดทางหลวงชนบท นน. ๓๐๑๒ ปากใต้ ที่ว่าการอำเภอเวียงสา
และป่าช้าบ้านร้องเย็น	
ด้านตะวันออก	จดทางหลวงแผ่นดินหมายเลข ๑๐๑ ปากตะวันตก
ด้านใต้	จดแม่น้ำสา ฝั่งเหนือ
ด้านตะวันตก	จดเขตผังเมืองรวมด้านตะวันตก ซึ่งเป็นเส้นแบ่งเขต
การปกครองระหว่างตำบลกลางเวียงกับตำบลปงสนุก	
ทั้งนี้ ยกเว้นบริเวณหมายเลข ๗.๓ ที่กำหนดไว้เป็นสีเขียวมะกอก และบริเวณ	
หมายเลข ๙.๗ ที่กำหนดไว้เป็นสีเทาอ่อน	
๔.๕ ด้านเหนือ	จดถนน อบจ. นน. ๓๑๓๗ ปากใต้ และโรงเรียนบ้านไชยสถาน
ด้านตะวันออก	จดถนนไม่ปรากฏชื่อ ปากตะวันตก คลองส่งน้ำ ฝั่งเหนือ
เส้นขนานระยะ ๔๕๐ เมตร กับศูนย์กลางถนนเจ้าฟ้า ถนนหนองน้ำบ่อ ปากเหนือ เส้นขนานระยะ ๒๐๐ เมตร	
กับศูนย์กลางถนนเจ้าฟ้า และป่าช้าบ้านดอนแท่นสาธารณประโยชน์	
ด้านใต้	จดถนนสายบ้านร้องเย็น - บ้านหนอง ปากเหนือ
ด้านตะวันตก	จดเส้นขนานระยะ ๑๒๐ เมตร กับศูนย์กลางถนนเจ้าฟ้า
ถนนหนองน้ำบ่อ ปากเหนือ และถนนเจ้าฟ้า ปากตะวันออก	
๔.๖ ด้านเหนือ	จดถนนสายบ้านร้องเย็น - บ้านหนอง ปากใต้
ด้านตะวันออก	จดถนนเจ้าฟ้า ปากตะวันตก และหนองหยาบหญ้า
ด้านใต้	จดถนนเวียงสา ปากเหนือ และโรงเรียนไทยรัฐวิทยา ๔๕
(บ้านดอนแท่น)	
ด้านตะวันตก	จดทางหลวงแผ่นดินหมายเลข ๑๐๑ ปากตะวันออก
ทั้งนี้ ยกเว้นบริเวณหมายเลข ๙.๔ ที่กำหนดไว้เป็นสีเทาอ่อน	
๔.๗ ด้านเหนือ	จดถนนเวียงสา ปากใต้
ด้านตะวันออก	จดถนนเจ้าฟ้า ปากตะวันตก วัดศรีดอนแท่น ถนนไม่ปรากฏชื่อ
ปากใต้ เส้นขนานระยะ ๑๒๐ เมตร กับศูนย์กลางถนนเจ้าฟ้า และแม่น้ำสา ฝั่งตะวันตก	

ด้านใต้ จดสวนสุขภาพเฉลิมพระเกียรติ ครองราชย์ ๖๐ ปี ถนนเจ้าฟ้า  
พากตะวันออก ถนนเทศบาล ๓/๑/๑ พากเหนือ ที่เทศบาลตำบลกลางเวียง และแม่น้ำสา ผังตะวันตก  
และผังเหนือ

ด้านตะวันตก จดทางหลวงแผ่นดินหมายเลข ๑๐๑ พากตะวันออก  
๔.๘ ด้านเหนือ จดแม่น้ำสา ผังใต้  
ด้านตะวันออก จดเส้นขนานระยะ ๑๕๐ เมตร กับศูนย์กลางทางหลวงแผ่นดิน

หมายเลข ๑๐๑

ด้านใต้ จดเส้นขนานระยะ ๑๕๐ เมตร กับศูนย์กลางทางหลวงแผ่นดิน  
หมายเลข ๑๐๑ ทางหลวงชนบท นน. ๓๐๑๒ พากเหนือ ป่าช้าบ้านต้นหนุณสาธารณประโยชน์  
ศูนย์การเรียนรู้เฉลิมพระเกียรติ (โรงเรียนบ้านภูเพียง (เดิม)) และกศน.อำเภอเวียงสา

ด้านตะวันตก จดเขตผังเมืองรวมด้านตะวันตก ซึ่งเป็นเส้นแบ่งเขต  
การปกครองระหว่างตำบลกลางเวียงกับตำบลแม่สา

ทั้งนี้ ยกเว้นบริเวณหมายเลข ๙.๘ ที่กำหนดเป็นสีเทาอ่อน

๔.๙ ด้านตะวันออก จดแม่น้ำสา ผังตะวันตก

ด้านใต้ จดถนนเทศบาล ๔ พากเหนือ

ด้านตะวันตก จดถนนเทศบาล ๔/๑ พากตะวันออกและพากเหนือ  
ที่ธรณีสงฆ์วัดบุญยืน (ฉาบสถาน) เส้นขนานระยะ ๑๒๐ เมตร กับศูนย์กลางถนนเจ้าฟ้า เส้นตั้งฉากกับถนนเจ้าฟ้า  
พากตะวันออก ที่จุดซึ่งถนนเทศบาล ๒ บรรจบกับถนนเจ้าฟ้า และถนนเจ้าฟ้า พากตะวันออก

๔.๑๐ ด้านเหนือ จดเขตผังเมืองรวมด้านตะวันตก ซึ่งเป็นเส้นแบ่งเขต  
การปกครองระหว่างตำบลกลางเวียงกับตำบลแม่สา

ด้านตะวันออก จดทางหลวงชนบท นน. ๓๐๑๒ พากใต้

ด้านใต้ จดเส้นขนานระยะ ๑๕๐ เมตร กับศูนย์กลางทางหลวงแผ่นดิน

หมายเลข ๑๐๑ โรงพยาบาลเวียงสา และทางหลวงแผ่นดินหมายเลข ๑๐๑ พากเหนือ

ด้านตะวันตก จดห้วยบอน ผังเหนือและผังตะวันออก

๔.๑๑ ด้านเหนือ จดถนนเทศบาล ๔ พากใต้

ด้านตะวันออก จดถนนสาย ก ๑ พากตะวันตก

ด้านใต้ จดถนนสาย ก ๒ พากเหนือ

ด้านตะวันตก จดเส้นขนานระยะ ๑๗๐ เมตร กับศูนย์กลางทางหลวงแผ่นดิน  
หมายเลข ๑๐๒๖ และถนนเทศบาล ๖ พากตะวันออก

๔.๑๒ ด้านเหนือ จดถนนสายปากทางบ้านสันติสุข - ศูนย์วิปัสสนากรรมฐาน พากใต้  
และพากตะวันออก เส้นขนานระยะ ๒๐๐ เมตร กับศูนย์กลางทางหลวงแผ่นดินหมายเลข ๑๐๑  
เส้นขนานระยะ ๒๐๐ เมตร กับศูนย์กลางทางหลวงแผ่นดินหมายเลข ๑๐๒๖ เส้นขนานระยะ ๔๐๐ เมตร  
กับศูนย์กลางทางหลวงแผ่นดินหมายเลข ๑๐๒๖ และถนนสายบ้านทุ่งนาบ้านดอนไชย - บ้านสันติสุข พากใต้

ด้านตะวันออก จดทางหลวงแผ่นดินหมายเลข ๑๐๒๖ พากตะวันตก  
และโรงเรียนสา

- ด้านใต้ จดถนนสายปากทางบ้านสันติสุข - ศูนย์วิปัสสนากรรมฐาน  
 ปากเหนือ วัดบุญนาค และถนนซอย ๕ สำเภาดำ ปากตะวันตก
- ด้านตะวันตก จดถนนสาย ข ปากตะวันออก  
 ทั้งนี้ ยกเว้นบริเวณหมายเลข ๙.๑๔ ที่กำหนดไว้เป็นสีเทาอ่อน
- ๔.๑๓ ด้านเหนือ จดทางหลวงแผ่นดินหมายเลข ๑๐๑ ปากใต้  
 ด้านตะวันออก จดเส้นตั้งฉากกับทางหลวงแผ่นดินหมายเลข ๑๐๑ ปากใต้  
 ที่จุดซึ่งทางหลวงชนบท นน. ๔๐๐๙ บรรจบกับทางหลวงแผ่นดินหมายเลข ๑๐๑ ไปทาง  
 ทิศตะวันออกเฉียงเหนือตามแนวทางหลวงแผ่นดินหมายเลข ๑๐๑ เป็นระยะ ๖๐๐ เมตร  
 เส้นขนานระยะ ๑๕๐ เมตร กับศูนย์กลางทางหลวงแผ่นดินหมายเลข ๑๐๑ โรงเรียนศรีเวียงสาวิทยาการ  
 และถนนสาย ข ปากตะวันตก
- ด้านใต้ จดทางหลวงชนบท นน. ๔๐๐๙ ปากเหนือ วัดโปรง  
 ป่าช้าบ้านโปรงสาธารณประโยชน์ เขตผังเมืองรวมด้านใต้ ซึ่งเป็นเส้นแบ่งเขตการปกครองระหว่างตำบลล้าน  
 กับตำบลอ่าวนาไลย และห้วยบอน ผังเหนือ
- ด้านตะวันตก จดทางหลวงชนบท นน. ๔๐๐๙ ปากตะวันออก
- ๔.๑๔ ด้านเหนือ จดถนนจักรธรรมสุนทร ปากใต้  
 ด้านตะวันออก จดเส้นขนานระยะ ๒๖๐ เมตร กับศูนย์กลางทางหลวงแผ่นดิน  
 หมายเลข ๑๐๒๖
- ด้านใต้ จดถนนคือเวียง ซอย ๒ ปากเหนือ  
 ด้านตะวันตก จดทางหลวงแผ่นดินหมายเลข ๑๐๒๖ ปากตะวันออก  
 โรงเรียนเทศบาล (บ้านหนองนก) และศูนย์พัฒนาเด็กเล็กเทศบาลตำบลกลางเวียง  
 ทั้งนี้ ยกเว้นบริเวณหมายเลข ๙.๑๖ ที่กำหนดไว้เป็นสีเทาอ่อน
- ๔.๑๕ ด้านตะวันออก จดทางหลวงชนบท นน. ๔๐๐๙ ปากตะวันตก  
 ด้านใต้ จดห้วยบอน ผังเหนือ
- ด้านตะวันตก จดทางหลวงแผ่นดินหมายเลข ๑๐๑ ปากใต้
- ๔.๑๖ ด้านเหนือ จดทางหลวงแผ่นดินหมายเลข ๑๐๖๒ ปากใต้  
 ด้านตะวันออก จดแม่น้ำน่าน ผังตะวันตก
- ด้านใต้ จดน้ำสาคร ผังเหนือ
- ด้านตะวันตก จดทางหลวงแผ่นดินหมายเลข ๑๐๒๖ ปากตะวันออก  
 ซอย ๒ ปากใต้ ถนนไม่ปรากฏชื่อ ปากตะวันออกและปากใต้ วัดไผ่งาม ที่สาธารณประโยชน์บ้านไผ่งาม  
 ป่าสุสานบ้านคือเวียง และเส้นขนานระยะ ๑๐๐ เมตร กับศูนย์กลางทางหลวงแผ่นดินหมายเลข ๑๐๒๖
- ๔.๑๗ ด้านเหนือ จดถนนสาย ก ๓ ปากใต้ และถนนไผ่งาม ซอย ๓ ปากใต้  
 ด้านตะวันออก จดทางหลวงแผ่นดินหมายเลข ๑๐๒๖ ปากตะวันตก
- ด้านใต้ จดน้ำสาคร ผังเหนือ
- ด้านตะวันตก จดเขตผังเมืองรวมด้านใต้ ซึ่งเป็นเส้นแบ่งเขตการปกครอง  
 ระหว่างตำบลล้านกับตำบลอ่าวนาไลย และทางหลวงชนบท นน. ๔๐๐๙ ปากใต้

๕. ที่ดินในบริเวณหมายเลข ๕.๑ และหมายเลข ๕.๒ ที่กำหนดไว้เป็นสีเขียวมีกรอบและเส้นทแยงสีเขียว ให้เป็นที่ดินประเภทอนุรักษ์ชนบทและเกษตรกรรม มีรายการดังต่อไปนี้

- |               |   |
|---------------|---|
| ๕.๑ ด้านเหนือ | จดน้ำครกผาแทน ฝั่งใต้                         |
| ด้านตะวันออก  | จดแม่น้ำน่าน ฝั่งตะวันตก                      |
| ด้านใต้       | จดถนนเทศบาล ๔ ฟากเหนือ                        |
| ด้านตะวันตก   | จดแม่น้ำสา ฝั่งตะวันออก เส้นขนานระยะ ๑๒๐ เมตร |

กับศูนย์กลางถนนเจ้าฟ้า ถนนไม่ปรากฏชื่อ ฟากใต้ เส้นขนานระยะ ๒๐๐ เมตร กับศูนย์กลางถนนเจ้าฟ้า ป่าช้าบ้านดอนแทนสาธารณประโยชน์ ถนนหนองน้ำบ่อ ฟากใต้ เส้นขนานระยะ ๔๕๐ เมตร กับศูนย์กลางถนนเจ้าฟ้า คลองส่งน้ำ ฝั่งใต้ ถนนไม่ปรากฏชื่อ ฟากตะวันออก และน้ำครกผาแทน ฝั่งใต้และฝั่งตะวันออก

- |               |   |
|---------------|---|
| ๕.๒ ด้านเหนือ | จดถนนเทศบาล ๔ ฟากใต้                        |
| ด้านตะวันออก  | จดแม่น้ำน่าน ฝั่งตะวันตก                    |
| ด้านใต้       | จดทางหลวงแผ่นดินหมายเลข ๑๑๖๒ ฟากเหนือ       |
| ด้านตะวันตก   | จดถนนคือเวียง ซอย ๒ ฟากตะวันออก วัดคือเวียง |

เส้นขนานระยะ ๒๖๐ เมตร กับศูนย์กลางทางหลวงแผ่นดินหมายเลข ๑๐๒๖ ถนนจักรธรรมสุนทร ฟากเหนือ เส้นขนานระยะ ๑๗๐ เมตร กับศูนย์กลางทางหลวงแผ่นดินหมายเลข ๑๐๒๖ ถนนสาย ก ๒ ฟากใต้ และถนนสาย ก ๑ ฟากตะวันออก

ทั้งนี้ ยกเว้นบริเวณหมายเลข ๖.๓ ที่กำหนดไว้เป็นสีเขียวอ่อน บริเวณหมายเลข ๗.๖ ที่กำหนดไว้เป็นสีเขียวมะกอก และบริเวณหมายเลข ๙.๑๒ และหมายเลข ๙.๑๓ ที่กำหนดไว้เป็นสีเทาอ่อน

๖. ที่ดินในบริเวณหมายเลข ๖.๑ ถึงหมายเลข ๖.๓ ที่กำหนดไว้เป็นสีเขียวอ่อน ให้เป็นที่ดินประเภทที่โล่งเพื่อนันทนาการและการรักษาคุณภาพสิ่งแวดล้อม มีรายการดังต่อไปนี้

- ๖.๑ สวนเฉลิมพระเกียรติพระบาทสมเด็จพระเจ้าอยู่หัว เฉลิมพระชนมพรรษา ๘๐ พรรษา
- ๖.๒ สวนสุขภาพเฉลิมพระเกียรติ ครองราชย์ ๖๐ ปี
- ๖.๓ สวนริมแม่น้ำน่าน

๗. ที่ดินในบริเวณหมายเลข ๗.๑ ถึงหมายเลข ๗.๘ ที่กำหนดไว้เป็นสีเขียวมะกอก ให้เป็นที่ดินประเภทสถาบันการศึกษา มีรายการดังต่อไปนี้

- ๗.๑ โรงเรียนบ้านไชยสถาน
- ๗.๒ โรงเรียนไทยรัฐวิทยา ๔๕ (บ้านดอนแทน)
- ๗.๓ ศูนย์พัฒนาเด็กเล็กบ้านต้นหนูน (โรงเรียนบ้านต้นหนูน (เดิม))
- ๗.๔ ศูนย์การเรียนเฉลิมพระเกียรติ (โรงเรียนบ้านภูเพียง (เดิม)) และกศน. อำเภอเวียงสา
- ๗.๕ โรงเรียนศรีเวียงสาวิทยาการ
- ๗.๖ โรงเรียนบ้านดอนไชย
- ๗.๗ โรงเรียนสา
- ๗.๘ โรงเรียนเทศบาล (บ้านหนองนก) และศูนย์พัฒนาเด็กเล็กเทศบาลตำบลกลางเวียง

๘. ที่ดินในบริเวณหมายเลข ๘.๑ และหมายเลข ๘.๒ ที่กำหนดไว้เป็นสีน้ำตาลอ่อน ให้เป็นที่ดินประเภทอนุรักษ์เพื่อส่งเสริมเอกลักษณ์ศิลปวัฒนธรรมไทย มีรายการดังต่อไปนี้

- ๘.๑ วัดบุญยืน
- ๘.๒ สำนักงานที่ดินจังหวัดน่าน สาขาเวียงสา และสำนักงานเทศบาลตำบลเวียงสา

๙. ที่ดินในบริเวณหมายเลข ๙.๑ ถึงหมายเลข ๙.๒๐ ที่กำหนดไว้เป็นสีเทาอ่อน ให้เป็นที่ดินประเภทสถาบันศาสนา มีรายการดังต่อไปนี้

- ๙.๑ วัดไชยสถาน
- ๙.๒ ป่าสุสานสาธารณประโยชน์
- ๙.๓ ป่าช้าบ้านร้องเย็น
- ๙.๔ วัดร้องเย็น
- ๙.๕ ป่าช้าบ้านดอนแทนสาธารณประโยชน์
- ๙.๖ วัดศรีดอนแทน
- ๙.๗ วัดต้นหนูน
- ๙.๘ วัดภูเพียง
- ๙.๙ วัดศรีกลางเวียง
- ๙.๑๐ ป่าช้าบ้านต้นหนูนสาธารณประโยชน์
- ๙.๑๑ ที่ธรณีสงฆ์วัดบุญยืน (ฉาปนสถาน)
- ๙.๑๒ วัดดอนไชย
- ๙.๑๓ ป่าสุสานสาธารณประโยชน์
- ๙.๑๔ วัดสมเด็จพระญาณสังวรวิโมกข์ (ที่ธรณีสงฆ์วัดดอนไชย)
- ๙.๑๕ วัดบุญนาคน
- ๙.๑๖ ที่สาธารณประโยชน์บ้านคือเวียง (ที่ศาลเจ้า)
- ๙.๑๗ วัดคือเวียง
- ๙.๑๘ ป่าสุสานบ้านคือเวียง
- ๙.๑๙ วัดไผ่งาม และที่สาธารณประโยชน์บ้านไผ่
- ๙.๒๐ วัดโปร่ง และป่าช้าบ้านโปร่งสาธารณประโยชน์

๑๐. ที่ดินบริเวณหมายเลข ๑๐.๑ ถึงหมายเลข ๑๐.๑๐ ที่กำหนดไว้เป็นสีน้ำเงิน ให้เป็นที่ดินประเภทสถาบันราชการ การสาธารณูปโภคและสาธารณูปการ มีรายการดังต่อไปนี้

- ๑๐.๑ สำนักงานขนส่งจังหวัดน่าน สาขาอำเภอเวียงสา
- ๑๐.๒ ที่ว่าการอำเภอเวียงสา
- ๑๐.๓ ที่ดินเทศบาลตำบลกลางเวียง
- ๑๐.๔ สถานีตำรวจเวียงสา (ร้าง)
- ๑๐.๕ สำนักงานสาธารณสุขอำเภอเวียงสา
- ๑๐.๖ สถานีขนส่งผู้โดยสารอำเภอเวียงสา
- ๑๐.๗ ที่ทำการไปรษณีย์เวียงสา
- ๑๐.๘ โรงพยาบาลเวียงสา
- ๑๐.๙ สถานีตำรวจเวียงสา
- ๑๐.๑๐ สำนักงานเทศบาลตำบลกลางเวียง



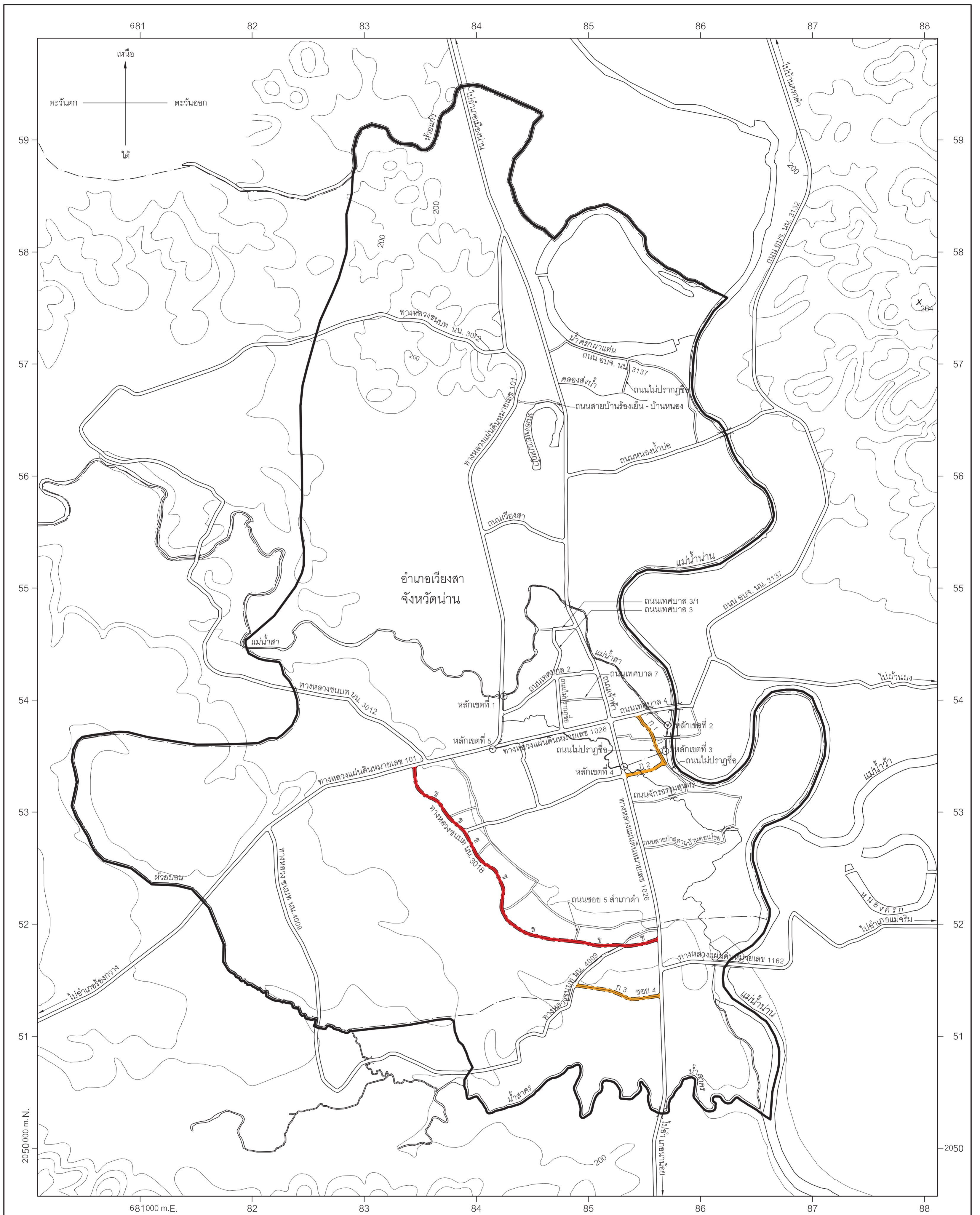
แผนผังแสดงโครงการคมนาคมและขนส่งทำยกภูกระทอง

ให้ใช้บังคับผังเมืองรวมชุมชนเวียงสา จังหวัดน่าน

พ.ศ. 2562

มาตราส่วน 1 : 20,000

0 0.5 1 2 กิโลเมตร



เครื่องหมาย

- แนวเขตผังเมืองรวม
- เขตเทศบาล
- ถนนเดิม
- ถนนเดิมขยาย
- ถนนโครงการ
- สะพาน
- แม่น้ำ คลอง ห้วย
- อ่างเก็บน้ำ หนอง บึง
- เส้นชั้นความสูง

ความกว้างของเขตทาง

- ก ขนาดเขตทาง 12.00 เมตร
- ข ขนาดเขตทาง 16.00 เมตร

ผังเมืองรวมชุมชนเวียงสา จังหวัดน่าน

*(Signature)*

(นายสมเกียรติ สิริพิทักษ์เดช)  
ผู้อำนวยการสำนักวิศวกรรมผังเมือง

*(Signature)*

(นายสมชาย เมธวัฒน์ธรากุล)  
รองอธิบดี รักษาการแทน  
อธิบดีกรมโยธาธิการและผังเมือง



รายการประกอบแผนผังแสดงโครงการคมนาคมและขนส่งทำยกภูกระทรง  
ให้ใช้บังคับผังเมืองรวมชุมชนเวียงสา จังหวัดน่าน  
พ.ศ. ๒๕๖๒

---

ถนนตามแผนผังแสดงโครงการคมนาคมและขนส่ง แบ่งออกเป็น ๒ ขนาด คือ

๑. ถนนแบบ ก ขนาดเขตทาง ๑๒.๐๐ เมตร จำนวน ๓ สาย ดังนี้

ถนนสาย ก ๑ เป็นถนนเดิมไม่ปรากฏชื่อกำหนดให้ขยายเขตทาง เริ่มต้นจากถนนเทศบาล ๔ ที่บริเวณห่างจากถนนเทศบาล ๔ บรรจบกับถนนเจ้าฟ้า ไปทางทิศตะวันออกเฉียงเหนือตามแนวถนนเทศบาล ๔ ระยะประมาณ ๒๔๐ เมตร ไปทางทิศตะวันออกเฉียงใต้ตามแนวถนนไม่ปรากฏชื่อ ระยะประมาณ ๕๐๐ เมตร จนบรรจบกับถนนสาย ก ๒

ถนนสาย ก ๒ เป็นถนนโครงการกำหนดให้ก่อสร้างใหม่ เริ่มต้นจากทางหลวงแผ่นดินหมายเลข ๑๐๒๖ ที่บริเวณห่างจากถนนเทศบาล ๔ บรรจบกับทางหลวงแผ่นดินหมายเลข ๑๐๒๖ ไปทางทิศตะวันออกเฉียงใต้ตามแนวทางหลวงแผ่นดินหมายเลข ๑๐๒๖ ระยะประมาณ ๕๑๐ เมตร ไปทางทิศตะวันออกเฉียงเหนือ ระยะประมาณ ๓๘๐ เมตร จนบรรจบกับถนนไม่ปรากฏชื่อ (ถนนสาย ก ๑) ที่บริเวณห่างจากถนนไม่ปรากฏชื่อ (ถนนสาย ก ๑) บรรจบกับถนนเทศบาล ๔ ไปทางทิศตะวันออกเฉียงใต้ตามแนวถนนไม่ปรากฏชื่อ (ถนนสาย ก ๑) ระยะประมาณ ๕๐๐ เมตร

ถนนสาย ก ๓ เป็นถนนเดิมกำหนดให้ขยายเขตทาง คือ ซอย ๔ เริ่มต้นจากทางหลวงชนบท นน. ๔๐๐๙ ไปทางทิศตะวันออกเฉียงใต้และทิศตะวันออกเฉียงเหนือตามแนวถนนเดิม จนบรรจบกับทางหลวงแผ่นดินหมายเลข ๑๐๒๖

๒. ถนนแบบ ข ขนาดเขตทาง ๑๖.๐๐ เมตร จำนวน ๑ สาย ดังนี้

ถนนสาย ข เป็นถนนเดิมกำหนดให้ขยายเขตทาง คือ ทางหลวงชนบท นน. ๓๐๑๘ เริ่มต้นจากทางหลวงแผ่นดินหมายเลข ๑๐๑ ไปทางทิศตะวันออกเฉียงใต้และทิศตะวันออกเฉียงเหนือตามแนวถนนเดิม จนบรรจบกับทางหลวงแผ่นดินหมายเลข ๑๐๒๖

หมายเหตุ :- เหตุผลในการประกาศใช้กฎกระทรวงฉบับนี้ คือ โดยที่สมควรกำหนดให้ใช้บังคับผังเมืองรวม ในท้องที่ตำบลกลางเวียง และตำบลสัน อำเภอยางสัก จังหวัดน่าน เพื่อใช้เป็นแนวทางในการพัฒนา และการดำรงรักษาเมืองและบริเวณที่เกี่ยวข้องหรือชนบท ในด้านการใช้ประโยชน์ในทรัพย์สิน การคมนาคม และการขนส่ง การสาธารณูปโภค บริการสาธารณะและสภาพแวดล้อม ทั้งนี้ เพื่อให้บรรลุวัตถุประสงค์ ของการผังเมือง และโดยที่มาตรา ๒๖ วรรคหนึ่ง แห่งพระราชบัญญัติการผังเมือง พ.ศ. ๒๕๑๘ ซึ่งแก้ไขเพิ่มเติมโดยพระราชบัญญัติการผังเมือง (ฉบับที่ ๔) พ.ศ. ๒๕๕๘ บัญญัติว่า การใช้บังคับ ผังเมืองรวมให้กระทำโดยกฎกระทรวง จึงจำเป็นต้องออกกฎกระทรวงนี้