



กฎกระทรวง

ให้ใช้บังคับผังเมืองรวมชุมชนพิชัย จังหวัดอุดรธานี

พ.ศ. ๒๕๖๒

อาศัยอำนาจตามความในมาตรา ๕ วรรคหนึ่ง แห่งพระราชบัญญัติการผังเมือง พ.ศ. ๒๕๑๘ และมาตรา ๒๖ วรรคหนึ่ง แห่งพระราชบัญญัติการผังเมือง พ.ศ. ๒๕๑๘ ซึ่งแก้ไขเพิ่มเติมโดยพระราชบัญญัติการผังเมือง (ฉบับที่ ๔) พ.ศ. ๒๕๕๘ รัฐมนตรีว่าการกระทรวงมหาดไทย ออกกฎกระทรวงไว้ดังต่อไปนี้

ข้อ ๑ ให้ใช้บังคับผังเมืองรวม ในท้องที่ตำบลคอรุม และตำบลในเมือง อำเภอพิชัย จังหวัดอุดรธานี ภายในแนวเขตตามแผนที่ท้ายกฎกระทรวงนี้

ข้อ ๒ การวางและจัดทำผังเมืองรวมตามกฎกระทรวงนี้ มีวัตถุประสงค์เพื่อใช้เป็นแนวทางในการพัฒนา และการดำรงรักษาเมืองและบริเวณที่เกี่ยวข้องหรือชนบท ในด้านการใช้ประโยชน์ในทรัพย์สิน การคมนาคมและการขนส่ง การสาธารณสุขปโภค บริการสาธารณะและสภาพแวดล้อม ในบริเวณแนวเขตตามข้อ ๑ ให้สอดคล้องกับการพัฒนาระบบเศรษฐกิจและสังคมของประเทศ ตามแผนพัฒนาเศรษฐกิจและสังคมแห่งชาติ

ข้อ ๓ ผังเมืองรวมตามกฎกระทรวงนี้ มีนโยบายและมาตรการเพื่อจัดระบบการใช้ประโยชน์ที่ดิน โครงข่ายคมนาคมขนส่งและบริการสาธารณะให้มีประสิทธิภาพ สามารถรองรับและสอดคล้องกับการขยายตัวของชุมชนในอนาคต รวมทั้งส่งเสริมและพัฒนาเศรษฐกิจ โดยมีสาระสำคัญ ดังต่อไปนี้

(๑) ส่งเสริมและพัฒนาชุมชนเมืองให้เป็นศูนย์กลางการบริหาร การปกครอง การค้า และการบริการ ของอำเภอพิชัย จังหวัดอุดรธานี

(๒) ส่งเสริมการพัฒนาด้านที่อยู่อาศัยและพาณิชยกรรมให้สอดคล้องกับการขยายตัวของชุมชนและสภาพแวดล้อมของชุมชน

(๓) ส่งเสริมและพัฒนาระบบบริการขั้นพื้นฐานทางสังคม การสาธารณสุขปโภคและสาธารณูปการ ให้เพียงพอและได้มาตรฐาน

(๔) ดำรงรักษาพื้นที่เกษตรกรรมที่มีความอุดมสมบูรณ์ อนุรักษ์ทรัพยากรธรรมชาติและสิ่งแวดล้อม บำรุง รักษา และฟื้นฟูคุณภาพสิ่งแวดล้อม รวมทั้งการป้องกันและบรรเทาปัญหาจากภัยธรรมชาติ

(๕) ส่งเสริมและพัฒนาระบบโครงข่ายคมนาคมขนส่งให้สมบูรณ์และมีประสิทธิภาพ

ข้อ ๔ การใช้ประโยชน์ที่ดินภายในเขตผังเมืองรวม ให้เป็นไปตามแผนผังกำหนดการใช้ประโยชน์ที่ดินตามที่ได้จำแนกประเภท แผนผังแสดงโครงการคมนาคมและขนส่ง และรายการประกอบแผนผังท้ายกฎกระทรวงนี้

ข้อ ๕ การใช้ประโยชน์ที่ดินตามแผนผังกำหนดการใช้ประโยชน์ที่ดินตามที่ได้จำแนกประเภทท้ายกฎกระทรวงนี้ ให้เป็นไปตามต่อไปนี้

(๑) ที่ดินในบริเวณหมายเลข ๑.๑ ถึงหมายเลข ๑.๑๔ ที่กำหนดไว้เป็นสีเหลือง ให้เป็นที่ดินประเภทที่อยู่อาศัยหนาแน่นน้อย

(๒) ที่ดินในบริเวณหมายเลข ๒.๑ ถึงหมายเลข ๒.๖ ที่กำหนดไว้เป็นสีส้ม ให้เป็นที่ดินประเภทที่อยู่อาศัยหนาแน่นปานกลาง

(๓) ที่ดินในบริเวณหมายเลข ๓.๑ ถึงหมายเลข ๓.๔ ที่กำหนดไว้เป็นสีแดง ให้เป็นที่ดินประเภทพาณิชยกรรมและที่อยู่อาศัยหนาแน่นมาก

(๔) ที่ดินในบริเวณหมายเลข ๔.๑ ถึงหมายเลข ๔.๗ ที่กำหนดไว้เป็นสีเขียว ให้เป็นที่ดินประเภทชนบทและเกษตรกรรม

(๕) ที่ดินในบริเวณหมายเลข ๕.๑ ถึงหมายเลข ๕.๗ ที่กำหนดไว้เป็นสีขาวมีกรอบและเส้นทแยงสีเขียว ให้เป็นที่ดินประเภทอนุรักษ์ชนบทและเกษตรกรรม

(๖) ที่ดินในบริเวณหมายเลข ๖.๑ ถึงหมายเลข ๖.๗ ที่กำหนดไว้เป็นสีเขียวอ่อน ให้เป็นที่ดินประเภทที่โล่งเพื่อนันทนาการและการรักษาคุณภาพสิ่งแวดล้อม

(๗) ที่ดินในบริเวณหมายเลข ๗.๑ ถึงหมายเลข ๗.๑๔ ที่กำหนดไว้เป็นสีเขียวมะกอก ให้เป็นที่ดินประเภทสถาบันการศึกษา

(๘) ที่ดินในบริเวณหมายเลข ๘.๑ และหมายเลข ๘.๒ ที่กำหนดไว้เป็นสีน้ำตาลอ่อน ให้เป็นที่ดินประเภทอนุรักษ์เพื่อส่งเสริมเอกลักษณ์ศิลปวัฒนธรรมไทย

(๙) ที่ดินในบริเวณหมายเลข ๙.๑ ถึงหมายเลข ๙.๑๒ ที่กำหนดไว้เป็นสีเทาอ่อน ให้เป็นที่ดินประเภทสถาบันศาสนา

(๑๐) ที่ดินในบริเวณหมายเลข ๑๐.๑ ถึงหมายเลข ๑๐.๒๒ ที่กำหนดไว้เป็นสีน้ำเงิน ให้เป็นที่ดินประเภทสถาบันราชการ การสาธารณูปโภคและสาธารณูปการ

ข้อ ๖ ที่ดินประเภทที่อยู่อาศัยหนาแน่นน้อย ให้ใช้ประโยชน์ที่ดินเพื่อการอยู่อาศัย สถาบันราชการ การสาธารณูปโภคและสาธารณูปการเป็นส่วนใหญ่ สำหรับการ ใช้ประโยชน์ที่ดินเพื่อกิจการอื่น ให้ใช้ได้ไม่เกินร้อยละสิบของที่ดินประเภทนี้ในแต่ละบริเวณ

ที่ดินประเภทนี้ ห้ามใช้ประโยชน์ที่ดินเพื่อกิจการตามที่กำหนด ดังต่อไปนี้

(๑) โรงงานทุกจำพวกตามกฎหมายว่าด้วยโรงงาน เว้นแต่โรงงานตามประเภท ชนิด และจำพวกที่กำหนดให้ดำเนินการได้ตามบัญชีท้ายกฎกระทรวงนี้ และโรงงานบำบัดน้ำเสียรวมของชุมชน

(๒) คลังน้ำมันและสถานที่เก็บรักษาน้ำมัน ลักษณะที่สาม ตามกฎหมายว่าด้วยการควบคุมน้ำมันเชื้อเพลิง เพื่อการจำหน่าย

(๓) คลังก๊าซปิโตรเลียมเหลว สถานที่บรรจุก๊าซปิโตรเลียมเหลวประเภทโรงบรรจุ สถานที่บรรจุก๊าซปิโตรเลียมเหลวประเภทห้องบรรจุ และสถานที่เก็บรักษาก๊าซปิโตรเลียมเหลวประเภทโรงเก็บ ตามกฎหมายว่าด้วยการควบคุมน้ำมันเชื้อเพลิง

(๔) เลี้ยงม้า โค กระบือ สุกร แพะ แกะ ห่าน เป็ด ไก่ ฝูง จระเข้ หรือสัตว์ป่า ตามกฎหมายว่าด้วยการสงวนและคุ้มครองสัตว์ป่า เพื่อการค้า

(๕) สุสานและฌาปนสถานตามกฎหมายว่าด้วยสุสานและฌาปนสถาน

(๖) จัดสรรที่ดินเพื่อประกอบอุตสาหกรรม

(๗) การอยู่อาศัยหรือประกอบพาณิชยกรรมประเภทอาคารขนาดใหญ่

(๘) โรงฆ่าสัตว์ตามกฎหมายว่าด้วยการควบคุมการฆ่าสัตว์ เพื่อการจำหน่ายเนื้อสัตว์

(๙) ไซโลเก็บผลิตผลทางการเกษตร

(๑๐) กำจัดวัตถุอันตรายตามกฎหมายว่าด้วยวัตถุอันตราย

(๑๑) กำจัดมูลฝอยหรือสิ่งปฏิกูล

(๑๒) ซ่อมแซมหรือเก็บชิ้นส่วนเครื่องจักรกลเก่า

(๑๓) ซ่อมแซมหรือเก็บเศษวัสดุ

ที่ดินประเภทนี้ในเขตโบราณสถาน ให้ใช้ประโยชน์ที่ดินเพื่อการโบราณสถานตามกฎหมายว่าด้วยโบราณสถาน โบราณวัตถุ ศิลปวัตถุ และพิพิธภัณฑสถานแห่งชาติ

การใช้ประโยชน์ที่ดินเพื่อประกอบกิจการโรงแรม อาคารชุด หอพัก หรืออาคารอยู่อาศัยรวม ให้มีที่ว่างไม่น้อยกว่าร้อยละสี่สิบของแปลงที่ดินที่ยื่นขออนุญาต

การใช้ประโยชน์ที่ดินริมฝั่งแม่น้ำน่าน ให้มีที่ว่างตามแนวขนานริมฝั่งตามสภาพธรรมชาติของแม่น้ำน่านไม่น้อยกว่า ๑๕ เมตร เว้นแต่เป็นการก่อสร้างเพื่อการคมนาคมและขนส่งทางน้ำ การสาธารณสุขปโภค เชื้อน รั้ว หรือกำแพง

ข้อ ๗ ที่ดินประเภทที่อยู่อาศัยหนาแน่นปานกลาง ให้ใช้ประโยชน์ที่ดินเพื่อการอยู่อาศัย สถาบันราชการ การสาธารณสุขปโภคและสาธารณูปการเป็นส่วนใหญ่ สำหรับการ ใช้ประโยชน์ที่ดินเพื่อกิจการอื่น ให้ใช้ได้ไม่เกินร้อยละสิบห้าของที่ดินประเภทนี้ในแต่ละบริเวณ

ที่ดินประเภทนี้ ห้ามใช้ประโยชน์ที่ดินเพื่อกิจการตามที่กำหนด ดังต่อไปนี้

(๑) โรงงานทุกจำพวกตามกฎหมายว่าด้วยโรงงาน เว้นแต่โรงงานตามประเภท ชนิด และจำพวกที่กำหนดให้ดำเนินการได้ตามบัญชีท้ายกฎกระทรวงนี้ และโรงงานบำบัดน้ำเสียรวมของชุมชน

(๒) คลังน้ำมันและสถานที่เก็บรักษาน้ำมัน ลักษณะที่สาม ตามกฎหมายว่าด้วยการควบคุม น้ำมันเชื้อเพลิง เพื่อการจำหน่าย

(๓) คลังก๊าซปิโตรเลียมเหลว สถานที่บรรจุก๊าซปิโตรเลียมเหลวประเภทโรงบรรจุ สถานที่บรรจุก๊าซปิโตรเลียมเหลวประเภทห้องบรรจุ และสถานที่เก็บรักษาก๊าซปิโตรเลียมเหลวประเภทโรงเก็บ ตามกฎหมายว่าด้วยการควบคุมน้ำมันเชื้อเพลิง

(๔) เลี้ยงม้า โค กระบือ สุกร แพะ แกะ ห่าน เป็ด ไก่ ฝูง จระเข้ หรือสัตว์ป่า ตามกฎหมายว่าด้วยการสงวนและคุ้มครองสัตว์ป่า เพื่อการค้า

(๕) สุสานและฌาปนสถานตามกฎหมายว่าด้วยสุสานและฌาปนสถาน

(๖) จัดสรรที่ดินเพื่อประกอบอุตสาหกรรม

(๗) โรงฆ่าสัตว์ตามกฎหมายว่าด้วยการควบคุมการฆ่าสัตว์ เพื่อการจำหน่ายเนื้อสัตว์

(๘) ไซโลเก็บผลิตผลทางการเกษตร

(๙) กำจัดวัตถุอันตรายตามกฎหมายว่าด้วยวัตถุอันตราย

(๑๐) กำจัดมูลฝอยหรือสิ่งปฏิกูล

(๑๑) ซ่อมแซมหรือเก็บชิ้นส่วนเครื่องจักรกลเก่า

(๑๒) ซ่อมแซมหรือเก็บเศษวัสดุ

ที่ดินประเภทนี้ในเขตโบราณสถาน ให้ใช้ประโยชน์ที่ดินเพื่อการโบราณสถานตามกฎหมายว่าด้วยโบราณสถาน โบราณวัตถุ ศิลปวัตถุ และพิพิธภัณฑสถานแห่งชาติ

การใช้ประโยชน์ที่ดินเพื่อประกอบกิจการโรงแรม อาคารชุด หอพัก หรืออาคารอยู่อาศัยรวม ให้มีที่ว่างไม่น้อยกว่าร้อยละสี่สิบของแปลงที่ดินที่ยื่นขออนุญาต

ข้อ ๘ ที่ดินประเภทพาณิชยกรรมและที่อยู่อาศัยหนาแน่นมาก ให้ใช้ประโยชน์ที่ดินเพื่อพาณิชยกรรม การอยู่อาศัย สถาบันราชการ การสาธารณูปโภคและสาธารณูปการเป็นส่วนใหญ่ สำหรับการให้ประโยชน์ที่ดินเพื่อกิจการอื่น ให้ใช้ได้ไม่เกินร้อยละห้าของที่ดินประเภทนี้ในแต่ละบริเวณ
ที่ดินประเภทนี้ ห้ามใช้ประโยชน์ที่ดินเพื่อกิจการตามที่กำหนด ดังต่อไปนี้

(๑) โรงงานทุกจำพวกตามกฎหมายว่าด้วยโรงงาน เว้นแต่โรงงานตามประเภท ชนิด และจำพวกที่กำหนดให้ดำเนินการได้ตามบัญชีท้ายกฎกระทรวงนี้ และโรงงานบำบัดน้ำเสียรวมของชุมชน

(๒) คลังน้ำมันและสถานที่เก็บรักษาน้ำมัน ลักษณะที่สาม ตามกฎหมายว่าด้วยการควบคุม น้ำมันเชื้อเพลิง เพื่อการจำหน่าย

(๓) คลังก๊าซปิโตรเลียมเหลว สถานที่บรรจุก๊าซปิโตรเลียมเหลวประเภทโรงบรรจุ สถานที่บรรจุก๊าซปิโตรเลียมเหลวประเภทห้องบรรจุ และสถานที่เก็บรักษาก๊าซปิโตรเลียมเหลวประเภทโรงเก็บ ตามกฎหมายว่าด้วยการควบคุมน้ำมันเชื้อเพลิง

(๔) เลี้ยงม้า โค กระบือ สุกร แพะ แกะ ห่าน เป็ด ไก่ ฝูง จระเข้ หรือสัตว์ป่า ตามกฎหมายว่าด้วยการสงวนและคุ้มครองสัตว์ป่า เพื่อการค้า

- (๕) สุสานและฌาปนสถานตามกฎหมายว่าด้วยสุสานและฌาปนสถาน
- (๖) จัดสรรที่ดินเพื่อประกอบอุตสาหกรรม
- (๗) โรงฆ่าสัตว์ตามกฎหมายว่าด้วยการควบคุมการฆ่าสัตว์ เพื่อการจำหน่ายเนื้อสัตว์
- (๘) โซโลเก็บผลิตผลทางการเกษตร
- (๙) กำจัดวัตถุอันตรายตามกฎหมายว่าด้วยวัตถุอันตราย
- (๑๐) กำจัดมูลฝอยหรือสิ่งปฏิกูล
- (๑๑) ซ่อมแซมหรือเก็บชิ้นส่วนเครื่องจักรกลเก่า
- (๑๒) ซ่อมแซมหรือเก็บเศษวัสดุ

การใช้ประโยชน์ที่ดินเพื่อประกอบกิจการโรงแรม อาคารชุด หอพัก หรืออาคารอยู่อาศัยรวม ให้มีที่ว่างไม่น้อยกว่าร้อยละสี่สิบของแปลงที่ดินที่ยื่นขออนุญาต

การใช้ประโยชน์ที่ดินริมฝั่งแม่น้ำน่าน ให้มีที่ว่างตามแนวขนานริมฝั่งตามสภาพธรรมชาติของแม่น้ำน่านไม่น้อยกว่า ๑๕ เมตร เว้นแต่เป็นการก่อสร้างเพื่อการคมนาคมและขนส่งทางน้ำ การสาธารณสุขโรค เช่น รั้ว หรือกำแพง

ข้อ ๙ ที่ดินประเภทชนบทและเกษตรกรรม ให้ใช้ประโยชน์ที่ดินเพื่อเกษตรกรรมหรือเกี่ยวข้องกับเกษตรกรรม สถาบันราชการ การสาธารณสุขโรคและสาธารณสุขการเป็นส่วนใหญ่ สำหรับการให้ประโยชน์ที่ดินเพื่อกิจการอื่น ให้ใช้ได้ไม่เกินร้อยละสิบของที่ดินประเภทนั้นในแต่ละบริเวณ

ที่ดินประเภทนี้ ห้ามใช้ประโยชน์ที่ดินเพื่อกิจการตามที่กำหนด ดังต่อไปนี้

(๑) โรงงานทุกจำพวกตามกฎหมายว่าด้วยโรงงาน เว้นแต่โรงงานตามประเภท ชนิด และจำพวกที่กำหนดให้ดำเนินการได้ตามบัญชีท้ายกฎกระทรวงนี้ และโรงงานบำบัดน้ำเสียรวมของชุมชน

(๒) คลังน้ำมันและสถานที่เก็บรักษาน้ำมัน ลักษณะที่สาม ตามกฎหมายว่าด้วยการควบคุมน้ำมันเชื้อเพลิง เพื่อการจำหน่าย

(๓) คลังก๊าซปิโตรเลียมเหลว สถานที่บรรจุก๊าซปิโตรเลียมเหลวประเภทโรงบรรจุ สถานที่บรรจุก๊าซปิโตรเลียมเหลวประเภทห้องบรรจุ และสถานที่เก็บรักษาก๊าซปิโตรเลียมเหลวประเภทโรงเก็บ ตามกฎหมายว่าด้วยการควบคุมน้ำมันเชื้อเพลิง

(๔) โรงแรมตามกฎหมายว่าด้วยโรงแรม เว้นแต่โรงแรมประเภท ๑ หรือโรงแรมประเภท ๒ ที่มีจำนวนห้องพักไม่เกิน ๑๐ ห้อง

(๕) จัดสรรที่ดินเพื่อประกอบอุตสาหกรรม

(๖) จัดสรรที่ดินเพื่อประกอบพาณิชย์กรรม เว้นแต่เป็นส่วนหนึ่งของการจัดสรรที่ดินเพื่อการอยู่อาศัย และมีพื้นที่ไม่เกินร้อยละสิบของพื้นที่โครงการทั้งหมด

(๗) การอยู่อาศัยหรือประกอบพาณิชย์กรรมประเภทอาคารขนาดใหญ่

(๘) การอยู่อาศัยหรือประกอบพาณิชย์กรรมประเภทห้องแถวหรือตึกแถว เว้นแต่เป็นการดำเนินการในโครงการจัดสรรที่ดินเพื่อการอยู่อาศัย และมีพื้นที่ไม่เกินร้อยละสิบของพื้นที่โครงการทั้งหมด

(๙) การอยู่อาศัยประเภทอาคารชุด หอพัก หรืออาคารอยู่อาศัยรวม ที่ดินประเภทนี้ในเขตปฏิรูปที่ดิน ให้ใช้ประโยชน์ที่ดินเพื่อการปฏิรูปที่ดินเพื่อเกษตรกรรม ตามกฎหมายว่าด้วยการปฏิรูปที่ดินเพื่อเกษตรกรรมเท่านั้น

ที่ดินประเภทนี้ในเขตโบราณสถาน ให้ใช้ประโยชน์ที่ดินเพื่อการโบราณสถานตามกฎหมายว่าด้วยโบราณสถาน โบราณวัตถุ ศิลปวัตถุ และพิพิธภัณฑสถานแห่งชาติ

การใช้ประโยชน์ที่ดินเพื่อประกอบกิจการโรงแรม ให้มีที่ว่างไม่น้อยกว่าร้อยละสิบของแปลงที่ดินที่ยื่นขออนุญาต

การใช้ประโยชน์ที่ดินริมฝั่งแม่น้ำน่าน ให้มีที่ว่างตามแนวขนานริมฝั่งตามสภาพธรรมชาติของแม่น้ำน่านไม่น้อยกว่า ๑๕ เมตร เว้นแต่เป็นการก่อสร้างเพื่อการคมนาคมและขนส่งทางน้ำ การสาธารณสุขโรค เช่น รั้ว หรือกำแพง

ข้อ ๑๐ ที่ดินประเภทอนุรักษ์ชนบทและเกษตรกรรม ให้ใช้ประโยชน์ที่ดินเพื่อเกษตรกรรม หรือเกี่ยวข้องกับเกษตรกรรม สถาบันราชการ การสาธารณสุขโรคและสาธารณสุขการเป็นส่วนใหญ่ สำหรับการให้ประโยชน์ที่ดินเพื่อกิจการอื่น ให้ใช้ได้ไม่เกินร้อยละห้าของที่ดินประเภทนี้ในแต่ละบริเวณ

ที่ดินประเภทนี้ ห้ามใช้ประโยชน์ที่ดินเพื่อกิจการตามที่กำหนด ดังต่อไปนี้

(๑) โรงงานทุกจำพวกตามกฎหมายว่าด้วยโรงงาน เว้นแต่โรงงานตามประเภท ชนิด และจำพวกที่กำหนดให้ดำเนินการได้ตามบัญชีท้ายกฎกระทรวงนี้ และโรงงานบำบัดน้ำเสียรวมของชุมชน

(๒) คลังน้ำมันและสถานที่เก็บรักษาน้ำมัน ลักษณะที่สาม ตามกฎหมายว่าด้วยการควบคุม น้ำมันเชื้อเพลิง เพื่อการจำหน่าย

(๓) คลังก๊าซปิโตรเลียมเหลว สถานที่บรรจุก๊าซปิโตรเลียมเหลวประเภทโรงบรรจุ สถานที่บรรจุก๊าซปิโตรเลียมเหลวประเภทห้องบรรจุ และสถานที่เก็บรักษาก๊าซปิโตรเลียมเหลวประเภทโรงเก็บ ตามกฎหมายว่าด้วยการควบคุม น้ำมันเชื้อเพลิง

(๔) โรงแรมตามกฎหมายว่าด้วยโรงแรม

(๕) จัดสรรที่ดินเพื่อประกอบอุตสาหกรรม

(๖) จัดสรรที่ดินเพื่อประกอบพาณิชย์กรรม

(๗) จัดสรรที่ดินเพื่อการอยู่อาศัย

(๘) การอยู่อาศัย การประกอบพาณิชย์กรรม หรือการประกอบอุตสาหกรรมประเภทอาคารขนาดใหญ่

(๙) การอยู่อาศัยหรือประกอบพาณิชย์กรรมประเภทห้องแถวหรือตึกแถว

(๑๐) การอยู่อาศัยประเภทอาคารชุด หอพัก หรืออาคารอยู่อาศัยรวม

(๑๑) สนามกอล์ฟ

ที่ดินประเภทนี้ในเขตปฏิรูปที่ดิน ให้ใช้ประโยชน์ที่ดินเพื่อการปฏิรูปที่ดินเพื่อเกษตรกรรม ตามกฎหมายว่าด้วยการปฏิรูปที่ดินเพื่อเกษตรกรรมเท่านั้น

ข้อ ๑๑ ที่ดินประเภทที่โล่งเพื่อนันทนาการและการรักษาคุณภาพสิ่งแวดล้อมเฉพาะที่ดิน ซึ่งเป็นของรัฐ ให้ใช้ประโยชน์ที่ดินเพื่อนันทนาการหรือเกี่ยวข้องกับนันทนาการ การรักษาคุณภาพสิ่งแวดล้อม หรือสาธารณประโยชน์เท่านั้น

ที่ดินประเภทนี้ซึ่งเอกชนเป็นเจ้าของหรือผู้ครอบครองโดยชอบด้วยกฎหมาย ให้ใช้ประโยชน์ที่ดินเพื่อนันทนาการหรือเกี่ยวข้องกับนันทนาการ การรักษาคุณภาพสิ่งแวดล้อม การอยู่อาศัย เกษตรกรรมหรือเกี่ยวข้องกับเกษตรกรรม การสาธารณูปโภคและสาธารณูปการ หรือสาธารณประโยชน์ เท่านั้น

ที่ดินประเภทนี้ ห้ามใช้ประโยชน์ที่ดินเพื่อกิจการตามที่กำหนด ดังต่อไปนี้

(๑) จัดสรรที่ดินเพื่อประกอบอุตสาหกรรม

(๒) จัดสรรที่ดินเพื่อประกอบพาณิชย์กรรม

(๓) จัดสรรที่ดินเพื่อการอยู่อาศัย

(๔) การอยู่อาศัยหรือประกอบพาณิชย์กรรมประเภทอาคารขนาดใหญ่

(๕) การอยู่อาศัยประเภทห้องแถว ตึกแถว หรือบ้านแถว

(๖) การอยู่อาศัยประเภทอาคารชุด หอพัก หรืออาคารอยู่อาศัยรวม

การใช้ประโยชน์ที่ดินริมฝั่งลำคลองหรือแหล่งน้ำสาธารณะ ให้มีที่ว่างตามแนวนานริมฝั่ง ตามสภาพธรรมชาติของลำคลองหรือแหล่งน้ำสาธารณะไม่น้อยกว่า ๖ เมตร เว้นแต่เป็นการก่อสร้างเพื่อการคมนาคมทางน้ำหรือการสาธารณูปโภค

ข้อ ๑๒ ที่ดินประเภทสถาบันการศึกษา ให้ใช้ประโยชน์ที่ดินเพื่อการศึกษาหรือเกี่ยวข้องกับการศึกษา สถาบันราชการ หรือสาธารณประโยชน์เท่านั้น

ที่ดินประเภทนี้ในเขตโบราณสถาน ให้ใช้ประโยชน์ที่ดินเพื่อการโบราณสถานตามกฎหมายว่าด้วยโบราณสถาน โบราณวัตถุ ศิลปวัตถุ และพิพิธภัณฑสถานแห่งชาติ

ข้อ ๑๓ ที่ดินประเภทอนุรักษ์เพื่อส่งเสริมเอกลักษณ์ศิลปวัฒนธรรมไทย ให้ใช้ประโยชน์ที่ดินเพื่อส่งเสริมเอกลักษณ์ศิลปวัฒนธรรมและสถาปัตยกรรมท้องถิ่น การอนุรักษ์โบราณสถาน โบราณคดี ประวัติศาสตร์ตามกฎหมายว่าด้วยโบราณสถาน โบราณวัตถุ ศิลปวัตถุ และพิพิธภัณฑสถานแห่งชาติ หรือสาธารณประโยชน์เท่านั้น

ข้อ ๑๔ ที่ดินประเภทสถาบันศาสนา ให้ใช้ประโยชน์ที่ดินเพื่อการศึกษาหรือเกี่ยวข้องกับการศาสนา การศึกษา สถาบันราชการ หรือสาธารณประโยชน์เท่านั้น

ข้อ ๑๕ ที่ดินประเภทสถาบันราชการ การสาธารณูปโภคและสาธารณูปการ ให้ใช้ประโยชน์ที่ดินเพื่อกิจการของรัฐ กิจการเกี่ยวกับการสาธารณูปโภคและสาธารณูปการ หรือสาธารณประโยชน์เท่านั้น

การใช้ประโยชน์ที่ดินเพื่อกิจการสนามกีฬา สถาบันการศึกษา หรือตลาด ริมหาดหลวงแผ่นดิน หมายเลข ๑๑๗ ให้มีที่ว่างตามแนวขนานริมเขตทางไม่น้อยกว่า ๕๐ เมตร เว้นแต่เป็นการก่อสร้างรั้ว กำแพง ป้อมยาม ป้ายชื่ออาคารหรือสถานประกอบการ หรือทางเข้าออก

ข้อ ๑๖ การใช้ประโยชน์ที่ดินตามแผนผังแสดงโครงการคมนาคมและขนส่งทำยกกฎกระทรวงนี้ ให้เป็นไปดังต่อไปนี้

(๑) ที่ดินในบริเวณแนวถนนสาย ก ๓ ถนนสาย ข ๒ ถนนสาย ข ๓ และถนนสาย ค ห้ามใช้ประโยชน์ที่ดินเพื่อกิจการอื่น นอกจากกิจการตามที่กำหนด ดังต่อไปนี้

(ก) การสร้างถนนหรือเกี่ยวข้องกับถนน และการสาธารณูปโภคและสาธารณูปการ

(ข) การสร้างรั้วหรือกำแพง

(ค) เกษตรกรรมหรือเกี่ยวข้องกับเกษตรกรรมที่มีความสูงของอาคารไม่เกิน ๙ เมตร หรือไม่ใช่อาคารขนาดใหญ่

(๒) ที่ดินในบริเวณแนวถนนสาย ก ๑ ถนนสาย ก ๒ และถนนสาย ข ๑ ห้ามใช้ประโยชน์ที่ดินเพื่อกิจการอื่น นอกจากกิจการตามที่กำหนด ดังต่อไปนี้

(ก) การสร้างถนนหรือเกี่ยวข้องกับถนน และการสาธารณูปโภคและสาธารณูปการ

(ข) การสร้างรั้วหรือกำแพง

(ค) เกษตรกรรมหรือเกี่ยวข้องกับเกษตรกรรมที่มีความสูงของอาคารไม่เกิน ๙ เมตร หรือไม่ใช่อาคารขนาดใหญ่

(ง) การอยู่อาศัยที่มีความสูงของอาคารไม่เกิน ๙ เมตร หรือไม่ใช่อาคารขนาดใหญ่

(จ) การอยู่อาศัยที่ไม่ใช่ห้องแถว ตึกแถว หรือบ้านแถว

(ฉ) การอยู่อาศัยที่ไม่เป็นส่วนหนึ่งของการจัดสรรที่ดิน

ข้อ ๑๗ ให้ผู้มีหน้าที่และอำนาจในการควบคุมการก่อสร้างอาคารหรือการประกอบกิจการในเขตผังเมืองรวมปฏิบัติการให้เป็นไปตามกฎกระทรวงนี้

ให้ไว้ ณ วันที่ ๑๕ พฤศจิกายน พ.ศ. ๒๕๖๒

พลเอก อนุพงษ์ เผ่าจินดา

รัฐมนตรีว่าการกระทรวงมหาดไทย

บัญชีท้ายกฎกระทรวงให้ใช้บังคับผังเมืองรวมชุมชนพืช จังหวัดอุดรธานี

พ.ศ. ๒๕๖๒

ลำดับที่	ประเภทหรือชนิดของโรงงาน	ที่ดินประเภท												อนุรักษ์ชนบทและเกษตรกรรม			หมายเหตุ	
		พาณิชยกรรมและที่อยู่อาศัยหนาแน่นมาก			ที่อยู่อาศัยหนาแน่นปานกลาง			ที่อยู่อาศัยหนาแน่นน้อย			ชนบทและเกษตรกรรม							
		โรงงานจำพวกที่			โรงงานจำพวกที่			โรงงานจำพวกที่			โรงงานจำพวกที่			โรงงานจำพวกที่				
		๑	๒	๓	๑	๒	๓	๑	๒	๓	๑	๒	๓	๑	๒	๓		
๒	โรงงานประกอบกิจการเกี่ยวกับผลิตผลเกษตรกรรม อย่างใดอย่างหนึ่งหรือหลายอย่างดังต่อไปนี้																	
	(๑) การต้ม นึ่ง หรืออบพืชหรือเมล็ดพืช												ได้					
	(๒) การกะเทาะเมล็ดหรือเปลือกเมล็ดพืช												ได้					
	(๕) การเก็บรักษาหรือลำเลียงพืช เมล็ดพืช หรือผลิตผลจากพืชในไซโล โกดัง หรือคลังสินค้า													ได้				
	(๘) การเพาะเชื้อเห็ด กลัวยไม้ หรือถั่วงอก								ได้			ได้	ได้					
	(๙) การร่อน ล้าง คัด หรือแยกขนาดหรือคุณภาพของผลิตผลเกษตรกรรม												ได้	ได้				
(๑๑) การฟักไข่โดยใช้ตู้อบ													ได้					
๔	โรงงานประกอบกิจการเกี่ยวกับสัตว์ซึ่งมีไข่สัตว์น้ำ อย่างใดอย่างหนึ่งหรือหลายอย่างดังต่อไปนี้																	
	(๑) การฆ่าสัตว์															ได้		
	(๒) การถนอมเนื้อสัตว์โดยวิธีอบ รมควัน ไส้เกลือ ตอง ตากแห้ง หรือทำให้เยือกแข็งโดยฉับพลันหรือเหือดแห้ง									ได้			ได้	ได้				
	(๓) การทำผลิตภัณฑ์อาหารสำเร็จรูปจากเนื้อสัตว์ มันสัตว์ หนังสัตว์ หรือสารที่สกัดจากไข่สัตว์หรือกระดูกสัตว์													ได้				
	(๖) การล้าง ขำ แหะ แกะ ต้ม นึ่ง ทอด หรือบดสัตว์หรือส่วนหนึ่งส่วนใดของสัตว์														ได้			
	(๗) การทำผลิตภัณฑ์จากไข่เพื่อใช้ประกอบเป็นอาหาร เช่น ไข่เค็ม ไข่เยี่ยวม้า ไข่ผง ไข่เหลวเยือกแข็ง หรือไข่เหลวแช่เย็น	ได้				ได้				ได้			ได้	ได้				

ยกเว้นบริเวณหมายเลข ๔.๑ หมายเลข ๔.๔ และหมายเลข ๔.๕

ลำดับที่	ประเภทหรือชนิดของโรงงาน	ที่ดินประเภท															หมายเหตุ
		พาณิชยกรรมและที่อยู่อาศัยหนาแน่นมาก			ที่อยู่อาศัยหนาแน่นปานกลาง			ที่อยู่อาศัยหนาแน่นน้อย			ชนบทและเกษตรกรรม			อนุรักษ์ชนบทและเกษตรกรรม			
		โรงงานจำพวกที่			โรงงานจำพวกที่			โรงงานจำพวกที่			โรงงานจำพวกที่			โรงงานจำพวกที่			
		๑	๒	๓	๑	๒	๓	๑	๒	๓	๑	๒	๓	๑	๒	๓	
๑๑	โรงงานประกอบกิจการเกี่ยวกับน้ำตาลซึ่งทำจากอ้อย ปืช หญ้าหวาน หรือพืชอื่น ที่ให้ความหวาน อย่างใดอย่างหนึ่งหรือหลายอย่าง ดังต่อไปนี้																
	(๑) การทำน้ำเชื่อม												ได้	ได้			
	(๗) การทำน้ำตาลจากน้ำหวานของต้นมะพร้าว ต้นตาลโตนด หรือพืชอื่น ๆ ซึ่งมีใช้อ้อย												ได้				
๑๒	โรงงานประกอบกิจการเกี่ยวกับชา กาแฟ โกโก้ ช็อกโกแลต หรือขนมหวาน อย่างใดอย่างหนึ่ง หรือหลายอย่าง ดังต่อไปนี้																
	(๑) การทำใบชาแห้งหรือใบชาผง									ได้			ได้	ได้			
	(๒) การคั่ว บด หรือป่นกาแฟหรือการทำกาแฟผง						ได้				ได้			ได้			
	(๓) การทำโกโก้ผงหรือขนมจากโกโก้					ได้				ได้			ได้	ได้			
	(๔) การทำช็อกโกแลต ช็อกโกแลตผง หรือขนมจากช็อกโกแลต					ได้				ได้	ได้		ได้	ได้			
	(๕) การทำเค้กขวยผึ้ง ชิงฝง หรือเครื่องคั้นนมจากพืชอื่น ๆ					ได้				ได้	ได้		ได้	ได้			
	(๖) การทำมะขามอัดเม็ด มะนาวอัดเม็ด หรือผลไม้อัดเม็ด					ได้				ได้	ได้		ได้	ได้			
	(๗) การเชื่อมหรือเชื่อมผลไม้หรือเปลือกผลไม้ หรือการเคลือบผลไม้หรือเปลือกผลไม้ด้วยน้ำตาล					ได้				ได้	ได้		ได้	ได้			
	(๘) การอบหรือคั่วถั่วหรือเมล็ดผลไม้ (Nuts) หรือการเคลือบถั่วหรือเมล็ดผลไม้ (Nuts) ด้วยน้ำตาล กาแฟ โกโก้ หรือช็อกโกแลต					ได้				ได้	ได้		ได้	ได้			
	(๑๐) การทำลูกกวาดหรือทอฟฟี่					ได้				ได้			ได้	ได้			
	(๑๑) การทำไอศกรีม					ได้				ได้			ได้	ได้			
๑๓	โรงงานประกอบกิจการเกี่ยวกับเครื่องปรุงหรือเครื่องประกอบอาหาร อย่างใดอย่างหนึ่ง หรือหลายอย่าง ดังต่อไปนี้																
	(๖) การทำน้ำมันสลัด	ได้				ได้				ได้	ได้		ได้	ได้			
	(๗) การบดหรือป่นเครื่องเทศ	ได้				ได้				ได้	ได้		ได้	ได้			
	(๘) การทำพริกป่น พริกไทยป่น หรือเครื่องแกง	ได้				ได้				ได้	ได้		ได้	ได้			

ลำดับที่	ประเภทหรือชนิดของโรงงาน	ที่ดินประเภท															หมายเหตุ
		พาณิชยกรรมและที่อยู่อาศัยหนาแน่นมาก			ที่อยู่อาศัยหนาแน่นปานกลาง			ที่อยู่อาศัยหนาแน่นน้อย			ชนบทและเกษตรกรรม			อนุรักษ์ชนบทและเกษตรกรรม			
		โรงงานจำพวกที่			โรงงานจำพวกที่			โรงงานจำพวกที่			โรงงานจำพวกที่			โรงงานจำพวกที่			
		๑	๒	๓	๑	๒	๓	๑	๒	๓	๑	๒	๓	๑	๒	๓	
๒๖	โรงงานประกอบกิจการเกี่ยวกับเชือก ตาข่าย แห หรืออวน อย่างใดอย่างหนึ่งหรือหลายอย่างดังต่อไปนี้																
	(๑) การผลิตเชือก									ได้			ได้	ได้			
	(๒) การผลิต ประกอบ หรือซ่อมแซมตาข่าย แห หรืออวน และรวมถึงชิ้นส่วนหรืออุปกรณ์ของผลิตภัณฑ์ดังกล่าว									ได้			ได้	ได้			
๒๘	โรงงานประกอบกิจการเกี่ยวกับเครื่องแต่งกายซึ่งมิใช่รองเท้า อย่างใดอย่างหนึ่งหรือหลายอย่างดังต่อไปนี้																
	(๑) การตัดหรือเย็บเครื่องนุ่งห่ม เข็มขัด ผ้าเช็ดหน้า ผ้าพันคอ เนกไท หูกระต่าย ปลอกแขน ถุงมือ ถุงเท้าจากผ้า หนังสัตว์ ขนสัตว์ หรือวัสดุอื่น	ได้			ได้			ได้	ได้		ได้	ได้					
	(๒) การทำหมวก	ได้			ได้			ได้	ได้		ได้	ได้					
๓๓	โรงงานผลิตรองเท้าหรือชิ้นส่วนของรองเท้าซึ่งมีได้ทำจากไม้ ยางอบแข็ง ยางอัดเข้ารูป หรือพลาสติกอัดเข้ารูป				ได้			ได้			ได้	ได้					
๓๔	โรงงานประกอบกิจการเกี่ยวกับไม้ อย่างใดอย่างหนึ่งหรือหลายอย่าง ดังต่อไปนี้																
	(๑) การเลื่อย ไซ ขอย เสาร่อง หรือการแปรรูปไม้ด้วยวิธีอื่นที่คล้ายคลึงกัน														ได้		
	(๒) การทำวงกบ ขอบประตู ขอบหน้าต่าง บานหน้าต่าง บานประตู หรือส่วนประกอบที่ทำด้วยไม้ของอาคาร													ได้			
๓๕	โรงงานผลิตภาชนะบรรจุหรือเครื่องใช้จากไม้ ฝ้าย พาง อ้อ กก หรือผักตบชวา	ได้			ได้			ได้	ได้		ได้	ได้					
๓๖	โรงงานประกอบกิจการเกี่ยวกับผลิตภัณฑ์จากไม้หรือไม้ก๊อก อย่างใดอย่างหนึ่งหรือหลายอย่างดังต่อไปนี้																
	(๑) การทำภาชนะบรรจุ เครื่องมือ หรือเครื่องใช้จากไม้ และรวมถึงชิ้นส่วนของผลิตภัณฑ์ดังกล่าว														ได้		
	(๒) การทำรองเท้า ชิ้นส่วนของรองเท้า หรือหุ่นรองเท้าจากไม้														ได้		
	(๓) การแกะสลักไม้	ได้			ได้			ได้	ได้		ได้	ได้					

ลำดับที่	ประเภทหรือชนิดของโรงงาน	ที่ดินประเภท															หมายเหตุ
		พาณิชย์กรรมและที่อยู่อาศัยหนาแน่นมาก			ที่อยู่อาศัยหนาแน่นปานกลาง			ที่อยู่อาศัยหนาแน่นน้อย			ชนบทและเกษตรกรรม			อนุรักษ์ชนบทและเกษตรกรรม			
		โรงงานจำพวกที่			โรงงานจำพวกที่			โรงงานจำพวกที่			โรงงานจำพวกที่			โรงงานจำพวกที่			
		๑	๒	๓	๑	๒	๓	๑	๒	๓	๑	๒	๓	๑	๒	๓	
	(๔) การทำกรอบรูปหรือกรอบกระจกจากไม้												ได้				
	(๕) การทำผลิตภัณฑ์จากไม้ก๊อก				ได้			ได้	ได้		ได้	ได้					
๓๗	โรงงานทำเครื่องเรือนหรือเครื่องตกแต่งภายในอาคารจากไม้ แก้ว ยาง หรือโลหะอื่น ซึ่งมีใช้เครื่องเรือนหรือเครื่องตกแต่งภายในอาคารจากพลาสติกอัดเข้ารูป และรวมถึงชิ้นส่วนของผลิตภัณฑ์ดังกล่าว												ได้				
๔๑	โรงงานประกอบกิจการเกี่ยวกับ (๑) การพิมพ์ การทำแม่พิมพ์เก็บเอกสาร การเย็บเล่ม ทำปก หรือตกแต่งสิ่งพิมพ์	ได้			ได้			ได้	ได้		ได้	ได้					
	(๒) การทำแม่พิมพ์โลหะ												ได้				
๕๒	โรงงานประกอบกิจการเกี่ยวกับยาง อย่างใดอย่างหนึ่งหรือหลายอย่าง ดังต่อไปนี้ (๑) การทำยางแผ่นในขั้นต้นจากน้ำยางธรรมชาติซึ่งมิใช่การทำในสวนยางหรือป่า												ได้				
	(๒) การหั่น ผสม รีดให้เป็นแผ่น หรือตัดแผ่นยางธรรมชาติซึ่งมิใช่การทำในสวนยางหรือป่า												ได้				
๕๕	โรงงานผลิตผลิตภัณฑ์เครื่องกระเบื้องเคลือบ เครื่องปั้นดินเผา หรือเครื่องดินเผา และรวมถึงการเตรียมวัสดุเพื่อการดังกล่าว				ได้			ได้	ได้		ได้	ได้					
๕๗	โรงงานประกอบกิจการเกี่ยวกับซีเมนต์ ปูนขาว หรือปูนปลาสเตอร์ อย่างใดอย่างหนึ่งหรือหลายอย่าง ดังต่อไปนี้ (๓) การผสมซีเมนต์ ปูนขาว หรือปูนปลาสเตอร์อย่างใดอย่างหนึ่งหรือหลายอย่างเข้าด้วยกัน หรือการผสมซีเมนต์ ปูนขาว หรือปูนปลาสเตอร์อย่างใดอย่างหนึ่งหรือหลายอย่างเข้าเข้ากับวัสดุอื่น												ได้				ยกเว้นบริเวณหมายเลข ๔.๑ หมายเลข ๔.๔ และหมายเลข ๔.๕
๕๘	โรงงานประกอบกิจการเกี่ยวกับผลิตภัณฑ์ลโหะ อย่างใดอย่างหนึ่งหรือหลายอย่าง ดังต่อไปนี้ (๑) การทำผลิตภัณฑ์คอนกรีต ผลิตภัณฑ์คอนกรีตผสม ผลิตภัณฑ์ยิปซัม หรือผลิตภัณฑ์ปูนปลาสเตอร์												ได้	ได้			ยกเว้นบริเวณหมายเลข ๔.๑ หมายเลข ๔.๔ และหมายเลข ๔.๕

ลำดับที่	ประเภทหรือชนิดของโรงงาน	ที่ดินประเภท															หมายเหตุ
		พาณิชย์กรรมและที่อยู่อาศัยหนาแน่นมาก			ที่อยู่อาศัยหนาแน่นปานกลาง			ที่อยู่อาศัยหนาแน่นน้อย			ชนบทและเกษตรกรรม			อนุรักษ์ชนบทและเกษตรกรรม			
		โรงงานจำพวกที่			โรงงานจำพวกที่			โรงงานจำพวกที่			โรงงานจำพวกที่			โรงงานจำพวกที่			
		๑	๒	๓	๑	๒	๓	๑	๒	๓	๑	๒	๓	๑	๒	๓	
๖๑	โรงงานผลิต ตบแต่ง ดัดแปลง หรือซ่อมแซมเครื่องมือหรือเครื่องใช้ที่ทำด้วยเหล็กหรือเหล็กกล้า และรวมถึงส่วนประกอบหรืออุปกรณ์ของเครื่องมือหรือเครื่องใช้ดังกล่าว	ได้			ได้			ได้			ได้	ได้					
๖๒	โรงงานผลิต ตบแต่ง ดัดแปลง หรือซ่อมแซมเครื่องเรือนหรือเครื่องตกแต่งภายในอาคารที่ทำจากโลหะหรือโลหะเป็นส่วนใหญ่ และรวมถึงส่วนประกอบหรืออุปกรณ์ของเครื่องเรือนหรือเครื่องตกแต่งดังกล่าว	ได้			ได้			ได้			ได้	ได้					
๖๓	โรงงานประกอบกิจการเกี่ยวกับผลิตภัณฑ์โลหะสำหรับใช้ในการก่อสร้างหรือติดตั้งอย่างใดอย่างหนึ่งหรือหลายอย่าง ดังต่อไปนี้ (๒) การทำส่วนประกอบสำหรับใช้ในการก่อสร้างอาคาร											ได้	ได้				
๖๔	โรงงานประกอบกิจการเกี่ยวกับผลิตภัณฑ์โลหะ อย่างใดอย่างหนึ่งหรือหลายอย่าง ดังต่อไปนี้ (๑) การทำภาชนะบรรจุ (๑๒) การตัด พับ หรือม้วนโลหะ (๑๓) การกลึง เจาะ คว้าน กัด ไส เจียน หรือเชื่อมโลหะทั่วไป											ได้	ได้				
๖๕	โรงงานผลิต ประกอบ ดัดแปลง หรือซ่อมแซมเครื่องยนต์ เครื่องกังหัน และรวมถึงส่วนประกอบหรืออุปกรณ์ของเครื่องยนต์หรือเครื่องกังหันดังกล่าว							ได้	ได้		ได้	ได้					
๖๙	โรงงานผลิต ประกอบ ดัดแปลง หรือซ่อมแซมเครื่องคำนวณ เครื่องทำบัญชี เครื่องจักรสำหรับระบบบัตรเจาะ เครื่องจักรสำหรับใช้ในการคำนวณชนิดดิจิทัลหรือชนิดอนาล็อก หรือเครื่องอิเล็กทรอนิกส์สำหรับปฏิบัติกับข้อมูลที่เกี่ยวข้องกันหรืออุปกรณ์ (Digital or Analog Computers or Associated Electronic Data Processing Equipment or Accessories) เครื่องรวมราคาของขาย (Cash Registers) เครื่องพิมพ์ดีด เครื่องชั่งซึ่งมีใช้เครื่องชั่งที่ใช้ในห้องทดลองวิทยาศาสตร์ เครื่องอัดสำเนาซึ่งมีใช้เครื่องอัดสำเนาด้วยการถ่ายภาพ และรวมถึงส่วนประกอบหรืออุปกรณ์ของผลิตภัณฑ์ดังกล่าว	ได้			ได้			ได้	ได้		ได้	ได้					

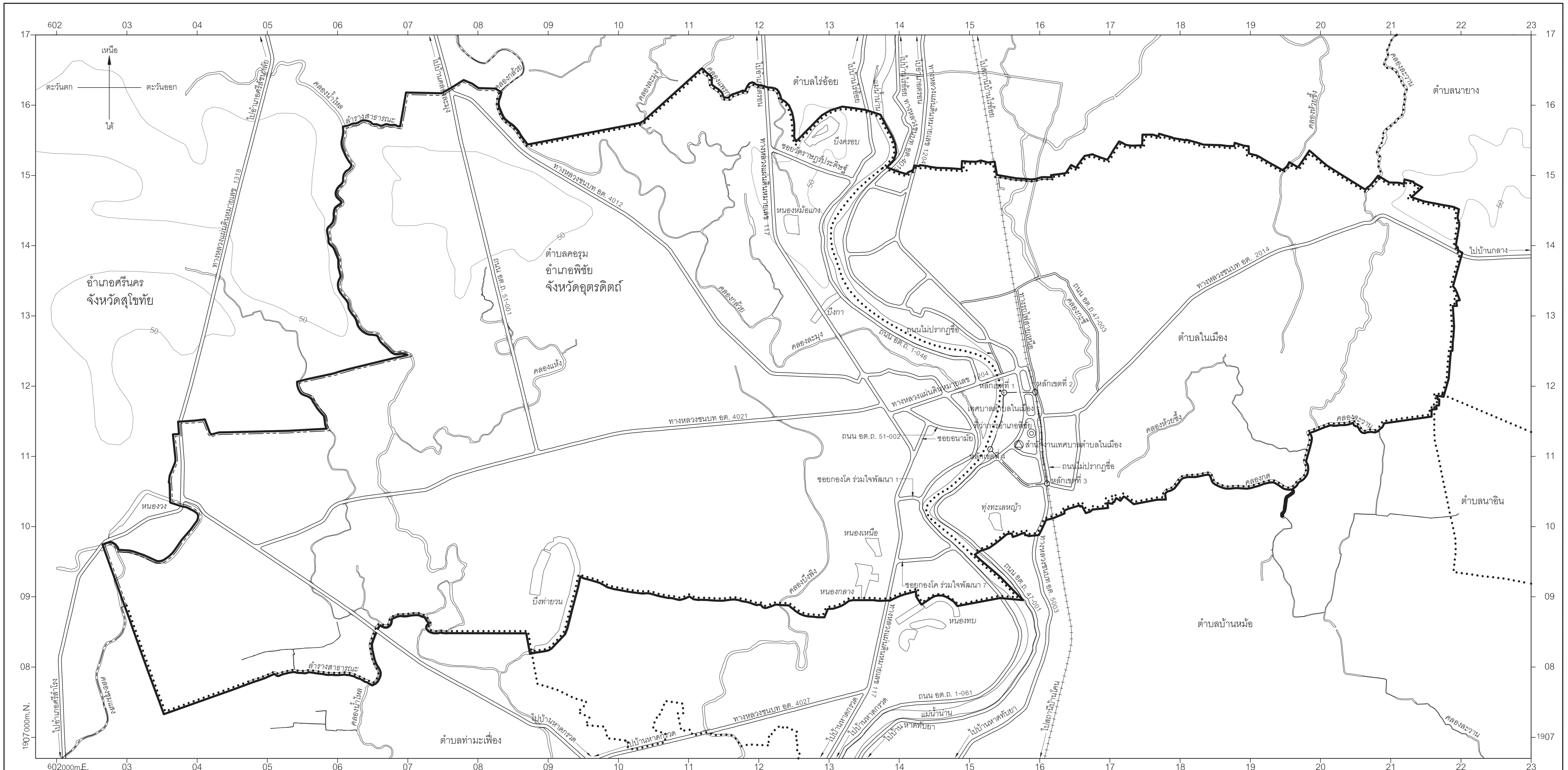
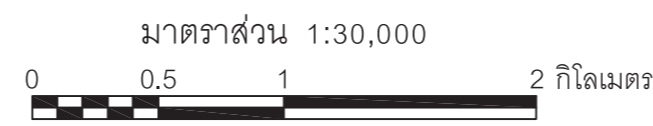
ลำดับที่	ประเภทหรือชนิดของโรงงาน	ที่ดินประเภท															หมายเหตุ
		พาณิชยกรรมและที่อยู่อาศัยหนาแน่นมาก			ที่อยู่อาศัยหนาแน่นปานกลาง			ที่อยู่อาศัยหนาแน่นน้อย			ชนบทและเกษตรกรรม			อนุรักษ์ชนบทและเกษตรกรรม			
		โรงงานจำพวกที่			โรงงานจำพวกที่			โรงงานจำพวกที่			โรงงานจำพวกที่			โรงงานจำพวกที่			
		๑	๒	๓	๑	๒	๓	๑	๒	๓	๑	๒	๓	๑	๒	๓	
๗๐	โรงงานผลิต ประกอบ ดัดแปลง หรือซ่อมแซมเครื่องสูบน้ำ เครื่องอัดอากาศหรือก๊าซ เครื่องเป่าลม เครื่องปรับหรือถ่ายเทอากาศ เครื่องโปรยน้ำดับไฟ ตู้เย็นหรือเครื่องประกอบตู้เย็น เครื่องขายสินค้าอัตโนมัติ เครื่องล้าง ชัก ชักแห้ง หรือรีดผ้า เครื่องเย็บ เครื่องส่งกำลังกล เครื่องยก บันจัน ลิฟต์ บันไดเลื่อน รถบรรทุก รถแทรกเตอร์ รถพ่วงสำหรับใช้ใน การอุตสาหกรรม รถยกซ้อนของ (Stackers) เตาไฟหรือเตาอบสำหรับใช้ใน การอุตสาหกรรมหรือสำหรับใช้ในบ้าน แต่ผลิตภัณฑ์นั้นต้องไม่ใช่พลังงานไฟฟ้า และรวมถึงส่วนประกอบหรืออุปกรณ์ของผลิตภัณฑ์ดังกล่าว								ได้			ได้	ได้				
๗๑	โรงงานผลิต ประกอบ ดัดแปลง หรือซ่อมแซมเครื่องจักรหรือผลิตภัณฑ์ที่ระบุไว้ในลำดับที่ ๗๐ เฉพาะที่ใช้ไฟฟ้า เครื่องยนต์ไฟฟ้า เครื่องกำเนิดไฟฟ้า หม้อแปลงแรงไฟฟ้า เครื่องสับหรือ บังคับไฟฟ้า เครื่องใช้สำหรับแผงไฟฟ้า เครื่องเปลี่ยนทางไฟฟ้า เครื่องส่งหรือจำหน่ายไฟฟ้า เครื่องสำหรับใช้บังคับไฟฟ้า หรือเครื่องเชื่อมไฟฟ้า				ได้				ได้			ได้	ได้				
๗๒	โรงงานผลิต ประกอบ ดัดแปลง หรือซ่อมแซมเครื่องรับวิทยุ เครื่องรับโทรทัศน์ เครื่องกระจายเสียงหรือบันทึกเสียง เครื่องเล่นแผ่นเสียง เครื่องบันทึกคัมโบก เครื่องบันทึกเสียงด้วยเทป เครื่องเล่นหรือเครื่องบันทึกแถบภาพ (วิดีโอ) แผ่นเสียง เทปแม่เหล็กที่ได้บันทึกเสียงแล้ว เครื่องโทรศัพท์หรือโทรเลขชนิดมีสายหรือไม่มีสาย เครื่องส่งวิทยุ เครื่องส่งโทรทัศน์ เครื่องรับส่งสัญญาณหรือจับสัญญาณ เครื่องเรดาร์ ผลิตภัณฑ์ที่เป็นตัวกึ่งนำหรือตัวกึ่งนำชนิดไวที่เกี่ยวข้อง (Semi - Conductor or Related Sensitive Semi - Conductor Devices) คาปาซิเตอร์หรือคอนเดนเซอร์อิเล็กทรอนิกส์ ชนิดคงที่หรือเปลี่ยนแปลงได้ (Fixed or Variable Electronic Capacitors or Condensers) เครื่องหรือหลอดเรดิโอกราฟ เครื่องหรือหลอดฟลูโรสโคป หรือเครื่องหรือหลอดเอกซเรย์ และรวมถึงการผลิตอุปกรณ์หรือชิ้นส่วนสำหรับใช้กับเครื่องอิเล็กทรอนิกส์ดังกล่าว	ได้			ได้			ได้	ได้		ได้	ได้					

ลำดับที่	ประเภทหรือชนิดของโรงงาน	ที่ดินประเภท															หมายเหตุ	
		พาณิชยกรรมและที่อยู่อาศัยหนาแน่นมาก			ที่อยู่อาศัยหนาแน่นปานกลาง			ที่อยู่อาศัยหนาแน่นน้อย			ชนบทและเกษตรกรรม			อนุรักษ์ชนบทและเกษตรกรรม				
		โรงงานจำพวกที่			โรงงานจำพวกที่			โรงงานจำพวกที่			โรงงานจำพวกที่			โรงงานจำพวกที่				
		๑	๒	๓	๑	๒	๓	๑	๒	๓	๑	๒	๓	๑	๒	๓		
๙๑	โรงงานบรรจุสินค้าในภาชนะโดยไม่มีการผลิต อย่างใดอย่างหนึ่งหรือหลายอย่าง ดังต่อไปนี้ (๑) การบรรจุสินค้าทั่วไป									ได้			ได้	ได้				
๙๒	โรงงานห้องเย็น				ได้				ได้			ได้	ได้					
๙๓	โรงงานซ่อมรองเท้าหรือเครื่องหนัง	ได้			ได้				ได้			ได้						
๙๔	โรงงานซ่อมเครื่องมือไฟฟ้าหรือเครื่องใช้ไฟฟ้าสำหรับใช้ในบ้านหรือใช้ประจำตัว	ได้			ได้				ได้			ได้						
๙๕	โรงงานประกอบกิจการเกี่ยวกับยานที่ขับเคลื่อนด้วยเครื่องยนต์ รถพ่วง จักรยานสามล้อ จักรยานสองล้อ หรือส่วนประกอบของยานดังกล่าว อย่างใดอย่างหนึ่งหรือหลายอย่าง ดังต่อไปนี้ (๑) การซ่อมแซมยานที่ขับเคลื่อนด้วยเครื่องยนต์หรือส่วนประกอบของยานดังกล่าว (๒) การซ่อมแซมรถพ่วง จักรยานสามล้อ จักรยานสองล้อ หรือส่วนประกอบของยานดังกล่าว (๓) การพ่นสีกันสนิมยานที่ขับเคลื่อนด้วยเครื่องยนต์ (๔) การล้างหรืออัดฉีดยานที่ขับเคลื่อนด้วยเครื่องยนต์																	
								ได้				ได้			ได้			
๙๖	โรงงานซ่อมนาฬิกา เครื่องวัดเวลา หรือเครื่องประดับที่ทำด้วยเพชร พลอย ทองคำ ทองขาว เงิน นาก หรืออัญมณี	ได้			ได้				ได้			ได้						
๙๗	โรงงานซ่อมผลิตภัณฑ์ที่มีได้ระบุการซ่อมไว้ในลำดับใด	ได้			ได้				ได้	ได้		ได้	ได้					
๙๘	โรงงานซักรีด ซักแห้ง ซักพอก รีด อัด หรือย้อมผ้า เครื่องนุ่งห่ม พรม หรือขนสัตว์	ได้			ได้				ได้	ได้		ได้	ได้					
๑๐๐	โรงงานประกอบกิจการเกี่ยวกับการตกแต่งหรือเปลี่ยนแปลงคุณลักษณะของผลิตภัณฑ์หรือส่วนประกอบของผลิตภัณฑ์โดยไม่มีการผลิต อย่างใดอย่างหนึ่งหรือหลายอย่าง ดังต่อไปนี้ (๓) การลงรักหรือการประดับตกแต่งด้วยแก้ว กระຈจก มุก ทอง หรืออัญมณี																	
		ได้			ได้					ได้			ได้					

หมายเหตุ ลำดับที่ หมายถึง ลำดับที่ตามกฎหมายว่าด้วยโรงงาน
 ได้ หมายถึง สามารถประกอบกิจการโรงงานได้ภายใต้บังคับของกฎหมายว่าด้วยโรงงาน
 ได้*, ได้** หมายถึง สามารถประกอบกิจการโรงงานได้ภายใต้บังคับของกฎหมายว่าด้วยโรงงาน ตามเงื่อนไขในหมายเหตุ
 โรงงานจำพวกที่ หมายถึง จำพวกโรงงานตามกฎหมายว่าด้วยโรงงาน

แผนที่ทำยุทธกระทรวง
ให้ใช้บังคับผังเมืองรวมชุมชนพิชัย จังหวัดอุดรธานี

พ.ศ. 2562



- เครื่องหมาย**
- แนวเขตผังเมืองรวม
 - เขตจังหวัด
 - เขตตำบล เขตองค์การบริหารส่วนตำบล
 - เขตเทศบาล
 - ทางหลวง ถนน ซอย
 - ทางรถไฟ
 - สะพาน
 - แม่น้ำ คลอง ห้วย
 - อ่างเก็บน้ำหนอง บึง
 - เส้นชั้นความสูง
 - ที่ว่าการอำเภอ
 - สถานีราชการ

ผังเมืองรวมชุมชนพิชัย จังหวัดอุดรธานี

Sirirak
(นางสาวอิศรารัตน์ พิณจิตรวงศ์)
นักผังเมืองชำนาญการพิเศษ รักษาการแทน
ผู้อำนวยการสำนักผังเมืองรวมและผังเมืองเฉพาะ

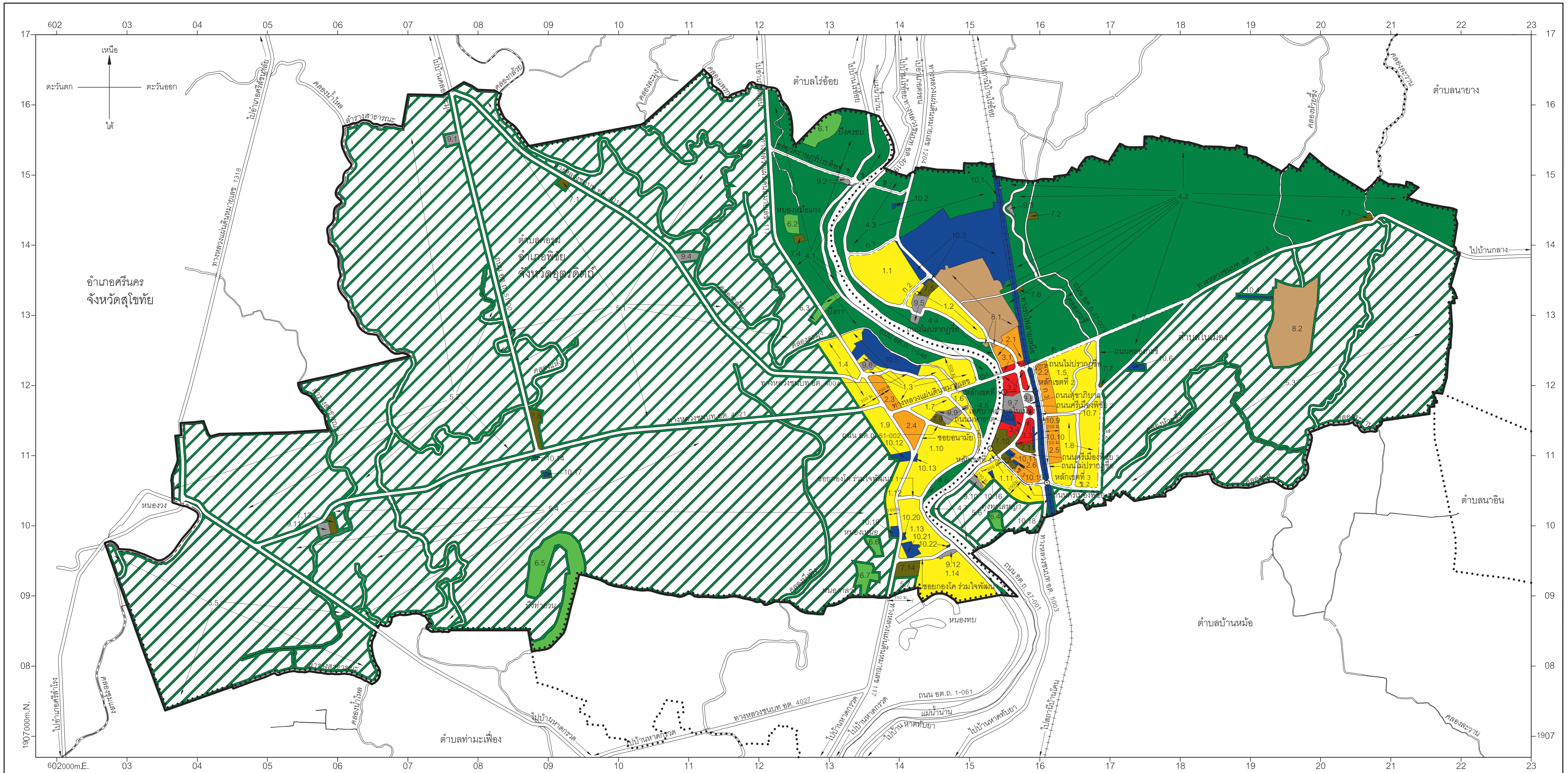
Chang
(นายสมชาย เมธวีวัฒน์ธนากุล)
รองอธิบดี รักษาการแทน
อธิบดีกรมโยธาธิการและผังเมือง

แผนผังกำหนดการใช้ประโยชน์ที่ดินตามที่ได้จำแนกประเภทท้ายกฎกระทรวง
ให้ใช้บังคับผังเมืองรวมชุมชนพิชัย จังหวัดอุตรดิตถ์

พ.ศ. 2562

มาตราส่วน 1:30,000

0 0.5 1 2 กิโลเมตร



เครื่องหมาย

- แนวเขตผังเมืองรวม
- เขตจังหวัด
- เขตตำบล เขตองค์การบริหารส่วนตำบล
- เขตเทศบาล
- ถนนดิน
- ถนนดินขยาย
- ถนนโครงการ
- ทางรถไฟ
- สะพาน
- แม่น้ำ คลอง ห้วย
- อ่างเก็บน้ำ หนอง บึง
- ม. เมตร

1. เขตสีเหลือง
2. เขตสีส้ม
3. เขตสีแดง
4. เขตสีเขียว
5. เขตสีชาวมิกروبและเส้นทแยงสีเขียว
6. เขตสีเขียวอ่อน
7. เขตสีเขียวมรกต
8. เขตสีน้ำตาลอ่อน
9. เขตสีเทาอ่อน
10. เขตสีน้ำเงิน

- ที่ดินประเภทที่อยู่อาศัยหนาแน่นน้อย
- ที่ดินประเภทที่อยู่อาศัยหนาแน่นปานกลาง
- ที่ดินประเภทพาณิชยกรรมและที่อยู่อาศัยหนาแน่นมาก
- ที่ดินประเภทชนบทและเกษตรกรรม
- ที่ดินประเภทอนุรักษ์ชนบทและเกษตรกรรม
- ที่ดินประเภทที่โล่งเพื่อนันทนาการและการรักษาคุณภาพสิ่งแวดล้อม
- ที่ดินประเภทสถาบันการศึกษา
- ที่ดินประเภทอนุรักษ์เพื่อส่งเสริมเอกลักษณ์ศิลปวัฒนธรรมไทย
- ที่ดินประเภทสถานบ้านศาสนา
- ที่ดินประเภทสถาบันราชการ การสาธารณูปโภคและสาธารณูปการ

ผังเมืองรวมชุมชนพิชัย จังหวัดอุตรดิตถ์

อินทิรา
(นางสาวอินทิรา ทัศนังคิวงค์)
นักผังเมืองชำนาญการพิเศษ ศึกษาราชการแทน
ผู้อำนวยการสำนักผังเมืองรวมและผังเมืองเฉพาะ

ประทีป
(นายสมชาย เมธวัธน์ธรากุล)
รองอธิบดี ศึกษาราชการแทน
อธิบดีกรมโยธาธิการและผังเมือง

รายการประกอบแผนผังกำหนดการใช้ประโยชน์ที่ดินตามที่ได้จำแนกประเภท
ท้ายกฎกระทรวงให้ใช้บังคับผังเมืองรวมชุมชนพิชัย จังหวัดอุดรธานี
พ.ศ. ๒๕๖๒

การใช้ประโยชน์ที่ดินให้เป็นไปตามแผนผังกำหนดการใช้ประโยชน์ที่ดินตามที่ได้จำแนกประเภท
ท้ายกฎกระทรวง ตามที่กำหนดไว้ในข้อ ๕ คือ

๑. ที่ดินในบริเวณหมายเลข ๑.๑ ถึงหมายเลข ๑.๑๔ ที่กำหนดไว้เป็นสีเหลือง ให้เป็นที่ดิน
ประเภทที่อยู่อาศัยหนาแน่นน้อย มีรายการดังต่อไปนี้

- | | |
|---------------|---|
| ๑.๑ ด้านเหนือ | จดถนนสาย ก ๑ ฟากใต้ |
| ด้านตะวันออก | จดที่ราชพัสดุแปลงหมายเลขทะเบียนที่ อต. ๕๐๔/๑๔๑๒ |
| ด้านใต้ | จดถนนสาย ก ๒ ฟากเหนือ |
| ด้านตะวันตก | จดทางหลวงชนบท อต. ๔๐๑๙ ฟากตะวันออก |

- | | |
|---------------|---|
| ๑.๒ ด้านเหนือ | จดถนนสาย ก ๒ ฟากใต้ |
| ด้านตะวันออก | จดที่ราชพัสดุแปลงหมายเลขทะเบียนที่ อต. ๕๐๔/๑๔๑๒ |

และทางหลวงแผ่นดินหมายเลข ๑๒๐๔ ฟากตะวันตก

ด้านตะวันตก จดทางหลวงชนบท อต. ๔๐๑๙ ฟากตะวันออก

ทั้งนี้ ยกเว้นบริเวณหมายเลข ๗.๕ ที่กำหนดไว้เป็นสีเขียวมะกอก และบริเวณหมายเลข ๙.๕
ที่กำหนดไว้เป็นสีเทาอ่อน

๑.๓ ด้านเหนือ จดคลองละมุง ฝั่งใต้ และเส้นขนานระยะ ๕๐๐ เมตร
กับศูนย์กลางทางหลวงแผ่นดินหมายเลข ๑๒๐๔

ด้านตะวันออก จดถนน อต. ถ. ๑ - ๐๔๖ ฟากตะวันตก

ด้านใต้ จดทางหลวงแผ่นดินหมายเลข ๑๒๐๔ ฟากเหนือ

ด้านตะวันตก จดเส้นขนานระยะ ๒๐๐ เมตร กับศูนย์กลางทางหลวงแผ่นดิน

หมายเลข ๑๑๗ และทางหลวงแผ่นดินหมายเลข ๑๑๗ ฟากตะวันออก

ทั้งนี้ ยกเว้นบริเวณหมายเลข ๙.๖ ที่กำหนดไว้เป็นสีเทาอ่อน และบริเวณหมายเลข ๑๐.๕
ที่กำหนดไว้เป็นสีน้ำเงิน

๑.๔ ด้านเหนือ จดคลองละมุง ฝั่งใต้

ด้านตะวันออก จดทางหลวงแผ่นดินหมายเลข ๑๑๗ ฟากตะวันตก

ด้านใต้ จดทางหลวงชนบท อต. ๔๐๒๑ ฟากเหนือ

ด้านตะวันตก จดเส้นขนานระยะ ๓๐๐ เมตร กับศูนย์กลางทางหลวงแผ่นดิน

หมายเลข ๑๑๗

- ๑.๕ ด้านเหนือ จดถนนสาย ค ฟากใต้
 ด้านตะวันออก จดถนนคลองกะชี ฟากตะวันตก
 ด้านใต้ จดทางหลวงชนบท อต. ๒๐๑๔ ฟากเหนือ
 ด้านตะวันตก จดเส้นขนานระยะ ๒๐๐ เมตร กับศูนย์กลางถนนสาย ก ๓
- ๑.๖ ด้านเหนือ จดทางหลวงแผ่นดินหมายเลข ๑๒๐๔ ฟากใต้
 ด้านตะวันออก จดคลองละมุง ฝั่งตะวันตก และแม่น้ำน่าน ฝั่งตะวันตก
 ด้านใต้ จดเส้นตั้งฉากกับถนน อต. ถ. ๑ - ๐๖๑ ที่จุดซึ่งอยู่ห่างจาก
 ถนน อต. ถ. ๑ - ๐๖๑ บรรจบกับถนน อต. ถ. ๕๑ - ๐๐๒ ไปทางทิศตะวันออกเฉียงใต้
 ตามแนวถนน อต. ถ. ๑ - ๐๖๑ เป็นระยะ ๓๐๐ เมตร
 ด้านตะวันตก จดถนน อต. ถ. ๑ - ๐๖๑ ฟากตะวันออก และวัดขวางชัยภูมิ
- ๑.๗ ด้านเหนือ จดทางหลวงแผ่นดินหมายเลข ๑๒๐๔ ฟากใต้
 ด้านตะวันออก จดถนน อต. ถ. ๑ - ๐๖๑ ฟากตะวันตก
 ด้านใต้ จดถนน อต. ถ. ๕๑ - ๐๐๒ ฟากเหนือ
 ด้านตะวันตก จดถนน อต. ถ. ๕๑ - ๐๐๒ ฟากตะวันออก และโรงเรียน
 บ้านปากคลอง
 ทั้งนี้ ยกเว้นบริเวณหมายเลข ๙.๙ ที่กำหนดไว้เป็นสีเทาอ่อน
- ๑.๘ ด้านเหนือ จดทางหลวงชนบท อต. ๒๐๑๔ ฟากใต้
 ด้านตะวันออก จดถนนสาย ข ๒ ฟากตะวันตก
 ด้านใต้ จดถนนสาย ข ๒ ฟากเหนือ
 ด้านตะวันตก จดถนนไม่ปรากฏชื่อ ฟากตะวันออก เส้นตั้งฉากกับถนนไม่ปรากฏชื่อ
 ฟากตะวันออก ที่จุดซึ่งอยู่ห่างจากถนนไม่ปรากฏชื่อบรรจบกับทางหลวงชนบท อต. ๒๐๑๔ ไปทางทิศใต้
 ตามแนวถนนไม่ปรากฏชื่อ เป็นระยะ ๗๐๐ เมตร และเส้นขนานระยะ ๒๐๐ เมตร กับศูนย์กลาง
 ถนนไม่ปรากฏชื่อ
- ๑.๙ ด้านเหนือ จดทางหลวงชนบท อต. ๔๐๒๑ ฟากใต้
 ด้านตะวันออก จดทางหลวงแผ่นดินหมายเลข ๑๑๗ ฟากตะวันตก
 ด้านใต้ จดที่ทำการองค์การบริหารส่วนตำบลอรุณ
 ด้านตะวันตก จดเส้นขนานระยะ ๓๐๐ เมตร กับศูนย์กลางทางหลวงแผ่นดิน
 หมายเลข ๑๑๗
- ๑.๑๐ ด้านเหนือ จดถนน อต. ถ. ๕๑ - ๐๐๒ ฟากใต้
 ด้านตะวันออก จดถนน อต. ถ. ๑ - ๐๖๑ ฟากตะวันตก

- ด้านใต้ จดชอยกวงโค ร่วมใจพัฒนา ๑ ฟากเหนือ
- ด้านตะวันตก จดทางหลวงแผ่นดินหมายเลข ๑๑๗ ฟากตะวันออก
- โรงพยาบาลส่งเสริมสุขภาพตำบลคอรุม และชอยอนามัย ฟากตะวันออก
- ๑.๑๑ ด้านเหนือ จดโรงเรียนพิชัย (หมวดเกษตรกรรม) และถนนสาย ข ๓ ฟากใต้
- ด้านตะวันออก จดทางหลวงชนบท อต. ๕๐๐๓ ฟากตะวันตก
- ด้านใต้ จดเส้นขนานระยะ ๒๕๐ เมตร กับศูนย์กลางถนนสาย ข ๓
- เส้นขนานระยะ ๒๕๐ เมตร กับศูนย์กลางถนน อต. ถ. ๔๗ - ๐๐๑ วัดวังพะเนียด และเส้นตั้งฉาก
- กับถนน อต. ถ. ๔๗ - ๐๐๑ ฟากตะวันตก ที่จุดซึ่งถนน อต. ถ. ๔๗ - ๐๐๑ บรรจบกับถนนสาย ข ๓
- ไปทางทิศตะวันตกเฉียงใต้ตามแนวถนน อต. ถ. ๔๗ - ๐๐๑ เป็นระยะ ๓๐๐ เมตร
- ด้านตะวันตก จดแม่น้ำน่าน ฝั่งตะวันออก
- ทั้งนี้ ยกเว้นบริเวณหมายเลข ๑๐.๑๖ ที่กำหนดไว้เป็นสีน้ำเงิน
- ๑.๑๒ ด้านเหนือ จดที่ทำการองค์การบริหารส่วนตำบลคอรุม
- ด้านตะวันออก จดทางหลวงแผ่นดินหมายเลข ๑๑๗ ฟากตะวันตก
- ด้านใต้ จดที่สาธารณประโยชน์ตามหนังสือสำหรับที่หลวง เลขที่ อต. ๐๖๒๕
- ด้านตะวันตก จดเส้นขนานระยะ ๑๕๐ เมตร กับศูนย์กลางทางหลวงแผ่นดิน
- หมายเลข ๑๑๗
- ๑.๑๓ ด้านเหนือ จดชอยกวงโค ร่วมใจพัฒนา ๑ ฟากใต้
- ด้านตะวันออก จดถนน อต. ถ. ๑ - ๐๖๑ ฟากตะวันตก
- ด้านใต้ จดโรงพยาบาลส่งเสริมสุขภาพตำบลคอรุม (เก่า) ชอยกวงโค
- ร่วมใจพัฒนา ๗ ฟากเหนือ และที่ราชพัสดุแปลงหมายเลขทะเบียนที่ อต. ๕๖๔/๑๒๐๘
- ด้านตะวันตก จดทางหลวงแผ่นดินหมายเลข ๑๑๗ ฟากตะวันออก
- และที่สาธารณประโยชน์ตามหนังสือสำหรับที่หลวง เลขที่ อต. ๐๖๖๐ และ อต. ๐๖๖๑
- ๑.๑๔ ด้านเหนือ จดชอยกวงโค ร่วมใจพัฒนา ๗ ฟากใต้ และวัดกวงโค
- ด้านตะวันออก จดถนน อต. ถ. ๑ - ๐๖๑ ฟากตะวันตก
- ด้านใต้ จดเขตผังเมืองรวมด้านใต้ ซึ่งเป็นเส้นแบ่งเขตการปกครอง
- ระหว่างตำบลคอรุมกับตำบลบ้านหม้อ
- ด้านตะวันตก จดเส้นขนานระยะ ๓๕๐ เมตร กับศูนย์กลางทางหลวงแผ่นดิน
- หมายเลข ๑๑๗ และโรงเรียนบ้านกวงโค

๒. ที่ดินในบริเวณหมายเลข ๒.๑ ถึงหมายเลข ๒.๖ ที่กำหนดไว้เป็นสีส้ม ให้เป็นที่ดินประเภทที่อยู่อาศัยหนาแน่นปานกลาง มีรายการดังต่อไปนี้

๒.๑	ด้านเหนือ	จดกำแพงเมืองพิชัย
	ด้านตะวันออก	จดที่ดินการรถไฟแห่งประเทศไทย
	ด้านใต้	จดเส้นขนานระยะ ๑๐๐ เมตร กับศูนย์กลางทางหลวงแผ่นดิน
หมายเลข ๑๒๐๔		
	ด้านตะวันตก	จดถนนไม่ปรากฏชื่อ ฟากตะวันออก
๒.๒	ด้านเหนือ	จดถนนสาย ค ฟากใต้
	ด้านตะวันออก	จดเส้นขนานระยะ ๒๐๐ เมตร กับศูนย์กลางถนนสาย ก ๓
	ด้านใต้	จดทางหลวงชนบท อต. ๒๐๑๔ ฟากเหนือ
	ด้านตะวันตก	จดถนนสาย ก ๓ ฟากตะวันออก
๒.๓	ด้านเหนือ	จดถนน อต. ถ. ๑ - ๐๖๑ ฟากใต้
	ด้านตะวันออก	จดเส้นขนานระยะ ๒๐๐ เมตร กับศูนย์กลางทางหลวงแผ่นดิน
หมายเลข ๑๑๗		
	ด้านใต้	จดทางหลวงแผ่นดินหมายเลข ๑๒๐๔ ฟากเหนือ
	ด้านตะวันตก	จดทางหลวงแผ่นดินหมายเลข ๑๑๗ ฟากตะวันออก
๒.๔	ด้านเหนือ	จดทางหลวงแผ่นดินหมายเลข ๑๒๐๔ ฟากใต้
	ด้านตะวันออก	จดถนน อต. ถ. ๕๑ - ๐๐๒ ฟากตะวันตก และชอยอนามัย
ฟากตะวันตก		
	ด้านตะวันตก	จดทางหลวงแผ่นดินหมายเลข ๑๑๗ ฟากตะวันออก
๒.๕	ด้านเหนือ	จดทางหลวงชนบท อต. ๒๐๑๔ ฟากใต้
	ด้านตะวันออก	จดเส้นขนานระยะ ๒๐๐ เมตร กับศูนย์กลางถนนไม่ปรากฏชื่อ
	ด้านใต้	จดเส้นตั้งฉากกับถนนไม่ปรากฏชื่อ ฟากตะวันออก ที่จุดซึ่งอยู่ห่าง
จากถนนไม่ปรากฏชื่อ บรรจบกับทางหลวงชนบท อต. ๒๐๑๔ ไปทางทิศใต้ ตามแนวถนนไม่ปรากฏชื่อ เป็นระยะ ๗๐๐ เมตร		
	ด้านตะวันตก	จดถนนไม่ปรากฏชื่อ ฟากตะวันออก
๒.๖	ด้านเหนือ	จดถนนศรีเมืองพิชัย ๓ ฟากใต้
	ด้านตะวันออก	จดถนนศรีเมืองพิชัย ๒ ฟากตะวันตก
	ด้านใต้	จดถนนสาย ข ๓ ฟากเหนือ

ด้านตะวันตก จดโรงเรียนบ้านในเมือง ศูนย์เด็กเล็กเทศบาล ตำบลในเมือง บ้านพัก (สถานีตำรวจพิชัยเก่า) โรงพยาบาลพิชัย (เก่า) (นวดแผนไทย) และถนนมหาธาตุ พากตะวันออก

๓. ที่ดินในบริเวณหมายเลข ๓.๑ ถึงหมายเลข ๓.๔ ที่กำหนดไว้เป็นสีแดง ให้เป็นที่ดินประเภทพาณิชยกรรมและที่อยู่อาศัยหนาแน่นมาก มีรายการดังต่อไปนี้

๓.๑ ด้านเหนือ จดเส้นขนานระยะ ๑๐๐ เมตร กับศูนย์กลางทางหลวงแผ่นดินหมายเลข ๑๒๐๔

ด้านตะวันออก จดที่ดินการรถไฟแห่งประเทศไทย

ด้านใต้ จดทางหลวงแผ่นดินหมายเลข ๑๒๐๔ พากเหนือ

ด้านตะวันตก จดถนนไม่ปรากฏชื่อ พากตะวันออก

๓.๒ ด้านเหนือ จดทางหลวงแผ่นดินหมายเลข ๑๒๐๔ พากใต้

ด้านตะวันออก จดถนนศรีเมืองพิชัย ๒ พากตะวันตก

ด้านใต้ จดถนนไม่ปรากฏชื่อ พากเหนือ และศาลเจ้าพ่อพระยาพิชัยดาบหัก

ด้านตะวันตก จดแม่น้ำน่าน ฝั่งตะวันออก

๓.๓ ด้านเหนือ จดถนนสุขาภิบาล ๑ พากใต้

ด้านตะวันออก จดถนนศรีเมืองพิชัย ๒ พากตะวันตก และ ที่ว่าการอำเภอพิชัย

สำนักงานสาธารณสุขอำเภอพิชัย สำนักงานเกษตรอำเภอเมืองพิชัย ศูนย์ข้อมูลจัดซื้อจัดจ้างอำเภอพิชัย ศูนย์การเรียนรู้ชุมชนเทศบาลตำบลในเมือง ศูนย์บรรเทาสาธารณภัยตำบลในเมือง กองร้อยอาสาสมัครรักษาดินแดนอำเภอพิชัยที่ ๘ ชุมสายโทรศัพท์พิชัย ไปรษณีย์พิชัย และสำนักงานที่ดิน จังหวัดอุตรดิตถ์ สาขาพิชัย

ด้านใต้ จดโรงเรียนพิชัย และสำนักงานเทศบาลตำบลในเมือง

ด้านตะวันตก จดถนนมหาธาตุ พากตะวันออก

๓.๔ ด้านเหนือ จดศาลเจ้าพ่อพระยาพิชัยดาบหัก

ด้านตะวันออก จดถนนมหาธาตุ พากตะวันตก

ด้านใต้ จดโรงเรียนพิชัย (หมวดเกษตรกรรม)

ด้านตะวันตก จดแม่น้ำน่าน ฝั่งตะวันออก และสถานีสูบน้ำประปาพิชัย

๔. ที่ดินในบริเวณหมายเลข ๔.๑ ถึงหมายเลข ๔.๗ ที่กำหนดไว้เป็นสีเขียว ให้เป็นที่ดินประเภทชนบทและเกษตรกรรม มีรายการดังต่อไปนี้

๔.๑ ด้านเหนือ จดคลองแพรก ฝั่งใต้ เขตฝั่งเมืองรวมด้านเหนือ ซึ่งเส้นแบ่งเขตการปกครองระหว่างตำบลคอรุมกับตำบลไร่อ้อย และบึงครอบ

ด้านตะวันออก จดแม่น้ำน่าน ฝั่งตะวันตก และวัดราษฎร์ประดิษฐ์

ด้านใต้ จดทางหลวงแผ่นดินหมายเลข ๑๒๐๔ ปากเหนือ
 ด้านตะวันตก จดถนน อต. ถ. ๑ - ๐๔๖ ปากตะวันออก เส้นขนานระยะ
 ๕๐๐ เมตร กับศูนย์กลางทางหลวงแผ่นดินหมายเลข ๑๒๐๔ คลองละมุง ฝั่งตะวันออก
 และทางหลวงแผ่นดินหมายเลข ๑๑๗ ปากตะวันออก และบึงกา

ทั้งนี้ ยกเว้นบริเวณหมายเลข ๖.๒ ที่กำหนดไว้เป็นสีเขียวอ่อน และบริเวณ
 หมายเลข ๗.๔ ที่กำหนดไว้เป็นสีเขียวมะกอก

๔.๒ ด้านเหนือ จดเขตผังเมืองรวมด้านเหนือ ซึ่งเป็นเส้นแบ่งเขตการปกครอง
 ระหว่างตำบลในเมืองกับตำบลไร่อ้อย และตำบลในเมืองกับตำบลนายาง

ด้านตะวันออก จดเขตผังเมืองรวมด้านตะวันออก ซึ่งเป็นเส้นแบ่งเขตการปกครอง
 ระหว่างตำบลในเมืองกับตำบลนายาง

ด้านใต้ จดทางหลวงชนบท อต. ๒๐๑๔ ปากเหนือ โรงเรียนบ้านคลองระวาน
 โรงเรียนบ้านหัวค่าย ถนนคลองกะชี ปากตะวันออก และถนนสาย ค ปากเหนือ

ด้านตะวันตก จดที่ดินการรถไฟแห่งประเทศไทย กำแพงเมืองพิชัย
 ที่ราชพัสดุแปลงหมายเลขทะเบียนที่ อต. ๕๐๔/๑๔๑๒

ทั้งนี้ ยกเว้นบริเวณหมายเลข ๗.๒ และหมายเลข ๗.๖ ที่กำหนดไว้เป็นสีเขียวมะกอก
 และบริเวณหมายเลข ๙.๓ ที่กำหนดไว้เป็นสีเทาอ่อน

๔.๓ ด้านเหนือ จดเขตผังเมืองรวมด้านเหนือ ซึ่งเป็นเส้นแบ่งเขตการปกครอง
 ระหว่างตำบลคอรั่มกับตำบลไร่อ้อย

ด้านตะวันออก จดที่ดินการรถไฟแห่งประเทศไทย

ด้านใต้ ที่ราชพัสดุแปลงหมายเลขทะเบียนที่ อต. ๕๐๔/๑๔๑๒
 และถนนสาย ก ๑ ปากเหนือ

ด้านตะวันตก จดทางหลวงชนบท อต. ๔๐๑๙ ปากตะวันออก

ทั้งนี้ ยกเว้นบริเวณหมายเลข ๑๐.๒ ที่กำหนดไว้เป็นสีน้ำเงิน

๔.๔ ด้านเหนือ จดเขตผังเมืองรวมด้านเหนือ ซึ่งเป็นเส้นแบ่งเขตการปกครอง
 ระหว่างตำบลในเมืองกับตำบลไร่อ้อย

ด้านตะวันออก จดทางหลวงชนบท อต. ๔๐๑๙ ปากตะวันตก วัดหน้าพระธาตุ
 กำแพงเมืองพิชัย และถนนไม่ปรากฏชื่อ ปากตะวันตก

ด้านใต้ จดทางหลวงแผ่นดินหมายเลข ๑๒๐๔ ปากเหนือ

ด้านตะวันตก จดแม่น้ำน่าน ฝั่งตะวันออก

๔.๕ ด้านเหนือ จดทางหลวงแผ่นดินหมายเลข ๑๒๐๔ ปากใต้

ด้านตะวันออก จดแม่น้ำน่าน ฝั่งตะวันตก

ด้านตะวันตก จดคลองละมุง ฝั่งตะวันออก

๔.๖ ด้านเหนือ จดเส้นตั้งฉากกับถนน อต. ถ. ๑ - ๐๖๑ ปากตะวันออก

ที่จุดซึ่งอยู่ห่างจากถนน อต. ถ. ๑ - ๐๖๑ บรรจบกับถนน อต. ถ. ๕๑ - ๐๐๒ ไปทางทิศตะวันออกเฉียงใต้ตามแนวถนน อต. ถ. ๑ - ๐๖๑ เป็นระยะ ๓๐๐ เมตร

ด้านตะวันออก จดแม่น้ำน่าน ฝั่งตะวันตก

ด้านใต้ จดเขตผังเมืองรวมด้านใต้ ซึ่งเป็นเส้นแบ่งเขตการปกครอง

ระหว่างตำบลคอรุมกับตำบลบ้านหม้อ

ด้านตะวันตก จดถนน อต. ถ. ๑ - ๐๖๑ ปากตะวันออก

๔.๗ ด้านเหนือ จดเส้นตั้งฉากกับถนน อต. ถ. ๔๗ - ๐๐๑ ปากตะวันตก

ที่จุดซึ่งถนน อต. ถ. ๔๗ - ๐๐๑ บรรจบกับถนนสาย ข ๓ ไปทางทิศตะวันตกเฉียงใต้ตามแนวถนน อต. ถ. ๔๗ - ๐๐๑ เป็นระยะ ๓๐๐ เมตร

ด้านตะวันออก จดถนน อต. ถ. ๔๗ - ๐๐๑ ปากตะวันตก

ด้านใต้ จดเขตผังเมืองรวมด้านใต้ ซึ่งเป็นเส้นแบ่งเขตการปกครอง

ระหว่างตำบลในเมืองกับตำบลบ้านหม้อ

ด้านตะวันตก จดแม่น้ำน่าน ฝั่งตะวันออก

๕. ที่ดินในบริเวณหมายเลข ๕.๑ ถึงหมายเลข ๕.๗ ที่กำหนดไว้เป็นสีขาวมีกรอบและเส้นทแยงสีเขียว ให้เป็นที่ดินประเภทอนุรักษ์ชนบทและเกษตรกรรม มีรายการดังต่อไปนี้

๕.๑ ด้านเหนือ จดเขตผังเมืองรวมด้านเหนือ ซึ่งเป็นเส้นแบ่งเขตการปกครอง

ระหว่างจังหวัดอุตรดิตถ์กับจังหวัดสุโขทัย คลองกล้วย ฝั่งตะวันตก เขตผังเมืองรวมด้านเหนือซึ่งเป็นเส้นแบ่งเขตการปกครองระหว่างตำบลคอรุมกับตำบลไร่ฮ้อย และคลองแพรก ฝั่งใต้

ด้านตะวันออก จดทางหลวงแผ่นดินหมายเลข ๑๑๗ ปากตะวันตก บึงกา

คลองละมุง ฝั่งเหนือ และเส้นขนานระยะ ๓๐๐ เมตร กับศูนย์กลางทางหลวงแผ่นดินหมายเลข ๑๑๗

ด้านใต้ จดทางหลวงชนบท อต. ๔๐๒๑ ปากเหนือ

ด้านตะวันตก จดโรงเรียนบ้านบึงท่ายวน และถนน อต. ถ. ๕๑ - ๐๐๑

ปากตะวันออก

ทั้งนี้ ยกเว้นบริเวณหมายเลข ๗.๑ ที่กำหนดไว้เป็นสีเขียวมะกอก และบริเวณหมายเลข ๙.๔ ที่กำหนดไว้เป็นสีเทาอ่อน

๕.๒ ด้านเหนือ จดลํารางสาธารณะ ฝั่งใต้ และเขตผังเมืองรวมด้านเหนือ ซึ่งเป็นเส้นแบ่งเขตการปกครองระหว่างจังหวัดอุดรดิตถ์กับจังหวัดสุโขทัย

ด้านตะวันออก จดถนน อต. ถ. ๕๑ - ๐๐๑ ฟากตะวันตก และวัดบางนา

ด้านใต้ จดทางหลวงชนบท อต. ๔๐๒๑ ฟากเหนือ และหนองวง ฝั่งเหนือ

ด้านตะวันตก จดเขตผังเมืองรวมด้านตะวันตก ซึ่งเป็นเส้นแบ่งเขตการปกครองระหว่างจังหวัดอุดรดิตถ์กับจังหวัดสุโขทัย ลํารางสาธารณะ ฝั่งตะวันออก และคลองน้ำไหล ฝั่งตะวันออก

๕.๓ ด้านเหนือ จดทางหลวงชนบท อต. ๒๐๑๔ ฟากใต้ และที่ทำการองค์การบริหารส่วนตำบลในเมือง

ด้านตะวันออก จดเขตผังเมืองรวมด้านตะวันออก ซึ่งเป็นเส้นแบ่งเขตการปกครองระหว่างตำบลในเมืองกับตำบลนายาง และเส้นแบ่งเขตการปกครองระหว่างตำบลในเมืองกับตำบลนาอิน

ด้านใต้ จดเขตผังเมืองรวมด้านใต้ ซึ่งเป็นเส้นแบ่งเขตการปกครองระหว่างตำบลในเมืองกับตำบลบ้านหม้อ คลองละวาน ฝั่งเหนือ และคลองกุด ฝั่งเหนือ

ด้านตะวันตก จดที่ดินการรถไฟแห่งประเทศไทย และถนนสาย ข ๒ ฟากใต้ และฟากตะวันออก

ทั้งนี้ ยกเว้นบริเวณหมายเลข ๘.๒ ที่กำหนดไว้เป็นสีน้ำตาลอ่อน และบริเวณหมายเลข ๑๐.๔ ที่กำหนดไว้เป็นสีน้ำเงิน

๕.๔ ด้านเหนือ จดทางหลวงชนบท อต. ๔๐๒๑ ฟากใต้ วัดป่าแก้ว โรงเรียนบ้านป่าแก้ว และโรงพยาบาลส่งเสริมสุขภาพบ้านบึงท้ายวน (เก่า)

ด้านตะวันออก จดเส้นขนานระยะ ๓๐๐ เมตร กับศูนย์กลางทางหลวงแผ่นดินหมายเลข ๑๑๗ ที่ทำการองค์การบริหารส่วนตำบลคอรุ่ม เส้นขนานระยะ ๑๕๐ เมตร กับศูนย์กลางทางหลวงแผ่นดินหมายเลข ๑๑๗ ที่สาธารณประโยชน์ตามหนังสือสำหรับที่หลวง เลขที่ อต. ๐๖๒๕ และทางหลวงแผ่นดินหมายเลข ๑๑๗ ฟากตะวันตก

ด้านใต้ จดเขตผังเมืองรวมด้านใต้ซึ่งเป็นเส้นแบ่งเขตการปกครองระหว่างตำบลคอรุ่มกับตำบลบ้านหม้อ หนองกลาง บึงท้ายวน เส้นแบ่งเขตการปกครองระหว่างตำบลคอรุ่มกับตำบลท่ามะเฟือง คลองน้ำไหล ฝั่งตะวันตก และลํารางสาธารณะ ฝั่งใต้

ด้านตะวันตก จดทางหลวงชนบท อต. ๔๐๒๗ ฟากตะวันออก

๕.๕ ด้านเหนือ จดคลองขุมแสง ฝั่งใต้ และหนองวง ฝั่งตะวันออก

ด้านตะวันออก จดทางหลวงชนบท อต. ๔๐๒๑ ฟากตะวันตก และทางหลวงชนบท อต. ๔๐๒๗ ฟากตะวันตก

ด้านใต้ จดคลองน้ำไหล ฝั่งตะวันตก ลำรางสาธารณะ ฝั่งเหนือ และเขตผังเมืองรวมด้านใต้ ซึ่งเป็นเส้นแบ่งเขตการปกครองระหว่างตำบลอรุณกับตำบลท่ามะเฟือง

ด้านตะวันตก จดเขตผังเมืองรวมด้านตะวันตก ซึ่งเป็นเส้นแบ่งเขตการปกครองระหว่างตำบลอรุณกับตำบลท่ามะเฟือง และเส้นแบ่งเขตการปกครองระหว่างจังหวัดอุดรดิษฐ์กับจังหวัดสุโขทัย

๕.๖ ด้านเหนือ จดวัดวังพะเนียด เส้นขนานระยะ ๒๕๐ เมตร กับศูนย์กลางถนน อด. ถ. ๔๗ - ๐๐๑ และเส้นขนานระยะ ๒๕๐ เมตร กับศูนย์กลางถนนสาย ข ๓

ด้านตะวันออก จดทางหลวงชนบท อด. ๕๐๐๓ ฝากตะวันตก

ด้านใต้ จดเขตผังเมืองรวมด้านใต้ ซึ่งเป็นเส้นแบ่งเขตการปกครองระหว่างตำบลในเมืองกับตำบลบ้านหม้อ

ด้านตะวันตก จดถนน อด. ถ. ๔๗ - ๐๐๑ ฝากตะวันออก

ทั้งนี้ ยกเว้นบริเวณหมายเลข ๖.๔ ที่กำหนดไว้เป็นสีเขียวอ่อน

๕.๗ ด้านเหนือ จดโรงเรียนบ้านกองโค

ด้านตะวันออก จดเส้นขนานระยะ ๓๕๐ เมตร กับศูนย์กลางทางหลวงแผ่นดิน หมายเลข ๑๑๗

ด้านใต้ จดเขตผังเมืองรวมด้านใต้ ซึ่งเป็นเส้นแบ่งเขตการปกครองระหว่างตำบลอรุณกับตำบลบ้านหม้อ

ด้านตะวันตก จดทางหลวงแผ่นดินหมายเลข ๑๑๗ ฝากตะวันออก

๖. ที่ดินในบริเวณหมายเลข ๖.๑ ถึงหมายเลข ๖.๗ ที่กำหนดไว้เป็นสีเขียวอ่อน ให้เป็นที่ดินประเภทที่โล่งเพื่อนันทนาการและการรักษาคุณภาพสิ่งแวดล้อม มีรายการดังต่อไปนี้

๖.๑ บึงครอบครัว

๖.๒ หนองหม้อแกง

๖.๓ บึงกา

๖.๔ ทุ่งทะเลหญ้า

๖.๕ บึงท่ายวน

๖.๖ หนองเหนือ

๖.๗ หนองกลาง

๗. ที่ดินในบริเวณหมายเลข ๗.๑ ถึงหมายเลข ๗.๑๔ ที่กำหนดไว้เป็นสีเขียวมะกอก ให้เป็นที่ดินประเภทสถาบันการศึกษา มีรายการดังต่อไปนี้

๗.๑ โรงเรียนบ้านคลองกล้วย

๗.๒ โรงเรียนบ้านคลองกะชี

- ๗.๓ โรงเรียนบ้านคลองระวาน
- ๗.๔ โรงเรียนบ้านท่าเตื่อ
- ๗.๕ โรงเรียนวัดหน้าพระธาตุ
- ๗.๖ โรงเรียนบ้านคลองกะชี (แปลงเกษตร)
- ๗.๗ โรงเรียนบ้านหัวค่าย
- ๗.๘ โรงเรียนบ้านบึงท่ายวน
- ๗.๙ โรงเรียนบ้านปากคลอง
- ๗.๑๐ โรงเรียนพิชัย (หมวดเกษตรกรรม)
- ๗.๑๑ โรงเรียนพิชัย
- ๗.๑๒ โรงเรียนบ้านในเมือง
- ๗.๑๓ โรงเรียนบ้านป่าแต้ว
- ๗.๑๔ โรงเรียนบ้านกองโค

๘. ที่ดินในบริเวณหมายเลข ๘.๑ และหมายเลข ๘.๒ ที่กำหนดไว้เป็นสีน้ำตาลอ่อน ให้เป็นที่ดินประเภทอนุรักษ์เพื่อส่งเสริมเอกลักษณ์ศิลปวัฒนธรรมไทย มีรายการดังต่อไปนี้

- ๘.๑ กำแพงเมืองพิชัย
- ๘.๒ บ้านเกิดท่านพ่อพระยาพิชัยดาบหัก

๙. ที่ดินในบริเวณหมายเลข ๙.๑ ถึงหมายเลข ๙.๑๒ ที่กำหนดไว้เป็นสีเทาอ่อน ให้เป็นที่ดินประเภทสถาบันศาสนา มีรายการดังต่อไปนี้

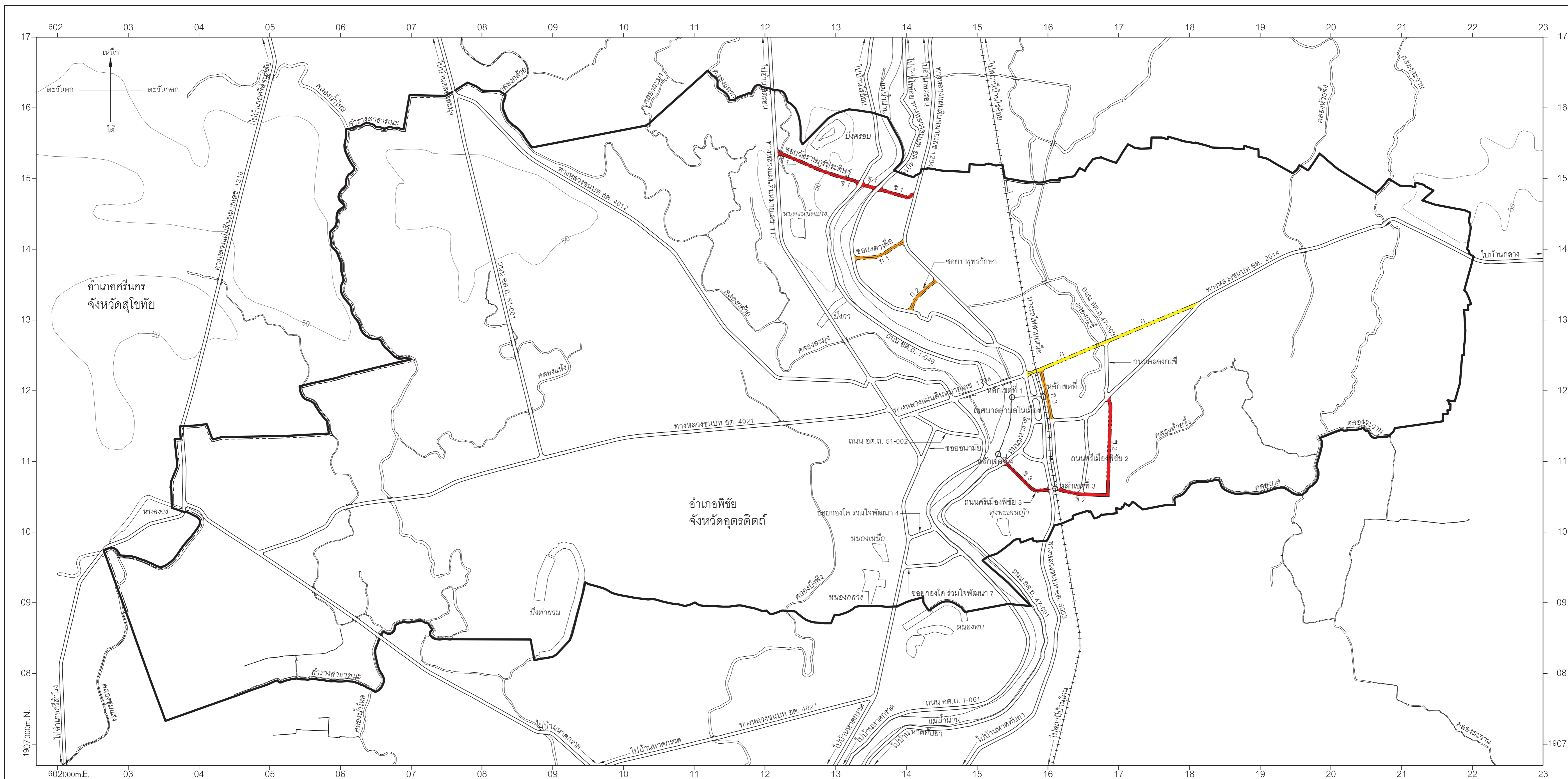
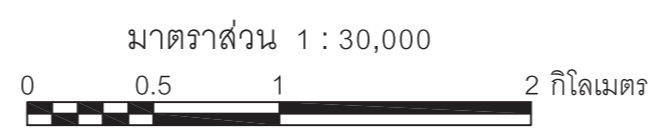
- ๙.๑ วัดบางนา
- ๙.๒ วัดราษฎร์ประดิษฐ์
- ๙.๓ วัดนางลิ่ง
- ๙.๔ วัดคลองกล้วย
- ๙.๕ วัดหน้าพระธาตุ
- ๙.๖ วัดเอกรา
- ๙.๗ ศาลเจ้าพ่อพระยาพิชัยดาบหัก
- ๙.๘ วัดมหาธาตุ
- ๙.๙ วัดขวางชัยภูมิ
- ๙.๑๐ วัดวังพะเนียด
- ๙.๑๑ วัดป่าแต้ว
- ๙.๑๒ วัดกองโค

๑๐. ที่ดินในบริเวณหมายเลข ๑๐.๑ ถึงหมายเลข ๑๐.๒๒ ที่กำหนดไว้เป็นสีน้ำเงิน ให้เป็นที่ดินประเภทสถาบันราชการ การสาธารณูปโภคและสาธารณูปการ มีรายการดังต่อไปนี้

- ๑๐.๑ ที่ดินการรถไฟแห่งประเทศไทย
- ๑๐.๒ การไฟฟ้าส่วนภูมิภาคพิษณุ
- ๑๐.๓ ที่ราชพัสดุแปลงหมายเลขทะเบียนที่ อต. ๕๐๔/๑๔๑๒
- ๑๐.๔ ที่ดินของเทศบาลตำบลในเมืองตามโฉนดเลขที่ ๑๒๙๔๘
- ๑๐.๕ การไฟฟ้าส่วนภูมิภาคอำเภอพิษณุ (สถานีจ่ายไฟฟ้า) และเนินตลุกที่เลี้ยงสัตว์
- ๑๐.๖ ที่ทำการองค์การบริหารส่วนตำบลในเมือง
- ๑๐.๗ ที่ดินการรถไฟแห่งประเทศไทย
- ๑๐.๘ สถานีสูบน้ำประปาพิษณุ
- ๑๐.๙ ที่ว่าการอำเภอพิษณุ สำนักงานสาธารณสุขอำเภอพิษณุ สำนักงานเกษตรอำเภอพิษณุ ศูนย์ข้อมูลจัดซื้อจัดจ้างอำเภอพิษณุ ศูนย์การเรียนรู้ชุมชนเทศบาลตำบลในเมือง ศูนย์บรรเทาสาธารณภัยตำบลในเมือง กองร้อยอาสาสมัครรักษาดินแดนอำเภอพิษณุที่ ๘ ชุมสายโทรศัพท์พิษณุ ไปรษณีย์พิษณุ และสำนักงานที่ดินจังหวัดอุตรดิตถ์ สาขาพิษณุ
- ๑๐.๑๐ สำนักงานเทศบาลตำบลในเมือง
- ๑๐.๑๑ บ้านพัก (สถานีตำรวจภูธรพิษณุเก่า) และโรงพยาบาลพิษณุ (เก่า) (นวดแผนไทย)
- ๑๐.๑๒ ที่ทำการองค์การบริหารส่วนตำบลคอรุม
- ๑๐.๑๓ โรงพยาบาลส่งเสริมสุขภาพตำบลคอรุม
- ๑๐.๑๔ โรงพยาบาลส่งเสริมสุขภาพบ้านบึงท้ายวน (เก่า)
- ๑๐.๑๕ ศูนย์เด็กเล็กเทศบาลตำบลในเมือง
- ๑๐.๑๖ โรงฆ่าสัตว์เทศบาลตำบลในเมือง
- ๑๐.๑๗ โรงพยาบาลส่งเสริมสุขภาพบ้านบึงท้ายวน
- ๑๐.๑๘ ที่ดินการรถไฟแห่งประเทศไทย
- ๑๐.๑๙ ที่สาธารณประโยชน์ตามหนังสือสำหรับที่หลวง เลขที่ อต. ๐๖๒๕
- ๑๐.๒๐ ที่สาธารณประโยชน์ตามหนังสือสำหรับที่หลวง เลขที่ อต. ๐๖๖๐ และ อต. ๐๖๖๑
- ๑๐.๒๑ ที่ราชพัสดุแปลงหมายเลขทะเบียนที่ อต. ๕๖๔/๑๒๐๘
- ๑๐.๒๒ โรงพยาบาลส่งเสริมสุขภาพตำบลคอรุม (เก่า)

แผนผังแสดงโครงการคมนาคมและขนส่งท้ายกฎกระทรวง
ให้ใช้บังคับผังเมืองรวมชุมชนพิชัย จังหวัดอุตรดิตถ์

พ.ศ. 2562



- เครื่องหมาย
- แนวเขตผังเมืองรวม
 - เขตจังหวัด
 - เขตอำเภอ เขตกิ่งอำเภอ
 - เขตเทศบาล
 - ถนนเดิม
 - ถนนเดิมขยาย
 - ถนนโครงการ
 - ทางรถไฟ
 - สะพาน
 - แม่น้ำ คลอง ห้วย
 - คลองส่งน้ำ คลองระบายน้ำ
 - อ่างเก็บน้ำหนอง บึง
 - เส้นชั้นความสูง

- ความกว้างของเขตทาง
- ขนาดเขตทาง 12.00 เมตร
 - ขนาดเขตทาง 16.00 เมตร
 - ขนาดเขตทาง 30.00 เมตร

ผังเมืองรวมชุมชนพิชัย จังหวัดอุตรดิตถ์

(นายสมเกียรติ สิริพิทักษ์เดช)
ผู้อำนวยการสำนักวิศวกรรมผังเมือง

(นายสมชาย เมธีวิมลธรรกุล)
รองอธิบดี รักษาการแทน
อธิบดีกรมโยธาธิการและผังเมือง

รายการประกอบแผนผังแสดงโครงการคมนาคมและขนส่งทำยกภูกระทรง

ให้ใช้บังคับผังเมืองรวมชุมชนพิชัย จังหวัดอุดรดิษฐ์

พ.ศ. ๒๕๖๒

ถนนตามแผนผังแสดงโครงการคมนาคมและขนส่ง แบ่งออกเป็น ๓ ขนาด คือ

๑. ถนนแบบ ก ขนาดเขตทาง ๑๒.๐๐ เมตร จำนวน ๓ สาย ดังนี้

ถนนสาย ก ๑ เป็นถนนเดิมกำหนดให้ขยายเขตทาง คือ ซอย ๔ ตาเสือ เริ่มต้นจากทางหลวงชนบท อต. ๔๐๑๙ ไปทางทิศตะวันออกเฉียงเหนือตามแนวถนนเดิมจนบรรจบกับทางหลวงแผ่นดินหมายเลข ๑๒๐๔

ถนนสาย ก ๒ เป็นถนนเดิมกำหนดให้ขยายเขตทาง คือ ซอย ๑ พุทธิรักษา เริ่มต้นจากทางหลวงชนบท อต. ๔๐๑๙ ไปทางทิศตะวันออกเฉียงเหนือตามแนวถนนเดิมจนบรรจบกับทางหลวงแผ่นดินหมายเลข ๑๒๐๔

ถนนสาย ก ๓ เป็นถนนเดิมไม่ปรากฏชื่อกำหนดให้ขยายเขตทาง เริ่มต้นจากทางหลวงชนบท อต. ๒๐๑๔ ที่บริเวณห่างจากถนนคลองกะชีบบรรจบกับทางหลวงชนบท อต. ๒๐๑๔ ไปทางทิศตะวันตกเฉียงใต้ตามแนวทางหลวงชนบท อต. ๒๐๑๔ ระยะประมาณ ๙๒๐ เมตร ไปทางทิศตะวันตกเฉียงเหนือตามแนวถนนเดิม ระยะประมาณ ๗๔๐ เมตร จนบรรจบกับถนนสาย ก

๒. ถนนแบบ ข ขนาดเขตทาง ๑๖.๐๐ เมตร จำนวน ๓ สาย ดังนี้

ถนนสาย ข ๑ เป็นถนนเดิมกำหนดให้ขยายเขตทาง คือ ซอยวัดราษฎร์ประดิษฐ์ และถนนเดิมไม่ปรากฏชื่อ และถนนโครงการกำหนดให้ก่อสร้างใหม่ เริ่มต้นจากทางหลวงแผ่นดินหมายเลข ๑๑๗ ไปทางทิศตะวันออกเฉียงใต้ตามแนวซอยวัดราษฎร์ประดิษฐ์ ระยะประมาณ ๑,๒๘๐ เมตร ไปทางทิศตะวันออกเฉียงใต้ ระยะประมาณ ๒๕๐ เมตร บรรจบกับทางหลวงชนบท อต. ๔๐๑๙ ที่บริเวณห่างจากทางหลวงชนบท อต. ๔๐๑๙ บรรจบกับซอย ๔ ตาเสือ (ถนนสาย ก ๑) ไปทางทิศตะวันออกเฉียงเหนือตามแนวถนนไม่ปรากฏชื่อ ระยะประมาณ ๑,๐๙๐ เมตร ไปทางทิศตะวันออกเฉียงใต้และทิศตะวันออกเฉียงเหนือ ตามแนวถนนไม่ปรากฏชื่อ ระยะประมาณ ๕๗๐ เมตร จนบรรจบกับทางหลวงแผ่นดินหมายเลข ๑๒๐๔ ที่บริเวณห่างจากซอย ๔ ตาเสือ (ถนนสาย ก ๑) บรรจบกับทางหลวงแผ่นดินหมายเลข ๑๒๐๔ ไปทางทิศตะวันออกเฉียงเหนือตามแนวทางหลวงแผ่นดินหมายเลข ๑๒๐๔ ระยะประมาณ ๖๘๐ เมตร

ถนนสาย ข ๒ เป็นถนนเดิมไม่ปรากฏชื่อกำหนดให้ขยายเขตทาง และถนนโครงการ กำหนดให้ก่อสร้างใหม่ เริ่มต้นจากถนนไม่ปรากฏชื่อที่บริเวณห่างจากถนนไม่ปรากฏชื่อ (ถนนสาย ก ๓) บรรจบกับทางหลวงชนบท อต. ๒๐๑๔ ไปทางทิศตะวันออกเฉียงใต้ ตามแนวทางหลวงชนบท อต. ๒๐๑๔ ระยะประมาณ ๙๘๐ เมตร ไปทางทิศตะวันออกเฉียงใต้ตามแนวถนนเดิม ระยะประมาณ ๓๓๐ เมตร บรรจบกับถนนไม่ปรากฏชื่อไปทางทิศตะวันออก ระยะประมาณ ๓๘๐ เมตร และไปทางทิศเหนือ ระยะประมาณ ๑,๔๐๐ เมตร จนบรรจบกับทางหลวงชนบท อต. ๒๐๑๔ ที่บริเวณถนนคลองกะชี บรรจบกับทางหลวงชนบท อต. ๒๐๑๔

ถนนสาย ข ๓ เป็นถนนเดิมกำหนดให้ขยายเขตทาง คือ ถนนศรีเมืองพิชัย ๓ เริ่มต้นจาก ถนนมหาธาตุ ไปทางทิศตะวันออกเฉียงใต้ และทิศตะวันออกตามแนวถนนเดิมจนบรรจบกับทางหลวงชนบท อต. ๕๐๐๓

๓. ถนนแบบ ค ขนาดเขตทาง ๓๐.๐๐ เมตร จำนวน ๑ สาย ดังนี้

ถนนสาย ค เป็นถนนเดิมไม่ปรากฏชื่อกำหนดให้ขยายเขตทาง และถนนโครงการ กำหนดให้ก่อสร้างใหม่ เริ่มต้นจากถนนไม่ปรากฏชื่อที่บริเวณถนนมหาธาตุ บรรจบกับทางหลวงแผ่นดิน หมายเลข ๑๒๐๔ ไปทางทิศตะวันออกเฉียงเหนือตามแนวถนนเดิม ระยะประมาณ ๑๑๐ เมตร ไปทางทิศตะวันออกเฉียงเหนือ ระยะประมาณ ๕๐ เมตร ตัดกับทางรถไฟสายเหนือ ไปทาง ทิศตะวันออกเฉียงเหนือ ระยะประมาณ ๔๐ เมตร บรรจบกับถนนไม่ปรากฏชื่อ (ถนนสาย ก ๓) ที่บริเวณห่างจากถนนไม่ปรากฏชื่อ (ถนนสาย ก ๓) บรรจบกับทางหลวงชนบท อต. ๒๐๑๔ ไปทาง ทิศตะวันตกเฉียงเหนือตามแนวถนนไม่ปรากฏชื่อ (ถนนสาย ก ๓) ระยะประมาณ ๗๔๐ เมตร ไปทางทิศตะวันออกเฉียงเหนือ ระยะประมาณ ๑,๐๓๐ เมตร บรรจบกับถนน อต. ถ. ๔๗ - ๐๐๓ ที่บริเวณห่างจากถนน อต. ถ. ๔๗ - ๐๐๓ บรรจบกับทางหลวงชนบท อต. ๒๐๑๔ ไปทาง ทิศตะวันออกเฉียงเหนือตามแนวถนน อต. ถ. ๔๗ - ๐๐๓ ระยะประมาณ ๗๙๐ เมตร ไปทาง ทิศตะวันออกเฉียงเหนือ ระยะประมาณ ๑,๔๔๐ เมตร จนบรรจบกับทางหลวงชนบท อต. ๒๐๑๔ ที่บริเวณห่างจากถนนไม่ปรากฏชื่อ บรรจบกับทางหลวงชนบท อต. ๒๐๑๔ ไปทางทิศตะวันออกเฉียงเหนือ ตามแนวทางหลวงชนบท อต. ๒๐๑๔ ระยะประมาณ ๑,๘๖๐ เมตร

หมายเหตุ :- เหตุผลในการประกาศใช้กฎกระทรวงฉบับนี้ คือ โดยที่สมควรกำหนดให้ใช้บังคับผังเมืองรวม ในท้องที่ตำบลคอหมู และตำบลในเมือง อำเภอพิชัย จังหวัดอุตรดิตถ์ เพื่อใช้เป็นแนวทางในการพัฒนา และการดำรงรักษาเมืองและบริเวณที่เกี่ยวข้องหรือชนบท ในด้านการใช้ประโยชน์ในทรัพย์สิน การคมนาคม และการขนส่ง การสาธารณูปโภค บริการสาธารณะและสภาพแวดล้อม ทั้งนี้ เพื่อให้บรรลุวัตถุประสงค์ ของการผังเมือง และโดยที่มาตรา ๒๖ วรรคหนึ่ง แห่งพระราชบัญญัติการผังเมือง พ.ศ. ๒๕๑๘ ซึ่งแก้ไขเพิ่มเติมโดยพระราชบัญญัติการผังเมือง (ฉบับที่ ๔) พ.ศ. ๒๕๕๘ บัญญัติว่า การใช้บังคับ ผังเมืองรวมให้กระทำโดยกฎกระทรวง จึงจำเป็นต้องออกกฎกระทรวงนี้