



## กฎกระทรวง

ให้ใช้บังคับผังเมืองรวมชุมชนบ้านโฮ่ง จังหวัดลำพูน

พ.ศ. ๒๕๖๒

อาศัยอำนาจตามความในมาตรา ๕ วรรคหนึ่ง แห่งพระราชบัญญัติการผังเมือง พ.ศ. ๒๕๑๘ และมาตรา ๒๖ วรรคหนึ่ง แห่งพระราชบัญญัติการผังเมือง พ.ศ. ๒๕๑๘ ซึ่งแก้ไขเพิ่มเติมโดยพระราชบัญญัติการผังเมือง (ฉบับที่ ๔) พ.ศ. ๒๕๕๘ รัฐมนตรีว่าการกระทรวงมหาดไทย ออกกฎกระทรวงไว้ดังต่อไปนี้

ข้อ ๑ ให้ใช้บังคับผังเมืองรวม ในท้องที่ตำบลบ้านโฮ่ง อำเภอบ้านโฮ่ง จังหวัดลำพูน ภายในแนวเขตตามแผนที่ท้ายกฎกระทรวงนี้

ข้อ ๒ การวางและจัดทำผังเมืองรวมตามกฎกระทรวงนี้ มีวัตถุประสงค์เพื่อใช้เป็นแนวทางในการพัฒนา และการดำรงรักษาเมืองและบริเวณที่เกี่ยวข้องหรือชนบท ในด้านการใช้ประโยชน์ในทรัพย์สิน การคมนาคมและการขนส่ง การสาธารณูปโภค บริการสาธารณะและสภาพแวดล้อม ในบริเวณแนวเขตตามข้อ ๑ ให้สอดคล้องกับการพัฒนาระบบเศรษฐกิจและสังคมของประเทศ ตามแผนพัฒนาเศรษฐกิจและสังคมแห่งชาติ

ข้อ ๓ ผังเมืองรวมตามกฎกระทรวงนี้ มีนโยบายและมาตรการเพื่อการจัดระบบการใช้ประโยชน์ที่ดิน โครงข่ายคมนาคมขนส่งและบริการสาธารณะให้มีประสิทธิภาพ สามารถรองรับ และสอดคล้องกับการขยายตัวของชุมชนในอนาคต รวมทั้งส่งเสริมและพัฒนาเศรษฐกิจ โดยมีสาระสำคัญ ดังต่อไปนี้

(๑) ส่งเสริมและพัฒนาชุมชนบ้านโฮ่งให้เป็นศูนย์กลางการค้า การบริการ และการเงิน ในระดับอำเภอ

(๒) ส่งเสริมและพัฒนาด้านที่อยู่อาศัยที่เหมาะสม

(๓) ส่งเสริมและพัฒนาการบริการทางสังคม การศึกษา การสาธารณสุข การสาธารณูปโภค และสาธารณูปการให้เพียงพอและได้มาตรฐาน

(๔) รักษาสภาพแวดล้อมทางธรรมชาติ พื้นที่ส่งเสริมเกษตรกรรมและส่งเสริมพื้นที่โล่งแก่ชุมชน ตามแนวทางการพัฒนาแบบยั่งยืน

ข้อ ๔ การใช้ประโยชน์ที่ดินภายในเขตผังเมืองรวม ให้เป็นไปตามแผนผังกำหนดการใช้ประโยชน์ที่ดินตามที่ได้จำแนกประเภท แผนผังแสดงโครงการคมนาคมและขนส่ง และรายการประกอบแผนผังท้ายกฎกระทรวงนี้

ข้อ ๕ การใช้ประโยชน์ที่ดินตามแผนผังกำหนดการใช้ประโยชน์ที่ดินตามที่ได้จำแนกประเภทท้ายกฎกระทรวงนี้ ให้เป็นไปตามต่อไปนี้

(๑) ที่ดินในบริเวณหมายเลข ๑.๑ ถึงหมายเลข ๑.๒๓ ที่กำหนดไว้เป็นสีเหลือง ให้เป็นที่ดินประเภทที่อยู่อาศัยหนาแน่นน้อย

(๒) ที่ดินในบริเวณหมายเลข ๒.๑ ถึงหมายเลข ๒.๑๒ ที่กำหนดไว้เป็นสีส้ม ให้เป็นที่ดินประเภทที่อยู่อาศัยหนาแน่นปานกลาง

(๓) ที่ดินในบริเวณหมายเลข ๓.๑ ถึงหมายเลข ๓.๔ ที่กำหนดไว้เป็นสีแดง ให้เป็นที่ดินประเภทพาณิชยกรรมและที่อยู่อาศัยหนาแน่นมาก

(๔) ที่ดินในบริเวณหมายเลข ๔.๑ ถึงหมายเลข ๔.๑๖ ที่กำหนดไว้เป็นสีเขียว ให้เป็นที่ดินประเภทชนบทและเกษตรกรรม

(๕) ที่ดินในบริเวณหมายเลข ๕.๑ ถึงหมายเลข ๕.๔ ที่กำหนดไว้เป็นสีเขียวอ่อน ให้เป็นที่ดินประเภทที่โล่งเพื่อนันทนาการและการรักษาคุณภาพสิ่งแวดล้อม

(๖) ที่ดินในบริเวณหมายเลข ๖.๑ ถึงหมายเลข ๖.๑๐ ที่กำหนดไว้เป็นสีเขียวมะกอก ให้เป็นที่ดินประเภทสถาบันการศึกษา

(๗) ที่ดินในบริเวณหมายเลข ๗.๑ ถึงหมายเลข ๗.๖ ที่กำหนดไว้เป็นสีเทาอ่อน ให้เป็นที่ดินประเภทสถาบันศาสนา

(๘) ที่ดินในบริเวณหมายเลข ๘.๑ ถึงหมายเลข ๘.๙ ที่กำหนดไว้เป็นสีน้ำเงิน ให้เป็นที่ดินประเภทสถาบันราชการ การสาธารณูปโภคและสาธารณูปการ

ข้อ ๖ ที่ดินประเภทที่อยู่อาศัยหนาแน่นน้อย ให้ใช้ประโยชน์ที่ดินเพื่อการอยู่อาศัย สถาบันศาสนา สถาบันราชการ การสาธารณูปโภคและสาธารณูปการเป็นส่วนใหญ่ สำหรับการให้ประโยชน์ที่ดินเพื่อกิจการอื่น ให้ใช้ได้ไม่เกินร้อยละสิบของที่ดินประเภทนั้นในแต่ละบริเวณ

ที่ดินประเภทนี้ ห้ามใช้ประโยชน์ที่ดินเพื่อกิจการตามที่กำหนด ดังต่อไปนี้

(๑) โรงงานทุกจำพวกตามกฎหมายว่าด้วยโรงงาน เว้นแต่โรงงานตามประเภท ชนิด และจำพวกที่กำหนดให้ดำเนินการได้ตามบัญชีท้ายกฎกระทรวงนี้

(๒) คลังน้ำมันและสถานที่เก็บรักษาน้ำมัน ลักษณะที่สาม ตามกฎหมายว่าด้วยการควบคุม น้ำมันเชื้อเพลิง เพื่อการจำหน่าย

(๓) คลังก๊าซปิโตรเลียมเหลว สถานที่บรรจุก๊าซปิโตรเลียมเหลวประเภทโรงบรรจุ สถานที่บรรจุก๊าซปิโตรเลียมเหลวประเภทห้องบรรจุ และสถานที่เก็บรักษาก๊าซปิโตรเลียมเหลวประเภทโรงเก็บ ตามกฎหมายว่าด้วยการควบคุมน้ำมันเชื้อเพลิง

(๔) เลี้ยงม้า โค กระบือ สุกร แพะ แกะ ห่าน เป็ด ไก่ ฝูง จระเข้ หรือสัตว์ป่า ตามกฎหมายว่าด้วยการสงวนและคุ้มครองสัตว์ป่า เพื่อการค้า

(๕) สุสานและฌาปนสถานตามกฎหมายว่าด้วยสุสานและฌาปนสถาน เว้นแต่เป็นการก่อสร้างแทนฌาปนสถานที่มีอยู่เดิม

(๖) จัดสรรที่ดินเพื่อประกอบอุตสาหกรรม

(๗) การอยู่อาศัยหรือประกอบพาณิชยกรรมประเภทอาคารสูงหรืออาคารขนาดใหญ่

(๘) กำจัดมูลฝอยหรือสิ่งปฏิกูล

(๙) ซื้อม้าหรือเก็บเศษวัสดุ

ข้อ ๗ ที่ดินประเภทที่อยู่อาศัยหนาแน่นปานกลาง ให้ใช้ประโยชน์ที่ดินเพื่อการอยู่อาศัย สถาบันราชการ การสาธารณูปโภคและสาธารณูปการเป็นส่วนใหญ่ สำหรับการให้ประโยชน์ที่ดินเพื่อกิจการอื่น ให้ใช้ได้ไม่เกินร้อยละสิบห้าของที่ดินประเภทนี้ในแต่ละบริเวณ

ที่ดินประเภทนี้ ห้ามใช้ประโยชน์ที่ดินเพื่อกิจการตามที่กำหนด ดังต่อไปนี้

(๑) โรงงานทุกจำพวกตามกฎหมายว่าด้วยโรงงาน เว้นแต่โรงงานตามประเภท ชนิด และจำพวกที่กำหนดให้ดำเนินการได้ตามบัญชีท้ายกฎกระทรวงนี้ และโรงงานบำบัดน้ำเสียรวมของชุมชน

(๒) คลังน้ำมันและสถานที่เก็บรักษาน้ำมัน ลักษณะที่สาม ตามกฎหมายว่าด้วยการควบคุม น้ำมันเชื้อเพลิง เพื่อการค้า

(๓) คลังก๊าซปิโตรเลียมเหลว สถานที่บรรจุก๊าซปิโตรเลียมเหลวประเภทโรงบรรจุ สถานที่บรรจุก๊าซปิโตรเลียมเหลวประเภทห้องบรรจุ และสถานที่เก็บรักษาปิโตรเลียมเหลวประเภทโรงเก็บ ตามกฎหมายว่าด้วยการควบคุมน้ำมันเชื้อเพลิง

(๔) เลี้ยงม้า โค กระบือ สุกร แพะ แกะ ห่าน เป็ด ไก่ ฝูง จระเข้ หรือสัตว์ป่า ตามกฎหมายว่าด้วยการสงวนและคุ้มครองสัตว์ป่า เพื่อการค้า

(๕) สุสานและฌาปนสถานตามกฎหมายว่าด้วยสุสานและฌาปนสถาน เว้นแต่เป็นการก่อสร้างแทนฌาปนสถานที่มีอยู่เดิม

(๖) จัดสรรที่ดินเพื่อประกอบอุตสาหกรรม

(๗) การอยู่อาศัยหรือประกอบพาณิชยกรรมประเภทอาคารขนาดใหญ่พิเศษ

(๘) กำจัดมูลฝอยหรือสิ่งปฏิกูล

(๙) ซื้อม้าหรือเก็บเศษวัสดุ

ข้อ ๘ ที่ดินประเภทพาณิชยกรรมและที่อยู่อาศัยหนาแน่นมาก ให้ใช้ประโยชน์ที่ดินเพื่อพาณิชยกรรม การอยู่อาศัย สถาบันราชการ การสาธารณูปโภคและสาธารณูปการเป็นส่วนใหญ่ สำหรับการให้ประโยชน์ที่ดินเพื่อกิจการอื่น ให้ใช้ได้ไม่เกินร้อยละสิบของที่ดินประเภทนี้ในแต่ละบริเวณ

ที่ดินประเภทนี้ ห้ามใช้ประโยชน์ที่ดินเพื่อกิจการตามที่กำหนด ดังต่อไปนี้

(๑) โรงงานทุกจำพวกตามกฎหมายว่าด้วยโรงงาน เว้นแต่โรงงานตามประเภท ชนิด และจำพวกที่กำหนดให้ดำเนินการได้ตามบัญชีท้ายกฎกระทรวงนี้ และโรงงานบำบัดน้ำเสียรวมของชุมชน

(๒) คลังน้ำมัน สถานที่เก็บรักษาน้ำมัน ลักษณะที่สาม สถานีบริการน้ำมันประเภท ก สถานีบริการน้ำมันประเภท ข สถานีบริการน้ำมันประเภท ค ลักษณะที่สอง สถานีบริการน้ำมันประเภท จ ลักษณะที่สอง และสถานีบริการน้ำมันประเภท ฉ ตามกฎหมายว่าด้วยการควบคุมน้ำมันเชื้อเพลิง เพื่อการจำหน่าย

(๓) คลังก๊าซปิโตรเลียมเหลว สถานที่บรรจุก๊าซปิโตรเลียมเหลวประเภทโรงบรรจุ สถานที่บรรจุก๊าซปิโตรเลียมเหลวประเภทห้องบรรจุ สถานที่เก็บรักษาก๊าซปิโตรเลียมเหลวประเภทโรงเก็บ และสถานีบริการก๊าซปิโตรเลียมเหลว ตามกฎหมายว่าด้วยการควบคุมน้ำมันเชื้อเพลิง

(๔) เลี้ยงม้า โค กระบือ สุกร แพะ แกะ ห่าน เป็ด ไก่ ฝูง จระเข้ หรือสัตว์ป่า ตามกฎหมายว่าด้วยการสงวนและคุ้มครองสัตว์ป่า เพื่อการค้า

(๕) สุสานและฌาปนสถานตามกฎหมายว่าด้วยสุสานและฌาปนสถาน เว้นแต่เป็นการก่อสร้างแทนฌาปนสถานที่มีอยู่เดิม

(๖) จัดสรรที่ดินเพื่อประกอบอุตสาหกรรม

(๗) กำจัดมูลฝอยหรือสิ่งปฏิกูล

(๘) ซื้อมาหรือเก็บชิ้นส่วนเครื่องจักรกลเก่า

(๙) ซื้อมาหรือเก็บเศษวัสดุ

ข้อ ๙ ที่ดินประเภทชนบทและเกษตรกรรม ให้ใช้ประโยชน์ที่ดินเพื่อเกษตรกรรม หรือเกี่ยวข้องกับเกษตรกรรม สถาบันราชการ การสาธารณูปโภคและสาธารณูปการเป็นส่วนใหญ่ สำหรับการให้ประโยชน์ที่ดินเพื่อกิจการอื่น ให้ใช้ได้ไม่เกินร้อยละสิบของที่ดินประเภทนี้ในแต่ละบริเวณ

ที่ดินประเภทนี้ ห้ามใช้ประโยชน์ที่ดินเพื่อกิจการตามที่กำหนด ดังต่อไปนี้

(๑) โรงงานทุกจำพวกตามกฎหมายว่าด้วยโรงงาน เว้นแต่โรงงานตามประเภท ชนิด และจำพวกที่กำหนดให้ดำเนินการได้ตามบัญชีท้ายกฎกระทรวงนี้

(๒) คลังน้ำมันและสถานที่เก็บรักษาน้ำมัน ลักษณะที่สาม ตามกฎหมายว่าด้วยการควบคุมน้ำมันเชื้อเพลิง เพื่อการจำหน่าย

(๓) คลังก๊าซปิโตรเลียมเหลว สถานที่บรรจุก๊าซปิโตรเลียมเหลวประเภทโรงบรรจุ สถานที่บรรจุก๊าซปิโตรเลียมเหลวประเภทห้องบรรจุ และสถานที่เก็บรักษาปิโตรเลียมเหลวประเภทโรงเก็บ ตามกฎหมายว่าด้วยการควบคุมน้ำมันเชื้อเพลิง

(๔) โรงแรมตามกฎหมายว่าด้วยโรงแรม

(๕) จัดสรรที่ดินเพื่อประกอบอุตสาหกรรม

(๖) จัดสรรที่ดินเพื่อประกอบพาณิชย์กรรม

(๗) จัดสรรที่ดินเพื่อการอยู่อาศัย

(๘) การอยู่อาศัยหรือประกอบพาณิชย์กรรมประเภทอาคารขนาดใหญ่

(๙) การอยู่อาศัยหรือประกอบพาณิชย์กรรมประเภทห้องแถว ตึกแถว หรือบ้านแถว

(๑๐) การอยู่อาศัยประเภทอาคารชุดหรือหอพัก

ที่ดินประเภทนี้ในเขตป่าสงวนแห่งชาติ เขตรักษาพันธุ์สัตว์ป่า เขตห้ามล่าสัตว์ป่า และเขตอุทยานแห่งชาติ ให้ใช้ประโยชน์ที่ดินเพื่อการสงวนและคุ้มครองดูแลรักษา หรือบำรุงป่าไม้ สัตว์ป่า ต้นน้ำ ลำธาร และทรัพยากรธรรมชาติอื่น ๆ ตามกฎหมายเกี่ยวกับป่าไม้ การสงวน และคุ้มครองสัตว์ป่า และการส่งเสริมและรักษาคุณภาพสิ่งแวดล้อมแห่งชาติ หรือมติคณะรัฐมนตรีเท่านั้น

ข้อ ๑๐ ที่ดินประเภทที่โล่งเพื่อนันทนาการและการรักษาคุณภาพสิ่งแวดล้อมเฉพาะที่ดิน ซึ่งเป็นของรัฐ ให้ใช้ประโยชน์ที่ดินเพื่อนันทนาการหรือเกี่ยวข้องกับนันทนาการ การรักษาคุณภาพสิ่งแวดล้อม หรือสาธารณประโยชน์เท่านั้น

ที่ดินประเภทนี้ซึ่งเอกชนเป็นเจ้าของหรือผู้ครอบครองโดยชอบด้วยกฎหมาย ให้ใช้ประโยชน์ที่ดินเพื่อนันทนาการ การรักษาคุณภาพสิ่งแวดล้อม การอยู่อาศัย เกษตรกรรมหรือเกี่ยวข้องกับเกษตรกรรม หรือสาธารณประโยชน์เท่านั้น และห้ามใช้ประโยชน์ที่ดินเพื่อกิจการตามที่กำหนดดังต่อไปนี้

(๑) จัดสรรที่ดินเพื่อการอยู่อาศัย

(๒) การอยู่อาศัยประเภทอาคารขนาดใหญ่

(๓) การอยู่อาศัยประเภทห้องแถว ตึกแถว หรือบ้านแถว

(๔) การอยู่อาศัยประเภทอาคารชุดหรือหอพัก

(๕) กำจัดมูลฝอยหรือสิ่งปฏิกูล

ข้อ ๑๑ ที่ดินประเภทสถาบันการศึกษา ให้ใช้ประโยชน์ที่ดินเพื่อการศึกษาหรือเกี่ยวข้องกับการศึกษา สถาบันราชการ หรือสาธารณประโยชน์เท่านั้น

ข้อ ๑๒ ที่ดินประเภทสถาบันศาสนา ให้ใช้ประโยชน์ที่ดินเพื่อการศึกษาหรือเกี่ยวข้องกับการศาสนา การศึกษา สถาบันราชการ หรือสาธารณประโยชน์เท่านั้น

ข้อ ๑๓ ที่ดินประเภทสถาบันราชการ การสาธารณูปโภคและสาธารณูปการ ให้ใช้ประโยชน์ที่ดินเพื่อกิจการของรัฐ กิจการเกี่ยวกับการสาธารณูปโภคและสาธารณูปการ หรือสาธารณประโยชน์เท่านั้น

ข้อ ๑๔ การใช้ประโยชน์ที่ดินตามแผนผังแสดงโครงการคมนาคมและขนส่งทำয়กฎกระทรวงนี้ ให้เป็นไปดังต่อไปนี้

(๑) ที่ดินในบริเวณแนวถนนสาย ก ห้ามใช้ประโยชน์ที่ดินเพื่อกิจการอื่น นอกจากกิจการตามที่กำหนด ดังต่อไปนี้

(ก) การสร้างถนนหรือเกี่ยวข้องกับถนน และการสาธารณูปโภคและสาธารณูปการ

(ข) การสร้างรั้วหรือกำแพง

(ค) เกษตรกรรมที่มีความสูงของอาคารไม่เกิน ๙ เมตร หรือไม่ใช่อาคารขนาดใหญ่

(๒) ที่ดินในบริเวณแนวถนนสาย ข ๑ ถนนสาย ข ๒ ถนนสาย ข ๓ ถนนสาย ข ๔ ถนนสาย ข ๕ ถนนสาย ข ๖ ถนนสาย ข ๗ ถนนสาย ข ๘ ถนนสาย ข ๙ ถนนสาย ข ๑๐ ถนนสาย ข ๑๑ ถนนสาย ข ๑๒ ถนนสาย ข ๑๓ ถนนสาย ข ๑๔ ถนนสาย ข ๑๕ ถนนสาย ข ๑๖ ถนนสาย ข ๑๗ ถนนสาย ข ๑๘ ถนนสาย ข ๑๙ ถนนสาย ข ๒๐ ถนนสาย ข ๒๑ และถนนสาย ค ห้ามใช้ประโยชน์ที่ดินเพื่อกิจการอื่น นอกจากกิจการตามที่กำหนด ดังต่อไปนี้

(ก) การสร้างถนนหรือเกี่ยวข้องกับถนน และการสาธารณูปโภคและสาธารณูปการ

(ข) การสร้างรั้วหรือกำแพง

(ค) เกษตรกรรมที่มีความสูงของอาคารไม่เกิน ๙ เมตร หรือไม่ใช่อาคารขนาดใหญ่

(ง) การอยู่อาศัยที่มีความสูงของอาคารไม่เกิน ๙ เมตร หรือไม่ใช่อาคารขนาดใหญ่

(จ) การอยู่อาศัยที่ไม่ใช่ห้องแถว ตึกแถว หรือบ้านแถว

(ฉ) การอยู่อาศัยที่ไม่เป็นส่วนหนึ่งของการจัดสรรที่ดิน

ข้อ ๑๕ ให้ผู้มีหน้าที่และอำนาจในการควบคุมการก่อสร้างอาคารหรือการประกอบกิจการในเขตผังเมืองรวมปฏิบัติการให้เป็นไปตามกฎกระทรวงนี้

ให้ไว้ ณ วันที่ ๓๐ ตุลาคม พ.ศ. ๒๕๖๒

พลเอก อนุพงษ์ เผ่าจินดา

รัฐมนตรีว่าการกระทรวงมหาดไทย



ลำดับที่	ประเภทหรือชนิดของโรงงาน	ที่ดินประเภท												
		พาณิชยกรรมและ ที่อยู่อาศัยหนาแน่นมาก			ที่อยู่อาศัย หนาแน่นปานกลาง			ที่อยู่อาศัย หนาแน่นน้อย			ชนบทและ เกษตรกรรม			
		โรงงานจำพวกที่			โรงงานจำพวกที่			โรงงานจำพวกที่			โรงงานจำพวกที่			
		๑	๒	๓	๑	๒	๓	๑	๒	๓	๑	๒	๓	
๕	โรงงานประกอบกิจการเกี่ยวกับน้ำมัน อย่างใดอย่างหนึ่งหรือหลายอย่าง ดังต่อไปนี้ (๑) การทำนมสดให้ไร้เชื้อหรือฆ่าเชื้อโดยวิธีการใดวิธีการหนึ่ง เช่น การพาสเจอร์ไรส์ หรือสเตอริไลส์		ได้				ได้			ได้			ได้	
๖	โรงงานประกอบกิจการเกี่ยวกับสัตว์น้ำ อย่างใดอย่างหนึ่งหรือหลายอย่าง ดังต่อไปนี้ (๒) การถนอมสัตว์น้ำโดยวิธีอบ รุมควัน ใส่เกลือ ดอง ตากแห้ง หรือทำให้เยือกแข็ง โดยฉับพลันหรือเหือดแห้ง								ได้			ได้	ได้	ได้
	(๓) การทำผลิตภัณฑ์อาหารสำเร็จรูปจากสัตว์น้ำ หนึ่ง หรือไขมันสัตว์น้ำ											ได้	ได้	ได้
	(๕) การล้าง ขำ หละ แกะ ต้ม นึ่ง ทอด หรือบดสัตว์น้ำ									ได้		ได้	ได้	ได้
๘	โรงงานประกอบกิจการเกี่ยวกับผัก พืช หรือผลไม้ อย่างใดอย่างหนึ่งหรือหลายอย่าง ดังต่อไปนี้ (๑) การทำอาหารหรือเครื่องดื่มจากผัก พืช หรือผลไม้ และบรรจุในภาชนะที่ผนึกและ อากาศเข้าไม่ได้						ได้			ได้	ได้		ได้	ได้
	(๒) การถนอมผัก พืช หรือผลไม้โดยวิธีกวน ตากแห้ง ดอง หรือทำให้เยือกแข็งโดยฉับพลัน หรือเหือดแห้ง						ได้			ได้	ได้		ได้	ได้
๙	โรงงานประกอบกิจการเกี่ยวเมล็ดพืชหรือหัวพืช อย่างใดอย่างหนึ่งหรือหลายอย่าง ดังต่อไปนี้ (๑) การสี ฝัด หรือขัดข้าว									ได้	ได้		ได้	ได้
	(๓) การป่นหรือบดเมล็ดพืชหรือหัวพืช											ได้	ได้	ได้
	(๔) การผลิตอาหารสำเร็จรูปจากเมล็ดพืชหรือหัวพืช	ได้					ได้			ได้		ได้	ได้	ได้
	(๖) การปกอกหัวพืชหรือทำหัวพืชให้เป็นเส้น แวน หรือแห้ง	ได้					ได้			ได้		ได้	ได้	ได้



ลำดับที่	ประเภทหรือชนิดของโรงงาน	ที่ดินประเภท											
		พาณิชยกรรมและที่อยู่อาศัยหนาแน่นมาก			ที่อยู่อาศัยหนาแน่นปานกลาง			ที่อยู่อาศัยหนาแน่นน้อย			ชนบทและเกษตรกรรม		
		โรงงานจำพวกที่			โรงงานจำพวกที่			โรงงานจำพวกที่			โรงงานจำพวกที่		
		๑	๒	๓	๑	๒	๓	๑	๒	๓	๑	๒	๓
๑๐	โรงงานประกอบกิจการเกี่ยวกับอาหารจากแป้ง อย่างใดอย่างหนึ่งหรือหลายอย่าง ดังต่อไปนี้												
	(๑) การทำขนมปังหรือขนมเค้ก	ได้			ได้			ได้	ได้		ได้	ได้	ได้
	(๒) การทำขนมปังกรอบหรือขนมอบแห้ง	ได้			ได้			ได้	ได้		ได้	ได้	ได้
	(๓) การทำผลิตภัณฑ์อาหารจากแป้งเป็นเส้น เม็ด หรือชิ้น				ได้			ได้	ได้		ได้	ได้	ได้
๑๑	โรงงานประกอบกิจการเกี่ยวกับน้ำตาลซึ่งทำจากอ้อย ปืช หญ้าหวาน หรือพืชอื่นที่ให้												
	ความหวาน อย่างใดอย่างหนึ่งหรือหลายอย่าง ดังต่อไปนี้												
	(๑) การทำน้ำเชื่อม							ได้	ได้		ได้	ได้	ได้
	(๓) การทำน้ำตาลจากน้ำหวานของต้นมะพร้าว ต้นตาลโตนด หรือพืชอื่น ๆ ซึ่งมีใช้อ้อย	ได้			ได้			ได้			ได้		
๑๒	โรงงานประกอบกิจการเกี่ยวกับชา กาแฟ โกโก้ ช็อกโกแลต หรือขนมหวาน												
	อย่างใดอย่างหนึ่งหรือหลายอย่าง ดังต่อไปนี้												
	(๑) การทำใบชาแห้งหรือใบชาผง							ได้	ได้		ได้	ได้	ได้
	(๒) การคั่ว บด หรือป่นกาแฟหรือการทำกาแฟผง						ได้				ได้	ได้	ได้
	(๓) การทำโกโก้ผงหรือขนมจากโกโก้				ได้			ได้	ได้		ได้	ได้	ได้
	(๔) การทำช็อกโกแลต ช็อกโกแลตผง หรือขนมจากช็อกโกแลต				ได้			ได้	ได้		ได้	ได้	ได้
	(๕) การทำเค้กฮวยผิง ชิงผิง หรือเครื่องดมชนิดผิงจากพืชอื่น ๆ				ได้			ได้	ได้		ได้	ได้	ได้
	(๖) การทำมะขามอัดเม็ด มะนาวอัดเม็ด หรือผลไม้อัดเม็ด				ได้			ได้	ได้		ได้	ได้	ได้
	(๗) การเชื่อมหรือแช่ผลไม้หรือเปลือกผลไม้ หรือการเคลือบผลไม้หรือเปลือกผลไม้ด้วยน้ำตาล				ได้			ได้	ได้		ได้	ได้	ได้
(๘) การอบหรือคั่วถั่วหรือเมล็ดผลไม้ (Nuts) หรือการเคลือบถั่วหรือเมล็ดผลไม้ (Nuts) ด้วยน้ำตาล กาแฟ โกโก้ หรือช็อกโกแลต				ได้			ได้	ได้		ได้	ได้	ได้	

ลำดับที่	ประเภทหรือชนิดของโรงงาน	ที่ดินประเภท											
		พาณิชยกรรมและ ที่อยู่อาศัยหนาแน่นมาก			ที่อยู่อาศัย หนาแน่นปานกลาง			ที่อยู่อาศัย หนาแน่นน้อย			ชนบทและ เกษตรกรรม		
		โรงงานจำพวกที่			โรงงานจำพวกที่			โรงงานจำพวกที่			โรงงานจำพวกที่		
		๑	๒	๓	๑	๒	๓	๑	๒	๓	๑	๒	๓
	(๑๐) การทำลูกกวาดหรือทอฟฟี่				ได้			ได้	ได้		ได้	ได้	ได้
	(๑๑) การทำไอศกรีม				ได้			ได้	ได้		ได้	ได้	ได้
๑๓	โรงงานประกอบกิจการเกี่ยวกับเครื่องปรุงหรือเครื่องประกอบอาหาร อย่างใดอย่างหนึ่ง หรือหลายอย่าง ดังต่อไปนี้												
	(๖) การทำน้ำมันสลัด	ได้			ได้			ได้	ได้		ได้	ได้	ได้
	(๗) การบดหรือป่นเครื่องเทศ	ได้			ได้			ได้	ได้		ได้	ได้	ได้
	(๘) การทำพริกป่น พริกไทยป่น หรือเครื่องแกง	ได้			ได้			ได้	ได้		ได้	ได้	ได้
๑๔	โรงงานประกอบกิจการเกี่ยวกับการทำน้ำแข็ง หรือตัด ซอย บด หรือย่อน้ำแข็ง								ได้			ได้	ได้
๒๐	โรงงานประกอบกิจการเกี่ยวกับน้ำดื่ม เครื่องดื่มที่ไม่มีแอลกอฮอล์ น้ำอัดลม หรือน้ำแร่ อย่างใดอย่างหนึ่งหรือหลายอย่าง ดังต่อไปนี้												
	(๑) การทำน้ำดื่ม	ได้			ได้			ได้	ได้		ได้	ได้	ได้
	(๒) การทำเครื่องดื่มที่ไม่มีแอลกอฮอล์								ได้			ได้	ได้
	(๔) การทำน้ำแร่							ได้	ได้		ได้	ได้	ได้
๒๑	โรงงานประกอบกิจการเกี่ยวกับยาสูบ ยาอัด ยาเส้น ยาเคี้ยว หรือยานัตถ์ อย่างใดอย่างหนึ่งหรือหลายอย่าง ดังต่อไปนี้												
	(๑) การอบใบยาสูบให้แห้งหรือการรูดก้านใบยาสูบ											ได้	ได้
	(๓) การทำยาอัด ยาเส้น ยาเส้นปรุง หรือยาเคี้ยว							ได้				ได้	ได้
	(๔) การทำยานัตถ์											ได้	ได้

ลำดับที่	ประเภทหรือชนิดของโรงงาน	ที่ดินประเภท											
		พาณิชยกรรมและ ที่อยู่อาศัยหนาแน่นมาก			ที่อยู่อาศัย หนาแน่นปานกลาง			ที่อยู่อาศัย หนาแน่นน้อย			ชนบทและ เกษตรกรรม		
		โรงงานจำพวกที่			โรงงานจำพวกที่			โรงงานจำพวกที่			โรงงานจำพวกที่		
		๑	๒	๓	๑	๒	๓	๑	๒	๓	๑	๒	๓
๒๓	โรงงานประกอบกิจการเกี่ยวกับผลิตภัณฑ์จากสิ่งทอซึ่งมีใช้เครื่องนุ่งห่ม อย่างเป็นใดอย่างหนึ่งหรือหลายอย่าง ดังต่อไปนี้ (๑) การทำผลิตภัณฑ์จากสิ่งทอเป็นเครื่องใช้ในบ้าน (๒) การทำถุงหรือกระสอบซึ่งมีใช้ถุงหรือกระสอบพลาสติก (๓) การทำผลิตภัณฑ์จากผ้าใบ (๔) การตกแต่งหรือเย็บปักถักร้อยสิ่งทอ	ได้			ได้			ได้	ได้		ได้	ได้	ได้
๒๕	โรงงานผลิตเส้นหรือพรมด้วยวิธีทอ สาน ถัก หรือผูกให้เป็นปุยซึ่งมีใช้เส้นหรือพรมที่ทำด้วยยางหรือพลาสติกหรือพรมน้ำมัน							ได้	ได้		ได้	ได้	ได้
๒๖	โรงงานประกอบกิจการเกี่ยวกับเชือก ตาข่าย แห หรืออวน อย่างเป็นใดอย่างหนึ่งหรือหลายอย่าง ดังต่อไปนี้ (๑) การผลิตเชือก (๒) การผลิต ประกอบ หรือซ่อมแซมตาข่าย แห หรืออวน และรวมถึงชิ้นส่วนหรืออุปกรณ์ของผลิตภัณฑ์ดังกล่าว							ได้			ได้	ได้	ได้
๒๘	โรงงานประกอบกิจการเกี่ยวกับเครื่องแต่งกายซึ่งมีใช้รองเท้า อย่างเป็นใดอย่างหนึ่งหรือหลายอย่าง ดังต่อไปนี้ (๑) การตัดหรือเย็บเครื่องนุ่งห่ม เข็มขัด ผ้าเช็ดหน้า ผ้าพันคอ เนกไท หูกระต่าย ปลอกแขน ถุงมือ ถุงเท้าจากผ้า หนังสือตัว ขนสัตว์ หรือวัสดุอื่น (๒) การทำหมวก	ได้			ได้			ได้	ได้		ได้	ได้	ได้
๓๓	โรงงานผลิตรองเท้าหรือชิ้นส่วนของรองเท้าซึ่งมีได้ทำจากไม้ ยางอบแห้ง ยางอัดเข้ารูปหรือพลาสติกอัดเข้ารูป				ได้			ได้	ได้		ได้	ได้	ได้





ลำดับที่	ประเภทหรือชนิดของโรงงาน	ที่ดินประเภท													
		พาณิชยกรรมและ ที่อยู่อาศัยหนาแน่นมาก			ที่อยู่อาศัย หนาแน่นปานกลาง			ที่อยู่อาศัย หนาแน่นน้อย			ชนบทและ เกษตรกรรม				
		โรงงานจำพวกที่			โรงงานจำพวกที่			โรงงานจำพวกที่			โรงงานจำพวกที่				
		๑	๒	๓	๑	๒	๓	๑	๒	๓	๑	๒	๓		
๕๘	โรงงานประกอบกิจการเกี่ยวกับผลิตภัณฑ์โลหะ อย่างใดอย่างหนึ่งหรือหลายอย่าง ดังต่อไปนี้ (๑) การทำผลิตภัณฑ์คอนกรีต ผลิตภัณฑ์คอนกรีตผสม ผลิตภัณฑ์ยิปซัม หรือผลิตภัณฑ์ ปูนปลาสเตอร์												ได้	ได้	
๖๑	โรงงานผลิต ตบแต่ง ดัดแปลง หรือซ่อมแซมเครื่องมือหรือเครื่องใช้ที่ทำด้วยเหล็ก หรือเหล็กกล้า และรวมถึงส่วนประกอบหรืออุปกรณ์ของเครื่องมือเครื่องใช้ดังกล่าว	ได้			ได้			ได้	ได้		ได้	ได้	ได้		
๖๒	โรงงานผลิต ตบแต่ง ดัดแปลง หรือซ่อมแซมเครื่องเรือน หรือเครื่องตกแต่งภายในอาคาร ที่ทำจากโลหะหรือโลหะเป็นส่วนใหญ่ และรวมถึงส่วนประกอบหรืออุปกรณ์ของ เครื่องเรือนหรือเครื่องตกแต่งดังกล่าว	ได้			ได้			ได้	ได้		ได้	ได้	ได้		
๖๓	โรงงานประกอบกิจการเกี่ยวกับผลิตภัณฑ์โลหะสำหรับใช้ในการก่อสร้างหรือติดตั้ง อย่างใดอย่างหนึ่งหรือหลายอย่าง ดังต่อไปนี้ (๒) การทำส่วนประกอบสำหรับใช้ในการก่อสร้างอาคาร												ได้	ได้	ได้
๖๔	โรงงานประกอบกิจการเกี่ยวกับผลิตภัณฑ์โลหะ อย่างใดอย่างหนึ่งหรือหลายอย่าง ดังต่อไปนี้ (๑) การทำภาชนะบรรจุ												ได้	ได้	ได้
	(๑๒) การตัด ฟับ หรือม้วนโลหะ												ได้	ได้	
	(๑๓) การกลึง เจาะ คว้าน กัด ไส เจียน หรือเชื่อมโลหะทั่วไป												ได้	ได้	
๖๕	โรงงานผลิต ประกอบ ดัดแปลง หรือซ่อมแซมเครื่องยนต์ เครื่องกังหัน และ รวมถึงส่วนประกอบหรืออุปกรณ์ของเครื่องยนต์หรือเครื่องกังหันดังกล่าว							ได้	ได้		ได้	ได้	ได้		

ลำดับที่	ประเภทหรือชนิดของโรงงาน	ที่ดินประเภท											
		พาณิชยกรรมและ ที่อยู่อาศัยหนาแน่นมาก			ที่อยู่อาศัย หนาแน่นปานกลาง			ที่อยู่อาศัย หนาแน่นน้อย			ชนบทและ เกษตรกรรม		
		โรงงานจำพวกที่			โรงงานจำพวกที่			โรงงานจำพวกที่			โรงงานจำพวกที่		
		๑	๒	๓	๑	๒	๓	๑	๒	๓	๑	๒	๓
๖๖	โรงงานผลิต ประกอบ ดัดแปลง หรือซ่อมแซมเครื่องจักรสำหรับใช้ในการกลึงกรรมหรือ การเลื่อยสัตว์ และรวมถึงส่วนประกอบหรืออุปกรณ์ของเครื่องจักรดังกล่าว							ได้	ได้		ได้	ได้	
๖๙	โรงงานผลิต ประกอบ ดัดแปลง หรือซ่อมแซมเครื่องคำนวณ เครื่องทำบัญชี เครื่องจักรสำหรับระบบบัตรเจาะ เครื่องจักรสำหรับใช้ในการคำนวณชนิดดิจิทัล หรือชนิดอนาล็อก หรือเครื่องอิเล็กทรอนิกส์สำหรับปฏิบัติกับข้อมูลที่เกี่ยวข้องกัน หรืออุปกรณ์ (Digital or Analog Computers or Associated Electronic Data Processing Equipment or Accessories) เครื่องรวมราคาของขาย (Cash Registers) เครื่องพิมพ์ดีด เครื่องชั่งซึ่งมีใช้เครื่องชั่งที่ใช้ในห้องทดลองวิทยาศาสตร์ เครื่องอัดสำเนา ซึ่งมีใช้เครื่องอัดสำเนาด้วยการถ่ายภาพและรวมถึงส่วนประกอบหรืออุปกรณ์ของ ผลิตภัณฑ์ดังกล่าว	ได้			ได้			ได้	ได้		ได้	ได้	ได้
๗๐	โรงงานผลิต ประกอบ ดัดแปลง หรือซ่อมแซมเครื่องสูบน้ำ เครื่องอัดอากาศหรือก๊าซ เครื่องเป่าลม เครื่องปรับหรือถ่ายเทอากาศ เครื่องโปรยน้ำดับไฟ ตู้เย็นหรือ เครื่องประกอบตู้เย็น เครื่องขายสินค้าอัตโนมัติ เครื่องล้าง ชัก ชักแห้ง หรือรีดผ้า เครื่องเย็บ เครื่องส่งกำลังกล เครื่องยก ปั่นจั่น ลิฟต์ บันไดเลื่อน รถบรรทุก รถแทรกเตอร์ รถพ่วงสำหรับใช้ในการอุตสาหกรรม รถยกซ้อนของ (Stackers) เตาไฟหรือเตาอบสำหรับ ใช้ในการอุตสาหกรรมหรือสำหรับใช้ในบ้านแต่ผลิตภัณฑ์นั้นต้องไม่ใช่พลังงานไฟฟ้า และรวมถึงส่วนประกอบหรืออุปกรณ์ของผลิตภัณฑ์ดังกล่าว							ได้			ได้	ได้	ได้
๗๑	โรงงานผลิต ประกอบ ดัดแปลง หรือซ่อมแซมเครื่องจักรหรือผลิตภัณฑ์ที่ระบุไว้ในลำดับ ที่ ๗๐ เฉพาะที่ใช้ไฟฟ้า เครื่องยนต์ไฟฟ้า เครื่องกำเนิดไฟฟ้า หม้อแปลงแรงไฟฟ้า เครื่องสับหรือบังคับไฟฟ้า เครื่องใช้สำหรับแผงไฟฟ้า เครื่องเปลี่ยนทางไฟฟ้า เครื่องส่ง หรือจำหน่ายไฟฟ้า เครื่องสำหรับใช้บังคับไฟฟ้า หรือเครื่องเชื่อมไฟฟ้า							ได้			ได้	ได้	ได้

ลำดับที่	ประเภทหรือชนิดของโรงงาน	ที่ดินประเภท											
		พาณิชยกรรมและ ที่อยู่อาศัยหนาแน่นมาก			ที่อยู่อาศัย หนาแน่นปานกลาง			ที่อยู่อาศัย หนาแน่นน้อย			ชนบทและ เกษตรกรรม		
		โรงงานจำพวกที่			โรงงานจำพวกที่			โรงงานจำพวกที่			โรงงานจำพวกที่		
		๑	๒	๓	๑	๒	๓	๑	๒	๓	๑	๒	๓
๗๒	โรงงานผลิต ประกอบ ตัดแปลง หรือซ่อมแซมเครื่องรับวิทยุ เครื่องรับโทรทัศน์ เครื่องกระจายเสียงหรือบันทึกเสียง เครื่องเล่นแผ่นเสียง เครื่องบันทึกคำบอก เครื่องบันทึกเสียงด้วยเทป เครื่องเล่นหรือเครื่องบันทึกแถบภาพ (วิดีโอเทป) แผ่นเสียง เทปแม่เหล็กที่ได้บันทึกเสียงแล้ว เครื่องโทรศัพท์หรือโทรเลขชนิดมีสายหรือไม่มีสาย เครื่องส่งวิทยุ เครื่องส่งโทรทัศน์ เครื่องรับส่งสัญญาณหรือจับสัญญาณ เครื่องเรดาร์ ผลิตภัณฑ์ที่เป็นตัวกึ่งนำหรือตัวกึ่งนำชนิดไวที่เกี่ยวข้อง (Semi - Conductor or Related Sensitive Semi - Conductor Devices) คาปาซิเตอร์หรือคอนเดนเซอร์ อิเล็กทรอนิกส์ชนิดคงที่หรือเปลี่ยนแปลงได้ (Fixed or Variable Electronic Capacitors or Condensers) เครื่องหรือหลอดเรดิกราฟ เครื่องหรือหลอดฟลูโรสโคป หรือ เครื่องหรือหลอดเอกซเรย์ และรวมถึงการผลิตอุปกรณ์หรือชิ้นส่วนสำหรับใช้กับ เครื่องอิเล็กทรอนิกส์ดังกล่าว	ได้			ได้			ได้	ได้		ได้	ได้	ได้
๗๓	โรงงานผลิต ประกอบ หรือตัดแปลงเครื่องมือหรือเครื่องใช้ไฟฟ้าที่ไม่ได้ระบุไว้ในลำดับใด และรวมถึงส่วนประกอบหรืออุปกรณ์ของผลิตภัณฑ์ดังกล่าว	ได้	ได้		ได้	ได้		ได้	ได้		ได้	ได้	ได้
๗๕	โรงงานประกอบกิจการเกี่ยวกับเรือ อย่างใดอย่างหนึ่งหรือหลายอย่าง ดังต่อไปนี้ (๑) การต่อ ซ่อมแซม ทาสี หรือตอกหมันเรือในอู่ต่อเรือนอกจากเรือยาง (๒) การทำชิ้นส่วนพิเศษสำหรับเรือหรือเครื่องยนต์เรือ										ได้	ได้	ได้
						ได้		ได้			ได้	ได้	ได้
๗๘	โรงงานประกอบกิจการเกี่ยวกับจักรยานยนต์ จักรยานสามล้อ หรือจักรยานสองล้อ อย่างใดอย่างหนึ่งหรือหลายอย่าง ดังต่อไปนี้ (๑) การสร้าง ประกอบ ตัดแปลง หรือเปลี่ยนแปลงสภาพจักรยานยนต์ จักรยานสามล้อ หรือจักรยานสองล้อ	ได้			ได้			ได้	ได้		ได้	ได้	ได้



ลำดับที่	ประเภทหรือชนิดของโรงงาน	ที่ดินประเภท											
		พาณิชยกรรมและที่อยู่อาศัยหนาแน่นมาก			ที่อยู่อาศัยหนาแน่นปานกลาง			ที่อยู่อาศัยหนาแน่นน้อย			ชนบทและเกษตรกรรม		
		โรงงานจำพวกที่			โรงงานจำพวกที่			โรงงานจำพวกที่			โรงงานจำพวกที่		
		๑	๒	๓	๑	๒	๓	๑	๒	๓	๑	๒	๓
	(๒) การทำชิ้นส่วนพิเศษหรืออุปกรณ์สำหรับจักรยานยนต์ จักรยานสามล้อ หรือจักรยานสองล้อ							ได้	ได้		ได้	ได้	ได้
๘๐	โรงงานผลิต ประกอบ ตัดแปลง หรือซ่อมแซมล้อเลื่อนที่ขับเคลื่อนด้วยแรงคนหรือสัตว์ ซึ่งมีใช้จักรยาน และรวมถึงส่วนประกอบหรืออุปกรณ์ของผลิตภัณฑ์ดังกล่าว										ได้	ได้	ได้
๘๑	โรงงานประกอบกิจการเกี่ยวกับเครื่องมือ เครื่องใช้ หรืออุปกรณ์วิทยาศาสตร์หรือการแพทย์ อย่างใดอย่างหนึ่งหรือหลายอย่าง ดังต่อไปนี้ (๑) การทำ ตัดแปลง หรือซ่อมแซมเครื่องมือหรืออุปกรณ์วิทยาศาสตร์ที่ใช้ในห้องทดลอง หรืออุปกรณ์ที่ใช้ในการ ชั่ง ตวง วัด หรือบังคับควบคุม						ได้			ได้	ได้	ได้	ได้
๘๓	โรงงานผลิตหรือประกอบนาฬิกา เครื่องวัดเวลา หรือชิ้นส่วนของนาฬิกาหรือเครื่องวัดเวลา	ได้			ได้			ได้	ได้		ได้	ได้	ได้
๘๔	โรงงานประกอบกิจการเกี่ยวกับเพชร พลอย ทอง เงิน นาก หรืออัญมณี อย่างใดอย่างหนึ่งหรือหลายอย่าง ดังต่อไปนี้ (๑) การทำเครื่องประดับโดยใช้เพชร พลอย ไข่มุก ทองคำ ทองขาว เงิน นาก หรืออัญมณี (๒) การทำเครื่องใช้ด้วยทองคำ ทองขาว เงิน นาก หรือกะไหล่ทอง หรือโลหะที่มีค่า (๓) การตัด เจียรไน หรือขัดเพชร พลอย หรืออัญมณี (๔) การเผาหรืออบพลอยหรืออัญมณีอื่น ๆ (๕) การทำดวงตราหรือเหรียญตราของเครื่องราชอิสริยาภรณ์หรือเหรียญอื่น	ได้			ได้			ได้	ได้		ได้	ได้	ได้
๘๕	โรงงานผลิตหรือประกอบเครื่องดนตรี และรวมถึงชิ้นส่วนหรืออุปกรณ์ของเครื่องดนตรีดังกล่าว										ได้	ได้	ได้

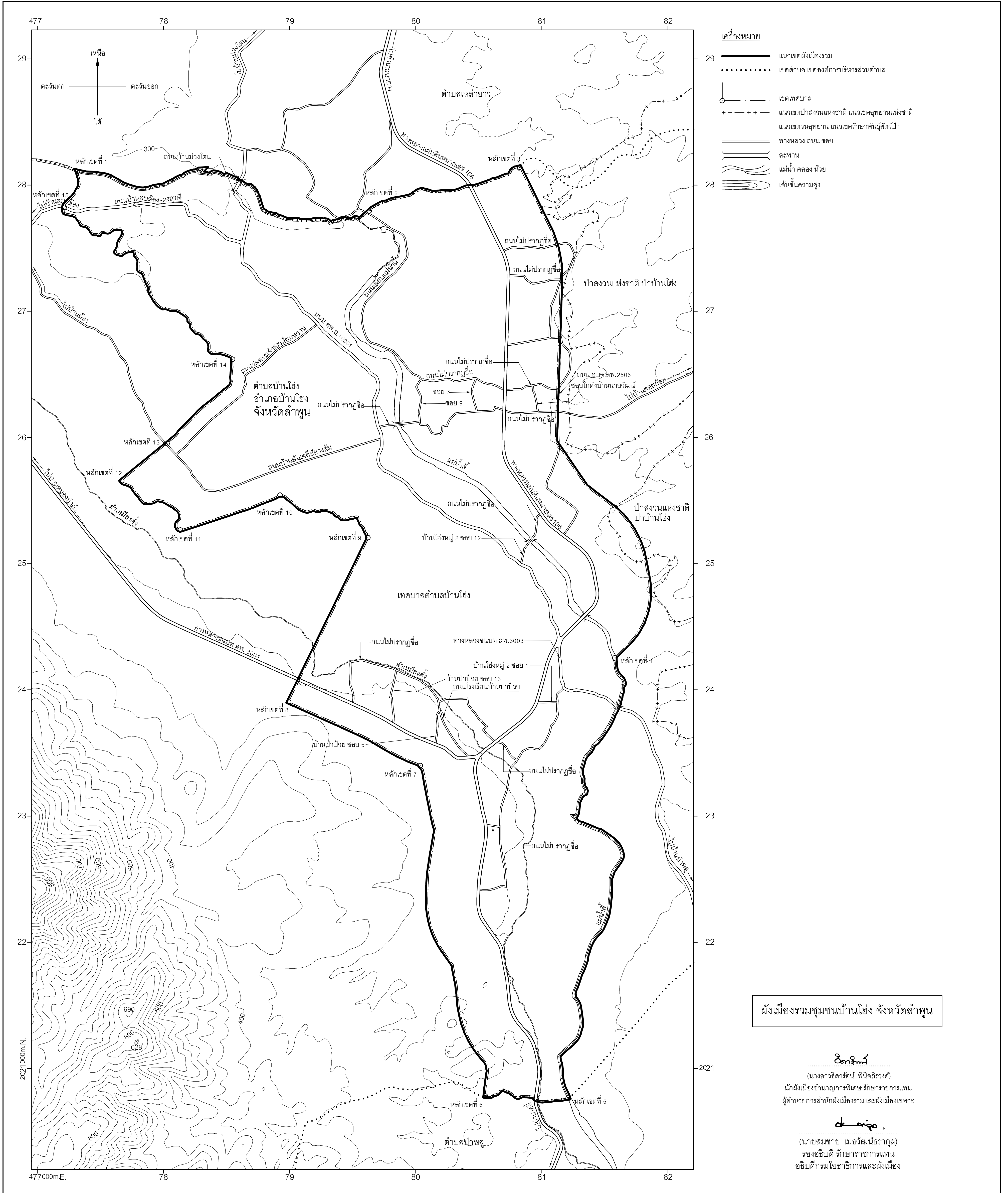
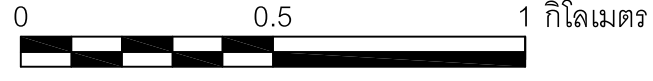


ลำดับที่	ประเภทหรือชนิดของโรงงาน	ที่ดินประเภท												
		พาณิชยกรรมและ ที่อยู่อาศัยหนาแน่นมาก			ที่อยู่อาศัย หนาแน่นปานกลาง			ที่อยู่อาศัย หนาแน่นน้อย			ชนบทและ เกษตรกรรม			
		โรงงานจำพวกที่			โรงงานจำพวกที่			โรงงานจำพวกที่			โรงงานจำพวกที่			
		๑	๒	๓	๑	๒	๓	๑	๒	๓	๑	๒	๓	
๙๑	โรงงานบรรจุสินค้าในภาชนะโดยไม่มีการผลิต อย่างใดอย่างหนึ่งหรือหลายอย่าง ดังต่อไปนี้ (๑) การบรรจุสินค้าทั่วไป								ได้	ได้		ได้	ได้	ได้
๙๒	โรงงานห้องเย็น								ได้	ได้		ได้	ได้	ได้
๙๓	โรงงานซ่อมรองเท้าหรือเครื่องหนัง	ได้			ได้			ได้			ได้			
๙๔	โรงงานซ่อมเครื่องมือไฟฟ้าหรือเครื่องใช้ไฟฟ้าสำหรับใช้ในบ้านหรือใช้ประจำตัว	ได้			ได้			ได้			ได้			
๙๕	โรงงานประกอบกิจการเกี่ยวกับยานที่ขับเคลื่อนด้วยเครื่องยนต์ รถพ่วง จักรยานสามล้อ จักรยานสองล้อ หรือส่วนประกอบของยานดังกล่าว อย่างใดอย่างหนึ่งหรือหลายอย่าง ดังต่อไปนี้ (๑) การซ่อมแซมยานที่ขับเคลื่อนด้วยเครื่องยนต์หรือส่วนประกอบของยานดังกล่าว (๒) การซ่อมแซมรถพ่วง จักรยานสามล้อ จักรยานสองล้อ หรือส่วนประกอบของยานดังกล่าว (๓) การพ่นสีกันสนิมยานที่ขับเคลื่อนด้วยเครื่องยนต์ (๔) การล้างหรืออัดฉีดยานที่ขับเคลื่อนด้วยเครื่องยนต์										ได้		ได้	
							ได้		ได้				ได้	
														ได้
		ได้			ได้			ได้		ได้		ได้		
๙๖	โรงงานซ่อมนาฬิกา เครื่องวัดเวลา หรือเครื่องประดับที่ทำด้วยเพชร พลอย ทองคำ ทองขาว เงิน นาก หรืออัญมณี	ได้			ได้			ได้			ได้			
๙๗	โรงงานซ่อมผลิตภัณฑ์ที่มีได้ระบุการซ่อมไว้ในลำดับใด								ได้	ได้	ได้	ได้	ได้	ได้
๙๘	โรงงานซักรีด ซักแห้ง ซักฟอก รีด อัด หรือย้อมผ้า เครื่องนุ่งห่ม พรม หรือขนสัตว์	ได้			ได้			ได้	ได้		ได้	ได้	ได้	ได้
๑๐๐	โรงงานประกอบกิจการเกี่ยวกับการตกแต่งหรือเปลี่ยนแปลงคุณลักษณะของผลิตภัณฑ์ หรือส่วนประกอบของผลิตภัณฑ์โดยไม่มีการผลิต อย่างใดอย่างหนึ่งหรือหลายอย่าง ดังต่อไปนี้ (๓) การลงรักหรือการประดับตกแต่งด้วยแก้ว กระจก มุก ทอง หรืออัญมณี													
		ได้			ได้			ได้		ได้		ได้		



แผนที่ทำยุทธกระทรวง  
ให้ใช้บังคับผังเมืองรวมชุมชนบ้านไโฮง จังหวัดลำพูน  
พ.ศ. 2562

มาตราส่วน 1:15,000



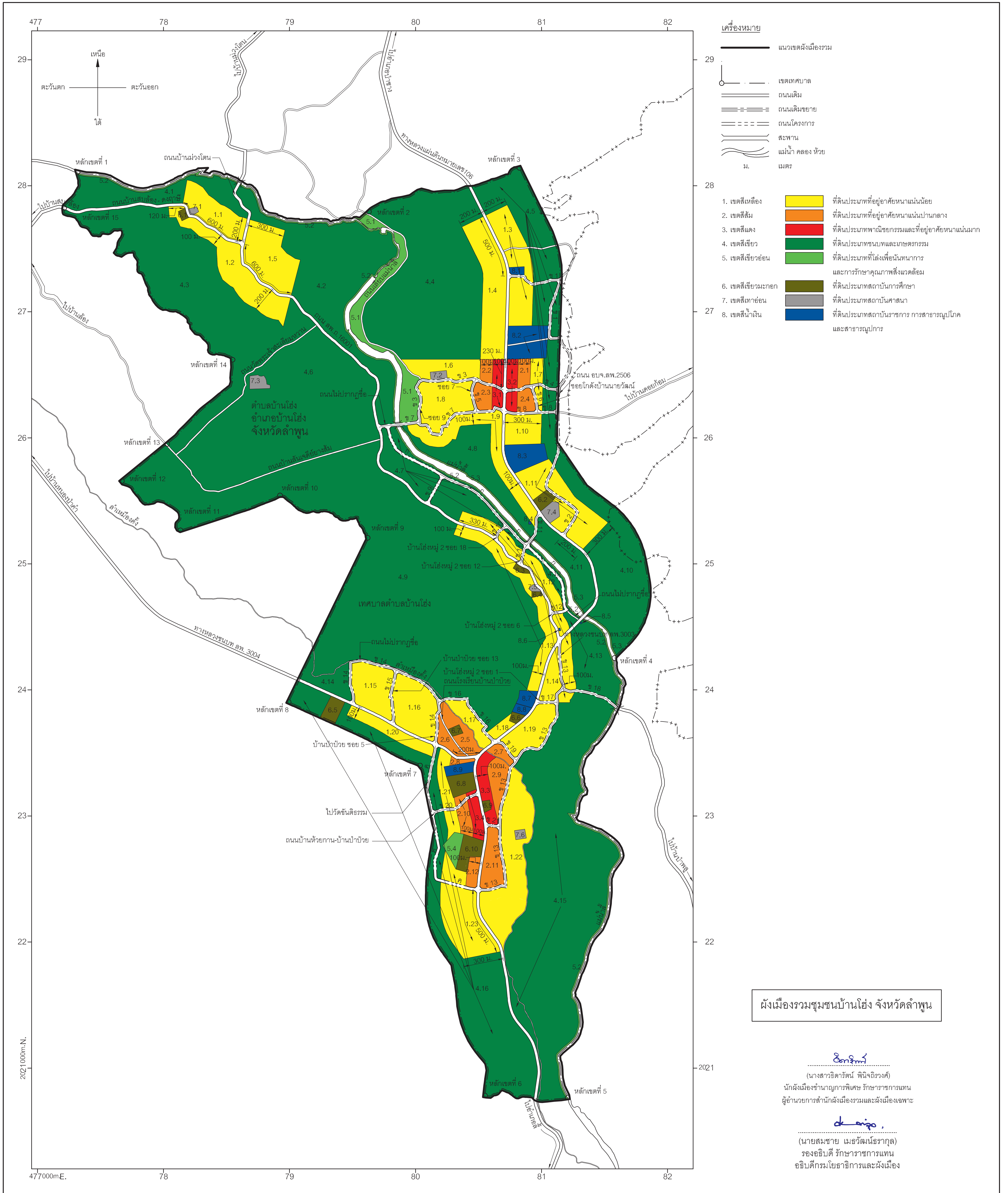
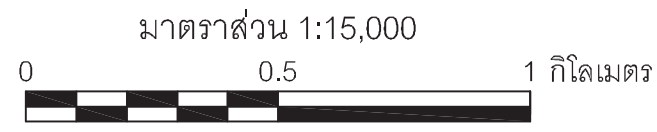
ผังเมืองรวมชุมชนบ้านไโฮง จังหวัดลำพูน

**ดิกริมภ์**  
(นางสาวดิกริมภ์ พิณดิวงค์)  
นักผังเมืองชำนาญการพิเศษ รักษาการแทน  
ผู้อำนวยการสำนักผังเมืองรวมและผังเมืองเฉพาะ

**ดิกริมภ์**  
(นายสมชาย เมธวัชรวิธจากุล)  
รองอธิบดี รักษาการแทน  
อธิบดีกรมโยธาธิการและผังเมือง



แผนผังกำหนดการใช้ประโยชน์ที่ดินตามที่ได้จำแนกประเภททำยกกฎกระทรวง  
ให้ใช้บังคับผังเมืองรวมชุมชนบ้านไผ่ จังหวัดลำพูน  
พ.ศ. 2562



**เครื่องหมาย**

	แนวเขตผังเมืองรวม
	เขตเทศบาล
	ถนนเดิม
	ถนนเดิมขยาย
	ถนนโครงการ
	สะพาน
	แม่น้ำ คลอง ห้วย
	ม. เมตร

1. เขตสีเหลือง	ที่ดินประเภทที่อยู่อาศัยหนาแน่นน้อย
2. เขตสีส้ม	ที่ดินประเภทที่อยู่อาศัยหนาแน่นปานกลาง
3. เขตสีแดง	ที่ดินประเภทพาณิชย์กรรมและที่อยู่อาศัยหนาแน่นมาก
4. เขตสีเขียว	ที่ดินประเภทชนบทและเกษตรกรรม
5. เขตสีเขียวอ่อน	ที่ดินประเภทที่โล่งเพื่อันทนาการและการรักษาคุณภาพสิ่งแวดล้อม
6. เขตสีเขียวมะกอก	ที่ดินประเภทสถาบันการศึกษา
7. เขตสีเทาอ่อน	ที่ดินประเภทสถาบันศาสนา
8. เขตสีน้ำเงิน	ที่ดินประเภทสถาบันราชการ การสาธารณสุข โภคและสาธารณูปการ

ผังเมืองรวมชุมชนบ้านไผ่ จังหวัดลำพูน

**อธิบดี**  
(นางสาวธิดารัตน์ พิณจิรวังศ์)  
นักผังเมืองชำนาญการพิเศษ รักษาการแทน  
ผู้อำนวยการสำนักผังเมืองรวมและผังเมืองเฉพาะ

**รองอธิบดี**  
(นายสมชาย เมธวัชรวิภากร)  
รองอธิบดี รักษาการแทน  
อธิบดีกรมโยธาธิการและผังเมือง

รายการประกอบแผนผังกำหนดการใช้ประโยชน์ที่ดินตามที่ได้จำแนกประเภท

ท้ายกฎกระทรวงให้ใช้บังคับผังเมืองรวมชุมชนบ้านโฮ่ง จังหวัดลำพูน

พ.ศ. ๒๕๖๒

การใช้ประโยชน์ที่ดินให้เป็นไปตามแผนผังกำหนดการใช้ประโยชน์ที่ดินตามที่ได้จำแนกประเภท  
ท้ายกฎกระทรวง ตามที่กำหนดไว้ในข้อ ๕ คือ

๑. ที่ดินในบริเวณหมายเลข ๑.๑ ถึงหมายเลข ๑.๒๓ ที่กำหนดไว้เป็นสีเหลือง ให้เป็นที่ดิน  
ประเภทที่อยู่อาศัยหนาแน่นน้อย มีรายการดังต่อไปนี้

๑.๑ ด้านเหนือ จดเส้นขนานระยะ ๒๐๐ เมตร กับศูนย์กลางถนนบ้านสบล่อง -  
ดงฤาษี

ด้านตะวันออก จดถนนบ้านม่วงโตน ฟากตะวันตก

ด้านใต้ จดถนนบ้านสบล่อง - ดงฤาษี ฟากเหนือ และวัดดงฤาษี

ด้านตะวันตก จดเส้นตั้งฉากกับถนนบ้านสบล่อง - ดงฤาษี ฟากเหนือ

ที่จุดซึ่งอยู่ห่างจากถนนบ้านสบล่อง - ดงฤาษี บรรจบกับถนนบ้านม่วงโตน ไปทางทิศตะวันตกเฉียงเหนือ  
ตามแนวถนนบ้านสบล่อง - ดงฤาษี เป็นระยะ ๖๐๐ เมตร

๑.๒ ด้านเหนือ จดถนนบ้านสบล่อง - ดงฤาษี ฟากใต้ โรงเรียนวัดดงฤาษี  
และถนน ลพ. ถ. ๑๖๐๐๑ ฟากใต้

ด้านตะวันออก จดเส้นตั้งฉากกับถนน ลพ. ถ. ๑๖๐๐๑ ฟากใต้ ที่จุดซึ่งอยู่ห่าง  
จากถนน ลพ. ถ. ๑๖๐๐๑ บรรจบกับถนนบ้านม่วงโตน ไปทางทิศตะวันออกเฉียงใต้ เป็นระยะ  
๖๐๐ เมตร

ด้านใต้ จดเส้นขนานระยะ ๒๐๐ เมตร กับศูนย์กลางถนน ลพ. ถ. ๑๖๐๐๑  
และเส้นขนานระยะ ๑๐๐ เมตร กับศูนย์กลางถนนบ้านสบล่อง - ดงฤาษี

ด้านตะวันตก จดเส้นตั้งฉากกับถนนบ้านสบล่อง - ดงฤาษี ฟากใต้  
ที่จุดซึ่งอยู่ห่างจากโรงเรียนวัดดงฤาษีไปทางทิศตะวันตก เป็นระยะ ๑๒๐ เมตร

๑.๓ ด้านเหนือ จดเส้นตั้งฉากกับทางหลวงแผ่นดินหมายเลข ๑๐๖ ฟากตะวันออก  
ที่จุดซึ่งอยู่ห่างจากถนนสาย ข ๑ บรรจบกับทางหลวงแผ่นดินหมายเลข ๑๐๖ ไปทางทิศเหนือ  
ตามแนวทางหลวงแผ่นดินหมายเลข ๑๐๖ เป็นระยะ ๕๐๐ เมตร

ด้านตะวันออก จดเส้นขนานระยะ ๒๐๐ เมตร กับศูนย์กลางทางหลวงแผ่นดิน  
หมายเลข ๑๐๖

ด้านใต้ จดที่ว่าการอำเภอบ้านไธสง  
 ด้านตะวันตก จดทางหลวงแผ่นดินหมายเลข ๑๐๖ พากตะวันออก  
 และสำนักงานเทศบาลตำบลบ้านไธสง

๑.๔ ด้านเหนือ จดเส้นตั้งฉากทางหลวงแผ่นดินหมายเลข ๑๐๖ พากตะวันตก  
 ที่จุดซึ่งอยู่ห่างจากถนนสาย ข ๑ บรรจบกับทางหลวงแผ่นดินหมายเลข ๑๐๖ ไปทางทิศเหนือ  
 ตามแนวทางหลวงแผ่นดินหมายเลข ๑๐๖ เป็นระยะ ๕๐๐ เมตร

ด้านตะวันออก จดทางหลวงแผ่นดินหมายเลข ๑๐๖ พากตะวันตก  
 ด้านใต้ จดเส้นตั้งฉากกับทางหลวงแผ่นดินหมายเลข ๑๐๖ พากตะวันตก  
 ที่จุดซึ่งอยู่ห่างจากถนนสาย ข ๓ บรรจบกับทางหลวงแผ่นดินหมายเลข ๑๐๖ ไปทางทิศเหนือ  
 ตามแนวทางหลวงแผ่นดินหมายเลข ๑๐๖ เป็นระยะ ๒๓๐ เมตร

ด้านตะวันตก จดเส้นขนานระยะ ๒๐๐ เมตร กับศูนย์กลางทางหลวงแผ่นดิน  
 หมายเลข ๑๐๖

๑.๕ ด้านเหนือ จดเส้นตั้งฉากกับถนนบ้านม่วงโตน พากตะวันออก ที่จุดซึ่งอยู่ห่าง  
 จากถนนบ้านม่วงโตน บรรจบกับถนนบ้านสบล่อง - ดงฤาษี ไปทางทิศเหนือตามแนวถนนบ้านม่วงโตน  
 เป็นระยะ ๒๐๐ เมตร

ด้านตะวันออก จดเส้นขนานระยะ ๓๐๐ เมตร กับศูนย์กลางถนนบ้านม่วงโตน  
 เส้นขนานระยะ ๓๐๐ เมตร กับศูนย์กลางถนน ลพ. ถ. ๑๖๐๐๑ และเส้นตั้งฉากกับถนน ลพ. ถ. ๑๖๐๐๑  
 พากเหนือ ที่จุดซึ่งอยู่ห่างจากถนนบ้านม่วงโตนบรรจบกับถนน ลพ. ถ. ๑๖๐๐๑ ไปทางทิศตะวันออกเฉียงใต้  
 ตามแนวถนน ลพ. ถ. ๑๖๐๐๑ เป็นระยะ ๖๐๐ เมตร

ด้านใต้ จดถนน ลพ. ถ. ๑๖๐๐๑ พากตะวันตก  
 ด้านตะวันตก จดถนนบ้านม่วงโตน พากตะวันออก ที่จุดซึ่งอยู่ห่างจาก  
 ถนน ลพ. ถ. ๑๖๐๐๑ บรรจบกับถนนบ้านสบล่อง - ดงฤาษี ไปทางทิศตะวันออกเฉียงใต้  
 ตามแนวถนน ลพ. ถ. ๑๖๐๐๑ เป็นระยะ ๖๐๐ เมตร

๑.๖ ด้านเหนือ จดเส้นตั้งฉากกับทางหลวงแผ่นดินหมายเลข ๑๐๖ พากตะวันตก  
 ที่จุดซึ่งถนนสาย ข ๓ บรรจบกับทางหลวงแผ่นดินหมายเลข ๑๐๖ ไปทางทิศเหนือตามแนวทางหลวงแผ่นดิน  
 หมายเลข ๑๐๖ เป็นระยะ ๒๓๐ เมตร

ด้านตะวันออก จดเส้นขนานระยะ ๒๐๐ เมตร กับศูนย์กลางทางหลวงแผ่นดิน  
 หมายเลข ๑๐๖

ด้านใต้ จดถนนสาย ข ๓ พากเหนือ และวัดพระเจ้าสะเลียมหวาน  
 ด้านตะวันตก จดถนนเลียบบ้านน้ำลี่ พากตะวันออก



- ๑.๗ ด้านเหนือ จดที่ว่าการอำเภอบ้านไธสง  
ด้านตะวันออก จดเส้นขนานระยะ ๓๐๐ เมตร กับศูนย์กลางทางหลวงแผ่นดิน  
หมายเลข ๑๐๖
- ด้านใต้ จดถนนสาย ข ๘ ฟากเหนือ  
ด้านตะวันตก จดถนนสาย ข ๖ ฟากตะวันออก และเส้นขนานระยะ  
๒๐๐ เมตร กับศูนย์กลางทางหลวงแผ่นดินหมายเลข ๑๐๖
- ๑.๘ ด้านเหนือ จดถนนสาย ข ๓ ฟากใต้  
ด้านตะวันออก จดถนนสาย ข ๕ ฟากตะวันตก  
ด้านใต้ จดถนนสาย ข ๗ ฟากเหนือ  
ด้านตะวันตก จดถนนสาย ข ๓ ฟากตะวันออก
- ๑.๙ ด้านเหนือ จดถนนสาย ข ๗ ฟากใต้  
ด้านตะวันออก จดทางหลวงแผ่นดินหมายเลข ๑๐๖ ฟากตะวันตก  
ด้านใต้ จดถนนสาย ข ๑๑ ฟากเหนือ  
ด้านตะวันตก จดเส้นขนานระยะ ๑๐๐ เมตร กับศูนย์กลางทางหลวงแผ่นดิน  
หมายเลข ๑๐๖ และเส้นขนานระยะ ๑๐๐ เมตร กับศูนย์กลางถนนสาย ข ๗  
ทั้งนี้ ยกเว้นบริเวณหมายเลข ๘.๔ ที่กำหนดไว้เป็นสีน้ำเงิน
- ๑.๑๐ ด้านเหนือ จดถนนสาย ข ๘ ฟากใต้  
ด้านตะวันออก จดเส้นขนานระยะ ๓๐๐ เมตร กับศูนย์กลางทางหลวงแผ่นดิน  
หมายเลข ๑๐๖
- ด้านใต้ จดโรงพยาบาลบ้านไธสง และสาธารณสุขอำเภอบ้านไธสง  
ด้านตะวันตก จดทางหลวงแผ่นดินหมายเลข ๑๐๖ ฟากตะวันออก
- ๑.๑๑ ด้านเหนือ จดโรงพยาบาลบ้านไธสง และสาธารณสุขอำเภอบ้านไธสง  
ด้านตะวันออก จดเส้นขนานระยะ ๓๐๐ เมตร กับศูนย์กลางทางหลวงแผ่นดิน  
หมายเลข ๑๐๖
- ด้านใต้ จดเส้นตั้งฉากกับถนนทางหลวงแผ่นดินหมายเลข ๑๐๖  
ฟากเหนือ ที่จุดซึ่งอยู่ห่างจากถนนสาย ข ๒ บรรจบกับทางหลวงแผ่นดินหมายเลข ๑๐๖ ไปทาง  
ทิศตะวันออกเฉียงใต้ตามแนวทางหลวงแผ่นดินหมายเลข ๑๐๖ เป็นระยะ ๒๐๐ เมตร  
ด้านตะวันตก จดทางหลวงแผ่นดินหมายเลข ๑๐๖ ฟากตะวันออก  
วัดดอยก้อม และสำนักงานเขตพื้นที่การศึกษาประถมศึกษาลำพูน เขต ๒

๑.๑๒ ด้านเหนือ จดเส้นตั้งฉากกับถนน ลพ. ถ. ๑๖๐๐๑ ฟากเหนือ  
ที่จุดซึ่งถนน ลพ. ถ. ๑๖๐๐๑ บรรจบกับถนนสาย ข ๑๐ ไปทางทิศตะวันตกเฉียงเหนือ  
ตามแนวถนน ลพ. ถ. ๑๖๐๐๑ เป็นระยะ ๓๓๐ เมตร

ด้านตะวันออก จดเส้นขนานระยะ ๑๐๐ เมตร กับศูนย์กลางถนน ลพ. ถ. ๑๖๐๐๑  
และเส้นขนานระยะ ๑๐๐ เมตร กับศูนย์กลางถนนสาย ข ๑๓

ด้านใต้ จดเส้นตั้งฉากกับถนนสาย ข ๑๓ ฟากตะวันออก  
ที่จุดซึ่งถนนสาย ข ๑๗ บรรจบกับถนนสาย ข ๑๓

ด้านตะวันตก จดถนนสาย ข ๑๓ ฟากตะวันออก ถนน ลพ. ถ. ๑๖๐๐๑  
ฟากตะวันออก และสำนักงานการไฟฟ้าส่วนภูมิภาคอำเภอบ้านโฮ่ง

๑.๑๓ ด้านเหนือ จดเส้นตั้งฉากกับถนน ลพ. ถ. ๑๖๐๐๑ ฟากใต้  
ที่จุดซึ่งอยู่ห่างจากถนนสาย ข ๑๐ บรรจบกับถนน ลพ. ถ. ๑๖๐๐๑ ไปทางทิศตะวันตกเฉียงเหนือ  
ตามแนวถนน ลพ. ถ. ๑๖๐๐๑ เป็นระยะ ๓๓๐ เมตร

ด้านตะวันออก จดถนน ลพ. ถ. ๑๖๐๐๑ ฟากตะวันตก โรงเรียนบ้านโฮ่ง  
วัดบ้านโฮ่งหลวง โรงเรียนวัดบ้านโฮ่งหลวง และทางหลวงแผ่นดินหมายเลข ๑๐๖ ฟากตะวันตก

ด้านใต้ จดสถานีตำรวจภูธรบ้านโฮ่ง

ด้านตะวันตก จดเส้นขนานระยะ ๑๐๐ เมตร กับศูนย์กลางทางหลวงแผ่นดิน  
หมายเลข ๑๐๖ และเส้นขนานระยะ ๑๐๐ เมตร กับศูนย์กลางถนน ลพ. ถ. ๑๖๐๐๑

๑.๑๔ ด้านตะวันออก จดถนนสาย ข ๑๓ ฟากตะวันตก

ด้านใต้ จดถนนสาย ข ๑๗ ฟากเหนือ

ด้านตะวันตก จดทางหลวงแผ่นดินหมายเลข ๑๐๖ ฟากตะวันออก

๑.๑๕ ด้านเหนือ จดถนนสาย ข ๑๔ ฟากใต้

ด้านตะวันออก จดถนนสาย ข ๑๕ ฟากตะวันออก

ด้านใต้ จดทางหลวงชนบท ลพ. ๓๐๐๔ ฟากเหนือ

ด้านตะวันตก จดถนนสาย ข ๑๔ ฟากตะวันออก

๑.๑๖ ด้านเหนือ จดถนนสาย ข ๑๔ ฟากใต้

ด้านตะวันออก จดถนนสาย ข ๑๔ ฟากตะวันตก

ด้านใต้ จดทางหลวงชนบท ลพ. ๓๐๐๔ ฟากเหนือ

ด้านตะวันตก จดถนนสาย ข ๑๕ ฟากตะวันออก

๑.๑๗ ด้านเหนือ จดถนนสาย ข ๑๖ ฟากใต้

ด้านตะวันออก จดถนนสาย ข ๑๖ ฟากตะวันตก

- ด้านใต้ จดทางหลวงแผ่นดินหมายเลข ๑๐๖ ฟากตะวันตก  
 ด้านตะวันตก จดลำเหมืองตั้ง ฝั่งตะวันออก
- ๑.๑๘ ด้านเหนือ จดโรงเรียนบ้านโองวิทยาคม  
 ด้านตะวันออก จดทางหลวงแผ่นดินหมายเลข ๑๐๖ ฟากตะวันตก  
 ด้านใต้ จดถนนสาย ข ๑๖ ฟากเหนือ  
 ด้านตะวันตก จดเส้นขนานระยะ ๑๐๐ เมตร กับศูนย์กลางทางหลวงแผ่นดิน  
 หมายเลข ๑๐๖
- ๑.๑๙ ด้านเหนือ จดถนนสาย ข ๑๗ ฟากใต้  
 ด้านตะวันออก จดถนนสาย ข ๑๓ ฟากตะวันตก  
 ด้านใต้ จดถนนสาย ข ๑๙ ฟากเหนือ  
 ด้านตะวันตก จดทางหลวงแผ่นดินหมายเลข ๑๐๖ ฟากตะวันออก
- ๑.๒๐ ด้านเหนือ จดทางหลวงชนบท ลพ. ๓๐๐๔ ฟากใต้  
 ด้านตะวันออก จดถนนสาย ค ฟากตะวันตก  
 ด้านใต้ จดเส้นขนานระยะ ๑๐๐ เมตร กับศูนย์กลางทางหลวงชนบท  
 ลพ. ๓๐๐๔
- ด้านตะวันตก จดเส้นตั้งฉากกับทางหลวงชนบท ลพ. ๓๐๐๔ ฟากใต้  
 ที่จุดซึ่งถนนสาย ข ๑๔ บรรจบกับทางหลวงชนบท ลพ. ๓๐๐๔
- ๑.๒๑ ด้านเหนือ จดทางหลวงชนบท ลพ. ๓๐๐๔ ฟากใต้  
 ด้านตะวันออก จดเส้นขนานระยะ ๒๐๐ เมตร กับศูนย์กลางทางหลวงแผ่นดิน  
 หมายเลข ๑๐๖ ห้องสมุดประชาชน และวิทยาลัยการปกครอง
- ด้านใต้ จดสนามกีฬาธีรกาหนท์บ้านโอง  
 ด้านตะวันตก จดเส้นขนานระยะ ๓๐๐ เมตร กับศูนย์กลางทางหลวงแผ่นดิน  
 หมายเลข ๑๐๖
- ๑.๒๒ ด้านเหนือ จดลำเหมืองตั้ง ฝั่งใต้  
 ด้านตะวันออก จดลำเหมืองตั้ง ฝั่งตะวันตก  
 ด้านตะวันตก จดทางหลวงแผ่นดินหมายเลข ๑๐๖ ฟากตะวันออก  
 และถนนสาย ข ๑๓ ฟากใต้ และฟากตะวันออก
- ทั้งนี้ ยกเว้นบริเวณหมายเลข ๗.๖ ที่กำหนดไว้เป็นสีเทาอ่อน
- ๑.๒๓ ด้านเหนือ จดสนามกีฬาธีรกาหนท์บ้านโอง และโรงเรียนธีรกาหนท์บ้านโอง  
 ด้านตะวันออก จดเส้นขนานระยะ ๑๐๐ เมตร กับศูนย์กลางทางหลวงแผ่นดิน  
 หมายเลข ๑๐๖ และทางหลวงแผ่นดินหมายเลข ๑๐๖ ฟากตะวันตก

ด้านใต้ จดเส้นตั้งฉากกับทางหลวงแผ่นดินหมายเลข ๑๐๖  
 พากตะวันตก ที่จุดซึ่งอยู่ห่างจากถนนสาย ข ๑๓ บรรจบกับทางหลวงแผ่นดินหมายเลข ๑๐๖  
 ไปทางทิศตะวันออกเฉียงใต้ตามแนวทางหลวงแผ่นดินหมายเลข ๑๐๖ เป็นระยะ ๕๐๐ เมตร

๒. ที่ดินในบริเวณหมายเลข ๒.๑ ถึงหมายเลข ๒.๑๒ ที่กำหนดไว้เป็นสี่เหลี่ยม ให้เป็นที่ดิน  
 ประเภทที่อยู่อาศัยหนาแน่นปานกลาง มีรายการดังต่อไปนี้

๒.๑ ด้านเหนือ จดที่ว่าการอำเภอบ้านไธสง  
 ด้านตะวันออก จดเส้นขนานระยะ ๒๐๐ เมตร กับศูนย์กลางทางหลวงแผ่นดิน  
 หมายเลข ๑๐๖

ด้านใต้ จดถนนสาย ข ๔ พากเหนือ  
 ด้านตะวันตก จดเส้นขนานระยะ ๑๐๐ เมตร กับศูนย์กลางทางหลวงแผ่นดิน  
 หมายเลข ๑๐๖

๒.๒ ด้านเหนือ จดเส้นตั้งฉากกับทางหลวงแผ่นดินหมายเลข ๑๐๖ พากตะวันตก  
 ที่จุดซึ่งอยู่อยู่ห่างจากถนนสาย ข ๓ บรรจบกับทางหลวงแผ่นดินหมายเลข ๑๐๖ ไปทางทิศเหนือ  
 ตามแนวทางหลวงแผ่นดินหมายเลข ๑๐๖ เป็นระยะ ๒๓๐ เมตร

ด้านตะวันออก จดเส้นขนานระยะ ๑๐๐ เมตร กับศูนย์กลางทางหลวงแผ่นดิน  
 หมายเลข ๑๐๖

ด้านใต้ จดถนนสาย ข ๓ พากเหนือ  
 ด้านตะวันตก จดเส้นขนานระยะ ๒๐๐ เมตร กับศูนย์กลางทางหลวงแผ่นดิน  
 หมายเลข ๑๐๖

๒.๓ ด้านเหนือ จดถนนสาย ข ๓ พากใต้  
 ด้านตะวันออก จดเส้นขนานระยะ ๑๐๐ เมตร กับศูนย์กลางทางหลวงแผ่นดิน  
 หมายเลข ๑๐๖

ด้านใต้ จดถนนสาย ข ๗ พากเหนือ  
 ด้านตะวันตก จดถนนสาย ข ๕ พากตะวันออก

๒.๔ ด้านเหนือ จดถนนสาย ข ๔ พากใต้  
 ด้านตะวันออก จดถนนสาย ข ๖ พากตะวันตก

ด้านใต้ จดถนนสาย ข ๘ พากเหนือ  
 ด้านตะวันตก จดเส้นขนานระยะ ๑๐๐ เมตร กับศูนย์กลางทางหลวงแผ่นดิน  
 หมายเลข ๑๐๖

๒.๕ ด้านเหนือ ด้านตะวันออก ด้านใต้ ลพ. ๓๐๐๔ พากเหนือ	จดถนนสาย ข ๑๔ พากตะวันออก และถนนสาย ข ๑๖ พากใต้ จดลำเหมืองตั้ง ฝั่งตะวันตก จดทางหลวงแผ่นดินหมายเลข ๑๐๖ พากเหนือ และทางหลวงชนบท
๒.๖ ด้านตะวันออก ด้านใต้ ด้านตะวันตก	จดถนนโรงเรียนบ้านป่าปวย พากตะวันตก จดทางหลวงชนบท ลพ. ๓๐๐๔ พากเหนือ จดถนนสาย ข ๑๔ พากตะวันออก
๒.๗ ด้านเหนือ ด้านตะวันออก ด้านใต้ ด้านตะวันตก	จดถนนสาย ข ๑๙ พากใต้ จดถนนสาย ข ๑๓ พากตะวันตก จดลำเหมืองตั้ง ฝั่งเหนือ จดทางหลวงแผ่นดินหมายเลข ๑๐๖ พากตะวันออก
๒.๘ ด้านเหนือ ด้านตะวันออก ด้านใต้ ด้านตะวันตก	จดทางหลวงแผ่นดินชนบท ลพ. ๓๐๐๔ พากใต้ จดทางหลวงแผ่นดินหมายเลข ๑๐๖ พากตะวันตก จดห้องสมุดประชาชน จดเส้นขนานระยะ ๒๐๐ เมตร กับศูนย์กลางทางหลวงแผ่นดิน
หมายเลข ๑๐๖	๒.๙ ด้านเหนือ ด้านตะวันออก ด้านตะวันตก จดลำเหมืองตั้ง ฝั่งใต้ จดถนนสาย ข ๑๓ พากตะวันตก จดเส้นขนานระยะ ๑๐๐ เมตร กับศูนย์กลางทางหลวงแผ่นดิน
หมายเลข ๑๐๖	๒.๑๐ ด้านเหนือ ด้านตะวันออก จดวิทยาลัยการปกครองบ้านโฮ่อง จดเส้นขนานระยะ ๑๐๐ เมตร กับศูนย์กลางทางหลวงแผ่นดิน
หมายเลข ๑๐๖	ด้านใต้ ด้านตะวันตก จดโรงเรียนธีรภานท์บ้านโฮ่อง และสนามกีฬาธีรภานท์บ้านโฮ่อง จดเส้นขนานระยะ ๒๐๐ เมตร กับศูนย์กลางทางหลวงแผ่นดิน
หมายเลข ๑๐๖	๒.๑๑ ด้านเหนือ ด้านตะวันออก ด้านใต้ ด้านตะวันตก จดถนนสาย ข ๒๑ พากใต้ จดถนนสาย ข ๑๓ พากตะวันตก จดถนนสาย ข ๑๓ พากเหนือ จดทางหลวงแผ่นดินหมายเลข ๑๐๖ พากตะวันออก

๒.๑๒ ด้านเหนือ จดโรงเรียนธีรกาหน้บ้านโง่  
 ด้านตะวันออก จดทางหลวงแผ่นดินหมายเลข ๑๐๖ ปากตะวันตก  
 ด้านใต้ จดถนนสาย ค ปากเหนือ  
 ด้านตะวันตก จดเส้นขนานระยะ ๑๐๐ เมตร กับศูนย์กึ่งกลางทางหลวงแผ่นดิน  
 หมายเลข ๑๐๖ และโรงเรียนธีรกาหน้บ้านโง่

๓. ที่ดินในบริเวณหมายเลข ๓.๑ ถึงหมายเลข ๓.๔ ที่กำหนดไว้เป็นสีแดง ให้เป็นที่ดิน  
 ประเภทพาณิชย์กรรมและที่อยู่อาศัยหนาแน่นมาก มีรายการดังต่อไปนี้

๓.๑ ด้านเหนือ จดเส้นตั้งฉากกับทางหลวงแผ่นดินหมายเลข ๑๐๖ ปากตะวันตก  
 ที่จุดซึ่งอยู่ห่างจากถนนสาย ข ๓ บรรจบกับทางหลวงแผ่นดินหมายเลข ๑๐๖ ไปทางทิศเหนือ  
 ตามแนวทางหลวงแผ่นดินหมายเลข ๑๐๖ เป็นระยะ ๒๓๐ เมตร

ด้านตะวันออก จดทางหลวงแผ่นดินหมายเลข ๑๐๖ ปากตะวันตก  
 ด้านใต้ จดถนนสาย ข ๗ ปากเหนือ  
 ด้านตะวันตก จดเส้นขนานระยะ ๑๐๐ เมตร กับศูนย์กึ่งกลางทางหลวงแผ่นดิน  
 หมายเลข ๑๐๖

๓.๒ ด้านเหนือ จดที่ว่าการอำเภอบ้านโง่  
 ด้านตะวันออก จดเส้นขนานระยะ ๑๐๐ เมตร กับศูนย์กึ่งกลางทางหลวงแผ่นดิน

หมายเลข ๑๐๖

ด้านใต้ จดถนนสาย ข ๘ ปากเหนือ

ด้านตะวันตก จดทางหลวงแผ่นดินหมายเลข ๑๐๖ ปากตะวันออก

๓.๓ ด้านเหนือ จดลำเหมืองตั้ง ฝั่งใต้

ด้านตะวันออก จดเส้นขนานระยะ ๑๐๐ เมตร กับศูนย์กึ่งกลางทางหลวงแผ่นดิน

หมายเลข ๑๐๖

ด้านใต้ จดถนนสาย ข ๒๑ ปากเหนือ

ด้านตะวันตก จดทางหลวงแผ่นดินหมายเลข ๑๐๖ ปากตะวันออก

และโรงเรียนบ้านห้วยกาน

๓.๔ ด้านเหนือ จดวิทยาลัยการปกครองบ้านโง่

ด้านตะวันออก จดทางหลวงแผ่นดินหมายเลข ๑๐๖ ปากตะวันตก

ด้านใต้ จดโรงเรียนธีรกาหน้บ้านโง่

ด้านตะวันตก จดเส้นขนานระยะ ๑๐๐ เมตร กับศูนย์กึ่งกลางทางหลวงแผ่นดิน

หมายเลข ๑๐๖

๔. ที่ดินในบริเวณหมายเลข ๔.๑ ถึงหมายเลข ๔.๑๖ ที่กำหนดไว้เป็นสีเขียว ให้เป็นที่ดินประเภทชนบทและเกษตรกรรม มีรายการดังต่อไปนี้

- ๔.๑ ด้านเหนือ จดเส้นขนานระยะ ๑๐ เมตร กับริมฝั่งแม่น้ำลี้ ฝั่งใต้  
 ด้านตะวันออก จดถนนบ้านม่วงโตน ปากตะวันตก  
 ด้านใต้ จดเส้นขนานระยะ ๒๐๐ เมตร กับศูนย์กลางถนนบ้านสบล้อง - ดงภาษี เส้นตั้งฉากกับถนนบ้านสบล้อง - ดงภาษี ปากเหนือ ที่จุดซึ่งอยู่ห่างจากถนนบ้านสบล้อง - ดงภาษี บรรจบกับถนนบ้านม่วงโตน ไปทางทิศตะวันตกเฉียงเหนือตามแนวถนนบ้านสบล้อง - ดงภาษี เป็นระยะ ๖๐๐ เมตร และถนนบ้านสบล้อง - ดงภาษี ปากเหนือ
- ด้านตะวันตก จดเขตผังเมืองรวมด้านตะวันตก ซึ่งเป็นเขตเทศบาลตำบลบ้านโฮ้ง
- ๔.๒ ด้านเหนือ จดเส้นขนานระยะ ๑๐ เมตร กับริมฝั่งแม่น้ำลี้ ฝั่งใต้  
 ด้านตะวันออก จดเส้นขนานระยะ ๑๐ เมตร กับริมฝั่งแม่น้ำลี้ ฝั่งตะวันตก  
 ด้านใต้ จดถนนสาย ข ๗ ปากเหนือ  
 ด้านตะวันตก จดถนน ลพ. ถ. ๑๖๐๐๑ ปากตะวันออก เส้นตั้งฉากกับถนน ลพ. ถ. ๑๖๐๐๑ ปากเหนือ ที่จุดซึ่งอยู่ห่างจากถนนบ้านสบล้อง - ดงภาษี บรรจบกับถนน ลพ. ถ. ๑๖๐๐๑ ไปทางทิศตะวันออกเฉียงใต้ตามแนวถนน ลพ. ถ. ๑๖๐๐๑ เป็นระยะ ๖๐๐ เมตร เส้นขนานระยะ ๓๐๐ เมตร กับศูนย์กลางถนน ลพ. ถ. ๑๖๐๐๑ เส้นขนานระยะ ๓๐๐ เมตร กับศูนย์กลางถนนบ้านม่วงโตน และถนนบ้านม่วงโตน ปากตะวันออก
- ๔.๓ ด้านเหนือ จดถนนบ้านสบล้อง - ดงภาษี ปากใต้  
 ด้านตะวันออก จดเส้นตั้งฉากกับถนนบ้านสบล้อง - ดงภาษี ปากใต้ ที่จุดซึ่งอยู่ห่างจากโรงเรียนวัดดงภาษีบรรจบกับถนนบ้านสบล้อง - ดงภาษี ไปทางทิศตะวันตกตามแนวถนนบ้านสบล้อง - ดงภาษี เป็นระยะ ๑๒๐ เมตร เส้นขนานระยะ ๑๐๐ เมตร กับศูนย์กลางถนนบ้านสบล้อง - ดงภาษี เส้นขนานระยะ ๒๐๐ เมตร กับศูนย์กลางถนน ลพ. ถ. ๑๖๐๐๑ เส้นตั้งฉากกับถนน ลพ. ถ. ๑๖๐๐๑ ปากใต้ ที่จุดซึ่งอยู่ห่างจากถนนบ้านสบล้อง - ดงภาษี บรรจบกับถนนบ้านดงภาษี - บ้านโฮ้งหลวง ไปทางทิศตะวันออกเฉียงใต้ตามแนวถนน ลพ. ถ. ๑๖๐๐๑ เป็นระยะ ๖๐๐ เมตร และถนน ลพ. ถ. ๑๖๐๐๑ ปากตะวันตก
- ด้านใต้ จดถนนวัดพระเจ้าเสลียมหวาน ปากเหนือ  
 ด้านตะวันตก จดถนนบ้านสันเจดีย์ยางลัม ปากตะวันออก และเขตผังเมืองรวมด้านตะวันตก ซึ่งเป็นเขตเทศบาลตำบลบ้านโฮ้ง
- ๔.๔ ด้านเหนือ จดเขตผังเมืองรวมด้านเหนือ ซึ่งเป็นเขตเทศบาลตำบลบ้านโฮ้ง  
 ด้านตะวันออก จดทางหลวงแผ่นดินหมายเลข ๑๐๖ ปากตะวันตก เส้นตั้งฉากกับทางหลวงแผ่นดินหมายเลข ๑๐๖ ปากตะวันตก ที่จุดซึ่งอยู่ห่างจากถนนสาย ข ๑ บรรจบกับ

ทางหลวงแผ่นดินหมายเลข ๑๐๖ ไปทางทิศเหนือตามทางหลวงแผ่นดินหมายเลข ๑๐๖ เป็นระยะ ๕๐๐ เมตร และเส้นขนานระยะ ๒๐๐ เมตร กับศูนย์กลางทางหลวงแผ่นดินหมายเลข ๑๐๖

ด้านใต้ จดเส้นตั้งฉากกับทางหลวงแผ่นดินหมายเลข ๑๐๖ พากตะวันตก ที่จุดซึ่งอยู่ห่างจากถนนสาย ข ๓ บรรจบกับทางหลวงแผ่นดินหมายเลข ๑๐๖ ไปทางทิศเหนือ ตามแนวทางหลวงแผ่นดินหมายเลข ๑๐๖ เป็นระยะ ๒๓๐ เมตร

ด้านตะวันตก จดถนนเลียบบแม่น้ำลี้ พากตะวันออก

๔.๕ ด้านเหนือ จดเขตผังเมืองรวมด้านเหนือ ซึ่งเป็นเขตเทศบาลตำบลบ้านโฮ้ง

ด้านตะวันออก จดเขตผังเมืองรวมด้านตะวันออก ซึ่งเป็นเขตเทศบาลตำบลบ้านโฮ้ง

ด้านใต้ จดถนนสาย ข ๒ พากเหนือ

ด้านตะวันตก จดเส้นขนานระยะ ๓๐๐ เมตร กับศูนย์กลางทางหลวงแผ่นดิน หมายเลข ๑๐๖ โรงพยาบาลบ้านโฮ้ง สำนักงานสาธารณสุขอำเภอบ้านโฮ้ง ที่ว่าการอำเภอบ้านโฮ้ง เส้นขนานระยะ ๒๐๐ เมตร กับศูนย์กลางทางหลวงแผ่นดินหมายเลข ๑๐๖ เส้นตั้งฉากกับทางหลวงแผ่นดิน หมายเลข ๑๐๖ พากตะวันออก ที่จุดซึ่งอยู่ห่างจากถนนสาย ข ๓ บรรจบกับทางหลวงแผ่นดิน หมายเลข ๑๐๖ ไปทางทิศเหนือตามแนวทางหลวงแผ่นดินหมายเลข ๑๐๖ เป็นระยะ ๕๐๐ เมตร และทางหลวงแผ่นดินหมายเลข ๑๐๖ พากตะวันออก

๔.๖ ด้านเหนือ จดถนนวัดพระเจ้าเสถียรมหาวน พากใต้

ด้านตะวันออก จดถนน ลพ. ถ. ๑๖๐๐๑ พากตะวันตก

ด้านใต้ จดถนนบ้านสันเจดีย์ข้างส้ม พากเหนือ

ด้านตะวันตก จดถนนบ้านสันเจดีย์ข้างส้ม พากตะวันออก

ทั้งนี้ ยกเว้นบริเวณหมายเลข ๗.๒ ที่กำหนดไว้เป็นสีเทาอ่อน

๔.๗ ด้านเหนือ จดถนนสาย ข ๗ พากเหนือ

ด้านตะวันออก จดเส้นขนานระยะ ๑๐ เมตร กับริมฝั่งแม่น้ำลี้ ฝั่งตะวันตก

ด้านใต้ จดถนนสาย ข ๑๑ พากเหนือ เส้นขนานระยะ ๑๐๐ เมตร

กับศูนย์กลางถนน ลพ. ถ. ๑๖๐๐๑ และเส้นตั้งฉากกับถนน ลพ. ถ. ๑๖๐๐๑ พากเหนือ ที่จุดซึ่งอยู่ห่างจาก ถนนสาย ข ๑๐ บรรจบกับถนน ลพ. ถ. ๑๖๐๐๑ ไปทางทิศตะวันตกเฉียงเหนือตามแนวถนน ลพ. ถ. ๑๖๐๐๑ เป็นระยะ ๓๓๐ เมตร

ด้านตะวันตก จดถนน ลพ. ถ. ๑๖๐๐๑ พากตะวันออก

๔.๘ ด้านเหนือ จดถนนสาย ข ๗ พากใต้ และเส้นขนานระยะ ๑๐๐ เมตร

กับศูนย์กลางถนนสาย ข ๗



ด้านตะวันออก จดเส้นขนานระยะ ๑๐๐ เมตร กับศูนย์กลางทางหลวงแผ่นดิน  
หมายเลข ๑๐๖

ด้านใต้ จดถนนสาย ข ๑๑ ฟากเหนือ

ด้านตะวันตก จดเส้นขนานระยะ ๑๐ เมตร กับริมฝั่งแม่น้ำลี้ ฝั่งตะวันออก

๔.๙ ด้านเหนือ จดเขตผังเมืองรวมด้านตะวันตก ซึ่งเป็นเขตเทศบาลตำบลบ้านโอง  
และถนนบ้านสันเจดีย์อย่างสั้ ผากใต้

ด้านตะวันออก จดถนน ลพ. ถ. ๑๖๐๐๑ ฟากตะวันตก เส้นตั้งฉาก  
กับถนน ลพ. ถ. ๑๖๐๐๑ ฟากใต้ ที่จุดซึ่งอยู่ห่างจากถนนสาย ข ๑๐ บรรจบกับถนน ลพ. ถ. ๑๖๐๐๑  
ไปทางทิศตะวันตกเฉียงเหนือตามแนวถนน ลพ. ถ. ๑๖๐๐๑ เป็นระยะ ๓๓๐ เมตร เส้นขนานระยะ  
๑๐๐ เมตร กับศูนย์กลางถนน ลพ. ถ. ๑๖๐๐๑ เส้นขนานระยะ ๑๐๐ เมตร กับศูนย์กลาง  
ทางหลวงแผ่นดินหมายเลข ๑๐๖ สถานีตำรวจภูธรบ้านโอง หน่วยป้องกันรักษาป่า และโรงเรียนบ้านโองวิทยา

ด้านใต้ จดถนนสาย ข ๑๖ ฟากเหนือ ถนนสาย ข ๑๔ ฟากเหนือ  
และลำเหมืองตั้ง ฝั่งเหนือ

ด้านตะวันตก จดเขตผังเมืองรวมด้านตะวันตก ซึ่งเป็นเขตเทศบาลตำบลบ้านโอง

๔.๑๐ ด้านเหนือ จดถนนสาย ข ๒ ฟากใต้

ด้านตะวันออก จดเขตผังเมืองรวมด้านตะวันออก ซึ่งเป็นเขตเทศบาลตำบลบ้านโอง

ด้านใต้ จดเส้นขนานระยะ ๑๐ เมตร กับริมแม่น้ำลี้ ฝั่งเหนือ

ด้านตะวันตก จดทางหลวงแผ่นดินหมายเลข ๑๐๖ ฟากตะวันออก  
เส้นตั้งฉากกับทางหลวงแผ่นดินหมายเลข ๑๐๖ ฟากตะวันออก ที่จุดซึ่งอยู่ห่างจากถนนสาย ข ๒  
บรรจบกับทางหลวงแผ่นดินหมายเลข ๑๐๖ ไปทางทิศตะวันออกเฉียงใต้ตามแนวทางหลวงแผ่นดิน  
หมายเลข ๑๐๖ เป็นระยะ ๒๐๐ เมตร ถนนบ้านสบล้อง - ดงถาชี ฟากเหนือ และเส้นขนานระยะ  
๓๐๐ เมตร กับศูนย์กลางทางหลวงแผ่นดินหมายเลข ๑๐๖

๔.๑๑ ด้านเหนือ จดถนนสาย ข ๑๑ ฟากใต้

ด้านตะวันออก จดทางหลวงแผ่นดินหมายเลข ๑๐๖ ฟากตะวันตก

ด้านตะวันตก จดเส้นขนานระยะ ๑๐ เมตร กับริมฝั่งแม่น้ำลี้ ฝั่งตะวันออก

๔.๑๒ ด้านเหนือ จดถนนสาย ข ๑๑ ฟากใต้

ด้านตะวันออก จดเส้นขนานระยะ ๑๐ เมตร กับริมฝั่งแม่น้ำลี้ ฝั่งตะวันตก

ด้านใต้ จดทางหลวงแผ่นดินหมายเลข ๑๐๖ ฟากเหนือ

ด้านตะวันตก จดเส้นขนานระยะ ๑๐๐ เมตร กับศูนย์กลางถนน ลพ. ถ. ๑๖๐๐๑

๔.๑๓ ด้านเหนือ จดถนนสาย ข ๑๒ ฟากเหนือ

ด้านตะวันออก จดถนนไม่ปรากฏชื่อ ฟากตะวันออก และเส้นขนานระยะ  
๑๐ เมตร กับริมฝั่งแม่น้ำลี้ ฝั่งตะวันตก

ด้านใต้ จดถนนสาย ข ๑๘ ฟากเหนือ

ด้านตะวันตก จดเส้นขนานระยะ ๑๐๐ เมตร กับศูนย์กลางถนนสาย ข ๑๓  
ทั้งนี้ ยกเว้นบริเวณหมายเลข ๘.๖ ที่กำหนดไว้เป็นสีน้ำเงิน

๔.๑๔ ด้านเหนือ จดลำเหมืองตั้ง ฝั่งใต้

ด้านตะวันออก จดถนนสาย ข ๑๔ ฟากตะวันตก

ด้านใต้ จดทางหลวงชนบท ลพ. ๓๐๐๔ ฟากเหนือ

ด้านตะวันตก จดเขตผังเมืองรวมด้านตะวันตก ซึ่งเป็นเขตเทศบาลตำบลบ้านโฮ้ง

๔.๑๕ ด้านเหนือ จดถนนสาย ข ๑๘ ฟากใต้

ด้านตะวันออก จดเส้นขนานระยะ ๑๐ เมตร กับริมฝั่งแม่น้ำลี้ ฝั่งตะวันตก

ด้านใต้ จดเขตผังเมืองรวมด้านใต้ ซึ่งเป็นเขตเทศบาลตำบลบ้านโฮ้ง

ด้านตะวันตก จดทางหลวงแผ่นดินหมายเลข ๑๐๖ ฟากตะวันออก

ลำเหมืองตั้ง ฝั่งตะวันออก ถนนสาย ข ๑๓ ฟากตะวันออก เส้นตั้งฉากกับถนนสาย ข ๑๓  
ฟากตะวันออก ที่จุดซึ่งอยู่ห่างจากถนนสาย ข ๑๗ บรรจบกับถนนสาย ข ๑๓ และเส้นขนานระยะ  
๑๐๐ เมตร กับศูนย์กลางถนนสาย ข ๑๓

๔.๑๖ ด้านเหนือ จดทางหลวงชนบท ลพ. ๓๐๐๔ ฟากใต้ วิทยาลัยอาชีวศึกษาบ้านโฮ้ง  
เส้นตั้งฉากกับทางหลวงชนบท ลพ. ๓๐๐๔ ฟากใต้ ที่จุดซึ่งถนนสาย ข ๑๔ บรรจบกับทางหลวงชนบท  
ลพ. ๓๐๐๔ และเส้นขนานระยะ ๑๐๐ เมตร กับศูนย์กลางทางหลวงชนบท ลพ. ๓๐๐

ด้านตะวันออก จดเส้นขนานระยะ ๓๐๐ เมตร กับศูนย์กลางทางหลวงแผ่นดิน  
หมายเลข ๑๐๖ สนามกีฬาอิฐรังกานท์บ้านโฮ้ง เส้นตั้งฉากกับทางหลวงแผ่นดินหมายเลข ๑๐๖  
ฟากตะวันตก ที่จุดซึ่งอยู่ห่างจากถนนสาย ข ๑๓ บรรจบกับทางหลวงแผ่นดินหมายเลข ๑๐๖  
ไปทางทิศตะวันออกเฉียงใต้ตามแนวทางหลวงแผ่นดินหมายเลข ๑๐๖ เป็นระยะ ๕๐๐ เมตร  
และทางหลวงแผ่นดินหมายเลข ๑๐๖ ฟากตะวันตก

ด้านใต้ จดเขตผังเมืองรวมด้านใต้ ซึ่งเป็นเขตเทศบาลตำบลบ้านโฮ้ง

ด้านตะวันตก จดเขตผังเมืองรวมด้านตะวันตก ซึ่งเป็นเขตเทศบาลตำบลบ้านโฮ้ง

๕. ที่ดินในบริเวณหมายเลข ๕.๑ ถึงหมายเลข ๕.๔ ที่กำหนดไว้เป็นที่เขียวอ่อน ให้เป็นที่ดิน  
ประเภทที่โล่งเพื่อนันทนาการและการรักษาคุณภาพสิ่งแวดล้อม มีรายการดังต่อไปนี้

๕.๑ ด้านเหนือ จดเขตผังเมืองรวมด้านเหนือ ซึ่งเป็นเขตเทศบาลตำบลบ้านโฮ้ง

ด้านตะวันออก จดถนนเลียบบแม่น้ำลี้ ฟากตะวันตก และถนนสาย ข ๓

ฟากตะวันตก

ด้านใต้ จดถนนสาย ข ๗ ฟากเหนือ

ด้านตะวันตก จดแม่น้ำลี้ ฝั่งตะวันออก

๕.๒ ที่ดินภายในบริเวณเส้นขนานระยะ ๑๐ เมตร กับริมฝั่งแม่น้ำลี้ ฝั่งตะวันตก

๕.๓ ที่ดินภายในบริเวณเส้นขนานระยะ ๑๐ เมตร กับริมฝั่งแม่น้ำลี้ ฝั่งตะวันออก

๕.๔ สนามกีฬาธีรกาณท์บ้านโอง

๖. ที่ดินบริเวณหมายเลข ๖.๑ ถึงหมายเลข ๖.๑๐ ที่กำหนดไว้เป็นสีเขียวมะกอก ให้เป็นที่ดินประเภทสถาบันการศึกษา มีรายการดังต่อไปนี้

๖.๑ โรงเรียนวัดดงฤๅษี

๖.๒ สำนักงานเขตพื้นที่การศึกษาประถมศึกษาลำพูน เขต ๒

๖.๓ โรงเรียนบ้านโอง

๖.๔ โรงเรียนวัดบ้านโองหลวง

๖.๕ โรงเรียนบ้านโองวิทยา

๖.๖ วิทยาลัยอาชีพบ้านโอง

๖.๗ โรงเรียนบ้านป่าปวย

๖.๘ วิทยาลัยการปกครอง

๖.๙ โรงเรียนบ้านห้วยกาน

๖.๑๐ โรงเรียนธีรกาณท์บ้านโอง

๗. ที่ดินในบริเวณหมายเลข ๗.๑ ถึงหมายเลข ๗.๖ ที่กำหนดไว้เป็นสีเทาอ่อน ให้เป็นที่ดินประเภทสถาบันศาสนา มีรายการดังต่อไปนี้

๗.๑ วัดดงฤๅษี

๗.๒ วัดพระเจ้าสะเลียมหวาน

๗.๓ วัดห้วยห้า

๗.๔ วัดดอยก้อม

๗.๕ วัดบ้านโองหลวง

๗.๖ วัดห้วยกาน

๘. ที่ดินในบริเวณหมายเลข ๘.๑ ถึงหมายเลข ๘.๙ ที่กำหนดไว้เป็นสีน้ำเงิน ให้เป็นที่ดินประเภทสถาบันราชการ การสาธารณสุขปโภคและสาธารณสุขการ มีรายการดังต่อไปนี้

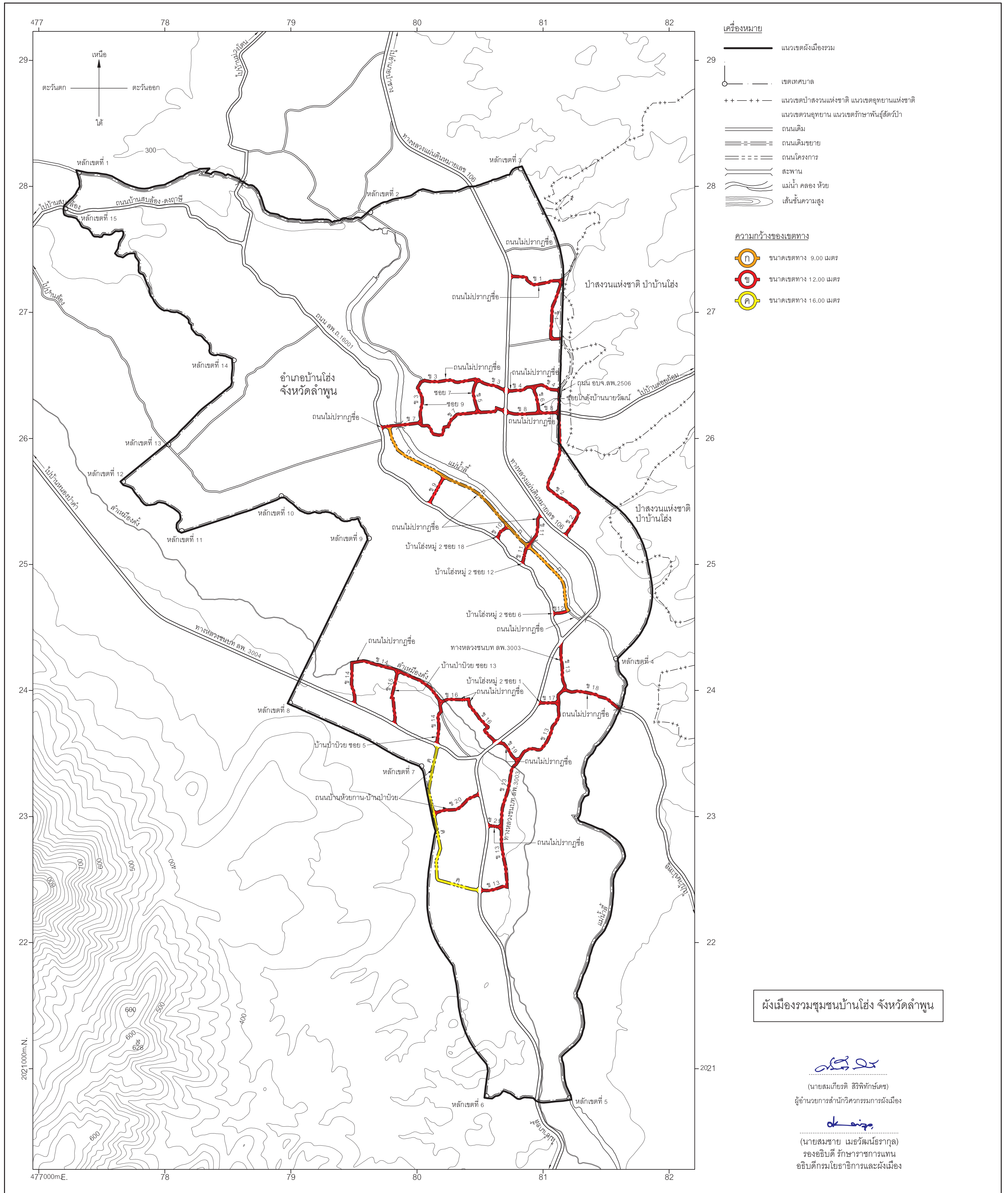
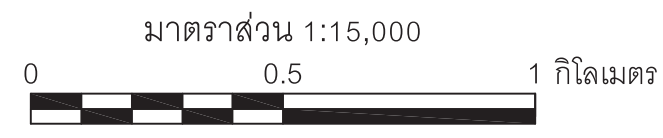
๘.๑ สำนักงานเทศบาลตำบลบ้านโอง

๘.๒ ที่ว่าการอำเภอบ้านโอง

๘.๓ โรงพยาบาลบ้านโอง และสาธารณสุขอำเภอบ้านโอง

- ๘.๔ สำนักงานชมรมอาสาสมัคร
- ๘.๕ ชุดปฏิบัติการตำรวจป่าไม้ จังหวัดลำพูน
- ๘.๖ สำนักงานการไฟฟ้าส่วนภูมิภาคอำเภอบ้านโฮ่ง
- ๘.๗ สถานีตำรวจภูธรบ้านโฮ่ง
- ๘.๘ หน่วยป้องกันรักษาป่า
- ๘.๙ ห้องสมุดประชาชน

แผนผังแสดงโครงการคมนาคมและขนส่งที่ยกภูกระทรวง  
ให้ใช้บังคับผังเมืองรวมชุมชนบ้านไโฮง จังหวัดลำพูน  
พ.ศ. 2562



ผังเมืองรวมชุมชนบ้านไโฮง จังหวัดลำพูน

*(Signature)*  
(นายสมเกียรติ สิริพิทักษ์เดช)  
ผู้อำนวยการสำนักวิศวกรรมผังเมือง

*(Signature)*  
(นายสมชาย เมธวัฒน์ธากุล)  
รองอธิบดี รักษาการแทน  
อธิบดีกรมโยธาธิการและผังเมือง

รายการประกอบแผนผังแสดงโครงการคมนาคมและขนส่งทำยกภูกระทรวง

ให้ใช้บังคับผังเมืองรวมชุมชนบ้านโฮ่อง จังหวัดลำพูน

พ.ศ. ๒๕๖๒

ถนนตามแผนผังแสดงโครงการคมนาคมและขนส่ง แบ่งเป็น ๓ ขนาด คือ

๑. ถนนแบบ ก ขนาดเขตทาง ๙.๐๐ เมตร จำนวน ๑ สาย คือ

ถนนสาย ก เป็นถนนเดิมไม่ปรากฏชื่อกำหนดให้ขยายเขตทางและถนนโครงการกำหนดให้ก่อสร้างใหม่ เริ่มต้นจากถนนไม่ปรากฏชื่อ (ถนนสาย ข ๗) ที่บริเวณห่างจากถนนไม่ปรากฏชื่อ (ถนนสาย ข ๗) บรรจบกับถนน ลพ. ถ. ๑๖๐๐๑ ไปทางทิศตะวันออกเฉียงเหนือตามแนวถนนไม่ปรากฏชื่อ (ถนนสาย ข ๗) ระยะประมาณ ๗๐ เมตร ไปทางทิศตะวันออกเฉียงใต้ ระยะประมาณ ๖๐๐ เมตร บรรจบกับถนนไม่ปรากฏชื่อ ไปทางทิศตะวันออกเฉียงใต้ตามแนวถนนไม่ปรากฏชื่อ ระยะประมาณ ๓๐ เมตร บรรจบกับถนนสาย ข ๙ ไปทางทิศตะวันออกเฉียงใต้ตามแนวถนนไม่ปรากฏชื่อ ระยะประมาณ ๖๖๐ เมตร บรรจบกับถนนบ้านโฮ่องหมู่ ๒ ซอย ๑๘ (ถนนสาย ข ๑๐) ไปทางทิศตะวันออกเฉียงใต้ตามแนวถนนไม่ปรากฏชื่อ ระยะประมาณ ๒๒๐ เมตร บรรจบกับถนนบ้านโฮ่อง หมู่ ๒ ซอย ๑๒ (ถนนสาย ข ๑๑) ไปทางทิศตะวันออกเฉียงใต้ ระยะประมาณ ๖๔๐ เมตร จนบรรจบกับถนนสาย ข ๑๒ ที่บริเวณห่างจากถนนสาย ข ๑๒ บรรจบกับถนน ลพ. ถ. ๑๖๐๐๑ ไปทางทิศตะวันออกเฉียงเหนือตามแนวถนนสาย ข ๑๒ ระยะประมาณ ๑๓๐ เมตร

๒. ถนนแบบ ข ขนาดเขตทาง ๑๒.๐๐ เมตร จำนวน ๒๑ สาย ดังนี้

ถนนสาย ข ๑ เป็นถนนเดิมไม่ปรากฏชื่อกำหนดให้ขยายเขตทาง เริ่มต้นจากทางหลวงแผ่นดินหมายเลข ๑๐๖ ที่บริเวณห่างจากถนนไม่ปรากฏชื่อบรรจบกับทางหลวงแผ่นดินหมายเลข ๑๐๖ ไปทางทิศตะวันออกเฉียงใต้ตามแนวทางหลวงแผ่นดินหมายเลข ๑๐๖ ระยะประมาณ ๒๐๐ เมตร ไปทิศตะวันออกเฉียงใต้ ทิศตะวันออกเฉียงเหนือ ทิศตะวันตกเฉียงใต้และทิศตะวันออกตามแนวถนนไม่ปรากฏชื่อ ระยะประมาณ ๑,๐๐๐ เมตร จนบรรจบกับเขตผังเมืองรวมด้านทิศตะวันออก

ถนนสาย ข ๒ เป็นถนนเดิมกำหนดให้ขยายเขตทาง คือ ถนน อบจ. ลพ. ๒๕๐๖ เริ่มต้นจากถนนไม่ปรากฏชื่อ (ถนนสาย ข ๔) ที่บริเวณห่างจากถนนไม่ปรากฏชื่อ (ถนนสาย ข ๔) บรรจบกับทางหลวงแผ่นดินหมายเลข ๑๐๖ ไปทางทิศตะวันออกเฉียงเหนือและทิศตะวันออกเฉียงใต้ตามแนวถนนไม่ปรากฏชื่อ (ถนนสาย ข ๔) ระยะประมาณ ๔๔๐ เมตร ไปทางทิศใต้ ทิศตะวันตกเฉียงใต้ ทิศตะวันออกเฉียงใต้ และทิศตะวันตกเฉียงใต้ตามแนวถนนเดิม จนบรรจบกับทางหลวงแผ่นดินหมายเลข ๑๐๖

ถนนสาย ข ๓ เป็นถนนเดิมกำหนดให้ขยายเขตทาง คือ ซอย ๙ และถนนไม่ปรากฏชื่อ เริ่มต้นจากถนนไม่ปรากฏชื่อ (ถนนสาย ข ๗) ที่บริเวณห่างจากถนนไม่ปรากฏชื่อ (ถนนสาย ข ๗)



บรรจบกับถนน ลพ. ถ. ๑๖๐๐๑ ไปทางทิศตะวันออกเฉียงเหนือตามแนวถนนไม่ปรากฏชื่อ (ถนนสาย ข ๓) ระยะประมาณ ๓๓๐ เมตร ไปทางทิศเหนือ และทิศตะวันออกเฉียงเหนือตามแนวซอย ๙ ระยะประมาณ ๓๕๐ เมตร ไปทางทิศตะวันออก และทิศตะวันออกเฉียงใต้ตามแนวถนนไม่ปรากฏชื่อ ระยะประมาณ ๖๘๐ เมตร จนบรรจบกับทางหลวงแผ่นดินหมายเลข ๑๐๖ ที่บริเวณถนนไม่ปรากฏชื่อ (ถนนสาย ข ๔) บรรจบกับทางหลวงแผ่นดินหมายเลข ๑๐๖

ถนนสาย ข ๔ เป็นถนนเดิมไม่ปรากฏชื่อกำหนดให้ขยายเขตทาง เริ่มต้นจากทางหลวงแผ่นดินหมายเลข ๑๐๖ ที่บริเวณถนนไม่ปรากฏชื่อ (ถนนสาย ข ๓) บรรจบกับทางหลวงแผ่นดินหมายเลข ๑๐๖ ไปทางทิศตะวันออก ทิศตะวันออกเฉียงเหนือและทิศตะวันออกเฉียงใต้ตามแนวถนนไม่ปรากฏชื่อ ระยะประมาณ ๔๔๐ เมตร จนบรรจบกับถนน อบจ. ลพ. ๒๕๐๖ (ถนนสาย ข ๒)

ถนนสาย ข ๕ เป็นถนนเดิมกำหนดให้ขยายเขตทาง คือ ซอย ๗ เริ่มต้นจากถนนเดิมไม่ปรากฏชื่อ (ถนนสาย ข ๓) ที่บริเวณห่างจากถนนไม่ปรากฏชื่อ (ถนนสาย ข ๓) บรรจบกับทางหลวงแผ่นดินหมายเลข ๑๐๖ ไปทางทิศตะวันตกเฉียงเหนือตามแนวถนนไม่ปรากฏชื่อ (ถนนสาย ข ๓) ระยะประมาณ ๒๔๐ เมตร ไปทางทิศตะวันตกเฉียงใต้และทิศตะวันออกเฉียงใต้ตามแนวถนนเดิม จนบรรจบกับถนนไม่ปรากฏชื่อ (ถนนสาย ข ๗)

ถนนสาย ข ๖ เป็นถนนเดิมกำหนดให้ขยายเขตทาง คือ ซอยโกดังบ้านนายวัฒน์ เริ่มต้นจากถนนเดิมไม่ปรากฏชื่อ (ถนนสาย ข ๔) ที่บริเวณห่างจากถนนไม่ปรากฏชื่อ (ถนนสาย ข ๔) บรรจบกับทางหลวงแผ่นดินหมายเลข ๑๐๖ ไปทางทิศตะวันออก ทิศตะวันออกเฉียงเหนือตามแนวถนนไม่ปรากฏชื่อ (ถนนสาย ข ๔) ระยะประมาณ ๒๒๐ เมตร ไปทางทิศตะวันออกเฉียงใต้ตามแนวถนนเดิมระยะประมาณ ๒๒๐ เมตร จนบรรจบกับถนนไม่ปรากฏชื่อ (ถนนสาย ข ๘)

ถนนสาย ข ๗ เป็นถนนเดิมไม่ปรากฏชื่อกำหนดให้ขยายเขตทาง เริ่มต้นจากถนน ลพ. ถ. ๑๖๐๐๑ ที่บริเวณห่างจากถนนบ้านโองัง หมู่ ๒ ซอย ๑๘ บรรจบกับถนน ลพ. ถ. ๑๖๐๐๑ ไปทางทิศตะวันตกเฉียงเหนือและทิศตะวันออกเฉียงเหนือตามแนวถนน ลพ. ถ. ๑๖๐๐๑ ระยะประมาณ ๑,๔๓๐ เมตร ไปทางทิศตะวันออกเฉียงเหนือตามแนวถนนไม่ปรากฏชื่อ บรรจบกับซอย ๙ (ถนนสาย ข ๓) ไปทางทิศใต้ ทิศตะวันออกเฉียงใต้และทิศตะวันออกเฉียงเหนือตามแนวถนนไม่ปรากฏชื่อ ระยะประมาณ ๘๔๐ เมตร จนบรรจบกับทางหลวงแผ่นดินหมายเลข ๑๐๖ ที่บริเวณถนนไม่ปรากฏชื่อ (ถนนสาย ข ๘) บรรจบกับทางหลวงแผ่นดินหมายเลข ๑๐๖

ถนนสาย ข ๘ เป็นถนนเดิมไม่ปรากฏชื่อกำหนดให้ขยายเขตทาง เริ่มต้นจากทางหลวงแผ่นดินหมายเลข ๑๐๖ ที่บริเวณถนนไม่ปรากฏชื่อ (ถนนสาย ข ๗) บรรจบกับทางหลวงแผ่นดินหมายเลข ๑๐๖ ไปทางทิศตะวันออกตามแนวถนนไม่ปรากฏชื่อ จนบรรจบกับถนน อบจ. ลพ.๒๕๐๖ (ถนนสาย ข ๒)

ถนนสาย ข ๙ เป็นถนนโครงการกำหนดให้ก่อสร้างใหม่ เริ่มต้นจากถนน ลพ. ถ. ๑๖๐๐๑ ที่บริเวณห่างจากถนนบ้านโองัง หมู่ ๒ ซอย ๑๘ บรรจบกับถนน ลพ. ถ. ๑๖๐๐๑ ไปทาง

ทิศตะวันตกเฉียงเหนือตามแนวถนน ลพ. ถ. ๑๖๐๐๑ ระยะประมาณ ๖๒๐ เมตร ไปทางทิศตะวันออกเฉียงเหนือ ระยะประมาณ ๒๕๐ เมตร จนบรรจบกับถนนไม่ปรากฏชื่อ (ถนนสาย ก) ที่บริเวณห่างจากถนนบ้านโฮ่อง หมู่ ๒ ซอย ๑๘ บรรจบกับถนนไม่ปรากฏชื่อ (ถนนสาย ก) ไปทางทิศตะวันตกเฉียงเหนือ ระยะประมาณ ๖๖๐ เมตร

ถนนสาย ข ๑๐ เป็นถนนเดิมกำหนดให้ขยายเขตทาง คือ บ้านโฮ่องหมู่ ๒ ซอย ๑๘ เริ่มต้นจากถนน ลพ. ถ. ๑๖๐๐๑ ไปทางทิศตะวันออกเฉียงเหนือตามแนวถนนเดิม ระยะประมาณ ๑๓๐ เมตร จนบรรจบกับถนนไม่ปรากฏชื่อ (ถนนสาย ก)

ถนนสาย ข ๑๑ เป็นถนนเดิมกำหนดให้ขยายเขตทาง คือ บ้านโฮ่องหมู่ ๒ ซอย ๑๒ และถนนไม่ปรากฏชื่อ เริ่มต้นจากถนน ลพ. ถ. ๑๖๐๐๑ ไปทางทิศตะวันออกเฉียงเหนือตามแนวถนนบ้านโฮ่อง หมู่ ๒ ซอย ๑๒ และถนนไม่ปรากฏชื่อ ระยะประมาณ ๔๓๐ เมตร จนบรรจบกับทางหลวงแผ่นดินหมายเลข ๑๐๖ ที่บริเวณห่างจากถนน อบจ. ลพ. ๒๕๐๖ (ถนนสาย ข ๒) บรรจบกับทางหลวงแผ่นดินหมายเลข ๑๐๖ ไปทางทิศตะวันตกเฉียงเหนือตามแนวทางหลวงแผ่นดินหมายเลข ๑๐๖ ระยะประมาณ ๒๕๐ เมตร

ถนนสาย ข ๑๒ เป็นถนนเดิมกำหนดให้ขยายเขตทาง คือ ถนนบ้านโฮ่องหมู่ ๒ ซอย ๖ และถนนโครงการกำหนดให้ก่อสร้างใหม่ เริ่มต้นจากถนน ลพ. ถ. ๑๖๐๐๑ ไปทางทิศตะวันออกเฉียงเหนือตามแนวถนนบ้านโฮ่อง หมู่ ๒ ซอย ๖ ระยะประมาณ ๖๐ เมตร ไปทางทิศตะวันออกเฉียงเหนือ ระยะประมาณ ๗๐ เมตร จนบรรจบกับถนนสาย ก ที่บริเวณห่างจากถนนไม่ปรากฏชื่อ บรรจบกับทางหลวงแผ่นดินหมายเลข ๑๐๖ ไปทางทิศตะวันตกเฉียงเหนือตามแนวถนนไม่ปรากฏชื่อ ระยะประมาณ ๑๓๐ เมตร

ถนนสาย ข ๑๓ เป็นถนนเดิมกำหนดให้ขยายเขตทาง คือ ทางหลวงชนบท ลพ. ๓๐๐๓ เริ่มต้นจากทางหลวงแผ่นดินหมายเลข ๑๐๖ ไปทางทิศตะวันออกเฉียงใต้และทิศตะวันตกเฉียงใต้ตามแนวถนนเดิม จนบรรจบกับทางหลวงแผ่นดินหมายเลข ๑๐๖

ถนนสาย ข ๑๔ เป็นถนนเดิมกำหนดให้ขยายเขตทาง คือ บ้านป่าปวย ซอย ๕ และถนนไม่ปรากฏชื่อ เริ่มต้นจากทางหลวงชนบท ลพ.๓๐๐๔ ไปทางทิศเหนือ ทิศตะวันตกเฉียงเหนือ และทิศตะวันออกเฉียงใต้ตามแนวถนนบ้านป่าปวย ซอย ๕ และถนนเดิมไม่ปรากฏชื่อ จนบรรจบกับทางหลวงชนบท ลพ. ๓๐๐๔ ที่บริเวณห่างจากถนนบ้านป่าปวย ซอย ๕ บรรจบกับทางหลวงชนบท ลพ. ๓๐๐๔ ไปทางทิศตะวันตกเฉียงเหนือตามแนวทางหลวงชนบท ลพ. ๓๐๐๔ ระยะประมาณ ๗๓๐ เมตร

ถนนสาย ข ๑๕ เป็นถนนเดิมกำหนดให้ขยายเขตทาง คือ บ้านป่าปวย ซอย ๑๓ เริ่มต้นจากถนนทางหลวงชนบท ลพ. ๓๐๐๔ ไปทางทิศตะวันออกเฉียงเหนือตามแนวถนนเดิมจนบรรจบกับถนนไม่ปรากฏชื่อ (ถนนสาย ข ๑๔)



ถนนสาย ข ๑๖ เป็นถนนเดิมไม่ปรากฏชื่อกำหนดให้ขยายเขตทางและถนนโครงการ กำหนดให้ก่อสร้างใหม่ เริ่มต้นจากทางหลวงแผ่นดินหมายเลข ๑๐๖ ที่บริเวณห่างจากถนนบ้านโง้ง หมู่ ๒ ซอย ๑ (ถนน สาย ข ๑๗) บรรจบกับทางหลวงแผ่นดินหมายเลข ๑๐๖ ไปทางทิศตะวันตกเฉียงใต้ตามแนวทางหลวงแผ่นดินหมายเลข ๑๐๖ ระยะประมาณ ๔๖๐ เมตร ไปทางทิศตะวันตกเฉียงเหนือตามแนวถนนไม่ปรากฏชื่อ ระยะประมาณ ๔๔๐ เมตร ไปทางทิศตะวันตก ระยะประมาณ ๔๐ เมตร บรรจบกับถนนไม่ปรากฏชื่อ ไปทางทิศตะวันออกและทิศตะวันตกเฉียงใต้ตามแนวถนนไม่ปรากฏชื่อ ระยะประมาณ ๒๐๐ เมตร จนบรรจบกับถนนบ้านป่าปวย ซอย ๕ (ถนนสาย ข ๑๔) ที่บริเวณห่างจากถนนบ้านป่าปวย ซอย ๕ (ถนนสาย ข ๑๔) บรรจบกับทางหลวงชนบท ลพ. ๓๐๐๔ ไปทางทิศเหนือตามแนวถนนบ้านป่าปวย ซอย ๕ (ถนนสาย ข ๑๔) ระยะประมาณ ๓๓๐ เมตร

ถนนสาย ข ๑๗ เป็นถนนเดิมกำหนดให้ขยายเขตทาง คือ บ้านโง้งหมู่ ๒ ซอย ๑ เริ่มต้นจากทางหลวงแผ่นดินหมายเลข ๑๐๖ ไปทางทิศตะวันออกตามแนวถนนเดิม จนบรรจบกับทางหลวงชนบท ลพ. ๓๐๐๓ (ถนนสาย ข ๑๓)

ถนนสาย ข ๑๘ เป็นถนนเดิมไม่ปรากฏชื่อกำหนดให้ขยายเขตทาง เริ่มต้นจากทางหลวงชนบท ลพ.๓๐๐๓ (ถนนสาย ข ๑๓) ที่บริเวณห่างจากทางหลวงชนบท ลพ. ๓๐๐๓ (ถนนสาย ข ๑๓) บรรจบกับทางหลวงแผ่นดินหมายเลข ๑๐๖ ไปทางทิศใต้ตามแนวทางหลวงชนบท ลพ. ๓๐๐๓ (ถนนสาย ข ๑๓) ระยะประมาณ ๓๖๐ เมตร ไปทางทิศตะวันออกเฉียงใต้ตามแนวถนนไม่ปรากฏชื่อ ระยะประมาณ ๔๙๐ เมตร จนบรรจบกับเขตผังเมืองรวมด้านทิศตะวันออก

ถนนสาย ข ๑๙ เป็นถนนเดิมไม่ปรากฏชื่อกำหนดให้ขยายเขตทาง เริ่มต้นจากทางหลวงแผ่นดินหมายเลข ๑๐๖ ที่บริเวณห่างจากบ้านโง้ง หมู่ ๒ ซอย ๑ (ถนนสาย ข ๑๗) บรรจบกับทางหลวงแผ่นดินหมายเลข ๑๐๖ ไปทางทิศตะวันตกเฉียงใต้ตามแนวทางหลวงแผ่นดินหมายเลข ๑๐๖ ระยะประมาณ ๔๖๐ เมตร ไปทางทิศตะวันออกเฉียงใต้ตามแนวถนนไม่ปรากฏชื่อ จนบรรจบกับทางหลวงชนบท ลพ. ๓๐๐๓ (ถนนสาย ข ๑๓)

ถนนสาย ข ๒๐ เป็นถนนเดิมกำหนดให้ขยายเขตทาง คือ ถนนบ้านห้วยกาน - บ้านป่าปวย เริ่มต้นจากทางหลวงแผ่นดินหมายเลข ๑๐๖ ไปทางทิศตะวันตกเฉียงใต้ตามแนวถนนเดิม ระยะประมาณ ๔๒๐ เมตร จนบรรจบกับถนนสาย ค ที่บริเวณห่างจากถนนสาย ค บรรจบกับทางหลวงชนบท ลพ. ๓๐๐๔ ไปทางทิศตะวันตกเฉียงใต้ตามแนวถนนสาย ค ระยะประมาณ ๕๗๐ เมตร

ถนนสาย ข ๒๑ เป็นถนนเดิมไม่ปรากฏชื่อกำหนดให้ขยายเขตทาง เริ่มต้นจากทางหลวงแผ่นดินหมายเลข ๑๐๖ ที่บริเวณห่างจากถนนบ้านห้วยกาน - บ้านป่าปวย (ถนนสาย ข ๒๐) บรรจบกับทางหลวงแผ่นดินหมายเลข ๑๐๖ ไปทางทิศตะวันออกเฉียงใต้ตามแนวทางหลวงแผ่นดินหมายเลข ๑๐๖ ระยะประมาณ ๒๕๐ เมตร ไปทางทิศตะวันออกเฉียงใต้ตามแนวถนนไม่ปรากฏชื่อ ระยะประมาณ ๑๒๐ เมตร จนบรรจบกับทางหลวงชนบท ลพ. ๓๐๐๓ (ถนนสาย ข ๑๓)

๓. ถนนแบบ ค ขนาดเขตทาง ๑๖.๐๐ เมตร จำนวน ๑ สาย คือ

ถนนสาย ค เป็นถนนเดิมกำหนดให้ขยายเขตทาง คือ ถนนบ้านห้วยกาน - บ้านป่าป๋วย และถนนโครงการกำหนดให้ก่อสร้างใหม่ เริ่มต้นจากทางหลวงชนบท ลพ. ๓๐๐๔ ไปทางทิศตะวันตกเฉียงใต้ ตามแนวถนนบ้านห้วยกาน - บ้านป่าป๋วย ระยะประมาณ ๓๖๐ เมตร ไปทางทิศตะวันออกเฉียงใต้ ระยะประมาณ ๑๙๐ เมตร บรรจบกับถนนบ้านห้วยกาน - บ้านป่าป๋วย (ถนนสาย ข ๒๐) ที่บริเวณห่างจากถนนบ้านห้วยกาน - บ้านป่าป๋วย (ถนนสาย ข ๒๐) บรรจบกับทางหลวงแผ่นดิน หมายเลข ๑๐๖ ไปทางทิศตะวันตกเฉียงใต้ตามแนวถนนบ้านห้วยกาน - บ้านป่าป๋วย (ถนนสาย ข ๒๐) ระยะประมาณ ๔๒๐ เมตร ไปทางทิศตะวันออกเฉียงใต้และทิศตะวันตกเฉียงใต้ ระยะประมาณ ๕๔๐ เมตร ไปทางทิศตะวันออกเฉียงใต้ ระยะประมาณ ๓๔๐ เมตร จนบรรจบกับทางหลวงแผ่นดิน หมายเลข ๑๐๖ ที่บริเวณทางหลวงชนบท ลพ. ๓๐๐๓ (ถนนสาย ข ๑๓) บรรจบกับทางหลวงแผ่นดิน หมายเลข ๑๐๖

หมายเหตุ :- เหตุผลในการประกาศใช้กฎกระทรวงฉบับนี้ คือ โดยที่สมควรกำหนดให้ใช้บังคับผังเมืองรวมในท้องที่ตำบลบ้านโฮ้ง อำเภอบ้านโฮ้ง จังหวัดลำพูน เพื่อใช้เป็นแนวทางในการพัฒนา และการดำรงรักษาเมือง และบริเวณที่เกี่ยวข้องหรือชนบท ในด้านการใช้ประโยชน์ในทรัพย์สิน การคมนาคมและการขนส่ง การสาธารณสุขปโภค บริการสาธารณะและสภาพแวดล้อม ทั้งนี้ เพื่อให้บรรลุวัตถุประสงค์ของการผังเมือง และโดยที่มาตรา ๒๖ วรรคหนึ่ง แห่งพระราชบัญญัติการผังเมือง พ.ศ. ๒๕๑๘ ซึ่งแก้ไขเพิ่มเติมโดยพระราชบัญญัติการผังเมือง (ฉบับที่ ๔) พ.ศ. ๒๕๕๘ บัญญัติว่า การใช้บังคับผังเมืองรวมให้กระทำโดยกฎกระทรวง จึงจำเป็นต้องออกกฎกระทรวงนี้