



## กฎกระทรวง

ให้ใช้บังคับผังเมืองรวมชุมชนขุนยวม จังหวัดแม่ฮ่องสอน

พ.ศ. ๒๕๖๒

อาศัยอำนาจตามความในมาตรา ๕ วรรคหนึ่ง แห่งพระราชบัญญัติการผังเมือง พ.ศ. ๒๕๑๘ และมาตรา ๒๖ วรรคหนึ่ง แห่งพระราชบัญญัติการผังเมือง พ.ศ. ๒๕๑๘ ซึ่งแก้ไขเพิ่มเติมโดยพระราชบัญญัติการผังเมือง (ฉบับที่ ๔) พ.ศ. ๒๕๕๘ รัฐมนตรีว่าการกระทรวงมหาดไทย ออกกฎกระทรวงไว้ดังต่อไปนี้

ข้อ ๑ ให้ใช้บังคับผังเมืองรวม ในท้องที่ตำบลขุนยวม และตำบลแม่เงา อำเภอขุนยวม จังหวัดแม่ฮ่องสอน ภายในแนวเขตตามแผนที่ท้ายกฎกระทรวงนี้

ข้อ ๒ ในกฎกระทรวงนี้

“พื้นที่ประกอบการ” หมายความว่า พื้นที่ที่ใช้ประกอบกิจการบนพื้นดิน เหนือพื้นดิน หรือใต้พื้นดิน และให้หมายความรวมถึงพื้นที่ที่มีการใช้ประโยชน์ต่อเนื่องของกิจการ ไม่ว่าจะอยู่ภายในอาคารหรือภายนอกอาคาร

“อัตราส่วนพื้นที่อาคารรวมต่อพื้นที่ดิน” หมายความว่า อัตราส่วนพื้นที่อาคารรวมทุกชั้นของอาคารทุกหลังต่อพื้นที่ดินที่ใช้เป็นที่ตั้งอาคาร

“พื้นที่คลุมดิน” หมายความว่า พื้นที่ดินที่มีอาคารปกคลุม แต่ไม่รวมถึงชายคา นอกชาน หรือระเบียง

“ป้าย” หมายความว่า ป้ายหรือสิ่งก่อสร้างขึ้นสำหรับติดหรือตั้งป้าย

ข้อ ๓ การวางและจัดทำผังเมืองรวมตามกฎกระทรวงนี้ มีวัตถุประสงค์เพื่อใช้เป็นแนวทางในการพัฒนา และการดำรงรักษาเมืองและบริเวณที่เกี่ยวข้องหรือชนบท ในด้านการใช้ประโยชน์ในทรัพย์สิน การคมนาคมและการขนส่ง การสาธารณสุขปโภค บริการสาธารณะ และสภาพแวดล้อม ในบริเวณแนวเขตตามข้อ ๑ ให้สอดคล้องกับการพัฒนาระบบเศรษฐกิจและสังคมของประเทศ ตามแผนพัฒนาเศรษฐกิจและสังคมแห่งชาติ

ข้อ ๔ ผังเมืองรวมตามกฎหมายว่าผังเมืองรวมนี้ มีนโยบายและมาตรการเพื่อจัดระบบการใช้ประโยชน์ที่ดิน โครงข่ายคมนาคมขนส่งและบริการสาธารณะให้มีประสิทธิภาพ สามารถรองรับและสอดคล้องกับการขยายตัวของชุมชนในอนาคต รวมทั้งส่งเสริมและพัฒนาเศรษฐกิจ โดยมีสาระสำคัญ ดังต่อไปนี้

(๑) บริหารจัดการทรัพยากรธรรมชาติ พื้นที่ป่าต้นน้ำ และแหล่งน้ำผิวดินอย่างมีประสิทธิภาพ และยั่งยืน เพื่อคืนความอุดมสมบูรณ์ให้แก่ธรรมชาติ

(๒) ส่งเสริมการเกษตรแบบยั่งยืนและการรักษาพื้นที่การเกษตรชั้นดี เพื่อเป็นแหล่งผลิตอาหารที่มีคุณภาพและเพียงพอแก่การบริโภคภายในชุมชน

(๓) ดำรงรักษาพื้นที่เมืองเก่าและย่านที่มีคุณค่าทางประวัติศาสตร์ และส่งเสริมศิลปวัฒนธรรม และวิถีชีวิตท้องถิ่น

(๔) บริหารจัดการการใช้ประโยชน์ที่ดินอย่างมีประสิทธิภาพ เหมาะสมกับศักยภาพและเงื่อนไขของพื้นที่ และมีระบบโครงข่ายคมนาคมและขนส่งที่เอื้อต่อการประหยัดพลังงาน

(๕) มีระบบโครงสร้างพื้นฐานที่สมบูรณ์และเอื้อต่อกิจกรรมทางเศรษฐกิจและสังคม

(๖) ส่งเสริมการค้าชายแดนระหว่างประเทศไทยกับสาธารณรัฐแห่งสหภาพเมียนมา ให้เป็นเส้นทางในการขนส่งและเปลี่ยนถ่ายสินค้า จากจุดผ่อนปรนบ้านห้วยต้นนุ่นไปยังสาธารณรัฐแห่งสหภาพเมียนมาและพื้นที่ในบริเวณภาคเหนือตอนบน

(๗) ส่งเสริมเศรษฐกิจภาคการเกษตรและอุตสาหกรรมต่อเนื่องและภาคการท่องเที่ยวเชิงนิเวศ โดยเน้นการมีส่วนร่วมของชุมชนและการจัดการที่เป็นไปโดยสอดคล้องกับสภาพแวดล้อม

ข้อ ๕ การใช้ประโยชน์ที่ดินภายในเขตผังเมืองรวม ให้เป็นไปตามแผนผังกำหนดการใช้ประโยชน์ที่ดินตามที่ได้จำแนกประเภท แผนผังแสดงโครงการคมนาคมและขนส่ง และรายการประกอบแผนผังท้ายกฎหมายว่าผังเมืองรวมนี้

ข้อ ๖ การใช้ประโยชน์ที่ดินตามแผนผังกำหนดการใช้ประโยชน์ที่ดินตามที่ได้จำแนกประเภทท้ายกฎหมายว่าผังเมืองรวมนี้ ให้เป็นไปตามต่อไปนี้

(๑) ที่ดินในบริเวณหมายเลข ๑.๑ ถึงหมายเลข ๑.๗ ที่กำหนดไว้เป็นสีเหลืองมีเส้นทแยงสีขาว ให้เป็นที่ดินประเภทอนุรักษ์เพื่อการอยู่อาศัย มีวัตถุประสงค์เพื่อส่งเสริมสภาพแวดล้อมของการอยู่อาศัย ที่ยังคงเอกลักษณ์การตั้งถิ่นฐานแบบพื้นถิ่น ซึ่งแวดล้อมด้วยพื้นที่ทางธรรมชาติ และโบราณสถานที่สำคัญ และส่งเสริมกิจกรรมด้านการบริการและการท่องเที่ยวในเขตอนุรักษ์ศิลปวัฒนธรรม

(๒) ที่ดินในบริเวณหมายเลข ๒.๑ ถึงหมายเลข ๒.๑๘ ที่กำหนดไว้เป็นสีเหลือง ให้เป็นที่ดินประเภทที่อยู่อาศัยหนาแน่นน้อย มีวัตถุประสงค์เพื่อรองรับการขยายตัวของที่อยู่อาศัยในพื้นที่ต่อเนื่องกับย่านพาณิชยกรรม และส่งเสริมการเป็นพื้นที่อยู่อาศัยของชุมชนระดับศูนย์กลางรอง ซึ่งแวดล้อมด้วยพื้นที่ทางธรรมชาติและพื้นที่เกษตรกรรม

(๓) ที่ดินในบริเวณหมายเลข ๓.๑ ถึงหมายเลข ๓.๔ ที่กำหนดไว้เป็นสีส้ม ให้เป็นที่ดินประเภทที่อยู่อาศัยหนาแน่นปานกลาง มีวัตถุประสงค์เพื่อส่งเสริมการเป็นพื้นที่อยู่อาศัยซึ่งมีความหนาแน่นปานกลาง เพื่อรองรับการขยายตัวของที่อยู่อาศัยในพื้นที่ต่อเนื่องกับศูนย์กลางพาณิชย์กรรมและการบริการหลักของชุมชน

(๔) ที่ดินในบริเวณหมายเลข ๔.๑ ถึงหมายเลข ๔.๓ ที่กำหนดไว้เป็นสีแดง ให้เป็นที่ดินประเภทพาณิชย์กรรมและที่อยู่อาศัยหนาแน่นมาก มีวัตถุประสงค์เพื่อส่งเสริมให้เป็นศูนย์กลางพาณิชย์กรรม และการบริการระดับอำเภอ และเป็นพื้นที่อยู่อาศัยซึ่งมีความหนาแน่นมาก

(๕) ที่ดินในบริเวณหมายเลข ๕.๑ ถึงหมายเลข ๕.๙ ที่กำหนดไว้เป็นสีเขียว ให้เป็นที่ดินประเภทชนบทและเกษตรกรรม มีวัตถุประสงค์เพื่อส่งเสริมการเป็นพื้นที่เกษตรกรรม และการส่งเสริมเศรษฐกิจการเกษตร

(๖) ที่ดินในบริเวณหมายเลข ๖.๑ ถึงหมายเลข ๖.๑๗ ที่กำหนดไว้เป็นสีขาวมีกรอบและเส้นทแยงสีเขียว ให้เป็นที่ดินประเภทอนุรักษ์ชนบทและเกษตรกรรม มีวัตถุประสงค์เพื่อสงวนรักษาสภาพทางธรรมชาติของพื้นที่เกษตรกรรมชั้นดี และสงวนรักษาสภาพทางธรรมชาติในบริเวณที่มีความเสี่ยงต่อการเกิดอุทกภัย

(๗) ที่ดินในบริเวณหมายเลข ๗ ที่กำหนดไว้เป็นสีเขียวมีกรอบและเส้นทแยงสีน้ำตาล ให้เป็นที่ดินประเภทปฏิรูปที่ดินเพื่อเกษตรกรรม มีวัตถุประสงค์เพื่อสงวนรักษาให้เป็นที่เกษตรกรรม

(๘) ที่ดินในบริเวณหมายเลข ๘.๑ ถึงหมายเลข ๘.๑๑ ที่กำหนดไว้เป็นสีเขียวอ่อน ให้เป็นที่ดินประเภทที่โล่งเพื่อนันทนาการและการรักษาคุณภาพสิ่งแวดล้อม มีวัตถุประสงค์เพื่อสงวนรักษาให้เป็นที่เปิดโล่งสำหรับการนันทนาการ สาธารณประโยชน์ และส่งเสริมคุณภาพสิ่งแวดล้อม และสงวนให้เป็นที่รับน้ำในบริเวณที่มีความเสี่ยงต่อการเกิดอุทกภัย

(๙) ที่ดินในบริเวณหมายเลข ๙.๑ ถึงหมายเลข ๙.๑๔ ที่กำหนดไว้เป็นสีเขียวอ่อน มีเส้นทแยงสีขาว ให้เป็นที่ดินประเภทอนุรักษ์ป่าไม้ มีวัตถุประสงค์เพื่อสงวนรักษาและฟื้นฟูพื้นที่ในเขตป่าสงวนแห่งชาติให้คงความสมบูรณ์ตามสภาพทางธรรมชาติ

(๑๐) ที่ดินในบริเวณหมายเลข ๑๐.๑ ถึงหมายเลข ๑๐.๔ ที่กำหนดไว้เป็นสีเขียวมะกอก ให้เป็นที่ดินประเภทสถาบันการศึกษา มีวัตถุประสงค์เพื่อสงวนรักษาพื้นที่ไว้สำหรับการศึกษา

(๑๑) ที่ดินในบริเวณหมายเลข ๑๑.๑ ถึงหมายเลข ๑๑.๔ ที่กำหนดไว้เป็นสีน้ำตาลอ่อน ให้เป็นที่ดินประเภทอนุรักษ์เพื่อส่งเสริมเอกลักษณ์ศิลปวัฒนธรรมไทย มีวัตถุประสงค์เพื่อสงวนและคุ้มครองศาสนสถาน โบราณสถาน และทรัพยากรทางวัฒนธรรมที่ทรงคุณค่า ตลอดจนสภาพแวดล้อมข้างเคียง

(๑๒) ที่ดินในบริเวณหมายเลข ๑๒.๑ ถึงหมายเลข ๑๒.๖ ที่กำหนดไว้เป็นสีเทาอ่อน ให้เป็นที่ดินประเภทสถาบันศาสนา มีวัตถุประสงค์เพื่อสงวนรักษาพื้นที่ศาสนสถานของชุมชน

(๑๓) ที่ดินในบริเวณหมายเลข ๑๓.๑ ถึงหมายเลข ๑๓.๑๖ ที่กำหนดไว้เป็นสีน้ำเงิน ให้เป็นที่ดินประเภทสถาบันราชการ การสาธารณูปโภคและสาธารณูปการ มีวัตถุประสงค์เพื่อสงวนพื้นที่สำหรับการบริหารราชการ การปกครอง และสาธารณประโยชน์

ข้อ ๗ ที่ดินประเภทอนุรักษ์เพื่อการอยู่อาศัย ให้ใช้ประโยชน์ที่ดินเพื่อการอยู่อาศัย การท่องเที่ยว สถาบันราชการ การสาธารณูปโภคและสาธารณูปการเป็นส่วนใหญ่ สำหรับการให้ประโยชน์ที่ดินเพื่อกิจการอื่น ให้ใช้ได้ไม่เกินร้อยละห้าของที่ดินประเภทนี้ในแต่ละบริเวณ

ที่ดินประเภทนี้ ห้ามใช้ประโยชน์ที่ดินเพื่อกิจการตามที่กำหนด ดังต่อไปนี้

(๑) โรงงานทุกจำพวกตามกฎหมายว่าด้วยโรงงาน เว้นแต่โรงงานตามประเภท ชนิด และจำพวกที่กำหนดให้ดำเนินการได้ตามบัญชีท้ายกฎกระทรวงนี้ และมีพื้นที่ประกอบการในอาคารหลังเดียวกันหรือหลายหลังรวมกันไม่เกิน ๑๐๐ ตารางเมตร

(๒) คลังน้ำมัน สถานที่เก็บรักษาน้ำมัน ลักษณะที่สาม สถานีบริการน้ำมันประเภท ก สถานีบริการน้ำมันประเภท ข สถานีบริการน้ำมันประเภท ค ลักษณะที่สอง สถานีบริการน้ำมันประเภท จ ลักษณะที่สอง และสถานีบริการน้ำมันประเภท ฉ ตามกฎหมายว่าด้วยการควบคุมน้ำมันเชื้อเพลิง เพื่อการจำหน่าย

(๓) คลังก๊าซปิโตรเลียมเหลว สถานที่บรรจุก๊าซปิโตรเลียมเหลวประเภทโรงบรรจุ สถานที่บรรจุก๊าซปิโตรเลียมเหลวประเภทห้องบรรจุ สถานที่เก็บรักษาก๊าซปิโตรเลียมเหลวประเภทโรงเก็บ และสถานีบริการก๊าซปิโตรเลียมเหลว ตามกฎหมายว่าด้วยการควบคุมน้ำมันเชื้อเพลิง

(๔) เลี้ยงม้า โค กระบือ สุกร แพะ แกะ ห่าน เป็ด ไก่ ฝูง จระเข้ หรือสัตว์ป่า ตามกฎหมายว่าด้วยการสงวนและคุ้มครองสัตว์ป่า เพื่อการค้า

(๕) สุสานและฌาปนสถานตามกฎหมายว่าด้วยสุสานและฌาปนสถาน

(๖) โรงแรมตามกฎหมายว่าด้วยโรงแรมที่มีพื้นที่ประกอบการในอาคารหลังเดียวกันหรือหลายหลังรวมกันเกิน ๘๐๐ ตารางเมตร

(๗) โรงมหรสพตามกฎหมายว่าด้วยการควบคุมอาคาร

(๘) จัดสรรที่ดินเพื่อประกอบอุตสาหกรรม

(๙) จัดสรรที่ดินเพื่อประกอบพาณิชยกรรม

(๑๐) จัดสรรที่ดินเพื่อการอยู่อาศัย

(๑๑) จัดสรรที่ดินเพื่อเกษตรกรรม

(๑๒) การอยู่อาศัยประเภทห้องแถว ตึกแถว บ้านแถว หรือบ้านแฝด

(๑๓) การอยู่อาศัยประเภทอาคารชุด หอพัก หรืออาคารอยู่อาศัยรวม

(๑๔) การประกอบพาณิชยกรรมประเภทห้องแถวหรือตึกแถว



(๑๕) การประกอบพาณิชย์กรรมที่มีพื้นที่ประกอบการในอาคารหลังเดียวกันหรือหลายหลังรวมกันเกิน ๑๐๐ ตารางเมตร

(๑๖) การติดตั้ง หรือก่อสร้างป้าย เว้นแต่ป้ายที่มีพื้นที่ป้ายไม่เกิน ๐.๕๐ ตารางเมตร โดยมีความกว้างของป้ายไม่เกิน ๐.๕๐ เมตร และความยาวของป้ายไม่เกิน ๑ เมตร

(๑๗) สถานที่เก็บสินค้าซึ่งเป็นที่เก็บ พัก หรือขนถ่ายสินค้าหรือสิ่งของเพื่อประโยชน์ทางการค้า หรืออุตสาหกรรมที่มีพื้นที่อาคารรวมกันเกิน ๑๐๐ ตารางเมตร แต่ไม่รวมถึงการเก็บสินค้าหรือสิ่งของเพื่อรอการจำหน่าย ณ สถานที่นั้น

(๑๘) โรงฆ่าสัตว์ตามกฎหมายว่าด้วยการควบคุมการฆ่าสัตว์เพื่อการจำหน่ายเนื้อสัตว์

(๑๙) ไซโลเก็บผลิตผลทางการเกษตร

(๒๐) กำจัดมูลฝอย

(๒๑) ซ็อบบี้หรือเก็บเศษวัสดุ

การใช้ประโยชน์ที่ดินประเภทนี้ ให้เป็นไปตามต่อไปนี้

(๑) ให้ดำเนินการหรือประกอบกิจการได้ในอาคารที่มีความสูงไม่เกิน ๗ เมตร การวัดความสูงของอาคารให้วัดจากระดับพื้นดินที่ก่อสร้างถึงพื้นลาดฟ้า สำหรับอาคารทรงจั่วหรือปั้นหยาให้วัดจากระดับพื้นดินที่ก่อสร้างถึงยอดผนังของชั้นสูงสุด

(๒) ให้มีอัตราส่วนพื้นที่อาคารรวมต่อพื้นที่ดินไม่เกิน ๐.๖ : ๑ ทั้งนี้ ที่ดินแปลงใดที่ได้ใช้ประโยชน์แล้ว หากมีการแบ่งแยกหรือแบ่งโอนไม่ว่าจะกี่ครั้งก็ตาม อัตราส่วนพื้นที่อาคารรวมต่อพื้นที่ดินของที่ดินแปลงที่เกิดจากการแบ่งแยกหรือแบ่งโอนทั้งหมดรวมกันต้องไม่เกิน ๐.๖ : ๑

(๓) ให้ดำเนินการหรือประกอบกิจการได้ในอาคารที่มีพื้นที่คลุมดินไม่เกิน ๑๕๐ ตารางเมตร เว้นแต่โรงแรม

(๔) ที่ดินเพื่อกิจการอื่น ให้มีที่ว่างไม่น้อยกว่าร้อยละหกสิบของแปลงที่ดินที่ยื่นขออนุญาต

(๕) ที่ดินเพื่อการอยู่อาศัย โรงแรม และบังกะโล ให้มีที่ว่างไม่น้อยกว่าร้อยละสี่สิบของแปลงที่ดินที่ยื่นขออนุญาต

(๖) ให้มีที่ว่างตามแนวขนานริมเขตทางหลวงชนบท มส. ๓๐๐๗ ไม่น้อยกว่า ๑๕ เมตร

(๗) ในระยะ ๗๐ เมตร จากริมฝั่งตามสภาพธรรมชาติของแม่น้ำยวม ให้ดำเนินการหรือประกอบกิจการได้ในอาคารที่มีพื้นที่คลุมดินไม่เกิน ๗๕ ตารางเมตร และให้มีที่ว่างไม่น้อยกว่าร้อยละแปดสิบของแปลงที่ดินที่ยื่นขออนุญาต

(๘) ในระยะ ๔๕ เมตร จากริมฝั่งตามสภาพธรรมชาติของห้วยสอต่อ ให้ดำเนินการหรือประกอบกิจการได้ในอาคารที่มีพื้นที่คลุมดินไม่เกิน ๗๕ ตารางเมตร และให้มีที่ว่างไม่น้อยกว่าร้อยละแปดสิบของแปลงที่ดินที่ยื่นขออนุญาต

ข้อ ๘ ที่ดินประเภทที่อยู่อาศัยหนาแน่นน้อย ให้ใช้ประโยชน์ที่ดินเพื่อการอยู่อาศัย สถาปนาราชการ การสาธารณสุขโรคและสาธารณสุขการเป็นส่วนใหญ่ สำหรับการให้ประโยชน์ที่ดิน เพื่อกิจการอื่น ให้ใช้ได้ไม่เกินร้อยละห้าของที่ดินประเภทนี้ในแต่ละบริเวณ

ที่ดินประเภทนี้ ห้ามใช้ประโยชน์ที่ดินเพื่อกิจการตามที่กำหนด ดังต่อไปนี้

(๑) โรงงานทุกจำพวกตามกฎหมายว่าด้วยโรงงาน เว้นแต่โรงงานตามประเภท ชนิด และจำพวกที่กำหนดให้ดำเนินการได้ตามบัญชีท้ายกฎกระทรวงนี้ และมีพื้นที่ประกอบการในอาคาร หลังเดียวกันหรือหลายหลังรวมกันไม่เกิน ๒๐๐ ตารางเมตร สำหรับโรงงานตามที่กำหนด ดังต่อไปนี้ ให้มีพื้นที่ประกอบการในอาคารหลังเดียวกันหรือหลายหลังรวมกันไม่เกิน ๓๐๐ ตารางเมตร

(ก) โรงงานต้ม นึ่ง หรืออบพืชหรือเมล็ดพืช

(ข) โรงงานกะเทาะเมล็ดหรือเปลือกเมล็ดพืช

(ค) โรงงานเพาะเชื้อเห็ด กล้วยไม้ หรือถั่วงอก

(ง) โรงงานร่อน ล้าง คัด หรือแยกขนาดหรือคุณภาพของผลิตผลเกษตรกรรม

(จ) โรงงานทำอาหารหรือเครื่องดื่มจากผัก พืช หรือผลไม้ และบรรจุในภาชนะที่ผนึก และอากาศเข้าไม่ได้

(ฉ) โรงงานถนอมผัก พืช หรือผลไม้โดยวิธีกวน ตากแห้ง ดอง หรือทำให้เยือกแข็ง โดยฉับพลันหรือเหือดแห้ง

(ช) โรงงานทำแปง

(ซ) โรงงานทำน้ำเชื่อม

(ฌ) โรงงานทำน้ำตาลจากน้ำหวานของต้นมะพร้าว ต้นตาลโตนด หรือพืชอื่น ๆ

ซึ่งมิใช่อ้อย

(ญ) โรงงานทำใบชาแห้งหรือใบชาผง

(ฎ) โรงงานคั่ว บด หรือป่นกาแฟหรือการทำกาแฟ

(ฏ) โรงงานทำแก๊กฮวยผง ชิงผง หรือเครื่องดื่มชนิดผงจากพืชอื่น ๆ

(ฐ) โรงงานทำมะขามอัดเม็ด มะนาวอัดเม็ด หรือผลไม้อัดเม็ด

(ฑ) โรงงานเชื่อมหรือแช่อิ่มผลไม้หรือเปลือกผลไม้ หรือการเคลือบผลไม้หรือเปลือกผลไม้ด้วยน้ำตาล

(ฒ) โรงงานอบหรือคั่วถั่วหรือเมล็ดผลไม้ (Nuts) หรือการเคลือบถั่วหรือเมล็ดผลไม้ (Nuts) ด้วยน้ำตาล กาแฟ โกโก้ หรือช็อกโกแลต

(ณ) โรงงานทอหรือการเตรียมเส้นด้ายยืนสำหรับการทอ

(ด) โรงงานผลิตภาชนะบรรจุหรือเครื่องใช้จากไม้ไผ่ หวาย ฟาง อ้อ กก หรือผักตบชวา

(ต) โรงงานทำภาชนะบรรจุ เครื่องมือ หรือเครื่องใช้จากไม้ และรวมถึงชิ้นส่วนของผลิตภัณฑ์ดังกล่าว

(ถ) โรงงานแกะสลักไม้

(๒) คลังน้ำมันและสถานที่เก็บรักษาน้ำมัน ลักษณะที่สาม ตามกฎหมายว่าด้วยการควบคุมน้ำมันเชื้อเพลิง เพื่อการจำหน่าย

(๓) คลังก๊าซปิโตรเลียมเหลว สถานที่บรรจุก๊าซปิโตรเลียมเหลวประเภทโรงบรรจุ สถานที่บรรจุก๊าซปิโตรเลียมเหลวประเภทห้องบรรจุ สถานที่เก็บรักษาก๊าซปิโตรเลียมเหลวประเภทโรงเก็บ และสถานีบริการก๊าซปิโตรเลียมเหลว ตามกฎหมายว่าด้วยการควบคุมน้ำมันเชื้อเพลิง

(๔) เลี้ยงม้า โค กระบือ สุกร แพะ แกะ ห่าน เป็ด ไก่ ฝูง จระเข้ หรือสัตว์ป่า ตามกฎหมายว่าด้วยการสงวนและคุ้มครองสัตว์ป่า เพื่อการค้า

(๕) สุสานและฌาปนสถานตามกฎหมายว่าด้วยสุสานและฌาปนสถาน

(๖) โรงแรมตามกฎหมายว่าด้วยโรงแรมที่มีพื้นที่ประกอบการในอาคารหลังเดียวกันหรือหลายหลังรวมกันเกิน ๘๐๐ ตารางเมตร

(๗) โรงมหรสพตามกฎหมายว่าด้วยการควบคุมอาคาร

(๘) จัดสรรที่ดินเพื่อประกอบอุตสาหกรรม

(๙) จัดสรรที่ดินเพื่อประกอบพาณิชย์กรรม

(๑๐) จัดสรรที่ดินเพื่อการอยู่อาศัย เว้นแต่ที่ดินในบริเวณหมายเลข ๒.๔ และหมายเลข ๒.๕ ให้จัดสรรที่ดินเพื่อการอยู่อาศัยประเภทบ้านเดี่ยวที่มีพื้นที่ดินแปลงย่อยไม่น้อยกว่าแปลงละ ๑๐๐ ตารางวา

(๑๑) จัดสรรที่ดินเพื่อเกษตรกรรม

(๑๒) การอยู่อาศัยประเภทห้องแถว ตึกแถว หรือบ้านแถว

(๑๓) การอยู่อาศัยประเภทอาคารชุดหรืออาคารอยู่อาศัยรวม

(๑๔) การประกอบพาณิชย์กรรมประเภทห้องแถวหรือตึกแถว

(๑๕) การประกอบพาณิชย์กรรมที่มีพื้นที่ประกอบการในอาคารหลังเดียวกันหรือหลายหลังรวมกันเกิน ๑๐๐ ตารางเมตร

(๑๖) การติด ตั้ง หรือก่อสร้างป้าย เว้นแต่ป้ายที่มีพื้นที่ป้ายไม่เกิน ๐.๕๐ ตารางเมตร โดยมีความกว้างของป้ายไม่เกิน ๐.๕๐ เมตร และความยาวของป้ายไม่เกิน ๑ เมตร

(๑๗) สถานที่เก็บสินค้าซึ่งเป็นที่เก็บ พัก หรือขนถ่ายสินค้าหรือสิ่งของเพื่อประโยชน์ทางการค้า หรืออุตสาหกรรมที่มีพื้นที่อาคารรวมกันเกิน ๒๐๐ ตารางเมตร แต่ไม่รวมถึงการเก็บสินค้าหรือสิ่งของเพื่อการจำหน่าย ณ สถานที่นั้น

(๑๘) ตลาดตามกฎหมายว่าด้วยการสาธารณสุข

(๑๙) โรงฆ่าสัตว์ตามกฎหมายว่าด้วยการควบคุมการฆ่าสัตว์เพื่อการจำหน่ายเนื้อสัตว์

(๒๐) ไซโลเก็บผลผลิตทางการเกษตร

(๒๑) กำจัดมูลฝอย

(๒๒) ซื่อขายหรือเก็บเศษวัสดุ

การใช้ประโยชน์ที่ดินประเภทนี้ ให้เป็นไปตามต่อไปนี้

(๑) ให้ดำเนินการหรือประกอบกิจการได้ในอาคารที่มีความสูงไม่เกิน ๗ เมตร การวัดความสูงของอาคารให้วัดจากระดับพื้นดินที่ก่อสร้างถึงพื้นลาดฟ้า สำหรับอาคารทรงจั่วหรือปั้นหยาให้วัดจากระดับพื้นดินที่ก่อสร้างถึงยอดผนังของชั้นสูงสุด

(๒) ให้มีอัตราส่วนพื้นที่อาคารรวมต่อพื้นที่ดินไม่เกิน ๐.๘ : ๑ ทั้งนี้ ที่ดินแปลงใดที่ได้ใช้ประโยชน์แล้ว หากมีการแบ่งแยกหรือแบ่งโอนไม่ว่าจะกี่ครั้งก็ตาม อัตราส่วนพื้นที่อาคารรวมต่อพื้นที่ดินของที่ดินแปลงที่เกิดจากการแบ่งแยกหรือแบ่งโอนทั้งหมดรวมกันต้องไม่เกิน ๐.๘ : ๑

(๓) ให้ดำเนินการหรือประกอบกิจการได้ในอาคารที่มีพื้นที่คลุมดินไม่เกิน ๑๕๐ ตารางเมตร เว้นแต่โรงงาน โรงแรม และสถานที่เก็บสินค้าซึ่งเป็นที่เก็บ พัก หรือขนถ่ายสินค้าหรือสิ่งของเพื่อประโยชน์ทางการค้าหรืออุตสาหกรรม

(๔) ให้มีที่ว่างไม่น้อยกว่าร้อยละสี่สิบของแปลงที่ดินที่ยื่นขออนุญาต

(๕) ที่ดินเพื่อกิจการอื่น ให้มีที่ว่างไม่น้อยกว่าร้อยละหกสิบของแปลงที่ดินที่ยื่นขออนุญาต

ข้อ ๙ ที่ดินประเภทที่อยู่อาศัยหนาแน่นปานกลาง ให้ใช้ประโยชน์ที่ดินเพื่อการอยู่อาศัย สถาบันราชการ การสาธารณสุขปโภคและสาธารณูปการเป็นส่วนใหญ่ สำหรับการ ใช้ประโยชน์ที่ดินเพื่อกิจการอื่น ให้ใช้ได้ไม่เกินร้อยละสิบของที่ดินประเภทนี้ในแต่ละบริเวณ

ที่ดินประเภทนี้ ห้ามใช้ประโยชน์ที่ดินเพื่อกิจการตามที่กำหนด ดังต่อไปนี้

(๑) โรงงานทุกจำพวกตามกฎหมายว่าด้วยโรงงาน เว้นแต่โรงงานตามประเภท ชนิด และจำพวกที่กำหนดให้ดำเนินการได้ตามบัญชีท้ายกฎกระทรวงนี้ และมีพื้นที่ประกอบการในอาคารหลังเดียวกันหรือหลายหลังรวมกันไม่เกิน ๒๐๐ ตารางเมตร

(๒) คลังน้ำมัน สถานที่เก็บรักษาน้ำมัน ลักษณะที่สาม สถานีบริการน้ำมันประเภท ก สถานีบริการน้ำมันประเภท ข สถานีบริการน้ำมันประเภท ค ลักษณะที่สอง สถานีบริการน้ำมันประเภท จ ลักษณะที่สอง และสถานีบริการน้ำมันประเภท ฉ ตามกฎหมายว่าด้วยการควบคุม น้ำมันเชื้อเพลิง เพื่อการจำหน่าย

(๓) คลังก๊าซปิโตรเลียมเหลว สถานที่บรรจุก๊าซปิโตรเลียมเหลวประเภทโรงบรรจุ สถานที่บรรจุก๊าซปิโตรเลียมเหลวประเภทห้องบรรจุ สถานที่เก็บรักษาก๊าซปิโตรเลียมเหลวประเภทโรงเก็บ และสถานีบริการก๊าซปิโตรเลียมเหลว ตามกฎหมายว่าด้วยการควบคุม น้ำมันเชื้อเพลิง

(๔) เลี้ยงม้า โค กระบือ สุกร แพะ แกะ ห่าน เป็ด ไก่ ฝูง จระเข้ หรือสัตว์ป่า ตามกฎหมายว่าด้วยการสงวนและคุ้มครองสัตว์ป่า เพื่อการค้า

(๕) สุสานและฌาปนสถานตามกฎหมายว่าด้วยสุสานและฌาปนสถาน

- (๖) โรงมหรสพตามกฎหมายว่าด้วยการควบคุมอาคาร
- (๗) จัดสรรที่ดินเพื่อประกอบอุตสาหกรรม
- (๘) จัดสรรที่ดินเพื่อประกอบพาณิชยกรรม
- (๙) จัดสรรที่ดินเพื่อการอยู่อาศัย เว้นแต่การจัดสรรที่ดินเพื่อการอยู่อาศัยประเภทบ้านเดี่ยวที่มีพื้นที่ดินแปลงย่อยไม่น้อยกว่าแปลงละ ๕๐ ตารางวา
- (๑๐) จัดสรรที่ดินเพื่อเกษตรกรรม
- (๑๑) การอยู่อาศัยประเภทอาคารชุดหรืออาคารอยู่อาศัยรวม
- (๑๒) การติดตั้ง หรือก่อสร้างป้าย เว้นแต่ป้ายที่มีพื้นที่ป้ายไม่เกิน ๐.๕๐ ตารางเมตร โดยมีความกว้างของป้ายไม่เกิน ๐.๕๐ เมตร และความยาวของป้ายไม่เกิน ๑ เมตร
- (๑๓) สถานที่เก็บสินค้าซึ่งเป็นที่เก็บ พัก หรือขนถ่ายสินค้าหรือสิ่งของเพื่อประโยชน์ทางการค้าหรืออุตสาหกรรมที่มีพื้นที่อาคารรวมกันเกิน ๕๐๐ ตารางเมตร แต่ไม่รวมถึงการเก็บสินค้าหรือสิ่งของเพื่อการจำหน่าย ณ สถานที่นั้น
- (๑๔) โรงฆ่าสัตว์ตามกฎหมายว่าด้วยการควบคุมการฆ่าสัตว์เพื่อการจำหน่ายเนื้อสัตว์
- (๑๕) ไซโลเก็บผลิตผลทางการเกษตร
- (๑๖) กำจัดมูลฝอย
- (๑๗) ซั้วขายหรือเก็บเศษวัสดุ
- การใช้ประโยชน์ที่ดินประเภทนี้ ให้เป็นไปดังต่อไปนี้
- (๑) ให้ดำเนินการหรือประกอบกิจการได้ในอาคารที่มีความสูงไม่เกิน ๑๐ เมตร การวัดความสูงของอาคารให้วัดจากระดับพื้นดินที่ก่อสร้างถึงพื้นดาดฟ้า สำหรับอาคารทรงจั่วหรือปั้นหยาให้วัดจากระดับพื้นดินที่ก่อสร้างถึงยอดผนังของชั้นสูงสุด
- (๒) ให้มีอัตราส่วนพื้นที่อาคารรวมต่อพื้นที่ดินไม่เกิน ๑ : ๑ ทั้งนี้ ที่ดินแปลงใดที่ได้ใช้ประโยชน์แล้ว หากมีการแบ่งแยกหรือแบ่งโอนไม่ว่าจะกี่ครั้งก็ตาม อัตราส่วนพื้นที่อาคารรวมต่อพื้นที่ดินของที่ดินแปลงที่เกิดจากการแบ่งแยกหรือแบ่งโอนทั้งหมดรวมกันต้องไม่เกิน ๑ : ๑
- (๓) ให้ดำเนินการหรือประกอบกิจการได้ในอาคารที่มีพื้นที่คลุมดินไม่เกิน ๒๐๐ ตารางเมตร เว้นแต่สถานที่เก็บสินค้าซึ่งเป็นที่เก็บ พัก หรือขนถ่ายสินค้าหรือสิ่งของเพื่อประโยชน์ทางการค้าหรืออุตสาหกรรม
- (๔) ให้มีที่ว่างไม่น้อยกว่าร้อยละสามสิบของแปลงที่ดินที่ยื่นขออนุญาต
- (๕) ที่ดินเพื่อกิจการอื่น ให้มีที่ว่างไม่น้อยกว่าร้อยละห้าสิบของแปลงที่ดินที่ยื่นขออนุญาต
- ข้อ ๑๐ ที่ดินประเภทพาณิชยกรรมและที่อยู่อาศัยหนาแน่นมาก ให้ใช้ประโยชน์ที่ดินเพื่อพาณิชยกรรม การอยู่อาศัย สถาบันราชการ การสาธารณูปโภคและสาธารณูปการเป็นส่วนใหญ่ สำหรับการใช้ประโยชน์ที่ดินเพื่อกิจการอื่น ให้ใช้ได้ไม่เกินร้อยละห้าของที่ดินประเภทนี้ในแต่ละบริเวณ

ที่ดินประเภทนี้ ห้ามใช้ประโยชน์ที่ดินเพื่อกิจการตามที่กำหนด ดังต่อไปนี้

(๑) โรงงานทุกจำพวกตามกฎหมายว่าด้วยโรงงาน เว้นแต่โรงงานตามประเภท ชนิด และจำพวกที่กำหนดให้ดำเนินการได้ตามบัญชีท้ายกฎกระทรวงนี้ และมีพื้นที่ประกอบการในอาคารหลังเดียวกันหรือหลายหลังรวมกันไม่เกิน ๒๐๐ ตารางเมตร

(๒) คลังน้ำมัน สถานที่เก็บรักษาน้ำมัน ลักษณะที่สาม สถานีบริการน้ำมันประเภท ก สถานีบริการน้ำมันประเภท ข สถานีบริการน้ำมันประเภท ค ลักษณะที่สอง สถานีบริการน้ำมันประเภท จ ลักษณะที่สอง และสถานีบริการน้ำมันประเภท ฉ ตามกฎหมายว่าด้วยการควบคุม น้ำมันเชื้อเพลิง เพื่อการจำหน่าย

(๓) คลังก๊าซปิโตรเลียมเหลว สถานที่บรรจุก๊าซปิโตรเลียมเหลวประเภทโรงบรรจุ สถานที่บรรจุก๊าซปิโตรเลียมเหลวประเภทห้องบรรจุ สถานที่เก็บรักษาก๊าซปิโตรเลียมเหลวประเภทโรงเก็บ และสถานีบริการก๊าซปิโตรเลียมเหลว ตามกฎหมายว่าด้วยการควบคุมน้ำมันเชื้อเพลิง

(๔) เลี้ยงม้า โค กระบือ สุกร แพะ แกะ ห่าน เป็ด ไก่ ฝูง จระเข้ หรือสัตว์ป่า ตามกฎหมายว่าด้วยการสงวนและคุ้มครองสัตว์ป่า เพื่อการค้า

(๕) สุสานและฌาปนสถานตามกฎหมายว่าด้วยสุสานและฌาปนสถาน

(๖) จัดสรรที่ดินเพื่อประกอบอุตสาหกรรม

(๗) การอยู่อาศัยหรือประกอบพาณิชย์กรรมประเภทอาคารขนาดใหญ่

(๘) การติดตั้ง หรือก่อสร้างป้าย เว้นแต่ป้ายที่มีพื้นที่ป้ายไม่เกิน ๐.๙๐ ตารางเมตร โดยมีความกว้างของป้ายไม่เกิน ๐.๖๐ เมตร และความยาวของป้ายไม่เกิน ๑.๕๐ เมตร

(๙) สถานที่เก็บสินค้าซึ่งเป็นที่เก็บ พัก หรือขนถ่ายสินค้าหรือสิ่งของเพื่อประโยชน์ทางการค้า หรืออุตสาหกรรมที่มีพื้นที่อาคารรวมกันเกิน ๕๐๐ ตารางเมตร แต่ไม่รวมถึงการเก็บสินค้าหรือสิ่งของเพื่อรอการจำหน่าย ณ สถานที่นั้น

(๑๐) โรงฆ่าสัตว์ตามกฎหมายว่าด้วยการควบคุมการฆ่าสัตว์เพื่อการจำหน่ายเนื้อสัตว์

(๑๑) ไซโลเก็บผลิตผลทางการเกษตร

(๑๒) กำจัดมูลฝอย

(๑๓) ซ็องขายหรือเก็บเศษวัสดุ

การใช้ประโยชน์ที่ดินประเภทนี้ ให้เป็นไปดังต่อไปนี้

(๑) ให้ดำเนินการหรือประกอบกิจการได้ในอาคารที่มีความสูงไม่เกิน ๑๓ เมตร การวัดความสูงของอาคารให้วัดจากระดับพื้นดินที่ก่อสร้างถึงพื้นลาดฟ้า สำหรับอาคารทรงจั่วหรือปั้นหยาให้วัดจากระดับพื้นดินที่ก่อสร้างถึงยอดผนังของชั้นสูงสุด

(๒) ให้มีอัตราส่วนพื้นที่อาคารรวมต่อพื้นที่ดินไม่เกิน ๑.๒ : ๑ ทั้งนี้ ที่ดินแปลงใดที่ได้ใช้ประโยชน์แล้ว หากมีการแบ่งแยกหรือแบ่งโอนไม่ว่าจะกี่ครั้งก็ตาม อัตราส่วนพื้นที่อาคารรวมต่อพื้นที่ดินของที่ดินแปลงที่เกิดจากการแบ่งแยกหรือแบ่งโอนทั้งหมดรวมกันต้องไม่เกิน ๑.๒ : ๑

(๓) ให้มีที่ว่างไม่น้อยกว่าร้อยละสี่สิบของแปลงที่ดินที่ยื่นขออนุญาต

(๔) ที่ดินเพื่อกิจการอื่น ให้มีที่ว่างไม่น้อยกว่าร้อยละสี่สิบของแปลงที่ดินที่ยื่นขออนุญาต

ข้อ ๑๑ ที่ดินประเภทชนบทและเกษตรกรรม ให้ใช้ประโยชน์ที่ดินเพื่อเกษตรกรรม หรือเกี่ยวข้องกับเกษตรกรรม การอยู่อาศัย การอนุรักษ์และรักษาสภาพแวดล้อม การสาธารณสุข โภค และสาธารณสุขการ หรือสาธารณสุขประโยชน์เป็นส่วนใหญ่ สำหรับการให้ประโยชน์ที่ดินเพื่อกิจการอื่น ให้ใช้ได้ไม่เกินร้อยละสิบของที่ดินประเภทนี้ในแต่ละบริเวณ

ที่ดินประเภทนี้ ห้ามใช้ประโยชน์ที่ดินเพื่อกิจการตามที่กำหนด ดังต่อไปนี้

(๑) โรงงานทุกจำพวกตามกฎหมายว่าด้วยโรงงาน เว้นแต่โรงงานตามประเภท ชนิด และจำพวกที่กำหนดให้ดำเนินการได้ตามบัญชีท้ายกฎกระทรวงนี้ และมีพื้นที่ประกอบการในอาคาร หลังเดียวกันหรือหลายหลังรวมกันไม่เกิน ๕๐๐ ตารางเมตร สำหรับโรงงานตามที่กำหนด ดังต่อไปนี้ ให้มีพื้นที่ประกอบการในอาคารหลังเดียวกันหรือหลายหลังรวมกันไม่เกิน ๗๕๐ ตารางเมตร

(ก) โรงงานประกอบกิจการเกี่ยวกับการบ่มใบชาหรือใบยาสูบ

(ข) โรงงานต้ม นึ่ง หรืออบพืชหรือเมล็ดพืช

(ค) โรงงานกะเทาะเมล็ดหรือเปลือกเมล็ดพืช

(ง) โรงงานอัดปอหรือใบยาสูบ

(จ) โรงงานเก็บรักษาหรือลำเลียงพืช เมล็ดพืช หรือผลิตผลจากพืชในไซโล โกดัง หรือคลังสินค้า

(ฉ) โรงงานบด ปั่น หรือย่อยส่วนต่าง ๆ ของพืช ซึ่งมีไซเมล็ดพืชหรือหัวพืช

(ช) โรงงานเพาะเชื้อเห็ด กล้วยไม้ หรือถั่วงอก

(ซ) โรงงานร่อน ล้าง คัด หรือแยกขนาดหรือคุณภาพของผลิตผลเกษตรกรรม

(ฅ) โรงงานทำอาหารหรือเครื่องดื่มจากผัก พืช หรือผลไม้ และบรรจุในภาชนะที่ผนึก และอากาศเข้าไม่ได้

(ญ) โรงงานถนอมผัก พืช หรือผลไม้โดยวิธีกวน ตากแห้ง ดอง หรือทำให้เยือกแข็ง โดยฉับพลันหรือเหือดแห้ง

(ฎ) โรงงานสี ฝัด หรือขัดข้าว

(ฏ) โรงงานทำแป้ง

(ฐ) โรงงานปั่นหรือบดเมล็ดพืชหรือหัวพืช

(ฑ) โรงงานผลิตอาหารสำเร็จรูปจากเมล็ดพืชหรือหัวพืช

(ฒ) โรงงานผสมแป้งหรือเมล็ดพืช

(ณ) โรงงานปอกหัวพืชหรือทำหัวพืชให้เป็นเส้น แวน หรือแท่ง

(ด) โรงงานทำน้ำเชื่อม

(ต) โรงงานทำน้ำตาลจากน้ำหวานของต้นมะพร้าว ต้นตาลโตนด หรือพืชอื่น ๆ ซึ่งมีใช้อยู่

(ถ) โรงงานทำใบชาแห้งหรือใบชาผง

(ท) โรงงานคั่ว บด หรือปนกาแฟหรือการทำกาแฟผง

(ธ) โรงงานทำแก๊กฮวยผง ชิงผง หรือเครื่องตีมันชนิดผงจากพืชอื่น ๆ

(น) โรงงานทำมะขามอัดเม็ด มะนาวอัดเม็ด หรือผลไม้อัดเม็ด

(บ) โรงงานเชื่อมหรือแช่ผลไม้หรือเปลือกผลไม้ หรือการเคลือบผลไม้หรือเปลือกผลไม้ด้วยน้ำตาล

(ป) โรงงานอบหรือคั่วถั่วหรือเมล็ดผลไม้ (Nuts) หรือการเคลือบถั่วหรือเมล็ดผลไม้ (Nuts) ด้วยน้ำตาล กาแฟ โกโก้ หรือช็อกโกแลต

(ผ) โรงงานทอหรือการเตรียมเส้นด้ายยืนสำหรับการทอ

(ฝ) โรงงานผลิตภาชนะบรรจุหรือเครื่องใช้จากไม้ไผ่ หวาย ฟาง อ้อ กก หรือผักตบชวา

(พ) โรงงานทำภาชนะบรรจุ เครื่องมือ หรือเครื่องใช้จากไม้และรวมถึงชิ้นส่วนของผลิตภัณฑ์ดังกล่าว

(พ) โรงงานแกะสลักไม้

(๒) คลังน้ำมันและสถานที่เก็บรักษาน้ำมัน ลักษณะที่สาม ตามกฎหมายว่าด้วยการควบคุมน้ำมันเชื้อเพลิง เพื่อการจำหน่าย

(๓) คลังก๊าซปิโตรเลียมเหลว สถานที่บรรจุก๊าซปิโตรเลียมเหลวประเภทโรงบรรจุ สถานที่บรรจุก๊าซปิโตรเลียมเหลวประเภทห้องบรรจุ และสถานที่เก็บรักษาก๊าซปิโตรเลียมเหลวประเภทโรงเก็บ ตามกฎหมายว่าด้วยการควบคุมน้ำมันเชื้อเพลิง

(๔) โรงแรมตามกฎหมายว่าด้วยโรงแรมที่มีพื้นที่ประกอบการในอาคารหลังเดียวกันหรือหลายหลังรวมกันเกิน ๕๐๐ ตารางเมตร

(๕) โรงมหรสพตามกฎหมายว่าด้วยการควบคุมอาคาร

(๖) จัดสรรที่ดินเพื่อประกอบอุตสาหกรรม

(๗) จัดสรรที่ดินเพื่อประกอบพาณิชยกรรม

(๘) จัดสรรที่ดินเพื่อการอยู่อาศัย

(๙) การอยู่อาศัยประเภทห้องแถว ตึกแถว บ้านแถว หรือบ้านแฝด

(๑๐) การอยู่อาศัยประเภทอาคารชุดหรืออาคารอยู่อาศัยรวม

(๑๑) การประกอบพาณิชยกรรมประเภทห้องแถวหรือตึกแถว

(๑๒) การประกอบพาณิชยกรรมที่มีพื้นที่ประกอบการในอาคารหลังเดียวกันหรือหลายหลังรวมกันเกิน ๗๕ ตารางเมตร



(๑๓) การติดตั้ง หรือก่อสร้างป้าย เว้นแต่ป้ายที่มีพื้นที่ป้ายไม่เกิน ๐.๙๐ ตารางเมตร โดยมีความกว้างของป้ายไม่เกิน ๐.๖๐ เมตร และความยาวของป้ายไม่เกิน ๑.๕๐ เมตร

(๑๔) สถานที่เก็บสินค้าซึ่งเป็นที่เก็บ พัก หรือขนถ่ายสินค้าหรือสิ่งของเพื่อประโยชน์ทางการค้า หรืออุตสาหกรรมที่มีพื้นที่อาคารรวมกันเกิน ๕๐๐ ตารางเมตร แต่ไม่รวมถึงการเก็บสินค้าหรือสิ่งของเพื่อรอการจำหน่าย ณ สถานที่นั้น

(๑๕) ตลาดตามกฎหมายว่าด้วยการสาธารณสุข

(๑๖) กำจัดมูลฝอยในระยะ ๑๐๐ เมตร จากริมเขตทางหลวงแผ่นดิน และในระยะ ๒๕๐ เมตร จากริมฝั่งตามสภาพธรรมชาติของแม่น้ำ ลำคลอง หรือแหล่งน้ำสาธารณะ

(๑๗) ซื่อขายหรือเก็บเศษวัสดุในระยะ ๑๐๐ เมตร จากริมเขตทางหลวงแผ่นดิน การใช้ประโยชน์ที่ดินประเภทนี้ ให้เป็นไปดังต่อไปนี้

(๑) ให้ดำเนินการหรือประกอบกิจการได้ในอาคารที่มีความสูงไม่เกิน ๗ เมตร การวัดความสูงของอาคารให้วัดจากระดับพื้นดินที่ก่อสร้างถึงพื้นลาดฟ้า สำหรับอาคารทรงจั่วหรือปั้นหยาให้วัดจากระดับพื้นดินที่ก่อสร้างถึงยอดผนังของชั้นสูงสุด

(๒) ให้ดำเนินการหรือประกอบกิจการได้ในอาคารที่มีพื้นที่คลุมดินไม่เกิน ๑๕๐ ตารางเมตร เว้นแต่โรงงาน โรงแรม และสถานที่เก็บสินค้าซึ่งเป็นที่เก็บ พัก หรือขนถ่ายสินค้าหรือสิ่งของเพื่อประโยชน์ทางการค้าหรืออุตสาหกรรม

(๓) ให้มีที่ว่างไม่น้อยกว่าร้อยละห้าสิบของแปลงที่ดินที่ยื่นขออนุญาต

(๔) ที่ดินเพื่อกิจการอื่น ให้มีที่ว่างไม่น้อยกว่าร้อยละแปดสิบของแปลงที่ดินที่ยื่นขออนุญาต

(๕) ให้มีที่ว่างตามแนวนานริมเขตทางหลวงชนบท มส. ๓๐๐๗ ไม่น้อยกว่า ๑๕ เมตร

(๖) ในระยะ ๗๐ เมตร จากริมฝั่งตามสภาพธรรมชาติของแม่น้ำยม ให้ดำเนินการหรือประกอบกิจการได้ในอาคารที่มีพื้นที่คลุมดินไม่เกิน ๗๕ ตารางเมตร และให้มีที่ว่างไม่น้อยกว่าร้อยละแปดสิบของแปลงที่ดินที่ยื่นขออนุญาต

ข้อ ๑๒ ที่ดินประเภทอนุรักษ์ชนบทและเกษตรกรรม ให้ใช้ประโยชน์ที่ดินเพื่อเกษตรกรรม หรือเกี่ยวข้องกับเกษตรกรรม การอยู่อาศัย การอนุรักษ์และรักษาสภาพแวดล้อม การสาธารณสุขปศุสัตว์ และสาธารณสุขการ หรือสาธารณสุขประโยชน์เป็นส่วนใหญ่ สำหรับการให้ประโยชน์ที่ดินเพื่อกิจการอื่น ให้ใช้ได้ไม่เกินร้อยละห้าของที่ดินประเภทนี้ในแต่ละบริเวณ

ที่ดินประเภทนี้ ห้ามใช้ประโยชน์ที่ดินเพื่อกิจการตามที่กำหนด ดังต่อไปนี้

(๑) โรงงานทุกจำพวกตามกฎหมายว่าด้วยโรงงาน เว้นแต่โรงงานตามประเภท ชนิด และจำพวกที่กำหนดให้ดำเนินการได้ตามบัญชีท้ายกฎกระทรวงนี้ และมีพื้นที่ประกอบการในอาคารหลังเดียวกันหรือหลายหลังรวมกันไม่เกิน ๑๐๐ ตารางเมตร สำหรับโรงงานตามที่กำหนด ดังต่อไปนี้ ให้มีพื้นที่ประกอบการในอาคารหลังเดียวกันหรือหลายหลังรวมกันไม่เกิน ๕๐๐ ตารางเมตร

(ก) โรงงานเก็บรักษาหรือลำเลียงพืช เมล็ดพืช หรือผลิตผลจากพืชในไซโล โกดัง หรือคลังสินค้า

(ข) โรงงานเพาะเชื้อเห็ด กล้วยไม้ หรือถั่วงอก

(ค) โรงงานร่อน ล้าง คัด หรือแยกขนาดหรือคุณภาพของผลิตผลเกษตรกรรม

(ง) โรงงานทำอาหารหรือเครื่องดื่มจากผัก พืช หรือผลไม้ และบรรจุในภาชนะที่ผนึก และอากาศเข้าไม่ได้

(จ) โรงงานถนอมผัก พืช หรือผลไม้โดยวิธีกวน ตากแห้ง ดอง หรือทำให้เยือกแข็ง โดยฉับพลันหรือเหือดแห้ง

(ฉ) โรงงานสี ฝัด หรือขัดข้าว

(ช) โรงงานทำน้ำเชื่อม

(ซ) โรงงานทำน้ำตาลจากน้ำหวานของต้นมะพร้าว ต้นตาลโตนด หรือพืชอื่น ๆ ซึ่งมีใช้อยู่

(ฅ) โรงงานทำใบชาแห้งหรือใบชาผง

(ฉ) โรงงานทำแก๊สขวยผึ้ง ขิงผง หรือเครื่องดื่มชนิดผงจากพืชอื่น ๆ

(ง) โรงงานทำมะขามอัดเม็ด มะนาวอัดเม็ด หรือผลไม้อัดเม็ด

(จ) โรงงานเชื่อมหรือแช่ผลไม้หรือเปลือกผลไม้ หรือการเคลือบผลไม้หรือเปลือกผลไม้ด้วยน้ำตาล

(ฉ) โรงงานอบหรือคั่วถั่วหรือเมล็ดผลไม้ (Nuts) หรือการเคลือบถั่วหรือเมล็ดผลไม้ (Nuts) ด้วยน้ำตาล กาแฟ โกโก้ หรือช็อกโกแลต

(ช) โรงงานผลิตภาชนะบรรจุหรือเครื่องใช้จากไม้ไผ่ หวาย ฟาง อ้อ กก หรือผักตบชวา

(ฅ) โรงงานแกะสลักไม้

(๒) คลังน้ำมัน สถานที่เก็บรักษาน้ำมัน ลักษณะที่สาม สถานีบริการน้ำมันประเภท ก สถานีบริการน้ำมันประเภท ข สถานีบริการน้ำมันประเภท ค ลักษณะที่สอง สถานีบริการน้ำมันประเภท จ ลักษณะที่สอง และสถานีบริการน้ำมันประเภท ฉ ตามกฎหมายว่าด้วยการควบคุม น้ำมันเชื้อเพลิง เพื่อการจำหน่าย

(๓) คลังก๊าซปิโตรเลียมเหลว สถานที่บรรจุก๊าซปิโตรเลียมเหลวประเภทโรงบรรจุ สถานที่บรรจุก๊าซปิโตรเลียมเหลวประเภทห้องบรรจุ สถานที่เก็บรักษาปิโตรเลียมเหลวประเภทร้านจำหน่าย สถานที่เก็บรักษาปิโตรเลียมเหลวประเภทโรงเก็บ และสถานีบริการก๊าซปิโตรเลียมเหลว ตามกฎหมายว่าด้วยการควบคุมน้ำมันเชื้อเพลิง

(๔) โรงแรมตามกฎหมายว่าด้วยโรงแรมที่มีพื้นที่ประกอบการในอาคารหลังเดียวกันหรือหลายหลังรวมกันเกิน ๕๐๐ ตารางเมตร

(๕) โรงมหรสพตามกฎหมายว่าด้วยการควบคุมอาคาร

- (๖) จัดสรรที่ดินเพื่อประกอบอุตสาหกรรม
  - (๗) จัดสรรที่ดินเพื่อประกอบพาณิชยกรรม
  - (๘) จัดสรรที่ดินเพื่อการอยู่อาศัย
  - (๙) การอยู่อาศัยประเภทห้องแถว ตึกแถว บ้านแถว หรือบ้านแฝด
  - (๑๐) การอยู่อาศัยประเภทอาคารชุด หอพัก หรืออาคารอยู่อาศัยรวม
  - (๑๑) การประกอบพาณิชยกรรมประเภทห้องแถว ตึกแถว หรือบ้านแถว
  - (๑๒) การประกอบพาณิชยกรรมที่มีพื้นที่ประกอบการในอาคารหลังเดียวกันหรือหลายหลังรวมกันเกิน ๗๕ ตารางเมตร
  - (๑๓) การติด ตั้ง หรือก่อสร้างป้าย เว้นแต่ป้ายที่มีพื้นที่ป้ายไม่เกิน ๐.๙๐ ตารางเมตร โดยมีความกว้างของป้ายไม่เกิน ๐.๖๐ เมตร และความยาวของป้ายไม่เกิน ๑.๕๐ เมตร
  - (๑๔) สถานที่เก็บสินค้าซึ่งเป็นที่เก็บ พัก หรือขนถ่ายสินค้าหรือสิ่งของเพื่อประโยชน์ทางการค้าหรืออุตสาหกรรมที่มีพื้นที่อาคารรวมกันเกิน ๔๐๐ ตารางเมตร แต่ไม่รวมถึงการเก็บสินค้าหรือสิ่งของเพื่อการจำหน่าย ณ สถานที่นั้น
  - (๑๕) ตลาดตามกฎหมายว่าด้วยการสาธารณสุข
  - (๑๖) กำจัดมูลฝอย
  - (๑๗) ซื่อขายหรือเก็บเศษวัสดุ
- การใช้ประโยชน์ที่ดินประเภทนี้ ให้เป็นไปตามต่อไปนี้
- (๑) ให้ดำเนินการหรือประกอบกิจการได้ในอาคารที่มีความสูงไม่เกิน ๗ เมตร การวัดความสูงของอาคารให้วัดจากระดับพื้นดินที่ก่อสร้างถึงพื้นลาดฟ้า สำหรับอาคารทรงจั่วหรือปั้นหยาให้วัดจากระดับพื้นดินที่ก่อสร้างถึงยอดคานของชั้นสูงสุด
  - (๒) ให้ดำเนินการหรือประกอบกิจการได้ในอาคารที่มีพื้นที่คลุมดินไม่เกิน ๑๕๐ ตารางเมตร เว้นแต่โรงงาน โรงแรม และสถานที่เก็บสินค้าซึ่งเป็นที่เก็บ พัก หรือขนถ่ายสินค้าหรือสิ่งของเพื่อประโยชน์ทางการค้าหรืออุตสาหกรรม
  - (๓) ให้มีที่ว่างไม่น้อยกว่าร้อยละหกสิบของแปลงที่ดินที่ยื่นขออนุญาต
  - (๔) ที่ดินเพื่อกิจการอื่น ให้มีที่ว่างไม่น้อยกว่าร้อยละแปดสิบของแปลงที่ดินที่ยื่นขออนุญาต
  - (๕) ให้มีที่ว่างตามแนวนานริมเขตทางหลวงชนบท มส. ๓๐๐๗ ไม่น้อยกว่า ๑๕ เมตร
  - (๖) ในระยะ ๗๐ เมตร จากริมฝั่งตามสภาพธรรมชาติของแม่น้ำยม ให้ดำเนินการหรือประกอบกิจการได้ในอาคารที่มีพื้นที่คลุมดินไม่เกิน ๗๕ ตารางเมตร และให้มีที่ว่างไม่น้อยกว่าร้อยละแปดสิบของแปลงที่ดินที่ยื่นขออนุญาต
  - (๗) ในระยะ ๔๕ เมตร จากริมฝั่งตามสภาพธรรมชาติของห้วยสอติ้อและห้วยหนองป่าก่อ ให้ดำเนินการหรือประกอบกิจการได้ในอาคารที่มีพื้นที่คลุมดินไม่เกิน ๗๕ ตารางเมตร และให้มีที่ว่างไม่น้อยกว่าร้อยละแปดสิบของแปลงที่ดินที่ยื่นขออนุญาต

ข้อ ๑๓ ที่ดินประเภทปฏิรูปที่ดินเพื่อเกษตรกรรม ให้ใช้ประโยชน์ที่ดินเพื่อการปฏิรูปที่ดินเพื่อเกษตรกรรมตามกฎหมายว่าด้วยการปฏิรูปที่ดินเพื่อเกษตรกรรม การสาธารณูปโภคและสาธารณูปการ หรือสาธารณประโยชน์เท่านั้น

ที่ดินประเภทนี้ ห้ามใช้ประโยชน์ที่ดินเพื่อกิจการตามที่กำหนด ดังต่อไปนี้

(๑) การอยู่อาศัยประเภทห้องแถว ตึกแถว หรือบ้านแถว

(๒) การอยู่อาศัยประเภทอาคารชุด หอพัก หรืออาคารอยู่อาศัยรวม

(๓) การติดตั้ง หรือก่อสร้างป้าย เว้นแต่ป้ายที่มีพื้นที่ป้ายไม่เกิน ๐.๕๐ ตารางเมตร โดยมีความกว้างของป้ายไม่เกิน ๐.๕๐ เมตร และความยาวของป้ายไม่เกิน ๑ เมตร

(๔) กำจัดมูลฝอย

การใช้ประโยชน์ที่ดินประเภทนี้ ให้เป็นไปดังต่อไปนี้

(๑) ให้ดำเนินการหรือประกอบกิจการได้ในอาคารที่มีความสูงไม่เกิน ๗ เมตร การวัดความสูงของอาคารให้วัดจากระดับพื้นดินที่ก่อสร้างถึงพื้นลาดฟ้า สำหรับอาคารทรงจั่วหรือปั้นหยาให้วัดจากระดับพื้นดินที่ก่อสร้างถึงยอดผนังของชั้นสูงสุด

(๒) ให้ดำเนินการหรือประกอบกิจการได้ในอาคารที่มีพื้นที่คลุมดินไม่เกิน ๗๕ ตารางเมตร

(๓) ให้มีที่ว่างไม่น้อยกว่าร้อยละแปดสิบของแปลงที่ดินที่ยื่นขออนุญาต

(๔) ให้มีที่ว่างตามแนวขนานริมฝั่งตามสภาพธรรมชาติของห้วยหนองป่าก่อไม่น้อยกว่า ๑๕ เมตร เว้นแต่เป็นการก่อสร้างเพื่อการคมนาคมทางน้ำหรือการสาธารณูปโภค

ข้อ ๑๔ ที่ดินประเภทที่โล่งเพื่อนันทนาการและการรักษาคุณภาพสิ่งแวดล้อมเฉพาะที่ดินซึ่งเป็นของรัฐ ให้ใช้ประโยชน์ที่ดินเพื่อนันทนาการหรือเกี่ยวข้องกับนันทนาการ การรักษาคุณภาพสิ่งแวดล้อม หรือสาธารณประโยชน์เท่านั้น

ที่ดินประเภทนี้ซึ่งเอกชนเป็นเจ้าของหรือผู้ครอบครองโดยชอบด้วยกฎหมาย ให้ใช้ประโยชน์ที่ดินเพื่อนันทนาการหรือเกี่ยวข้องกับนันทนาการ การรักษาคุณภาพสิ่งแวดล้อม เกษตรกรรม การอยู่อาศัย กิจการที่เกี่ยวข้องกับการท่องเที่ยวทางน้ำ หรือสาธารณประโยชน์เท่านั้น และห้ามใช้ประโยชน์ที่ดินเพื่อกิจการตามที่กำหนด ดังต่อไปนี้

(๑) โรงงานปรับปรุงสภาพของเสียรวม

(๒) สุสานและฌาปนสถานตามกฎหมายว่าด้วยสุสานและฌาปนสถาน

(๓) โรงมหรสพตามกฎหมายว่าด้วยการควบคุมอาคาร

(๔) จัดสรรที่ดินเพื่อประกอบอุตสาหกรรม

(๕) จัดสรรที่ดินเพื่อประกอบพาณิชย์กรรม

(๖) จัดสรรที่ดินเพื่อการอยู่อาศัย

(๗) จัดสรรที่ดินเพื่อเกษตรกรรม

(๘) การอยู่อาศัยประเภทห้องแถว ตึกแถว บ้านแถว หรือบ้านแฝด

- (๙) การอยู่อาศัยประเภทอาคารชุด หอพัก หรืออาคารอยู่อาศัยรวม
- (๑๐) การประกอบพาณิชยกรรมประเภทห้องแถว ตึกแถว หรือบ้านแถว
- (๑๑) การติด ตั้ง หรือก่อสร้างป้าย เว้นแต่ป้ายที่มีพื้นที่ป้ายไม่เกิน ๐.๕๐ ตารางเมตร โดยมีความกว้างของป้ายไม่เกิน ๐.๕๐ เมตร และความยาวของป้ายไม่เกิน ๑ เมตร
- (๑๒) กำจัดมูลฝอย
- การใช้ประโยชน์ที่ดินประเภทนี้ ให้เป็นไปตามต่อไปนี้
- (๑) ให้ดำเนินการหรือประกอบกิจการได้ในอาคารที่มีความสูงไม่เกิน ๗ เมตร การวัดความสูงของอาคารให้วัดจากระดับพื้นดินที่ก่อสร้างถึงพื้นลาดฟ้า สำหรับอาคารทรงจั่วหรือปั้นหยาให้วัดจากระดับพื้นดินที่ก่อสร้างถึงยอดผนังของชั้นสูงสุด และให้มีได้ถุนสูงไม่น้อยกว่า ๒ เมตร การวัดความสูงของได้ถุนให้วัดจากระดับพื้นดินที่ก่อสร้างอาคาร
- (๒) ให้ดำเนินการหรือประกอบกิจการได้ในอาคารที่มีพื้นที่คลุมดินไม่เกิน ๗๕ ตารางเมตร
- (๓) ให้มีที่ว่างไม่น้อยกว่าร้อยละแปดสิบของแปลงที่ดินที่ยื่นขออนุญาต
- (๔) ให้มีที่ว่างโดยรอบอาคารไม่น้อยกว่า ๖ เมตร
- (๕) ให้มีที่ว่างตามแนวขนานริมฝั่งตามสภาพธรรมชาติของแม่น้ำยวมไม่น้อยกว่า ๓๐ เมตร เว้นแต่เป็นการก่อสร้างเพื่อการคมนาคมทางน้ำหรือการสาธารณสุขภิโภค
- (๖) ให้มีที่ว่างตามแนวขนานริมฝั่งตามสภาพธรรมชาติของห้วยสอต่อและห้วยหนองป่าก่อไม่น้อยกว่า ๑๕ เมตร เว้นแต่เป็นการก่อสร้างเพื่อการคมนาคมทางน้ำหรือการสาธารณสุขภิโภค
- ข้อ ๑๕ ที่ดินประเภทอนุรักษ์ป่าไม้ ให้ใช้ประโยชน์ที่ดินเพื่อการสงวนและคุ้มครองดูแลรักษา หรือบำรุงป่าไม้ สัตว์ป่า ต้นน้ำ ลำธาร และทรัพยากรธรรมชาติอื่น ๆ ตามมติคณะรัฐมนตรี และกฎหมายเกี่ยวกับป่าไม้ การสงวนและคุ้มครองสัตว์ป่า และการส่งเสริมและรักษาคุณภาพสิ่งแวดล้อมแห่งชาติเท่านั้น
- ที่ดินประเภทนี้ซึ่งเอกชนเป็นเจ้าของหรือผู้ครอบครองโดยชอบด้วยกฎหมาย ให้ใช้ประโยชน์ที่ดินเพื่อการอยู่อาศัย เกษตรกรรมหรือเกี่ยวข้องกับเกษตรกรรม การสาธารณสุขภิโภคและสาธารณสุขการหรือสาธารณสุขประโยชน์เท่านั้น และห้ามใช้ประโยชน์ที่ดินเพื่อกิจการตามที่กำหนด ดังต่อไปนี้
- (๑) จัดสรรที่ดินเพื่อประกอบอุตสาหกรรม
- (๒) จัดสรรที่ดินเพื่อประกอบพาณิชยกรรม
- (๓) จัดสรรที่ดินเพื่อการอยู่อาศัย
- (๔) จัดสรรที่ดินเพื่อเกษตรกรรม
- (๕) การอยู่อาศัยประเภทห้องแถว ตึกแถว หรือบ้านแถว
- (๖) การอยู่อาศัยประเภทอาคารชุด หอพัก หรืออาคารอยู่อาศัยรวม
- (๗) การติด ตั้ง หรือก่อสร้างป้าย เว้นแต่ป้ายที่มีพื้นที่ป้ายไม่เกิน ๐.๕๐ ตารางเมตร โดยมีความกว้างของป้ายไม่เกิน ๐.๕๐ เมตร และความยาวของป้ายไม่เกิน ๑ เมตร

(๘) กำจัดมูลฝอย

การใช้ประโยชน์ที่ดินประเภทนี้ ให้เป็นไปดังต่อไปนี้

(๑) ให้ดำเนินการหรือประกอบกิจการได้ในอาคารที่มีความสูงไม่เกิน ๗ เมตร การวัดความสูงของอาคารให้วัดจากระดับพื้นดินที่ก่อสร้างถึงพื้นลาดฟ้า สำหรับอาคารทรงจั่วหรือปั้นหยาให้วัดจากระดับพื้นดินที่ก่อสร้างถึงยอดผนังของชั้นสูงสุด

(๒) ให้ดำเนินการหรือประกอบกิจการได้ในอาคารที่มีพื้นที่คลุมดินไม่เกิน ๗๕ ตารางเมตร

(๓) ให้มีที่ว่างไม่น้อยกว่าร้อยละแปดสิบของแปลงที่ดินที่ยื่นขออนุญาต

(๔) ให้มีที่ว่างตามแนวขนานริมฝั่งตามสภาพธรรมชาติของแม่น้ำยวมไม่น้อยกว่า ๓๐ เมตร เว้นแต่เป็นการก่อสร้างเพื่อการคมนาคมทางน้ำหรือการสาธารณสุขปโภค

(๕) ให้มีที่ว่างตามแนวขนานริมฝั่งตามสภาพธรรมชาติของห้วยสอต่อและห้วยหนองป่าก่อไม่น้อยกว่า ๑๕ เมตร เว้นแต่เป็นการก่อสร้างเพื่อการคมนาคมทางน้ำหรือการสาธารณสุขปโภค

ข้อ ๑๖ ที่ดินประเภทสถาบันการศึกษา ให้ใช้ประโยชน์ที่ดินเพื่อการศึกษาหรือเกี่ยวข้องกับการศึกษา สถาบันราชการ หรือสาธารณประโยชน์เท่านั้น

การใช้ประโยชน์ที่ดินประเภทนี้ ให้เป็นไปดังต่อไปนี้

(๑) ให้ดำเนินการหรือประกอบกิจการได้ในอาคารที่มีความสูงไม่เกิน ๑๖ เมตร การวัดความสูงของอาคารให้วัดจากระดับพื้นดินที่ก่อสร้างถึงพื้นลาดฟ้า สำหรับอาคารทรงจั่วหรือปั้นหยาให้วัดจากระดับพื้นดินที่ก่อสร้างถึงยอดผนังของชั้นสูงสุด

(๒) ให้มีที่ว่างโดยรอบอาคารไม่น้อยกว่า ๖ เมตร

ข้อ ๑๗ ที่ดินประเภทอนุรักษ์เพื่อส่งเสริมเอกลักษณ์ศิลปวัฒนธรรมไทย ให้ใช้ประโยชน์ที่ดินเพื่อส่งเสริมเอกลักษณ์ศิลปวัฒนธรรมและสถาปัตยกรรมท้องถิ่น การอยู่อาศัย เกษตรกรรม การศาสนา การสาธารณสุขปโภคและสาธารณูปการ หรือสาธารณประโยชน์เท่านั้น

ที่ดินประเภทนี้ ห้ามใช้ประโยชน์ที่ดินเพื่อกิจการตามที่กำหนด ดังต่อไปนี้

(๑) การอยู่อาศัยประเภทห้องแถว ตึกแถว หรือบ้านแถว

(๒) การอยู่อาศัยประเภทอาคารชุดหรือหอพัก

(๓) การประกอบพาณิชยกรรมประเภทห้องแถวหรือตึกแถว

(๔) การประกอบพาณิชยกรรมที่มีพื้นที่ประกอบการในอาคารหลังเดียวกันหรือหลายหลังรวมกันเกิน ๕๐ ตารางเมตร

(๕) การติด ตั้ง หรือก่อสร้างป้าย เว้นแต่ป้ายที่มีพื้นที่ป้ายไม่เกิน ๐.๕๐ ตารางเมตร โดยมีความกว้างของป้ายไม่เกิน ๐.๕๐ เมตร และความยาวของป้ายไม่เกิน ๑ เมตร

(๖) กำจัดมูลฝอย

การใช้ประโยชน์ที่ดินประเภทนี้ ให้เป็นไปดังต่อไปนี้

(๑) ให้ดำเนินการหรือประกอบกิจการได้ในอาคารที่มีความสูงไม่เกิน ๗ เมตร การวัดความสูงของอาคารให้วัดจากระดับพื้นดินที่ก่อสร้างถึงพื้นตาตฟ้า สำหรับอาคารทรงจั่วหรือปั้นหยาให้วัดจากระดับพื้นดินที่ก่อสร้างถึงยอดคาน้ำของชั้นสูงสุด

(๒) ให้ดำเนินการหรือประกอบกิจการได้ในอาคารที่มีพื้นที่คลุมดินไม่เกิน ๑๐๐ ตารางเมตร

(๓) ให้มีที่ว่างไม่น้อยกว่าร้อยละหกสิบของแปลงที่ดินที่ยื่นขออนุญาต

(๔) ในระยะ ๗๐ เมตร จากริมฝั่งตามสภาพธรรมชาติของแม่น้ำยวม ให้ดำเนินการหรือประกอบกิจการได้ในอาคารที่มีพื้นที่คลุมดินไม่เกิน ๗๕ ตารางเมตร และให้มีที่ว่างไม่น้อยกว่าร้อยละแปดสิบของแปลงที่ดินที่ยื่นขออนุญาต

ข้อ ๑๘ ที่ดินประเภทสถาบันศาสนา ให้ใช้ประโยชน์ที่ดินเพื่อการศาสนาหรือเกี่ยวข้องกับศาสนา การศึกษา สถาบันราชการ หรือสาธารณประโยชน์เท่านั้น

การใช้ประโยชน์ที่ดินประเภทนี้ ให้เป็นไปดังต่อไปนี้

(๑) ให้ดำเนินการหรือประกอบกิจการได้ในอาคารที่มีความสูงไม่เกินความสูงของอาคารที่มีอยู่เดิม การวัดความสูงของอาคารให้วัดจากระดับพื้นดินที่ก่อสร้างถึงส่วนที่สูงที่สุดของอาคาร

(๒) ให้ดำเนินการหรือประกอบกิจการได้ในอาคารที่มีพื้นที่คลุมดินรวมกันไม่เกินพื้นที่คลุมดินสูงสุดของอาคารที่มีอยู่เดิม

(๓) ให้มีที่ว่างโดยรอบอาคารไม่น้อยกว่า ๖ เมตร

ข้อ ๑๙ ที่ดินประเภทสถาบันราชการ การสาธารณูปโภคและสาธารณูปการ ให้ใช้ประโยชน์ที่ดินเพื่อกิจการของรัฐ กิจการเกี่ยวกับการสาธารณูปโภคและสาธารณูปการ หรือสาธารณประโยชน์เท่านั้น

การใช้ประโยชน์ที่ดินประเภทนี้ ให้เป็นไปดังต่อไปนี้

(๑) ให้ดำเนินการหรือประกอบกิจการได้ในอาคารที่มีความสูงไม่เกิน ๑๖ เมตร การวัดความสูงของอาคารให้วัดจากระดับพื้นดินที่ก่อสร้างถึงพื้นตาตฟ้า สำหรับอาคารทรงจั่วหรือปั้นหยาให้วัดจากระดับพื้นดินที่ก่อสร้างถึงยอดคาน้ำของชั้นสูงสุด

(๒) ให้มีที่ว่างโดยรอบอาคารไม่น้อยกว่า ๖ เมตร

ข้อ ๒๐ การใช้ประโยชน์ที่ดินตามแผนผังแสดงโครงการคมนาคมและขนส่งทำยกกฎกระทรวงนี้ ให้เป็นไปดังต่อไปนี้

(๑) ที่ดินในบริเวณแนวถนนสาย ข ๑ และถนนสาย ข ๒ ห้ามใช้ประโยชน์ที่ดินเพื่อกิจการอื่น นอกจากกิจการตามที่กำหนดดังต่อไปนี้

(ก) การสร้างถนนหรือเกี่ยวข้องกับถนน และการสาธารณูปโภคและสาธารณูปการ

(ข) การสร้างรั้วหรือกำแพง

(ค) เกษตรกรรมหรือเกี่ยวข้องกับเกษตรกรรมในอาคารที่มีพื้นที่คลุมดินไม่เกิน ๑๐๐ ตารางเมตร และมีความสูงของอาคารไม่เกิน ๗ เมตร การวัดความสูงของอาคารให้วัดจากระดับพื้นดินที่ก่อสร้างถึงพื้นลาดฟ้า สำหรับอาคารทรงจั่วหรือปั้นหยาให้วัดจากระดับพื้นดินที่ก่อสร้างถึงยอดผนังของชั้นสูงสุด

(๒) ที่ดินในบริเวณแนวถนนสาย ก ๑ ถนนสาย ก ๒ ถนนสาย ก ๓ และถนนสาย ข ๓ ห้ามใช้ประโยชน์ที่ดินเพื่อกิจการอื่น นอกจากกิจการตามที่กำหนดดังต่อไปนี้

(ก) การสร้างถนนหรือเกี่ยวข้องกับถนน และการสาธารณูปโภคและสาธารณูปการ

(ข) การสร้างรั้วหรือกำแพง

(ค) เกษตรกรรมหรือเกี่ยวข้องกับเกษตรกรรมในอาคารที่มีพื้นที่คลุมดินไม่เกิน ๑๕๐ ตารางเมตร และมีความสูงของอาคารไม่เกิน ๗ เมตร การวัดความสูงของอาคารให้วัดจากระดับพื้นดินที่ก่อสร้างถึงพื้นลาดฟ้า สำหรับอาคารทรงจั่วหรือปั้นหยาให้วัดจากระดับพื้นดินที่ก่อสร้างถึงยอดผนังของชั้นสูงสุด

(ง) การอยู่อาศัยในอาคารที่มีพื้นที่คลุมดินไม่เกิน ๑๕๐ ตารางเมตร ที่ไม่ใช่บ้านแถว ห้องแถว หรือตึกแถว และมีความสูงของอาคารไม่เกิน ๗ เมตร การวัดความสูงของอาคารให้วัดจากระดับพื้นดินที่ก่อสร้างถึงพื้นลาดฟ้า สำหรับอาคารทรงจั่วหรือปั้นหยาให้วัดจากระดับพื้นดินที่ก่อสร้างถึงยอดผนังของชั้นสูงสุด

(จ) การอยู่อาศัยที่ไม่เป็นส่วนหนึ่งของการจัดสรรที่ดิน

ข้อ ๒๑ ให้ผู้มีหน้าที่และอำนาจในการควบคุมการก่อสร้างอาคารหรือการประกอบกิจการในเขตผังเมืองรวมปฏิบัติการให้เป็นไปตามกฎกระทรวงนี้

ให้ไว้ ณ วันที่ ๑๒ มิถุนายน พ.ศ. ๒๕๖๒

พลเอก อนุพงษ์ เผ่าจินดา

รัฐมนตรีว่าการกระทรวงมหาดไทย



บัญชีท้ายกฎกระทรวงให้ใช้บังคับผังเมืองรวมชุมชนนวม จังหวัดแม่ฮ่องสอน

พ.ศ. ๒๕๖๒

ลำดับที่	ประเภทหรือชนิดของโรงงาน	ที่ดินประเภท																		
		ที่อยู่อาศัย หนาแน่นมาก			ที่อยู่อาศัย หนาแน่นปานกลาง			ที่อยู่อาศัย หนาแน่นน้อย			อนุรักษ์ เพื่อการอยู่อาศัย			อนุรักษ์ชนบท และเกษตรกรรม			ชนบทและ เกษตรกรรม			
		โรงงานจำพวกที่			โรงงานจำพวกที่			โรงงานจำพวกที่			โรงงานจำพวกที่			โรงงานจำพวกที่			โรงงานจำพวกที่			
		๑	๒	๓	๑	๒	๓	๑	๒	๓	๑	๒	๓	๑	๒	๓	๑	๒	๓	
๑	โรงงานประกอบกิจการเกี่ยวกับการบ่มใบชาหรือใบยาสูบ																		ได้	ได้
๒	โรงงานประกอบกิจการเกี่ยวกับผลิตผลเกษตรกรรม อย่างไม่อย่างหนึ่งหรือหลายอย่าง ดังต่อไปนี้																			
	(๑) การต้ม นึ่ง หรืออบพืชหรือเมล็ดพืช								ได้			ได้							ได้	ได้
	(๒) การกะเทาะเมล็ดหรือเปลือกเมล็ดพืช								ได้			ได้							ได้	
	(๓) การอัดปอหรือใบยาสูบ																		ได้	
	(๔) การเก็บรักษาหรือลำเลียงพืช เมล็ดพืช หรือผลิตผลจากพืชในไซโล โกดัง หรือคลังสินค้า																	ได้		ได้
	(๖) การบด ปั่น หรือย่อยส่วนต่าง ๆ ของพืชซึ่งมิใช่เมล็ดพืชหรือหัวพืช																			ได้
	(๘) การเพาะเชื้อเห็ด กลัวยไม้ หรือถั่วงอก	ได้			ได้			ได้	ได้		ได้			ได้				ได้	ได้	
	(๙) การร่อน ล้าง คัด หรือแยกขนาดหรือคุณภาพของผลิตผลเกษตรกรรม	ได้			ได้			ได้			ได้			ได้				ได้	ได้	
(๑๑) การฟักไข่โดยใช้ตู้อบ									ได้									ได้		
๓	โรงงานประกอบกิจการเกี่ยวกับหิน กรวด ทราย หรือดินสำหรับใช้ในการก่อสร้าง อย่างไม่อย่างหนึ่งหรือหลายอย่าง ดังต่อไปนี้																			
(๓) การร่อนหรือคัดกรวดหรือทราย																			ได้	
๔	โรงงานประกอบกิจการเกี่ยวกับสัตว์ซึ่งมิใช่สัตว์น้ำ อย่างไม่อย่างหนึ่งหรือหลายอย่าง ดังต่อไปนี้																			
	(๑) การฆ่าสัตว์																	ได้		ได้
	(๒) การถนอมเนื้อสัตว์โดยวิธีอบ รมควัน ใส่เกลือ ดอง ตากแห้ง หรือทำให้เยือกแข็ง โดยฉับพลันหรือเหือดแห้ง						ได้			ได้			ได้				ได้	ได้		



ลำดับที่	ประเภทหรือชนิดของโรงงาน	ที่ดินประเภท																	
		ที่อยู่อาศัย หนาแน่นมาก			ที่อยู่อาศัย หนาแน่นปานกลาง			ที่อยู่อาศัย หนาแน่นน้อย			อนุรักษ์ เพื่อการอยู่อาศัย			อนุรักษ์ชนบท และเกษตรกรรม			ชนบทและ เกษตรกรรม		
		โรงงานจำพวกที่			โรงงานจำพวกที่			โรงงานจำพวกที่			โรงงานจำพวกที่			โรงงานจำพวกที่			โรงงานจำพวกที่		
		๑	๒	๓	๑	๒	๓	๑	๒	๓	๑	๒	๓	๑	๒	๓	๑	๒	๓
๙	โรงงานประกอบกิจการเกี่ยวกับเมล็ดพืชหรือหัวพืช อย่างใดอย่างหนึ่งหรือหลายอย่าง ดังต่อไปนี้																		
	(๑) การสี ฝัด หรือขัดข้าว																ได้	ได้	ได้
	(๒) การทำแป้ง								ได้			ได้					ได้	ได้	ได้
	(๓) การป่นหรือบดเมล็ดพืชหรือหัวพืช																ได้	ได้	ได้
	(๔) การผลิตอาหารสำเร็จรูปจากเมล็ดพืชหรือหัวพืช																ได้	ได้	
	(๕) การผสมแป้งหรือเมล็ดพืช																ได้	ได้	
	(๖) การปกอหัวพืชหรือทำหัวพืชให้เป็นเส้น แวน หรือแท่ง																ได้	ได้	ได้
๑๐	โรงงานประกอบกิจการเกี่ยวกับอาหารจากแป้ง อย่างใดอย่างหนึ่งหรือหลายอย่าง ดังต่อไปนี้																		
	(๑) การทำขนมปังหรือขนมเค้ก		ได้			ได้			ได้			ได้					ได้	ได้	
	(๒) การทำขนมปังกรอบหรือขนมอบแห้ง		ได้			ได้			ได้			ได้					ได้	ได้	
	(๓) การทำผลิตภัณฑ์อาหารจากแป้งเป็นเส้น เม็ด หรือชิ้น								ได้			ได้					ได้	ได้	
๑๑	โรงงานประกอบกิจการเกี่ยวกับน้ำตาลซึ่งทำจากอ้อย บีช หญ้าหวาน หรือพืชอื่น ที่ให้ความหวาน อย่างใดอย่างหนึ่งหรือหลายอย่าง ดังต่อไปนี้																		
	(๑) การทำน้ำเชื่อม		ได้			ได้			ได้			ได้				ได้		ได้	
	(๗) การทำน้ำตาลจากน้ำหวานของต้นมะพร้าว ต้นตาลโตนด หรือพืชอื่น ๆ ซึ่งมีไซอ้อย		ได้			ได้			ได้			ได้				ได้		ได้	
๑๒	โรงงานประกอบกิจการเกี่ยวกับชา กาแฟ โกโก้ ช็อกโกแลต หรือขนมหวาน อย่างใดอย่างหนึ่งหรือหลายอย่าง ดังต่อไปนี้																		
	(๑) การทำใบชาแห้งหรือใบชาผง								ได้			ได้				ได้		ได้	
	(๒) การคั่ว บด หรือป่นกาแฟหรือการทำกาแฟ									ได้		ได้						ได้	

ลำดับที่	ประเภทหรือชนิดของโรงงาน	ที่ดินประเภท																	
		ที่อยู่อาศัย หนาแน่นมาก			ที่อยู่อาศัย หนาแน่นปานกลาง			ที่อยู่อาศัย หนาแน่นน้อย			อนุรักษ์ เพื่อการอยู่อาศัย			อนุรักษ์ชนบท และเกษตรกรรม			ชนบทและ เกษตรกรรม		
		โรงงานจำพวกที่			โรงงานจำพวกที่			โรงงานจำพวกที่			โรงงานจำพวกที่			โรงงานจำพวกที่			โรงงานจำพวกที่		
		๑	๒	๓	๑	๒	๓	๑	๒	๓	๑	๒	๓	๑	๒	๓	๑	๒	๓
	(๕) การทำแก๊สไฮโดรเจน ชิงผง หรือเครื่องตีชนิดผงจากพีซีอื่น ๆ	ได้			ได้			ได้			ได้			ได้			ได้	ได้	
	(๖) การทำมะขามอัดเม็ด มะนาวอัดเม็ด หรือผลไม้อัดเม็ด	ได้			ได้			ได้			ได้			ได้			ได้	ได้	
	(๗) การเชื่อมหรือเชื่อมผลไม้หรือเปลือกผลไม้ หรือการเคลือบผลไม้หรือเปลือกผลไม้ ด้วยน้ำตาล	ได้			ได้			ได้			ได้			ได้			ได้	ได้	
	(๘) การอบหรือคั่วถั่วหรือเมล็ดผลไม้ (Nuts) หรือการเคลือบถั่วหรือเมล็ดผลไม้ (Nuts) ด้วยน้ำตาล กาแฟ โกโก้ หรือช็อกโกแลต	ได้			ได้			ได้			ได้			ได้			ได้	ได้	
๑๓	โรงงานประกอบกิจการเกี่ยวกับเครื่องปรุงหรือเครื่องประกอบอาหาร อย่างใดอย่างหนึ่งหรือหลายอย่าง ดังต่อไปนี้ (๖) การทำน้ำมันสลัด							ได้			ได้						ได้	ได้	
	(๗) การบดหรือป่นเครื่องเทศ							ได้			ได้			ได้			ได้	ได้	
	(๘) การทำพริกป่น พริกไทยป่น หรือเครื่องแกง							ได้			ได้			ได้			ได้	ได้	
๑๔	โรงงานประกอบกิจการเกี่ยวกับการทำน้ำแข็ง หรือตัด ซอย บด หรือย่อยน้ำแข็ง																	ได้	ได้
๑๖	โรงงานต้ม กลั่น หรือผสมสุรา									ได้									ได้
๑๘	โรงงานทำหรือผสมสุราจากผลไม้ หรือสุราชนิดอื่น ๆ แต่ไม่รวมถึงโรงงานประกอบกิจการ เกี่ยวกับมอลต์หรือเบียร์ในลำดับที่ ๑๙									ได้									ได้
๒๐	โรงงานประกอบกิจการเกี่ยวกับน้ำดื่ม เครื่องดื่มที่ไม่มีแอลกอฮอล์ น้ำอัดลม หรือน้ำแร่ อย่างใดอย่างหนึ่งหรือหลายอย่าง ดังต่อไปนี้ (๑) การทำน้ำดื่ม	ได้			ได้			ได้	ได้		ได้						ได้	ได้	
	(๒) การทำเครื่องดื่มที่ไม่มีแอลกอฮอล์		ได้			ได้			ได้			ได้						ได้	



ลำดับที่	ประเภทหรือชนิดของโรงงาน	ที่ดินประเภท																	
		ที่อยู่อาศัย หนาแน่นมาก			ที่อยู่อาศัย หนาแน่นปานกลาง			ที่อยู่อาศัย หนาแน่นน้อย			อนุรักษ์ เพื่อการอยู่อาศัย			อนุรักษ์ชนบท และเกษตรกรรม			ชนบทและ เกษตรกรรม		
		โรงงานจำพวกที่			โรงงานจำพวกที่			โรงงานจำพวกที่			โรงงานจำพวกที่			โรงงานจำพวกที่			โรงงานจำพวกที่		
		๑	๒	๓	๑	๒	๓	๑	๒	๓	๑	๒	๓	๑	๒	๓	๑	๒	๓
๔๑	โรงงานประกอบกิจการเกี่ยวกับ (๑) การพิมพ์ การทำแม่พิมพ์ เอกสาร การเย็บเล่ม ทำปก หรือตกแต่งสิ่งพิมพ์		ได้				ได้												
๔๓	โรงงานประกอบกิจการเกี่ยวกับปุ๋ย หรือสารป้องกันหรือกำจัดศัตรูพืชหรือสัตว์ (Pesticides) อย่างไม่อย่างหนึ่งหรือหลายอย่าง ดังต่อไปนี้ (๑) การทำปุ๋ย หรือสารป้องกันหรือกำจัดศัตรูพืชหรือสัตว์ (เฉพาะการทำปุ๋ยหมักหรือปุ๋ยอินทรีย์)																		ได้
	(๒) การเก็บรักษาหรือแบ่งบรรจุปุ๋ย หรือสารป้องกัน หรือกำจัดศัตรูพืชหรือสัตว์																		ได้
๔๗	โรงงานประกอบกิจการเกี่ยวกับสบู่ เครื่องสำอาง หรือสิ่งปรุงแต่งร่างกาย อย่างไม่อย่างหนึ่งหรือหลายอย่าง ดังต่อไปนี้ (๑) การทำสบู่ วัสดุสังเคราะห์สำหรับชักฟอก แชมพู ผลิตภัณฑ์สำหรับโกนหนวด หรือผลิตภัณฑ์สำหรับชำระล้างหรือขัดถู																		ได้
๔๘	โรงงานประกอบกิจการเกี่ยวกับผลิตภัณฑ์เคมี อย่างไม่อย่างหนึ่งหรือหลายอย่าง ดังต่อไปนี้ (๕) การทำเทียนไข																		ได้
	(๘) การทำผลิตภัณฑ์ที่มีกำมะถัน																		ได้
๕๖	โรงงานผลิตอิฐ กระเบื้อง หรือท่อสำหรับใช้ในการก่อสร้างบ้านหลอมโลหะ กระเบื้องประดับ (Architectural Terracotta) ร่องในเตาไฟ ท่อหรือยอดปล่องไฟ หรือวัตถุดิบจากดินเหนียว (เฉพาะผลิตอิฐจากดินเหนียว)																ได้	ได้	ได้



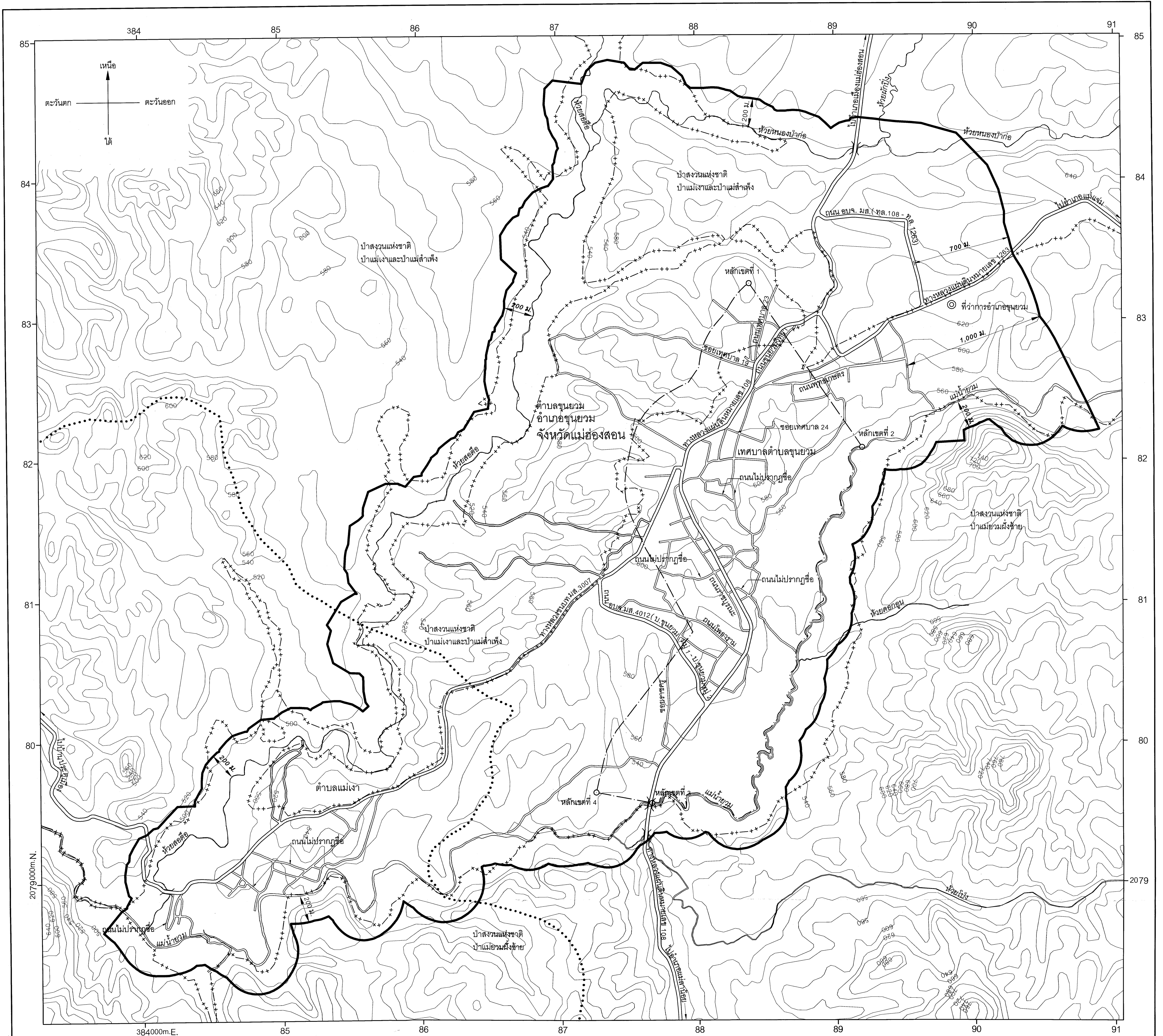
ลำดับที่	ประเภทหรือชนิดของโรงงาน	ที่ดินประเภท																	
		ที่อยู่อาศัย หนาแน่นมาก			ที่อยู่อาศัย หนาแน่นปานกลาง			ที่อยู่อาศัย หนาแน่นน้อย			อนุรักษ์ เพื่อการอยู่อาศัย			อนุรักษ์ชนบท และเกษตรกรรม			ชนบทและ เกษตรกรรม		
		โรงงานจำพวกที่			โรงงานจำพวกที่			โรงงานจำพวกที่			โรงงานจำพวกที่			โรงงานจำพวกที่			โรงงานจำพวกที่		
		๑	๒	๓	๑	๒	๓	๑	๒	๓	๑	๒	๓	๑	๒	๓	๑	๒	๓
	(๓) การพ่นสีกันสนิมยานที่ขับเคลื่อนด้วยเครื่องยนต์																		ได้
	(๔) การล้างหรืออัดฉีดยานที่ขับเคลื่อนด้วยเครื่องยนต์	ได้			ได้			ได้			ได้							ได้	
๑๐๑	โรงงานปรับปรุงคุณภาพของเสียรวม (Central Waste Treatment Plant)																		ได้
๑๐๕	โรงงานประกอบกิจการเกี่ยวกับการคัดแยกหรือฝังกลบสิ่งปฏิกูลหรือวัสดุที่ไม่ใช้แล้ว ที่มีลักษณะและคุณสมบัติตามที่กำหนดไว้ในกฎกระทรวง ฉบับที่ ๒ (พ.ศ. ๒๕๓๕) ออกตามความในพระราชบัญญัติโรงงาน พ.ศ. ๒๕๓๕																		ได้
๑๐๖	โรงงานประกอบกิจการเกี่ยวกับการนำผลิตภัณฑ์อุตสาหกรรมที่ไม่ใช้แล้วหรือของเสีย จากโรงงานมาผลิตเป็นวัตถุดิบหรือผลิตภัณฑ์ใหม่โดยผ่านกรรมวิธีการผลิต ทางอุตสาหกรรม																		ได้

หมายเหตุ ลำดับที่ หมายถึง ลำดับที่ตามกฎหมายว่าด้วยโรงงาน  
 ได้ หมายถึง สามารถประกอบกิจการโรงงานได้ภายใต้บังคับของกฎหมายว่าด้วยโรงงาน  
 โรงงานจำพวกที่ หมายถึง จำพวกโรงงานตามกฎหมายว่าด้วยโรงงาน



แผนที่ทำยุทธกรรม  
ให้ใช้บังคับผังเมืองรวมชุมชนยุวม จังหวัดแม่ฮ่องสอน  
พ.ศ. 2562

มาตราส่วน 1:15,000



เครื่องหมาย

- แนวเขตผังเมืองรวม
- เขตตำบล เขตองค์การบริหารส่วนตำบล
- เขตเทศบาล
- แนวเขตป่าสงวนแห่งชาติ แนวเขตอุทยานแห่งชาติ
- แนวเขตวนอุทยาน แนวเขตรักษาพันธุ์สัตว์ป่า
- ทางหลวง ถนน ซอย
- สะพาน
- แม่น้ำ คลอง ห้วย
- เส้นชั้นความสูง
- ที่ว่าการอำเภอ
- เมตร

ผังเมืองรวมชุมชนยุวม จังหวัดแม่ฮ่องสอน

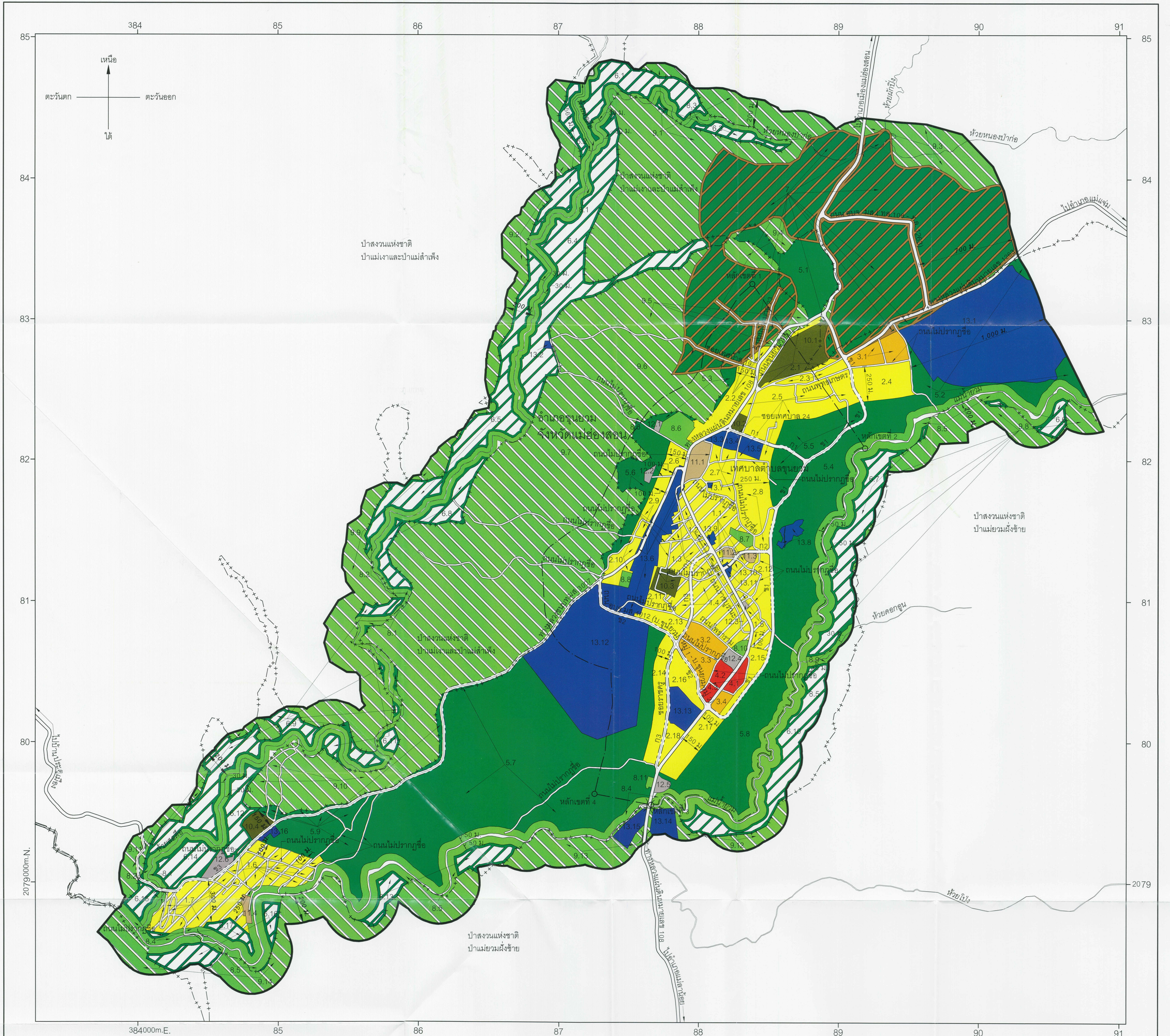
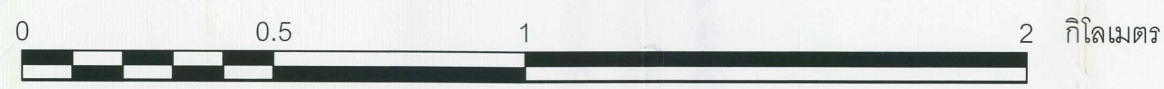
(นางสาวธิดารัตน์ พิณฉวีวงศ์)  
นักผังเมืองชำนาญการพิเศษ วิชาการการแทน  
ผู้อำนวยการสำนักผังเมืองรวมและผังเมืองเฉพาะ

(นายมงคล สุดประเสริฐ)  
อธิบดีกรมโยธาธิการและผังเมือง



แผนผังกำหนดการใช้ประโยชน์ที่ดินตามที่ได้จำแนกประเภทท้ายกฎกระทรวง  
ให้ใช้บังคับผังเมืองรวมชุมชนชนวนวม จังหวัดแม่ฮ่องสอน  
พ.ศ. 2562

มาตราส่วน 1:15,000



เครื่องหมาย

- แนวเขตผังเมืองรวม
- เขตเทศบาล
- แนวเขตป่าสงวนแห่งชาติ แนวเขตอุทยานแห่งชาติ แนวเขตวนอุทยาน แนวเขตรักษาพันธุ์สัตว์ป่า
- ถนนเดิม
- ถนนเดิมขยาย
- ถนนโครงการ
- สะพาน
- แม่น้ำ คลอง ห้วย
- ม. เมตร

1. เขตสีเหลืองมีเส้นทแยงสีขาว
  2. เขตสีเหลือง
  3. เขตสีส้ม
  4. เขตสีแดง
  5. เขตสีเขียว
  6. เขตสีชมพูอมม่วงและเส้นทแยงสีเขียว
  7. เขตสีเขียวอมม่วงและเส้นทแยงสีน้ำตาล
  8. เขตสีเขียวอ่อน
  9. เขตสีเขียวอ่อนมีเส้นทแยงสีขาว
  10. เขตสีเขียวอมฟ้า
  11. เขตสีน้ำตาลอ่อน
  12. เขตสีเทาอ่อน
  13. เขตสีน้ำเงิน
- ที่ดินประเภทอนุรักษ์เพื่อการอยู่อาศัย
  - ที่ดินประเภทที่อยู่อาศัยหนาแน่นน้อย
  - ที่ดินประเภทที่อยู่อาศัยหนาแน่นปานกลาง
  - ที่ดินประเภทพาณิชยกรรมและที่อยู่อาศัยหนาแน่นมาก
  - ที่ดินประเภทชนบทและเกษตรกรรม
  - ที่ดินประเภทอนุรักษ์ชนบทและเกษตรกรรม
  - ที่ดินประเภทปฏิรูปที่ดินเพื่อเกษตรกรรม
  - ที่ดินประเภทที่โล่งเพื่อนิคมนาการและการรักษาคุณภาพสิ่งแวดล้อม
  - ที่ดินประเภทอนุรักษ์ป่าไม้
  - ที่ดินประเภทสถาบันการศึกษา
  - ที่ดินประเภทอนุรักษ์เพื่อส่งเสริมเอกลักษณ์ศิลปวัฒนธรรมไทย
  - ที่ดินประเภทสถาบันศาสนา
  - ที่ดินประเภทสถาบันราชการ การสาธารณูปโภคและสาธารณูปการ

ผังเมืองรวมชุมชนชนวนวม จังหวัดแม่ฮ่องสอน

(นางสาวอิศรารัตน์ พิชิตวงศ์)

นักผังเมืองชำนาญการพิเศษ รักษาการการแทน  
ผู้อำนวยการสำนักงานผังเมืองรวมและผังเมืองเฉพาะ

(นางมนฑล สุดประเสริฐ)  
อธิบดีกรมโยธาธิการและผังเมือง



รายการประกอบแผนผังกำหนดการใช้ประโยชน์ที่ดินตามที่ได้จำแนกประเภท  
ท้ายกฎกระทรวงให้ใช้บังคับผังเมืองรวมชุมชนยุวม จังหวัดแม่ฮ่องสอน

พ.ศ. ๒๕๖๒

การใช้ประโยชน์ที่ดินให้เป็นไปตามแผนผังกำหนดการใช้ประโยชน์ที่ดินตามที่ได้จำแนก  
ประเภทท้ายกฎกระทรวง ตามที่กำหนดไว้ในข้อ ๖ คือ

๑. ที่ดินในบริเวณหมายเลข ๑.๑ ถึงหมายเลข ๑.๗ ที่กำหนดไว้เป็นสีเหลืองมีเส้นทแยงสีขาว  
ให้เป็นที่ดินประเภทอนุรักษ์เพื่อการอยู่อาศัย มีรายการดังต่อไปนี้

๑.๑ ด้านเหนือ จดถนนไม่ปรากฏชื่อ ฟากใต้  
ด้านตะวันออก จดถนนไม่ปรากฏชื่อ ฟากตะวันตก และอ่างเก็บน้ำห้วยบ่อ

สาธารณประโยชน์

ด้านใต้ จดถนนไม่ปรากฏชื่อ ฟากเหนือ

ด้านตะวันตก จดทางหลวงแผ่นดินหมายเลข ๑๐๘ ฟากตะวันออก

บริษัท ทีโอที จำกัด (มหาชน) (เช่า) การไฟฟ้าส่วนภูมิภาค (เช่า ให้เช่าเพื่ออยู่อาศัย) สำนักงานสาธารณสุข  
อำเภอขุนยวม สถานีตำรวจภูธรขุนยวม และสนามบินขุนยวม (กองทัพบก)

ทั้งนี้ ยกเว้นบริเวณหมายเลข ๑.๑.๒ และหมายเลข ๑.๑.๓ ที่กำหนดไว้  
เป็นสีน้ำตาลอ่อน

๑.๒ ด้านเหนือ จดสนามบินขุนยวม (กองทัพบก)

ด้านตะวันออก จดทางหลวงแผ่นดินหมายเลข ๑๐๘ ฟากตะวันตก

ด้านใต้ จดถนนราชบูรณะ ฟากเหนือ

ด้านตะวันตก จดถนนราชบูรณะ ฟากตะวันออก

๑.๓ ด้านตะวันออก จดถนนราชบูรณะ ฟากตะวันตก

ด้านใต้ จดถนนไม่ปรากฏชื่อ ฟากเหนือ และโรงเรียนอนุบาลขุนยวม

ด้านตะวันตก จดถนนไม่ปรากฏชื่อ ฟากตะวันออก และฟากเหนือ

และสนามบินขุนยวม (กองทัพบก)

๑.๔ ด้านเหนือ จดถนนไม่ปรากฏชื่อ ฟากใต้

ด้านตะวันออก จดถนนราชบูรณะ ฟากตะวันตก ทางหลวงแผ่นดินหมายเลข ๑๐๘

ฟากตะวันตก และสวนสาธารณะเทศบาลตำบลขุนยวม

ด้านใต้ จดถนนโพธาราม ปากเหนือ และถนนไม่ปรากฏชื่อ ปากเหนือ  
 ด้านตะวันตก จดถนนไม่ปรากฏชื่อ ปากตะวันออก และโรงเรียนอนุบาลขุนยวม  
 ๑.๕ ด้านเหนือ จดถนนไม่ปรากฏชื่อ ปากใต้  
 ด้านตะวันออก จดถนนไม่ปรากฏชื่อ ปากตะวันตก และถนนสาย ข ๑  
 ปากตะวันตก

ด้านใต้ จดเส้นตั้งฉากกับทางหลวงแผ่นดินหมายเลข ๑๐๘ ปากตะวันตก  
 ที่จุดซึ่งอยู่ห่างจากทางหลวงแผ่นดินหมายเลข ๑๐๘ บรรจบกับถนนไม่ปรากฏชื่อ ไปทางทิศตะวันตกเฉียงใต้  
 ตามแนวทางหลวงแผ่นดินหมายเลข ๑๐๘ เป็นระยะ ๑๐๐ เมตร

ด้านตะวันตก จดทางหลวงแผ่นดินหมายเลข ๑๐๘ ปากตะวันออก  
 และศาลเจ้าเมืองขุนยวม

๑.๖ ด้านเหนือ จดถนนสาย ข ๓ ปากใต้  
 ด้านตะวันออก จดเส้นขนานระยะ ๑๐๐ เมตร กับศูนย์กลางถนนไม่ปรากฏชื่อ  
 ถนนไม่ปรากฏชื่อ ปากตะวันออก และเส้นตั้งฉากกับถนนไม่ปรากฏชื่อ ปากตะวันออก ที่จุดซึ่งอยู่ห่าง  
 จากถนนไม่ปรากฏชื่อบรรจบกับถนนไม่ปรากฏชื่อไปทางทิศตะวันออกเฉียงเหนือตามแนวถนนไม่ปรากฏชื่อ  
 เป็นระยะ ๑๐๐ เมตร

ด้านใต้ จดเส้นขนานระยะ ๕๐ เมตร กับริมฝั่งแม่น้ำยวม ฝั่งตะวันตก  
 ด้านตะวันตก จดถนนไม่ปรากฏชื่อ ปากตะวันออก

๑.๗ ด้านเหนือ จดถนนสาย ข ๓ ปากใต้  
 ด้านตะวันออก จดถนนไม่ปรากฏชื่อ ปากตะวันตก เส้นขนานระยะ ๕๐ เมตร  
 กับริมฝั่งแม่น้ำยวม ฝั่งตะวันตก และวัดต่อแพ

ด้านใต้ จดเส้นขนานระยะ ๒๕๐ เมตร กับศูนย์กลางถนนไม่ปรากฏชื่อ  
 เส้นขนานระยะ ๓๐๐ เมตร กับศูนย์กลางถนนสาย ข ๓ และเส้นขนานระยะ ๕๐ เมตร กับริมฝั่งแม่น้ำยวม  
 ฝั่งตะวันตก

ด้านตะวันตก จดเส้นขนานระยะ ๓๐ เมตร กับริมฝั่งห้วยสอคือ ฝั่งตะวันออก  
 และถนนไม่ปรากฏชื่อ ปากตะวันออก

๒. ที่ดินในบริเวณหมายเลข ๒.๑ ถึงหมายเลข ๒.๑๘ ที่กำหนดไว้เป็นสีเหลือง ให้เป็นที่ดิน  
 ประเภทที่อยู่อาศัยหนาแน่นน้อย มีรายการดังต่อไปนี้

๒.๑ ด้านเหนือ จดเขตป่าสงวนแห่งชาติ ป่าแม่เงาและป่าแม่สำเพ็ง  
 และทางหลวงแผ่นดินหมายเลข ๑๐๘ ปากใต้

ด้านตะวันออก จดเขตป่าสงวนแห่งชาติ ป่าแม่เงาและป่าแม่สำเพ็ง และเขตปฏิรูปที่ดินเพื่อเกษตรกรรม ตามพระราชกฤษฎีกากำหนดเขตที่ดิน ในท้องที่บางแห่งในอำเภอบุขบวร จังหวัดแม่ฮ่องสอน ให้เป็นเขตปฏิรูปที่ดิน พ.ศ. ๒๕๓๖

ด้านใต้ จดทางหลวงแผ่นดินหมายเลข ๑๒๖๓ ฟากเหนือ

ด้านตะวันตก จดทางหลวงแผ่นดินหมายเลข ๑๐๘ ฟากตะวันออก

ทั้งนี้ ยกเว้นบริเวณหมายเลข ๑๐.๑ ที่กำหนดไว้เป็นสีเขียวมะกอก

๒.๒ ด้านเหนือ จดเขตป่าสงวนแห่งชาติ ป่าแม่เงาและป่าแม่สำเพ็ง

ด้านตะวันออก จดทางหลวงแผ่นดินหมายเลข ๑๐๘ ฟากตะวันตก

ด้านใต้ จดสนามกีฬาากลางเทศบาลตำบลขุนยวม

ด้านตะวันตก จดเขตป่าสงวนแห่งชาติ ป่าแม่เงาและป่าแม่สำเพ็ง

เส้นขนานระยะ ๑๕๐ เมตร กับศูนย์กลางทางหลวงแผ่นดินหมายเลข ๑๐๘ และเขตปฏิรูปที่ดิน เพื่อเกษตรกรรม ตามพระราชกฤษฎีกากำหนดเขตที่ดิน ในท้องที่บางแห่งในอำเภอบุขบวร จังหวัดแม่ฮ่องสอน ให้เป็นเขตปฏิรูปที่ดิน พ.ศ. ๒๕๓๖

๒.๓ ด้านเหนือ จดถนนไม่ปรากฏชื่อ ฟากใต้

ด้านตะวันออก จดถนนสาย ข ๑ ฟากตะวันตก

ด้านใต้ จดถนนพุทธเกษตร ฟากเหนือ

๒.๔ ด้านเหนือ จดถนนไม่ปรากฏชื่อ ฟากใต้

ด้านตะวันออก จดถนนไม่ปรากฏชื่อ ฟากตะวันตก

ด้านใต้ จดเส้นขนานระยะ ๒๕๐ เมตร กับศูนย์กลางถนนไม่ปรากฏชื่อ

ด้านตะวันตก จดถนนสาย ข ๑ ฟากตะวันออก

๒.๕ ด้านเหนือ จดถนนพุทธเกษตร ฟากใต้

ด้านตะวันออก จดถนนสาย ข ๑ ฟากตะวันตก เส้นขนานระยะ ๒๕๐ เมตร

กับศูนย์กลางถนนพุทธเกษตร และเส้นขนานระยะ ๒๕๐ เมตร กับศูนย์กลางถนนไม่ปรากฏชื่อ

ด้านใต้ จดถนนไม่ปรากฏชื่อ ฟากเหนือ

ด้านตะวันตก จดถนนไม่ปรากฏชื่อ ฟากตะวันออก โรงพยาบาลขุนยวม

ถนนสาย ก ๑ ฟากเหนือ ถนนไม่ปรากฏชื่อ ฟากตะวันออก โรงเรียนขุนยวม และทางหลวงแผ่นดิน หมายเลข ๑๐๘ ฟากตะวันออก

- ๒.๖ ด้านเหนือ จดถนนไม่ปรากฏชื่อ ฟากใต้  
 ด้านตะวันออก จดทางหลวงแผ่นดินหมายเลข ๑๐๘ ฟากตะวันตก  
 สนามบินขุนยวม (กองทัพบก) และทางหลวงชนบท มส. ๓๐๐๗ ฟากตะวันตก  
 ด้านใต้ จดถนนไม่ปรากฏชื่อ ฟากเหนือ  
 ด้านตะวันตก จดเส้นขนานระยะ ๑๐๐ เมตร กับศูนย์กลางทางหลวงชนบท  
 มส. ๓๐๐๗ และเส้นขนานระยะ ๑๕๐ เมตร กับศูนย์กลางทางหลวงแผ่นดินหมายเลข ๑๐๘
- ๒.๗ ด้านเหนือ จดบ้านพักนายอำเภอขุนยวม บริเวณที่ตั้งป้ายสำนักงาน  
 และลานกีฬาเทศบาลตำบลขุนยวม สวนสาธารณะ ลานกีฬาเทศบาลตำบลขุนยวม เทศบาลตำบลขุนยวม  
 ที่ว่าการอำเภอขุนยวม (เก่า) ศูนย์บริการการศึกษานอกโรงเรียนอำเภอขุนยวม สำนักงานเกษตรอำเภอขุนยวม  
 ศูนย์พัฒนาเด็กเล็กเทศบาลตำบลขุนยวม และห้องสมุดประชาชนอำเภอขุนยวม  
 ด้านตะวันออก จดถนนไม่ปรากฏชื่อ ฟากตะวันตก  
 ด้านใต้ จดถนนไม่ปรากฏชื่อ ฟากเหนือ และบ้านพักป่าไม้อำเภอขุนยวม  
 (ยกเลิก)  
 ด้านตะวันตก จดถนนไม่ปรากฏชื่อ ฟากตะวันออก
- ๒.๘ ด้านเหนือ จดถนนไม่ปรากฏชื่อ ฟากใต้  
 ด้านตะวันออก จดถนนไม่ปรากฏชื่อ ฟากตะวันตก เส้นขนานระยะ ๒๕๐ เมตร  
 กับศูนย์กลางถนนไม่ปรากฏชื่อ และถนนสาย ข ๑ ฟากตะวันตก  
 ด้านใต้ จดถนนสาย ก ๒ ฟากเหนือ  
 ด้านตะวันตก จดถนนไม่ปรากฏชื่อ ฟากตะวันออก
- ๒.๙ ด้านเหนือ จดถนนไม่ปรากฏชื่อ ฟากใต้  
 ด้านตะวันออก จดสนามบินขุนยวม (กองทัพบก)  
 ด้านใต้ จดถนนไม่ปรากฏชื่อ ฟากเหนือ  
 ด้านตะวันตก จดเส้นขนานระยะ ๑๐๐ เมตร กับศูนย์กลางทางหลวงแผ่นดิน  
 หมายเลข ๑๐๘
- ๒.๑๐ ด้านเหนือ จดถนนไม่ปรากฏชื่อ ฟากใต้  
 ด้านตะวันออก จดสนามบินขุนยวม (กองทัพบก) และหนองน้ำ บ.ก.  
 สาธารณประโยชน์  
 ด้านใต้ จดสนามบินขุนยวม (กองทัพบก) และถนนสาย ข ๒ ฟาก  
 ตะวันออก

ด้านตะวันตก จดเขตป่าสงวนแห่งชาติ ป่าแม่เงาและป่าแม่สำเพ็ง  
ถนนไม่ปรากฏชื่อ ฟากตะวันออก และเส้นขนานระยะ ๑๐๐ เมตร กับศูนย์กลางทางหลวงชนบท  
มส. ๓๐๐๗

๒.๑๑ ด้านเหนือ จดถนนไม่ปรากฏชื่อ ฟากใต้  
ด้านตะวันออก จดถนนไม่ปรากฏชื่อ ฟากตะวันตก และโรงเรียนอนุบาลขุนยวม  
ด้านใต้ จดถนนไม่ปรากฏชื่อ ฟากเหนือ  
ด้านตะวันตก จดสนามบินขุนยวม (กองทัพบก)

๒.๑๒ ด้านเหนือ จดถนนสาย ก ๒ ฟากใต้  
ด้านตะวันออก จดถนนสาย ข ๑ ฟากตะวันตก  
ด้านใต้ จดถนนไม่ปรากฏชื่อ ฟากเหนือ  
ด้านตะวันตก จดถนนไม่ปรากฏชื่อ ฟากตะวันออก

๒.๑๓ ด้านเหนือ จดถนนไม่ปรากฏชื่อ ฟากใต้  
ด้านตะวันออก จดถนนสาย ก ๓ ฟากตะวันตก  
ด้านใต้ จดถนนสาย ข ๒ ฟากเหนือ  
ด้านตะวันตก จดสนามบินขุนยวม (กองทัพบก)

๒.๑๔ ด้านเหนือ จดถนนสาย ข ๒ ฟากใต้  
ด้านตะวันออก จดถนนสาย ก ๓ ฟากตะวันตก  
ด้านใต้ จดถนนไม่ปรากฏชื่อ ฟากเหนือ  
ด้านตะวันตก จดเส้นขนานระยะ ๑๐๐ เมตร กับศูนย์กลางถนนสาย ก ๓

๒.๑๕ ด้านเหนือ จดเส้นตั้งฉากกับทางหลวงแผ่นดินหมายเลข ๑๐๘  
ฟากตะวันออก ที่จุดซึ่งอยู่ห่างจากทางหลวงแผ่นดินหมายเลข ๑๐๘ บรรจบกับถนนไม่ปรากฏชื่อ  
ไปทางทิศตะวันตกเฉียงใต้ ตามแนวทางหลวงแผ่นดินหมายเลข ๑๐๘ เป็นระยะ ๑๐๐ เมตร

ด้านตะวันออก จดถนนสาย ข ๑ ฟากตะวันตก

ด้านใต้ จดถนนสาย ข ๑ ฟากเหนือ

ด้านตะวันตก จดเส้นขนานระยะ ๑๐๐ เมตร กับศูนย์กลางทางหลวงแผ่นดิน  
หมายเลข ๑๐๘ ถนนไม่ปรากฏชื่อ ฟากตะวันออก และทางหลวงแผ่นดินหมายเลข ๑๐๘ ฟากตะวันออก

๒.๑๖ ด้านตะวันออก จดถนนสาย ข ๒ ฟากใต้ และทางหลวงแผ่นดินหมายเลข ๑๐๘  
ฟากตะวันตก

	ด้านใต้	จดหน่วยป้องกันรักษาป่าที่ มส. ๖
	ด้านตะวันตก	จดถนนสาย ก ๓ ฟากตะวันออก
๒.๑๗	ด้านเหนือ	จดถนนสาย ข ๑ ฟากใต้
	ด้านตะวันออก	จดเส้นขนานระยะ ๑๕๐ เมตร กับศูนย์กลางทางหลวงแผ่นดิน
หมายเลข ๑๐๘		
	ด้านใต้	จดเส้นตั้งฉากกับทางหลวงแผ่นดินหมายเลข ๑๐๘ ฟากตะวันออก
	ที่จุดซึ่งทางหลวงแผ่นดินหมายเลข ๑๐๘	บรรจบกับถนนสาย ก ๓
	ด้านตะวันตก	จดทางหลวงแผ่นดินหมายเลข ๑๐๘ ฟากตะวันออก
๒.๑๘	ด้านเหนือ	จดหน่วยป้องกันรักษาป่าที่ มส. ๖
	ด้านตะวันออก	จดทางหลวงแผ่นดินหมายเลข ๑๐๘ ฟากตะวันตก
	ด้านตะวันตก	จดถนนสาย ก ๓ ฟากตะวันออก
๓. ที่ดินในบริเวณหมายเลข ๓.๑ ถึงหมายเลข ๓.๔ ที่กำหนดไว้เป็นสี่เหลี่ยม ให้เป็นที่ดินประเภทที่อยู่อาศัยหนาแน่นปานกลาง มีรายการดังต่อไปนี้		
	๓.๑ ด้านเหนือ	จดทางหลวงแผ่นดินหมายเลข ๑๒๖๓ ฟากใต้ และเขตปฏิรูปที่ดินเพื่อเกษตรกรรม ตามพระราชกฤษฎีกากำหนดเขตที่ดิน ในท้องที่บางแห่งในอำเภอขุนยวม จังหวัดแม่ฮ่องสอน ให้เป็นเขตปฏิรูปที่ดิน พ.ศ. ๒๕๓๖
	ด้านตะวันออก	จดถนนไม่ปรากฏชื่อ ฟากตะวันตก
	ด้านใต้	จดถนนไม่ปรากฏชื่อ ฟากเหนือ
	ด้านตะวันตก	จดถนนสาย ข ๑ ฟากตะวันออก
๓.๒	ด้านเหนือ	จดถนนโพธาราม ฟากใต้
	ด้านตะวันออก	จดถนนไม่ปรากฏชื่อ ฟากตะวันตก
	ด้านใต้	จดถนนไม่ปรากฏชื่อ ฟากเหนือ
	ด้านตะวันตก	จดถนนสาย ก ๓ ฟากตะวันออก
๓.๓	ด้านเหนือ	จดถนนไม่ปรากฏชื่อ ฟากใต้
	ด้านตะวันออก	จดถนนไม่ปรากฏชื่อ ฟากตะวันตก
	ด้านใต้	จดถนนสาย ข ๒ ฟากเหนือ
	ด้านตะวันตก	จดถนนสาย ก ๓ ฟากตะวันออก
๓.๔	ด้านเหนือ	จดถนนไม่ปรากฏชื่อ ฟากใต้



ด้านตะวันออก จดเส้นขนานระยะ ๑๐๐ เมตร กับศูนย์กลางทางหลวงแผ่นดิน  
หมายเลข ๑๐๘

ด้านใต้ จดถนนสาย ข ๑ พากเหนือ

ด้านตะวันตก จดทางหลวงแผ่นดินหมายเลข ๑๐๘ พากตะวันออก

๔. ที่ดินในบริเวณหมายเลข ๔.๑ ถึงหมายเลข ๔.๓ ที่กำหนดไว้เป็นสีแดง ให้เป็นที่ดิน  
ประเภทพาณิชยกรรมและที่อยู่อาศัยหนาแน่นมาก มีรายการดังต่อไปนี้

๔.๑ ด้านตะวันออก จดถนนไม่ปรากฏชื่อ พากตะวันตก

ด้านใต้ จดถนนไม่ปรากฏชื่อ พากเหนือ

ด้านตะวันตก จดทางหลวงแผ่นดินหมายเลข ๑๐๘ พากตะวันออก

๔.๒ ด้านเหนือ จดวัดโพธาราม

ด้านตะวันออก จดทางหลวงแผ่นดินหมายเลข ๑๐๘ พากตะวันตก

ด้านใต้ จดถนนไม่ปรากฏชื่อ พากเหนือ

ด้านตะวันตก จดถนนไม่ปรากฏชื่อ พากตะวันออก

๔.๓ ด้านเหนือ จดถนนไม่ปรากฏชื่อ พากใต้

ด้านตะวันออก จดทางหลวงแผ่นดินหมายเลข ๑๐๘ พากตะวันตก

ด้านใต้ จดถนนสาย ข ๒ พากเหนือ

ด้านตะวันตก จดถนนไม่ปรากฏชื่อ พากตะวันออก

๕. ที่ดินในบริเวณหมายเลข ๕.๑ ถึงหมายเลข ๕.๙ ที่กำหนดไว้เป็นสีเขียว ให้เป็นที่ดิน  
ประเภทชนบทและเกษตรกรรม มีรายการดังต่อไปนี้

๕.๑ ด้านเหนือ จดเขตป่าสงวนแห่งชาติ ป่าแม่เงาและป่าแม่สำเพ็ง  
และเขตปฏิรูปที่ดินเพื่อเกษตรกรรม ตามพระราชกฤษฎีกากำหนดเขตที่ดิน ในท้องที่บางแห่งในอำเภอขุนยวม  
จังหวัดแม่ฮ่องสอน ให้เป็นเขตปฏิรูปที่ดิน พ.ศ. ๒๕๓๖

ด้านตะวันออก จดทางหลวงแผ่นดินหมายเลข ๑๐๘ พากตะวันตก  
และเขตป่าสงวนแห่งชาติ ป่าแม่เงาและป่าแม่สำเพ็ง

ด้านใต้ จดทางหลวงแผ่นดินหมายเลข ๑๐๘ พากเหนือ  
และเขตป่าสงวนแห่งชาติ ป่าแม่เงาและป่าแม่สำเพ็ง

ด้านตะวันตก จดเขตปฏิรูปที่ดินเพื่อเกษตรกรรม ตามพระราชกฤษฎีกา  
กำหนดเขตที่ดิน ในท้องที่บางแห่งในอำเภอขุนยวม จังหวัดแม่ฮ่องสอน ให้เป็นเขตปฏิรูปที่ดิน พ.ศ. ๒๕๓๖  
และเขตป่าสงวนแห่งชาติ ป่าแม่เงาและป่าแม่สำเพ็ง

๕.๒ ด้านเหนือ จดทางหลวงแผ่นดินหมายเลข ๑๒๖๓ ฟากใต้ และเขตป่าสงวนแห่งชาติ ป่าแม่เงาและป่าแม่สำเพ็ง

ด้านตะวันออก จดเขตผังเมืองรวมด้านตะวันออก ซึ่งเป็นเส้นขนานระยะ ๑,๐๐๐ เมตร กับศูนย์กลางถนนไม่ปรากฏชื่อ

ด้านใต้ จดเส้นขนานระยะ ๕๐ เมตร กับริมฝั่งแม่น้ำยม ฝั่งตะวันตก

ด้านตะวันตก จดถนนไม่ปรากฏชื่อ ฟากตะวันออก

ทั้งนี้ ยกเว้นบริเวณหมายเลข ๑๓.๑ ที่กำหนดไว้เป็นสีน้ำเงิน

๕.๓ ด้านเหนือ จดเขตปฏิรูปที่ดินเพื่อเกษตรกรรม ตามพระราชกฤษฎีกา กำหนดเขตที่ดิน ในท้องที่บางแห่งในอำเภอยายม จังหวัดแม่ฮ่องสอน ให้เป็นเขตปฏิรูปที่ดิน พ.ศ. ๒๕๓๖

ด้านตะวันออก จดเส้นขนานระยะ ๑๕๐ เมตร กับศูนย์กลางทางหลวงแผ่นดิน หมายเลข ๑๐๘ สนามกีฬาากลางเทศบาลตำบลยวม และสุสานพระสาธารณประโยชน์

ด้านใต้ จดถนนไม่ปรากฏชื่อ ฟากเหนือ

ด้านตะวันตก จดเขตป่าสงวนแห่งชาติ ป่าแม่เงาและป่าแม่สำเพ็ง

๕.๔ ด้านเหนือ จดเส้นขนานระยะ ๒๕๐ เมตร กับศูนย์กลางถนนไม่ปรากฏชื่อ และถนนไม่ปรากฏชื่อ ฟากตะวันตก

ด้านตะวันออก จดเส้นขนานระยะ ๕๐ เมตร กับริมฝั่งแม่น้ำยม ฝั่งตะวันตก

ด้านใต้ จดถนนไม่ปรากฏชื่อ ฟากเหนือ

ด้านตะวันตก จดถนนสาย ข ๑ ฟากตะวันออก

ทั้งนี้ ยกเว้นบริเวณหมายเลข ๑๓.๘ ที่กำหนดไว้เป็นสีน้ำเงิน

๕.๕ ด้านเหนือ จดเส้นขนานระยะ ๒๕๐ เมตร กับศูนย์กลางถนนพุทธเกษตร

ด้านตะวันออก จดถนนสาย ข ๑ ฟากตะวันตก

ด้านตะวันตก จดเส้นขนานระยะ ๒๕๐ เมตร กับศูนย์กลางถนนไม่ปรากฏชื่อ

๕.๖ ด้านเหนือ จดถนนไม่ปรากฏชื่อ ฟากใต้

ด้านตะวันออก จดเส้นขนานระยะ ๑๕๐ เมตร กับศูนย์กลางทางหลวงชนบท มส. ๓๐๐๗ และถนนไม่ปรากฏชื่อ ฟากตะวันตก

ด้านตะวันตก จดเขตป่าสงวนแห่งชาติ ป่าแม่เงาและป่าแม่สำเพ็ง

ทั้งนี้ ยกเว้นบริเวณหมายเลข ๑๒.๒ ที่กำหนดไว้เป็นสีเทาอ่อน

๕.๗ ด้านเหนือ จุดที่ตั้งหมวด ตชด.ที่ ๓๓ (ชุมชน) (เก่า) และถนนสาย ข ๒  
พากใต้

ด้านตะวันออก จุดเส้นขนานระยะ ๑๐๐ เมตร กับศูนย์กลางถนนสาย ก ๓  
ถนนไม่ปรากฏชื่อ พากใต้ ถนนสาย ก ๓ พากตะวันตก ทางหลวงแผ่นดินหมายเลข ๑๐๘ พากตะวันตก  
และสวนเฉลิมพระเกียรติ ๘๐ พรรษา เทศบาลตำบลขุนยวม

ด้านใต้ จุดเส้นขนานระยะ ๕๐ เมตร กับริมฝั่งแม่น้ำยวม ฝั่งตะวันตก

ด้านตะวันตก จุดถนนไม่ปรากฏชื่อ พากตะวันออก

๕.๘ ด้านเหนือ จุดถนนไม่ปรากฏชื่อ พากใต้

ด้านตะวันออก จุดเส้นขนานระยะ ๕๐ เมตร กับริมฝั่งแม่น้ำยวม ฝั่งตะวันตก

ด้านใต้ จุดเส้นขนานระยะ ๕๐ เมตร กับริมฝั่งแม่น้ำยวม ฝั่งเหนือ

ด้านตะวันตก จุดวัดน้ำยวม (ร้าง) ทางหลวงแผ่นดินหมายเลข ๑๐๘

พากตะวันออก เส้นตั้งฉากกับทางหลวงแผ่นดินหมายเลข ๑๐๘ พากตะวันออก ที่จุดซึ่งทางหลวงแผ่นดิน  
หมายเลข ๑๐๘ บรรจบกับถนนสาย ก ๓ เส้นขนานระยะ ๑๕๐ เมตร กับศูนย์กลางทางหลวงแผ่นดิน  
หมายเลข ๑๐๘ และถนนสาย ข ๑ พากตะวันออก

๕.๙ ด้านเหนือ จุดเขตป่าสงวนแห่งชาติ ป่าแม่เงาและป่าแม่สำเพ็ง  
และถนนสาย ข ๓ พากใต้

ด้านตะวันออก จุดถนนไม่ปรากฏชื่อ พากตะวันตก

ด้านใต้ จุดเส้นขนานระยะ ๕๐ เมตร กับริมฝั่งแม่น้ำยวม ฝั่งตะวันตก

เส้นตั้งฉากกับถนนไม่ปรากฏชื่อ พากตะวันออก ที่จุดซึ่งอยู่ห่างจากถนนไม่ปรากฏชื่อ บรรจบกับ  
ถนนไม่ปรากฏชื่อ ไปทางทิศตะวันออกเฉียงเหนือตามแนวถนนไม่ปรากฏชื่อ เป็นระยะ ๑๐๐ เมตร  
ถนนไม่ปรากฏชื่อ พากตะวันตก และเส้นขนานระยะ ๑๐๐ เมตร กับศูนย์กลางถนนไม่ปรากฏชื่อ

ด้านตะวันตก จุดโรงพยาบาลส่งเสริมสุขภาพตำบลบ้านต่อแพ บ้านพักครู  
โรงเรียนชุมชนต่อแพวิทยา ทางหลวงชนบท มส. ๓๐๐๗ พากตะวันตก ถนนไม่ปรากฏชื่อ พากเหนือ  
และโรงเรียนชุมชนต่อแพวิทยา

๖. ที่ดินในบริเวณหมายเลข ๖.๑ ถึงหมายเลข ๖.๑๗ ที่กำหนดไว้เป็นสีขามีกรอบและเส้นทแยงสีเขียว  
ให้เป็นที่ดินประเภทอนุรักษ์ชนบทและเกษตรกรรม มีรายการดังต่อไปนี้

๖.๑ ด้านเหนือ จุดเขตผังเมืองรวมด้านเหนือ ซึ่งเป็นเส้นขนานระยะ ๒๐๐ เมตร  
กับริมฝั่งห้วยหนองปากอ่ ฝั่งเหนือ และเขตป่าสงวนแห่งชาติ ป่าแม่เงาและป่าแม่สำเพ็ง

ด้านตะวันออก จุดเขตป่าสงวนแห่งชาติ ป่าแม่เงาและป่าแม่สำเพ็ง

ด้านใต้	จุดเส้นขนานระยะ ๓๐ เมตร	กับริมฝั่งห้วยหนองปาก่อ ฝั่งเหนือ
ด้านตะวันตก	จุดเส้นขนานระยะ ๓๐ เมตร	กับริมฝั่งห้วยสอดตือ ฝั่งตะวันออก
๖.๒ ด้านเหนือ	จุดเขตฝั่งเมืองรวมด้านเหนือ	ซึ่งเป็นเส้นตั้งฉาก กับริมฝั่งห้วยสอดตือ
ฝั่งตะวันตก ที่จุดซึ่งอยู่ห่างจากห้วยสอดตือ บรรจบกับห้วยหนองปาก่อ ไปทางทิศเหนือตามแนวห้วยสอดตือ เป็นระยะ ๕๖๐ เมตร		
ด้านตะวันออก	จุดเส้นขนานระยะ ๓๐ เมตร	กับริมฝั่งห้วยสอดตือ ฝั่งตะวันตก
ด้านตะวันตก	จุดเขตป่าสงวนแห่งชาติ ป่าแม่เงาและป่าแม่สำเพ็ง	
และเขตฝั่งเมืองรวมด้านตะวันตก ซึ่งเป็นเส้นขนานระยะ ๒๐๐ เมตร กับริมฝั่งห้วยสอดตือ ฝั่งตะวันตก		
๖.๓ ด้านเหนือ	จุดเส้นขนานระยะ ๓๐ เมตร	กับริมฝั่งห้วยหนองปาก่อ ฝั่งใต้
ด้านใต้	จุดเขตป่าสงวนแห่งชาติ ป่าแม่เงาและป่าแม่สำเพ็ง	
๖.๔ ด้านเหนือ	จุดเส้นขนานระยะ ๓๐ เมตร	กับริมฝั่งห้วยหนองปาก่อ ฝั่งใต้
ด้านตะวันออก	จุดเขตป่าสงวนแห่งชาติ ป่าแม่เงาและป่าแม่สำเพ็ง	
และเขตปฏิรูปที่ดินเพื่อเกษตรกรรม ตามพระราชกฤษฎีกากำหนดเขตที่ดิน ในท้องที่บางแห่งในอำเภอยุชฌงม จังหวัดแม่ฮ่องสอน ให้เป็นเขตปฏิรูปที่ดิน พ.ศ. ๒๕๓๖		
ด้านใต้	จุดเขตป่าสงวนแห่งชาติ ป่าแม่เงาและป่าแม่สำเพ็ง	และโรงฆ่าสัตว์
เทศบาลตำบลยุชฌงม		
ด้านตะวันตก	จุดเส้นขนานระยะ ๓๐ เมตร	กับริมฝั่งห้วยสอดตือ ฝั่งตะวันออก
๖.๕ ด้านตะวันออก	จุดเส้นขนานระยะ ๓๐ เมตร	กับริมฝั่งห้วยสอดตือ ฝั่งตะวันตก
ด้านตะวันตก	จุดเขตป่าสงวนแห่งชาติ ป่าแม่เงาและป่าแม่สำเพ็ง	
และเขตฝั่งเมืองรวมด้านตะวันตก ซึ่งเป็นเส้นขนานระยะ ๒๐๐ เมตร กับริมฝั่งห้วยสอดตือ ฝั่งตะวันตก		
ด้านเหนือ	จุดเส้นขนานระยะ ๓๐ เมตร	กับริมฝั่งห้วยสอดตือ ฝั่งใต้
๖.๖ ด้านเหนือ	จุดเส้นขนานระยะ ๕๐ เมตร	กับริมฝั่งแม่น้ำยม ฝั่งใต้
ด้านตะวันออก	จุดเขตป่าสงวนแห่งชาติ ป่าแม่ยมฝั่งซ้าย	
ด้านใต้	จุดเขตป่าสงวนแห่งชาติ ป่าแม่ยมฝั่งซ้าย	
ด้านตะวันตก	จุดเขตป่าสงวนแห่งชาติ ป่าแม่ยมฝั่งซ้าย	
๖.๗ ด้านเหนือ	จุดเส้นขนานระยะ ๕๐ เมตร	กับริมฝั่งแม่น้ำยม ฝั่งตะวันออก
ด้านตะวันออก	จุดเขตป่าสงวนแห่งชาติ ป่าแม่ยมฝั่งซ้าย	และเขตฝั่งเมืองรวม
ด้านตะวันออก ซึ่งเป็นเส้นขนานระยะ ๒๐๐ เมตร กับริมฝั่งแม่น้ำยม ฝั่งตะวันออก		

	ด้านใต้	จุดเส้นขนานระยะ ๓๐ เมตร กับริมฝั่งห้วยดอกกูน ฝั่งเหนือ
	ด้านตะวันตก	จุดเส้นขนานระยะ ๕๐ เมตร กับริมฝั่งแม่น้ำยม ฝั่งตะวันออก
๖.๘	ด้านตะวันออก	จุดเขตป่าสงวนแห่งชาติ ป่าแม่เงาและป่าแม่สำเพ็ง
	ด้านใต้	จุดเส้นขนานระยะ ๓๐ เมตร กับริมฝั่งห้วยสอต่อ ฝั่งตะวันออก
	ด้านตะวันตก	จุดเส้นขนานระยะ ๓๐ เมตร กับริมฝั่งห้วยสอต่อ ฝั่งตะวันออก
๖.๙	ด้านเหนือ	จุดเขตป่าสงวนแห่งชาติ ป่าแม่เงาและป่าแม่สำเพ็ง และเส้นขนานระยะ ๓๐ เมตร กับริมฝั่งห้วยสอต่อ ฝั่งตะวันตก
	ด้านตะวันออก	จุดเส้นขนานระยะ ๓๐ เมตร กับริมฝั่งห้วยสอต่อ ฝั่งตะวันตก
	ด้านใต้	จุดถนนสาย ข ๓ ฟากเหนือ
	ด้านตะวันตก	จุดเขตป่าสงวนแห่งชาติ ป่าแม่เงาและป่าแม่สำเพ็ง
	และเขตผังเมืองรวมด้านตะวันตก ซึ่งเป็นเส้นขนานระยะ ๒๐๐ เมตร กับริมฝั่งห้วยสอต่อ ฝั่งตะวันตก	
๖.๑๐	ด้านเหนือ	จุดเส้นขนานระยะ ๓๐ เมตร กับริมฝั่งห้วยดอกกูน ฝั่งใต้
	ด้านตะวันออก	จุดเขตผังเมืองรวมด้านตะวันออก ซึ่งเป็นเส้นขนานระยะ ๒๐๐ เมตร กับริมฝั่งแม่น้ำยม ฝั่งตะวันออก
	ด้านใต้	จุดเขตป่าสงวนแห่งชาติ ป่าแม่ยมฝั่งซ้าย
	ด้านตะวันตก	จุดเส้นขนานระยะ ๕๐ เมตร กับริมฝั่งแม่น้ำยม ฝั่งตะวันออก
๖.๑๑	ด้านเหนือ	จุดเส้นขนานระยะ ๓๐ เมตร กับริมฝั่งห้วยสอต่อ ฝั่งตะวันออก
	ด้านตะวันออก	จุดเขตป่าสงวนแห่งชาติ ป่าแม่เงาและป่าแม่สำเพ็ง
	ด้านใต้	จุดเขตป่าสงวนแห่งชาติ ป่าแม่เงาและป่าแม่สำเพ็ง
	ด้านตะวันตก	จุดเส้นขนานระยะ ๓๐ เมตร กับริมฝั่งห้วยสอต่อ ฝั่งตะวันออก
๖.๑๒	ด้านเหนือ	จุดเส้นขนานระยะ ๓๐ เมตร กับริมฝั่งห้วยสอต่อ ฝั่งตะวันออก
	ด้านตะวันออก	จุดเขตป่าสงวนแห่งชาติ ป่าแม่เงาและป่าแม่สำเพ็ง
	เส้นขนานระยะ ๑๕๐ เมตร กับริมศูนย์กลางถนนสาย ข ๓ และโรงเรียนชุมชนต่อแพวิทยา	
	ด้านใต้	จุดถนนสาย ข ๓ ฟากตะวันตก และป่าช้าบ้านต่อแพ
	สาธารณประโยชน์	
	ด้านตะวันตก	จุดเส้นขนานระยะ ๓๐ เมตร กับริมฝั่งห้วยสอต่อ ฝั่งตะวันออก
๖.๑๓	ด้านเหนือ	จุดเส้นขนานระยะ ๕๐ เมตร กับริมฝั่งแม่น้ำยม ฝั่งใต้
	ด้านตะวันออก	จุดเขตป่าสงวนแห่งชาติ ป่าแม่ยมฝั่งซ้าย

ด้านใต้ จดเขตผังเมืองรวมด้านใต้ ซึ่งเป็นเส้นขนานระยะ ๒๐๐ เมตร  
กับริมฝั่งแม่น้ำยม ฝั่งใต้ และเขตป่าสงวนแห่งชาติ ป่าแม่ยมฝั่งซ้าย

- ด้านตะวันตก จดเส้นขนานระยะ ๕๐ เมตร กับริมฝั่งแม่น้ำยม ฝั่งใต้
- ๖.๑๔ ด้านเหนือ จดเส้นขนานระยะ ๓๐ เมตร กับริมฝั่งซ้ายสอต่อ ฝั่งใต้
- ด้านตะวันออก จดป่าช้าบ้านต่อแพสาธารณสุขประโยชน์
- ด้านใต้ จดถนนสาย ข ๓ ฟากเหนือ
- ด้านตะวันตก จดเส้นขนานระยะ ๓๐ เมตร กับริมฝั่งซ้ายสอต่อ ฝั่งตะวันออก
- ๖.๑๕ ด้านเหนือ จดถนนสาย ข ๓ ฟากใต้
- ด้านตะวันออก จดเส้นขนานระยะ ๓๐ เมตร กับริมฝั่งซ้ายสอต่อ ฝั่งตะวันตก
- ด้านใต้ จดเส้นขนานระยะ ๕๐ เมตร กับริมฝั่งแม่น้ำยม ฝั่งใต้
- ด้านตะวันตก จดเขตป่าสงวนแห่งชาติ ป่าแม่เงาและป่าแม่สำเพ็ง
- ๖.๑๖ ด้านเหนือ จดเส้นขนานระยะ ๕๐ เมตร กับริมฝั่งแม่น้ำยม ฝั่งใต้
- ด้านตะวันออก จดเขตป่าสงวนแห่งชาติ ป่าแม่ยมฝั่งซ้าย และถนนไม่ปรากฏชื่อ

ฟากตะวันตก

ด้านใต้ จดเขตผังเมืองรวมด้านใต้ ซึ่งเป็นเส้นขนานระยะ ๒๐๐ เมตร  
กับริมฝั่งแม่น้ำยม ฝั่งใต้ และเขตป่าสงวนแห่งชาติ ป่าแม่ยมฝั่งซ้าย

- ๖.๑๗ ด้านเหนือ จดเส้นขนานระยะ ๓๐๐ เมตร กับศูนย์กลางถนนสาย ข ๓  
และเส้นขนานระยะ ๒๕๐ เมตร กับศูนย์กลางถนนไม่ปรากฏชื่อ
- ด้านตะวันออก จดเส้นขนานระยะ ๕๐ เมตร กับริมฝั่งแม่น้ำยม ฝั่งเหนือ
- ด้านใต้ จดเส้นขนานระยะ ๕๐ เมตร กับริมฝั่งแม่น้ำยม ฝั่งเหนือ

๗. ที่ดินในบริเวณหมายเลข ๗ ที่กำหนดไว้เป็นสีเขียวมีกรอบและเส้นทแยงสีน้ำตาล  
ให้เป็นที่ดินประเภทปฏิรูปที่ดินเพื่อเกษตรกรรม คือ เขตปฏิรูปที่ดินเพื่อเกษตรกรรม ตามพระราชกฤษฎีกา  
กำหนดเขตที่ดิน ในท้องที่บางแห่งในอำเภอยายม จังหวัดแม่ฮ่องสอน ให้เป็นเขตปฏิรูปที่ดิน พ.ศ. ๒๕๓๖

- ด้านเหนือ จดเขตป่าสงวนแห่งชาติ ป่าแม่เงาและป่าแม่สำเพ็ง
- ด้านตะวันออก จดเขตป่าสงวนแห่งชาติ ป่าแม่เงาและป่าแม่สำเพ็ง
- ด้านใต้ จดทางหลวงแผ่นดินหมายเลข ๑๒๖๓ ฟากเหนือ ที่ว่าการ  
อำเภอยายม ที่สาธารณสุขประโยชน์ หอประชุมอำเภอยายม ที่ทำการองค์การบริหารส่วนตำบลแม่ก็  
บ้านพักนายอำเภอยายม กองร้อยอาสาสมัครรักษาดินแดนยวมที่ ๖ ศูนย์พัฒนาเด็กเล็กเทศบาล

ตำบลขุนยวม สำนักปฏิบัติธรรมวิมลรัตนารามทรายมูล โรงเรียนขุนยวมวิทยา ทางหลวงแผ่นดิน  
หมายเลข ๑๐๘ พากตะวันตก และเขตป่าสงวนแห่งชาติ ป่าแม่เงาและป่าแม่สำเพ็ง

ด้านตะวันตก

จุดเขตป่าสงวนแห่งชาติ ป่าแม่เงาและป่าแม่สำเพ็ง

๘. ที่ดินในบริเวณหมายเลข ๘.๑ ถึงหมายเลข ๘.๑๑ ที่กำหนดไว้เป็นสีเขียวอ่อน ให้เป็นที่ดิน  
ประเภทที่โล่งเพื่อนันทนาการและการรักษาคุณภาพสิ่งแวดล้อม มีรายการดังต่อไปนี้

๘.๑ ที่ดินในบริเวณเส้นขนานระยะ ๓๐ เมตร กับริมฝั่งซ้ายสอต่อ ฝั่งตะวันออก

๘.๒ ที่ดินในบริเวณเส้นขนานระยะ ๓๐ เมตร กับริมฝั่งซ้ายสอต่อ ฝั่งตะวันตก

๘.๓ ที่ดินในบริเวณเส้นขนานระยะ ๓๐ เมตร กับริมฝั่งซ้ายหนองป่าก่อ ฝั่งตะวันออก

และฝั่งตะวันตก

๘.๔ ที่ดินในบริเวณเส้นขนานระยะ ๕๐ เมตร กับริมฝั่งแม่น้ำยวม ฝั่งตะวันตก

๘.๕ ที่ดินในบริเวณเส้นขนานระยะ ๕๐ เมตร กับริมฝั่งแม่น้ำยวม ฝั่งตะวันออก

๘.๖ สนามกีฬาากลางเทศบาลตำบลขุนยวม

๘.๗ อ่างเก็บน้ำห้วยบ่อสาธารณประโยชน์

๘.๘ หนองน้ำ บ.ก. สาธารณประโยชน์

๘.๙ ที่ดินในบริเวณเส้นขนานระยะ ๓๐ เมตร กับริมฝั่งซ้ายดอกกูน ฝั่งตะวันออก

และฝั่งตะวันตก

๘.๑๐ สวนสาธารณะเทศบาลตำบลขุนยวม

๘.๑๑ สวนเฉลิมพระเกียรติ ๘๐ พรรษา เทศบาลตำบลขุนยวม

๙. ที่ดินในบริเวณหมายเลข ๙.๑ ถึงหมายเลข ๙.๑๔ ที่กำหนดไว้เป็นสีเขียวอ่อนมีเส้นทแยงสีขาว  
ให้เป็นที่ดินประเภทอนุรักษ์ป่าไม้ มีรายการดังต่อไปนี้

๙.๑ ป่าสงวนแห่งชาติ ป่าแม่เงาและป่าแม่สำเพ็ง

๙.๒ ป่าสงวนแห่งชาติ ป่าแม่เงาและป่าแม่สำเพ็ง

๙.๓ ป่าสงวนแห่งชาติ ป่าแม่เงาและป่าแม่สำเพ็ง

๙.๔ ป่าสงวนแห่งชาติ ป่าแม่เงาและป่าแม่สำเพ็ง

๙.๕ ป่าสงวนแห่งชาติ ป่าแม่เงาและป่าแม่สำเพ็ง

๙.๖ ป่าสงวนแห่งชาติ ป่าแม่เงาและป่าแม่สำเพ็ง

๙.๗ ป่าสงวนแห่งชาติ ป่าแม่เงาและป่าแม่สำเพ็ง

๙.๘ ป่าสงวนแห่งชาติ ป่าแม่ยวมฝั่งซ้าย

- ๙.๙ ป่าสงวนแห่งชาติ ป่าแม่เงาและป่าแม่สำเพ็ง
- ๙.๑๐ ป่าสงวนแห่งชาติ ป่าแม่เงาและป่าแม่สำเพ็ง
- ๙.๑๑ ป่าสงวนแห่งชาติ ป่าแม่เงาและป่าแม่สำเพ็ง
- ๙.๑๒ ป่าสงวนแห่งชาติ ป่าแม่ยวมฝั่งซ้าย
- ๙.๑๓ ป่าสงวนแห่งชาติ ป่าแม่ยวมฝั่งซ้าย
- ๙.๑๔ ป่าสงวนแห่งชาติ ป่าแม่ยวมฝั่งซ้าย

๑๐. ที่ดินในบริเวณหมายเลข ๑๐.๑ ถึงหมายเลข ๑๐.๔ ที่กำหนดไว้เป็นสีเขียวมะกอก ให้เป็นที่ดินประเภทสถาบันการศึกษา มีรายการดังต่อไปนี้

- ๑๐.๑ โรงเรียนขุนยวมวิทยา
- ๑๐.๒ โรงเรียนขุนยวม
- ๑๐.๓ โรงเรียนอนุบาลขุนยวม
- ๑๐.๔ โรงเรียนชุมชนต่อแพวิทยา

๑๑. ที่ดินในบริเวณหมายเลข ๑๑.๑ ถึงหมายเลข ๑๑.๔ ที่กำหนดไว้เป็นสีน้ำตาลอ่อน ให้เป็นที่ดินประเภทอนุรักษ์เพื่อส่งเสริมเอกลักษณ์ศิลปวัฒนธรรมไทย มีรายการดังต่อไปนี้

- ๑๑.๑ วัดม่วยต่อ
- ๑๑.๒ วัดคำใน
- ๑๑.๓ วัดขุ่ม
- ๑๑.๔ วัดต่อแพ

๑๒. ที่ดินในบริเวณหมายเลข ๑๒.๑ ถึงหมายเลข ๑๒.๖ ที่กำหนดไว้เป็นสีเทาอ่อน ให้เป็นที่ดินประเภทสถาบันศาสนา มีรายการดังต่อไปนี้

- ๑๒.๑ สุสานพระธาตุนาประโยชน์
- ๑๒.๒ ฌาปนสถานเทศบาลตำบลขุนยวม
- ๑๒.๓ ศาลเจ้าเมืองขุนยวม
- ๑๒.๔ วัดโพธาราม
- ๑๒.๕ วัดน้ำยวม (ร้าง)
- ๑๒.๖ ป่าช้าบ้านต่อแพสาธารณประโยชน์

๑๓. ที่ดินในบริเวณหมายเลข ๑๓.๑ ถึงหมายเลข ๑๓.๑๖ ที่กำหนดไว้เป็นสีน้ำเงิน ให้เป็นที่ดินประเภทสถาบันราชการ การสาธารณูปโภคและสาธารณูปการ มีรายการดังต่อไปนี้



๑๓.๑ ที่ว่าการอำเภอขุนยวม ที่สาธารณประโยชน์ หอประชุมอำเภอขุนยวม ที่ทำการองค์การบริหารส่วนตำบลแม่กิ๊ บ้านพักนายอำเภอขุนยวม กองร้อยอาสาสมัครรักษาดินแดนขุนยวมที่ ๖ ศูนย์พัฒนาเด็กเล็กเทศบาลตำบลขุนยวม และสำนักปฏิบัติธรรมวิมลรัตนารามทรายมูล

๑๓.๒ โรงฆ่าสัตว์เทศบาลตำบลขุนยวม

๑๓.๓ บ้านพักนายอำเภอขุนยวม บริเวณที่ตั้งป้ายสำนักงานและลานกีฬาเทศบาลตำบลขุนยวม สวนสาธารณะ ลานกีฬาเทศบาลตำบลขุนยวม และเทศบาลตำบลขุนยวม

๑๓.๔ ที่ว่าการอำเภอขุนยวม (เก่า) ศูนย์บริการการศึกษาออกโรงเรียนอำเภอขุนยวม สำนักงานเกษตรอำเภอขุนยวม ศูนย์พัฒนาเด็กเล็กเทศบาลตำบลขุนยวม และห้องสมุดประชาชนอำเภอขุนยวม

๑๓.๕ โรงพยาบาลขุนยวม

๑๓.๖ สนามบินขุนยวม (กองทัพบก)

๑๓.๗ บ้านพักป่าไม้อำเภอขุนยวม (ยกเล็ก)

๑๓.๘ ให้เช่าเพื่อการเกษตร

๑๓.๙ สถานีตำรวจภูธรขุนยวม

๑๓.๑๐ สำนักงานสาธารณสุขอำเภอขุนยวม

๑๓.๑๑ บริษัท ทีโอที จำกัด (มหาชน) (เช่า) และการไฟฟ้าส่วนภูมิภาค (เช่า ให้เช่าเพื่ออยู่อาศัย)

๑๓.๑๒ ที่ตั้งหมวด ตชด. ที่ ๓๓ (ชุมชน) (เก่า)

๑๓.๑๓ หน่วยป้องกันรักษาป่าที่ มส. ๖

๑๓.๑๔ หมวดทางหลวงขุนยวม

๑๓.๑๕ ศูนย์วิจัยผลิตผลป่าไม้จังหวัดแม่ฮ่องสอน

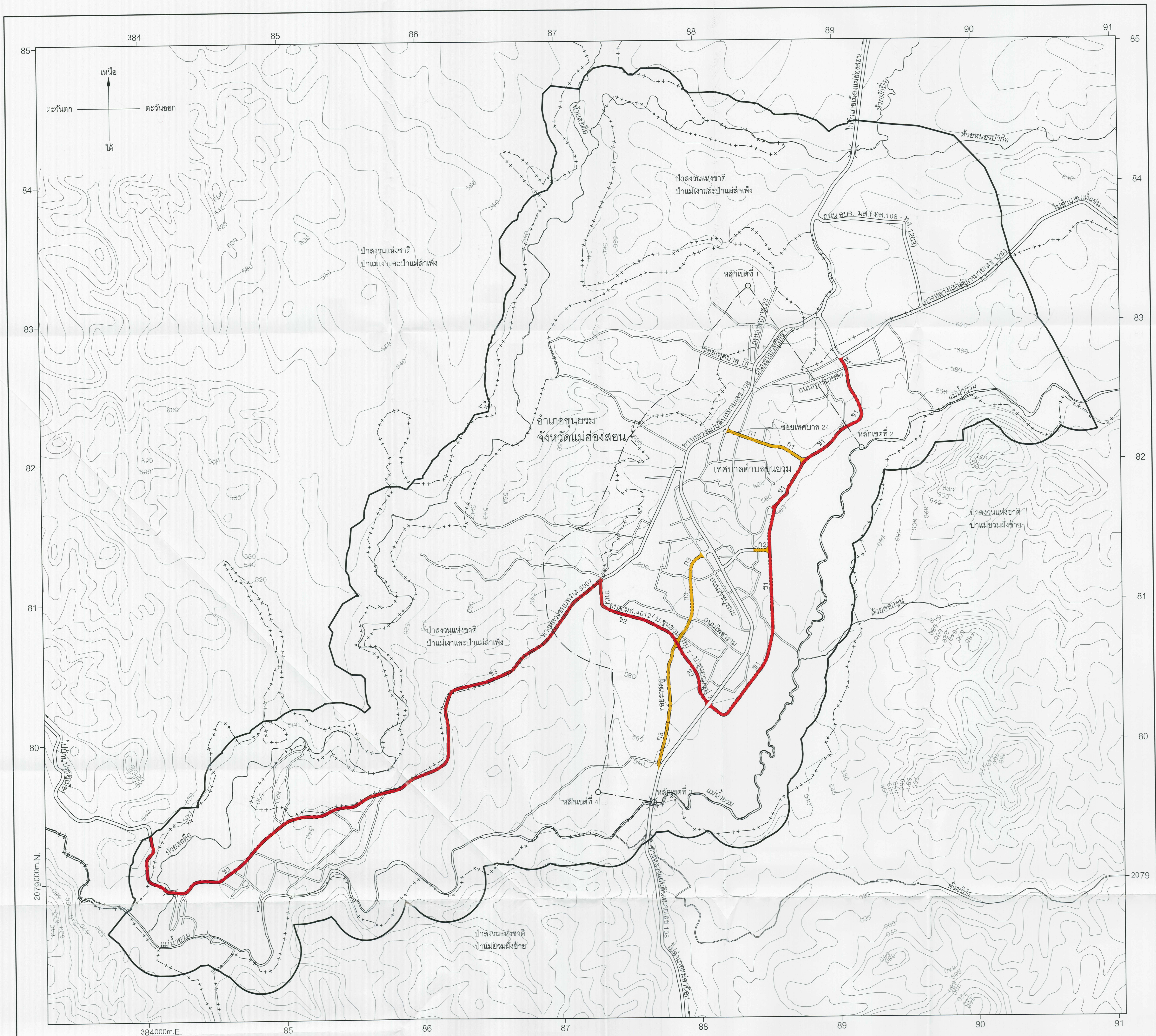
๑๓.๑๖ โรงพยาบาลส่งเสริมสุขภาพตำบลบ้านต่อแพ และบ้านพักครูโรงเรียนชุมชนต่อแพวิทยา



แผนผังแสดงโครงการคมนาคมและขนส่งท้ายกฎกระทรวง  
ให้ใช้บังคับผังเมืองรวมชุมชนขุนยวม จังหวัดแม่ฮ่องสอน

พ.ศ. 2562

มาตราส่วน 1:15,000



เครื่องหมาย

- แนวเขตผังเมืองรวม
- เขตเทศบาล
- แนวเขตป่าสงวนแห่งชาติ แนวเขตอุทยานแห่งชาติ
- แนวเขตวนอุทยาน แนวเขตรักษาพันธุ์สัตว์ป่า
- ถนนเดิม
- ถนนเดิมขยาย
- ถนนโครงการ
- สะพาน
- แม่น้ำ คลอง ห้วย
- เส้นชั้นความสูง

ความกว้างของเขตทาง

- ขนาดเขตทาง 12.00 เมตร
- ขนาดเขตทาง 16.00 เมตร

ผังเมืองรวมชุมชนขุนยวม จังหวัดแม่ฮ่องสอน

(นายสมเกียรติ สิริพิทักษ์เดช)

ผู้อำนวยการสำนักวิศวกรรมผังเมือง

(นายมนทล สุดประเสริฐ)  
อธิบดีกรมโยธาธิการและผังเมือง



รายการประกอบแผนผังแสดงโครงการคมนาคมและขนส่งทำยกภูกระทรง

ให้ใช้บังคับผังเมืองรวมชุมชนขุนยวม จังหวัดแม่ฮ่องสอน

พ.ศ. ๒๕๖๒

ถนนตามแผนผังแสดงโครงการคมนาคมและขนส่ง แบ่งเป็น ๒ ขนาด คือ

๑. ถนนแบบ ก ขนาดเขตทาง ๑๒.๐๐ เมตร จำนวน ๓ สาย ดังนี้

ถนนสาย ก ๑ เป็นถนนเดิมกำหนดให้ขยายเขตทาง คือ ซอยเทศบาล ๒๔ และถนนโครงการกำหนดให้ก่อสร้างใหม่ เริ่มต้นจากบริเวณทางหลวงแผ่นดินหมายเลข ๑๐๘ ไปทางทิศตะวันออกเฉียงใต้ตามแนวถนนเดิมจนสุดถนน ไปทางทิศตะวันออกเฉียงใต้ ระยะประมาณ ๓๓๐ เมตร จนบรรจบกับถนนไม่ปรากฏชื่อ (ถนนสาย ข ๑) ที่บริเวณห่างจากทางหลวงแผ่นดินหมายเลข ๑๒๖๓ บรรจบกับถนนสาย ข ๑ ไปทางทิศตะวันออกเฉียงใต้และทิศตะวันตกเฉียงใต้ตามแนวถนนสาย ข ๑ ระยะประมาณ ๑,๐๑๐ เมตร

ถนนสาย ก ๒ เป็นถนนโครงการกำหนดให้ก่อสร้างใหม่ เริ่มต้นจากถนนไม่ปรากฏชื่อ บริเวณห่างจากถนนไม่ปรากฏชื่อ บรรจบกับทางหลวงแผ่นดินหมายเลข ๑๐๘ ไปทางทิศตะวันออกเฉียงเหนือและทิศตะวันออกเฉียงใต้ตามแนวถนนไม่ปรากฏชื่อ ระยะประมาณ ๒๘๐ เมตร ไปทางทิศตะวันออกเฉียงเหนือ ระยะประมาณ ๑๒๐ เมตร จนบรรจบกับถนนสาย ข ๑ ที่บริเวณห่างจากถนนสาย ข ๑ บรรจบกับทางหลวงแผ่นดินหมายเลข ๑๐๘ ไปทางทิศตะวันออกเฉียงใต้ ทิศตะวันออกเฉียงเหนือและทิศเหนือตามแนวถนนสาย ข ๑ ระยะประมาณ ๑,๔๕๐ เมตร

ถนนสาย ก ๓ เป็นถนนเดิมกำหนดให้ขยายเขตทาง คือ ซอยราชครู และถนนไม่ปรากฏชื่อ และถนนโครงการกำหนดให้ก่อสร้างใหม่ เริ่มต้นจากทางหลวงแผ่นดินหมายเลข ๑๐๘ ไปทางทิศเหนือตามแนวซอยราชครู บรรจบกับถนน อบจ. มส. ๔๐๑๒ (บ.ขุนยวม หมู่ ๑ - บ.ขุนยวม หมู่ ๒) (ถนนสาย ข ๒) ไปทางทิศตะวันออกเฉียงเหนือตามแนวถนนไม่ปรากฏชื่อ บรรจบกับถนนโพธาราม ไปทางทิศตะวันออกเฉียงเหนือ ระยะประมาณ ๕๑๐ เมตร จนบรรจบกับถนนราชบุรณะ ที่บริเวณถนนไม่ปรากฏชื่อ บรรจบกับถนนราชบุรณะ

๒. ถนนแบบ ข ขนาดเขตทาง ๑๖.๐๐ เมตร จำนวน ๓ สาย ดังนี้

ถนนสาย ข ๑ เป็นถนนเดิมกำหนดให้ขยายเขตทาง และถนนโครงการกำหนดให้ก่อสร้างใหม่ เริ่มต้นจากทางหลวงแผ่นดินหมายเลข ๑๒๖๓ ที่บริเวณถนนไม่ปรากฏชื่อ บรรจบกับทางหลวงแผ่นดินหมายเลข ๑๒๖๓ ไปทางทิศตะวันออกเฉียงใต้ ระยะประมาณ ๙๐ เมตร ตัดกับถนนพุทธเกษตร

ที่บริเวณถนนไม่ปรากฏชื่อ บรรจบกับถนนพุทธเกษตร ไปทางทิศใต้ตามแนวถนนไม่ปรากฏชื่อจนสุดถนน ไปทางทิศตะวันออกเฉียงใต้ ระยะทางประมาณ ๒๕๐ เมตร ไปทางทิศตะวันตกเฉียงใต้ ระยะประมาณ ๒๑๐ เมตร บรรจบกับถนนไม่ปรากฏชื่อ ไปทางทิศตะวันตกเฉียงใต้ตามแนวถนนไม่ปรากฏชื่อ ระยะประมาณ ๓๒๐ เมตร บรรจบกับถนนสาย ก ๑ ที่บริเวณห่างจากซอยเทศบาล ๒๔ บรรจบกับ ทางหลวงแผ่นดินหมายเลข ๑๐๘ ไปทางทิศตะวันออกเฉียงใต้ตามแนวซอยเทศบาล ๒๔ และถนนสาย ก ๑ ระยะประมาณ ๖๑๐ เมตร ไปทางทิศตะวันตกเฉียงใต้ตามแนวถนนไม่ปรากฏชื่อ ระยะประมาณ ๔๐๐ เมตร ไปทางทิศตะวันตกเฉียงใต้และทิศใต้ ระยะประมาณ ๓๑๐ เมตร บรรจบกับถนนสาย ก ๒ ที่บริเวณห่างจากถนนไม่ปรากฏชื่อ บรรจบกับทางหลวงแผ่นดินหมายเลข ๑๐๘ ไปทางทิศตะวันออกเฉียงเหนือ และทิศตะวันออกตามแนวถนนไม่ปรากฏชื่อ และถนนสาย ก ๒ ระยะประมาณ ๔๐๐ เมตร ไปทางทิศใต้ ระยะประมาณ ๕๘๐ เมตร ตัดกับถนนไม่ปรากฏชื่อ ที่บริเวณห่างจากถนนไม่ปรากฏชื่อ บรรจบกับ ทางหลวงแผ่นดินหมายเลข ๑๐๘ ไปทางทิศตะวันออกเฉียงเหนือและทิศตะวันออกเฉียงใต้ ตามแนวถนนไม่ปรากฏชื่อ ระยะประมาณ ๔๕๐ เมตร ไปทางทิศตะวันตกเฉียงใต้ ระยะประมาณ ๗๒๐ เมตร ไปทางทิศตะวันตกเฉียงเหนือ ระยะประมาณ ๑๕๐ เมตร จนบรรจบกับทางหลวง แผ่นดินหมายเลข ๑๐๘ ที่บริเวณถนน อบจ. มส. ๔๐๑๒ (บ.ขุนยวม หมู่ ๑ - บ.ขุนยวม หมู่ ๒) (ถนนสาย ข ๒) บรรจบกับทางหลวงแผ่นดินหมายเลข ๑๐๘

ถนนสาย ข ๒ เป็นถนนเดิมกำหนดให้ขยายเขตทาง คือ ถนน อบจ. มส. ๔๐๑๒ (บ.ขุนยวม หมู่ ๑ - บ.ขุนยวม หมู่ ๒) เริ่มต้นจากทางหลวงชนบท มส. ๓๐๐๗ ไปทาง ทิศตะวันออกเฉียงใต้ตามแนวถนนเดิม จนบรรจบกับทางหลวงแผ่นดินหมายเลข ๑๐๘

ถนนสาย ข ๓ เป็นถนนเดิมกำหนดให้ขยายเขตทาง คือ ทางหลวงชนบท มส. ๓๐๐๗ เริ่มต้นที่บริเวณถนน อบจ. มส. ๔๐๑๒ (บ.ขุนยวม หมู่ ๑ - บ.ขุนยวม หมู่ ๒) (ถนนสาย ข ๒) บรรจบกับทางหลวงชนบท มส. ๓๐๐๗ ไปทางทิศตะวันตกเฉียงใต้และทิศตะวันตกเฉียงเหนือ ตามแนวถนนเดิม จนบรรจบกับเขตผังเมืองรวมด้านตะวันตก

หมายเหตุ :- เหตุผลในการประกาศใช้กฎกระทรวงฉบับนี้ คือ โดยที่สมควรกำหนดให้ใช้บังคับผังเมืองรวม ในท้องที่ตำบลขุนยวม และตำบลแม่เงา อำเภอขุนยวม จังหวัดแม่ฮ่องสอน เพื่อใช้เป็นแนวทางในการพัฒนา และการดำรงรักษาเมืองและบริเวณที่เกี่ยวข้องหรือชนบท ในด้านการใช้ประโยชน์ในทรัพย์สิน การคมนาคม และการขนส่ง การสาธารณสุขปโภค บริการสาธารณะ และสภาพแวดล้อม ทั้งนี้ เพื่อให้บรรลุวัตถุประสงค์ ของการผังเมือง และโดยที่มาตรา ๒๖ วรรคหนึ่ง แห่งพระราชบัญญัติการผังเมือง พ.ศ. ๒๕๑๘ ซึ่งแก้ไขเพิ่มเติมโดยพระราชบัญญัติการผังเมือง (ฉบับที่ ๔) พ.ศ. ๒๕๕๘ บัญญัติว่า การใช้บังคับผังเมืองรวม ให้กระทำโดยกฎกระทรวง จึงจำเป็นต้องออกกฎกระทรวงนี้