



กฎกระทรวง

ให้ใช้บังคับผังเมืองรวมชุมชนสามชุก จังหวัดสุพรรณบุรี
พ.ศ. ๒๕๖๒

อาศัยอำนาจตามความในมาตรา ๕ วรรคหนึ่ง แห่งพระราชบัญญัติการผังเมือง พ.ศ. ๒๕๑๘ และมาตรา ๒๖ วรรคหนึ่ง แห่งพระราชบัญญัติการผังเมือง พ.ศ. ๒๕๑๘ ซึ่งแก้ไขเพิ่มเติมโดยพระราชบัญญัติการผังเมือง (ฉบับที่ ๔) พ.ศ. ๒๕๕๘ รัฐมนตรีว่าการกระทรวงมหาดไทย ออกกฎกระทรวงไว้ดังต่อไปนี้

ข้อ ๑ ให้ใช้บังคับผังเมืองรวม ในท้องที่ตำบลกระเสี้ยว ตำบลสามชุก และตำบลย่านยาว อำเภอสามชุก จังหวัดสุพรรณบุรี ภายในแนวเขตตามแผนที่ท้ายกฎกระทรวงนี้

ข้อ ๒ การวางและจัดทำผังเมืองรวมตามกฎกระทรวงนี้ มีวัตถุประสงค์เพื่อใช้เป็นแนวทางในการพัฒนา และการดำรงรักษาเมืองและบริเวณที่เกี่ยวข้องหรือชนบท ในด้านการใช้ประโยชน์ในทรัพย์สิน การคมนาคมและการขนส่ง การสาธารณูปโภค บริการสาธารณะและสภาพแวดล้อม ในบริเวณแนวเขตตามข้อ ๑ ให้สอดคล้องกับการพัฒนาระบบเศรษฐกิจและสังคมของประเทศ ตามแผนพัฒนาเศรษฐกิจและสังคมแห่งชาติ

ข้อ ๓ ผังเมืองรวมตามกฎกระทรวงนี้ มีนโยบายและมาตรการเพื่อจัดระบบการใช้ประโยชน์ที่ดิน โครงข่ายคมนาคมขนส่งและบริการสาธารณะให้มีประสิทธิภาพ สามารถรองรับและสอดคล้องกับการขยายตัวของชุมชนในอนาคต รวมทั้งส่งเสริมและพัฒนาเศรษฐกิจ โดยมีสาระสำคัญ ดังต่อไปนี้

(๑) ส่งเสริมและพัฒนาให้ชุมชนสามชุกเป็นศูนย์กลางการบริหารราชการ การปกครอง การค้า และการบริการ ในระดับอำเภอ

(๒) ส่งเสริมและพัฒนาด้านที่อยู่อาศัยและพาณิชยกรรม ให้สอดคล้องกับโครงสร้างเศรษฐกิจ สังคม ศักยภาพ ในการพัฒนาพื้นที่รวมทั้งการขยายตัวของชุมชน

(๓) พัฒนาการบริการทางสังคม การสาธารณูปโภคและสาธารณูปการให้เพียงพอและได้มาตรฐาน

(๔) ส่งเสริม อนุรักษ์ และฟื้นฟูศิลปวัฒนธรรมและสภาพแวดล้อมที่มีคุณค่าทางศาสนา ศิลปกรรม สถาปัตยกรรม ประวัติศาสตร์ และโบราณคดี เพื่อดำรงไว้ซึ่งเอกลักษณ์ของจังหวัดสุพรรณบุรี

(๕) อนุรักษ์ทรัพยากรธรรมชาติและสิ่งแวดล้อม และส่งเสริมการใช้พลังงานทดแทน เพื่อลดปัญหาสภาวะโลกร้อน

ข้อ ๔ การใช้ประโยชน์ที่ดินภายในเขตผังเมืองรวม ให้เป็นไปตามแผนผังกำหนดการใช้ประโยชน์ที่ดินตามที่ได้จำแนกประเภท แผนผังแสดงโครงการคมนาคมและขนส่ง และรายการประกอบ แผนผังท้ายกฎกระทรวงนี้

ข้อ ๕ การใช้ประโยชน์ที่ดินตามแผนผังกำหนดการใช้ประโยชน์ที่ดินตามที่ได้จำแนกประเภท ท้ายกฎกระทรวงนี้ ให้เป็นไปดังต่อไปนี้

(๑) ที่ดินในบริเวณหมายเลข ๑.๑ ถึงหมายเลข ๑.๙ ที่กำหนดไว้เป็นสีเหลืองมีเส้นทแยง สีขาว ให้เป็นที่ดินประเภทอนุรักษ์เพื่อการอยู่อาศัย

(๒) ที่ดินในบริเวณหมายเลข ๒.๑ ถึงหมายเลข ๒.๙ ที่กำหนดไว้เป็นสีเหลือง ให้เป็นที่ดิน ประเภทที่อยู่อาศัยหนาแน่นน้อย

(๓) ที่ดินในบริเวณหมายเลข ๓.๑ ถึงหมายเลข ๓.๘ ที่กำหนดไว้เป็นสีส้ม ให้เป็นที่ดิน ประเภทที่อยู่อาศัยหนาแน่นปานกลาง

(๔) ที่ดินในบริเวณหมายเลข ๔.๑ ถึงหมายเลข ๔.๔ ที่กำหนดไว้เป็นสีแดง ให้เป็นที่ดิน ประเภทพาณิชยกรรมและที่อยู่อาศัยหนาแน่นมาก

(๕) ที่ดินในบริเวณหมายเลข ๕.๑ ถึงหมายเลข ๕.๑๒ ที่กำหนดไว้เป็นสีเขียว ให้เป็นที่ดิน ประเภทชนบทและเกษตรกรรม

(๖) ที่ดินในบริเวณหมายเลข ๖.๑ ถึงหมายเลข ๖.๔ ที่กำหนดไว้เป็นสีขาวมีกรอบและ เส้นทแยงสีเขียว ให้เป็นที่ดินประเภทอนุรักษ์ชนบทและเกษตรกรรม

(๗) ที่ดินในบริเวณหมายเลข ๗.๑ ถึงหมายเลข ๗.๓ ที่กำหนดไว้เป็นสีเขียวอ่อน ให้เป็น ที่ดินประเภทที่โล่งเพื่อนันทนาการและการรักษาคุณภาพสิ่งแวดล้อม

(๘) ที่ดินในบริเวณหมายเลข ๘.๑ ถึงหมายเลข ๘.๗ ที่กำหนดไว้เป็นสีเขียวมะกอก ให้เป็น ที่ดินประเภทสถาบันการศึกษา

(๙) ที่ดินในบริเวณหมายเลข ๙.๑ ถึงหมายเลข ๙.๔ ที่กำหนดไว้เป็นสีฟ้า ให้เป็นที่ดิน ประเภทที่โล่งเพื่อการรักษาคุณภาพสิ่งแวดล้อม

(๑๐) ที่ดินในบริเวณหมายเลข ๑๐ ที่กำหนดไว้เป็นสีน้ำตาลอ่อน ให้เป็นที่ดินประเภทอนุรักษ์ เพื่อส่งเสริมเอกลักษณ์ศิลปวัฒนธรรมไทย

(๑๑) ที่ดินในบริเวณหมายเลข ๑๑.๑ ถึงหมายเลข ๑๑.๖ ที่กำหนดไว้เป็นสีเทาอ่อน ให้เป็น ที่ดินประเภทสถาบันศาสนา

(๑๒) ที่ดินในบริเวณหมายเลข ๑๒.๑ ถึงหมายเลข ๑๒.๑๒ ที่กำหนดไว้เป็นสีน้ำเงิน ให้เป็น ที่ดินประเภทสถาบันราชการ การสาธารณูปโภคและสาธารณูปการ

ข้อ ๖ ที่ดินประเภทอนุรักษ์เพื่อการอยู่อาศัย ให้ใช้ประโยชน์ที่ดินเพื่อการอยู่อาศัย สถาบันราชการ การสาธารณสุขปโภคและสาธารณูปการเป็นส่วนใหญ่ สำหรับการใช้ประโยชน์ที่ดินเพื่อกิจการอื่น ให้ใช้ได้ไม่เกินร้อยละสิบของที่ดินประเภทนี้ในแต่ละบริเวณ

ที่ดินประเภทนี้ ห้ามใช้ประโยชน์ที่ดินเพื่อกิจการตามที่กำหนด ดังต่อไปนี้

(๑) โรงงานทุกจำพวกตามกฎหมายว่าด้วยโรงงาน

(๒) คลังน้ำมัน สถานที่เก็บรักษาน้ำมัน ลักษณะที่หนึ่ง สถานที่เก็บรักษาน้ำมัน ลักษณะที่สอง สถานที่เก็บรักษาน้ำมัน ลักษณะที่สาม สถานีบริการน้ำมันประเภท ก สถานีบริการน้ำมันประเภท ข สถานีบริการน้ำมันประเภท ค ลักษณะที่หนึ่ง สถานีบริการน้ำมันประเภท ค ลักษณะที่สอง สถานีบริการน้ำมันประเภท จ ลักษณะที่หนึ่ง สถานีบริการน้ำมันประเภท จ ลักษณะที่สอง และสถานีบริการน้ำมันประเภท ฉ ตามกฎหมายว่าด้วยการควบคุมน้ำมันเชื้อเพลิง เพื่อการจำหน่าย

(๓) คลังก๊าซปิโตรเลียมเหลว สถานที่บรรจุก๊าซปิโตรเลียมเหลวประเภทโรงบรรจุ สถานที่บรรจุก๊าซปิโตรเลียมเหลวประเภทห้องบรรจุ สถานที่เก็บรักษาก๊าซปิโตรเลียมเหลวประเภทโรงเก็บ และสถานีบริการก๊าซปิโตรเลียมเหลว ตามกฎหมายว่าด้วยการควบคุมน้ำมันเชื้อเพลิง

(๔) เลี้ยงม้า โค กระบือ สุกร สุนัข แพะ แกะ ห่าน เป็ด ไก่ ฝูง จระเข้ หรือสัตว์ป่า ตามกฎหมายว่าด้วยการสงวนและคุ้มครองสัตว์ป่า เพื่อการค้า

(๕) สุสานและฌาปนสถานตามกฎหมายว่าด้วยสุสานและฌาปนสถาน

(๖) โรงแรมตามกฎหมายว่าด้วยโรงแรม

(๗) โรงมหรสพตามกฎหมายว่าด้วยการควบคุมอาคาร

(๘) สถานบริการตามกฎหมายว่าด้วยสถานบริการ

(๙) จัดสรรที่ดินเพื่อประกอบอุตสาหกรรม

(๑๐) จัดสรรที่ดินเพื่อประกอบพาณิชยกรรม

(๑๑) การอยู่อาศัยประเภทอาคารชุด หอพัก หรืออาคารอยู่อาศัยรวม

(๑๒) คลังสินค้าเพื่อการขายส่งหรือการผลิต

(๑๓) สถานที่เก็บรักษาวัตถุระเบิดได้ วัตถุไวไฟ วัตถุมีพิษ หรือวัตถุกำมันตรังสี ตามกฎหมายว่าด้วยวัตถุอันตราย

(๑๔) ตลาดตามกฎหมายว่าด้วยการสาธารณสุข

(๑๕) สวนสนุก

(๑๖) สนามแข่งรถ

(๑๗) สนามแข่งม้า

(๑๘) สนามยิงปืน

(๑๙) กำจัดมูลฝอยหรือสิ่งปฏิกูล

(๒๐) ซื้อมาหรือเก็บชิ้นส่วนเครื่องจักรกลเก่า

(๒๑) ซ้ำขายหรือเก็บเศษวัสดุ

การใช้ประโยชน์ที่ดินเพื่อกิจการใด ๆ ให้ดำเนินการหรือประกอบกิจการได้ในอาคารที่มีพื้นที่รวมกันทั้งหมดไม่เกิน ๒๐๐ ตารางเมตร และมีความสูงไม่เกิน ๗ เมตร การวัดความสูงของอาคารให้วัดจากระดับพื้นดินที่ก่อสร้างถึงพื้นลาดฟ้า สำหรับอาคารทรงจั่วหรือปั้นหยาให้วัดจากระดับพื้นดินที่ก่อสร้างถึงยอดผนังของชั้นสูงสุด

ข้อ ๗ ที่ดินประเภทที่อยู่อาศัยหนาแน่นน้อย ให้ใช้ประโยชน์ที่ดินเพื่อการอยู่อาศัย สถาบันราชการ การสาธารณสุขโรคและสาธารณสุขการเป็นส่วนใหญ่ สำหรับการใช้ประโยชน์ที่ดินเพื่อกิจการอื่น ให้ใช้ได้ไม่เกินร้อยละสิบของที่ดินประเภทนี้ในแต่ละบริเวณ

ที่ดินประเภทนี้ ห้ามใช้ประโยชน์ที่ดินเพื่อกิจการตามที่กำหนด ดังต่อไปนี้

(๑) โรงงานทุกจำพวกตามกฎหมายว่าด้วยโรงงาน เว้นแต่โรงงานตามประเภท ชนิด และจำพวกที่กำหนดให้ดำเนินการได้ตามบัญชีท้ายกฎกระทรวงนี้

(๒) คลังน้ำมันและสถานที่เก็บรักษาน้ำมัน ลักษณะที่สาม ตามกฎหมายว่าด้วยการควบคุมน้ำมันเชื้อเพลิง เพื่อการจำหน่าย

(๓) คลังก๊าซปิโตรเลียมเหลว สถานที่บรรจุก๊าซปิโตรเลียมเหลวประเภทโรงบรรจุ สถานที่บรรจุก๊าซปิโตรเลียมเหลวประเภทห้องบรรจุ และสถานที่เก็บรักษาก๊าซปิโตรเลียมเหลวประเภทโรงเก็บ ตามกฎหมายว่าด้วยการควบคุมน้ำมันเชื้อเพลิง

(๔) เลี้ยงม้า โค กระบือ สุกร สุนัข แพะ แกะ ห่าน เป็ด ไก่ ฝูง จระเข้ หรือสัตว์ป่า ตามกฎหมายว่าด้วยการสงวนและคุ้มครองสัตว์ป่า เพื่อการค้า

(๕) สุสานและฌาปนสถานตามกฎหมายว่าด้วยสุสานและฌาปนสถาน

(๖) จัดสรรที่ดินเพื่อประกอบอุตสาหกรรม

(๗) จัดสรรที่ดินเพื่อประกอบพาณิชยกรรม

(๘) การอยู่อาศัยหรือประกอบพาณิชยกรรมประเภทอาคารสูงหรืออาคารขนาดใหญ่

(๙) สถานที่เก็บรักษาวัตถุระเบิดได้ วัตถุไวไฟ วัตถุมีพิษ หรือวัตถุกำมันตรังสี ตามกฎหมายว่าด้วยวัตถุอันตราย

(๑๐) สนามแข่งรถ

(๑๑) สนามแข่งม้า

(๑๒) สนามยิงปืน

(๑๓) กำจัดมูลฝอยหรือสิ่งปฏิกูล เว้นแต่เป็นกิจการที่อยู่ภายใต้การควบคุมดูแลของราชการ ส่วนท้องถิ่นหรือได้รับอนุญาตจากเจ้าพนักงานท้องถิ่นให้ดำเนินการตามกฎหมายว่าด้วยการสาธารณสุข

(๑๔) ซ้ำขายหรือเก็บชิ้นส่วนเครื่องจักรเก่า

ข้อ ๘ ที่ดินประเภทที่อยู่อาศัยหนาแน่นปานกลาง ให้ใช้ประโยชน์ที่ดินเพื่อการอยู่อาศัย สถาบันราชการ การสาธารณูปโภคและสาธารณูปการเป็นส่วนใหญ่ สำหรับการให้ประโยชน์ที่ดินเพื่อกิจการอื่น ให้ใช้ได้ไม่เกินร้อยละสิบของที่ดินประเภทนั้นในแต่ละบริเวณ

ที่ดินประเภทนี้ ห้ามใช้ประโยชน์ที่ดินเพื่อกิจการตามที่กำหนด ดังต่อไปนี้

(๑) โรงงานทุกจำพวกตามกฎหมายว่าด้วยโรงงาน เว้นแต่โรงงานตามประเภท ชนิด และจำพวกที่กำหนดให้ดำเนินการได้ตามบัญชีท้ายกฎกระทรวงนี้

(๒) คลังน้ำมันและสถานที่เก็บรักษาน้ำมัน ลักษณะที่สาม ตามกฎหมายว่าด้วยการควบคุม น้ำมันเชื้อเพลิง เพื่อการจำหน่าย

(๓) คลังก๊าซปิโตรเลียมเหลว สถานที่บรรจุก๊าซปิโตรเลียมเหลวประเภทโรงบรรจุ สถานที่บรรจุก๊าซปิโตรเลียมเหลวประเภทห้องบรรจุ และสถานที่เก็บรักษาก๊าซปิโตรเลียมเหลวประเภทโรงเก็บ ตามกฎหมายว่าด้วยการควบคุม น้ำมันเชื้อเพลิง

(๔) เลี้ยงม้า โค กระบือ สุกร สุนัข แพะ แกะ ห่าน เป็ด ไก่ ฝูง จระเข้ หรือสัตว์ป่า ตามกฎหมายว่าด้วยการสงวนและคุ้มครองสัตว์ป่า เพื่อการค้า

(๕) สุสานและฌาปนสถานตามกฎหมายว่าด้วยสุสานและฌาปนสถาน

(๖) จัดสรรที่ดินเพื่อประกอบอุตสาหกรรม

(๗) การอยู่อาศัยหรือประกอบพาณิชยกรรมประเภทอาคารขนาดใหญ่พิเศษ

(๘) สถานที่เก็บรักษาวัตถุระเบิดได้ วัตถุไวไฟ วัตถุมีพิษ หรือวัตถุกำมันตรังสี ตามกฎหมายว่าด้วยวัตถุอันตราย

(๙) สถานสงเคราะห์หรือรับเลี้ยงสัตว์

(๑๐) สนามแข่งรถ

(๑๑) สนามแข่งม้า

(๑๒) สนามยิงปืน

(๑๓) กำจัดมูลฝอยหรือสิ่งปฏิกูล

(๑๔) ซั้วขายหรือเก็บเศษวัสดุ

การใช้ประโยชน์ที่ดินเพื่อกิจการใด ๆ ในบริเวณหมายเลข ๓.๑ ให้ดำเนินการหรือประกอบกิจการได้ในอาคารที่มีพื้นที่ทั้งหมดรวมกันไม่เกิน ๒๐๐ ตารางเมตร และมีความสูงไม่เกิน ๗ เมตร การวัดความสูงของอาคารให้วัดจากระดับพื้นดินที่ก่อสร้างถึงพื้นดาดฟ้า สำหรับอาคารทรงจั่วหรือปั้นหยา ให้วัดจากระดับพื้นดินที่ก่อสร้างถึงยอดผนังของชั้นสูงสุด

ข้อ ๙ ที่ดินประเภทพาณิชยกรรมและที่อยู่อาศัยหนาแน่นมาก ให้ใช้ประโยชน์ที่ดินเพื่อพาณิชยกรรม การอยู่อาศัย สถาบันราชการ การสาธารณูปโภคและสาธารณูปการเป็นส่วนใหญ่ สำหรับการให้ประโยชน์ที่ดินเพื่อกิจการอื่น ให้ใช้ได้ไม่เกินร้อยละสิบของที่ดินประเภทนั้นในแต่ละบริเวณ

ที่ดินประเภทนี้ ห้ามใช้ประโยชน์ที่ดินเพื่อกิจการตามที่กำหนด ดังต่อไปนี้

(๑) โรงงานทุกจำพวกตามกฎหมายว่าด้วยโรงงาน เว้นแต่โรงงานตามประเภท ชนิด และจำพวกที่กำหนดให้ดำเนินการได้ตามบัญชีท้ายกฎกระทรวงนี้

(๒) คลังน้ำมัน สถานที่เก็บรักษาน้ำมัน ลักษณะที่สาม สถานีบริการน้ำมันประเภท ก สถานีบริการน้ำมันประเภท ข สถานีบริการน้ำมันประเภท ค ลักษณะที่สอง สถานีบริการน้ำมันประเภท จ ลักษณะที่สอง และสถานีบริการน้ำมันประเภท ฉ ตามกฎหมายว่าด้วยการควบคุมน้ำมันเชื้อเพลิง เพื่อการจำหน่าย

(๓) คลังก๊าซปิโตรเลียมเหลว สถานที่บรรจุก๊าซปิโตรเลียมเหลวประเภทโรงบรรจุ สถานที่บรรจุก๊าซปิโตรเลียมเหลวประเภทห้องบรรจุ และสถานที่เก็บรักษาก๊าซปิโตรเลียมเหลวประเภทโรงเก็บ ตามกฎหมายว่าด้วยการควบคุมน้ำมันเชื้อเพลิง

(๔) เลียงม้า โค กระบือ สุกร สุนัข แพะ แกะ ห่าน เป็ด ไก่ ฝูง จระเข้ หรือสัตว์ป่า ตามกฎหมายว่าด้วยการสงวนและคุ้มครองสัตว์ป่า เพื่อการค้า

(๕) สุสานและฌาปนสถานตามกฎหมายว่าด้วยสุสานและฌาปนสถาน

(๖) จัดสรรที่ดินเพื่อประกอบอุตสาหกรรม

(๗) สถานที่เก็บรักษาวัตถุระเบิดได้ วัตถุไวไฟ วัตถุมีพิษ หรือวัตถุกำมันตรังสี ตามกฎหมายว่าด้วยวัตถุอันตราย

(๘) สถานสงเคราะห์หรือรับเลี้ยงสัตว์

(๙) สวนสนุก

(๑๐) สนามแข่งรถ

(๑๑) สนามแข่งม้า

(๑๒) สนามยิงปืน

(๑๓) กำจัดมูลฝอยหรือสิ่งปฏิกูล

(๑๔) ซื้อขายหรือเก็บเศษวัสดุ

การใช้ประโยชน์ที่ดินเพื่อกิจการใด ๆ ในบริเวณหมายเลข ๔.๑ ให้ดำเนินการหรือประกอบกิจการได้ในอาคารที่มีพื้นที่ทั้งหมดรวมกันไม่เกิน ๔๐๐ ตารางเมตร และมีความสูงไม่เกิน ๗ เมตร การวัดความสูงของอาคารให้วัดจากระดับพื้นดินที่ก่อสร้างถึงพื้นลาดฟ้า สำหรับอาคารทรงจั่วหรือปั้นหยา ให้วัดจากระดับพื้นดินที่ก่อสร้างถึงยอดผนังของชั้นสูงสุด

ข้อ ๑๐ ที่ดินประเภทชนบทและเกษตรกรรม ให้ใช้ประโยชน์ที่ดินเพื่อเกษตรกรรมหรือเกี่ยวข้องกับเกษตรกรรม สถาบันราชการ การสาธารณูปโภคและสาธารณูปการเป็นส่วนใหญ่ สำหรับการใช้ประโยชน์ที่ดินเพื่อกิจการอื่น ให้ใช้ได้ไม่เกินร้อยละสิบของที่ดินประเภทนี้ในแต่ละบริเวณ

ที่ดินประเภทนี้ ห้ามใช้ประโยชน์ที่ดินเพื่อกิจการตามที่กำหนด ดังต่อไปนี้

(๑) โรงงานทุกจำพวกตามกฎหมายว่าด้วยโรงงาน เว้นแต่โรงงานตามประเภท ชนิด และจำพวกที่กำหนดให้ดำเนินการได้ตามบัญชีท้ายกฎกระทรวงนี้

(๒) คลังน้ำมันและสถานที่เก็บรักษาน้ำมัน ลักษณะที่สาม ตามกฎหมายว่าด้วยการควบคุม น้ำมันเชื้อเพลิง เพื่อการจำหน่าย

(๓) คลังก๊าซปิโตรเลียมเหลว สถานที่บรรจุก๊าซปิโตรเลียมเหลวประเภทโรงบรรจุ สถานที่บรรจุก๊าซปิโตรเลียมเหลวประเภทห้องบรรจุ และสถานที่เก็บรักษาก๊าซปิโตรเลียมเหลวประเภทโรงเก็บ ตามกฎหมายว่าด้วยการควบคุมน้ำมันเชื้อเพลิง

(๔) จัดสรรที่ดินเพื่อประกอบอุตสาหกรรม

(๕) จัดสรรที่ดินเพื่อประกอบพาณิชยกรรม

(๖) จัดสรรที่ดินเพื่อการอยู่อาศัย

(๗) การอยู่อาศัยหรือประกอบพาณิชยกรรมประเภทอาคารสูงหรืออาคารขนาดใหญ่

(๘) การอยู่อาศัยหรือประกอบพาณิชยกรรมประเภทห้องแถว ตึกแถว หรือบ้านแถว

(๙) การอยู่อาศัยประเภทอาคารชุด หอพัก หรืออาคารอยู่อาศัยรวม

ข้อ ๑๑ ที่ดินประเภทอนุรักษ์ชนบทและเกษตรกรรม ให้ใช้ประโยชน์ที่ดินเพื่อเกษตรกรรม สถาบันราชการ การสาธารณสุขโรคและสาธารณสุขการเป็นส่วนใหญ่ สำหรับการให้ประโยชน์ที่ดิน เพื่อกิจการอื่น ให้ใช้ได้ไม่เกินร้อยละสิบของที่ดินประเภทนั้นในแต่ละบริเวณ

ที่ดินประเภทนี้ ห้ามใช้ประโยชน์ที่ดินเพื่อกิจการตามที่กำหนด ดังต่อไปนี้

(๑) โรงงานทุกจำพวกตามกฎหมายว่าด้วยโรงงาน

(๒) คลังน้ำมัน สถานที่เก็บรักษาน้ำมัน ลักษณะที่หนึ่ง สถานที่เก็บรักษาน้ำมัน ลักษณะที่สอง สถานที่เก็บรักษาน้ำมัน ลักษณะที่สาม สถานีบริการน้ำมันประเภท ก สถานีบริการน้ำมันประเภท ข สถานีบริการน้ำมันประเภท ค ลักษณะที่หนึ่ง สถานีบริการน้ำมันประเภท ค ลักษณะที่สอง สถานีบริการน้ำมันประเภท จ ลักษณะที่หนึ่ง สถานีบริการน้ำมันประเภท จ ลักษณะที่สอง และสถานีบริการน้ำมันประเภท ฉ ตามกฎหมายว่าด้วยการควบคุมน้ำมันเชื้อเพลิง เพื่อการจำหน่าย

(๓) คลังก๊าซปิโตรเลียมเหลว สถานที่บรรจุก๊าซปิโตรเลียมเหลวประเภทโรงบรรจุ สถานที่บรรจุก๊าซปิโตรเลียมเหลวประเภทห้องบรรจุ สถานที่เก็บรักษาก๊าซปิโตรเลียมเหลวประเภทโรงเก็บ และสถานีบริการก๊าซปิโตรเลียมเหลว ตามกฎหมายว่าด้วยการควบคุมน้ำมันเชื้อเพลิง

(๔) เลี้ยงม้า โค กระบือ สุกร สุนัข แพะ แกะ ห่าน เป็ด ไก่ ฝูง จระเข้ หรือสัตว์ป่า ตามกฎหมายว่าด้วยการสงวนและคุ้มครองสัตว์ป่า เพื่อการค้า

(๕) สุสานและฌาปนสถานตามกฎหมายว่าด้วยสุสานและฌาปนสถาน

(๖) โรงแรมตามกฎหมายว่าด้วยโรงแรม

(๗) โรงแรมสรรพตามกฎหมายว่าด้วยการควบคุมอาคาร

(๘) สถานบริการตามกฎหมายว่าด้วยสถานบริการ

(๙) จัดสรรที่ดินเพื่อประกอบอุตสาหกรรม

(๑๐) จัดสรรที่ดินเพื่อประกอบพาณิชยกรรม

- (๑๑) จัดสรรที่ดินเพื่อการอยู่อาศัย
- (๑๒) การอยู่อาศัยหรือประกอบพาณิชยกรรมประเภทอาคารสูงหรืออาคารขนาดใหญ่
- (๑๓) การอยู่อาศัยหรือประกอบพาณิชยกรรมประเภทห้องแถว ตึกแถว หรือบ้านแถว
- (๑๔) การอยู่อาศัยประเภทอาคารชุด หอพัก หรืออาคารอยู่อาศัยรวม
- (๑๕) คลังสินค้าเพื่อการขายส่งหรือการผลิต
- (๑๖) สถานที่เก็บรักษาวัตถุระเบิดได้ วัตถุไวไฟ วัตถุมีพิษ หรือวัตถุกำมันตรังสี ตามกฎหมายว่าด้วยวัตถุอันตราย

(๑๗) ตลาดตามกฎหมายว่าด้วยการสาธารณสุข

(๑๘) สวนสนุก

(๑๙) สนามแข่งรถ

(๒๐) สนามแข่งม้า

(๒๑) สนามยิงปืน

(๒๒) กำจัดมูลฝอยหรือสิ่งปฏิกูล

(๒๓) ซ้ำขายหรือเก็บเศษวัสดุ

ข้อ ๑๒ ที่ดินประเภทที่โล่งเพื่อนันทนาการและการรักษาคุณภาพสิ่งแวดล้อมเฉพาะที่ดินซึ่งเป็นของรัฐ ให้ใช้ประโยชน์ที่ดินเพื่อนันทนาการหรือเกี่ยวข้องกับนันทนาการ การรักษาคุณภาพสิ่งแวดล้อม หรือสาธารณสุขประโยชน์เท่านั้น

ที่ดินประเภทนี้ซึ่งเอกชนเป็นเจ้าของหรือผู้ครอบครองโดยชอบด้วยกฎหมาย ให้ใช้ประโยชน์ที่ดินเพื่อนันทนาการหรือเกี่ยวข้องกับนันทนาการ การรักษาคุณภาพสิ่งแวดล้อม การอยู่อาศัย เกษตรกรรม การสาธารณสุขโรคและสาธารณสุขการ หรือสาธารณสุขประโยชน์เท่านั้น และห้ามใช้ประโยชน์ที่ดินเพื่อกิจการตามที่กำหนด ดังต่อไปนี้

(๑) เลี้ยงม้า โค กระบือ สุกร สุนัข แพะ แกะ ห่าน เป็ด ไก่ ฝูง จระเข้ หรือสัตว์ป่า ตามกฎหมายว่าด้วยการสงวนและคุ้มครองสัตว์ป่า เพื่อการค้า

(๒) จัดสรรที่ดินเพื่อการอยู่อาศัย

(๓) การอยู่อาศัยประเภทห้องแถว ตึกแถว หรือบ้านแถว

(๔) การอยู่อาศัยประเภทอาคารชุด หอพัก หรืออาคารอยู่อาศัยรวม

การใช้ประโยชน์ที่ดินเพื่อกิจการใด ๆ ให้ดำเนินการหรือประกอบกิจการได้ในอาคารที่มีความสูงไม่เกิน ๗ เมตร การวัดความสูงของอาคารให้วัดจากระดับพื้นดินที่ก่อสร้างถึงพื้นดาดฟ้า สำหรับอาคารทรงจั่วหรือปั้นหยาให้วัดจากระดับพื้นดินที่ก่อสร้างถึงยอดผนังของชั้นสูงสุด

ข้อ ๑๓ ที่ดินประเภทสถาบันการศึกษา ให้ใช้ประโยชน์ที่ดินเพื่อการศึกษาหรือเกี่ยวข้องกับการศึกษา สถาบันราชการ หรือสาธารณสุขประโยชน์เท่านั้น

ข้อ ๑๔ ที่ดินประเภทที่โล่งเพื่อการรักษาคุณภาพสิ่งแวดล้อม ให้ใช้ประโยชน์ที่ดินเพื่อการรักษาคุณภาพสิ่งแวดล้อมหรือเกี่ยวข้องกับการรักษาคุณภาพสิ่งแวดล้อม การประมง การท่องเที่ยวเชิงอนุรักษ์ หรือสาธารณประโยชน์เท่านั้น

ข้อ ๑๕ ที่ดินประเภทอนุรักษ์เพื่อส่งเสริมเอกลักษณ์ศิลปวัฒนธรรมไทย ให้ใช้ประโยชน์ที่ดินเพื่อการอนุรักษ์และส่งเสริมเอกลักษณ์ศิลปวัฒนธรรมและสถาปัตยกรรมท้องถิ่น การท่องเที่ยว การอยู่อาศัย พาณิชยกรรม สถาบันราชการ การสาธารณูปโภคและสาธารณูปการเท่านั้น

ที่ดินประเภทนี้ ห้ามใช้ประโยชน์ที่ดินเพื่อกิจการตามที่กำหนด ดังต่อไปนี้

(๑) คลังน้ำมัน สถานที่เก็บรักษาน้ำมัน ลักษณะที่หนึ่ง สถานที่เก็บรักษาน้ำมัน ลักษณะที่สอง สถานที่เก็บรักษาน้ำมัน ลักษณะที่สาม สถานีบริการน้ำมันประเภท ก สถานีบริการน้ำมันประเภท ข สถานีบริการน้ำมันประเภท ค ลักษณะที่หนึ่ง สถานีบริการน้ำมันประเภท ค ลักษณะที่สอง สถานีบริการน้ำมันประเภท ง สถานีบริการน้ำมันประเภท จ ลักษณะที่หนึ่ง สถานีบริการน้ำมันประเภท จ ลักษณะที่สอง และสถานีบริการน้ำมันประเภท ฉ ตามกฎหมายว่าด้วยการควบคุมน้ำมันเชื้อเพลิง เพื่อการจำหน่าย

(๒) คลังก๊าซปิโตรเลียมเหลว สถานที่บรรจุก๊าซปิโตรเลียมเหลวประเภทโรงบรรจุ สถานที่บรรจุก๊าซปิโตรเลียมเหลวประเภทห้องบรรจุ สถานที่เก็บรักษาก๊าซปิโตรเลียมเหลวประเภทโรงเก็บ และสถานีบริการก๊าซปิโตรเลียมเหลว ตามกฎหมายว่าด้วยการควบคุมน้ำมันเชื้อเพลิง

(๓) เลี้ยงม้า โค กระบือ สุกร สุนัข แพะ แกะ ห่าน เป็ด ไก่ ฝูง จระเข้ หรือสัตว์ป่า ตามกฎหมายว่าด้วยการสงวนและคุ้มครองสัตว์ป่า เพื่อการค้า

(๔) สุสานและฌาปนสถานตามกฎหมายว่าด้วยสุสานและฌาปนสถาน

(๕) โรงแรมตามกฎหมายว่าด้วยโรงแรม

(๖) โรงมหรสพตามกฎหมายว่าด้วยการควบคุมอาคาร

(๗) สถานบริการตามกฎหมายว่าด้วยสถานบริการ

(๘) จัดสรรที่ดินเพื่อประกอบพาณิชยกรรม

(๙) การอยู่อาศัยประเภทอาคารชุด หอพัก หรืออาคารอยู่อาศัยรวม

(๑๐) คลังสินค้าเพื่อการขายส่งหรือการผลิต

(๑๑) สถานที่เก็บรักษาวัตถุระเบิดได้ วัตถุไวไฟ วัตถุมีพิษ หรือวัตถุกำมันตรังสี ตามกฎหมายว่าด้วยวัตถุอันตราย

(๑๒) สถานที่เก็บสินค้าซึ่งเป็นที่เก็บหรือพักหรือขนถ่ายสินค้าหรือสิ่งของเพื่อประโยชน์ทางการค้าหรืออุตสาหกรรม แต่ไม่รวมถึงการเก็บสินค้าหรือสิ่งของเพื่อจำหน่าย ณ สถานที่นั้น

(๑๓) สวนสนุก

(๑๔) สนามแข่งรถ

(๑๕) สนามแข่งม้า

- (๑๖) สนามยิงปืน
- (๑๗) กำจัดมูลฝอยหรือสิ่งปฏิกูล
- (๑๘) ซ่อมแซมหรือเก็บชิ้นส่วนเครื่องจักรกลเก่า
- (๑๙) ซ่อมแซมหรือเก็บเศษวัสดุ

การใช้ประโยชน์ที่ดินเพื่อกิจการใด ๆ ให้ดำเนินการหรือประกอบกิจการได้ในอาคารที่มีพื้นที่ทั้งหมดรวมกันไม่เกิน ๒๐๐ ตารางเมตร และมีความสูงไม่เกิน ๗ เมตร การวัดความสูงของอาคารให้วัดจากระดับพื้นดินที่ก่อสร้างถึงพื้นคาดฟ้า สำหรับอาคารทรงจั่วหรือปั้นหยาให้วัดจากระดับพื้นดินที่ก่อสร้างถึงยอดผนังของชั้นสูงสุด

ข้อ ๑๖ ที่ดินประเภทสถาบันศาสนา ให้ใช้ประโยชน์ที่ดินเพื่อการศาสนาหรือเกี่ยวข้องกับการศาสนา การศึกษา สถาบันราชการ หรือสาธารณประโยชน์เท่านั้น

ข้อ ๑๗ ที่ดินประเภทสถาบันราชการ การสาธารณูปโภคและสาธารณูปการ ให้ใช้ประโยชน์ที่ดินเพื่อกิจการของรัฐ กิจการเกี่ยวกับการสาธารณูปโภคและสาธารณูปการ หรือสาธารณประโยชน์เท่านั้น

ข้อ ๑๘ การใช้ประโยชน์ที่ดินในบริเวณแนวถนนสาย ก ๑ ถนนสาย ก ๒ และถนนสาย ข ตามแผนผังแสดงโครงการคมนาคมและขนส่งท้ายกฎกระทรวงนี้ ห้ามใช้ประโยชน์ที่ดินเพื่อกิจการอื่นนอกจากกิจการตามที่กำหนด ดังต่อไปนี้

- (๑) การสร้างถนนหรือเกี่ยวข้องกับถนน และการสาธารณูปโภคและสาธารณูปการ
- (๒) การสร้างรั้วหรือกำแพง
- (๓) เกษตรกรรมหรือเกี่ยวข้องกับเกษตรกรรมที่มีความสูงของอาคารไม่เกิน ๙ เมตร หรือไม่ใช่อาคารขนาดใหญ่

ข้อ ๑๙ ให้ผู้มีหน้าที่และอำนาจในการควบคุมการก่อสร้างอาคารหรือการประกอบกิจการในเขตผังเมืองรวมปฏิบัติการให้เป็นไปตามกฎกระทรวงนี้

ให้ไว้ ณ วันที่ ๓๐ ตุลาคม พ.ศ. ๒๕๖๒

พลเอก อนุพงษ์ เผ่าจินดา

รัฐมนตรีว่าการกระทรวงมหาดไทย

บัญชีท้ายกฎกระทรวงให้ใช้บังคับผังเมืองรวมชุมชนสามชุก จังหวัดสุพรรณบุรี

พ.ศ. ๒๕๖๒

ลำดับที่	ประเภทหรือชนิดของโรงงาน	ที่ดินประเภท												หมายเหตุ			
		พาณิชยกรรมและที่อยู่อาศัยหนาแน่นมาก			ที่อยู่อาศัยหนาแน่นปานกลาง			ที่อยู่อาศัยหนาแน่นน้อย			ชนบทและเกษตรกรรม						
		โรงงานจำพวกที่			โรงงานจำพวกที่			โรงงานจำพวกที่			โรงงานจำพวกที่						
		๑	๒	๓	๑	๒	๓	๑	๒	๓	๑	๒	๓				
๒	โรงงานประกอบกิจการเกี่ยวกับผลิตผลเกษตรกรรม อย่างใดอย่างหนึ่งหรือหลายอย่าง ดังต่อไปนี้																
	(๕) การเก็บรักษาหรือลำเลียงพืช เมล็ดพืช หรือผลิตผลจากพืชในไซโล โกดัง หรือคลังสินค้า														ได้		
	(๘) การเพาะเชื้อเห็ด กลัวยม ฝรั่งอก							ได้	ได้		ได้	ได้					
	(๑๑) การฟักไข่โดยใช้ตู้อบ												ได้				
๔	โรงงานประกอบกิจการเกี่ยวกับสัตว์ซึ่งมีไข่สัตว์น้ำ อย่างใดอย่างหนึ่งหรือหลายอย่าง ดังต่อไปนี้																
	(๑) การฆ่าสัตว์														ได้		
	(๒) การถนอมเนื้อสัตว์โดยวิธีอบ รุมควัน ไล่เกลือ ดอง ตากแห้ง หรือทำให้เยือกแข็ง โดยฉับพลันหรือเหือดแห้ง												ได้	ได้			
	(๖) การล้าง ขำ หละ แกะ ต้ม นึ่ง ทอด หรือบดสัตว์หรือส่วนหนึ่งส่วนใดของสัตว์														ได้		
	(๗) การทำผลิตภัณฑ์จากไข่เพื่อใช้ประกอบเป็นอาหาร เช่น ไข่เค็ม ไข่เยี่ยวม้า ไข่ผง ไข่เหลวเยือกแข็ง หรือไข่เหลวแช่เย็น										ได้			ได้			
๘	โรงงานประกอบกิจการเกี่ยวกับผัก พืช หรือผลไม้ อย่างใดอย่างหนึ่งหรือหลายอย่าง ดังต่อไปนี้																
	(๑) การทำอาหารหรือเครื่องดื่มจากผัก พืช หรือผลไม้ และบรรจุในภาชนะที่มึนึก และอากาศเข้าไม่ได้														ได้	ได้	
	(๒) การถนอมผัก พืช หรือผลไม้โดยวิธีกวน ตากแห้ง ดอง หรือทำให้เยือกแข็ง โดยฉับพลันหรือเหือดแห้ง													ได้	ได้		

ลำดับที่	ประเภทหรือชนิดของโรงงาน	ที่ดินประเภท												หมายเหตุ
		พาณิชยกรรมและที่อยู่อาศัยหนาแน่นมาก			ที่อยู่อาศัยหนาแน่นปานกลาง			ที่อยู่อาศัยหนาแน่นน้อย			ชนบทและเกษตรกรรม			
		โรงงานจำพวกที่			โรงงานจำพวกที่			โรงงานจำพวกที่			โรงงานจำพวกที่			
		๑	๒	๓	๑	๒	๓	๑	๒	๓	๑	๒	๓	
๙	โรงงานประกอบกิจการเกี่ยวกับเมล็ดพืชหรือหัวพืช อย่างใดอย่างหนึ่งหรือหลายอย่าง ดังต่อไปนี้													
	(๑) การสี ฝัด หรือขัดข้าว								ได้			ได้	ได้	ได้
	(๓) การป่นหรือบดเมล็ดพืชหรือหัวพืช											ได้	ได้	
	(๔) การผลิตอาหารสำเร็จรูปจากเมล็ดพืชหรือหัวพืช				ได้			ได้			ได้	ได้		
๑๐	โรงงานประกอบกิจการเกี่ยวกับอาหารจากแป้ง อย่างใดอย่างหนึ่งหรือหลายอย่าง ดังต่อไปนี้													
	(๑) การทำขนมปังหรือขนมเค้ก		ได้		ได้			ได้	ได้		ได้	ได้		
	(๒) การทำขนมปังกรอบหรือขนมอบแห้ง		ได้		ได้			ได้	ได้		ได้	ได้		
	(๓) การทำผลิตภัณฑ์อาหารจากแป้งเป็นเส้น เส้น เม็ด หรือชิ้น				ได้			ได้			ได้	ได้		
๑๑	โรงงานประกอบกิจการเกี่ยวกับน้ำตาลซึ่งทำจากอ้อย บีช หญ้าหวาน หรือพืชอื่นที่ให้ความหวาน อย่างใดอย่างหนึ่งหรือหลายอย่าง ดังต่อไปนี้													
	(๑) การทำน้ำเชื่อม											ได้	ได้	
๑๒	โรงงานประกอบกิจการเกี่ยวกับชา กาแฟ โกโก้ ช็อกโกแลต หรือขนมหวาน อย่างใดอย่างหนึ่งหรือหลายอย่าง ดังต่อไปนี้													
	(๒) การคั่ว บด หรือป่นกาแฟหรือการทำกาแฟผง							ได้			ได้			
	(๓) การทำโกโก้ผงหรือขนมจากโกโก้		ได้		ได้			ได้			ได้			
	(๔) การทำช็อกโกแลต ช็อกโกแลตผง หรือขนมจากช็อกโกแลต		ได้		ได้			ได้			ได้			

ลำดับที่	ประเภทหรือชนิดของโรงงาน	ที่ดินประเภท												หมายเหตุ
		พาณิชยกรรมและที่อยู่อาศัยหนาแน่นมาก			ที่อยู่อาศัยหนาแน่นปานกลาง			ที่อยู่อาศัยหนาแน่นน้อย			ชนบทและเกษตรกรรม			
		โรงงานจำพวกที่			โรงงานจำพวกที่			โรงงานจำพวกที่			โรงงานจำพวกที่			
		๑	๒	๓	๑	๒	๓	๑	๒	๓	๑	๒	๓	
	(๕) การทำแก๊สหวยผง ชิงผง หรือเครื่องตีผสมชนิดผงจากพืชอื่น ๆ				ได้			ได้			ได้			
	(๖) การทำมะขามอัดเม็ด มะนาวอัดเม็ด หรือผลไม้อัดเม็ด				ได้			ได้			ได้			
	(๗) การเชื่อมหรือเชื่อมผลไม้หรือเปลือกผลไม้ หรือการเคลือบผลไม้ หรือเปลือกผลไม้ด้วยน้ำตาล				ได้			ได้			ได้			
	(๘) การอบหรือคั่วถั่วหรือเมล็ดผลไม้ (Nuts) หรือการเคลือบถั่วหรือเมล็ดผลไม้ (Nuts) ด้วยน้ำตาล กาแฟ โกโก้ หรือช็อกโกแลต				ได้			ได้			ได้			
	(๑๐) การทำลูกกวาดหรือทอฟฟี่	ได้			ได้			ได้			ได้			
	(๑๑) การทำไอศกรีม	ได้			ได้			ได้			ได้			
๑๓	โรงงานประกอบกิจการเกี่ยวกับเครื่องปรุงหรือเครื่องประกอบอาหาร อย่างใดอย่างหนึ่งหรือหลายอย่าง ดังต่อไปนี้													
	(๖) การทำน้ำมันสลัด	ได้			ได้			ได้			ได้	ได้		
	(๗) การบดหรือปั่นเครื่องเทศ				ได้			ได้			ได้	ได้		
	(๘) การทำพริกป่น พริกไทยป่น หรือเครื่องแกง				ได้			ได้			ได้	ได้		
๑๔	โรงงานประกอบกิจการเกี่ยวกับการทำน้ำแข็ง หรือตัด ซอย บด หรือย่อยน้ำแข็ง								ได้			ได้	ได้	
๑๖	โรงงานต้ม กลั่น หรือผสมสุรา												ได้	ไม่เกิน ๕๐ แรงม้า
๒๐	โรงงานประกอบกิจการเกี่ยวกับน้ำดื่ม เครื่องดื่มที่ไม่มีแอลกอฮอล์ น้ำอัดลม หรือน้ำแร่ อย่างใดอย่างหนึ่งหรือหลายอย่าง ดังต่อไปนี้													
	(๑) การทำน้ำดื่ม	ได้			ได้			ได้	ได้		ได้	ได้		
	(๒) การทำเครื่องดื่มที่ไม่มีแอลกอฮอล์											ได้	ได้	
	(๔) การทำน้ำแร่							ได้	ได้		ได้	ได้	ได้	

ลำดับที่	ประเภทหรือชนิดของโรงงาน	ที่ดินประเภท												หมายเหตุ
		พาณิชย์กรรมและ ที่อยู่อาศัยหนาแน่นมาก			ที่อยู่อาศัย หนาแน่นปานกลาง			ที่อยู่อาศัย หนาแน่นน้อย			ชนบทและเกษตรกรรม			
		โรงงานจำพวกที่			โรงงานจำพวกที่			โรงงานจำพวกที่			โรงงานจำพวกที่			
		๑	๒	๓	๑	๒	๓	๑	๒	๓	๑	๒	๓	
๒๓	โรงงานประกอบกิจการเกี่ยวกับผลิตภัณฑ์จากสิ่งทอซึ่งมิใช่เครื่องนุ่งห่ม อย่างใดอย่างหนึ่งหรือหลายอย่าง ดังต่อไปนี้ (๑) การทำผลิตภัณฑ์จากสิ่งทอเป็นเครื่องใช้ในบ้าน (๒) การทำถุงหรือกระสอบซึ่งมิใช่ถุงหรือกระสอบพลาสติก (๓) การทำผลิตภัณฑ์จากผ้าใบ (๔) การตกแต่งหรือเย็บปักถักร้อยสิ่งทอ	ได้			ได้			ได้	ได้		ได้	ได้		
๒๔	โรงงานถักผ้า ผ้าลูกไม้ หรือเครื่องนุ่งห่มด้วยด้ายหรือเส้นใย หรือพอกย้อมสีหรือแต่งสำเร็จผ้า ผ้าลูกไม้ หรือเครื่องนุ่งห่มที่ถักด้วยด้ายหรือเส้นใย	ได้			ได้			ได้	ได้		ได้	ได้		
๒๕	โรงงานผลิตเส้นหรือพรมด้วยวิธีทอ สาน ถัก หรือผูกให้เป็นปูยซึ่งมิใช่เส้น หรือพรมที่ทำด้วยยางหรือพลาสติกหรือพรมน้ำมัน				ได้			ได้	ได้		ได้	ได้		
๒๖	โรงงานประกอบกิจการเกี่ยวกับเชือก ตาข่าย แห หรืออวน อย่างใดอย่างหนึ่ง หรือหลายอย่าง ดังต่อไปนี้ (๑) การผลิตเชือก (๒) การผลิต ประกอบ หรือซ่อมแซมตาข่าย แห หรืออวน และรวมถึงชิ้นส่วนหรือ อุปกรณ์ของผลิตภัณฑ์ดังกล่าว										ได้	ได้		
๒๘	โรงงานประกอบกิจการเกี่ยวกับเครื่องแต่งกายซึ่งมิใช่รองเท้า อย่างใดอย่างหนึ่ง หรือหลายอย่าง ดังต่อไปนี้ (๑) การตัดหรือเย็บเครื่องนุ่งห่ม เข็มขัด ผ้าเช็ดหน้า ผ้าพันคอ เนกไท หูกระต่าย ปลอกแขน ถุงมือ ถุงเท้าจากผ้า หนังสัตว์ ขนสัตว์ หรือวัสดุอื่น (๒) การทำหมวก	ได้			ได้			ได้	ได้		ได้	ได้		
		ได้			ได้			ได้	ได้		ได้	ได้		

ลำดับที่	ประเภทหรือชนิดของโรงงาน	ที่ดินประเภท												หมายเหตุ	
		พาณิชย์กรรมและ ที่อยู่อาศัยหนาแน่นมาก			ที่อยู่อาศัย หนาแน่นปานกลาง			ที่อยู่อาศัย หนาแน่นน้อย			ชนบทและเกษตรกรรม				
		โรงงานจำพวกที่			โรงงานจำพวกที่			โรงงานจำพวกที่			โรงงานจำพวกที่				
		๑	๒	๓	๑	๒	๓	๑	๒	๓	๑	๒	๓		
๓๓	โรงงานผลิตรองเท้าหรือชิ้นส่วนของรองเท้าซึ่งมีได้ทำจากไม้ ยางอบแข็ง ยางอัดเข้ารูป หรือพลาสติกอัดเข้ารูป											ได้	ได้	ได้	
๓๔	โรงงานประกอบกิจการเกี่ยวกับไม้ อย่างใดอย่างหนึ่งหรือหลายอย่าง ดังต่อไปนี้ (๑) การเลื่อย ไซ ซอย เชา ร่อง หรือการแปรรูปไม้ด้วยวิธีอื่นที่คล้ายคลึงกัน													ได้	
	(๒) การทำวงกบ ขอบประตู ขอบหน้าต่าง บานหน้าต่าง บานประตู หรือส่วนประกอบที่ทำด้วยไม้ ของอาคาร													ได้	
๓๕	โรงงานผลิตภาชนะบรรจุหรือเครื่องใช้จากไม้ ฝ้าย พาง อ้อ กก หรือผักตบชวา	ได้			ได้			ได้	ได้		ได้	ได้			
๓๖	โรงงานประกอบกิจการเกี่ยวกับผลิตภัณฑ์จากไม้หรือไม้ก๊อก อย่างใดอย่างหนึ่ง หรือหลายอย่าง ดังต่อไปนี้														
	(๑) การทำภาชนะบรรจุ เครื่องมือ หรือเครื่องใช้จากไม้ และรวมถึงชิ้นส่วนของผลิตภัณฑ์ดังกล่าว													ได้	
	(๒) การทำรองเท้า ชิ้นส่วนของรองเท้า หรือหุ่นรองเท้าจากไม้													ได้	
	(๓) การแกะสลักไม้	ได้			ได้			ได้	ได้		ได้	ได้			
	(๔) การทำกรอบรูปหรือกรอบกระจกจากไม้													ได้	
(๕) การทำผลิตภัณฑ์จากไม้ก๊อก				ได้			ได้	ได้		ได้	ได้				
๓๗	โรงงานทำเครื่องเรือนหรือเครื่องตกแต่งภายในอาคารจากไม้ แก้ว ยาง หรือโลหะอื่น ซึ่งมีใช้เครื่องเรือนหรือเครื่องตกแต่งภายในอาคารจากพลาสติกอัดเข้ารูป และรวมถึงชิ้นส่วนของผลิตภัณฑ์ดังกล่าว													ได้	
๓๘	โรงงานผลิตภาชนะบรรจุจากกระดาษทุกชนิดหรือแผ่นกระดาษไฟเบอร์ (Fibreboard)											ได้	ได้		

ลำดับที่	ประเภทหรือชนิดของโรงงาน	ที่ดินประเภท												หมายเหตุ	
		พาณิชยกรรมและที่อยู่อาศัยหนาแน่นมาก			ที่อยู่อาศัยหนาแน่นปานกลาง			ที่อยู่อาศัยหนาแน่นน้อย			ชนบทและเกษตรกรรม				
		โรงงานจำพวกที่			โรงงานจำพวกที่			โรงงานจำพวกที่			โรงงานจำพวกที่				
		๑	๒	๓	๑	๒	๓	๑	๒	๓	๑	๒	๓		
๔๐	โรงงานประกอบกิจการเกี่ยวกับเยื่อกระดาษ หรือกระดาษแข็ง อย่างใดอย่างหนึ่งหรือหลายอย่าง ดังต่อไปนี้ (๑) การฉาบ ชัดมัน หรือทากระดาษหรือกระดาษแข็งหรือการอัดกระดาษหรือกระดาษแข็ง หลายชั้นเข้าด้วยกัน													ได้	
๔๑	โรงงานประกอบกิจการเกี่ยวกับ (๑) การพิมพ์ การทำแม่พิมพ์เอกสาร การเย็บเล่ม ทำปก หรือตกแต่งสิ่งพิมพ์ (๒) การทำแม่พิมพ์โลหะ	ได้			ได้			ได้	ได้		ได้	ได้			ได้
๔๗	โรงงานประกอบกิจการเกี่ยวกับสบู่ เครื่องสำอาง หรือสิ่งปรุงแต่งร่างกาย อย่างใดอย่างหนึ่งหรือหลายอย่าง ดังต่อไปนี้ (๑) การทำสบู่ วัสดุสังเคราะห์สำหรับซักฟอก แชมพู ผลิตภัณฑ์สำหรับโกนหนวด หรือผลิตภัณฑ์สำหรับชำระล้างหรือขัดถู				ได้			ได้			ได้			ได้	ไม่เกิน ๒๐ แรงม้า
๕๕	โรงงานผลิตผลิตภัณฑ์เครื่องกระเบื้องเคลือบ เครื่องปั้นดินเผา หรือเครื่องดินเผา และรวมถึงการเตรียมวัสดุเพื่อการดังกล่าว				ได้			ได้	ได้		ได้	ได้			
๕๘	โรงงานประกอบกิจการเกี่ยวกับผลิตภัณฑ์อโลหะ อย่างใดอย่างหนึ่งหรือหลายอย่าง ดังต่อไปนี้ (๑) การทำผลิตภัณฑ์คอนกรีต ผลิตภัณฑ์คอนกรีตผสม ผลิตภัณฑ์ยิปซัม หรือผลิตภัณฑ์ปูนปลาสเตอร์												ได้	ได้	
๖๓	โรงงานประกอบกิจการเกี่ยวกับผลิตภัณฑ์โลหะสำหรับใช้ในการก่อสร้างหรือติดตั้ง อย่างใดอย่างหนึ่งหรือหลายอย่าง ดังต่อไปนี้ (๒) การทำส่วนประกอบสำหรับใช้ในการก่อสร้างอาคาร												ได้	ได้	ได้

ลำดับที่	ประเภทหรือชนิดของโรงงาน	ที่ดินประเภท												หมายเหตุ
		พาณิชย์กรรมและ ที่อยู่อาศัยหนาแน่นมาก			ที่อยู่อาศัย หนาแน่นปานกลาง			ที่อยู่อาศัย หนาแน่นน้อย			ชนบทและเกษตรกรรม			
		โรงงานจำพวกที่			โรงงานจำพวกที่			โรงงานจำพวกที่			โรงงานจำพวกที่			
		๑	๒	๓	๑	๒	๓	๑	๒	๓	๑	๒	๓	
๖๙	โรงงานผลิต ประกอบ ดัดแปลง หรือซ่อมแซมเครื่องคำนวณ เครื่องทำบัญชี เครื่องจักรสำหรับระบบบัตรเจาะ เครื่องจักรสำหรับใช้ในการคำนวณชนิดดิจิทัลหรือชนิดอนาล็อก หรือเครื่องอิเล็กทรอนิกส์สำหรับปฏิบัติกับข้อมูลที่เกี่ยวข้องกันหรืออุปกรณ์ (Digital or Analog Computers or Associated Electronic Data Processing Equipment or Accessories) เครื่องรวมราคาของขาย (Cash Registers) เครื่องพิมพ์ดีด เครื่องซึ่งมีใช้เครื่องซึ่งใช้ใน ห้องทดลองวิทยาศาสตร์ เครื่องอัดสำเนาซึ่งมีใช้เครื่องอัดสำเนาด้วยการถ่ายภาพ และรวมถึงส่วนประกอบหรืออุปกรณ์ของผลิตภัณฑ์ดังกล่าว	ได้			ได้			ได้	ได้		ได้	ได้		
๗๐	โรงงานผลิต ประกอบ ดัดแปลง หรือซ่อมแซมเครื่องสูบน้ำ เครื่องอัดอากาศหรือก๊าซ เครื่องเป่าลม เครื่องปรับหรือถ่ายเทอากาศ เครื่องโปรยน้ำดับไฟ ตู้เย็นหรือ เครื่องประกอบตู้เย็น เครื่องขายสินค้าอัตโนมัติ เครื่องล้าง ชัก ชักแห้ง หรือรีดผ้า เครื่องเย็บ เครื่องส่งกำลังกล เครื่องยก บันจัน ลิฟต์ บันไดเลื่อน รถบรรทุก รถแทรกเตอร์ รถพ่วงสำหรับใช้ในการอุตสาหกรรม รถยกซ้อนของ (Stackers) เตาไฟหรือเตาอบ สำหรับใช้ในการอุตสาหกรรมหรือสำหรับใช้ในบ้านแต่ผลิตภัณฑ์นั้นต้องไม่ใช่พลังงาน ไฟฟ้า และรวมถึงส่วนประกอบหรืออุปกรณ์ของผลิตภัณฑ์ดังกล่าว							ได้			ได้	ได้		
๗๑	โรงงานผลิต ประกอบ ดัดแปลง หรือซ่อมแซมเครื่องจักรหรือผลิตภัณฑ์ที่ระบุไว้ใน ลำดับที่ ๗๐ เฉพาะที่ใช้ไฟฟ้า เครื่องยนต์ไฟฟ้า เครื่องกำเนิดไฟฟ้า หม้อแปลงแรงไฟฟ้า เครื่องสับหรือบังคับไฟฟ้า เครื่องใช้สำหรับแผงไฟฟ้า เครื่องเปลี่ยนทางไฟฟ้า เครื่องส่งหรือจำหน่ายไฟฟ้า เครื่องสำหรับใช้บังคับไฟฟ้า หรือเครื่องเชื่อมไฟฟ้า										ได้	ได้		

ลำดับที่	ประเภทหรือชนิดของโรงงาน	ที่ดินประเภท												หมายเหตุ		
		พาณิชย์กรรมและ ที่อยู่อาศัยหนาแน่นมาก			ที่อยู่อาศัย หนาแน่นปานกลาง			ที่อยู่อาศัย หนาแน่นน้อย			ชนบทและเกษตรกรรม					
		โรงงานจำพวกที่			โรงงานจำพวกที่			โรงงานจำพวกที่			โรงงานจำพวกที่					
		๑	๒	๓	๑	๒	๓	๑	๒	๓	๑	๒	๓			
๗๒	โรงงานผลิต ประกอบ ตัดแปลง หรือซ่อมแซมเครื่องรับวิทยุ เครื่องรับโทรทัศน์ เครื่องกระจายเสียงหรือบันทึกเสียง เครื่องเล่นแผ่นเสียง เครื่องบันทึกคัมภีร์ เครื่องบันทึกเสียง ด้วยเทป เครื่องเล่นหรือเครื่องบันทึกแถบภาพ (วิดีโอเทป) แผ่นเสียง เทปแม่เหล็ก ที่ได้บันทึกเสียงแล้ว เครื่องโทรศัพท์หรือโทรเลขชนิดมีสายหรือไม่มีสาย เครื่องส่งวิทยุ เครื่องส่งโทรทัศน์ เครื่องรับส่งสัญญาณหรือจับสัญญาณ เครื่องเรดาร์ ผลิตภัณฑ์ที่เป็น ตัวกึ่งนำหรือตัวกึ่งนำชนิดไวที่เกี่ยวข้อ (Semi - Conductor or Related Sensitive Semi - Conductor Devices) คาปาซิเตอร์หรือคอนเดนเซอร์อิเล็กทรอนิกส์ชนิดคงที่ หรือเปลี่ยนแปลงได้ (Fixed or Variable Electronic Capacitors or Condensers) เครื่องหรือหลอดเรดิโอกราฟ เครื่องหรือหลอดฟลูโรสโคป หรือเครื่องหรือหลอดเอกซเรย์ และรวมถึงการผลิตอุปกรณ์หรือชิ้นส่วนสำหรับใช้เครื่องอิเล็กทรอนิกส์ดังกล่าว									ได้	ได้		ได้	ได้		
๗๓	โรงงานผลิต ประกอบ หรือตัดแปลงเครื่องมือหรือเครื่องใช้ไฟฟ้าที่ไม่ได้ระบุไว้ในลำดับใด และรวมถึงส่วนประกอบหรืออุปกรณ์ของผลิตภัณฑ์ดังกล่าว												ได้	ได้	ได้	
๗๕	โรงงานประกอบกิจการเกี่ยวกับเรือ อย่างใดอย่างหนึ่งหรือหลายอย่าง ดังต่อไปนี้ (๑) การต่อ ซ่อมแซม ทาสี หรือตอกหมันเรือในตู้ต่อเรือนอกจากเรือยาง												ได้		ได้	ได้
	(๒) การทำชิ้นส่วนพิเศษสำหรับเรือหรือเครื่องยนต์เรือ												ได้		ได้	ได้
๗๘	โรงงานประกอบกิจการเกี่ยวกับจักรยานยนต์ จักรยานสามล้อ หรือจักรยานสองล้อ อย่างใดอย่างหนึ่งหรือหลายอย่าง ดังต่อไปนี้ (๑) การสร้าง ประกอบ ตัดแปลง หรือเปลี่ยนแปลงสภาพจักรยานยนต์ จักรยานสามล้อ หรือจักรยานสองล้อ														ได้	ได้

ลำดับที่	ประเภทหรือชนิดของโรงงาน	ที่ดินประเภท												หมายเหตุ	
		พาณิชยกรรมและที่อยู่อาศัยหนาแน่นมาก			ที่อยู่อาศัยหนาแน่นปานกลาง			ที่อยู่อาศัยหนาแน่นน้อย			ชนบทและเกษตรกรรม				
		โรงงานจำพวกที่			โรงงานจำพวกที่			โรงงานจำพวกที่			โรงงานจำพวกที่				
		๑	๒	๓	๑	๒	๓	๑	๒	๓	๑	๒	๓		
๘๐	โรงงานผลิต ประกอบ ตัดแปลง หรือซ่อมแซมล้อเลื่อนที่ขับเคลื่อนด้วยแรงคนหรือสัตว์ ซึ่งมีใช้จักรยาน และรวมถึงส่วนประกอบหรืออุปกรณ์ของผลิตภัณฑ์ดังกล่าว									ได้			ได้	ได้	
๘๑	โรงงานประกอบกิจการเกี่ยวกับเครื่องมือ เครื่องใช้ หรืออุปกรณ์วิทยาศาสตร์ หรือการแพทย์ อย่างใดอย่างหนึ่งหรือหลายอย่าง ดังต่อไปนี้ (๑) การทำ ตัดแปลง หรือซ่อมแซมเครื่องมือหรืออุปกรณ์วิทยาศาสตร์ที่ใช้ในห้องทดลอง หรืออุปกรณ์ที่ใช้ในการชั่ง ตวง วัด หรือบังคับควบคุม												ได้	ได้	
๘๓	โรงงานผลิตหรือประกอบนาฬิกา เครื่องวัดเวลา หรือชิ้นส่วนของนาฬิกาหรือเครื่องวัดเวลา												ได้	ได้	
๘๔	โรงงานประกอบกิจการเกี่ยวกับเพชร พลอย ทอง เงิน นาก หรืออัญมณี อย่างใดอย่างหนึ่งหรือหลายอย่าง ดังต่อไปนี้ (๑) การทำเครื่องประดับโดยใช้เพชร พลอย ไข่มุก ทองคำ ทองขาว เงิน นาก หรืออัญมณี (๒) การทำเครื่องใช้ด้วยทองคำ ทองขาว เงิน นาก หรือกะไหล่ทอง หรือโลหะที่มีค่า (๓) การตัด เจียรระโน หรือขัดเพชร พลอย หรืออัญมณี (๔) การเผาหรืออบพลอยหรืออัญมณีอื่น ๆ (๕) การทำดวงตราหรือเหรียญตราของเครื่องราชอิสริยาภรณ์หรือเหรียญอื่น												ได้	ได้	
๘๕	โรงงานผลิตหรือประกอบเครื่องดนตรี และรวมถึงชิ้นส่วนหรืออุปกรณ์ของเครื่องดนตรีดังกล่าว												ได้	ได้	
๘๗	โรงงานประกอบกิจการเกี่ยวกับเครื่องเล่น เครื่องมือ หรือเครื่องใช้ที่มีได้ระบุไว้ในลำดับอื่น อย่างใดอย่างหนึ่งหรือหลายอย่าง ดังต่อไปนี้ (๑) การทำเครื่องเล่น (๒) การทำเครื่องเขียนหรือเครื่องวาดภาพ (๓) การทำเครื่องเพชรหรือพลอยหรือเครื่องประดับสำหรับการแสดง													ได้	ได้
														ได้	ได้

ลำดับที่	ประเภทหรือชนิดของโรงงาน	ที่ดินประเภท												หมายเหตุ
		พาณิชย์กรรมและ ที่อยู่อาศัยหนาแน่นมาก			ที่อยู่อาศัย หนาแน่นปานกลาง			ที่อยู่อาศัย หนาแน่นน้อย			ชนบทและเกษตรกรรม			
		โรงงานจำพวกที่			โรงงานจำพวกที่			โรงงานจำพวกที่			โรงงานจำพวกที่			
		๑	๒	๓	๑	๒	๓	๑	๒	๓	๑	๒	๓	
	(๔) การทำร่ม ไม้ถื่อขนนก ดอกไม้เทียม ชิป กระดุม ไม้กวาด แปรง ตะเกียง โป๊ะตะเกียงหรือไฟฟ้า กล้องสุบยาหรือกล้องบุหรี่ กันกรองบุหรี่ หรือไฟแช็ก				ได้			ได้	ได้		ได้	ได้		
	(๕) การทำป้าย ตรา เครื่องหมาย ป้ายติดของ หรือเครื่องโฆษณาสินค้า ตราโลหะหรือยาง แม่พิมพ์ ลายฉลุ (Stencils)				ได้			ได้	ได้		ได้	ได้		
	(๗) การทำผลิตภัณฑ์จากวัสดุเหลือใช้ที่มีได้ระบุไว้ในลำดับใด										ได้			
๘๘	โรงงานผลิตพลังงานไฟฟ้า อย่างใดอย่างหนึ่งหรือหลายอย่าง ดังต่อไปนี้ (๑) การผลิตพลังงานไฟฟ้าจากพลังงานแสงอาทิตย์ ยกเว้นที่ติดตั้งบนหลังคา คาดฟ้า หรือส่วนหนึ่งส่วนใดบนอาคารซึ่งบุคคลอาจเข้าอยู่หรือใช้สอยได้โดยมีขนาดกำลังการผลิต ติดตั้งสูงสุดรวมกันของแผงเซลล์แสงอาทิตย์ไม่เกิน ๑,๐๐๐ กิโลวัตต์												ได้	
๙๐	โรงงานจัดหน้า ทำน้ำให้บริสุทธิ์ หรือจำหน่ายน้ำไปยังอาคารหรือโรงงานอุตสาหกรรม												ได้	
๙๑	โรงงานบรรจุสินค้าในภาชนะโดยไม่มีการผลิต อย่างใดอย่างหนึ่งหรือหลายอย่าง ดังต่อไปนี้ (๑) การบรรจุสินค้าทั่วไป									ได้		ได้	ได้	
๙๒	โรงงานห้องเย็น				ได้			ได้			ได้	ได้		
๙๓	โรงงานซ่อมรองเท้าหรือเครื่องหนัง				ได้			ได้			ได้			
๙๔	โรงงานซ่อมเครื่องมือไฟฟ้าหรือเครื่องใช้ไฟฟ้าสำหรับใช้ในบ้านหรือใช้ประจำตัว				ได้			ได้			ได้			
๙๕	โรงงานประกอบกิจการเกี่ยวกับยานที่ขับเคลื่อนด้วยเครื่องยนต์ รถพ่วง จักรยานสามล้อ จักรยานสองล้อ หรือส่วนประกอบของยานดังกล่าว อย่างใดอย่างหนึ่งหรือหลายอย่าง ดังต่อไปนี้ (๑) การซ่อมแซมยานที่ขับเคลื่อนด้วยเครื่องยนต์หรือส่วนประกอบของยานดังกล่าว											ได้		ได้

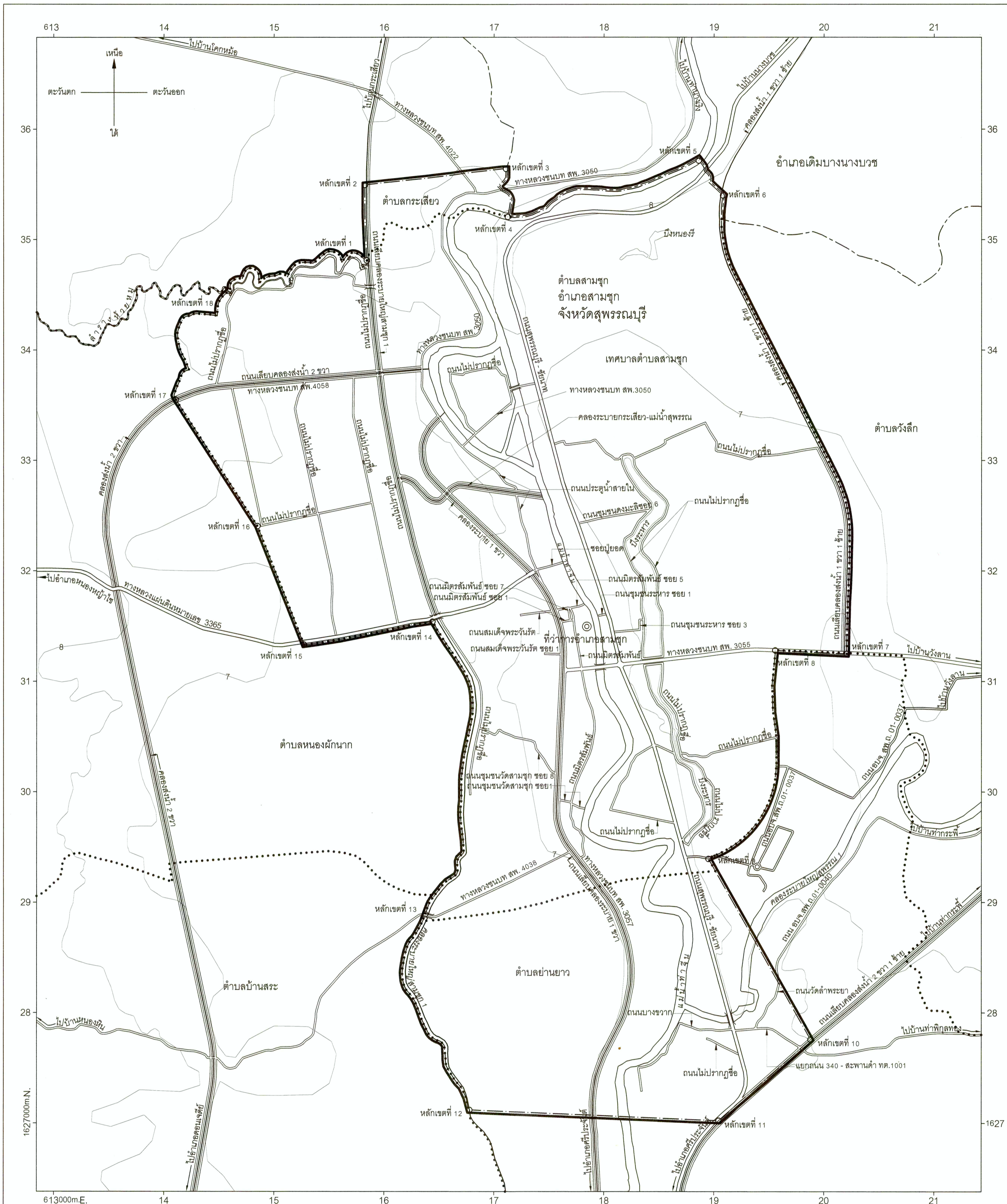
ลำดับที่	ประเภทหรือชนิดของโรงงาน	ที่ดินประเภท												หมายเหตุ
		พาณิชย์กรรมและ ที่อยู่อาศัยหนาแน่นมาก			ที่อยู่อาศัย หนาแน่นปานกลาง			ที่อยู่อาศัย หนาแน่นน้อย			ชนบทและเกษตรกรรม			
		โรงงานจำพวกที่			โรงงานจำพวกที่			โรงงานจำพวกที่			โรงงานจำพวกที่			
		๑	๒	๓	๑	๒	๓	๑	๒	๓	๑	๒	๓	
	(๒) การซ่อมแซมรถพ่วง จักรยานสามล้อ จักรยานสองล้อ หรือส่วนประกอบของยานดังกล่าว									ได้			ได้	
	(๓) การพ่นสีกันสนิมยานที่ขับเคลื่อนด้วยเครื่องยนต์												ได้	
	(๔) การล้างหรืออัดฉีดยานที่ขับเคลื่อนด้วยเครื่องยนต์							ได้			ได้			
๙๖	โรงงานซ่อมนาฬิกา เครื่องวัดเวลา หรือเครื่องประดับที่ทำด้วยเพชร พลอย ทองคำ ทองขาว เงิน นาก หรืออัญมณี				ได้			ได้			ได้			
๙๗	โรงงานซ่อมผลิตภัณฑ์ที่มีได้ระบุการซ่อมไว้ในลำดับใด										ได้	ได้		
๙๘	โรงงานซักรีด ซักแห้ง ซักพอก รีด อัด หรือย้อมผ้า เครื่องนุ่งห่ม พรม หรือขนสัตว์				ได้			ได้	ได้		ได้	ได้		
๑๐๐	โรงงานประกอบกิจการเกี่ยวกับการตกแต่งหรือเปลี่ยนแปลงคุณลักษณะของผลิตภัณฑ์หรือส่วนประกอบของผลิตภัณฑ์โดยไม่มีการผลิต อย่างไรก็ตามอย่างหนึ่งหรือหลายอย่าง ดังต่อไปนี้ (๓) การลงรักหรือการประดับตกแต่งด้วยแก้ว กระจก มุก ทอง หรืออัญมณี												ได้	
๑๐๑	โรงงานปรับคุณภาพของเสียรวม (Central Waste Treatment Plant)			ได้			ได้			ได้			ได้	เป็นกิจการที่อยู่ภายใต้การควบคุมดูแลหรือได้รับอนุญาตให้ดำเนินการจากองค์กรปกครองส่วนท้องถิ่น

หมายเหตุ ลำดับที่ หมายถึง ลำดับที่ตามกฎหมายว่าด้วยโรงงาน
ได้ หมายถึง สามารถประกอบกิจการโรงงานได้ภายใต้บังคับของกฎหมายว่าด้วยโรงงาน
โรงงานจำพวกที่ หมายถึง จำพวกโรงงานตามกฎหมายว่าด้วยโรงงาน

แผนที่ท้ายกฎกระทรวง
ให้ใช้บังคับผังเมืองรวมชุมชนสามชุก จังหวัดสุพรรณบุรี
พ.ศ. 2562

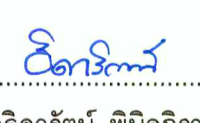
มาตราส่วน 1 : 20,000


0 0.5 1 2 กิโลเมตร



- เครื่องหมาย**
- แนวเขตผังเมืองรวม
 - เขตอำเภอ เขตกิ่งอำเภอ
 - เขตตำบล เขตองค์การบริหารส่วนตำบล
 - เขตเทศบาล
 - ทางหลวง ถนน ซอย
 - สะพาน
 - แม่น้ำ คลอง ห้วย
 - ช่างเก็บน้ำ หนอง บึง
 - คลองส่งน้ำ คลองระบายน้ำ
 - เส้นชั้นความสูง
 - ที่ว่าการอำเภอ

ผังเมืองรวมชุมชนสามชุก จังหวัดสุพรรณบุรี


 (นางสาวอิศรารัตน์ พิณฉัตรวงศ์)
 นักผังเมืองชำนาญการพิเศษ รักษาการแทน
 ผู้อำนวยการสำนักผังเมืองรวมและผังเมืองเฉพาะ

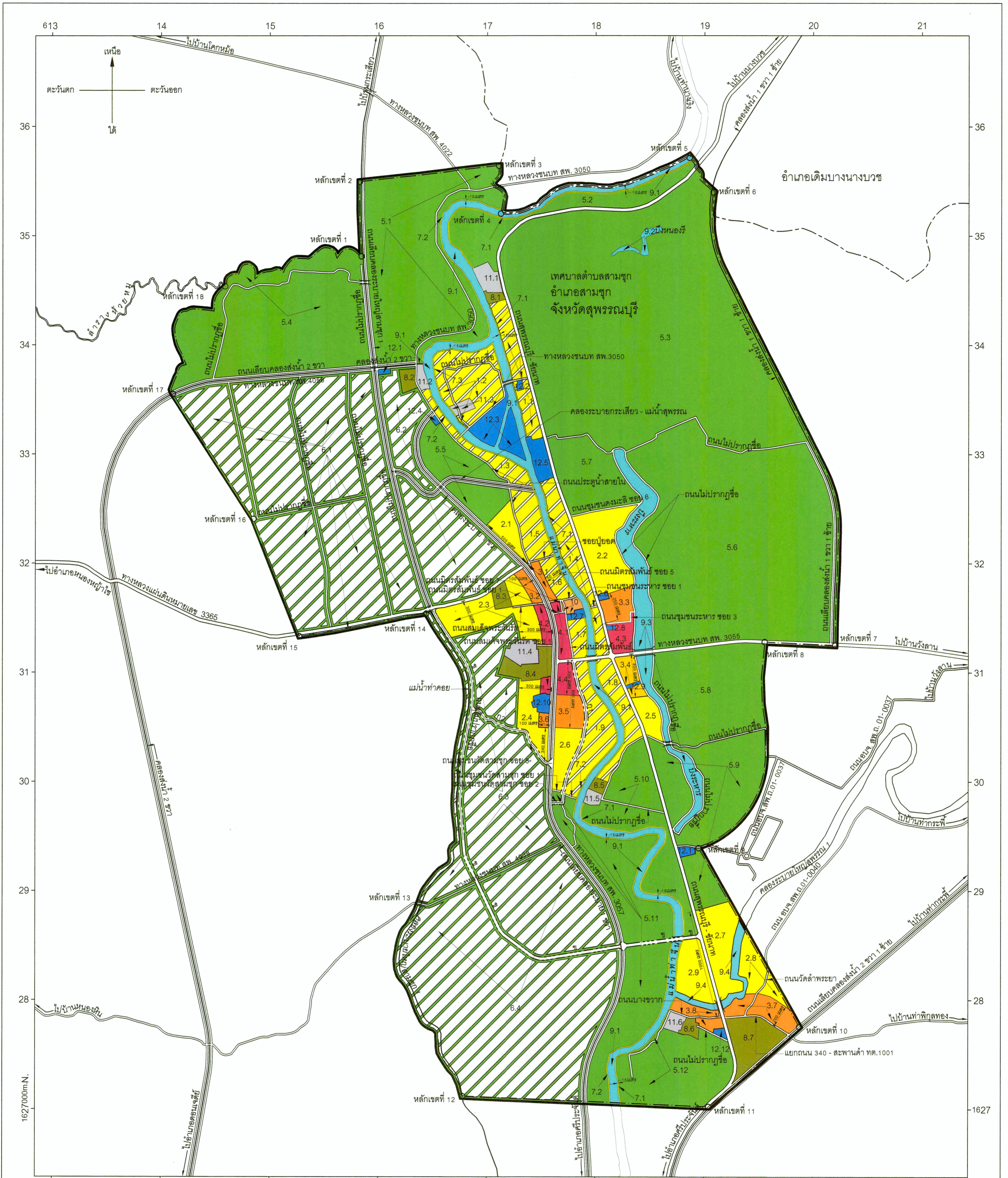

 (นายสมชาย เมธวัฒน์ธรากุล)
 รองอธิบดี รักษาการแทน
 อธิบดีกรมโยธาธิการและผังเมือง

แผนผังกำหนดการใช้ประโยชน์ที่ดินตามที่ได้จำแนกประเภททำกฎกระทรวง
ให้ใช้บังคับผังเมืองรวมชุมชนสามชุก จังหวัดสุพรรณบุรี

พ.ศ. 2562

มาตราส่วน 1 : 20,000

0 0.5 1 2 กิโลเมตร



เครื่องหมาย

- แนวเขตผังเมืองรวม
 - - - - เขตอำเภอ เขตกิ่งอำเภอ
 - เขตเทศบาล
 - ==== ถนนเดิม
 - ==== ถนนเดิมขยาย
 - ==== ถนนโครงการ
 - ==== สะพาน
 - แม่น้ำ คลอง ห้วย
 - อ่างเก็บน้ำ หนอง บึง
 - คลองส่งน้ำ คลองระบายน้ำ
1. เขตสีเหลืองมีเส้นทแยงสีขาว
 2. เขตสีเหลือง
 3. เขตสีส้ม
 4. เขตสีแดง
 5. เขตสีเขียว
 6. เขตสีชาวมีกรอบและเส้นทแยงสีเขียว
 7. เขตสีเขียวอ่อน
 8. เขตสีเขียวอมกอก
 9. เขตสีฟ้า
 10. เขตสีน้ำตาลอ่อน
 11. เขตสีเทาอ่อน
 12. เขตสีน้ำเงิน

- ที่ดินประเภทอนุรักษ์เพื่อการอยู่อาศัย
- ที่ดินประเภทที่อยู่อาศัยหนาแน่นน้อย
- ที่ดินประเภทที่อยู่อาศัยหนาแน่นปานกลาง
- ที่ดินประเภทพาณิชยกรรมและที่อยู่อาศัยหนาแน่นมาก
- ที่ดินประเภทชนบทและเกษตรกรรม
- ที่ดินประเภทอนุรักษ์ชนบทและเกษตรกรรม
- ที่ดินประเภทที่โล่งเพื่อนันทนาการและการรักษาคุณภาพสิ่งแวดล้อม
- ที่ดินประเภทสถาบันการศึกษา
- ที่ดินประเภทที่โล่งเพื่อการรักษาคุณภาพสิ่งแวดล้อม
- ที่ดินประเภทอนุรักษ์เพื่อส่งเสริมเอกลักษณ์ศิลปวัฒนธรรมไทย
- ที่ดินประเภทสถาบันศาสนา
- ที่ดินประเภทสถาบันราชการ การสาธารณสุข โภคและสาธารณูปการ

ผังเมืองรวมชุมชนสามชุก จังหวัดสุพรรณบุรี

.....
(นางสาวอิศราภรณ์ ทัศนังกรวงศ์)

นักผังเมืองชำนาญการพิเศษ รักษาการแทน
ผู้อำนวยการสำนักผังเมืองรวมและผังเมืองเฉพาะ

.....
(นายสมชาย เมธวิวัฒน์อรกุล)

รองอธิบดี รักษาการแทน
อธิบดีกรมโยธาธิการและผังเมือง

รายการประกอบแผนผังกำหนดการใช้ประโยชน์ที่ดินตามที่ได้จำแนกประเภททำยกกฎกระทรวง
ให้ใช้บังคับผังเมืองรวมชุมชนสามชุก จังหวัดสุพรรณบุรี

พ.ศ. ๒๕๖๒

การใช้ประโยชน์ที่ดินให้เป็นไปตามแผนผังกำหนดการใช้ประโยชน์ที่ดินตามที่ได้จำแนก
ประเภททำยกกฎกระทรวง ตามที่กำหนดไว้ในข้อ ๕ คือ

๑. ที่ดินในบริเวณหมายเลข ๑.๑ ถึงหมายเลข ๑.๙ ที่กำหนดไว้เป็นสีเหลืองมีเส้นทแยงสีขาว
ให้เป็นที่ดินประเภทอนุรักษ์เพื่อการอยู่อาศัย มีรายการดังต่อไปนี้

- | | |
|---------------|---|
| ๑.๑ ด้านเหนือ | จัดโรงเรียนวัดบ้านทึง |
| ด้านตะวันออก | จัดถนนสุพรรณบุรี - ชัยนาท ปากตะวันตก |
| ด้านใต้ | จัดสำนักงานก่อสร้างชลประทานขนาดกลางที่ ๑๒ |
| ด้านตะวันตก | จัดเส้นขนานระยะ ๑๕ เมตร กับริมฝั่งแม่น้ำท่าจีน ฝั่งตะวันออก |
| ทั้งนี้ | ยกเว้นบริเวณหมายเลข ๑๒.๒ ที่กำหนดไว้เป็นสีน้ำเงิน |
| ๑.๒ ด้านเหนือ | จัดเส้นขนานระยะ ๑๕ เมตร กับริมฝั่งแม่น้ำท่าจีน ฝั่งใต้ |
| ด้านตะวันออก | จัดเส้นขนานระยะ ๑๕ เมตร กับริมฝั่งแม่น้ำท่าจีน ฝั่งตะวันตก |
| ด้านใต้ | จัดทางหลวงชนบท สพ. ๓๐๕๐ ปากเหนือ |
| ด้านตะวันตก | จัดเส้นขนานระยะ ๑๕ เมตร กับริมฝั่งแม่น้ำท่าจีน ฝั่งตะวันออก |

และวัดศรีจันทร์ภวานาราม

- | | |
|---------------|---|
| ๑.๓ ด้านเหนือ | จัดวัดคลองขอม |
| ด้านตะวันออก | จัดเส้นขนานระยะ ๑๕ เมตร กับริมฝั่งแม่น้ำท่าจีน ฝั่งตะวันตก |
| ด้านใต้ | จัดคลองระบายกระเสี้ยว - แม่น้ำสุพรรณ ฝั่งเหนือ |
| ด้านตะวันตก | จัดถนนประตุน้ำสายใน ปากตะวันออก |
| ๑.๔ ด้านเหนือ | จัดสำนักงานก่อสร้างชลประทานขนาดกลางที่ ๑๒ |
| ด้านตะวันออก | จัดถนนสุพรรณบุรี - ชัยนาท ปากตะวันตก |
| ด้านใต้ | จัดทางหลวงชนบท สพ. ๓๐๕๕ ปากเหนือ |
| ด้านตะวันตก | จัดเส้นขนานระยะ ๑๕ เมตร กับริมฝั่งแม่น้ำท่าจีน ฝั่งตะวันออก |
| ๑.๕ ด้านเหนือ | จัดถนนไม่ปรากฏชื่อ ปากใต้ |
| ด้านตะวันออก | จัดเส้นขนานระยะ ๑๕ เมตร กับริมฝั่งแม่น้ำท่าจีน ฝั่งตะวันตก |

	ด้านใต้	จดซอยปยุยอด ฟากเหนือ
	ด้านตะวันตก	จดถนนประตูน้ำสายใน ฟากตะวันออก
๑.๖	ด้านเหนือ	จดซอยปยุยอด ฟากใต้
	ด้านตะวันออก	จดเส้นขนานระยะ ๑๕ เมตร กับริมฝั่งแม่น้ำท่าจีน ฝั่งตะวันตก
	ด้านใต้	จดถนนมิตรสัมพันธ์ ซอย ๕ ฟากเหนือ
	ด้านตะวันตก	จดเส้นขนานระยะ ๑๕๐ เมตร กับริมฝั่งแม่น้ำท่าจีน ฝั่งตะวันตก
๑.๗	ด้านเหนือ	จดที่ว่าการอำเภอสามชุก
	ด้านตะวันออก	จดเส้นขนานระยะ ๑๕ เมตร กับริมฝั่งแม่น้ำท่าจีน ฝั่งตะวันตก
	ด้านใต้	จดทางหลวงชนบท สพ. ๓๐๕๕ ฟากเหนือ
	ด้านตะวันตก	จดถนนมิตรสัมพันธ์ ฟากตะวันออก
๑.๘	ด้านเหนือ	จดทางหลวงชนบท สพ. ๓๐๕๕ ฟากใต้
	ด้านตะวันออก	จดถนนสุพรรณบุรี - ชัยนาท ฟากตะวันตก
	ด้านใต้	จดถนนไม่ปรากฏชื่อ ฟากเหนือ และโรงเรียนวัดสามชุก
	ด้านตะวันตก	จดเส้นขนานระยะ ๑๕ เมตร กับริมฝั่งแม่น้ำท่าจีน ฝั่งตะวันออก
๑.๙	ด้านเหนือ	จดทางหลวงชนบท สพ. ๓๐๕๕ ฟากใต้
	ด้านตะวันออก	จดเส้นขนานระยะ ๑๕ เมตร กับริมฝั่งแม่น้ำท่าจีน ฝั่งตะวันตก
	ด้านใต้	จดถนนชุมชนวัดสามชุก ซอย ๑ ฟากเหนือ
	ด้านตะวันตก	จดถนนสาย ก ๑ ฟากตะวันออก

๒. ที่ดินในบริเวณหมายเลข ๒.๑ ถึงหมายเลข ๒.๙ ที่กำหนดไว้เป็นสี่เหลี่ยม ให้เป็นที่ดินประเภทที่อยู่อาศัยหนาแน่นน้อย มีรายการดังต่อไปนี้

๒.๑ ด้านเหนือ จดเส้นตั้งฉากกับทางหลวงชนบท สพ. ๓๐๕๗ ฟากตะวันออก ที่จุดซึ่งอยู่ห่างจากทางหลวงชนบท สพ. ๓๐๕๗ บรรจบกับซอยปยุยอด ฟากเหนือ ไปทางทิศตะวันตกเฉียงเหนือ ตามแนวทางหลวงชนบท สพ. ๓๐๕๗ เป็นระยะ ๕๐๐ เมตร

	ด้านตะวันออก	จดถนนประตูน้ำสายใน ฟากตะวันตก
	ด้านใต้	จดซอยปยุยอด ฟากเหนือ
	ด้านตะวันตก	จดทางหลวงชนบท สพ. ๓๐๕๗ ฟากตะวันออก
๒.๒	ด้านเหนือ	จดถนนชุมชนดงมะลิ ซอย ๖ ฟากใต้
	ด้านตะวันออก	จดถนนไม่ปรากฏชื่อ ฟากตะวันตก

ด้านใต้ จดเส้นตั้งฉากกับถนนสุพรรณบุรี - ชัยนาท ฟากตะวันออก
 ที่จุดซึ่งอยู่ห่างจากถนนสุพรรณบุรี - ชัยนาท บรรจบกับถนนชุมชนระหาร ซอย ๓ ไปทาง
 ทิศตะวันตกเฉียงเหนือตามแนวถนนสุพรรณบุรี - ชัยนาท เป็นระยะ ๒๕๐ เมตร และสำนักงาน
 สาธารณสุขอำเภอสามชุก

ด้านตะวันตก จดสุพรรณบุรี - ชัยนาท ฟากตะวันออก
 ๒.๓ ด้านเหนือ จดทางหลวงแผ่นดินหมายเลข ๓๓๖๕ ฟากใต้ และโรงเรียน
 อนุบาลสมเด็จพระวันรัต

ด้านตะวันออก จดเส้นขนานระยะ ๑๐๐ เมตร กับศูนย์กลางถนน
 เลียบคลองระบาย ๑ ขวา

ด้านใต้ จดถนนสมเด็จพระวันรัต ซอย ๑ ฟากเหนือ วัดวิมลโกคาราม
 เส้นขนานระยะ ๓๐๐ เมตร กับศูนย์กลางทางหลวงแผ่นดินหมายเลข ๓๓๖๕

ด้านตะวันตก จดถนนสาย ข ฟากตะวันออก
 ๒.๔ ด้านเหนือ จดโรงเรียนสามชุกรัตนโกคาราม
 ด้านตะวันออก จดเส้นขนานระยะ ๑๐๐ เมตร กับศูนย์กลาง
 ถนนเลียบคลองระบาย ๑ ขวา สำนักงานเทศบาลตำบลสามชุก และเส้นตั้งฉากกับถนน
 เลียบคลองระบาย ๑ ขวา ที่จุดซึ่งอยู่ห่างจากถนนเลียบคลองระบาย ๑ ขวา บรรจบกับถนนสาย ก ๒
 ไปทางทิศตะวันออกเฉียงเหนือตามแนวถนนเลียบคลองส่งน้ำ ๑ ขวา เป็นระยะ ๓๔๐ เมตร
 และถนนเลียบคลองระบาย ๑ ขวา ฟากตะวันตก

ด้านใต้ จดถนนสาย ก ๒ ฟากเหนือ
 ด้านตะวันตก จดเส้นขนานระยะ ๓๐๐ เมตร กับศูนย์กลางถนน
 เลียบคลองระบาย ๑ ขวา

๒.๕ ด้านเหนือ จดเส้นขนานระยะ ๔๐๐ เมตร กับศูนย์กลางทางหลวงชนบท
 สพ. ๓๐๕๕

ด้านตะวันออก จดถนนไม่ปรากฏชื่อ ฟากตะวันตก
 ด้านใต้ จดถนนไม่ปรากฏชื่อ ฟากเหนือ
 ด้านตะวันตก จดถนนสุพรรณบุรี - ชัยนาท ฟากตะวันออก
 ๒.๖ ด้านเหนือ จดเส้นตั้งฉากกับทางหลวงชนบท สพ. ๓๐๕๗ ฟากตะวันออก
 ที่จุดซึ่งอยู่ห่างจากทางหลวงชนบท สพ. ๓๐๕๗ บรรจบกับทางหลวงชนบท สพ. ๓๐๕๕ ไปทาง
 ทิศตะวันตกเฉียงใต้ตามแนวทางหลวงชนบท สพ. ๓๐๕๗ เป็นระยะ ๖๐๐ เมตร

- | | |
|--------------|------------------------------------|
| ด้านตะวันออก | จดถนนสาย ก ๑ ฟากตะวันตก |
| ด้านใต้ | จดถนนชุมชนวัดสามชุก ซอย ๑ ฟากเหนือ |
| ด้านตะวันตก | จดทางหลวงชนบท สพ. ๓๐๕๗ ฟากตะวันออก |
- ๒.๗ ด้านเหนือ จดเส้นตั้งฉากกับถนนสุพรรณบุรี - ชัยนาท ฟากตะวันออก
 ที่จุดซึ่งอยู่ห่างจากถนนสุพรรณบุรี - ชัยนาท บรรจบกับถนนบางขวาง ไปทางทิศตะวันตกเฉียงเหนือ
 ตามแนวถนนสุพรรณบุรี - ชัยนาท เป็นระยะ ๑,๐๐๐ เมตร
- | | |
|--------------|---|
| ด้านตะวันออก | จดเขตผังเมืองรวมด้านตะวันออก ซึ่งเป็นเขตเทศบาล
ตำบลสามชุก ระหว่างหลักเขตที่ ๙ กับหลักเขตที่ ๑๐ |
| ด้านใต้ | จดคลองระบายใหญ่สุพรรณ ๑ ผังเหนือ |
| ด้านตะวันตก | จดถนนสุพรรณบุรี - ชัยนาท ฟากตะวันออก |
- ๒.๘ ด้านตะวันออก จดเขตผังเมืองรวมด้านตะวันออก ซึ่งเป็นเขตเทศบาล
 ตำบลสามชุก ระหว่างหลักเขตที่ ๙ กับหลักเขตที่ ๑๐
- | | |
|---------|--|
| ด้านใต้ | จดเส้นขนานระยะ ๒๐๐ เมตร กับศูนย์กลางแยกถนน ๓๔๐ -
สะพานดำ ทต. ๑๐๐๑ |
|---------|--|
- | | |
|-------------|-------------------------------------|
| ด้านตะวันตก | จดคลองระบายใหญ่สุพรรณ ๑ ผังตะวันออก |
|-------------|-------------------------------------|
- ๒.๙ ด้านเหนือ จดถนนสาย ข ฟากใต้
- | | |
|--------------|---|
| ด้านตะวันออก | จดทางถนนสุพรรณบุรี - ชัยนาท ฟากตะวันตก |
| ด้านใต้ | จดคลองระบายใหญ่สุพรรณ ๑ ผังเหนือ |
| ด้านตะวันตก | จดเส้นขนานระยะ ๑๕ เมตร กับริมฝั่งแม่น้ำท่าจีน ผังตะวันออก |
๓. ที่ดินในบริเวณหมายเลข ๓.๑ ถึงหมายเลข ๓.๘ ที่กำหนดไว้เป็นสี่เหลี่ยม ให้เป็นที่ดิน
 ประเภทที่อยู่อาศัยหนาแน่นปานกลาง มีรายการดังต่อไปนี้
- | | |
|---------------|---|
| ๓.๑ ด้านเหนือ | จดซอยปยุยอด ฟากใต้ |
| ด้านตะวันออก | จดเส้นขนานระยะ ๑๕๐ เมตร กับริมฝั่งแม่น้ำท่าจีน ผังตะวันตก |
| ด้านใต้ | จดถนนมิตรสัมพันธ์ ซอย ๕ ฟากเหนือ |
| ด้านตะวันตก | จดทางหลวงชนบท สพ. ๓๐๕๗ ฟากตะวันออก |
- ๓.๒ ด้านเหนือ จดทางหลวงแผ่นดินหมายเลข ๓๓๖๕ ฟากใต้
- | | |
|--------------|---------------------------------------|
| ด้านตะวันออก | จดถนนเลียบบคลองระบาย ๑ ขวา ฟากตะวันตก |
| ด้านใต้ | จดถนนสมเด็จพระวันรัต ฟากเหนือ |

ด้านตะวันตก จดเส้นขนานระยะ ๑๐๐ เมตร กับศูนย์กลางถนน
เลียบบคลองระบาย ๑ ขวา

๓.๓ ด้านเหนือ จดสำนักงานสาธารณสุขอำเภอสามชุก และเส้นตั้งฉากกับ
ถนนสุพรรณบุรี - ชัยนาท ฟากตะวันออก ที่จุดซึ่งอยู่ห่างจากถนนสุพรรณบุรี - ชัยนาท บรรจบกับ
ถนนชุมชนระหาร ซอย ๓ ไปทางทิศตะวันตกเฉียงเหนือตามแนวถนนสุพรรณบุรี - ชัยนาท
เป็นระยะ ๒๕๐ เมตร

ด้านตะวันออก จดถนนไม่ปรากฏชื่อ ฟากตะวันตก

ด้านใต้ จดถนนชุมชนระหาร ซอย ๓ ฟากเหนือ

ด้านตะวันตก จดถนนสุพรรณบุรี - ชัยนาท ฟากตะวันออก

๓.๔ ด้านเหนือ จดทางหลวงชนบท สพ. ๓๐๕๕ ฟากใต้

ด้านตะวันออก จดถนนไม่ปรากฏชื่อ ฟากตะวันตก

ด้านใต้ จดเส้นขนานระยะ ๔๐๐ เมตร กับศูนย์กลางทางหลวงชนบท

สพ. ๓๐๕๕

ด้านตะวันตก จดถนนสุพรรณบุรี - ชัยนาท ฟากตะวันออก

ทั้งนี้ ยกเว้นบริเวณหมายเลข ๑๒.๙ ที่กำหนดไว้เป็นสีน้ำเงิน

๓.๕ ด้านเหนือ จดเส้นตั้งฉากกับทางหลวงชนบท สพ. ๓๐๕๗ ฟากตะวันออก
ที่จุดซึ่งอยู่ห่างจากทางหลวงชนบท สพ. ๓๐๕๗ บรรจบกับทางหลวงชนบท สพ. ๓๐๕๕ ไปทาง
ทิศตะวันตกเฉียงใต้ตามแนวทางหลวงชนบท สพ. ๓๐๕๗ เป็นระยะ ๓๐๐ เมตร

ด้านตะวันออก จดถนนสาย ก ๑ ฟากตะวันตก

ด้านใต้ จดเส้นตั้งฉากกับทางหลวงชนบท สพ. ๓๐๕๗ ฟากตะวันออก

ที่จุดซึ่งอยู่ห่างจากทางหลวงชนบท สพ. ๓๐๕๗ บรรจบกับทางหลวงชนบท สพ. ๓๐๕๕ ไปทาง
ทิศตะวันตกเฉียงใต้ตามแนวทางหลวงชนบท สพ. ๓๐๕๗ เป็นระยะ ๖๐๐ เมตร

ด้านตะวันตก จดทางหลวงชนบท สพ. ๓๐๕๗ ฟากตะวันออก

๓.๖ ด้านเหนือ จดสำนักงานเทศบาลตำบลสามชุก

ด้านตะวันออก จดถนนเลียบบคลองระบาย ๑ ขวา ฟากตะวันตก

ด้านใต้ จดเส้นตั้งฉากกับถนนเลียบบคลองระบาย ๑ ขวา ฟากตะวันตก

ที่จุดซึ่งอยู่ห่างจากถนนเลียบบคลองระบาย ๑ ขวา บรรจบกับถนนสาย ก ๒ ไปทางทิศตะวันออกเฉียงเหนือ
ตามแนวถนนเลียบบคลองระบาย ๑ ขวา เป็นระยะ ๓๔๐ เมตร

ด้านตะวันตก	จุดเส้นขนานระยะ ๑๐๐ เมตร กับศูนย์กลางถนน
เลียบบคลองระบาย ๑ ขวา	
๓.๗ ด้านเหนือ	จุดคลองระบายใหญ่สุพรรณ ๑ ฝั่งใต้ และเส้นขนาน
ระยะ ๒๐๐ เมตร กับศูนย์กลางแยกถนน ๓๔๐ - สะพานดำ ทต. ๑๐๐๑	
ด้านตะวันออก	จุดเขตผังเมืองรวมด้านตะวันออก ซึ่งเป็นเขตเทศบาลตำบลสามชุก
ระหว่างหลักเขตที่ ๙ กับหลักเขตที่ ๑๐ และถนนเลียบบคลองส่งน้ำ ๒ ขวา ๑ ซ้าย พากเหนือ	
ด้านใต้	จุดแยกถนน ๓๔๐ - สะพานดำ ทต. ๑๐๐๑ พากเหนือ
ด้านตะวันตก	จุดถนนสุพรรณบุรี - ชัยนาท พากตะวันออก
๓.๘ ด้านเหนือ	จุดคลองระบายใหญ่สุพรรณ ๑ ฝั่งใต้
ด้านตะวันออก	จุดถนนสุพรรณบุรี - ชัยนาท พากตะวันตก และสำนักงานที่ดิน
จังหวัดสุพรรณบุรี สาขาสามชุก	
ด้านใต้	จุดถนนไม่ปรากฏชื่อ พากเหนือ โรงเรียนวัดบางขวาง
และถนนบางขวาง พากเหนือ	
ด้านตะวันตก	จุดเส้นขนานระยะ ๑๕ เมตร กับริมฝั่งแม่น้ำท่าจีน ฝั่งตะวันออก
๔. ที่ดินในบริเวณหมายเลข ๔.๑ ถึงหมายเลข ๔.๔ ที่กำหนดไว้เป็นสีแดง ให้เป็นที่ดิน	
ประเภทพาณิชยกรรมและที่อยู่อาศัยหนาแน่นมาก มีรายการดังต่อไปนี้	
๔.๑ ด้านเหนือ	จุดถนนมิตรสัมพันธ์ ซอย ๕ พากใต้
ด้านตะวันออก	จุดถนนมิตรสัมพันธ์ ซอย ๗ พากตะวันตก ถนนมิตรสัมพันธ์
ซอย ๑ พากใต้ และถนนมิตรสัมพันธ์ พากตะวันตก	
ด้านใต้	จุดทางหลวงชนบท สพ. ๓๐๕๕ พากเหนือ
ด้านตะวันตก	จุดทางหลวงชนบท สพ. ๓๐๕๗ พากตะวันออก
๔.๒ ด้านเหนือ	จุดถนนสมเด็จพระวันรัตน์ พากใต้
ด้านตะวันออก	จุดถนนเลียบบคลองระบาย ๑ ขวา พากตะวันตก
ด้านใต้	จุดสำนักงานเทศบาลตำบลสามชุก
ด้านตะวันตก	จุดเส้นขนานระยะ ๑๐๐ เมตร กับศูนย์กลางถนน
เลียบบคลองระบาย ๑ ขวา	
ทั้งนี้ ยกเว้นบริเวณหมายเลข ๘.๔ ที่กำหนดไว้เป็นสีเขียวมะกอก	

๔.๓ ด้านเหนือ	จดถนนชุมชนระหาร ซอย ๓ ฟากใต้ และฟากตะวันออก
ด้านตะวันออก	จดถนนไม่ปรากฏชื่อ ฟากตะวันตก
ด้านใต้	จดทางหลวงชนบท สพ. ๓๐๕๕ ฟากเหนือ
ด้านตะวันตก	จดถนนสุพรรณบุรี - ชัยนาท ฟากตะวันออก และการไฟฟ้า

ส่วนภูมิภาคอำเภอสามชุก

๔.๔ ด้านเหนือ	จดทางหลวงชนบท สพ. ๓๐๕๕ ฟากใต้
ด้านตะวันออก	จดถนนสาย ก ๑ ฟากตะวันตก
ด้านใต้	จดเส้นตั้งฉากกับทางหลวงชนบท สพ. ๓๐๕๗ ฟากตะวันออก

ที่จุดซึ่งอยู่ห่างจากทางหลวงชนบท สพ. ๓๐๕๗ บรรจบกับทางหลวงชนบท สพ. ๓๐๕๕ ไปทางทิศใต้ตามแนวทางหลวงชนบท สพ. ๓๐๕๗ เป็นระยะ ๓๐๐ เมตร

ด้านตะวันตก จดทางหลวงชนบท สพ. ๓๐๕๗ ฟากตะวันออก

๕. ที่ดินในบริเวณหมายเลข ๕.๑ ถึงหมายเลข ๕.๑๒ ที่กำหนดไว้เป็นสีเขียว ให้เป็นที่ดินประเภทชนบทและเกษตรกรรม มีรายการดังต่อไปนี้

๕.๑ ด้านเหนือ จดเขตผังเมืองรวมด้านเหนือ ซึ่งเป็นเขตเทศบาลตำบลสามชุก ระหว่างหลักเขตที่ ๒ กับหลักเขตที่ ๓

ด้านตะวันออก จดเขตผังเมืองรวมด้านตะวันออก ซึ่งเป็นเส้นแบ่งเขตการปกครองระหว่างอำเภอสามชุกกับอำเภอเดิมบางนางบวช และเส้นขนานระยะ ๑๕ เมตร กับริมฝั่งแม่น้ำท่าจีน ฝั่งตะวันตก

ด้านใต้ จดเส้นขนานระยะ ๑๕ เมตร กับริมฝั่งแม่น้ำท่าจีน ฝั่งตะวันตก คลองส่งน้ำ ๒ ขวา ฝั่งเหนือ และถนนเลียบบคลองส่งน้ำ ๒ ขวา ฟากเหนือ

ด้านตะวันตก จดถนนเลียบบคลองระบายใหญ่สามชุก ๑ ฟากตะวันออก

๕.๒ ด้านเหนือ จดเส้นขนานระยะ ๑๕ เมตร กับริมฝั่งแม่น้ำท่าจีน ฝั่งตะวันออก

ด้านตะวันออก จดเขตผังเมืองรวมด้านตะวันออก ซึ่งเป็นเส้นแบ่งเขตการปกครองระหว่างอำเภอสามชุกกับอำเภอเดิมบางนางบวช และถนนสุพรรณบุรี - ชัยนาท ฟากเหนือ และฟากตะวันตก

ด้านใต้ จดวัดบ้านทึง

- ๕.๓ ด้านเหนือ จดถนนสุพรรณบุรี - ชัยนาท ปากใต้
 ด้านตะวันออก จดเขตผังเมืองรวมด้านตะวันออก ซึ่งเป็นเส้นแบ่งเขต
 การปกครองระหว่างอำเภอสามชุกกับอำเภอเดิมบางนางบวช และเขตผังเมืองรวมด้านตะวันออก
 ซึ่งเป็นเขตเทศบาลตำบลสามชุก ระหว่างหลักเขตที่ ๖ กับหลักเขตที่ ๗
 ด้านใต้ จดถนนไม่ปรากฏชื่อ ปากเหนือ
 ด้านตะวันตก จดถนนสุพรรณบุรี - ชัยนาท ปากตะวันออก
 ทั้งนี้ ยกเว้นบริเวณหมายเลข ๙.๒ ที่กำหนดไว้เป็นสีฟ้า
- ๕.๔ ด้านเหนือ จดเขตผังเมืองรวมด้านเหนือ ซึ่งเป็นเขตเทศบาลตำบลสามชุก
 ระหว่างหลักเขตที่ ๑๘ กับหลักเขตที่ ๑
 ด้านตะวันออก จดถนนเลียบบคลองระบายใหญ่สามชุก ๑ ปากตะวันตก
 ถนนไม่ปรากฏชื่อ ปากใต้ และถนนไม่ปรากฏชื่อ ปากตะวันออก ปากเหนือและปากตะวันตก
 ด้านใต้ จดถนนเลียบบคลองส่งน้ำ ๒ ขวา ปากเหนือ
 ด้านตะวันตก จดแนวเขตผังเมืองรวมด้านตะวันตก ซึ่งเป็นเขตเทศบาล
 ตำบลสามชุก ระหว่างหลักเขตที่ ๑๗ กับหลักเขตที่ ๑๘
- ๕.๕ ด้านเหนือ จดฝายส่งน้ำและบำรุงรักษาที่ ๑
 ด้านตะวันออก จดถนนประตูน้ำสายใน ปากตะวันตก
 ด้านใต้ จดเส้นตั้งฉากกับทางหลวงชนบท สพ. ๓๐๕๗ ปากตะวันตก
 ที่จุดซึ่งอยู่ห่างจากทางหลวงชนบท สพ. ๓๐๕๗ บรรจบกับซอยปุ่ยอด ปากเหนือ เป็นระยะ ๕๐๐ เมตร
 ด้านตะวันตก จดทางหลวงชนบท สพ. ๓๐๕๗ ปากตะวันออก
- ๕.๖ ด้านเหนือ จดถนนไม่ปรากฏชื่อ ปากใต้
 ด้านตะวันออก จดเขตผังเมืองรวมด้านตะวันออก ซึ่งเป็นเขตเทศบาล
 ตำบลสามชุก ระหว่างหลักเขตที่ ๖ กับหลักเขตที่ ๗
 ด้านใต้ จดทางหลวงชนบท สพ. ๓๐๕๕ ปากเหนือ
 ด้านตะวันตก จดถนนไม่ปรากฏชื่อ ปากตะวันออก
- ๕.๗ ด้านเหนือ จดถนนไม่ปรากฏชื่อ ปากใต้
 ด้านตะวันออก จดถนนไม่ปรากฏชื่อ ปากตะวันตก
 ด้านใต้ จดถนนชุมชนดงมะลิ ซอย ๖ ปากเหนือ
 ด้านตะวันตก จดถนนสุพรรณบุรี - ชัยนาท ปากตะวันออก

- ๕.๘ ด้านเหนือ จดทางหลวงชนบท สพ. ๓๐๕๕ ปากใต้
 ด้านตะวันออก จดเขตผังเมืองรวมด้านตะวันออก ซึ่งเป็นเขตเทศบาล
 ตำบลสามชุก ระหว่างหลักเขตที่ ๘ กับหลักเขตที่ ๙
 ด้านใต้ จดถนนไม่ปรากฏชื่อ ปากเหนือ
 ด้านตะวันตก จดถนนไม่ปรากฏชื่อ ปากตะวันออก
- ๕.๙ ด้านเหนือ จดถนนไม่ปรากฏชื่อ ปากใต้
 ด้านตะวันออก จดเขตผังเมืองรวมด้านตะวันออก ซึ่งเป็นเขตเทศบาล
 ตำบลสามชุก ระหว่างหลักเขตที่ ๘ หลักเขตที่ ๙ กับหลักเขตที่ ๑๐
 ด้านใต้ จดเส้นตั้งฉากกับถนนสุพรรณบุรี - ชัยนาท ปากตะวันออก
 ที่จุดซึ่งอยู่ห่างจากถนนสุพรรณบุรี - ชัยนาท บรรจบกับถนนบางขวาง ไปทางทิศตะวันตกเฉียงเหนือ
 ตามแนวถนนสุพรรณบุรี - ชัยนาท เป็นระยะ ๑,๐๐๐ เมตร
 ด้านตะวันตก จดสุพรรณบุรี - ชัยนาท ปากตะวันออก
 ทั้งนี้ ยกเว้นบริเวณหมายเลข ๙.๓ ที่กำหนดไว้เป็นสีฟ้า และบริเวณหมายเลข ๑๒.๑๑
 ที่กำหนดไว้เป็นสีน้ำเงิน
- ๕.๑๐ ด้านเหนือ จดถนนไม่ปรากฏชื่อ ปากใต้
 ด้านตะวันออก จดถนนสุพรรณบุรี - ชัยนาท ปากตะวันตก
 ด้านใต้ จดถนนสาย ข ปากเหนือ
 ด้านตะวันตก จดเส้นขนานระยะ ๑๕ เมตร กับริมฝั่งแม่น้ำท่าจีน ฝั่งตะวันออก
 วัดสามชุก และถนนไม่ปรากฏชื่อ ปากตะวันออก
- ๕.๑๑ ด้านเหนือ จดถนนชุมชนวัดสามชุก ซอย ๑ ปากใต้ และถนนสาย ก ๑
 ปากใต้
 ด้านตะวันออก จดเส้นขนานระยะ ๑๕ เมตร กับริมฝั่งแม่น้ำท่าจีน ฝั่งตะวันตก
 ด้านใต้ จดเขตผังเมืองรวมด้านใต้ ซึ่งเป็นเขตเทศบาลตำบลสามชุก
 ระหว่างหลักเขตที่ ๑๑ กับหลักเขตที่ ๑๒
 ด้านตะวันตก จดทางหลวงชนบท สพ. ๓๐๕๗ ปากตะวันออก
- ๕.๑๒ ด้านเหนือ จดวัดบางขวาง โรงเรียนวัดบางขวาง และถนนไม่ปรากฏชื่อ
 ปากใต้
 ด้านตะวันออก จดถนนสุพรรณบุรี - ชัยนาท ปากตะวันตก
 ด้านใต้ จดเขตผังเมืองรวมด้านใต้ ซึ่งเป็นเขตเทศบาลตำบลสามชุก
 ระหว่างหลักเขตที่ ๑๑ กับหลักเขตที่ ๑๒

- ด้านตะวันตก จดเส้นขนานระยะ ๑๕ เมตร กับริมฝั่งแม่น้ำท่าจีน ฝั่งตะวันออก
๖. ที่ดินในบริเวณหมายเลข ๖.๑ ถึงหมายเลข ๖.๔ ที่กำหนดไว้เป็นสี่เหลี่ยมกรอบ และเส้นทแยงสี่เหลี่ยม ให้เป็นที่ดินประเภทอนุรักษ์ชนบทและเกษตรกรรม มีรายการดังต่อไปนี้
- ๖.๑ ด้านเหนือ จดทางหลวงชนบท สพ. ๔๐๕๘ ฟากใต้
- ด้านตะวันออก จดถนนไม้ปรากฏชื่อ ฟากตะวันตก
- ด้านใต้ จดเขตผังเมืองรวมด้านใต้ ซึ่งเป็นเขตเทศบาลตำบลสามชุก
- ระหว่างหลักเขตที่ ๑๔ กับหลักเขตที่ ๑๕
- ด้านตะวันตก จดเขตผังเมืองรวมด้านตะวันตก ซึ่งเป็นเขตเทศบาลตำบลสามชุก
- ระหว่างหลักเขตที่ ๑๕ หลักเขตที่ ๑๖ กับหลักเขตที่ ๑๗
- ๖.๒ ด้านเหนือ จดฝ่ายส่งน้ำและบำรุงรักษาที่ ๒ ทางหลวงชนบท สพ. ๔๐๕๘
- ฟากใต้ และโรงเรียนวัดคลองขอม
- ด้านตะวันออก จดทางหลวงชนบท สพ. ๓๐๕๐ ฟากตะวันตก
- และถนนเลียบบคลองระบาย ๑ ขวา ฟากตะวันตก
- ด้านใต้ จดทางหลวงแผ่นดินหมายเลข ๓๓๖๕ ฟากเหนือ
- ด้านตะวันตก จดถนนเลียบบคลองระบายใหญ่สามชุก ๑ ฟากตะวันออก
- ๖.๓ ด้านเหนือ จดเส้นขนานระยะ ๓๐๐ เมตร กับศูนย์กลางทางหลวงแผ่นดิน
- หมายเลข ๓๓๖๕
- ด้านตะวันออก เส้นขนานระยะ ๓๐๐ เมตร กับศูนย์กลางถนน
- เลียบบคลองระบาย ๑ ขวา วัดวิมลโภคาราม โรงเรียนสามชุกรัตนโภคาราม ถนนสาย ก ๒ ฟากใต้
- และถนนเลียบบคลองระบาย ๑ ขวา ฟากตะวันตก
- ด้านใต้ จดทางหลวงชนบท สพ. ๔๐๓๘ ฟากเหนือ
- ด้านตะวันตก จดเขตผังเมืองรวมด้านตะวันตก ซึ่งเป็นเขตเทศบาลตำบลสามชุก
- ระหว่างหลักเขตที่ ๑๓ กับหลักเขตที่ ๑๔
- ๖.๔ ด้านเหนือ จดทางหลวงชนบท สพ. ๔๐๓๘ ฟากใต้
- ด้านตะวันออก จดถนนเลียบบคลองระบาย ๑ ขวา ฟากตะวันตก
- ด้านใต้ จดเขตผังเมืองรวมด้านใต้ ซึ่งเป็นเขตเทศบาลตำบลสามชุก
- ระหว่างหลักเขตที่ ๑๑ กับหลักเขตที่ ๑๒
- ด้านตะวันตก จดเขตผังเมืองรวมด้านตะวันตก ซึ่งเป็นเขตเทศบาลตำบลสามชุก
- ระหว่างหลักเขตที่ ๑๒ กับหลักเขตที่ ๑๓ และแม่น้ำท่าคอย ฝั่งตะวันออก

๗. ที่ดินในบริเวณหมายเลข ๗.๑ ถึงหมายเลข ๗.๓ ที่กำหนดไว้เป็นสีเขียวอ่อน ให้เป็นที่ดินประเภทที่โล่งเพื่อนันทนาการและการรักษาคุณภาพสิ่งแวดล้อม มีรายการดังต่อไปนี้

๗.๑ พื้นที่บริเวณเส้นขนานระยะ ๑๕ เมตร กับริมฝั่งแม่น้ำท่าจีน ฝั่งตะวันออก

๗.๒ พื้นที่บริเวณเส้นขนานระยะ ๑๕ เมตร กับริมฝั่งแม่น้ำท่าจีน ฝั่งตะวันตก

๗.๓ พื้นที่บริเวณเส้นขนานระยะ ๑๕ เมตร กับริมฝั่งแม่น้ำท่าจีน ฝั่งตะวันตกและฝั่งตะวันออก

๘. ที่ดินในบริเวณหมายเลข ๘.๑ ถึงหมายเลข ๘.๗ ที่กำหนดไว้เป็นสีเขียวมะกอก ให้เป็นที่ดินประเภทสถาบันการศึกษา มีรายการดังต่อไปนี้

๘.๑ โรงเรียนวัดบ้านทิง

๘.๒ โรงเรียนวัดคลองขอม

๘.๓ โรงเรียนอนุบาลสมเด็จพระวันรัต

๘.๔ โรงเรียนสามชุกรัตนโกศาราม

๘.๕ โรงเรียนวัดสามชุก

๘.๖ โรงเรียนวัดบางขวาง

๘.๗ มหาวิทยาลัยเทคโนโลยีราชมงคลสุวรรณภูมิ วิทยาเขตสุพรรณบุรี

๙. ที่ดินในบริเวณหมายเลข ๙.๑ ถึงหมายเลข ๙.๔ ที่กำหนดไว้เป็นสีฟ้า ให้เป็นที่ดินประเภทที่โล่งเพื่อการรักษาคุณภาพสิ่งแวดล้อม มีรายการดังต่อไปนี้

๙.๑ แม่น้ำท่าจีน

๙.๒ บึงหนองรี

๙.๓ บึงระหาร

๙.๔ คลองระบายใหญ่สุพรรณ ๑

๑๐. ที่ดินในบริเวณหมายเลข ๑๐ ที่กำหนดไว้เป็นสีน้ำตาลอ่อน ให้เป็นที่ดินประเภทอนุรักษ์เพื่อส่งเสริมเอกลักษณ์ศิลปวัฒนธรรมไทย มีรายการดังต่อไปนี้

ด้านเหนือ จดถนนมิตรสัมพันธ์ ซอย ๕ ฟากใต้

ด้านตะวันออก จดริมน้ำท่าจีน ฝั่งตะวันตก

ด้านใต้ จดที่ว่าการอำเภอสามชุก และถนนมิตรสัมพันธ์ ซอย ๑

ฟากเหนือ

ด้านตะวันตก จดถนนมิตรสัมพันธ์ ซอย ๗ ฟากตะวันออก

๑๑. ที่ดินในบริเวณหมายเลข ๑๑.๑ ถึงหมายเลข ๑๑.๖ ที่กำหนดไว้เป็นสีเทาอ่อน ให้เป็นที่ดินประเภทสถาบันศาสนา มีรายการดังต่อไปนี้

- ๑๑.๑ วัดบ้านทึง
- ๑๑.๒ วัดคลองขอม
- ๑๑.๓ วัดศรีจันทร์ภาวนาราม
- ๑๑.๔ วัดวิมลโกศาราม
- ๑๑.๕ วัดสามชุก
- ๑๑.๖ วัดบางขวาง

๑๒. ที่ดินในบริเวณหมายเลข ๑๒.๑ ถึงหมายเลข ๑๒.๑๒ ที่กำหนดไว้เป็นสีน้ำเงิน ให้เป็นที่ดินประเภทสถาบันราชการ การสาธารณูปโภคและสาธารณูปการ มีรายการดังต่อไปนี้

- ๑๒.๑ ฝ่ายส่งน้ำและบำรุงรักษาที่ ๒
- ๑๒.๒ สถานีทดลองการใช้น้ำชลประทานที่ ๔ สามชุก
- ๑๒.๓ โครงการส่งน้ำและบำรุงรักษาสามชุก
- ๑๒.๔ ฝ่ายส่งน้ำและบำรุงรักษาที่ ๑
- ๑๒.๕ สำนักงานก่อสร้างชลประทานขนาดกลางที่ ๑๒
- ๑๒.๖ สำนักงานสาธารณสุขอำเภอสามชุก
- ๑๒.๗ ที่ว่าการอำเภอสามชุก
- ๑๒.๘ การไฟฟ้าส่วนภูมิภาคอำเภอสามชุก
- ๑๒.๙ สำนักงานเกษตรอำเภอสามชุก
- ๑๒.๑๐ สำนักงานเทศบาลตำบลสามชุก
- ๑๒.๑๑ สถานีตำรวจภูธรสามชุก
- ๑๒.๑๒ สำนักงานที่ดินจังหวัดสุพรรณบุรี สาขาสามชุก

รายการประกอบแผนผังแสดงโครงการคมนาคมและขนส่งทำยกภูกระทรวง

ให้ใช้บังคับผังเมืองรวมชุมชนสามชุก จังหวัดสุพรรณบุรี

พ.ศ. ๒๕๖๒

ถนนตามแผนผังแสดงโครงการคมนาคมและขนส่ง แบ่งเป็น ๒ ขนาด คือ

๑. ถนนแบบ ก ขนาดเขตทาง ๑๖.๐๐ เมตร จำนวน ๒ สาย ดังนี้

ถนนสาย ก ๑ เป็นถนนเดิมกำหนดให้ขยายเขตทาง คือ ถนนมิตรสัมพันธ์ และถนนชุมชนวัดสามชุก ซอย ๒ (ฝั่งตะวันตก) เริ่มต้นจากทางหลวงชนบท สพ. ๓๐๕๕ ไปทางทิศตะวันออกเฉียงใต้ และทิศตะวันตกเฉียงใต้ตามแนวถนนเดิม ระยะประมาณ ๑,๓๖๐ เมตร บรรจบกับถนนชุมชนวัดสามชุก ซอย ๒ (ฝั่งตะวันตก) ไปทางทิศตะวันตกตามแนวถนนชุมชนวัดสามชุก ซอย ๒ (ฝั่งตะวันตก) จนบรรจบกับทางหลวงชนบท สพ. ๓๐๕๗

ถนนสาย ก ๒ เป็นถนนเดิมกำหนดให้ขยายเขตทาง คือ ถนนชุมชนวัดสามชุก ซอย ๘ (ฝั่งตะวันตก) และถนนโครงการกำหนดให้ก่อสร้างใหม่ เริ่มต้นจากถนนไม่ปรากฏชื่อ (ถนนสาย ข) ไปทางทิศตะวันออกเฉียงใต้ตามแนวถนนเดิม ตัดกับถนนไม่ปรากฏชื่อ ไปทางทิศตะวันออกเฉียงใต้ ระยะประมาณ ๔๐ เมตร จนบรรจบกับทางหลวงชนบท สพ. ๓๐๕๗ ที่บริเวณห่างจากทางหลวงชนบท สพ. ๓๐๕๗ บรรจบกับถนนชุมชนวัดสามชุก ซอย ๑ (ฝั่งตะวันตก) ไปทางทิศตะวันออกเฉียงเหนือ ตามแนวทางหลวงชนบท สพ. ๓๐๕๗ ระยะประมาณ ๒๔๐ เมตร

๒. ถนนแบบ ข ขนาดเขตทาง ๒๐.๐๐ เมตร เป็นถนนเดิมไม่ปรากฏชื่อกำหนดให้ขยายเขตทาง และถนนโครงการกำหนดให้ก่อสร้างใหม่ เริ่มต้นจากทางหลวงแผ่นดินหมายเลข ๓๓๖๕ ไปทางทิศตะวันออกเฉียงใต้ และทิศตะวันตกเฉียงใต้ตามแนวถนนเดิม ระยะประมาณ ๒,๒๕๐ เมตร ไปทางทิศตะวันออกเฉียงใต้ ระยะประมาณ ๓๙๐ เมตร ตัดกับทางหลวงชนบท สพ. ๔๐๓๘ ที่บริเวณห่างจากทางหลวงชนบท สพ. ๔๐๓๘ บรรจบกับทางหลวงชนบท สพ. ๓๐๕๗ ไปทางทิศตะวันตกเฉียงใต้ตามแนวทางหลวงชนบท สพ. ๔๐๓๘ ระยะประมาณ ๙๐๐ เมตร ไปทางทิศตะวันออกเฉียงใต้ ระยะประมาณ ๙๕๐ เมตร ไปทางทิศตะวันออกเฉียงเหนือ ระยะประมาณ ๗๖๐ เมตร ตัดกับทางหลวงชนบท สพ. ๓๐๕๗ ที่บริเวณห่างจากทางหลวงชนบท สพ. ๓๐๕๗ บรรจบกับถนนชุมชนท่าเรือจ้งซอย ๓ ไปทางทิศตะวันออกเฉียงเหนือ ตามแนวทางหลวงชนบท สพ. ๓๐๕๗ ระยะประมาณ ๔๑๐ เมตร ไปทางทิศตะวันออกเฉียงเหนือ ระยะประมาณ ๓๔๐ เมตร ตัดกับถนนชุมชนท่าเรือจ้ง ซอย ๓ ที่บริเวณห่างจากถนนชุมชนท่าเรือจ้ง ซอย ๓ บรรจบกับทางหลวงชนบท สพ. ๓๐๕๗ ไปทางทิศตะวันออกเฉียงเหนือตามแนวถนนชุมชนท่าเรือจ้ง ซอย ๓ ระยะประมาณ ๖๑๐ เมตร ไปทางทิศตะวันออกเฉียงเหนือ ระยะประมาณ ๓๘๐ เมตร จนบรรจบกับถนนสุพรรณบุรี - ชัยนาท ที่บริเวณห่างจากถนนสุพรรณบุรี - ชัยนาท ตัดกับคลองบางขวก ไปทางทิศตะวันตกเฉียงเหนือตามแนวทางถนนสุพรรณบุรี - ชัยนาท ระยะประมาณ ๖๖๐ เมตร

หมายเหตุ :- เหตุผลในการประกาศใช้กฎกระทรวงฉบับนี้ คือ โดยที่สมควรกำหนดให้ใช้บังคับผังเมืองรวม ในท้องที่ตำบลกระเสียว ตำบลสามชุก และตำบลย่านยาว อำเภอสามชุก จังหวัดสุพรรณบุรี เพื่อใช้เป็น แนวทางในการพัฒนา และการดำรงรักษาเมืองและบริเวณที่เกี่ยวข้องหรือชนบท ในด้านการใช้ประโยชน์ ในทรัพย์สิน การคมนาคมและการขนส่ง การสาธารณสุขปโภค บริการสาธารณะและสภาพแวดล้อม ทั้งนี้ เพื่อให้บรรลุวัตถุประสงค์ของการผังเมือง และโดยที่มาตรา ๒๖ วรรคหนึ่ง แห่งพระราชบัญญัติการผังเมือง พ.ศ. ๒๕๑๘ ซึ่งแก้ไขเพิ่มเติมโดยพระราชบัญญัติการผังเมือง (ฉบับที่ ๔) พ.ศ. ๒๕๕๘ บัญญัติว่า การใช้บังคับผังเมืองรวมให้กระทำโดยกฎกระทรวง จึงจำเป็นต้องออกกฎกระทรวงนี้