



กฎกระทรวง

ให้ใช้บังคับผังเมืองรวมชุมชนตากฟ้า จังหวัดนครสวรรค์

พ.ศ. ๒๕๖๒

อาศัยอำนาจตามความในมาตรา ๕ วรรคหนึ่ง แห่งพระราชบัญญัติการผังเมือง พ.ศ. ๒๕๑๘ และมาตรา ๒๖ วรรคหนึ่ง แห่งพระราชบัญญัติการผังเมือง พ.ศ. ๒๕๑๘ ซึ่งแก้ไขเพิ่มเติมโดยพระราชบัญญัติการผังเมือง (ฉบับที่ ๔) พ.ศ. ๒๕๕๘ รัฐมนตรีว่าการกระทรวงมหาดไทย ออกกฎกระทรวงไว้ดังต่อไปนี้

ข้อ ๑ ให้ใช้บังคับผังเมืองรวม ในท้องที่ตำบลสุขสำราญ ตำบลพุนกยูง และตำบลตากฟ้า อำเภอตากฟ้า จังหวัดนครสวรรค์ ภายในแนวเขตตามแผนที่ท้ายกฎกระทรวงนี้

ข้อ ๒ การวางและจัดทำผังเมืองรวมตามกฎกระทรวงนี้ มีวัตถุประสงค์เพื่อใช้เป็นแนวทางในการพัฒนา และการดำรงรักษาเมืองและบริเวณที่เกี่ยวข้องหรือชนบท ในด้านการใช้ประโยชน์ในทรัพย์สิน การคมนาคมและการขนส่ง การสาธารณสุขปโภค บริการสาธารณะและสภาพแวดล้อม ในบริเวณแนวเขตตามข้อ ๑ ให้สอดคล้องกับการพัฒนาระบบเศรษฐกิจและสังคมของประเทศ ตามแผนพัฒนาเศรษฐกิจและสังคมแห่งชาติ

ข้อ ๓ ผังเมืองรวมตามกฎกระทรวงนี้ มีนโยบายและมาตรการเพื่อจัดระบบการใช้ประโยชน์ที่ดิน โครงข่ายคมนาคมขนส่งและบริการสาธารณะให้มีประสิทธิภาพ สามารถรองรับและสอดคล้องกับการขยายตัวของชุมชนในอนาคต รวมทั้งส่งเสริมและพัฒนาเศรษฐกิจ โดยมีสาระสำคัญ ดังต่อไปนี้

(๑) ส่งเสริมและพัฒนาชุมชนเมืองให้เป็นศูนย์กลางการบริหารและการปกครองระดับอำเภอ

(๒) ส่งเสริมการพัฒนาด้านที่อยู่อาศัย พาณิชยกรรม และอุตสาหกรรมบริการ ให้สอดคล้องกับการขยายตัวของชุมชน และระบบเศรษฐกิจและสังคมของอำเภอตากฟ้า จังหวัดนครสวรรค์

(๓) ส่งเสริมและอนุรักษ์ศิลปวัฒนธรรมและสภาพแวดล้อมที่มีคุณค่าทางศาสนา ศิลปกรรม สถาปัตยกรรม ประวัติศาสตร์ และโบราณคดี เพื่อดำรงความเป็นเอกลักษณ์ของชุมชน

(๔) ส่งเสริมและพัฒนาการบริการทางสังคม และการสาธารณสุขปโภคและสาธารณูปการ ให้เพียงพอและได้มาตรฐาน

(๕) อนุรักษ์ทรัพยากรธรรมชาติและสิ่งแวดล้อม

ข้อ ๔ การใช้ประโยชน์ที่ดินภายในเขตผังเมืองรวม ให้เป็นไปตามแผนผังกำหนดการใช้ประโยชน์ที่ดินตามที่ได้จำแนกประเภท แผนผังแสดงโครงการคมนาคมและขนส่ง และรายการประกอบแผนผังทำয়กฎกระทรวงนี้

ข้อ ๕ การใช้ประโยชน์ที่ดินตามแผนผังกำหนดการใช้ประโยชน์ที่ดินตามที่ได้จำแนกประเภททำয়กฎกระทรวงนี้ ให้เป็นไปดังต่อไปนี้

(๑) ที่ดินในบริเวณหมายเลข ๑.๑ ถึงหมายเลข ๑.๑๑ ที่กำหนดไว้เป็นสีเหลือง ให้เป็นที่ดินประเภทที่อยู่อาศัยหนาแน่นน้อย

(๒) ที่ดินในบริเวณหมายเลข ๒.๑ ถึงหมายเลข ๒.๓ กำหนดไว้เป็นสีส้ม ให้เป็นที่ดินประเภทที่อยู่อาศัยหนาแน่นปานกลาง

(๓) ที่ดินในบริเวณหมายเลข ๓.๑ ถึงหมายเลข ๓.๓ ที่กำหนดไว้เป็นสีแดง ให้เป็นที่ดินประเภทพาณิชยกรรมและที่อยู่อาศัยหนาแน่นมาก

(๔) ที่ดินในบริเวณหมายเลข ๔.๑ ถึงหมายเลข ๔.๒๐ ที่กำหนดไว้เป็นสีเขียว ให้เป็นที่ดินประเภทชนบทและเกษตรกรรม

(๕) ที่ดินในบริเวณหมายเลข ๕.๑ ถึงหมายเลข ๕.๓๔ ที่กำหนดไว้เป็นสีเขียวอ่อน ให้เป็นที่ดินประเภทที่โล่งเพื่อนันทนาการและการรักษาคุณภาพสิ่งแวดล้อม

(๖) ที่ดินในบริเวณหมายเลข ๖.๑ ถึงหมายเลข ๖.๔ ที่กำหนดไว้เป็นสีเขียวมะกอก ให้เป็นที่ดินประเภทสถาบันการศึกษา

(๗) ที่ดินในบริเวณหมายเลข ๗.๑ ถึงหมายเลข ๗.๔ ที่กำหนดไว้เป็นสีเทาอ่อน ให้เป็นที่ดินประเภทสถาบันศาสนา

(๘) ที่ดินในบริเวณหมายเลข ๘.๑ ถึงหมายเลข ๘.๑๓ ที่กำหนดไว้เป็นสีน้ำเงิน ให้เป็นที่ดินประเภทสถาบันราชการ การสาธารณูปโภคและสาธารณูปการ

ข้อ ๖ ที่ดินประเภทที่อยู่อาศัยหนาแน่นน้อย ให้ใช้ประโยชน์ที่ดินเพื่อการอยู่อาศัย สถาบันราชการ การสาธารณูปโภคและสาธารณูปการเป็นส่วนใหญ่ สำหรับการ ใช้ประโยชน์ที่ดินเพื่อกิจการอื่น ให้ใช้ได้ไม่เกินร้อยละสิบของที่ดินประเภทนี้ในแต่ละบริเวณ

ที่ดินประเภทนี้ ห้ามใช้ประโยชน์ที่ดินเพื่อกิจการตามที่กำหนด ดังต่อไปนี้

(๑) โรงงานทุกจำพวกตามกฎหมายว่าด้วยโรงงาน เว้นแต่โรงงานตามประเภท ชนิด และจำพวกที่กำหนดให้ดำเนินการได้ตามบัญชีทำয়กฎกระทรวงนี้ และโรงงานบำบัดน้ำเสียรวมของชุมชน

(๒) คลังน้ำมันและสถานที่เก็บรักษาน้ำมัน ลักษณะที่สาม ตามกฎหมายว่าด้วยการควบคุม น้ำมันเชื้อเพลิง เพื่อการจำหน่าย

(๓) คลังก๊าซปิโตรเลียมเหลว สถานที่บรรจุก๊าซปิโตรเลียมเหลวประเภทโรงบรรจุ สถานที่บรรจุก๊าซปิโตรเลียมเหลวประเภทห้องบรรจุ และสถานที่เก็บรักษาก๊าซปิโตรเลียมเหลวประเภทโรงเก็บ ตามกฎหมายว่าด้วยการควบคุม น้ำมันเชื้อเพลิง

(๔) เลี้ยงม้า โค กระบือ สุกร แพะ แกะ ห่าน เป็ด ไก่ ฝูง จระเข้ หรือสัตว์ป่า ตามกฎหมายว่าด้วยการสงวนและคุ้มครองสัตว์ป่า เพื่อการค้า

(๕) สุสานและฌาปนสถานตามกฎหมายว่าด้วยสุสานและฌาปนสถาน

(๖) จัดสรรที่ดินเพื่อประกอบอุตสาหกรรม

(๗) การอยู่อาศัยหรือประกอบพาณิชยกรรมประเภทอาคารสูงหรืออาคารขนาดใหญ่

(๘) การอยู่อาศัยประเภทอาคารชุด หอพัก หรืออาคารอยู่อาศัยรวม

(๙) สถานที่เก็บสินค้าซึ่งเป็นที่เก็บ พัก หรือขนถ่ายสินค้าหรือสิ่งของเพื่อประโยชน์ทางการค้าหรืออุตสาหกรรม แต่ไม่รวมถึงการเก็บสินค้าหรือสิ่งของเพื่อรอการจำหน่าย ณ สถานที่นั้น

(๑๐) สถานสงเคราะห์หรือรับเลี้ยงสัตว์

(๑๑) กำจัดมูลฝอยหรือสิ่งปฏิกูล

(๑๒) ซ่อมแซมหรือเก็บชิ้นส่วนเครื่องจักรกลเก่า

(๑๓) ซ่อมแซมหรือเก็บเศษวัสดุ

การใช้ประโยชน์ที่ดินริมทางหลวงแผ่นดินหมายเลข ๑ (ถนนพหลโยธิน) ทางหลวงแผ่นดินหมายเลข ๑๑ ทางหลวงแผ่นดินหมายเลข ๑๑๔๕ และทางหลวงแผ่นดินหมายเลข ๓๓๓๐ ให้มีที่ว่างตามแนวนานริมเขตทางไม่น้อยกว่า ๖ เมตร

ข้อ ๗ ที่ดินประเภทที่อยู่อาศัยหนาแน่นปานกลาง ให้ใช้ประโยชน์ที่ดินเพื่อการอยู่อาศัย สถาบันราชการ การสาธารณสุขโรคและสาธารณสุขการเป็นส่วนใหญ่ สำหรับการให้ประโยชน์ที่ดินเพื่อกิจการอื่น ให้ใช้ได้ไม่เกินร้อยละสิบห้าของที่ดินประเภทนี้ในแต่ละบริเวณ

ที่ดินประเภทนี้ ห้ามใช้ประโยชน์ที่ดินเพื่อกิจการตามที่กำหนด ดังต่อไปนี้

(๑) โรงงานทุกจำพวกตามกฎหมายว่าด้วยโรงงาน เว้นแต่โรงงานตามประเภท ชนิด และจำพวกที่กำหนดให้ดำเนินการได้ตามบัญชีท้ายกฎกระทรวงนี้ และโรงงานบำบัดน้ำเสียรวมของชุมชน

(๒) คลังน้ำมันและสถานที่เก็บรักษาน้ำมัน ลักษณะที่สาม ตามกฎหมายว่าด้วยการควบคุมน้ำมันเชื้อเพลิง เพื่อการจำหน่าย

(๓) คลังก๊าซปิโตรเลียมเหลว สถานที่บรรจุก๊าซปิโตรเลียมเหลวประเภทโรงบรรจุ สถานที่บรรจุก๊าซปิโตรเลียมเหลวประเภทห้องบรรจุ และสถานที่เก็บรักษาก๊าซปิโตรเลียมเหลวประเภทโรงเก็บ ตามกฎหมายว่าด้วยการควบคุมน้ำมันเชื้อเพลิง

(๔) เลี้ยงม้า โค กระบือ สุกร แพะ แกะ ห่าน เป็ด ไก่ ฝูง จระเข้ หรือสัตว์ป่า ตามกฎหมายว่าด้วยการสงวนและคุ้มครองสัตว์ป่า เพื่อการค้า

(๕) สุสานและฌาปนสถานตามกฎหมายว่าด้วยสุสานและฌาปนสถาน

(๖) จัดสรรที่ดินเพื่อประกอบอุตสาหกรรม

(๗) การอยู่อาศัยหรือประกอบพาณิชยกรรมประเภทอาคารขนาดใหญ่พิเศษ

(๘) สถานที่เก็บสินค้าซึ่งเป็นที่เก็บ พัก หรือขนถ่ายสินค้าหรือสิ่งของเพื่อประโยชน์ทางการค้าหรืออุตสาหกรรม แต่ไม่รวมถึงการเก็บสินค้าหรือสิ่งของเพื่อรอการจำหน่าย ณ สถานที่นั้น

(๙) สถานสงเคราะห์หรือรับเลี้ยงสัตว์

(๑๐) กำจัดวัตถุอันตรายตามกฎหมายว่าด้วยวัตถุอันตราย

(๑๑) กำจัดมูลฝอยหรือสิ่งปฏิกูล

(๑๒) ซ่อมแซมหรือเก็บชิ้นส่วนเครื่องจักรกลเก่า

(๑๓) ซ่อมแซมหรือเก็บเศษวัสดุ

การใช้ประโยชน์ที่ดินริมทางหลวงแผ่นดินหมายเลข ๑ (ถนนพหลโยธิน) ทางหลวงแผ่นดินหมายเลข ๑๑๔๕ และทางหลวงแผ่นดินหมายเลข ๓๓๓๐ ให้มีที่ว่างตามแนวนานริมเขตทางไม่น้อยกว่า ๖ เมตร

ข้อ ๘ ที่ดินประเภทพาณิชยกรรมและที่อยู่อาศัยหนาแน่นมาก ให้ใช้ประโยชน์ที่ดินเพื่อพาณิชยกรรม การอยู่อาศัย สถาปนาราชการ การสาธารณสุขโรคและสาธารณสุขการเป็นส่วนใหญ่สำหรับการใช้ประโยชน์ที่ดินเพื่อกิจการอื่น ให้ใช้ได้ไม่เกินร้อยละสิบห้าของที่ดินประเภทนี้ในแต่ละบริเวณ

ที่ดินประเภทนี้ ห้ามใช้ประโยชน์ที่ดินเพื่อกิจการตามที่กำหนด ดังต่อไปนี้

(๑) โรงงานทุกจำพวกตามกฎหมายว่าด้วยโรงงาน เว้นแต่โรงงานตามประเภท ชนิด และจำพวกที่กำหนดให้ดำเนินการได้ตามบัญชีท้ายกฎกระทรวงนี้ และโรงงานบำบัดน้ำเสียรวมของชุมชน

(๒) คลังน้ำมัน สถานที่เก็บรักษาน้ำมัน ลักษณะที่สาม สถานีบริการน้ำมันประเภท ก สถานีบริการน้ำมันประเภท ข สถานีบริการน้ำมันประเภท ค ลักษณะที่สอง สถานีบริการน้ำมันประเภท จ ลักษณะที่สอง และสถานีบริการน้ำมันประเภท ฉ ตามกฎหมายว่าด้วยการควบคุมน้ำมันเชื้อเพลิง เพื่อการจำหน่าย

(๓) คลังก๊าซปิโตรเลียมเหลว สถานที่บรรจุก๊าซปิโตรเลียมเหลวประเภทโรงบรรจุ สถานที่บรรจุก๊าซปิโตรเลียมเหลวประเภทห้องบรรจุ สถานที่เก็บรักษาก๊าซปิโตรเลียมเหลวประเภทโรงเก็บ และสถานีบริการก๊าซปิโตรเลียมเหลว ตามกฎหมายว่าด้วยการควบคุมน้ำมันเชื้อเพลิง

(๔) เลี้ยงม้า โค กระบือ สุกร แพะ แกะ ห่าน เป็ด ไก่ ฝูง จระเข้ หรือสัตว์ป่า ตามกฎหมายว่าด้วยการสงวนและคุ้มครองสัตว์ป่า เพื่อการค้า

(๕) สุสานและฌาปนสถานตามกฎหมายว่าด้วยสุสานและฌาปนสถาน

(๖) จัดสรรที่ดินเพื่อประกอบอุตสาหกรรม

(๗) สถานที่เก็บสินค้าซึ่งเป็นที่เก็บ พัก หรือขนถ่ายสินค้าหรือสิ่งของเพื่อประโยชน์ทางการค้าหรืออุตสาหกรรม แต่ไม่รวมถึงการเก็บสินค้าหรือสิ่งของเพื่อรอการจำหน่าย ณ สถานที่นั้น

(๘) สถานสงเคราะห์หรือรับเลี้ยงสัตว์

(๙) กำจัดวัตถุอันตรายตามกฎหมายว่าด้วยวัตถุอันตราย

- (๑๐) กำจัดมูลฝอยหรือสิ่งปฏิกูล
- (๑๑) ซ่อมแซมหรือเก็บชิ้นส่วนเครื่องจักรกลเก่า
- (๑๒) ซ่อมแซมหรือเก็บเศษวัสดุ

การใช้ประโยชน์ที่ดินริมทางหลวงแผ่นดินหมายเลข ๑ (ถนนพหลโยธิน) และทางหลวงแผ่นดินหมายเลข ๓๓๓๐ ให้มีที่ว่างตามแนวขนานริมเขตทางไม่น้อยกว่า ๖ เมตร

ข้อ ๙ ที่ดินประเภทชนบทและเกษตรกรรม ให้ใช้ประโยชน์ที่ดินเพื่อเกษตรกรรม สถาบันราชการ การสาธารณสุขโรคและสาธารณสุขการเป็นส่วนใหญ่ สำหรับการใช้ประโยชน์ที่ดินเพื่อกิจการอื่น ให้ใช้ได้ไม่เกินร้อยละสิบของที่ดินประเภทนี้ในแต่ละบริเวณ

ที่ดินประเภทนี้ ห้ามใช้ประโยชน์ที่ดินเพื่อกิจการตามที่กำหนด ดังต่อไปนี้

(๑) โรงงานทุกจำพวกตามกฎหมายว่าด้วยโรงงาน เว้นแต่โรงงานตามประเภท ชนิด และจำพวกที่กำหนดให้ดำเนินการได้ตามบัญชีท้ายกฎกระทรวงนี้ และโรงงานบำบัดน้ำเสียรวมของชุมชน

(๒) คลังน้ำมันและสถานที่เก็บรักษาน้ำมัน ลักษณะที่สาม ตามกฎหมายว่าด้วยการควบคุมน้ำมันเชื้อเพลิง เพื่อการจำหน่าย

(๓) คลังก๊าซปิโตรเลียมเหลว สถานที่บรรจุก๊าซปิโตรเลียมเหลวประเภทโรงบรรจุ สถานที่บรรจุก๊าซปิโตรเลียมเหลวประเภทห้องบรรจุ และสถานที่เก็บรักษาก๊าซปิโตรเลียมเหลวประเภทโรงเก็บ ตามกฎหมายว่าด้วยการควบคุมน้ำมันเชื้อเพลิง

(๔) โรงแรมตามกฎหมายว่าด้วยโรงแรม เว้นแต่โรงแรมประเภท ๑ หรือโรงแรมประเภท ๒ ที่ไม่ใช่อาคารขนาดใหญ่ และตั้งอยู่ริมถนนสาธารณะที่มีขนาดเขตทางไม่น้อยกว่า ๓๐ เมตร

(๕) จัดสรรที่ดินเพื่อประกอบอุตสาหกรรม

(๖) จัดสรรที่ดินเพื่อประกอบพาณิชย์กรรม

(๗) จัดสรรที่ดินเพื่อการอยู่อาศัย

(๘) การอยู่อาศัยหรือประกอบพาณิชย์กรรมประเภทอาคารขนาดใหญ่

(๙) การอยู่อาศัยหรือประกอบพาณิชย์กรรมประเภทห้องแถว ตึกแถว หรือบ้านแถว

(๑๐) การอยู่อาศัยประเภทอาคารชุด หอพัก หรืออาคารอยู่อาศัยรวม

(๑๑) ซ่อมแซมหรือเก็บชิ้นส่วนเครื่องจักรกลเก่า เว้นแต่ที่ตั้งอยู่ห่างจากเขตที่ดินประเภทที่อยู่อาศัยหนาแน่นน้อยไม่น้อยกว่า ๓๐๐ เมตร

(๑๒) กำจัดมูลฝอยหรือสิ่งปฏิกูล เว้นแต่ที่ตั้งอยู่ห่างจากเขตที่ดินประเภทที่อยู่อาศัยหนาแน่นน้อยไม่น้อยกว่า ๓๐๐ เมตร

(๑๓) ซ่อมแซมหรือเก็บเศษวัสดุ เว้นแต่ที่ตั้งอยู่ห่างจากเขตที่ดินประเภทที่อยู่อาศัยหนาแน่นน้อยไม่น้อยกว่า ๓๐๐ เมตร

การใช้ประโยชน์ที่ดินริมทางหลวงแผ่นดินหมายเลข ๑ (ถนนพหลโยธิน) ทางหลวงแผ่นดินหมายเลข ๑๑ ทางหลวงแผ่นดินหมายเลข ๑๑๔๕ ทางหลวงแผ่นดินหมายเลข ๓๓๓๐ และทางหลวงแผ่นดินหมายเลข ๓๓๓๒ ให้มีที่ว่างตามแนวนานริมเขตทางไม่น้อยกว่า ๖ เมตร

การใช้ประโยชน์ที่ดินริมฝั่งลำคลองหรือแหล่งน้ำสาธารณะ ให้มีที่ว่างตามแนวนานริมฝั่งตามสภาพธรรมชาติของลำคลองหรือแหล่งน้ำสาธารณะไม่น้อยกว่า ๖ เมตร เว้นแต่เป็นการก่อสร้างเพื่อการคมนาคมและขนส่งทางน้ำ การสาธารณูปโภค เขื่อน รั้ว หรือกำแพง

ข้อ ๑๐ ที่ดินประเภทที่โล่งเพื่อนันทนาการและการรักษาคุณภาพสิ่งแวดล้อมเฉพาะที่ดินซึ่งเป็นของรัฐ ให้ใช้ประโยชน์ที่ดินเพื่อนันทนาการหรือเกี่ยวข้องกับนันทนาการ การรักษาคุณภาพสิ่งแวดล้อม การสาธารณูปโภค หรือสาธารณประโยชน์เท่านั้น

ที่ดินประเภทนี้ซึ่งเอกชนเป็นเจ้าของหรือผู้ครอบครองโดยชอบด้วยกฎหมาย ให้ใช้ประโยชน์ที่ดินเพื่อนันทนาการหรือเกี่ยวข้องกับนันทนาการ การรักษาคุณภาพสิ่งแวดล้อม การอยู่อาศัย เกษตรกรรม หรือสาธารณประโยชน์เท่านั้น และห้ามใช้ประโยชน์ที่ดินเพื่อกิจการตามที่กำหนดดังต่อไปนี้

- (๑) จัดสรรที่ดินเพื่อการอยู่อาศัย
- (๒) การอยู่อาศัยประเภทอาคารขนาดใหญ่
- (๓) การอยู่อาศัยประเภทห้องแถว ตึกแถว หรือบ้านแถว
- (๔) การอยู่อาศัยประเภทอาคารชุด หอพัก หรืออาคารอยู่อาศัยรวม

การใช้ประโยชน์ที่ดินริมทางหลวงแผ่นดินหมายเลข ๑ (ถนนพหลโยธิน) ทางหลวงแผ่นดินหมายเลข ๑๑ ทางหลวงแผ่นดินหมายเลข ๑๑๔๕ และทางหลวงแผ่นดินหมายเลข ๓๓๓๐ ให้มีที่ว่างตามแนวนานริมเขตทางไม่น้อยกว่า ๖ เมตร

การใช้ประโยชน์ที่ดินริมฝั่งแหล่งน้ำสาธารณะ ให้มีที่ว่างตามแนวนานริมฝั่งตามสภาพธรรมชาติของแหล่งน้ำสาธารณะไม่น้อยกว่า ๖ เมตร เว้นแต่เป็นการก่อสร้างเพื่อการคมนาคมและขนส่งทางน้ำ การสาธารณูปโภค เขื่อน รั้ว หรือกำแพง

ข้อ ๑๑ ที่ดินประเภทสถาบันการศึกษา ให้ใช้ประโยชน์ที่ดินเพื่อการศึกษาหรือเกี่ยวข้องกับการศึกษา การศาสนา สถาบันราชการ หรือสาธารณประโยชน์เท่านั้น

ข้อ ๑๒ ที่ดินประเภทสถาบันศาสนา ให้ใช้ประโยชน์ที่ดินเพื่อการศึกษาหรือเกี่ยวข้องกับการศาสนา การศึกษา สถาบันราชการ หรือสาธารณประโยชน์เท่านั้น

ข้อ ๑๓ ที่ดินประเภทสถาบันราชการ การสาธารณูปโภคและสาธารณูปการ ให้ใช้ประโยชน์ที่ดินเพื่อกิจการของรัฐ กิจการเกี่ยวกับการสาธารณูปโภคและสาธารณูปการ หรือสาธารณประโยชน์เท่านั้น

ข้อ ๑๔ ให้โรงงานที่ได้รับอนุญาตให้ประกอบกิจการอยู่ในวันก่อนวันที่กฎกระทรวงนี้มีผลใช้บังคับและยังประกอบกิจการอยู่ ขยายพื้นที่โรงงานได้เฉพาะในที่ดินแปลงเดียวกันหรือติดต่อกัน

เป็นแปลงเดียวกันกับแปลงที่ดินที่เป็นที่ตั้งของโรงงานเดิม ซึ่งเจ้าของโรงงานเดิมเป็นผู้ถือกรรมสิทธิ์ หรือเป็นผู้มีสิทธิครอบครองอยู่ในวันก่อนวันที่กฎกระทรวงนี้มีผลใช้บังคับ หรือเป็นพื้นที่ในที่ดินที่เคยเป็นกรรมสิทธิ์หรือสิทธิครอบครองของเจ้าของโรงงานเดิมอยู่ในวันก่อนวันที่กฎกระทรวงนี้มีผลใช้บังคับ ทั้งนี้ ไม่เกินหนึ่งเท่าของพื้นที่โรงงานที่ใช้ในการผลิตเดิม

การขยายพื้นที่โรงงานตามวรรคหนึ่งไม่ใช้บังคับกับโรงงานตามประเภทหรือชนิดของโรงงาน ตามบัญชีท้ายประกาศกระทรวงอุตสาหกรรม เรื่อง มาตรการคุ้มครองความปลอดภัยในการดำเนินงาน (ฉบับที่ ๔) พ.ศ. ๒๕๕๒

ข้อ ๑๕ การใช้ประโยชน์ที่ดินในบริเวณแนวถนนสาย ก ๑ ถนนสาย ก ๒ ถนนสาย ก ๓ ถนนสาย ก ๔ ถนนสาย ก ๕ ถนนสาย ข ๑ และถนนสาย ข ๒ ตามแผนผังแสดงโครงการคมนาคมและขนส่งท้ายกฎกระทรวงนี้ ห้ามใช้ประโยชน์ที่ดินเพื่อกิจการอื่น นอกจากกิจการตามที่กำหนด ดังต่อไปนี้

(๑) การสร้างถนนหรือเกี่ยวข้องกับถนน และการสาธารณูปโภคและสาธารณูปการ

(๒) การสร้างรั้วหรือกำแพง

(๓) เกษตรกรรมหรือเกี่ยวข้องกับเกษตรกรรมที่มีความสูงของอาคารไม่เกิน ๙ เมตร หรือไม่ใช่อาคารขนาดใหญ่

ข้อ ๑๖ ให้ผู้มีหน้าที่และอำนาจในการควบคุมการก่อสร้างอาคารหรือการประกอบกิจการ ในเขตผังเมืองรวมปฏิบัติการให้เป็นไปตามกฎกระทรวงนี้

ให้ไว้ ณ วันที่ ๓๐ ตุลาคม พ.ศ. ๒๕๖๒

พลเอก อนุพงษ์ เผ่าจินดา

รัฐมนตรีว่าการกระทรวงมหาดไทย

บัญชีท้ายกฎกระทรวงให้ใช้บังคับผังเมืองรวมชุมชนตากฟ้า จังหวัดนครสวรรค์

พ.ศ. ๒๕๖๒

ลำดับที่	ประเภทหรือชนิดของโรงงาน	ที่ดินประเภท											
		พาณิชยกรรมและที่อยู่อาศัยหนาแน่นมาก			ที่อยู่อาศัยหนาแน่นปานกลาง			ที่อยู่อาศัยหนาแน่นน้อย			ชนบทและเกษตรกรรม		
		โรงงานจำพวกที่			โรงงานจำพวกที่			โรงงานจำพวกที่			โรงงานจำพวกที่		
		๑	๒	๓	๑	๒	๓	๑	๒	๓	๑	๒	๓
๒	โรงงานประกอบกิจการเกี่ยวกับผลิตผลเกษตรกรรม อย่างใดอย่างหนึ่งหรือหลายอย่าง ดังต่อไปนี้												
	(๑) การต้ม นึ่ง หรืออบพืชหรือเมล็ดพืช											ได้	ได้
	(๒) การกะเทาะเมล็ดหรือเปลือกเมล็ดพืช											ได้	ได้
	(๘) การเพาะเชื้อเห็ด กลัวยไม้ หรือถั่วงอก							ได้			ได้	ได้	
	(๙) การร่อน ล้าง คัด หรือแยกขนาดหรือคุณภาพของผลิตผลเกษตรกรรม										ได้	ได้	
(๑๑) การฟักไข่โดยใช้ตู้อบ											ได้		
๔	โรงงานประกอบกิจการเกี่ยวกับสัตว์ซึ่งมีไข่สัตว์น้ำ อย่างใดอย่างหนึ่งหรือหลายอย่าง ดังต่อไปนี้												
	(๑) การฆ่าสัตว์												ได้
	(๒) การถนอมเนื้อสัตว์โดยวิธีอบ รมควัน ไล่เกลือ ตอง ตากแห้ง หรือทำให้เยือกแข็งโดยฉับพลันหรือเหือดแห้ง					ได้			ได้	ได้		ได้	ได้
(๓) การทำผลิตภัณฑ์จากไข่เพื่อใช้ประกอบเป็นอาหาร เช่น ไข่เค็ม ไข่เยี่ยวม้า ไข่ผง ไข่เหลวเยือกแข็ง หรือไข่เหลวแช่เย็น					ได้			ได้			ได้	ได้	

ลำดับที่	ประเภทหรือชนิดของโรงงาน	ที่ดินประเภท														
		พาณิชยกรรมและที่อยู่อาศัยหนาแน่นมาก			ที่อยู่อาศัยหนาแน่นปานกลาง			ที่อยู่อาศัยหนาแน่นน้อย			ชนบทและเกษตรกรรม					
		โรงงานจำพวกที่			โรงงานจำพวกที่			โรงงานจำพวกที่			โรงงานจำพวกที่					
		๑	๒	๓	๑	๒	๓	๑	๒	๓	๑	๒	๓			
๖	โรงงานประกอบกิจการเกี่ยวกับสัตว์น้ำ อย่างใดอย่างหนึ่งหรือหลายอย่างดังต่อไปนี้ (๒) การถนอมสัตว์น้ำโดยวิธีอบ รมควัน ใส่เกลือ ดอง ตากแห้ง หรือทำให้เยือกแข็งโดยฉับพลันหรือเหือดแห้ง										ได้		ได้	ได้		
๙	โรงงานประกอบกิจการเกี่ยวกับเมล็ดพืชหรือหัวพืช อย่างใดอย่างหนึ่งหรือหลายอย่าง ดังต่อไปนี้ (๑) การสี ฝัด หรือขัดข้าว													ได้	ได้	
	(๒) การทำแป้ง												ได้			
๑๐	โรงงานประกอบกิจการเกี่ยวกับอาหารจากแป้ง อย่างใดอย่างหนึ่งหรือหลายอย่างดังต่อไปนี้ (๑) การทำขนมปังหรือขนมเค้ก													ได้	ได้	ได้
	(๒) การทำขนมปังกรอบหรือขนมอบแห้ง													ได้	ได้	ได้
	(๓) การทำผลิตภัณฑ์อาหารจากแป้งเป็นเส้น เม็ด หรือชิ้น													ได้	ได้	
๑๒	โรงงานประกอบกิจการเกี่ยวกับชา กาแฟ โกโก้ ช็อกโกแลต หรือขนมหวาน อย่างใดอย่างหนึ่งหรือหลายอย่าง ดังต่อไปนี้ (๕) การทำเค้กฮวยผง ชิงผง หรือเครื่องดื่มชนิดผงจากพืชอื่น ๆ													ได้	ได้	
	(๖) การทำมะขามอัดเม็ด มะนาวอัดเม็ด หรือผลไม้อัดเม็ด													ได้	ได้	

ลำดับที่	ประเภทหรือชนิดของโรงงาน	ที่ดินประเภท											
		พาณิชยกรรมและที่อยู่อาศัยหนาแน่นมาก			ที่อยู่อาศัยหนาแน่นปานกลาง			ที่อยู่อาศัยหนาแน่นน้อย			ชนบทและเกษตรกรรม		
		โรงงานจำพวกที่			โรงงานจำพวกที่			โรงงานจำพวกที่			โรงงานจำพวกที่		
		๑	๒	๓	๑	๒	๓	๑	๒	๓	๑	๒	๓
	(๗) การเชื่อมหรือเชื่อมผลไม้หรือเปลือกผลไม้ หรือการเคลือบผลไม้หรือเปลือกผลไม้ด้วยน้ำตาล				ได้			ได้			ได้	ได้	
	(๑๐) การทำลูกกวาดหรือทอฟฟี่				ได้			ได้			ได้	ได้	
	(๑๑) การทำไอศกรีม				ได้			ได้			ได้	ได้	
๑๓	โรงงานประกอบกิจการเกี่ยวกับเครื่องปรุงหรือเครื่องประกอบอาหาร อย่างไม่อย่างหนึ่งหรือหลายอย่าง ดังต่อไปนี้												
	(๗) การบดหรือป่นเครื่องเทศ	ได้			ได้			ได้	ได้		ได้	ได้	ได้
	(๘) การทำพริกป่น พริกไทยป่น หรือเครื่องแกง	ได้			ได้			ได้	ได้		ได้	ได้	ได้
๑๔	โรงงานประกอบกิจการเกี่ยวกับการทำน้ำแข็ง หรือตัด ซอย บด หรือย่อยน้ำแข็ง								ได้			ได้	ได้
๑๕	โรงงานประกอบกิจการเกี่ยวกับอาหารสัตว์ อย่างไม่อย่างหนึ่งหรือหลายอย่าง ดังต่อไปนี้												
	(๑) การทำอาหารผสมหรืออาหารสำเร็จรูปสำหรับเลี้ยงสัตว์ (เฉพาะในบริเวณฟาร์มปศุสัตว์)											ได้	
๒๐	โรงงานประกอบกิจการเกี่ยวกับน้ำดื่ม เครื่องดื่มที่ไม่มีแอลกอฮอล์ น้ำอัดลม หรือน้ำแร่ อย่างไม่อย่างหนึ่งหรือหลายอย่าง ดังต่อไปนี้												
	(๑) การทำน้ำดื่ม	ได้			ได้			ได้			ได้	ได้	ได้

ลำดับที่	ประเภทหรือชนิดของโรงงาน	ที่ดินประเภท											
		พาณิชยกรรมและที่อยู่อาศัยหนาแน่นมาก			ที่อยู่อาศัยหนาแน่นปานกลาง			ที่อยู่อาศัยหนาแน่นน้อย			ชนบทและเกษตรกรรม		
		โรงงานจำพวกที่			โรงงานจำพวกที่			โรงงานจำพวกที่			โรงงานจำพวกที่		
		๑	๒	๓	๑	๒	๓	๑	๒	๓	๑	๒	๓
๕๒	โรงงานประกอบกิจการเกี่ยวกับยาง อย่างใดอย่างหนึ่งหรือหลายอย่าง ดังต่อไปนี้												
	(๑) การทำยางแผ่นในขั้นต้นจากน้ำยางธรรมชาติซึ่งมิใช่การทำในสวนยางหรือป่า											ได้	ได้
	(๒) การหั่น ผสม รีดให้เป็นแผ่น หรือตัดแผ่นยางธรรมชาติซึ่งมิใช่การทำในสวนยางหรือป่า											ได้	ได้
๕๓	โรงงานประกอบกิจการเกี่ยวกับผลิตภัณฑ์พลาสติก อย่างใดอย่างหนึ่งหรือหลายอย่าง ดังต่อไปนี้												
	(๑) การทำเครื่องมือ เครื่องใช้ เครื่องเรือน หรือเครื่องประดับ และรวมถึงชิ้นส่วนของผลิตภัณฑ์ดังกล่าว								ได้			ได้	ได้
	(๔) การทำภาชนะบรรจุ เช่น ถังหรือกระสอบ												ได้
	(๕) การทำพลาสติกเป็นเม็ด แท่ง ท่อ หลอด แผ่น ชิ้น ผง หรือรูปทรงต่าง ๆ												ได้
	(๗) การทำรองเท้าหรือชิ้นส่วนของรองเท้า											ได้	
๕๕	โรงงานผลิตผลิตภัณฑ์เครื่องกระเบื้องเคลือบ เครื่องปั้นดินเผา หรือเครื่องดินเผา และรวมถึงการเตรียมวัสดุเพื่อการดังกล่าว					ได้			ได้	ได้		ได้	ได้
๕๖	โรงงานผลิตอิฐ กระเบื้อง หรือท่อสำหรับใช้ในการก่อสร้างเข้าหลอมโลหะ กระเบื้องประดับ (Architectural Terracotta) ร่องในเตาไฟ ท่อหรือยอดปล่องไฟ หรือวัตถุทนไฟจากดินเหนียว											ได้	ได้

ลำดับที่	ประเภทหรือชนิดของโรงงาน	ที่ดินประเภท											
		พาณิชยกรรมและที่อยู่อาศัยหนาแน่นมาก			ที่อยู่อาศัยหนาแน่นปานกลาง			ที่อยู่อาศัยหนาแน่นน้อย			ชนบทและเกษตรกรรม		
		โรงงานจำพวกที่			โรงงานจำพวกที่			โรงงานจำพวกที่			โรงงานจำพวกที่		
		๑	๒	๓	๑	๒	๓	๑	๒	๓	๑	๒	๓
๕๗	โรงงานประกอบกิจการเกี่ยวกับซีเมนต์ ปูนขาว หรือปูนปลาสเตอร์												
	อย่างใดอย่างหนึ่งหรือหลายอย่าง ดังต่อไปนี้												
	(๑) การทำซีเมนต์ ปูนขาว หรือปูนปลาสเตอร์												ได้
(๒) การลำเลียงซีเมนต์ ปูนขาว หรือปูนปลาสเตอร์ด้วยระบบสายพานลำเลียงหรือระบบท่อลม													ได้
(๓) การผสมซีเมนต์ ปูนขาว หรือปูนปลาสเตอร์อย่างใดอย่างหนึ่งหรือหลายอย่างเข้าด้วยกัน หรือการผสมซีเมนต์ ปูนขาว หรือปูนปลาสเตอร์อย่างใดอย่างหนึ่งหรือหลายอย่างเข้ากับวัสดุอื่น													ได้
๕๘	โรงงานประกอบกิจการเกี่ยวกับผลิตภัณฑ์อลูมิเนียม อย่างใดอย่างหนึ่งหรือหลายอย่าง ดังต่อไปนี้												
	(๑) การทำผลิตภัณฑ์คอนกรีต ผลิตภัณฑ์คอนกรีตผสม ผลิตภัณฑ์ยิปซัมหรือผลิตภัณฑ์ปูนปลาสเตอร์												ได้
(๓) การทำผลิตภัณฑ์จากหิน									ได้			ได้	ได้
๖๑	โรงงานผลิต ตบแต่ง ดัดแปลง หรือซ่อมแซมเครื่องมือหรือเครื่องใช้ที่ทำด้วยเหล็กหรือเหล็กกล้า และรวมถึงส่วนประกอบหรืออุปกรณ์ของเครื่องมือหรือเครื่องใช้ดังกล่าว									ได้			ได้

ลำดับที่	ประเภทหรือชนิดของโรงงาน	ที่ดินประเภท											
		พาณิชยกรรมและที่อยู่อาศัยหนาแน่นมาก			ที่อยู่อาศัยหนาแน่นปานกลาง			ที่อยู่อาศัยหนาแน่นน้อย			ชนบทและเกษตรกรรม		
		โรงงานจำพวกที่			โรงงานจำพวกที่			โรงงานจำพวกที่			โรงงานจำพวกที่		
		๑	๒	๓	๑	๒	๓	๑	๒	๓	๑	๒	๓
๖๒	โรงงานผลิต ตบแต่ง ดัดแปลง หรือซ่อมแซมเครื่องเรือนหรือเครื่องตบแต่งภายในอาคารที่ทำจากโลหะหรือโลหะเป็นส่วนใหญ่ และรวมถึงส่วนประกอบหรืออุปกรณ์ของเครื่องเรือนหรือเครื่องตบแต่งดังกล่าว (เฉพาะดัดแปลงหรือซ่อมแซม)							ได้	ได้		ได้		
๖๓	โรงงานประกอบกิจการเกี่ยวกับผลิตภัณฑ์โลหะสำหรับการก่อสร้างหรือติดตั้งอย่างใดอย่างหนึ่งหรือหลายอย่าง ดังต่อไปนี้												
	(๑) การทำส่วนประกอบสำหรับการก่อสร้างสะพาน ประตุน้ำ ถังน้ำ หรือปล่องไฟ									ได้		ได้	ได้
	(๒) การทำส่วนประกอบสำหรับการก่อสร้างอาคาร											ได้	ได้
	(๕) การทำส่วนประกอบสำหรับใช้กับระบบเครื่องปรับอากาศ									ได้		ได้	
๖๔	โรงงานประกอบกิจการเกี่ยวกับผลิตภัณฑ์โลหะ อย่างใดอย่างหนึ่งหรือหลายอย่างดังต่อไปนี้												
	(๑๓) การกลึง เจาะ คว้าน กัด ไส เจียน หรือเชื่อมโลหะทั่วไป											ได้	ได้
๖๕	โรงงานผลิต ประกอบ ดัดแปลง หรือซ่อมแซมเครื่องยนต์ เครื่องกังหัน และรวมถึงส่วนประกอบหรืออุปกรณ์ของเครื่องยนต์หรือเครื่องกังหันดังกล่าว (เฉพาะดัดแปลงหรือซ่อมแซม)					ได้			ได้	ได้		ได้	ได้
๖๖	โรงงานผลิต ประกอบ ดัดแปลง หรือซ่อมแซมเครื่องจักรสำหรับการกลึงหรือการเลื่อยสัตว์ และรวมถึงส่วนประกอบหรืออุปกรณ์ของเครื่องจักรดังกล่าว									ได้	ได้		ได้

ลำดับที่	ประเภทหรือชนิดของโรงงาน	ที่ดินประเภท											
		พาณิชย์กรรมและ ที่อยู่อาศัยหนาแน่นมาก			ที่อยู่อาศัย หนาแน่นปานกลาง			ที่อยู่อาศัย หนาแน่นน้อย			ชนบทและเกษตรกรรม		
		โรงงานจำพวกที่			โรงงานจำพวกที่			โรงงานจำพวกที่			โรงงานจำพวกที่		
		๑	๒	๓	๑	๒	๓	๑	๒	๓	๑	๒	๓
๖๙	โรงงานผลิต ประกอบ ดัดแปลง หรือซ่อมแซมเครื่องคำนวณ เครื่องทำบัญชี เครื่องจักรสำหรับระบบบัตรเจาะ เครื่องจักรสำหรับใช้ในการคำนวณชนิดดิจิทัล หรือชนิดอนาล็อก หรือเครื่องอิเล็กทรอนิกส์สำหรับปฏิบัติกับข้อมูลที่เกี่ยวข้องกัน หรืออุปกรณ์ (Digital or Analog Computers or Associated Electronic Data Processing Equipment or Accessories) เครื่องรวมราคาของขาย (Cash Registers) เครื่องพิมพ์ดีด เครื่องชั่งซึ่งมิใช่เครื่องชั่งที่ใช้ในห้องทดลอง วิทยาศาสตร์ เครื่องอัดสำเนาซึ่งมิใช่เครื่องอัดสำเนาด้วยการถ่ายภาพ และรวมถึง ส่วนประกอบหรืออุปกรณ์ของผลิตภัณฑ์ดังกล่าว				ได้			ได้	ได้		ได้	ได้	ได้
๗๐	โรงงานผลิต ประกอบ ดัดแปลง หรือซ่อมแซมเครื่องสูบน้ำ เครื่องอัดอากาศ หรือก๊าซ เครื่องเป่าลม เครื่องปรับหรือถ่ายเทอากาศ เครื่องโปรยน้ำดับไฟ ตู้เย็น หรือเครื่องประกอบตู้เย็น เครื่องขายสินค้าอัตโนมัติ เครื่องล้าง ชัก ชักแห้ง หรือรีดผ้า เครื่องเย็บ เครื่องส่งกำลังกล เครื่องยก บันจัน ลิฟต์ บันไดเลื่อน รถบรรทุก รถแทรกเตอร์ รถพ่วงสำหรับใช้ในการอุตสาหกรรม รถยกซ้อนของ (Stackers) เตาไฟหรือเตาอบสำหรับใช้ในการอุตสาหกรรมหรือสำหรับใช้ในบ้าน แต่ผลิตภัณฑ์นั้นต้องไม่ใช่พลังงานไฟฟ้า และรวมถึงส่วนประกอบหรืออุปกรณ์ของผลิตภัณฑ์ดังกล่าว				ได้			ได้	ได้		ได้	ได้	ได้

ลำดับที่	ประเภทหรือชนิดของโรงงาน	ที่ดินประเภท											
		พาณิชยกรรมและที่อยู่อาศัยหนาแน่นมาก			ที่อยู่อาศัยหนาแน่นปานกลาง			ที่อยู่อาศัยหนาแน่นน้อย			ชนบทและเกษตรกรรม		
		โรงงานจำพวกที่			โรงงานจำพวกที่			โรงงานจำพวกที่			โรงงานจำพวกที่		
		๑	๒	๓	๑	๒	๓	๑	๒	๓	๑	๒	๓
๗๑	โรงงานผลิต ประกอบ ดัดแปลง หรือซ่อมแซมเครื่องจักร หรือผลิตภัณฑ์ที่ระบุไว้ในลำดับที่ ๗๐ เฉพาะที่ใช้ไฟฟ้า เครื่องยนต์ไฟฟ้า เครื่องกำเนิดไฟฟ้า หม้อแปลงแรงไฟฟ้า เครื่องสับหรือบังคับไฟฟ้า เครื่องใช้สำหรับแผงไฟฟ้า เครื่องเปลี่ยนทางไฟฟ้า เครื่องส่งหรือจำหน่ายไฟฟ้า เครื่องสำหรับใช้บังคับไฟฟ้า หรือเครื่องเชื่อมไฟฟ้า							ได้			ได้	ได้	
๗๒	โรงงานผลิต ประกอบ ดัดแปลง หรือซ่อมแซมเครื่องรับวิทยุ เครื่องรับโทรทัศน์ เครื่องกระจายเสียงหรือบันทึกเสียง เครื่องเล่นแผ่นเสียง เครื่องบันทึกคัมภีร์ เครื่องบันทึกเสียงด้วยเทป เครื่องเล่นหรือเครื่องบันทึกแถบภาพ (วิดีโอ) เครื่องบันทึกเสียงด้วยเทปแม่เหล็กที่ได้บันทึกเสียงแล้ว เครื่องโทรศัพท์หรือโทรเลขชนิดมีสายหรือไม่มีสาย เครื่องส่งวิทยุ เครื่องส่งโทรทัศน์ เครื่องรับส่งสัญญาณหรือจับสัญญาณ เครื่องเรดาร์ ผลิตภัณฑ์ที่เป็นตัวกึ่งนำหรือตัวกึ่งนำชนิดไวที่เกี่ยวข้อง (Semi - Conductor or Related Sensitive Semi - Conductor Devices) คาปาซิเตอร์หรือคอนเดนเซอร์อิเล็กทรอนิกส์ชนิดคงที่หรือเปลี่ยนแปลงได้ (Fixed or Variable Electronic Capacitors or Condensers) เครื่องหรือหลอดเรดิโอกราฟ เครื่องหรือหลอดฟลูโรสโคป หรือเครื่องหรือหลอดเอกซเรย์ และรวมถึงการผลิตอุปกรณ์หรือชิ้นส่วนสำหรับใช้กับเครื่องอิเล็กทรอนิกส์ดังกล่าว	ได้			ได้			ได้	ได้	ได้	ได้	ได้	
๗๓	โรงงานผลิต ประกอบ หรือดัดแปลงเครื่องมือหรือเครื่องใช้ไฟฟ้าที่ไม่ได้ระบุไว้ในลำดับใด และรวมถึงส่วนประกอบหรืออุปกรณ์ของผลิตภัณฑ์ดังกล่าว							ได้	ได้		ได้		

ลำดับที่	ประเภทหรือชนิดของโรงงาน	ที่ดินประเภท											
		พาณิชยกรรมและที่อยู่อาศัยหนาแน่นมาก			ที่อยู่อาศัยหนาแน่นปานกลาง			ที่อยู่อาศัยหนาแน่นน้อย			ชนบทและเกษตรกรรม		
		โรงงานจำพวกที่			โรงงานจำพวกที่			โรงงานจำพวกที่			โรงงานจำพวกที่		
		๑	๒	๓	๑	๒	๓	๑	๒	๓	๑	๒	๓
๗๕	โรงงานประกอบกิจการเกี่ยวกับเรือ อย่างใดอย่างหนึ่งหรือหลายอย่าง ดังต่อไปนี้												
	(๑) การต่อ ซ่อมแซม ทาสี หรือตอกหมันเรือในอู่ต่อเรือนอกจากเรือยาง				ได้			ได้	ได้		ได้	ได้	ได้
	(๒) การทำชิ้นส่วนพิเศษสำหรับเรือหรือเครื่องยนต์เรือ				ได้			ได้	ได้		ได้	ได้	ได้
๘๐	โรงงานผลิต ประกอบ ดัดแปลง หรือซ่อมแซมล้อเลื่อนที่ขับเคลื่อนด้วยแรงคน หรือสัตว์ซึ่งมีใช้จักรยาน และรวมถึงส่วนประกอบหรืออุปกรณ์ของผลิตภัณฑ์ดังกล่าว				ได้			ได้	ได้		ได้	ได้	ได้
๘๗	โรงงานประกอบกิจการเกี่ยวกับเครื่องเล่น เครื่องมือ หรือเครื่องใช้ที่มีได้ระบุไว้ในลำดับอื่น อย่างใดอย่างหนึ่งหรือหลายอย่าง ดังต่อไปนี้												
	(๑) การทำเครื่องเล่น							ได้			ได้	ได้	
	(๒) การทำเครื่องเขียนหรือเครื่องวาดภาพ							ได้			ได้	ได้	
	(๓) การทำเครื่องเพชรหรือพลอยหรือเครื่องประดับสำหรับการแสดง	ได้			ได้			ได้	ได้		ได้	ได้	ได้
	(๔) การทำร่ม ไม้ถือขนนก ดอกไม้เทียม ซิป กระดุม ไม้กวาด แปรง ตะเกียง โป๊ะตะเกียงหรือไฟฟ้า กล้องสูบยาหรือกล้องบุหรี กันกรองบุหรี หรือไฟแช็ก				ได้			ได้	ได้		ได้	ได้	ได้
	(๕) การทำป้าย ตรา เครื่องหมาย ป้ายติดของ หรือเครื่องโฆษณาสินค้า ตราโลหะหรือยาง แม่พิมพ์ลายฉลุ (Stencils)	ได้			ได้			ได้	ได้		ได้	ได้	ได้
	(๖) การทำแหคลุมผม ซองผม หรือผมปลอม				ได้			ได้			ได้	ได้	ได้
(๗) การทำผลิตภัณฑ์จากวัสดุเหลือใช้ที่มีได้ระบุไว้ในลำดับใด (เฉพาะการผลิตสินค้าพื้นเมืองและของชำร่วย)								ได้	ได้	ได้	ได้	ได้	

ลำดับที่	ประเภทหรือชนิดของโรงงาน	ที่ดินประเภท											
		พาณิชยกรรมและที่อยู่อาศัยหนาแน่นมาก			ที่อยู่อาศัยหนาแน่นปานกลาง			ที่อยู่อาศัยหนาแน่นน้อย			ชนบทและเกษตรกรรม		
		โรงงานจำพวกที่			โรงงานจำพวกที่			โรงงานจำพวกที่			โรงงานจำพวกที่		
		๑	๒	๓	๑	๒	๓	๑	๒	๓	๑	๒	๓
๘๘	โรงงานผลิตพลังงานไฟฟ้า อย่างใดอย่างหนึ่งหรือหลายอย่าง ดังต่อไปนี้ (๑) การผลิตพลังงานไฟฟ้าจากพลังงานแสงอาทิตย์ ยกเว้นที่ติดตั้งบนหลังคา ดาดฟ้าหรือส่วนหนึ่งส่วนใดบนอาคารซึ่งบุคคลอาจเข้าอยู่หรือใช้สอยได้ โดยมีขนาดกำลังการผลิตติดตั้งสูงสุดรวมกันของแผงเซลล์แสงอาทิตย์ไม่เกิน ๑,๐๐๐ กิโลวัตต์			ได้			ได้			ได้			ได้
	(๓) การผลิตพลังงานไฟฟ้าจากพลังงานน้ำ ยกเว้นการผลิตพลังงานไฟฟ้าจาก พลังงานน้ำจากเขื่อนหรือจากอ่างเก็บน้ำขนาดกำลังการผลิตไม่เกิน ๑๕ เมกะวัตต์ การผลิตพลังงานไฟฟ้าจากพลังงานน้ำแบบสูบกลับ การผลิตพลังงานไฟฟ้า จากพลังงานน้ำท้ายเขื่อน การผลิตพลังงานไฟฟ้าจากพลังงานน้ำจากฝาย และการผลิตพลังงานไฟฟ้าจากพลังงานน้ำจากคลองส่งน้ำ			ได้			ได้			ได้			ได้
๘๙	โรงงานจัดหาน้ำ ทำน้ำให้บริสุทธิ์ หรือจำหน่ายน้ำไปยังอาคารหรือโรงงาน อุตสาหกรรม						ได้			ได้			ได้
๙๐	โรงงานบรรจุสินค้าในภาชนะโดยไม่มีการผลิต อย่างใดอย่างหนึ่งหรือหลายอย่าง ดังต่อไปนี้ (๑) การบรรจุสินค้าทั่วไป									ได้		ได้	ได้
๙๑	โรงงานห้องเย็น				ได้			ได้	ได้		ได้	ได้	ได้
๙๒	โรงงานซ่อมรองเท้าหรือเครื่องหนัง				ได้			ได้			ได้		
๙๓	โรงงานซ่อมเครื่องมือไฟฟ้าหรือเครื่องใช้ไฟฟ้าสำหรับใช้ในบ้านหรือใช้ประจำตัว	ได้			ได้			ได้			ได้		

ลำดับที่	ประเภทหรือชนิดของโรงงาน	ที่ดินประเภท											
		พาณิชยกรรมและที่อยู่อาศัยหนาแน่นมาก			ที่อยู่อาศัยหนาแน่นปานกลาง			ที่อยู่อาศัยหนาแน่นน้อย			ชนบทและเกษตรกรรม		
		โรงงานจำพวกที่			โรงงานจำพวกที่			โรงงานจำพวกที่			โรงงานจำพวกที่		
		๑	๒	๓	๑	๒	๓	๑	๒	๓	๑	๒	๓
๙๕	โรงงานประกอบกิจการเกี่ยวกับยานที่ขับเคลื่อนด้วยเครื่องยนต์ รถพ่วง จักรยานสามล้อ จักรยานสองล้อ หรือส่วนประกอบของยานดังกล่าว												
	อย่างใดอย่างหนึ่งหรือหลายอย่าง ดังต่อไปนี้												
	(๑) การซ่อมแซมยานที่ขับเคลื่อนด้วยเครื่องยนต์หรือส่วนประกอบของยานดังกล่าว								ได้			ได้	ได้
	(๒) การซ่อมแซมรถพ่วง จักรยานสามล้อ จักรยานสองล้อ หรือส่วนประกอบของยานดังกล่าว								ได้			ได้	ได้
(๓) การพ่นสีกันสนิมยานที่ขับเคลื่อนด้วยเครื่องยนต์											ได้		ได้
(๔) การล้างหรืออัดฉีดยานที่ขับเคลื่อนด้วยเครื่องยนต์	ได้			ได้			ได้		ได้		ได้		
๙๖	โรงงานซ่อมนาฬิกา เครื่องวัดเวลา หรือเครื่องประดับที่ทำด้วยเพชร พลอย ทองคำ ทองขาว เงิน นาก หรืออัญมณี	ได้			ได้			ได้			ได้		
๙๗	โรงงานซ่อมผลิตภัณฑ์ที่มีได้ระบุการซ่อมไว้ในลำดับใด								ได้		ได้	ได้	
๙๘	โรงงานซักรีด ซักแห้ง ซักฟอก รีด อัด หรือย้อมผ้า เครื่องนุ่งห่ม พรม หรือขนสัตว์	ได้			ได้	ได้		ได้	ได้	ได้	ได้	ได้	ได้

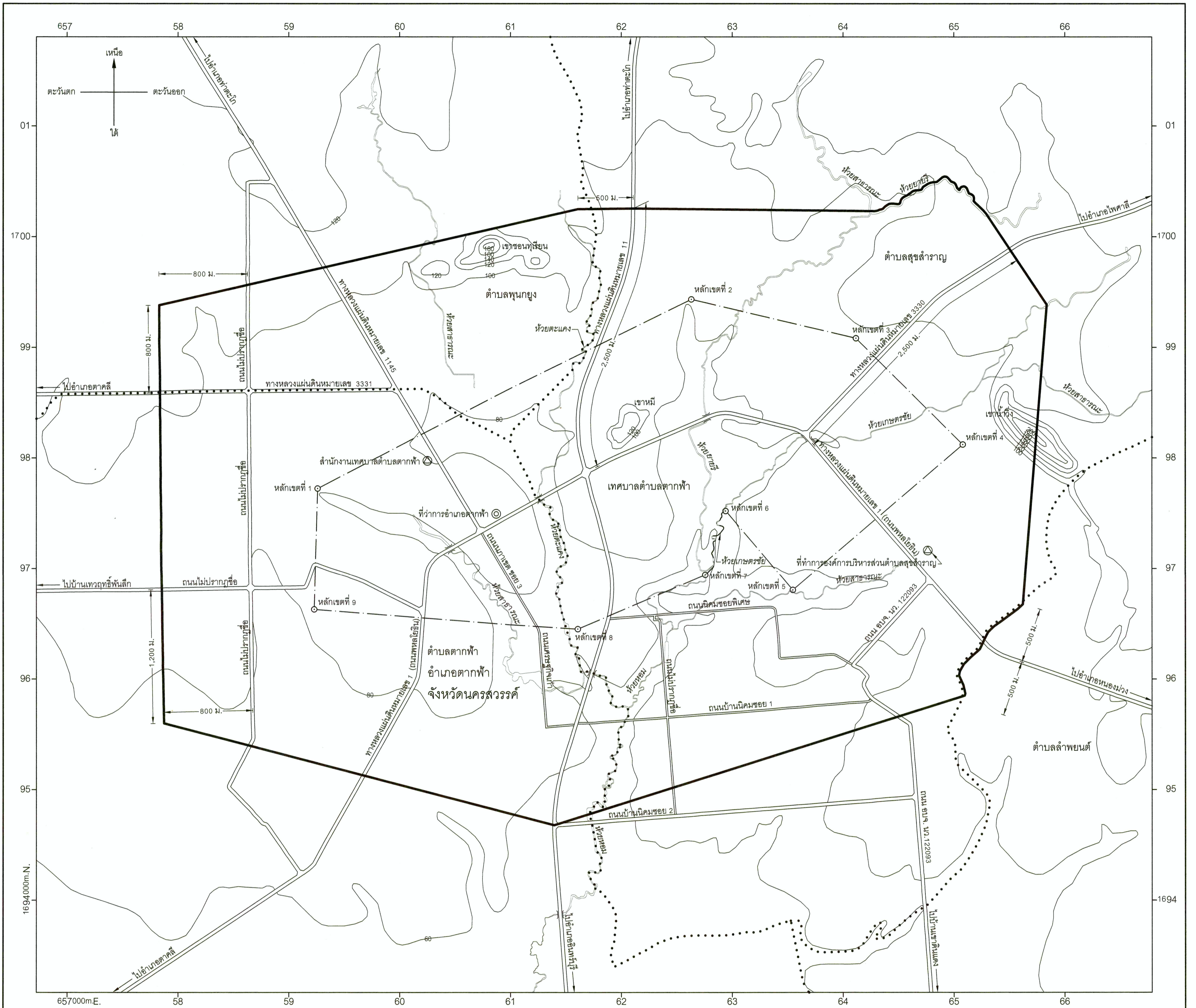
หมายเหตุ ลำดับที่ หมายถึง ลำดับที่ตามกฎหมายว่าด้วยโรงงาน

ได้ หมายถึง สามารถประกอบกิจการโรงงานได้ภายใต้บังคับของกฎหมายว่าด้วยโรงงาน

โรงงานจำพวกที่ หมายถึง จำพวกโรงงานตามกฎหมายว่าด้วยโรงงาน

แผนที่ท้ายกฎกระทรวง
ให้ใช้บังคับผังเมืองรวมชุมชนตากฟ้า จังหวัดนครสวรรค์
พ.ศ. 2562

มาตราส่วน 1 : 20,000



เครื่องหมาย

- แนวเขตผังเมืองรวม
- เขตตำบล เขตองค์การบริหารส่วนตำบล
- เขตเทศบาล
- ทางหลวง ถนน ชอย
- สะพาน
- แม่น้ำ คลอง ห้วย
- อ่างเก็บน้ำ หนอง บึง
- เส้นชั้นความสูง
- ที่ว่าการอำเภอ
- สถานที่ราชการ
- เมตร

ผังเมืองรวมชุมชนตากฟ้า จังหวัดนครสวรรค์

Sirirong

(นางสาวอิศราภรณ์ พิณจิตรวงศ์)
นักผังเมืองชำนาญการพิเศษ รักษาการแทน
ผู้อำนวยการสำนักผังเมืองรวมและผังเมืองเฉพาะ

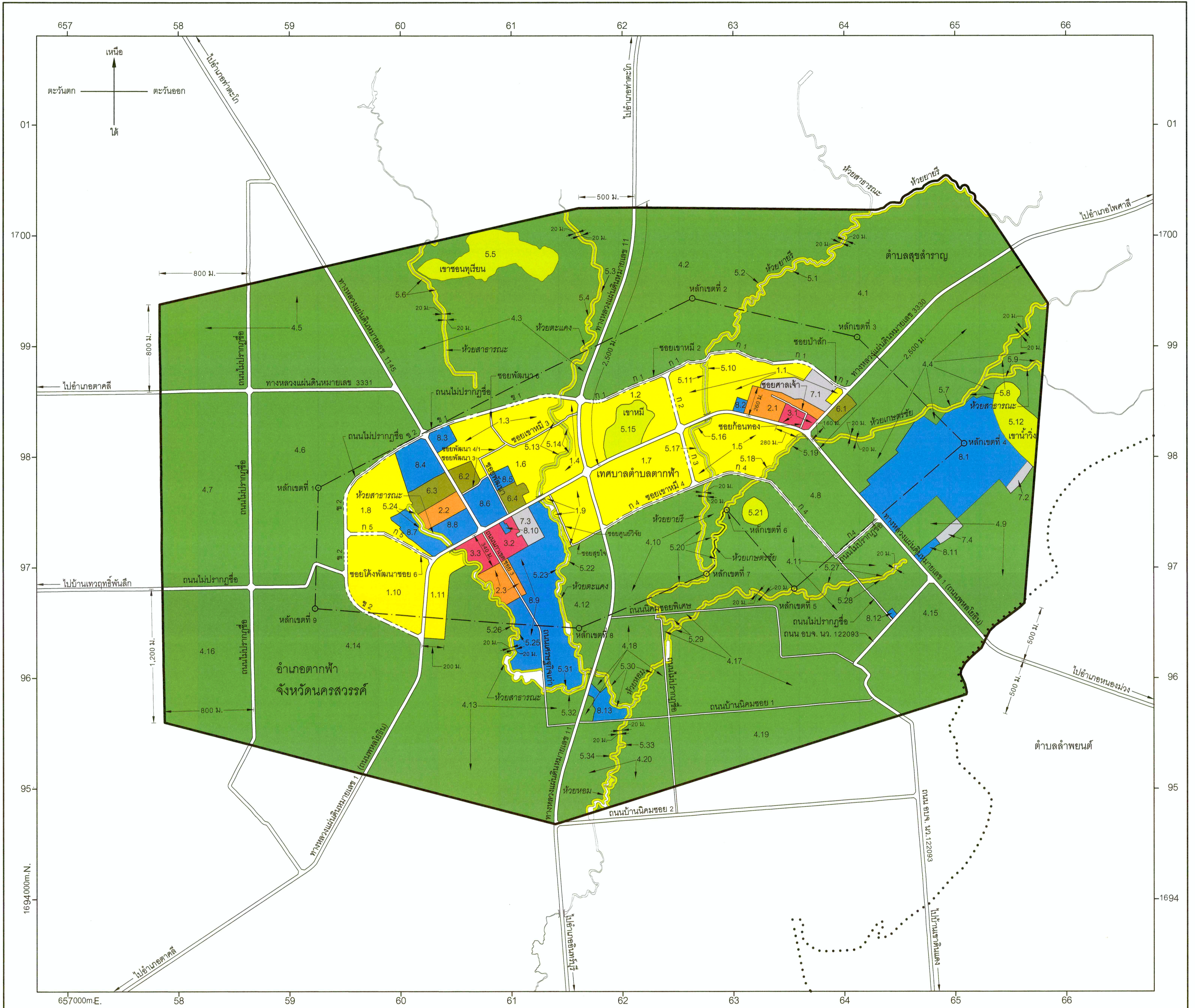
Chaiyaporn

(นายสมชาย เมธีวัฒน์ธรากุล)
รองอธิบดี รักษาการแทน
อธิบดีกรมโยธาธิการและผังเมือง

แผนผังกำหนดการใช้ประโยชน์ที่ดินตามที่ได้จำแนกประเภททำยกภูกระทรง
ให้ใช้บังคับผังเมืองรวมชุมชนตากฟ้า จังหวัดนครสวรรค์

พ.ศ. 2562

มาตราส่วน 1 : 20,000



เครื่องหมาย

- แนวเขตผังเมืองรวม
- เขตตำบล เขตองค์การบริหารส่วนตำบล
- เขตเทศบาล
- ถนนเดิม
- ถนนเดิมขยาย
- ถนนโครงการ
- สะพาน
- แม่น้ำ คลอง ห้วย
- อ่างเก็บน้ำ หนอง บึง
- ม. เมตร

1. เขตสีเหลือง ที่ดินประเภทที่อยู่อาศัยหนาแน่นน้อย
2. เขตสีส้ม ที่ดินประเภทที่อยู่อาศัยหนาแน่นปานกลาง
3. เขตสีแดง ที่ดินประเภทพาณิชยกรรมและที่อยู่อาศัยหนาแน่นมาก
4. เขตสีเขียว ที่ดินประเภทชนบทและเกษตรกรรม
5. เขตสีเขียวอ่อน ที่ดินประเภทที่โล่งเพื่อันทนาการและการรักษาคุณภาพสิ่งแวดล้อม
6. เขตสีเขียวอมเทา ที่ดินประเภทสถานบันการศึกษา
7. เขตสีเทาอ่อน ที่ดินประเภทสถานบันศาสนา
8. เขตสีน้ำเงิน ที่ดินประเภทสถานบันราชการ การสาธารณูปโภคและสาธารณูปการ

ผังเมืองรวมชุมชนตากฟ้า จังหวัดนครสวรรค์

(นางสาวอริศรารัตน์ พิณจิตรวงค์)
นักผังเมืองชำนาญการพิเศษ รักษาการแทน
ผู้อำนวยการสำนักผังเมืองรวมและผังเมืองเฉพาะ

(นายสมชาย เมธวิฑูรย์)
รองอธิบดี รักษาการแทน
อธิบดีกรมโยธาธิการและผังเมือง

รายการประกอบแผนผังกำหนดการใช้ประโยชน์ที่ดินตามที่ได้จำแนกประเภท
ท้ายกฎกระทรวงให้ใช้บังคับผังเมืองรวมชุมชนตากฟ้า จังหวัดนครสวรรค์

พ.ศ. ๒๕๖๒

การใช้ประโยชน์ที่ดินให้เป็นไปตามแผนผังกำหนดการใช้ประโยชน์ที่ดินตามที่ได้จำแนกประเภท
ท้ายกฎกระทรวง ตามที่กำหนดไว้ในข้อ ๕ คือ

๑. ที่ดินในบริเวณหมายเลข ๑.๑ ถึงหมายเลข ๑.๑๑ ที่กำหนดไว้เป็นสีเหลือง ให้เป็นที่ดิน
ประเภทที่อยู่อาศัยหนาแน่นน้อย มีรายการดังต่อไปนี้

๑.๑ ด้านเหนือ จดถนนสาย ก ๑ ฟากใต้

ด้านตะวันออก จดทางหลวงแผ่นดินหมายเลข ๓๓๓๐ ฟากตะวันตก

และวัดประชาสรรค์

ด้านใต้ จดเส้นขนานระยะ ๒๖๐ เมตร กับศูนย์กลางทางหลวงแผ่นดิน

หมายเลข ๑ (ถนนพหลโยธิน) เส้นตรงที่ลากตรงต่อจากแนวเขตหมวดการทางตากฟ้าที่ ๑ ไปทางทิศเหนือ
จนบรรจบกับเส้นขนานระยะ ๒๖๐ เมตร กับศูนย์กลางทางหลวงแผ่นดินหมายเลข ๑ (ถนนพหลโยธิน)
หมวดการทางตากฟ้าที่ ๑ และทางหลวงแผ่นดินหมายเลข ๑ (ถนนพหลโยธิน) ฟากเหนือ

ด้านตะวันตก จดถนนสาย ก ๒ ฟากตะวันออก

ทั้งนี้ ยกเว้นบริเวณหมายเลข ๕.๑๐ และหมายเลข ๕.๑๑ ที่กำหนดไว้เป็นสีเขียวอ่อน

๑.๒ ด้านเหนือ จดถนนสาย ก ๑ ฟากใต้

ด้านตะวันออก จดถนนสาย ก ๒ ฟากตะวันตก

ด้านใต้ จดทางหลวงแผ่นดินหมายเลข ๑ (ถนนพหลโยธิน) ฟากเหนือ

และเขาหมี

ด้านตะวันตก จดทางหลวงแผ่นดินหมายเลข ๑๑ ฟากตะวันออก

๑.๓ ด้านเหนือ จดถนนสาย ข ๑ ฟากใต้

ด้านตะวันออก จดเส้นขนานระยะ ๒๐ เมตร กับริมฝั่งห้วยตะแคง ฝั่งตะวันตก

ด้านใต้ จดซอยเขาหมี ๓ ฟากเหนือ ซอยพัฒนา ๔/๑ ฟากเหนือ

และซอยพัฒนา ๓ ฟากเหนือ

ด้านตะวันตก จดวิทยาลัยเทคโนโลยีและการจัดการตากฟ้า วิทยาเขตลพบุรี

ทางหลวงแผ่นดินหมายเลข ๑๑๔๕ ฟากตะวันออก และองค์การตลาดเพื่อการเกษตรอำเภอตากฟ้า

๑.๔ ด้านเหนือ จดถนนสาย ข ๑ ฟากใต้

ด้านตะวันออก จดทางหลวงแผ่นดินหมายเลข ๑๑ ฟากตะวันตก

	ด้านใต้	จดทางหลวงแผ่นดินหมายเลข ๑ (ถนนพหลโยธิน) ฟากเหนือ
	ด้านตะวันตก	จดเส้นขนานระยะ ๒๐ เมตร กับริมฝั่งห้วยตะแคง ฝั่งตะวันออก
๑.๕	ด้านเหนือ	จดทางหลวงแผ่นดินหมายเลข ๑ (ถนนพหลโยธิน) ฟากใต้
	ด้านตะวันออก	จดเส้นขนานระยะ ๒๐ เมตร กับริมฝั่งห้วยเกษตรชัย
ฝั่งตะวันตก		
	ด้านใต้	จดถนนสาย ก ๔ ฟากเหนือ
	ด้านตะวันตก	จดถนนสาย ก ๓ ฟากตะวันออก
	ทั้งนี้	ยกเว้นบริเวณหมายเลข ๕.๑๖ และหมายเลข ๕.๑๗ ที่กำหนดไว้เป็นสีเขียวอ่อน
๑.๖	ด้านเหนือ	จดซอยพัฒนา ๔/๑ ฟากใต้ และซอยเขาหมี่ ๓ ฟากใต้
	ด้านตะวันออก	จดเส้นขนานระยะ ๒๐ เมตร กับริมฝั่งห้วยตะแคง ฝั่งตะวันตก
	ด้านใต้	จดทางหลวงแผ่นดินหมายเลข ๑ (ถนนพหลโยธิน) ฟากเหนือ
	ด้านตะวันตก	จดศูนย์วิทยบริการเขต ๓ โรงเรียนอนุบาลตากฟ้า สำนักงานเกษตร
อำเภอตากฟ้า และซอยพัฒนา		ฟากตะวันออก
๑.๗	ด้านเหนือ	จดทางหลวงแผ่นดินหมายเลข ๑ (ถนนพหลโยธิน) ฟากใต้
	ด้านตะวันออก	จดถนนสาย ก ๓ ฟากตะวันตก
	ด้านใต้	จดถนนสาย ก ๔ ฟากเหนือ
	ด้านตะวันตก	จดทางหลวงแผ่นดินหมายเลข ๑๑ ฟากตะวันออก
๑.๘	ด้านเหนือ	จดถนนสาย ข ๒ ฟากใต้
	ด้านตะวันออก	จดสนามกีฬาเทศบาลตำบลตากฟ้า สำนักงานเทศบาลตำบลตากฟ้า
		โรงเรียนตากฟ้าวิชาประสิทธิ์ เส้นขนานระยะ ๒๐ เมตร กับริมฝั่งห้วยสาธารณะ ฝั่งเหนือ การประปา
		เทศบาลตำบลตากฟ้า งานบรรเทาสาธารณภัยตำบลตากฟ้า และบ้านพักที่ทำการประปาเทศบาลตำบลตากฟ้า
	ด้านใต้	จดถนนสาย ก ๕ ฟากเหนือ
	ด้านตะวันตก	จดถนนสาย ข ๒ ฟากตะวันออก
๑.๙	ด้านเหนือ	จดทางหลวงแผ่นดินหมายเลข ๑ (ถนนพหลโยธิน) ฟากใต้
	ด้านตะวันออก	จดทางหลวงแผ่นดินหมายเลข ๑๑ ฟากตะวันตก
	ด้านใต้	จดซอยสุขใจ ฟากเหนือ และเส้นตั้งฉากกับซอยศูนย์วิจัย
		ไปทางทิศตะวันตกเฉียงใต้ จนบรรจบกับเส้นขนานระยะ ๒๐ เมตร กับริมฝั่งห้วยตะแคง ฝั่งตะวันออก
	ด้านตะวันตก	จดเส้นขนานระยะ ๒๐ เมตร กับริมฝั่งห้วยตะแคง ฝั่งตะวันออก
๑.๑๐	ด้านเหนือ	จดถนนสาย ก ๕ ฟากใต้
	ด้านตะวันออก	จดทางหลวงแผ่นดินหมายเลข ๑ (ถนนพหลโยธิน) ฟากตะวันตก

- ด้านใต้ จดถนนสาย ข ๒ ปากเหนือ
- ด้านตะวันตก จดถนนสาย ข ๒ ปากตะวันออก
- ๑.๑๑ ด้านเหนือ จดทางหลวงแผ่นดินหมายเลข ๑ (ถนนพหลโยธิน) ปากใต้ และเส้นขนานระยะ ๒๐ เมตร กับริมฝั่งซ้ายสาธารณะ ฝั่งตะวันตก
- ด้านตะวันออก จดเส้นขนานระยะ ๒๐๐ เมตร กับริมฝั่งซ้ายของทางหลวงแผ่นดิน หมายเลข ๑ (ถนนพหลโยธิน)
- ด้านใต้ จดเส้นตั้งฉากกับทางหลวงแผ่นดินหมายเลข ๑ (ถนนพหลโยธิน) ปากตะวันออก ที่จุดซึ่งทางหลวงแผ่นดินหมายเลข ๑ (ถนนพหลโยธิน) บรรจบกับถนนสาย ข ๒
- ด้านตะวันตก จดทางหลวงแผ่นดินหมายเลข ๑ (ถนนพหลโยธิน) ปากตะวันออก
๒. ที่ดินในบริเวณหมายเลข ๒.๑ ถึงหมายเลข ๒.๓ ที่กำหนดไว้เป็นสีส้ม ให้เป็นที่ดิน ประเภทที่อยู่อาศัยหนาแน่นปานกลาง มีรายการดังต่อไปนี้
- ๒.๑ ด้านเหนือ จดเส้นขนานระยะ ๒๖๐ เมตร กับริมฝั่งซ้ายของทางหลวงแผ่นดิน หมายเลข ๑ (ถนนพหลโยธิน) และวัดประชาสรรค์
- ด้านตะวันออก จดทางหลวงแผ่นดินหมายเลข ๓๓๓๐ ปากตะวันตก
- ด้านใต้ จดเส้นขนานระยะ ๑๖๐ เมตร กับริมฝั่งซ้ายของทางหลวงแผ่นดิน หมายเลข ๑ (ถนนพหลโยธิน) ซอยศาลเจ้า ปากเหนือ และทางหลวงแผ่นดินหมายเลข ๑ (ถนนพหลโยธิน) ปากเหนือ
- ด้านตะวันตก จดหมวดการทางตากฟ้าที่ ๑ และเส้นตรงที่ลากตรงต่อจากเขต หมวดการทางตากฟ้าที่ ๑ ไปทางทิศตะวันออกเฉียงเหนือ จนบรรจบกับเส้นขนานระยะ ๒๖๐ เมตร กับริมฝั่งซ้ายของทางหลวงแผ่นดินหมายเลข ๑ (ถนนพหลโยธิน)
- ๒.๒ ด้านเหนือ จดโรงเรียนตากฟ้าวิชาประสิทธิ์
- ด้านตะวันออก จดทางหลวงแผ่นดินหมายเลข ๑๑๔๕ ปากตะวันตก
- ด้านใต้ จดโรงพยาบาลตากฟ้า
- ด้านตะวันตก จดเส้นขนานระยะ ๒๐ เมตร กับริมฝั่งซ้ายสาธารณะ ฝั่งตะวันออก
- ๒.๓ ด้านเหนือ จดเส้นขนานระยะ ๓๔๐ เมตร กับริมฝั่งซ้ายของทางหลวงแผ่นดิน หมายเลข ๑ (ถนนพหลโยธิน)
- ด้านตะวันออก จดศูนย์วิจัยพืชไร่นครสวรรค์
- ด้านใต้ จดศูนย์วิจัยพืชไร่นครสวรรค์
- ด้านตะวันตก จดเส้นขนานระยะ ๒๐ เมตร กับริมฝั่งซ้ายสาธารณะ ฝั่งตะวันออก

๓. ที่ดินในบริเวณหมายเลข ๓.๑ ถึงหมายเลข ๓.๓ ที่กำหนดไว้เป็นสีแดง ให้เป็นที่ดินประเภทพาณิชยกรรมและที่อยู่อาศัยหนาแน่นมาก มีรายการดังต่อไปนี้

๓.๑ ด้านเหนือ จดซอยศาลเจ้า ฟากใต้ และเส้นขนานระยะ ๑๖๐ เมตร กับศูนย์กลางทางหลวงแผ่นดินหมายเลข ๑ (ถนนพหลโยธิน)

ด้านตะวันออก จดทางหลวงแผ่นดินหมายเลข ๓๓๓๐ ฟากตะวันตก

ด้านใต้ จดทางหลวงแผ่นดินหมายเลข ๑ (ถนนพหลโยธิน) ฟากเหนือ

ด้านตะวันตก จดเส้นขนานระยะ ๒๘๐ เมตร กับศูนย์กลางซอยก้อนทอง

๓.๒ ด้านเหนือ จดทางหลวงแผ่นดินหมายเลข ๑ (ถนนพหลโยธิน) ฟากใต้ สำนักงานที่ดินจังหวัดนครสวรรค์ สาขาตากฟ้า และที่ทำการไปรษณีย์ตากฟ้า

ด้านตะวันออก จดวัดตากฟ้า

ด้านใต้ จดศูนย์วิจัยพืชไร่ นครสวรรค์ และเส้นขนานระยะ ๓๔๐ เมตร

กับศูนย์กลางทางหลวงแผ่นดินหมายเลข ๑ (ถนนพหลโยธิน)

ด้านตะวันตก จดถนนนภาเขต ซอย ๓ ฟากตะวันออก

๓.๓ ด้านเหนือ จดทางหลวงแผ่นดินหมายเลข ๑ (ถนนพหลโยธิน) ฟากใต้

ด้านตะวันออก จดถนนนภาเขต ซอย ๓ ฟากตะวันตก

ด้านใต้ จดเส้นขนานระยะ ๓๔๐ เมตร กับศูนย์กลางทางหลวงแผ่นดิน

หมายเลข ๑ (ถนนพหลโยธิน)

ด้านตะวันตก จดเส้นขนานระยะ ๒๐ เมตร กับริมฝั่งห้วยสาธารณะ ฝั่งตะวันออก

๔. ที่ดินในบริเวณหมายเลข ๔.๑ ถึงหมายเลข ๔.๒๐ ที่กำหนดไว้เป็นสีเขียว ให้เป็นที่ดินประเภทชนบทและเกษตรกรรม มีรายการดังต่อไปนี้

๔.๑ ด้านเหนือ จดเส้นขนานระยะ ๒๐ เมตร กับริมฝั่งห้วยยายรี ฝั่งตะวันออก และเขตผังเมืองรวมด้านตะวันออก ซึ่งเป็นเส้นตั้งฉากกับศูนย์กลางทางหลวงแผ่นดินหมายเลข ๓๓๓๐ ที่จุดซึ่งอยู่ห่างจากศูนย์กลางทางหลวงแผ่นดินหมายเลข ๓๓๓๐ บรรจบกับศูนย์กลางทางหลวงแผ่นดินหมายเลข ๑ (ถนนพหลโยธิน) ไปทางทิศตะวันออกเฉียงเหนือตามแนวทางหลวงแผ่นดินหมายเลข ๓๓๓๐ เป็นระยะ ๒,๕๐๐ เมตร

ด้านตะวันออก จดทางหลวงแผ่นดินหมายเลข ๓๓๓๐ ฟากตะวันตก

ด้านใต้ จดถนนสาย ก ๑ ฟากเหนือ

ด้านตะวันตก จดเส้นขนานระยะ ๒๐ เมตร กับริมฝั่งห้วยยายรี ฝั่งตะวันออก

๔.๒ ด้านเหนือ จดเขตผังเมืองรวมด้านเหนือ ซึ่งเป็นเส้นตรงที่ลากจากศูนย์กลางทางหลวงแผ่นดินหมายเลข ๑๑ ที่จุดซึ่งอยู่ห่างจากศูนย์กลางทางหลวงแผ่นดินหมายเลข ๑๑ บรรจบกับศูนย์กลางทางหลวงแผ่นดินหมายเลข ๑ (ถนนพหลโยธิน) ไปทางทิศตะวันออกเฉียงเหนือ

ตามแนวทางหลวงแผ่นดินหมายเลข ๑๑ เป็นระยะ ๒,๕๐๐ เมตร ไปทางทิศตะวันออกเฉียงใต้ จนบรรจบกับห้วยยายรี ฝั่งตะวันตก ที่จุดซึ่งห้วยยายรี ฝั่งตะวันตก บรรจบกับห้วยสาธารณะ ฝั่งตะวันออก

ด้านตะวันออก จดเส้นขนานระยะ ๒๐ เมตร กับริมฝั่งห้วยยายรี ฝั่งตะวันตก
ด้านใต้ จดถนนสาย ก ๑ ปากเหนือ

ด้านตะวันตก จดทางหลวงแผ่นดินหมายเลข ๑๑ ปากตะวันออก

๔.๓ ด้านเหนือ จดเขตผังเมืองรวมด้านเหนือ ซึ่งเป็นเส้นตรงที่ลากจากจุดบรรจบ

ระหว่างเส้นขนานระยะ ๘๐๐ เมตร กับศูนย์กลางทางหลวงแผ่นดินหมายเลข ๓๓๓๒ กับเส้นขนานระยะ ๘๐๐ เมตร กับศูนย์กลางถนนไม่ปรากฏชื่อ ไปทางทิศตะวันออกเฉียงเหนือ บรรจบกับปลายเส้นตั้งฉากระยะ ๕๐๐ เมตร กับศูนย์กลางทางหลวงแผ่นดินหมายเลข ๑๑ ที่จุดซึ่งอยู่ห่างจากศูนย์กลางทางหลวงแผ่นดินหมายเลข ๑๑ บรรจบกับศูนย์กลางทางหลวงแผ่นดินหมายเลข ๑ (ถนนพหลโยธิน) ไปทางทิศตะวันออกเฉียงเหนือตามแนวทางหลวงแผ่นดินหมายเลข ๑๑ เป็นระยะ ๒,๕๐๐ เมตร และเส้นตั้งฉากระยะ ๕๐๐ เมตร กับศูนย์กลางทางหลวงแผ่นดินหมายเลข ๑๑

ด้านตะวันออก จดทางหลวงแผ่นดินหมายเลข ๑๑ ปากตะวันตก

ด้านใต้ จดถนนสาย ข ๑ ปากเหนือ

ด้านตะวันตก จดทางหลวงแผ่นดินหมายเลข ๑๑๔๕ ปากตะวันออก

ทั้งนี้ ยกเว้นบริเวณหมายเลข ๕.๓ หมายเลข ๕.๔ หมายเลข ๕.๕ และหมายเลข ๕.๖ ที่กำหนดไว้เป็นสีเขียวอ่อน

๔.๔ ด้านเหนือ จดเขตผังเมืองรวมด้านตะวันออก ซึ่งเป็นเส้นตั้งฉาก

กับศูนย์กลางทางหลวงแผ่นดินหมายเลข ๓๓๓๐ ที่จุดซึ่งอยู่ห่างจากศูนย์กลางทางหลวงแผ่นดินหมายเลข ๓๓๓๐ บรรจบกับศูนย์กลางทางหลวงแผ่นดินหมายเลข ๑ (ถนนพหลโยธิน) ไปทางทิศตะวันออกเฉียงเหนือ ตามแนวทางหลวงแผ่นดินหมายเลข ๓๓๓๐ เป็นระยะ ๒,๕๐๐ เมตร ไปทางทิศตะวันออกเฉียงใต้ จนบรรจบกับห้วยเกษตรชัย ฝั่งเหนือ

ด้านตะวันออก จดเขตผังเมืองรวมด้านตะวันออก ซึ่งเป็นเส้นตรงที่ลากจากห้วยเกษตรชัย ฝั่งเหนือ ที่ตั้งอยู่ตามแนวเส้นตั้งฉากกับศูนย์กลางทางหลวงแผ่นดินหมายเลข ๓๓๓๐ ที่จุดซึ่งอยู่ห่างจากศูนย์กลางทางหลวงแผ่นดินหมายเลข ๓๓๓๐ บรรจบกับศูนย์กลางทางหลวงแผ่นดินหมายเลข ๑ (ถนนพหลโยธิน) ไปทางทิศตะวันออกเฉียงเหนือตามแนวทางหลวงแผ่นดินหมายเลข ๓๓๓๐ เป็นระยะ ๒,๕๐๐ เมตร ไปทางทิศตะวันตกเฉียงใต้ จนบรรจบกับเส้นแบ่งเขตการปกครองระหว่างตำบลสุขสำราญกับตำบลลำพยนต์ ที่จุดซึ่งเป็นเส้นขนานระยะ ๕๐๐ เมตร กับศูนย์กลางทางหลวงแผ่นดินหมายเลข ๑ (ถนนพหลโยธิน)

ด้านใต้ จดเขาน้ำวัง และศูนย์วิจัยพืชไร่นครสวรรค์

ด้านตะวันตก จดทางหลวงแผ่นดินหมายเลข ๑ (ถนนพหลโยธิน) ฟากตะวันออก
ทางหลวงแผ่นดินหมายเลข ๓๓๓๐ ฟากตะวันออก และโรงเรียนวัดประชาสรรค์

ทั้งนี้ ยกเว้นบริเวณหมายเลข ๕.๗ หมายเลข ๕.๘ และหมายเลข ๕.๙
ที่กำหนดไว้เป็นสีเขียวอ่อน

๔.๕ ด้านเหนือ จดเขตผังเมืองรวมด้านเหนือ ซึ่งเป็นเส้นตรงที่ลากจาก
จุดบรรจบระหว่างเส้นขนานระยะ ๘๐๐ เมตร กับศูนย์กลางทางหลวงแผ่นดินหมายเลข ๓๓๓๒
กับเส้นขนานระยะ ๘๐๐ เมตร กับศูนย์กลางถนนไม่ปรากฏชื่อ ไปทางทิศตะวันออกเฉียงเหนือ
จนบรรจบกับปลายเส้นตั้งฉากระยะ ๕๐๐ เมตร กับศูนย์กลางทางหลวงแผ่นดินหมายเลข ๑๑
ที่จุดซึ่งอยู่ห่างจากศูนย์กลางทางหลวงแผ่นดินหมายเลข ๑๑ บรรจบกับศูนย์กลางทางหลวงแผ่นดิน
หมายเลข ๑ (ถนนพหลโยธิน) ไปทางทิศตะวันออกเฉียงเหนือตามแนวทางหลวงแผ่นดินหมายเลข ๑๑
เป็นระยะ ๒,๕๐๐ เมตร

ด้านตะวันออก จดทางหลวงแผ่นดินหมายเลข ๑๑๔๕ ฟากตะวันตก

ด้านใต้ จดทางหลวงแผ่นดินหมายเลข ๓๓๓๒ ฟากเหนือ

ด้านตะวันตก จดเขตผังเมืองรวมด้านตะวันตก ซึ่งเป็นเส้นขนานระยะ
๘๐๐ เมตร กับศูนย์กลางถนนไม่ปรากฏชื่อ

๔.๖ ด้านเหนือ จดทางหลวงแผ่นดินหมายเลข ๓๓๓๒ ฟากใต้

ด้านตะวันออก จดทางหลวงแผ่นดินหมายเลข ๑๑๔๕ ฟากตะวันตก
และถนนสาย ข ๒ ฟากเหนือและฟากตะวันตก

ด้านใต้ จดถนนไม่ปรากฏชื่อ ฟากเหนือ

ด้านตะวันตก จดถนนไม่ปรากฏชื่อ ฟากตะวันออก

๔.๗ ด้านเหนือ จดทางหลวงแผ่นดินหมายเลข ๓๓๓๒ ฟากใต้

ด้านตะวันออก จดถนนไม่ปรากฏชื่อ ฟากตะวันตก

ด้านใต้ จดถนนไม่ปรากฏชื่อ ฟากเหนือ

ด้านตะวันตก จดเขตผังเมืองรวมด้านตะวันตก ซึ่งเป็นเส้นขนานระยะ
๘๐๐ เมตร กับศูนย์กลางถนนไม่ปรากฏชื่อ

๔.๘ ด้านเหนือ จดเส้นขนานระยะ ๒๐ เมตร กับริมฝั่งห้วยเกษตรชัย
ฝั่งตะวันออก

ด้านตะวันออก จดทางหลวงแผ่นดินหมายเลข ๑ (ถนนพหลโยธิน) ฟากตะวันตก

ด้านใต้ จดถนนสาย ก ๔ ฟากเหนือ

ด้านตะวันตก จดถนนสาย ก ๔ ฟากตะวันออก

๔.๙ ด้านเหนือ จดศูนย์วิจัยพืชไร่นครสวรรค์ ที่ธรณีสงฆ์วัดสุขสำราญ และเขาน้ำว้าง

ด้านตะวันออก จดเขตผังเมืองรวมด้านตะวันออก ซึ่งเป็นเส้นตรงที่ลากจาก ห้วยเกษตรชัย ฝั่งเหนือ ที่ตั้งอยู่ตามแนวเส้นตั้งฉากกับศูนย์กลางทางหลวงแผ่นดินหมายเลข ๓๓๓๐ ที่จุดซึ่งอยู่ห่างจากศูนย์กลางทางหลวงแผ่นดินหมายเลข ๓๓๓๐ บรรจบกับศูนย์กลางทางหลวงแผ่นดิน หมายเลข ๑ (ถนนพหลโยธิน) ไปทางทิศตะวันออกเฉียงเหนือตามแนวทางหลวงแผ่นดินหมายเลข ๓๓๓๐ เป็นระยะ ๒,๕๐๐ เมตร ไปทางทิศตะวันตกเฉียงใต้ จนบรรจบกับเส้นแบ่งเขตการปกครองระหว่าง ตำบลสุขสำราญกับตำบลลำพยนต์ ที่จุดซึ่งเป็นเส้นขนานระยะ ๕๐๐ เมตร กับศูนย์กลางทางหลวงแผ่นดิน หมายเลข ๑ (ถนนพหลโยธิน)

ด้านใต้ จดเขตผังเมืองรวมด้านตะวันออก ซึ่งเป็นเส้นแบ่งเขตการปกครอง ระหว่างตำบลสุขสำราญกับตำบลลำพยนต์

ด้านตะวันตก จดทางหลวงแผ่นดินหมายเลข ๑ (ถนนพหลโยธิน) พากตะวันออก และศูนย์วิจัยพืชไร่นครสวรรค์

ทั้งนี้ ยกเว้นบริเวณหมายเลข ๗.๔ ที่กำหนดไว้เป็นสีเทาอ่อน และบริเวณ หมายเลข ๘.๑๑ ที่กำหนดไว้เป็นสีน้ำเงิน

๔.๑๐ ด้านเหนือ จดถนนสาย ก ๔ พากใต้

ด้านตะวันออก จดเส้นขนานระยะ ๒๐ เมตร กับริมฝั่งห้วยเกษตรชัย ฝั่งตะวันตก และเส้นขนานระยะ ๒๐ เมตร กับริมฝั่งห้วยหอม ฝั่งตะวันตก

ด้านใต้ จดถนนนิคม ซอยพิเศษ พากเหนือ

ด้านตะวันตก จดทางหลวงแผ่นดินหมายเลข ๑๑ พากตะวันออก

ทั้งนี้ ยกเว้นบริเวณหมายเลข ๕.๒๐ ที่กำหนดไว้เป็นสีเขียวอ่อน

๔.๑๑ ด้านเหนือ จดถนนสาย ก ๔ พากตะวันตกและปากตะวันออก

ด้านตะวันออก จดทางหลวงแผ่นดินหมายเลข ๑ (ถนนพหลโยธิน) พากตะวันตก ถนน อบจ. นว. ๑๒๒๐๙๓ พากตะวันตก และที่ทำการองค์การบริหารส่วนตำบลสุขสำราญ

ด้านใต้ จดถนนนิคม ซอยพิเศษ พากเหนือและปากตะวันออก

ด้านตะวันตก จดเส้นขนานระยะ ๒๐ เมตร กับริมฝั่งห้วยหอม ฝั่งตะวันออก และเส้นขนานระยะ ๒๐ เมตร กับริมฝั่งห้วยเกษตรชัย ฝั่งตะวันออก

ทั้งนี้ ยกเว้นบริเวณหมายเลข ๕.๒๑ หมายเลข ๕.๒๗ และหมายเลข ๕.๒๘ ที่กำหนดไว้เป็นสีเขียวอ่อน

๔.๑๒ ด้านเหนือ จดเส้นตั้งฉากกับซอยสุขใจ ไปทางทิศตะวันตกเฉียงใต้
จนบรรจบกับเส้นขนานระยะ ๒๐ เมตร กับริมฝั่งซ้ายตลิ่งแค่ง ฝั่งใต้ และซอยสุขใจ ฟากใต้
ด้านตะวันออก จดทางหลวงแผ่นดินหมายเลข ๑๑ ฟากตะวันตก
ด้านใต้ จดเส้นขนานระยะ ๒๐ เมตร กับริมฝั่งซ้ายตลิ่งแค่ง
ฝั่งตะวันออก

๔.๑๓ ด้านเหนือ จดเส้นขนานระยะ ๒๐ เมตร กับริมฝั่งซ้ายสาธารณะ
ฝั่งตะวันตกและฝั่งใต้ และเส้นขนานระยะ ๒๐ เมตร กับริมฝั่งซ้ายตลิ่งแค่ง ฝั่งใต้
ด้านตะวันออก จดทางหลวงแผ่นดินหมายเลข ๑๑ ฟากตะวันตก
ด้านใต้ จดเขตผังเมืองรวมด้านใต้ ซึ่งเป็นเส้นตรงที่ลากจาก
ศูนย์กลางทางหลวงแผ่นดินหมายเลข ๑๑ ที่จุดซึ่งศูนย์กลางทางหลวงแผ่นดินหมายเลข ๑๑ บรรจบ
กับศูนย์กลางถนนบ้านนิคม ซอย ๒ ไปทางทิศตะวันตกเฉียงเหนือ จนบรรจบกับเส้นขนานระยะ
๑,๒๐๐ เมตร กับศูนย์กลางถนนไม่ปรากฏชื่อ ที่จุดซึ่งอยู่ห่างจากศูนย์กลางถนนไม่ปรากฏชื่อ
เป็นระยะ ๘๐๐ เมตร

ด้านตะวันตก จดทางหลวงแผ่นดินหมายเลข ๑ (ถนนพหลโยธิน) ฟากตะวันออก
เส้นตั้งฉากกับศูนย์กลางทางหลวงแผ่นดินหมายเลข ๑ (ถนนพหลโยธิน) ที่จุดซึ่งทางหลวงแผ่นดิน
หมายเลข ๑ (ถนนพหลโยธิน) บรรจบกับศูนย์กลางถนนสาย ข ๒ และเส้นขนานระยะ ๒๐๐ เมตร
กับศูนย์กลางทางหลวงแผ่นดินหมายเลข ๑ (ถนนพหลโยธิน)

๔.๑๔ ด้านเหนือ จดถนนไม่ปรากฏชื่อ ฟากใต้และฟากตะวันออก
ด้านตะวันออก จดถนนสาย ข ๒ ฟากตะวันตกและฟากใต้ และทางหลวงแผ่นดิน
หมายเลข ๑ (ถนนพหลโยธิน) ฟากตะวันตก

ด้านใต้ จดเขตผังเมืองรวมด้านใต้ ซึ่งเป็นเส้นตรงที่ลากจาก
ศูนย์กลางทางหลวงแผ่นดินหมายเลข ๑๑ ที่จุดซึ่งศูนย์กลางทางหลวงแผ่นดินหมายเลข ๑๑ บรรจบ
กับศูนย์กลางถนนบ้านนิคม ซอย ๒ ไปทางทิศตะวันตกเฉียงเหนือ จนบรรจบกับเส้นขนานระยะ
๑,๒๐๐ เมตร กับศูนย์กลางถนนไม่ปรากฏชื่อ ที่จุดซึ่งอยู่ห่างจากศูนย์กลางถนนไม่ปรากฏชื่อ
เป็นระยะ ๘๐๐ เมตร

ด้านตะวันตก จดถนนไม่ปรากฏชื่อ ฟากตะวันออก

๔.๑๕ ด้านเหนือ จดถนน อบจ. นว. ๑๒๒๐๙๓ ฟากตะวันออก
ด้านตะวันออก จดทางหลวงแผ่นดินหมายเลข ๑ (ถนนพหลโยธิน) ฟากตะวันตก
และแนวเขตผังเมืองรวมด้านตะวันออก ซึ่งเป็นเส้นแบ่งเขตการปกครองระหว่างตำบลสุขสำราญ
กับตำบลลำพยนต์

ด้านใต้ จุดเขตผังเมืองรวมด้านใต้ ซึ่งเป็นเส้นตรงที่ลากจากเส้นแบ่งเขตการปกครองระหว่างตำบลสุขสำราญกับตำบลลำพยนต์ ที่จุดซึ่งเป็นเส้นขนานระยะ ๕๐๐ เมตร กับศูนย์กลางทางหลวงแผ่นดินหมายเลข ๑ (ถนนพหลโยธิน) ไปทางทิศตะวันตกเฉียงใต้ จนบรรจบกับศูนย์กลางทางหลวงแผ่นดินหมายเลข ๑๑ ที่จุดซึ่งทางหลวงแผ่นดินหมายเลข ๑๑ บรรจบกับศูนย์กลางถนนบ้านนิคม ซอย ๒

ด้านตะวันตก จดถนน อบจ. นว. ๑๒๒๐๙๓ พากตะวันออก

๔.๑๖ ด้านเหนือ จดถนนไม่ปรากฏชื่อ พากใต้

ด้านตะวันออก จดถนนไม่ปรากฏชื่อ พากตะวันตก

ด้านใต้ จุดเขตผังเมืองรวมด้านใต้ ซึ่งเป็นเส้นตรงที่ลากจากศูนย์กลางทางหลวงแผ่นดินหมายเลข ๑๑ ที่จุดซึ่งศูนย์กลางทางหลวงแผ่นดินหมายเลข ๑๑ บรรจบกับศูนย์กลางถนนบ้านนิคม ซอย ๒ ไปทางทิศตะวันตกเฉียงเหนือ จนบรรจบกับเส้นขนานระยะ ๑,๒๐๐ เมตร กับศูนย์กลางถนนไม่ปรากฏชื่อ ที่จุดซึ่งอยู่ห่างจากศูนย์กลางถนนไม่ปรากฏชื่อเป็นระยะ ๘๐๐ เมตร

ด้านตะวันตก จุดเขตผังเมืองรวมด้านตะวันตก ซึ่งเป็นเส้นขนานระยะ ๘๐๐ เมตร กับศูนย์กลางถนนไม่ปรากฏชื่อ

๔.๑๗ ด้านเหนือ จดถนนนิคม ซอยพิเศษ พากใต้

ด้านตะวันออก จดถนนนิคม ซอยพิเศษ พากตะวันตก และพากใต้ และถนน อบจ. นว. ๑๒๒๐๙๓ พากตะวันตก

ด้านใต้ จดถนนบ้านนิคม ซอย ๑ พากเหนือ

ด้านตะวันตก จดถนนไม่ปรากฏชื่อ พากตะวันออก

ทั้งนี้ ยกเว้นบริเวณหมายเลข ๕.๒๙ ที่กำหนดไว้เป็นสีเขียวอ่อน

๔.๑๘ ด้านเหนือ จดถนนนิคม ซอยพิเศษ พากใต้

ด้านตะวันออก จดถนนไม่ปรากฏชื่อ พากตะวันตก

ด้านใต้ จดถนนบ้านนิคม ซอย ๑ พากเหนือ

ด้านตะวันตก จดทางหลวงแผ่นดินหมายเลข ๑๑ พากตะวันออก และแขวงทางนครสวรรค์ที่ ๒ (ตากฟ้า)

ทั้งนี้ ยกเว้นบริเวณหมายเลข ๕.๓๐ ที่กำหนดไว้เป็นสีเขียวอ่อน

๔.๑๙ ด้านเหนือ จดถนนบ้านนิคม ซอย ๑ พากใต้

ด้านตะวันออก จดถนน อบจ. นว. ๑๒๒๐๙๓ พากตะวันตก

ด้านใต้ จดเขตผังเมืองรวมด้านใต้ ซึ่งเป็นเส้นตรงที่ลากจากเส้นแบ่งเขตการปกครองระหว่างตำบลสุขสำราญกับตำบลลำพยนต์ ที่จุดซึ่งเป็นเส้นขนานระยะ ๕๐๐ เมตร กับศูนย์กลางทางหลวงแผ่นดินหมายเลข ๑ (ถนนพหลโยธิน) ไปทางทิศตะวันตกเฉียงใต้ จนบรรจบกับศูนย์กลางทางหลวงแผ่นดินหมายเลข ๑๑ ที่จุดซึ่งทางหลวงแผ่นดินหมายเลข ๑๑ บรรจบกับศูนย์กลางถนนบ้านนิคม ซอย ๒

ด้านตะวันตก จดถนนไม่ปรากฏชื่อ พากตะวันออก
 ๔.๒๐ ด้านเหนือ จดถนนบ้านนิคม ซอย ๑ พากใต้
 ด้านตะวันออก จดถนนไม่ปรากฏชื่อ พากตะวันตก

ด้านใต้ จดเขตผังเมืองรวมด้านใต้ ซึ่งเป็นเส้นตรงที่ลากจากเส้นแบ่งเขตการปกครองระหว่างตำบลสุขสำราญกับตำบลลำพยนต์ ที่จุดซึ่งเป็นเส้นขนานระยะ ๕๐๐ เมตร กับศูนย์กลางทางหลวงแผ่นดินหมายเลข ๑ (ถนนพหลโยธิน) ไปทางทิศตะวันตกเฉียงใต้ จนบรรจบกับศูนย์กลางทางหลวงแผ่นดินหมายเลข ๑๑ ที่จุดซึ่งทางหลวงแผ่นดินหมายเลข ๑๑ บรรจบกับศูนย์กลางถนนบ้านนิคม ซอย ๒

ด้านตะวันตก จดทางหลวงแผ่นดินหมายเลข ๑๑ พากตะวันออก
 ทั้งนี้ ยกเว้นบริเวณหมายเลข ๕.๓๓ และหมายเลข ๕.๓๔ ที่กำหนดไว้เป็นสีเขียวอ่อน
 ๕. ที่ดินในบริเวณหมายเลข ๕.๑ ถึงหมายเลข ๕.๓๔ ที่กำหนดไว้เป็นสีเขียวอ่อน ให้เป็นที่ดินประเภทที่โล่งเพื่อนันทนาการและการรักษาคุณภาพสิ่งแวดล้อม มีรายการดังต่อไปนี้

๕.๑ ด้านเหนือ จดห้วยยายรี ฝั่งใต้

ด้านตะวันออก จดห้วยยายรี ฝั่งตะวันตก และเขตผังเมืองรวมด้านตะวันออก ซึ่งเป็นเส้นตั้งฉากกับศูนย์กลางทางหลวงแผ่นดินหมายเลข ๓๓๓๐ ที่จุดซึ่งอยู่ห่างจากศูนย์กลางทางหลวงแผ่นดินหมายเลข ๓๓๓๐ บรรจบกับศูนย์กลางทางหลวงแผ่นดินหมายเลข ๑ (ถนนพหลโยธิน) ไปทางทิศตะวันออกเฉียงเหนือตามแนวทางหลวงแผ่นดินหมายเลข ๓๓๓๐ เป็นระยะ ๒,๕๐๐ เมตร

ด้านใต้ จดเส้นขนานระยะ ๒๐ เมตร กับริมฝั่งห้วยยายรี ฝั่งตะวันตก และฝั่งใต้ และถนนสาย ก ๑ พากเหนือ

ด้านตะวันตก จดห้วยยายรี ฝั่งตะวันออก

๕.๒ ด้านเหนือ จดเขตผังเมืองรวมด้านเหนือ ซึ่งเป็นเส้นตรงที่ลากจากศูนย์กลางทางหลวงแผ่นดินหมายเลข ๑๑ ที่จุดซึ่งอยู่ห่างจากศูนย์กลางทางหลวงแผ่นดินหมายเลข ๑๑ บรรจบกับศูนย์กลางทางหลวงแผ่นดินหมายเลข ๑ (ถนนพหลโยธิน) ไปทางทิศตะวันออกเฉียงเหนือตามแนวทางหลวงแผ่นดินหมายเลข ๑๑ เป็นระยะ ๒,๕๐๐ เมตร ไปทางทิศตะวันออกเฉียงใต้ จนบรรจบกับริมฝั่งห้วยยายรี ฝั่งเหนือ ที่จุดซึ่งริมฝั่งห้วยยายรี ฝั่งเหนือ บรรจบกับริมฝั่งห้วยสาธารณะ ฝั่งตะวันออก

ด้านตะวันออก จดห้วยยายรี ฝั่งตะวันตก

ด้านใต้ จดถนนสาย ก ๑ ฟากเหนือ

ด้านตะวันตก จดเส้นขนานระยะ ๒๐ เมตร กับริมฝั่งห้วยยายรี ฝั่งตะวันตก

๕.๓ ด้านเหนือ จดเขตผังเมืองรวมด้านเหนือ ซึ่งเป็นเส้นตรงที่ลากจาก

จุดบรรจบระหว่างเส้นขนานระยะ ๘๐๐ เมตร กับศูนย์กลางทางหลวงแผ่นดินหมายเลข ๓๓๓๒ กับเส้นขนานระยะ ๘๐๐ เมตร กับศูนย์กลางถนนไม่ปรากฏชื่อ ไปทางทิศตะวันออกเฉียงเหนือ จนบรรจบกับเส้นตั้งฉากระยะ ๕๐๐ เมตร กับศูนย์กลางทางหลวงแผ่นดินหมายเลข ๑๑ ที่จุดซึ่งอยู่ห่างจาก ศูนย์กลางทางหลวงแผ่นดินหมายเลข ๑๑ บรรจบกับศูนย์กลางทางหลวงแผ่นดินหมายเลข ๑ (ถนนพหลโยธิน) ไปทางทิศตะวันออกเฉียงเหนือตามแนวทางหลวงแผ่นดินหมายเลข ๑๑ เป็นระยะ ๒,๕๐๐ เมตร

ด้านตะวันออก จดเส้นขนานระยะ ๒๐ เมตร กับริมฝั่งห้วยตะแคง ฝั่งตะวันออก

ด้านใต้ จดถนนสาย ข ๑ ฟากเหนือ

ด้านตะวันตก จดห้วยตะแคง ฝั่งตะวันออก

๕.๔ ด้านเหนือ จดเขตผังเมืองรวมด้านเหนือ ซึ่งเป็นเส้นตรงที่ลากจาก

จุดบรรจบระหว่างเส้นขนานระยะ ๘๐๐ เมตร กับศูนย์กลางทางหลวงแผ่นดินหมายเลข ๓๓๓๒ กับเส้นขนานระยะ ๘๐๐ เมตร กับศูนย์กลางถนนไม่ปรากฏชื่อ ไปทางทิศตะวันออกเฉียงเหนือ จนบรรจบกับเส้นตั้งฉากระยะ ๕๐๐ เมตร กับศูนย์กลางทางหลวงแผ่นดินหมายเลข ๑๑ ที่จุดซึ่งอยู่ห่างจาก ศูนย์กลางทางหลวงแผ่นดินหมายเลข ๑๑ บรรจบกับศูนย์กลางทางหลวงแผ่นดินหมายเลข ๑ (ถนนพหลโยธิน) ไปทางทิศตะวันออกเฉียงเหนือตามแนวทางหลวงแผ่นดินหมายเลข ๑๑ เป็นระยะ ๒,๕๐๐ เมตร

ด้านตะวันออก จดห้วยตะแคง ฝั่งตะวันตก

ด้านใต้ จดถนนสาย ข ๑ ฟากเหนือ

ด้านตะวันตก จดเส้นขนานระยะ ๒๐ เมตร กับริมฝั่งห้วยตะแคง ฝั่งตะวันตก

๕.๕ เขาซอนทุเรียน

๕.๖ ด้านเหนือ จดเขตผังเมืองรวมด้านเหนือ ซึ่งเป็นเส้นตรงที่ลากจาก

จุดบรรจบระหว่างเส้นขนานระยะ ๘๐๐ เมตร กับศูนย์กลางทางหลวงแผ่นดินหมายเลข ๓๓๓๒ กับเส้นขนานระยะ ๘๐๐ เมตร กับศูนย์กลางถนนไม่ปรากฏชื่อ ไปทางทิศตะวันออกเฉียงเหนือ จนบรรจบกับเส้นตั้งฉากระยะ ๕๐๐ เมตร กับศูนย์กลางทางหลวงแผ่นดินหมายเลข ๑๑ ที่จุดซึ่งอยู่ห่างจาก ศูนย์กลางทางหลวงแผ่นดินหมายเลข ๑๑ บรรจบกับศูนย์กลางทางหลวงแผ่นดินหมายเลข ๑ (ถนนพหลโยธิน) ไปทางทิศตะวันออกเฉียงเหนือตามแนวทางหลวงแผ่นดินหมายเลข ๑๑ เป็นระยะ ๒,๕๐๐ เมตร

ด้านตะวันออก	จุดเส้นขนานระยะ ๒๐ เมตร กับริมฝั่งห้วยสาธารณะ
ฝั่งตะวันออก	
ด้านใต้	จุดเส้นขนานระยะ ๒๐ เมตร กับริมฝั่งห้วยสาธารณะ ฝั่งใต้
ด้านตะวันตก	จุดเส้นขนานระยะ ๒๐ เมตร กับริมฝั่งห้วยสาธารณะ ฝั่งตะวันตก
๕.๗ ด้านเหนือ	จุดเส้นขนานระยะ ๒๐ เมตร กับริมฝั่งห้วยเกษตรชัย ฝั่งเหนือ
ด้านตะวันออก	จุดเขตผังเมืองรวมด้านตะวันออก ซึ่งเป็นเส้นตั้งฉากกับศูนย์กลาง
ทางหลวงแผ่นดินหมายเลข ๓๓๓๐ ที่จุดซึ่งอยู่ห่างจากศูนย์กลางทางหลวงแผ่นดินหมายเลข ๓๓๓๐	
บรรจบกับศูนย์กลางทางหลวงแผ่นดินหมายเลข ๑ (ถนนพหลโยธิน) ไปทางทิศตะวันออกเฉียงเหนือ	
ตามแนวทางหลวงแผ่นดินหมายเลข ๓๓๓๐ เป็นระยะ ๒,๕๐๐ เมตร	
ด้านใต้	จุดห้วยเกษตรชัย ฝั่งเหนือ
ด้านตะวันตก	จุดทางหลวงแผ่นดินหมายเลข ๑ (ถนนพหลโยธิน) ฟากตะวันออก
๕.๘ ด้านเหนือ	จุดห้วยเกษตรชัย ฝั่งใต้
ด้านตะวันออก	จุดเขตผังเมืองรวมด้านตะวันออก ซึ่งเป็นเส้นตรงที่ลากจาก
ห้วยเกษตรชัย ฝั่งเหนือ ที่ตั้งอยู่ตามแนวเส้นตั้งฉากกับศูนย์กลางทางหลวงแผ่นดินหมายเลข ๓๓๓๐	
ที่จุดซึ่งอยู่ห่างจากศูนย์กลางทางหลวงแผ่นดินหมายเลข ๓๓๓๐ บรรจบกับศูนย์กลางทางหลวงแผ่นดิน	
หมายเลข ๑ (ถนนพหลโยธิน) ไปทางทิศตะวันออกเฉียงเหนือตามแนวทางหลวงแผ่นดินหมายเลข ๓๓๓๐	
เป็นระยะ ๒,๕๐๐ เมตร ไปทางทิศตะวันตกเฉียงใต้ จนบรรจบกับเส้นแบ่งเขตการปกครองระหว่าง	
ตำบลสุขสำราญกับตำบลลำพยนต์ ที่จุดซึ่งเป็นเส้นขนานระยะ ๕๐๐ เมตร กับศูนย์กลางทางหลวงแผ่นดิน	
หมายเลข ๑ (ถนนพหลโยธิน)	
ด้านใต้	จุดเส้นขนานระยะ ๒๐ เมตร กับริมฝั่งห้วยเกษตรชัย ฝั่งใต้
และศูนย์วิจัยพืชไร่นครสวรรค์	
ด้านตะวันตก	จุดทางหลวงแผ่นดินหมายเลข ๑ (ถนนพหลโยธิน) ฟากตะวันออก
๕.๙ ด้านเหนือ	จุดเส้นขนานระยะ ๒๐ เมตร กับริมฝั่งห้วยสาธารณะ ฝั่งเหนือ
ด้านตะวันออก	จุดเขตผังเมืองรวมด้านตะวันออก ซึ่งเป็นเส้นตรงที่ลากจาก
ห้วยเกษตรชัย ฝั่งเหนือ ที่ตั้งอยู่ตามแนวเส้นตั้งฉากกับศูนย์กลางทางหลวงแผ่นดินหมายเลข ๓๓๓๐	
ที่จุดซึ่งอยู่ห่างจากศูนย์กลางทางหลวงแผ่นดินหมายเลข ๓๓๓๐ บรรจบกับศูนย์กลางทางหลวงแผ่นดิน	
หมายเลข ๑ (ถนนพหลโยธิน) ไปทางทิศตะวันออกเฉียงเหนือตามแนวทางหลวงแผ่นดินหมายเลข ๓๓๓๐	
เป็นระยะ ๒,๕๐๐ เมตร ไปทางทิศตะวันตกเฉียงใต้ จนบรรจบกับเส้นแบ่งเขตการปกครองระหว่าง	
ตำบลสุขสำราญกับตำบลลำพยนต์ ที่จุดซึ่งเป็นเส้นขนานระยะ ๕๐๐ เมตร กับศูนย์กลางทางหลวงแผ่นดิน	
หมายเลข ๑ (ถนนพหลโยธิน)	

	ด้านใต้	จุดเส้นขนานระยะ ๒๐ เมตร กับริมฝั่งห้วยสาธารณะ ฝั่งใต้
	ด้านตะวันตก	จุดเส้นขนานระยะ ๒๐ เมตร กับริมฝั่งห้วยเกษตรชัย
ฝั่งตะวันออก		
๕.๑๐	ด้านเหนือ	จุดถนนสาย ก ๑ ฟากใต้
	ด้านตะวันออก	จุดเส้นขนานระยะ ๒๐ เมตร กับริมฝั่งห้วยยายรี ฝั่งตะวันออก
	ด้านใต้	จุดทางหลวงแผ่นดินหมายเลข ๑ (ถนนพหลโยธิน) ฟากเหนือ
	ด้านตะวันตก	จุดห้วยยายรี ฝั่งตะวันออก
๕.๑๑	ด้านเหนือ	จุดถนนสาย ก ๑ ฟากใต้
	ด้านตะวันออก	จุดห้วยยายรี ฝั่งตะวันตก
	ด้านใต้	จุดทางหลวงแผ่นดินหมายเลข ๑ (ถนนพหลโยธิน) ฟากเหนือ
	ด้านตะวันตก	จุดเส้นขนานระยะ ๒๐ เมตร กับริมฝั่งห้วยยายรี ฝั่งตะวันตก
๕.๑๒	เขาน้ำวัง	
๕.๑๓	ด้านเหนือ	จุดถนนสาย ข ๑ ฟากใต้
	ด้านตะวันออก	จุดห้วยตะแคง ฝั่งตะวันตก
	ด้านใต้	จุดทางหลวงแผ่นดินหมายเลข ๑ (ถนนพหลโยธิน) ฟากเหนือ
	ด้านตะวันตก	จุดเส้นขนานระยะ ๒๐ เมตร กับริมฝั่งห้วยตะแคง ฝั่งตะวันตก
๕.๑๔	ด้านเหนือ	จุดถนนสาย ข ๑ ฟากใต้
	ด้านตะวันออก	จุดเส้นขนานระยะ ๒๐ เมตร กับริมฝั่งห้วยตะแคง ฝั่งตะวันออก
	ด้านใต้	จุดทางหลวงแผ่นดินหมายเลข ๑ (ถนนพหลโยธิน) ฟากเหนือ
	ด้านตะวันตก	จุดห้วยตะแคง ฝั่งตะวันออก
๕.๑๕	เขาหมี	
๕.๑๖	ด้านเหนือ	จุดทางหลวงแผ่นดินหมายเลข ๑ (ถนนพหลโยธิน) ฟากใต้
	ด้านตะวันออก	จุดเส้นขนานระยะ ๒๐ เมตร กับริมฝั่งห้วยยายรี ฝั่งตะวันออก
	ด้านใต้	จุดถนนสาย ก ๔ ฟากเหนือ
	ด้านตะวันตก	จุดห้วยยายรี ฝั่งตะวันออก
๕.๑๗	ด้านเหนือ	จุดทางหลวงแผ่นดินหมายเลข ๑ (ถนนพหลโยธิน) ฟากใต้
	ด้านตะวันออก	จุดห้วยยายรี ฝั่งตะวันตก
	ด้านใต้	จุดถนนสาย ก ๔ ฟากเหนือ
	ด้านตะวันตก	จุดเส้นขนานระยะ ๒๐ เมตร กับริมฝั่งห้วยยายรี ฝั่งตะวันตก

- ๕.๑๘ ด้านเหนือ จดทางหลวงแผ่นดินหมายเลข ๑ (ถนนพหลโยธิน) ปากใต้
ด้านตะวันออก จดห้วยเกษตรชัย ฝั่งตะวันตก
ด้านใต้ จดถนนสาย ก ๔ ปากเหนือ
ด้านตะวันตก จดเส้นขนานระยะ ๒๐ เมตร กับริมฝั่งห้วยเกษตรชัย
ฝั่งตะวันตก
- ๕.๑๙ ด้านเหนือ จดทางหลวงแผ่นดินหมายเลข ๑ (ถนนพหลโยธิน) ปากใต้
ด้านตะวันออก จดเส้นขนานระยะ ๒๐ เมตร กับริมฝั่งห้วยเกษตรชัย
ฝั่งตะวันออก
- ด้านใต้ จดถนนสาย ก ๔ ปากเหนือ
ด้านตะวันตก จดห้วยเกษตรชัย ฝั่งตะวันออก
- ๕.๒๐ ด้านเหนือ จดถนนสาย ก ๔ ปากใต้ เส้นขนานระยะ ๒๐ เมตร
กับริมฝั่งห้วยยายรี ฝั่งตะวันออก และเส้นขนานระยะ ๒๐ เมตร กับริมฝั่งห้วยเกษตรชัย ฝั่งตะวันตก
ด้านตะวันออก จดเส้นขนานระยะ ๒๐ เมตร กับริมฝั่งห้วยยายรี ฝั่งตะวันออก
และเส้นขนานระยะ ๒๐ เมตร กับริมฝั่งห้วยหอม ฝั่งตะวันออกและฝั่งใต้
ด้านใต้ จดถนนนิคม ซอยพิเศษ ปากเหนือ
ด้านตะวันตก จดเส้นขนานระยะ ๒๐ เมตร กับริมฝั่งห้วยหอม ฝั่งตะวันตก
และฝั่งเหนือ และเส้นขนานระยะ ๒๐ เมตร กับริมฝั่งห้วยยายรี ฝั่งตะวันตก
- ๕.๒๑ เขาไม้ปรากฏชื่อ
- ๕.๒๒ ด้านเหนือ จดทางหลวงแผ่นดินหมายเลข ๑ (ถนนพหลโยธิน) ปากใต้
ด้านตะวันออก จดเส้นขนานระยะ ๒๐ เมตร กับริมฝั่งห้วยตะแคง
ฝั่งตะวันออกและฝั่งเหนือ และซอยศูนย์วิจัย ปากตะวันตก
ด้านใต้ จดทางหลวงแผ่นดินหมายเลข ๑๑ ปากตะวันตก
ด้านตะวันตก จดห้วยตะแคง ฝั่งเหนือและฝั่งตะวันออก
- ๕.๒๓ ด้านเหนือ จดทางหลวงแผ่นดินหมายเลข ๑ (ถนนพหลโยธิน) ปากใต้
ด้านตะวันออก จดห้วยตะแคง ฝั่งตะวันตก
ด้านใต้ จดทางหลวงแผ่นดินหมายเลข ๑๑ ปากตะวันตก
ด้านตะวันตก จดเส้นขนานระยะ ๒๐ เมตร กับริมฝั่งห้วยตะแคง ฝั่งใต้
และฝั่งตะวันตก
- ๕.๒๔ ด้านเหนือ จดเส้นขนานระยะ ๒๐ เมตร กับริมฝั่งห้วยสาธารณะ ฝั่งเหนือ
ด้านตะวันออก จดเส้นขนานระยะ ๒๐ เมตร กับริมฝั่งห้วยสาธารณะ
ฝั่งตะวันออก

	ด้านใต้	จดทางหลวงแผ่นดินหมายเลข ๑ (ถนนพหลโยธิน) ปากเหนือ
	ด้านตะวันตก	จดเส้นขนานระยะ ๒๐ เมตร กับริมฝั่งห้วยสาธารณะ
ฝั่งตะวันตก		
๕.๒๕	ด้านเหนือ	จดทางหลวงแผ่นดินหมายเลข ๑ (ถนนพหลโยธิน) ปากใต้
	ด้านตะวันออก	จดเส้นขนานระยะ ๒๐ เมตร กับริมฝั่งห้วยสาธารณะ
ฝั่งตะวันออกและฝั่งเหนือ		
	ด้านใต้	จดถนนเศรษฐกิจเก่า ปากตะวันตก
	ด้านตะวันตก	จดห้วยสาธารณะ ฝั่งเหนือและฝั่งตะวันออก
๕.๒๖	ด้านเหนือ	จดทางหลวงแผ่นดินหมายเลข ๑ (ถนนพหลโยธิน) ปากใต้
	ด้านตะวันออก	จดห้วยสาธารณะ ฝั่งตะวันตกและฝั่งใต้
	ด้านใต้	จดถนนเศรษฐกิจเก่า ปากตะวันตก
	ด้านตะวันตก	จดเส้นขนานระยะ ๒๐ เมตร กับริมฝั่งห้วยสาธารณะ ฝั่งใต้
และฝั่งตะวันตก		
๕.๒๗	ด้านเหนือ	จดเส้นขนานระยะ ๒๐ เมตร กับริมฝั่งห้วยสาธารณะ ฝั่งเหนือ
	ด้านตะวันออก	จดเส้นขนานระยะ ๒๐ เมตร กับริมฝั่งห้วยสาธารณะ
ฝั่งตะวันออก		
	ด้านใต้	จดห้วยสาธารณะ ฝั่งเหนือ
	ด้านตะวันตก	จดถนนนิคม ซอยพิเศษ ปากเหนือ
๕.๒๘	ด้านเหนือ	จดห้วยสาธารณะ ฝั่งใต้
	ด้านตะวันออก	จดเส้นขนานระยะ ๒๐ เมตร กับริมฝั่งห้วยสาธารณะ
ฝั่งตะวันออก		
	ด้านใต้	จดเส้นขนานระยะ ๒๐ เมตร กับริมฝั่งห้วยสาธารณะ ฝั่งใต้
	ด้านตะวันตก	จดถนนนิคม ซอยพิเศษ ปากเหนือ
๕.๒๙	ด้านเหนือ	จดถนนนิคม ซอยพิเศษ ปากใต้ เส้นขนานระยะ ๒๐ เมตร
กับริมฝั่งห้วยหอม	ฝั่งเหนือ และเส้นขนานระยะ ๒๐ เมตร	กับริมฝั่งห้วยสาธารณะ ฝั่งเหนือ
	ด้านตะวันออก	จดเส้นขนานระยะ ๒๐ เมตร กับริมฝั่งห้วยสาธารณะ
ฝั่งตะวันออกและฝั่งใต้	และเส้นขนานระยะ ๒๐ เมตร	กับริมฝั่งห้วยหอม ฝั่งตะวันออก
	ด้านใต้	จดเส้นขนานระยะ ๒๐ เมตร กับริมฝั่งห้วยหอม ฝั่งใต้
	ด้านตะวันตก	จดถนนไม่ปรากฏชื่อ ปากตะวันออก และเส้นขนานระยะ
๒๐ เมตร	กับริมฝั่งห้วยหอม ฝั่งตะวันตก	

๕.๓๐ ด้านเหนือ จดเส้นขนานระยะ ๒๐ เมตร กับริมฝั่งห้วยตะแคง
ฝั่งเหนือและฝั่งตะวันออก และเส้นขนานระยะ ๒๐ เมตร กับริมฝั่งห้วยหอม ฝั่งตะวันตก

ด้านตะวันออก จดถนนไม่ปรากฏชื่อ ฟากตะวันตก และเส้นขนานระยะ
๒๐ เมตร กับริมฝั่งห้วยหอม ฝั่งตะวันออก

ด้านใต้ จดถนนบ้านนิคม ซอย ๑ ฟากเหนือ

ด้านตะวันตก จดเส้นขนานระยะ ๒๐ เมตร กับริมฝั่งห้วยหอม ฝั่งตะวันตก
และเส้นขนานระยะ ๒๐ เมตร กับริมฝั่งห้วยตะแคง ฝั่งใต้และฝั่งตะวันตก

๕.๓๑ ด้านเหนือ จดเส้นขนานระยะ ๒๐ เมตร กับริมฝั่งห้วยสาธารณะ
ฝั่งเหนือและฝั่งตะวันตก

ด้านตะวันออก จดห้วยสาธารณะ ฝั่งตะวันตก

ด้านใต้ จดห้วยสาธารณะ ฝั่งเหนือ

ด้านตะวันตก จดถนนเศรษฐกิจเก่า ฟากตะวันออก

๕.๓๒ ด้านเหนือ จดห้วยสาธารณะ ฝั่งใต้และฝั่งตะวันออก
ด้านตะวันออก จดเส้นขนานระยะ ๒๐ เมตร กับริมฝั่งห้วยสาธารณะ

ฝั่งตะวันออก

ด้านใต้ จดเส้นขนานระยะ ๒๐ เมตร กับริมฝั่งห้วยสาธารณะ ฝั่งใต้

ด้านตะวันตก จดถนนเศรษฐกิจเก่า ฟากตะวันออก

๕.๓๓ ด้านเหนือ จดถนนบ้านนิคม ซอย ๑ ฟากใต้
ด้านตะวันออก จดเส้นขนานระยะ ๒๐ เมตร กับริมฝั่งห้วยหอม ฝั่งตะวันออก
ด้านใต้ จดเขตผังเมืองรวมด้านใต้ ซึ่งเป็นเส้นตรงที่ลากจากเส้นแบ่ง

เขตการปกครองระหว่างตำบลสุขสำราญกับตำบลลำพยนต์ ที่จุดซึ่งเป็นเส้นขนานระยะ ๕๐๐ เมตร
กับศูนย์กลางทางหลวงแผ่นดินหมายเลข ๑ (ถนนพหลโยธิน) ไปทางทิศตะวันตกเฉียงใต้ จนบรรจบ
กับศูนย์กลางทางหลวงแผ่นดินหมายเลข ๑๑ ที่จุดซึ่งทางหลวงแผ่นดินหมายเลข ๑๑ บรรจบ
กับศูนย์กลางถนนบ้านนิคม ซอย ๒

ด้านตะวันตก จดห้วยหอม ฝั่งตะวันออก

๕.๓๔ ด้านเหนือ จดถนนบ้านนิคม ซอย ๑ ฟากใต้
ด้านตะวันออก จดห้วยหอม ฝั่งตะวันตก

ด้านใต้ จดเขตผังเมืองรวมด้านใต้ ซึ่งเป็นเส้นตรงที่ลากจากเส้นแบ่ง
เขตการปกครองระหว่างตำบลสุขสำราญกับตำบลลำพยนต์ ที่จุดซึ่งเป็นเส้นขนานระยะ ๕๐๐ เมตร

กับศูนย์กลางทางหลวงแผ่นดินหมายเลข ๑ (ถนนพหลโยธิน) ไปทางทิศตะวันตกเฉียงใต้ จนบรรจบกับศูนย์กลางทางหลวงแผ่นดินหมายเลข ๑๑ ที่จุดซึ่งทางหลวงแผ่นดินหมายเลข ๑๑ บรรจบกับศูนย์กลางถนนบ้านนิคม ซอย ๒

ด้านตะวันตก จดเส้นขนานระยะ ๒๐ เมตร กับริมฝั่งห้วยหอม ฝั่งตะวันตก

๖. ที่ดินในบริเวณหมายเลข ๖.๑ ถึงหมายเลข ๖.๔ ที่กำหนดไว้เป็นสีเขียวมะกอก ให้เป็นที่ดินประเภทสถาบันการศึกษา มีรายการดังต่อไปนี้

- ๖.๑ โรงเรียนวัดประชาสรรค์
- ๖.๒ วิทยาลัยเทคโนโลยีและการจัดการตากฟ้า วิทยาเขตลพบุรี
- ๖.๓ โรงเรียนตากฟ้าวิชาประสิทธิ์
- ๖.๔ ศูนย์วิทยบริการเขต ๓ และโรงเรียนอนุบาลตากฟ้า

๗. ที่ดินในบริเวณหมายเลข ๗.๑ ถึงหมายเลข ๗.๔ ที่กำหนดไว้เป็นสีเทาอ่อน ให้เป็นที่ดินประเภทสถาบันศาสนา มีรายการดังต่อไปนี้

- ๗.๑ วัดประชาสรรค์
- ๗.๒ ที่ธรณีสงฆ์วัดสุขสำราญ
- ๗.๓ วัดตากฟ้า
- ๗.๔ วัดสุขสำราญ

๘. ที่ดินในบริเวณหมายเลข ๘.๑ ถึงหมายเลข ๘.๑๓ ที่กำหนดไว้เป็นสีน้ำเงิน ให้เป็นที่ดินประเภทสถาบันราชการ การสาธารณูปโภคและสาธารณูปการ มีรายการดังต่อไปนี้

- ๘.๑ ศูนย์วิจัยพืชไร่นครสวรรค์
- ๘.๒ หมวดการทางตากฟ้าที่ ๑
- ๘.๓ องค์การตลาดเพื่อการเกษตรอำเภอตากฟ้า
- ๘.๔ สนามกีฬาเทศบาลตำบลตากฟ้า และสำนักงานเทศบาลตำบลตากฟ้า
- ๘.๕ สำนักงานเกษตรอำเภอตากฟ้า

๘.๖ ที่ว่าการอำเภอตากฟ้า ที่ทำการนิคมสร้างตนเองอำเภอตากฟ้า สถานีตำรวจภูธรตากฟ้า โรงเรียนอนุบาลตากฟ้า บ้านพักสถานีตำรวจตากฟ้า บ้านพักที่ทำการนิคมสร้างตนเองอำเภอตากฟ้า หอประชุมชมรมกำนันผู้ใหญ่บ้านอำเภอตากฟ้า ศูนย์ปฏิบัติการต่อสู้เพื่อเอาชนะยาเสพติดอำเภอตากฟ้า และชุดปฏิบัติการสืบสวนสอบสวนอำเภอตากฟ้า

๘.๗ การประปาเทศบาลตำบลตากฟ้า งานบรรเทาสาธารณภัยตำบลตากฟ้า และบ้านพักที่ทำการประปาเทศบาลตำบลตากฟ้า

๘.๘ โรงพยาบาลตากฟ้า

๘.๙ ศูนย์วิจัยพืชไร่นครสวรรค์

๘.๑๐ สำนักงานที่ดินจังหวัดนครสวรรค์ สาขาตากฟ้า และที่ทำการไปรษณีย์ตากฟ้า

๘.๑๑ ที่ทำการองค์การบริหารส่วนตำบลสุขสำราญ

๘.๑๒ ที่ทำการองค์การบริหารส่วนตำบลสุขสำราญ

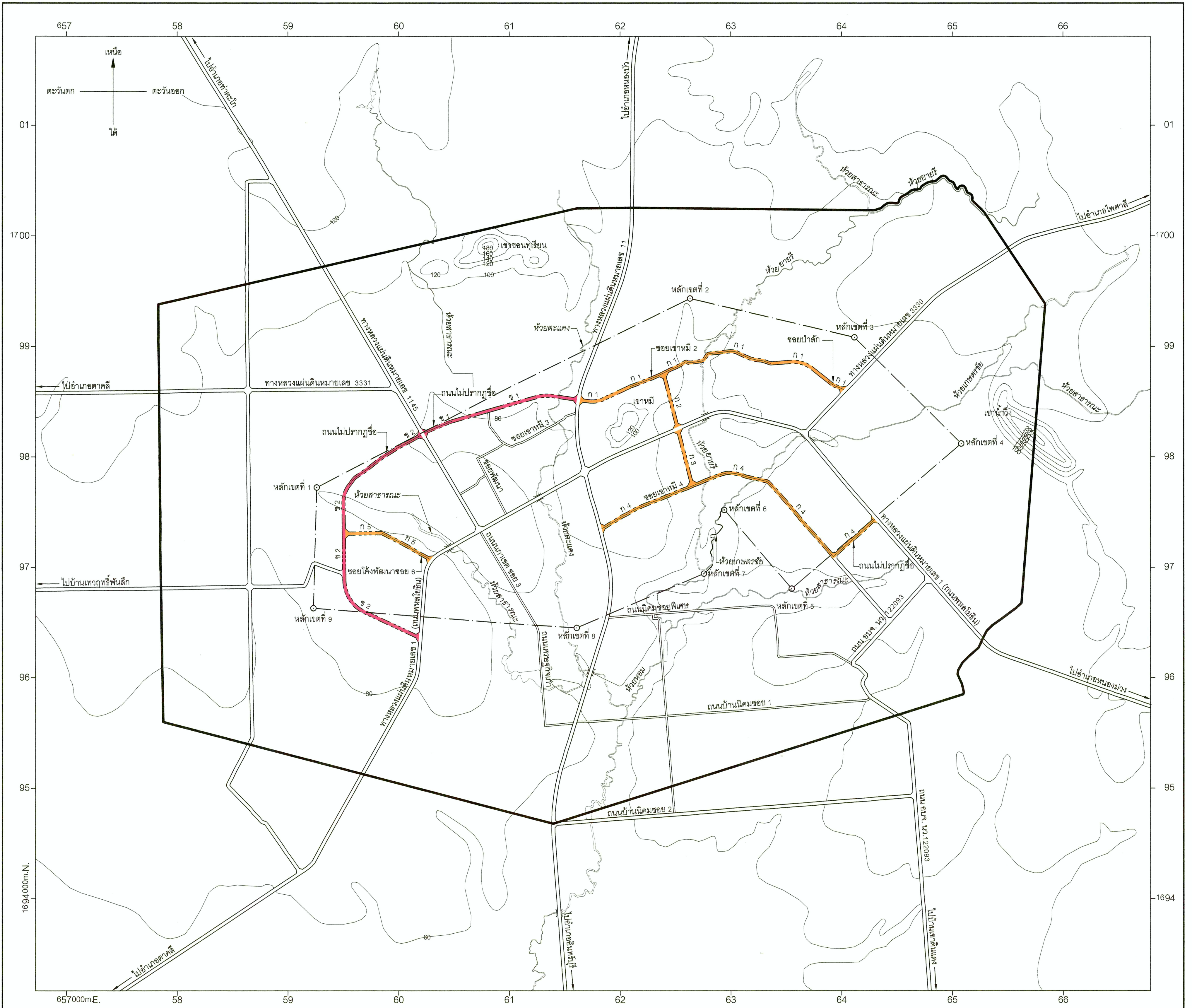
๘.๑๓ แขวงการทางนครสวรรค์ที่ ๒ (ตากฟ้า)

แผนผังแสดงโครงการคมนาคมและขนส่งทำกฎกระทรวง
ให้ใช้บังคับผังเมืองรวมชุมชนตากฟ้า จังหวัดนครสวรรค์

พ.ศ. 2562

มาตราส่วน 1 : 20,000

0 0.5 1 2 กิโลเมตร



เครื่องหมาย

- แนวเขตผังเมืองรวม
- เขตเทศบาล
- ถนนเดิม
- ถนนเดิมขยาย
- ถนนโครงการ
- สะพาน
- แม่น้ำ คลอง ห้วย
- เส้นชั้นความสูง

ความกว้างของเขตทาง

- ขนาดเขตทาง 12.00 เมตร
- ขนาดเขตทาง 16.00 เมตร

ผังเมืองรวมชุมชนตากฟ้า จังหวัดนครสวรรค์

(นายสมชาย สิริทิพย์ไชย)
ผู้อำนวยการสำนักวิศวกรรมผังเมือง

(นายสมชาย เมศวต์นรากุล)
รองอธิบดี วิชาการฯ การแทน
อธิบดีกรมโยธาธิการและผังเมือง

รายการประกอบแผนผังแสดงโครงการคมนาคมและขนส่งทำยกภูกระทรวง

ให้ใช้บังคับผังเมืองรวมชุมชนตากฟ้า จังหวัดนครสวรรค์

พ.ศ. ๒๕๖๒

ถนนตามแผนผังแสดงโครงการคมนาคมและขนส่ง แบ่งเป็น ๒ ขนาด คือ

๑. ถนนแบบ ก ขนาดเขตทาง ๑๒.๐๐ เมตร จำนวน ๕ สาย ดังนี้

ถนนสาย ก ๑ เป็นถนนเดิมกำหนดให้ขยายเขตทาง คือ ซอยเขาหมี ๒ และซอยป่าสัก และถนนโครงการกำหนดให้ก่อสร้างใหม่ เริ่มต้นจากทางหลวงแผ่นดินหมายเลข ๑๑ ที่บริเวณห่างจากทางหลวงแผ่นดินหมายเลข ๑๑ บรรจบกับทางหลวงแผ่นดินหมายเลข ๑ (ถนนพหลโยธิน) ไปทางทิศเหนือตามแนวทางหลวงแผ่นดินหมายเลข ๑๑ ระยะประมาณ ๖๖๐ เมตร ไปทางทิศตะวันออกเฉียงใต้และทิศตะวันออกเฉียงเหนือ ระยะประมาณ ๔๙๐ เมตร บรรจบกับซอยเขาหมี ๒ ไปทางทิศตะวันออกเฉียงเหนือตามแนวซอยเขาหมี ๒ ระยะประมาณ ๓๓๐ เมตร บรรจบกับถนนสาย ก ๒ ไปทางทิศตะวันออกเฉียงเหนือและทิศตะวันออกเฉียงใต้ตามแนวซอยเขาหมี ๒ ระยะประมาณ ๑,๐๕๐ เมตร ไปทางทิศตะวันออกและทิศตะวันออกเฉียงใต้ ระยะประมาณ ๕๗๐ เมตร บรรจบกับซอยป่าสัก ไปทางทิศตะวันออกเฉียงใต้ตามแนวซอยป่าสัก ระยะประมาณ ๑๘๐ เมตร จนบรรจบกับทางหลวงแผ่นดินหมายเลข ๓๓๓๐

ถนนสาย ก ๒ เป็นถนนโครงการกำหนดให้ก่อสร้างใหม่ เริ่มต้นจากทางหลวงแผ่นดินหมายเลข ๑ (ถนนพหลโยธิน) ที่บริเวณห่างจากทางหลวงแผ่นดินหมายเลข ๑๑ บรรจบกับทางหลวงแผ่นดินหมายเลข ๑ (ถนนพหลโยธิน) ไปทางทิศตะวันออกเฉียงเหนือตามแนวทางหลวงแผ่นดินหมายเลข ๑ (ถนนพหลโยธิน) ระยะประมาณ ๙๓๐ เมตร ไปทางทิศตะวันตกเฉียงเหนือ ระยะประมาณ ๕๒๐ เมตร จนบรรจบกับซอยเขาหมี ๒ (ถนนสาย ก ๑) ที่บริเวณห่างจากถนนสาย ก ๑ บรรจบกับทางหลวงแผ่นดินหมายเลข ๑๑ ไปทางทิศตะวันออกเฉียงใต้และทิศตะวันออกเฉียงเหนือตามแนวถนนสาย ก ๑ และซอยเขาหมี ๒ (ถนนสาย ก ๑) ระยะประมาณ ๘๒๐ เมตร

ถนนสาย ก ๓ เป็นถนนโครงการกำหนดให้ก่อสร้างใหม่ เริ่มต้นจากทางหลวงแผ่นดินหมายเลข ๑ (ถนนพหลโยธิน) ที่บริเวณห่างจากทางหลวงแผ่นดินหมายเลข ๑๑ บรรจบกับทางหลวงแผ่นดินหมายเลข ๑ (ถนนพหลโยธิน) ไปทางทิศตะวันออกเฉียงเหนือตามแนวทางหลวงแผ่นดินหมายเลข ๑ (ถนนพหลโยธิน) ระยะประมาณ ๙๓๐ เมตร ไปทางทิศตะวันออกเฉียงใต้ ระยะประมาณ ๕๔๐ เมตร บรรจบกับซอยเขาหมี ๔ (ถนนสาย ก ๔) ที่บริเวณห่างจากซอยเขาหมี ๔ (ถนนสาย ก ๔) บรรจบกับทางหลวงแผ่นดินหมายเลข ๑๑ ไปทางทิศตะวันออกเฉียงเหนือตามแนวซอยเขาหมี ๔ (ถนนสาย ก ๔) ระยะประมาณ ๙๒๐ เมตร

ถนนสาย ก ๔ เป็นถนนเดิมกำหนดให้ขยายเขตทาง คือ ซอยเขาหมี ๔ และถนนไม่ปรากฏชื่อ เริ่มต้นจากทางหลวงแผ่นดินหมายเลข ๑๑ ไปทางทิศตะวันออกเฉียงเหนือตามแนวซอยเขาหมี ๔

ระยะประมาณ ๙๒๐ เมตร บรรจบกับถนนสาย ก ๓ ไปทางทิศตะวันออกเฉียงเหนือและทิศตะวันออกเฉียงใต้ ตามแนวซอยเขาหมี ๔ ระยะประมาณ ๑,๖๑๐ เมตร บรรจบกับถนนไม่ปรากฏชื่อ ไปทางทิศตะวันออกเฉียงเหนือตามแนวถนนไม่ปรากฏชื่อ ระยะประมาณ ๕๒๐ เมตร จนบรรจบกับทางหลวงแผ่นดินหมายเลข ๑ (ถนนพหลโยธิน) ที่บริเวณห่างจากทางหลวงแผ่นดินหมายเลข ๓๓๓๐ บรรจบกับทางหลวงแผ่นดินหมายเลข ๑ (ถนนพหลโยธิน) ไปทางทิศตะวันออกเฉียงใต้ตามแนวทางหลวงแผ่นดินหมายเลข ๑ (ถนนพหลโยธิน) ระยะประมาณ ๑,๐๐๐ เมตร

ถนนสาย ก ๕ เป็นถนนเดิมกำหนดให้ขยายเขตทาง คือ ซอยโค้งพัฒนา ซอย ๖ และถนนโครงการกำหนดให้ก่อสร้างใหม่ เริ่มต้นจากทางหลวงแผ่นดินหมายเลข ๑ (ถนนพหลโยธิน) ไปทางทิศตะวันตกเฉียงเหนือตามแนวซอยโค้งพัฒนา ซอย ๖ ระยะประมาณ ๕๑๐ เมตร ไปทางทิศตะวันตก ระยะประมาณ ๓๕๐ เมตร จนบรรจบกับถนนสาย ข ๒ ที่บริเวณห่างจากถนนไม่ปรากฏชื่อ (ถนนสาย ข ๒) บรรจบกับทางหลวงแผ่นดินหมายเลข ๑๑๔๕ ไปทางทิศตะวันตกเฉียงใต้และทิศใต้ตามแนวถนนสาย ข ๒ ระยะประมาณ ๑,๒๖๐ เมตร

๒. ถนนแบบ ข ขนาดเขตทาง ๑๖.๐๐ เมตร จำนวน ๒ สาย ดังนี้

ถนนสาย ข ๑ เป็นถนนเดิมไม่ปรากฏชื่อกำหนดให้ขยายเขตทาง และถนนโครงการกำหนดให้ก่อสร้างใหม่ เริ่มต้นจากทางหลวงแผ่นดินหมายเลข ๑๑๔๕ ที่บริเวณห่างจากทางหลวงแผ่นดินหมายเลข ๓๓๓๒ บรรจบกับทางหลวงแผ่นดินหมายเลข ๑๑๔๕ ไปทางทิศตะวันออกเฉียงใต้ตามแนวทางหลวงแผ่นดินหมายเลข ๑๑๔๕ ระยะประมาณ ๔๘๐ เมตร ไปทางทิศตะวันออกเฉียงเหนือตามแนวถนนไม่ปรากฏชื่อ ระยะประมาณ ๒๙๐ เมตร ไปทางทิศตะวันออกเฉียงเหนือและทิศตะวันออกเฉียงใต้ ระยะประมาณ ๑,๑๗๐ เมตร จนบรรจบกับทางหลวงแผ่นดินหมายเลข ๑๑ ที่บริเวณห่างจากทางหลวงแผ่นดินหมายเลข ๑๑ บรรจบกับทางหลวงแผ่นดินหมายเลข ๑ (ถนนพหลโยธิน) ไปทางทิศเหนือตามแนวทางหลวงแผ่นดินหมายเลข ๑๑ ระยะประมาณ ๖๖๐ เมตร

ถนนสาย ข ๒ เป็นถนนเดิมไม่ปรากฏชื่อกำหนดให้ขยายเขตทาง และถนนโครงการกำหนดให้ก่อสร้างใหม่ เริ่มต้นจากทางหลวงแผ่นดินหมายเลข ๑๑๔๕ ที่บริเวณถนนไม่ปรากฏชื่อ (ถนนสาย ข ๑) บรรจบกับทางหลวงแผ่นดินหมายเลข ๑๑๔๕ ไปทางทิศตะวันตกเฉียงใต้ตามแนวถนนไม่ปรากฏชื่อ ระยะประมาณ ๘๑๐ เมตร ไปทางทิศตะวันตกเฉียงใต้และทิศใต้ ระยะประมาณ ๔๕๐ เมตร บรรจบกับถนนสาย ก ๕ ที่บริเวณห่างจากซอยโค้งพัฒนา ซอย ๖ (ถนนสาย ก ๕) บรรจบกับทางหลวงแผ่นดินหมายเลข ๑ (ถนนพหลโยธิน) ไปทางทิศตะวันตกเฉียงเหนือและทิศตะวันตกตามแนวถนนสาย ก ๕ ระยะประมาณ ๘๖๐ เมตร ไปทางทิศใต้และทิศตะวันออกเฉียงใต้ ระยะประมาณ ๑,๓๔๐ เมตร จนบรรจบกับทางหลวงแผ่นดินหมายเลข ๑ (ถนนพหลโยธิน) ที่บริเวณห่างจากซอยโค้งพัฒนา ซอย ๖ (ถนนสาย ก ๕) บรรจบกับทางหลวงแผ่นดินหมายเลข ๑ (ถนนพหลโยธิน) ไปทางทิศตะวันตกเฉียงใต้ตามแนวทางหลวงแผ่นดินหมายเลข ๑ (ถนนพหลโยธิน) ระยะประมาณ ๗๒๐ เมตร

หมายเหตุ :- เหตุผลในการประกาศใช้กฎกระทรวงฉบับนี้ คือ โดยที่สมควรกำหนดให้ใช้บังคับผังเมืองรวม ในท้องที่ตำบลสุขสำราญ ตำบลพุนกยูง และตำบลตากฟ้า อำเภอตากฟ้า จังหวัดนครสวรรค์ เพื่อใช้เป็นแนวทางในการพัฒนา และการดำรงรักษาเมืองและบริเวณที่เกี่ยวข้องหรือชนบท ในด้าน การใช้ประโยชน์ในทรัพย์สิน การคมนาคมและการขนส่ง การสาธารณูปโภค บริการสาธารณะ และสภาพแวดล้อม ทั้งนี้ เพื่อให้บรรลุวัตถุประสงค์ของการผังเมือง และโดยที่มาตรา ๒๖ วรรคหนึ่ง แห่งพระราชบัญญัติการผังเมือง พ.ศ. ๒๕๑๘ ซึ่งแก้ไขเพิ่มเติมโดยพระราชบัญญัติการผังเมือง (ฉบับที่ ๔) พ.ศ. ๒๕๕๘ บัญญัติว่า การใช้บังคับผังเมืองรวมให้กระทำโดยกฎกระทรวง จึงจำเป็นต้องออกกฎกระทรวงนี้